

# Ils créent leur activité en Franche-Comté

**Des jeunes lancent leur entreprise dans la région. Des exemples, dans le cadre des « Mois de la création » organisés à partir de novembre par Synergie 25.**

p 4



Photos collectif Dec8.

FESTIVAL INTERNATIONAL  
DU FILM BELFORT 2004

ENTRE 19  
VUES



21 novembre - 3 décembre  
à Belfort - Les Bains

## Entrevues 2004

**Le festival de cinéma belfortain est organisé du 25 novembre au 5 décembre. Outre les films en compétition, il revisite l'histoire du 7<sup>e</sup> art à travers des cycles consacrés à Ornella Muti, Paul Schrader, Jean-Pierre Gorin ou Henri Langlois.**

p 21

## Sommaire

- **VIE QUOTIDIENNE**  
Réussir son projet de solidarité internationale : rencontre au CRIJ, le 25 février p. 8
- **AVANTAGES CULTURELS**  
Belge semaine à Belfort p. 21
- **BOUILLON DE CULTURE**  
L'Acapa fait découvrir les cultures africaines p. 22



L'INFORMATION JEUNESSE  
en Franche-Comté

- Centre régional information jeunesse  
27, rue de la République  
25000 Besançon
- Centre information jeunesse  
2, place de la Liberté  
39000 Lons-le-Saunier  
Tél. : 03.84.87.02.55
- Centre information jeunesse  
38, rue Paul-Morel  
70000 Vesoul  
Tél. : 03.84.97.00.90
- Centre information jeunesse  
3, rue Jules-Vallés  
90000 Belfort  
Tél. : 03.84.90.11.11
- Bureau information jeunesse  
2, avenue des Alliés  
BP 95287  
25025 Montbéliard cedex  
Tél. : 03.81.99.24.15

Pour obtenir  
les coordonnées  
des Bureaux et Points  
Information Jeunesse,  
contacter les Centres  
ci-dessus.

Les offres de stages  
Les offres de logement  
Les offres de jobs  
SUR

[www.crijfc.com](http://www.crijfc.com)

## AVANTAGES JEUNES

## Journée ciné 3

Avec la Carte Avantage Jeunes  
UNE JOURNÉE A NE PAS MANQUER !  
Parrainée par le  CRÉDIT AGRICOLE  
FRANCHE-COMTE  
BANQUES & ASSURANCES

# La journée CINÉ 3

mercredi 3 novembre 2004  
3 euros la séance\* de votre choix

Plus de 20 films à l'affiche, dans les 4 cinémas ci-dessous :

a Besançon  
**Cinéma Marché Beaux-Arts**  
**Cinéma Plaza Victor Hugo**  
**Cinéma Mégarama**

et  
a Pontarlier  
**Cinéma Olympia**





Pour bénéficier du tarif à 3 €\*  
la séance, le mercredi 3 novembre  
il faut présenter votre carte Avantage Jeunes  
Besançon Haut-Doubs, le chèque ciné 3,  
et le coupon 2 euros.

\*Valable pour toutes les séances, le mercredi  
3 novembre 2004 uniquement dans les  
cinémas cités ci-dessus.

Pour plus de renseignements :  
CRJ de Franche-Comté  
27, rue de la République à Besançon  
Tél. 03 81 21 16 16

\*dans la limite des places disponibles



Le 3 novembre,  
avec le chèque « Ciné 3 »,  
il sera possible aux détenteurs  
d'une carte Avantages jeunes du  
Doubs et du Territoire de Belfort  
de voir 3 films à l'affiche  
moyennant 3 euros par entrée.  
Une nouveauté de la carte cette  
année, menée grâce au soutien  
du Crédit Agricole Franche-Comté  
et des cinémas participants :  
l'Olympia à Pontarlier, le  
Mégarama,  
le cinéma Marché Beaux-Arts  
et le Plaza Victor Hugo à  
Besançon,  
le Lumina à Audincourt,  
le Colisée à Montbéliard  
et le cinéma des Quais à Belfort.  
Le chèque est utilisable  
pour tous les films programmés  
durant la journée  
du 3 novembre.

## VALENTINE ET SES POTÉS

T'AS VU, ÉRIC A CRÉÉ SA BOITE...  
EN CE MOMENT, C'EST LE GRIS BOUM  
TOUS LES JEUNES CRÉENT LEUR  
ENTREPRISE...



Ouais... comme nous... du moins  
ceux qui ne l'ont pas fait y  
pensent de plus en plus...



ET TOI, QU'EST-CE QUE TU ATTENDS?  
ÇA NE TE BRANCHE PAS?  
TU N'AS PAS D'IDÉE?



OH, ARRÊTE  
DE LE METTRE  
EN BOITE...



MAIS C'EST LE  
SEUL À NE RIEN  
FAIRE!! IL NOUS  
FOUT LA HONTE!!

C'EST VRAI, TU GLANDES!!  
PRENDS LES CHOSES EN MAIN!  
POURQUOI TU TE METS EN  
DEHORS DE LA MOUVANCE?



...PARCE QUE JE VOUS SUIS UTILE!!  
ÉH OUI... JE SUIS CE QUE VOUS NE  
VOULEZ PAS ÊTRE DONC JE SUIS  
NÉCESSAIRE POUR JUSTIFIER VOTRE  
ENVIE DE CRÉER VOS BOITES... LOGIQUE





## CRIJ

● Pour contacter les différents services du Centre régional d'information jeunesse (adresse, 27 rue de la République, 25000 Besançon) :

Carte avantages jeunes :  
03.81.21.16.10  
fousseret.crijfc@voila.fr

Comptabilité :  
03.81.21.16.02  
sprecher.crijfc@voila.fr

Direction :  
03.81.21.16.00  
philippe.renaby@voila.fr

Documentation :  
03.81.21.16.16  
doc.crijfc@voila.fr

Logement, jobs, CV, FDAJ :  
03.81.21.16.04  
gauthier.crijfc@voila.fr

Mobilité internationale :  
03.81.21.16.07  
crij.mobilite-internat@voila.fr

Point cyb :  
03.81.21.16.12  
ferchiehi.crijfc@voila.fr

Service régional des stages :  
03.81.21.16.14  
laville.crijfc@voila.fr

TOPO :  
03.81.21.16.08  
topofc@voila.fr

Site Internet :  
www.crijfc.com

Courrier :  
contact@crijfc.com

Fax :  
général : 03.81.82.83.17  
services : 03.81.21.16.15

Minitel : 3615 JJ

## AVANTAGES JEUNES

# Trois entrées ciné à trois euros le 3 novembre

**Le Centre régional d'information jeunesse et le Crédit Agricole Franche-Comté s'associent à 7 cinémas de Besançon, Pontarlier, Audincourt, Montbéliard et Belfort pour cette initiative.**

Le 3 novembre, il n'y aura que l'embarras du choix pour profiter des 3 entrées à 3 euros pour aller au ciné à Besançon, Pontarlier, Audincourt, Montbéliard et Belfort. Ce jour-là, 8 sorties officielles sont prévues : 3 films français (« les Fautes d'orthographe » de Jean-Jacques Zillbermann avec Carole Bouquet, « l'Equipier » de Philippe Lioret avec Sandrine Bonnaire et Philippe Torreton et « le Dernier jour » de Rodolphe Marconi avec Nicole Garcia et Gaspard Ulliel), 2 films américains (« Birth » de Jonathan Glazer avec Nicole Kidman et « The Manchurian candidate » remake d'un film avec Frank Sinatra que dirige Jonathan Demme avec Denzel Washington dans le rôle principal) mais aussi deux documentaires (« le Génie helvétique » dans lequel la caméra

de Jean-Stéphane Bron s'introduit dans les débats interdits au public d'une commission parlementaire suisse et « Mondovino » par Jonathan Nossiter, sur les rapports de pouvoir et d'argent qui entourent le monde du vin) et un film d'un cinéma argentin en plein renouveau depuis 2 ans (« Los Muertos » de Lisandro Alonso).

Mais les 3 bons à 3 euros ne sont pas uniquement utilisables pour les sorties du 3 novembre. Suivant les programmations des cinés partenaires, il est aussi possible de les utiliser pour les films encore à l'affiche : Audrey Tautou dans le « Long dimanche de fiançailles » de Jean-Pierre Jeunet, la science-fiction « Alien vs Predator » (Paul Anderson aux commandes), Sean Penn dans « the Assassination of Richard Nixon (Nils Mueller), Kirsten Dunst dirigée par Richard



Sean Penn, « the Assassination of Richard Nixon ».

Loncraine (« la Plus belle victoire »), le poétique « 2046 » de Wong Kar-Wai, le décapant « Aaltra » de Benoît Delépine

et Gustave Kervern, l'animé « Gang de requins » ou encore le premier film d'Éléonore Faucher, « Brodeuses »...

FORMATION  
EN ALTERNANCE  
à Besançon

FCF

Jeunes de niveau Bac+2, vous recherchez un emploi ?  
Intégrez nos 3<sup>èmes</sup> années de professionnalisation  
en alternance

Conseiller  
Patrimonial

Assistant(e) Spécialisé(e)  
d'Agence de Travail Temporaire

Assistant(e) Spécialisé(e)  
Commercial(e) Option Communication

Assistant(e) Spécialisé(e)  
Juridique Option Comptable



www.franche-comte-formation.fr

Contact : 03 81 40 30 44

4k chemin de Palente - 25000 Besançon  
(face au bowling)

L'entrée en formation se fait après la signature d'un contrat de professionnalisation.



ENTRETIEN

# « Créer un entreprise peut être un vrai projet »

**Pour la 2<sup>e</sup> année, Synergie 25 regroupement d'organismes d'accompagnement à la création d'entreprise du Doubs, organise les Mois de la création, des rendez-vous visant à informer sur ce thème. Le réseau information jeunesse y participe en organisant des réunions destinées aux jeunes. Le point sur le sujet avec André Aurière, directeur de la Boutique de gestion de Franche-Comté.**

## COMMENT sont nés les Mois de la création ?

Depuis 7 ans les opérateurs de la création d'entreprise ont pris l'habitude de coordonner leurs efforts et de travailler ensemble. C'est l'état d'esprit qui a présidé à la création de Synergie 25, qui regroupe les opérateurs dans le Doubs. Une dynamique demandée par les financeurs mais tout le monde a pris conscience qu'elle est positive pour tous. L'an dernier, nous avons mis en place ces mois de la création, inspirés d'une manifestation semblable lancée dans le Jura. L'opération est renouvelée cette année. Pour résumer, il y aura à partir de novembre des forums, des portes ouvertes, des conférences, des témoignages. L'an dernier, l'ensemble de la manifestation a permis d'interpeller environ 1500 porteurs de projets. Au final il s'agit d'informer les gens qui ont des idées des possibilités pas forcément financières que l'on peut leur proposer.

**Est-ce que ce genre de manifestations ou les campagnes en faveur de l'initiative engendrent plus de créations ?** Cela n'augmente pas le nombre de créations. Mais ce n'est pas non plus notre sou-

hait de créer à tout prix des boîtes. C'est plutôt d'aider à les monter dans les meilleures conditions. Augmenter le nombre de créations d'entreprises, est-ce vraiment utile si c'est pour augmenter le nombre de « bras cassés » qui vont s'arrêter au bout de quelques temps ? En tous cas, tous les organismes sont en phase là-dessus, notre travail est plutôt d'améliorer l'accueil et la qualité des projets. Et pour l'instant le premier effet positif se traduit par le nombre de porteurs qui se font accompagner.

## On dit que c'est un facteur de pérennité.

Le taux d'échec est toujours le même mais sur le nombre d'entreprises accompagnées, il a bougé. Mais il faut faire attention avec les chiffres généraux : selon les activités, les taux de pérennisation sont très différents. Et il n'y a pas que des échecs mais aussi des arrêts voulus, maîtrisés, des gens qui veulent passer à autre chose. Si l'on veut vraiment donner un chiffre, on est autour de 75 % d'entreprises accompagnées pérennes à 4 ans. Mais créer une entreprise demeure un sport dangereux que l'on essaie de rendre moins dangereux.

## Et les jeunes ? Faut-il les encourager ?

Cette année, nous avons souhaité travailler avec le CRIJ pour sensibiliser les jeunes en leur montrant que certains créent leur boîte à 25 ans. A l'heure actuelle, 8 % des créateurs ont moins de 25 ans. Cela peut être un vrai projet si l'on est aidé et formé. Mais la sensibilisation peut aussi être une idée semée pour plus tard. Nous menons par exemple des actions de sensibilisation auprès des étudiants. Là, on sème pour le moyen terme parce que lorsqu'on va dans les filières économiques, paradoxalement, ils nous regardent avec des yeux ronds. Pour eux, l'entreprise c'est tout de suite la multinationale.

## Est-ce que, pour celui qui a l'ambition d'être son patron, la reprise d'entreprise n'est pas une solution ?

C'est un souci car il y a des boîtes qui tiennent la route et n'ont pas de repreneur. Mais c'est plus difficile qu'une création : il faut savoir ce qu'on reprend, ce qu'on va en faire, sans garantie de succès. En général, les jeunes ne sont pas sur la reprise. Ils veulent s'éclater sur une idée. Généralement, ils sont dans des logiques positives, ne disent pas « je crée par défaut ».

## C'est un contrepoint au manque d'expérience ?

Il y a l'expérience et le manque d'argent. Mais ils ont d'autres atouts. Ils peuvent plus facilement se lancer dans des projets à 15 h par jour au début. Ils ont de l'entrain. Ils sont plus dans les mouvances du marché. Ils sont plus nouvelles technologies. Ils travaillent plus naturellement à l'international, en réseaux.



André Aurière, directeur de la boutique de gestion de Besançon et Lydie Tisserand, coordinatrice des Mois de la création.  
Photo, Yves Petit/collectif DoB.

## La création d'entreprise et les jeunes... Votre avis nous intéresse

Un sondage a révélé que 13 millions de Français aimeraient créer leur entreprise et que 3 millions ont un projet alors qu'ils étaient 1,5 million en 92. Il indique également que 61 % des 18 - 24 ans ont envie de créer leur entreprise. Cette information a suscité

l'envie de la part du CRIJ et de la Boutique de gestion de Franche-Comté de comprendre cet engouement et de sonder les jeunes Franches-Comtois. Un questionnaire est en ligne sur crijfc.com, y répondre ne demande que quelques minutes...

## La Boutique de gestion

André Aurière conçoit la Boutique de gestion de Franche-Comté comme centre de ressources pour les créateurs d'entreprises. Située à Besançon, elle accueille des créateurs à toutes les étapes : du premier contact (environ 1000 personnes par an) au conseil et à l'accompagnement. Ou enfin à l'accueil en pépinière d'entreprises, qui

peut durer jusqu'à 3 ans. Cette pépinière représente des locaux et des services pour les entreprises qui démarrent, une ambiance vivante dans laquelle les créateurs peuvent échanger leurs expériences, constituer des réseaux. La Boutique de gestion propose aussi des formations et possède deux antennes à Lons-le-Saunier et Belfort.



## MAGESTIC

VOTRE PASSEPORT ENTREPRISE

### TECHNIQUES COMMERCIALES

Cycle supérieur en 1 an après un bac + 2  
Titre homologué niveau III

### VENTE ET NEGOCIATION

Cycle en 1 an après un bac

### MANAGEMENT et GESTION

Cycle MAG en 2 ans après 1 bac + 2  
Titre homologué niveau II

### BTS MANAGEMENT DES UNITES COMMERCIALES EN CONTRAT DE QUALIFICATION\*

Chambre de commerce et d'industrie du Jura  
03.84.24.15.76 ou par e.mail cci@jura.cci.fr

NOM : .....  
 Prénom : .....  
 Adresse : .....  
 Code postal : .....  
 Ville : .....  
 Téléphone : .....  
 souhaite recevoir sans engagement une documentation sur la formation :  
 VENTE ET NEGOCIATION en 1 an après un bac  
 TECHNIQUES COMMERCIALES en 1 an après un bac + 2  
 GESTION ET MANAGEMENT en 2 ans après un bac + 2  
 BTS MANAGEMENT DES UNITES COMMERCIALES  
 Coupon information à retourner à  
 Chambre de commerce et d'industrie du Jura  
 BP 377, 39016 LONS-LE-SAUNIER cedex  
 Tél. 03.84.24.15.76 www.jura.cci.fr



INITIATIVES

# « Graines de créateur », une journée pour réussir

**Le 2<sup>e</sup> forum de la création et de la reprise d'entreprise est organisé par la chambre de métiers du Doubs le 25 novembre à Montbéliard.**

La chambre de métiers du Doubs organise ce forum avec l'ensemble des partenaires de Synergie 25 et avec le soutien financier du Fonds social européen, du Conseil régional de Franche-Comté, du Conseil général du Doubs et de la communauté d'agglomération du Pays de Montbéliard. Il s'adresse à tout futur créateur ou reprenneur d'entreprise dans l'optique de lui donner le maximum d'atouts pour réussir - mais les cédants, les gérants de jeunes entreprises et tout public intéressé sont les bienvenus à cette manifestation gratuite. A cette fin, cette journée organisée de 9 h à 21 h à l'hôtel de la communauté d'agglomération (8 avenue des Alliés à Montbéliard) sera constituée d'ateliers thématiques, d'espaces de rencontre individuelle, de conférences, d'espaces interactifs et d'un éclairage particulier sur la transmission - reprise. Une cinquantaine d'exposants seront là pour fournir les meilleures réponses à toute



question sur le sujet : professionnels du conseil, réseaux d'accompagnement, collectivités territoriales, institutions, banques, assurances, caisses, services et équipements aux entreprises. Pour les ateliers, il sera question de négociation bancaire (toutes les étapes d'un financement réussi), du numérique (facilitateur des performances de l'entreprise), de stratégie (l'image comme processus de la réussite) et de

ressources humaines (les bases du management par les compétences). Une conférence de Benoît de Beir (Isc Strassen, Luxembourg) intitulée « du succès de la mécanique à la mécanique du succès » complétera cette journée. Renseignements et inscriptions sur [www.grainesdecreateur.com](http://www.grainesdecreateur.com) (Forum Graines de créateur, 4 rue Jean Bauhin, 25200 Montbéliard, 03.81.31.25.25).

## Création d'entreprise, des organismes pour vous aider

Ils sont nombreux en Franche-Comté à pouvoir conseiller et encadrer les créateurs d'entreprises. La Fiche Actuel Franche-Comté n°3.6 sur la création d'entreprises recense ainsi plus de 80 adresses dans les 4 départements, entre les organismes spécialisés dans l'accompagnement, les chambres de métiers, d'agriculture et de commerce et d'industrie, les structures mises en place par les diverses collectivités lo-

cales, les junior entreprises ou encore les organismes professionnels (conseil régional des notaires, ordre régional des experts comptables Bourgogne Franche-Comté...) ou encore ceux qui s'adressent à des publics spécifiques (association pour la gestion du fonds d'insertion pour les personnes handicapées, centres d'information sur les droits des femmes...). La fiche élaborée par le CRIJ est divisée en 5 sections : les

organismes d'accueil, d'accompagnement et d'information, ceux qui apportent aides et soutiens non financiers, ceux qui octroient des aides financières, la formation et les autres adresses utiles. Pour avoir toutes les coordonnées de ces organismes et leurs spécificités, il est possible de consulter cette fiche dans le réseau information jeunesse et sur Internet ([www.crijfc.com](http://www.crijfc.com), rubrique « chercher une info »).

## RENDEZ-VOUS - Calendrier des « Mois de la création »

A partir du mois de novembre, les partenaires de Synergie 25 proposent une série de manifestations visant à mettre en avant la création d'entreprise et sensibiliser, informer, conseiller le public intéressé par le sujet.

**En bref :**

**ADED :**

« Chef d'entreprise, pourquoi pas vous ? » reprend au mois de mars. Il s'agit de réunions cantonales de sensibilisation et d'information sur la création et la reprise d'entreprise (voir p.6).

**ADIE :**

Programme à venir

**Boutique de Gestion de Franche-Comté**

Après-midi de rencontres organisées à Besançon le mercredi 19 janvier 2005, à Lons, le jeudi 20 janvier 2005 ; à Belfort le 12 janvier 2005 et à Vesoul le 13 janvier 2005.

**Chambre de commerce et d'industrie du Doubs**

Réseau Entreprendre en France - Doubs : accompagnement à la création et à la reprise d'entreprise.

Conférence animée par Pascal Dayet (expert-comptable, KPMG Entreprises) le 21 février 2005 à la CCI du Doubs, 46 avenue Villarcieu à Besançon (17 h 30 - 19 h 30).

« Le statut du dirigeant » : fiscalité et patrimoine ; SARL, EURL ou SA ; salarié ou pas. Quelles décisions pour vous et votre entreprise ?

**Chambre de métiers du Doubs**

« Forum Graines de Créateur » le 25 novembre 2004 à Montbéliard (voir ci-contre).

**Cré-Entreprendre Initiative**

« La création d'entreprise au féminin », le mardi 15 mars 2005 à 16 h 30 à Besançon, cité administrative, 5 rue Sarraïl : identifier les freins à la création d'entreprise par les femmes, sensibiliser ce public à sa capacité à entreprendre.

**IEN**

3 actions au programme, intitulées les soirées d'information :

« La motivation des forces vives de l'entreprise » le 9 décembre 2004 de 17 h à 19 h (Technoland, 75 avenue Ehmichen à Etupes).

Intervenant : Patrick Bourget, directeur Général de CELTIS.

« Chefs d'entreprises : êtes-vous bien assurés ? » le 10 février 2005 de 17 h à 19 h, à Technoland, 75 avenue Ehmichen à Etupes.

Intervenant : Lionel Matoq Grabot, société AXA.

« Comment interpréter vos comptes annuels ? » le 10 mars 2005 de 17 h à 19 h à Morteau, parc d'activités des Dolines, Le Béliou. Intervenant : un expert-comptable de KPMG

**Réseau Information Jeunesse**

**de Franche-Comté**

Au mois de janvier, des demi-journées de rencontres avec des jeunes créateurs et les organismes d'accompagnement à la création d'activité seront organisées au CRIJ de Franche-Comté à Besançon ainsi que dans le réseau information jeunesse (Lons-le-Saunier, Vesoul, Belfort).



## ANPE : Encore des contrats d'apprentissage !

L'agence de Besançon-Palente nous informe que des offres d'apprentissage destinées aux jeunes de 16 à moins de 20 ans (moins de 27 ans pour les travailleurs handicapés) cherchent toujours preneurs, dans le secteur de la restauration, sur Besançon et les environs.

**DES APPRENTIS SERVEURS :**

- Restaurant La Cheminée, Montbéliard. Tél. 03.81.81.17.48.
- L'Emiliana, Besançon. Tél. 03.81.82.23.64.
- Chez Maxime, Sancey-le-Grand. Tél. 03.81.86.32.75.
- L'Escale, Beure. Tél. 03.81.52.61.43 à M. GERVAIS.
- Sarl LGDL, Mergy-sous-Montmorand. Tél. 03.81.81.67.90.
- L'Auberge paysanne, Verrièresfontaine. Tél. 03.81.60.95.21 à M<sup>me</sup> HAUTMANN.
- La Vieille Auberge, Cussey-sur-l'Ognon. Tél. 03.81.48.51.70 à M. ou M<sup>me</sup> CLERC.
- La Chamade, Besançon. Tél. 03.81.82.05.73 à M. BARDY.
- SARL Martin et Fils, Tarceny. Tél. 03.81.86.72.56 à M. MARTIN.
- Hôtel restaurant du Parc, Baume-lès-Dames. Tél. 03.81.84.95.55 à M. MOUGIN.
- Brasserie des Sables, Besançon-Châteaufarine. Tél. 03.81.51.20.09 à M. BOUDOT.
- Le Soleil-d'Or, St-Vic. Tél. 03.81.87.71.40.
- Le Coursaget, Châlon. Tél. 03.81.61.27.11.
- Le Comptoir Colonial, Ecole-Valentin. Tél. 03.81.53.47.09.
- Le Valentin, Ecole-Valentin. Tél. 03.81.80.03.90.
- La Brasserie du Centre, Ecole-Valentin. Tél. 03.81.88.61.29.

**DES APPRENTIS CUISINIERS :**

- Hôtel restaurant Le Progrès, Orsans. Tél. 03.81.62.16.79 à M. PERRIOT-COMTE.
- Café de la Terrasse, Avainne-Aveney. Tél. 03.81.52.18.43 à M. PAILLARD.
- Brasserie des Sables, Besançon-Châteaufarine. Tél. 03.81.51.20.09 à M. BOUDOT.
- Restaurant La Promenade, Chevigny-lès-Vercel. Tél. 03.81.56.24.76.
- Restaurant Le Champagny, Besançon. Tél. 03.81.58.02.12 après 20 h.
- Hôtel restaurant du Parc, Baume-lès-Dames. Tél. 03.81.84.05.55.
- La Tour de la Pelotte, Besançon. Tél. 03.81.82.14.58.
- La Venezia, Besançon. Tél. 03.81.83.09.14 à M<sup>me</sup> ROUCHE.
- Chez Maxime, Sancey-le-Grand. Tél. 03.81.86.32.75.

Téléphonez le plus vite possible !



**En bref**

● **« CHEF D'ENTREPRISE, POURQUOI PAS VOUS ? »** - cette initiative du Conseil général du Doubs est basée sur des réunions de sensibilisation et d'information sur la création et la reprise d'entreprise dans les différents cantons du département. Celles de 2004 sont terminées mais la manifestation devrait reprendre à partir du 7 mars 2005 avec une réunion à Marchaux. Dix autres réunions sont programmées au mois de mars à Hérimoncourt, L'Isle-sur-le-Doubs, Besançon (2 réunions), Baume-les-Dames, Audiincourt, Valentigney, Vieux-Charmont, Amancoy et Chalezeule.

● **TEMIS INNOVATION - la communauté d'agglomération du Grand Besançon** va rassembler en un même lieu recherche et jeunes entreprises microtechniques, dans un bâtiment qui devrait ouvrir en 2005. Au sein de la technopole des Montboucons, il recevra notamment l'incubateur de Franche-Comté, géré par l'Université (son rôle est d'accueillir les chercheurs porteurs de projets liés à un transfert de technologie). Temis Innovation accueillera également une pépinière d'entreprises : pendant 23 mois, les créateurs seront logés à des coûts locatifs « étudiés » et pourront bénéficier de formations, coachings, plans d'affaires, etc. Renseignements sur [www.grand-besancon.fr](http://www.grand-besancon.fr) et CAGB, direction développement aménagement, 03.81.65.06.90.

**ECONOMIE**

# Le Conseil général du Doubs soutient le lancement d'activités

**Par l'intermédiaire de l'Agence pour le développement économique du Doubs, le département mène une politique de sensibilisation, d'accompagnement et d'appuis financiers.**

**D**ÉBUT septembre, le Conseil général du Doubs a remis 14 prêts d'honneur départementaux dans le cadre de sa politique de soutien aux entreprises. Six prêts « développement économique » destinés à soutenir la création, la reprise ou l'extension de nouvelles activités. Six autres prêts concernent « l'économie locale » : leur but est d'encourager la création, la reprise ou le maintien d'activités dans les petites communes ou zones urbaines sensibles. Enfin, 2 prêts « jeunes » ont été octroyés à des nouveaux entrepreneurs de moins de 30 ans : Frank Kopp qui lance une activité de couverture et zingurie et Gérard Maire, orienté dans le domaine du revêtement de murs et de sols. Ces prêts ont été suivis de 22 autres du même type, le 19 octobre, ce qui porte à 2123 le nombre de bénéficiaires de cette politique mise en place en 1988.

Les 14 prêts du mois de septembre atteignent la somme totale de 426 000 euros, preuve de l'implication du département. Pour les personnes intéressées par la création d'entreprise, ce n'est pas tout : orientation, conseils, accompagnement, sont développés par le Département du Doubs afin de les aider tout au long du parcours. Une aide accessible à tout moment. Dans le domaine de la sensibilisation, la manifestation



rencontre du public et répondre à ses questions (voir ci-contre). L'ADED mène également une politique d'édition en direction des créateurs, avec la publication de divers fascicules liés à la création d'activités (Guides des aides, de la soustraitance, du créateur, du repreneur).

Contact : ADED, 7 avenue de la Gare d'eau, 25031 Besançon cedex (03.81.65.10.20 ; e-mail : [aded@doubs.org](mailto:aded@doubs.org)).

Un portail dédié aux créateurs est disponible sur le site [http://www.doubs.org/portail\\_crea/aded/index.html](http://www.doubs.org/portail_crea/aded/index.html)

## LA MAISON DES LANGUES RENTRÉE 2004



	Primaire	Collège	Lycée	Adultes Débutants	Adultes Élémentaires
<b>Allemand</b>	Mercredi 15h à 16h	Mercredi 16h à 17h	Mercredi 16h à 17h	Vendredi 18h30 à 20h30	Mercredi 18h30 à 20h30
<b>Anglais</b>	Mercredi 9h30 à 10h30 15h à 16h	Mercredi 14h à 15h	Samedi 14h à 15h	Lundi 14h à 16h Vendredi 18h30 à 20h30	Mardi Mercredi Jeudi 18h30 à 20h30
<b>Arabe</b>	Mercredi 10h à 11h			Samedi 9h à 11h	Samedi 9h à 11h
<b>Chinois</b>	Mercredi 11h à 12h			Samedi 14h à 16h	Samedi 14h à 16h
<b>Espagnol</b>	Mercredi 15h à 16h	Mercredi 16h à 17h	Mercredi 16h à 17h	Vendredi 18h30 à 20h30	Mercredi 18h30 à 20h30
<b>Français</b>				Lundi 9h à 11h	Vendredi 9h à 11h
<b>Italien</b>	Mercredi 15h à 16h	Mercredi 16h à 17h	Mercredi 16h à 17h	Jeudi 18h30 à 20h30	Lundi 18h30 à 20h30
<b>Japonais</b>	Mercredi 11h à 12h			Samedi 9h à 11h	Samedi 9h à 11h
<b>Portugais</b>	Mercredi 14h à 15h			Samedi 14h à 16h	Samedi 14h à 16h
<b>Russe</b>			Lundi 17h30 à 18h30	Samedi 9h à 11h	Samedi 9h à 11h
<b>Informatique</b>				Lundi 14h à 16h Mardi 9h à 11h	Mardi 18h30 à 20h30 Lundi 9h à 11h

29, rue de vesoul - 25000 BESANÇON - FRANCE

Tél. 03.81.53.44.51

[www.lamaisondeslangues.com](http://www.lamaisondeslangues.com)

# LOSP

Location : carrefour, Géant Casino, Forum, Fracas et points habituels.

Renseignements : LOSP (03 81 80 86 03)  
<http://www.besac.com/losp>



**MICKAEL YOUN**

23 nov.  
20h30 / Micropolis



**CALOGERO**

24 nov.  
20h / Micropolis



**GAROU**

05 déc.  
18h / Micropolis



**LORIE**

06 déc.  
20h / Micropolis



**VINCENT DELERM**

14 déc.  
20h30 / Opéra Théâtre



**PATRICIA KAAS**

29 jan. 2005  
20h30 / Micropolis



EQUITATION

# Léa Bigard s'occupe des chevaux « à domicile »

Elle a créé « Caval Services » en 2003. Son concept lui a valu de gagner le concours national Talents.

ELLE s'adresse aux éleveurs, aux propriétaires particuliers, aux dirigeants de structures équestres. Avec « Caval Services », né en janvier 2003, Léa Bigard a



même propriétaire d'un cheval alors je sais qu'il n'est pas évident de s'en occuper en permanence » dit-elle. Le souhait de créer une entreprise est arrivé après plusieurs expériences professionnelles. Après son DUT en communication d'entreprise passé en 98 à Besançon, cette Vésulienne de 27 ans a travaillé pour le journal « Est cheval », est restée deux ans à « Banco » puis s'est occupée de la communication d'une entreprise bisontine. Ensuite les envies d'être indépendante et d'être dans le milieu du cheval se sont rejointes. « Je fais de l'équitation depuis toute petite. Maintenant, j'allie passion et profession. Evidemment, tout n'est pas excitant ; faire les écuries est parfois difficile et ingrat mais ça fait partie du fonds de commerce. Créer une



Photos Laurent Cheviet/collectif DeB.

activité est prenant, on a moins de vacances, moins de week-ends, des grosses journées. En même temps, j'ai toujours eu des gros horaires lors de mes activités antérieures ».

lancé une entreprise dans un domaine dans l'air du temps, le service à domicile. En quelque sorte : les services qu'elle propose sont orientés vers les chevaux. Très complets et très divers : soins quotidiens, surveillance en cas d'absence, nettoyage des boxes, gestion de l'entretien des écuries, toilettage concours, groom (l'entretien sur les concours), monte des chevaux, débouillage et mise en valeur des chevaux en attelage, cours. « Je suis moi-

## Une mise en route rapide

L'idée trouvée, la mise en route a été rapide. Trois mois tout au plus, avec l'aide de l'ADED, de la Boutique de gestion, de Cré-entreprendre. « Il fallait

juste financer un fonds de roulement et un véhicule. Quant au matériel, j'utilise celui des clients chez qui j'exerce. Le plus difficile a peut-être été de trouver le cadre légal parce que ce type d'entreprises n'existe pas ». Le centre Pierre Croppet, à Besançon, a été le premier à lui faire confiance. Deux ans après, « Caval Services » y intervient encore très fréquemment, mais à dé-

sormais un carnet d'une vingtaine de clients réguliers. L'idée a plu au-delà de la clientèle directe : Léa Bigard est l'une des lauréats du concours national Talents qui récompense les jeunes créateurs. Parmi 5000 dossiers, elle a gagné dans la catégorie services, avec un prix de 10000 euros. Léa Bigard intervient en Franche-Comté et en Bourgogne, avec deux salariés permanents, nombre qui évolue lors des fortes périodes. Elle souhaite maintenant avoir une approche vraiment commerciale, développer l'acti-

tivité. Il existe une demande assez forte pour qu'elle envisage la création d'un réseau de marque avec franchises. Des structures indépendantes mais sous une dénomination commune et avec une communication globale. « Je rencontre des gens intéressés pour mettre en place la même chose ailleurs mais en général, ils ne savent pas trop comment. Avec cette idée, ils n'auraient plus qu'à s'inscrire dans un cadre tout fait ».

Stéphane Paris

« Caval Services », 06.74.45.87.29 et [caval-services.com](http://caval-services.com)

## COORDINATION Des réseaux pour réussir

Dans les quatre départements franc-comtois, les organismes d'accompagnement à la création d'entreprise travaillent de plus en plus ensemble. Des réseaux se mettent en place, ce qui simplifie le parcours du créateur d'entreprise. Ainsi, dans le Doubs, Synergie 25 regroupe l'ADED, l'ADIE, la chambre de commerce et d'industrie, la chambre de métiers, Cré-entreprendre Initiative, les IEN d'Etupes et de Morteau et la boutique de gestion de Franche-Comté. Dans le Jura, « Jura

Initiatives » fait office de coordination départementale d'appui à la création et reprise d'entreprises. Situé 17, rue Jules Bury à Lons-le-Saunier (03.84.35.87.23), l'organisme est un premier contact à conseiller, d'autant qu'il oriente vers le membre du réseau adhérent le plus proche de chez soi. En Haute-Saône, « Entreprendre et investir en Haute-saône » regroupe les chambres de commerce et d'industrie de Lure et de Gray/Vesoul, la chambre de métiers de la Haute-Saône, les IEN de Noidans-les-Vesoul

et Lure, les experts-comptables de la Haute-Saône, les notaires, DGD formation, le RILE de Gray, Action 70 (agence de développement économique de la Haute-Saône) et 6 établissements bancaires. Contact partenarial à Action 70, 03.84.97.15.95. Enfin dans le Territoire de Belfort, la chambre de métiers, la chambre de commerce et d'industrie et l'Agence de développement économique de Belfort et son Territoire travaillent aux aussi de concert.

## En bref

● **DOLE** - « Entreprendre et réussir » est un organisme très dynamique de soutien à la création d'entreprises et notamment aux jeunes créateurs. Accompagnement mais aussi publication et forums de rencontre font partie de ses activités. Contact : entreprendre et réussir, 1 cours Clemenceau, 39100 Dole (03.84.72.13.20).

● **EXPERTS-COMPTABLES** - l'ordre des experts-comptables représente un partenaire essentiel dans le lancement d'une entreprise. En tant que réseau de conseils, ils assistent en effet les entreprises à toutes les étapes de leur vie. L'ordre des experts-

comptables de Bourgogne - Franche-Comté se trouve 5 place du Rosoir, BPS0956, 21009 Dijon cedex (03.80.59.65.20) et au Masters, espace Valentin, 25048 Besançon cedex (03.81.80.40.85).

● **HANDICAPÉS** - l'association pour la gestion du fonds d'insertion pour les personnes handicapées aide ce public dans ses démarches pour créer une activité et peut octroyer des subventions. Informations sur [www.agefiph.asso.fr](http://www.agefiph.asso.fr) ou à l'Agefi, 7 boulevard Churchill, 21000 Dijon (03.84.28.04.30).



**En bref**

● **DÉFI-JEUNES** - ce dispositif de soutien aux initiatives des jeunes, mené par Jeunesse et Sports, favorise les projets à incidence économique. Chaque année, un jury régional se réunit à deux reprises pour offrir des subventions aux meilleurs dossiers. Renseignements dans les directions départementales de Jeunesse et Sports. Dans le Doubs, 03.81.41.26.62; dans le Jura, 03.84.35.27.00; en Haute-Saône, 03.84.97.12.00 et dans le Territoire de Belfort, 03.84.21.22.30.

● **ANVAR** - l'agence nationale de valorisation de la recherche soutient et accompagne les projets d'innovation à composante technologique. Plus d'infos à l'agence franc-comtoise, technopole Témis, 21 A rue Savary à Besançon (03.81.47.08.90 et [www.anvar.fr](http://www.anvar.fr)).



**SERVI-JEUNES**

# L'insertion professionnelle dans les services à la personne

**Une initiative pour aider les jeunes francs-comtois peu diplômés qui souhaitent s'orienter vers ce secteur.**

**S**ERVI-JEUNES s'adresse aux jeunes de 18 à 26 ans ayant un bac général maximum et qui s'intéressent à toutes les activités de services au particulier tels que la garde d'enfants, le soin aux personnes âgées, les services et travaux domestiques, la coiffure et l'esthétique, le jardinage, les animaux, les transports, etc. Mis en place par le Medef, la Région Franche-Comté, la Copire et la DRTEFP (direction régionale du Travail, de l'Emploi et de la Formation professionnelle), le dispositif se décline en différentes formules adaptées aux situations de chacun. Pour ceux qui sont intéressés mais ne savent pas quel métier leur plaît, un consultant peut aider à effectuer un bilan de compétences pour déterminer un projet professionnel. Les

jeunes ayant trouvé le métier qui leur convient bénéficient quant à eux d'une formation qui y correspond. Servi-jeunes se chargera aussi de trouver un emploi dans une entreprise à la personne demandeuse ou réalisera un portefeuille de compétences pour valider son expérience en entreprise.

**Un accompagnement à la création**

Mais ce secteur du service aux particuliers étant un domaine où nombreuses sont les personnes qui souhaitent créer leur entreprise, Servi-jeunes propose également un accompagnement personnalisé : suivi par un consultant qui aide à construire le projet et à rechercher des financements, prise en charge de formations (comptabilité, gestion...) ou



encore octroi d'un parrain pouvant conseiller dans toutes les étapes et démarches d'une création d'activité. Ce dispositif permet également d'obtenir une aide financière pour tout ce qui concerne les problématiques d'héberge-

ment (caution...), de déplacement (frais de transport) ou d'équipement (prise en charge de matériel).

**M.U.**

Renseignements au MEDEF Franche-Comté : 03 81 47 79 14.



région Franche-Comté

**FORMATION PROFESSIONNELLE QUALIFIANTE GRATUITE RÉMUNÉRÉE (\*)**

(\*) Les formations AFPA sont gratuites et rémunérées pour les demandeurs d'emploi. Un hébergement gratuit, sous certaines conditions, est possible.

**N°VERT 0 800 02 8000**

Urgent places disponibles... Urgent places disponibles... pour devenir :

● **TECHNICIEN ATELIER PLASTURGIE**

25 octobre 2004

AFPA Lons-le-Saunier

● **TECHNICIEN ACCUEIL TOURISME ANIMATION**

22 novembre 2004

AFPA Lons-le-Saunier

● **RÉGLEUR PLASTURGIE**

13 décembre 2004

AFPA Lons-le-Saunier

● **TECHNICIEN MAINTENANCE APPAREILS MÉNAGERS**

4 janvier 2005

AFPA Vesoul

● **MÉTALLIER-SERRURIER**

10 janvier 2005

AFPA Belfort

● **MÉCANICIEN OUTILLEUR**

janvier 2005

AFPA Besançon

Association nationale pour la formation professionnelle des adultes  
Ministère de l'emploi, du travail et de la cohésion sociale



# BIÈRE

## Alexandre Redoutey : créer une activité, animer l'espace rural

**Il doit ouvrir la première microbrasserie haut-saônoise courant 2005. Pour produire des bières artisanales locales de sa recette.**

**A**LEXANDRE Redoutey, 26 ans, espère ouvrir sa microbrasserie à Lavigney dans le courant de l'année prochaine. Une première en Haute-Saône, mais dans l'air du temps puisqu'il s'en est créé une vingtaine par an en France. Pourtant cette idée lui est venue un peu comme une boutade.

« J'achetais de la bière chez Pierre Lureau, un brasseur de Baume-les-Messieurs qui en fabrique en complément de son activité de pâtisseries. Un jour il m'a dit que je ferais mieux de monter ma propre brasserie au lieu de faire des kilomètres pour me fournir. A l'époque, j'étais en plein bilan de compétences. J'étais clairement orienté vers le montage d'une activité mais j'étais plutôt tourné vers le bâtiment. Et un soir, lors d'une réunion entre amis, j'ai lancé « je vais fabriquer de la bière ». C'est parti un peu comme ça, sur une idée bête ».

Elle a fait du chemin. L'année prochaine, Alexandre Redoutey espère produire 10000 l de bière. Puis 15000. Pour la vendre sur place à Lavigney, lors d'animations associatives ou de vie collective (concerts, vernissages, fêtes...) ou encore à des revendeurs intéressés.

« Je tenais vraiment à m'installer ici. Je voulais que mon projet contribue à animer la vie locale, participe au développement d'un espace rural ». Une volonté qui poursuit un parcours où l'animation locale et la vie collective tiennent une grande place : Alexandre a participé au réseau de mobilisation des Hauts du val de Saône, à l'associative Radio Pueblo avant de travailler 5 ans à Solidarité

Jeunesse en Charente-Maritime. « Je suis revenu ici car j'ai toujours eu le discours de vivre à la campagne dit ce jeune homme diplômé bac+2. Mais y vivre vraiment, pas y habiter et chercher un boulot à 60 kilomètres. Vivre et rester ici est un choix, une volonté personnelle et familiale mais avec une dimension d'ou-

souhaiter « intégrer le projet dans une dynamique de développement de producteurs et de consommateurs, créer et renforcer l'identité et l'image d'un territoire à travers des produits garantissant l'origine et la qualité du produit local ». Ses atouts : un produit

« Il y a 2 ans, je ne connaissais rien à la bière » annonce-t-il. Outre Pierre Lureau, il rencontre alors un brasseur à Dijon qui l'aiguille, s'achète plusieurs livres, de l'orge, du malt et tente sa première recette. « Pas

le produit est stable ». Il dispose aujourd'hui d'une bière blonde et d'une blanche. « Bière forte, à 6 ou 7°, pas dure au goût, épaisse, un peu fruitée. La blonde est plus amère » décrit-il.

### « J'aime avancer par étapes »

Outre Défi-jeunes, il a eu l'appui d'Action 70 pour travailler sur la viabilité du projet. Il a aussi reçu une aide du GAEC des Graviers à Conflanday, qui lui a fourni les tanks à lait, une autre financière de la ferme auberge la Ludore à Aboncourt-Gèsoncourt et celle d'Anne Grahay, une amie illustratrice qui a créé une étiquette pour ses produits.

« Je m'installe mais je n'ai pas les moyens d'investir beaucoup, donc dans un premier temps je vais tester sur une petite quantité. Et je fais tout, j'ai récupéré des tanks à lait, je fabrique moi-même le système de production. Mais c'est aussi dans ma nature et c'est un pari

de tout construire en partant de quelque chose que je ne connaissais pas. Et je n'ai pas fait d'étude de marché. Ma première ambition, c'est de pouvoir me rémunérer suffisamment. L'idée n'est pas de courir après les bénéfices, ni de faire ça pour occuper mes journées. C'est plutôt essayer de vivre d'un truc où je prends mon pied. Alors je me lance, on verra si ça marche. Si ce n'est pas le cas, j'arrêterai. Mais j'aime bien avancer par étapes ».

S.P.



Photo Yves Petit/collectif DcB.

verture : celle de participer à la vie du village. Car on croise encore des gens, ici ».

### « Il y a 2 ans, je ne connaissais rien à la bière »

Dans le dossier remis à Défi-jeunes, qui lui a octroyé une aide de 5500 euros, il écrit

artisanal, soit bien perçu actuellement, un marché porteur d'autant qu'il s'agit d'un produit de « niches » pouvant se positionner à côté des produits de grandes marques. Même si la concurrence est nombreuse.

Il assure lui-même la construction d'un petit local près de chez lui, où des cuves de lait récupérées vont bientôt servir à fabriquer une bière maison.

« affreuse, mais très amère ». Il entend alors parler d'une formation de 3 jours proposée par l'Institut français de la boisson, de la brasserie et de la malterie. Une formation avec approche économique, que le Medef et son club des jeunes entrepreneurs accepte de financer. « En sortant, j'avais les bases pour réaliser un produit correct. J'ai recommencé à travailler mais je n'ai sorti quelque chose dont j'étais content qu'au bout d'un an et demi. Et là, cela fait 8 mois que

CENTENAIRE DE LA MUTUELLE 1904-2004

## MUTUELLE IRPUN COMPLÉMENT MALADIE

Hospitalisations médicales et chirurgicales  
Participation aux frais d'obsèques  
Adhésion individuelle ou collective

2, cité des Prés-de-Vaux - 25000 BESANÇON  
03.81.61.09.21 - Fax 03.81.61.33.60  
Adresse Internet : [www-mutuelle-irpun.com](http://www-mutuelle-irpun.com)



MUTUALITÉ FRANÇAISE

Régie par le Code de la Mutualité n° d'agrément : RHM 329 936 975



En bref

● **Adie - l'association pour le droit à l'initiative économique** possède des antennes à Besançon, Lons-le-Saunier et Belfort (voir ci-contre). Mais elle assure également des permanences hebdomadaires ou bi-mensuelles à la maison de quartier Ile de France et dans les locaux de l'ADJF à Besançon, à Finjux (JIN), à la Mife de Belfort, à Vesoul (CCU), à Lure (CCU) et à Dole (JEN). En outre, les conseillers de l'association se déplacent au domicile des porteurs de projets trop éloignés de ces lieux de permanence (conseils gratuits au 03.81.41.17.92 et sur [www.adie.org](http://www.adie.org)).



# AIDE À LA CRÉATION POUR PERSONNES EN DIFFICULTÉ

**L'association pour le droit à l'initiative économique a soutenu plus de 100 projets depuis 2002 en Franche-Comté.**

**V**INCENT Barry, 25 ans a ouvert son atelier de photo à Gilley grâce à un prêt de l'Adie de 3000 euros complétant un prêt d'onneur du même montant. A Dole, Alain Bénédict, 25 ans lui aussi, a pu lancer son projet de «cannon-frites» grâce à un prêt Adie de 5000 euros et une prime Edon de 9000. A Besançon, dans le quartier de Platonise, Karima Meulure a ouvert l'un des rares boulangerie multi-services, dont la luxurhonte. Elle aussi a obtenu, à 25 ans, le soutien de l'Adie, qui lui a ouvert ses portes d'autres prêts et primes. Depuis son installation en Franche-Comté en 2002, l'Adie a donné un appui financier à plus d'une centaine de porteurs de projets, ce qui a abouti, selon son estimation, à 82 emplois créés. Une majorité des entreprises financées relève du secteur du commerce (café-restaurant, épicerie, vente ambulante, fleur-

riste...), l'artisanat (montage juste après. Environ 10% des projets appartiennent au secteur agricole (maraichers d'équitation, élevage avicole...). On retrouve cette typologie au niveau national où le réseau des Adie, né en 1989, a depuis abouti à 16800 créations d'entreprises. Les critères de décision sont la viabilité du projet, la capacité et la détermination de son porteur. Surcou, l'organisateur de cette association est de soutenir l'initiative des personnes en difficulté ce leur apportant un accompagnement et un leur



ouvrent accès au crédit. Demandeurs d'emploi, Rémisés, personnes exclues du système bancaire classique peuvent donc y trouver un interlocuteur prêt à les écouter.

Les 3/4 des créateurs financés sont allocataires du RMI ou chômeurs de longue durée. Tous les types de projets sont théoriquement possibles. Cette action est menée en partenariat avec la Caisse d'Epargne qui a dû intervenir dans son réseau en vue de permettre d'accueillir des clients financés dans le cadre du crédit solidaire. Elle apporte également à l'Adie une ressource en prêts d'honneur (sans intérêt) qui permet de compléter certains prêts solidaires et une aide à l'implantation. **L'Adie en Franche-Comté : 6 place de l'Europe à Besançon Solesmann 903.84.32.71.637 et à la Maison des Chômeurs à Lons-le-Saunier**

## Tu es étudiant(e)?

Avec **LIBERTÉ CAMPUS** sur tes trajets autoroutiers Domicile - Ecole

**-50%**



Abonne-toi à **LIBERTÉ CAMPUS** et circule à moitié prix\* pour tes trajets, effectués sur les Autoroutes Paris-Rhin-Rhône entre ton domicile et ton lieu d'études.

**Pour adhérer rapidement ou pour toute information, rends-toi dans l'un de nos points de vente Liberté.** Viets avec un certificat de scolarité, un justificatif de domicile et un RIB et repars avec ton badge.

## NOS POINTS DE VENTE :

- Espace clients Fontaine Autoroute A36
- Peage de Fontaine sens Mulhouse/Beaune
- Espace clients St-Maurice Autoroute A36
- Peage de St-Maurice sens Beaune/Mulhouse
- Espace clients Besançon Autoroute A36 (sortie 4)
- Peage de Besançon-Valentin
- Espace clients Choisey Autoroute A39 (sortie 6)
- Peage de Dole-Choisey

Appelle le : **0 N°Azur 0 810 01 42 42** ou connecte-toi : <http://www.saprr.fr>

Tu recevras ton badge directement par colis postal/dès réception de ton dossier complet.

\*Liberté est une initiative de l'association pour le droit à l'initiative économique (ADIE) en partenariat avec la Caisse d'Epargne. Les tarifs sont réservés aux étudiants et aux personnes en difficulté sociale. Les tarifs sont réservés aux personnes en difficulté sociale.





PORTRAIT

# Cyril Barbier, une vocation d'enfance qui se concrétise

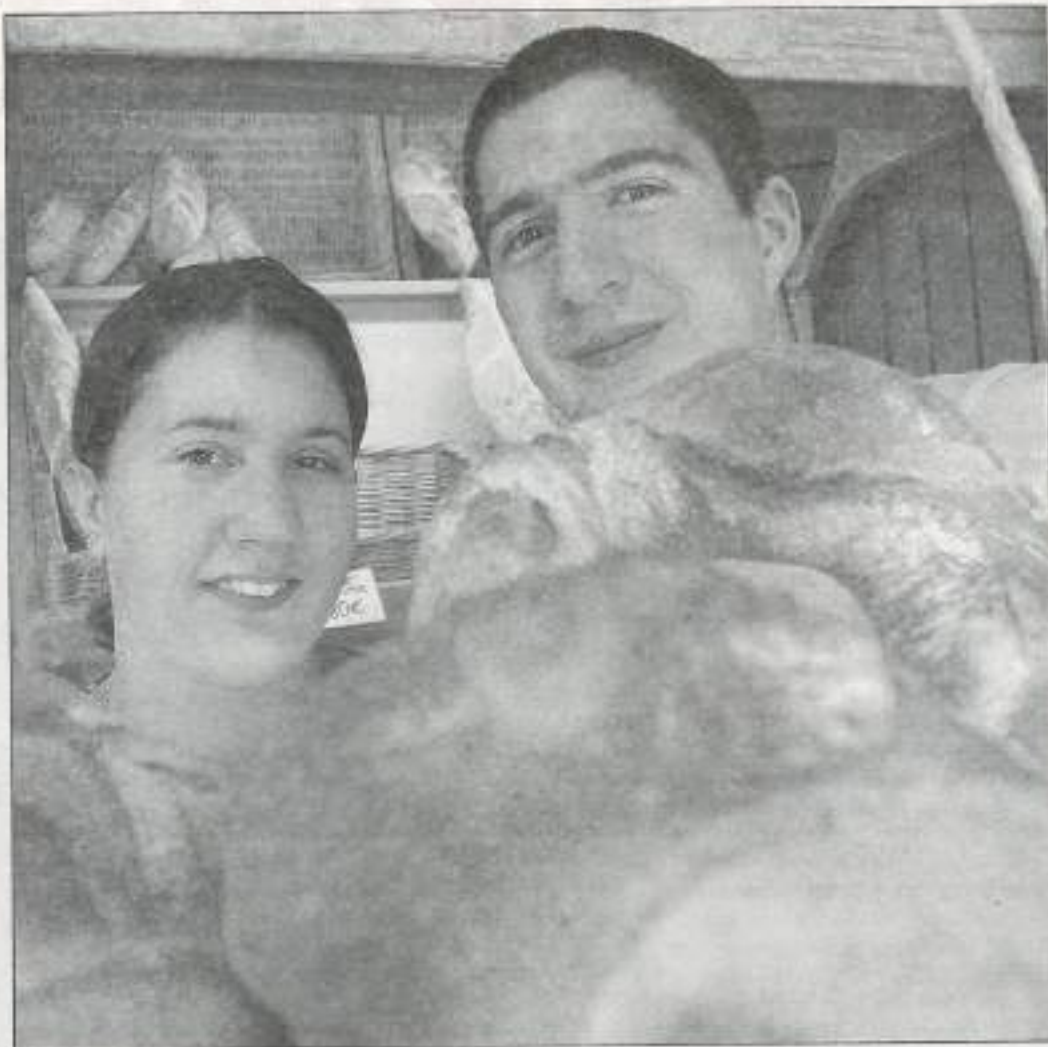
**Avec sa femme, Peggy, il a repris une boulangerie à Nancray (Doubs). Un an après leur installation, tout se passe bien.**

**C**ONTRAINTES classiques de la boulangerie, Cyril Barbier se lève tous les jours à 2 h du matin, travaille jusqu'à 11 h, avant de s'occuper de sa fille et de se reposer. Il commence par les viennoiseries puis les pains spéciaux et attaque ensuite les cuissions de pain. Le week-end, ses horaires deviennent 1 h - midi. Et pour les grosses journées, c'est 1 h - 15 h ! Mercredi est jour de repos, la boulangerie ferme. Quant aux vacances, ce n'est pas évident non plus. « Cette année, j'ai pris 11 jours. Il n'est pas évident de fermer une boulangerie dans un village ».

## Une vocation depuis l'enfance

Mais il est ravi. Il a repris depuis un an la boulangerie de Nancray (Doubs) et l'installation se passe pour le mieux. La proximité du musée des Maisons comtoises apporte une dynamique au village, dont il profite, notamment lors des grosses animations organisées par le musée. Il travaille avec sa femme, Peggy, dont le bac pro comptabilité lui permet d'assurer cette partie du travail. Il a un apprenti et un pré-apprenti. Deux vendeuses à temps partiel assurent les tournées dans les villages alentour.

« J'ai l'idée d'être boulanger depuis tout petit. C'était une passion. En 3<sup>e</sup>, on devait faire



un stage de découverte : je l'ai effectué dans une boulangerie, cela m'a vraiment plu et confirmé mon envie ». Depuis, la trajectoire est rectiligne : il

passé son CAP puis une mention complémentaire au CFA Hilaire de Chardonnet à Besançon, travaille 3 ans à la boulangerie de Carrefour

Chalezeule (« une vraie boulangerie » assure-t-il), commence à chercher une boutique à reprendre en décembre 2002 et trouve ce qui lui

convient en août. « Quand j'étais ouvrier, je mettais de côté pour ça. La reprise s'est très bien passée, tout s'est fait rapidement ». Et le voilà à 23 ans à son compte.

## Les démarches demandent du temps

« C'est vrai qu'une reprise demande du temps, reprend-il. Il faut beaucoup se renseigner, faire pas mal de dossiers. On a droit à pas mal d'aides, mais cela demande des démarches. Il faut aller voir banquiers, notaires, comptables. Donc avant de reprendre une entreprise, il faut se prévoir beaucoup de temps libre ». Accompagné par Cré-Entreprendre, Cyril Barbier a bénéficié d'une aide financière et d'un suivi qui se poursuit avec 3 ou 4 visites de l'organisme par an.

Cyril et Peggy se sentent bien dans le village, adoptés avec sympathie par les habitants (1100 environ). Leur projet à long terme c'est même de changer d'emplacement pour une meilleure visibilité. L'installation depuis un an, n'est donc pas un aboutissement : « J'ai des projets, c'est ce qui fait avancer ».

S.P.

*Boulangerie pâtisserie Barbier, 1 place de l'Eglise, 25360 Nancray (03.81.55.21.24).*

PORTRAIT

# Muriel Ponçot, psychologue du travail

**Elle intervient en entreprise en Franche-Comté, Bourgogne et Alsace.**

« **C'**EST en travaillant comme chargée de recrutement que je me suis aperçue qu'il y avait une demande dans le domaine de la psychologie du travail. Comme j'avais la volonté d'être indépendante, je me suis rapidement décidée à me lancer. J'avais déjà les locaux, alors la mise en route ne m'a demandé que 4000 euros ».

Muriel Ponçot a débuté son activité de psychologue du travail en février dernier à Besançon. Sa compétence est d'intervenir en entreprise, dans quatre domaines : formation aux salariés dans le sens de l'amélioration des relations et de la communication

dans le travail, de la gestion du stress ; conseil en recrutement auprès des employeurs ; consultation post-traumatique après agression - domaine pour lequel elle a suivi une formation spécifique à Paris - et enfin diagnostic d'entreprise pour repérer les dysfonctionnements. A 28 ans, elle est l'une des rares à exercer ce métier aussi jeune. « J'ai commencé en février et je passe encore beaucoup de temps en démarchage. Mais il y a de la demande. D'ailleurs j'entends assez souvent des gens dire qu'ils veulent faire la même chose que moi ». Les qualités essentielles à son avis : un bon sens commercial, une grande capacité

d'adaptation, de l'organisation. Passée par la Boutique de gestion et Cré-entreprendre à Besançon, elle a reçu un prêt jeune création à 0 %. Et continue à être accompagnée par Cré-entreprendre. « Pour l'instant, je suis satisfaite de ces débuts. Je passe un peu de temps dans les papiers parce que je fais mes comptes moi-même et gère les facturations. On verra comment cela évolue mais peut-être qu'à terme je chercherai à m'associer avec quelqu'un ».

S.P.

*Muriel Ponçot, psychologue, 5 rue Marie-Louise, 25000 Besançon (03.81.80.49.73).*





DESIGN

# Peggy Vichot, parcours pluriel

**Cette Jurassienne fait du design d'intérieur. Après de nombreuses expériences, elle trouve son compte dans l'idée d'être à son compte.**

Commencer par celui de sa propre volonté, tous les chemins semblaient mener Peggy Vichot à créer son activité. Et de fait, depuis juillet 2003, cette Jurassienne de 28 ans est designer d'environnement. Autrement dit, décoratrice d'intérieur, créatrice de mobilier, agent d'intérieur. A son compte à Plainoiseau, près de Lons, dans l'agence qu'elle a créée sous le nom de Pluriel. Ou en collaboration avec Jacques Langel, architecte d'intérieur de Dole, qui fuit un peu office de parrain. « Travailler avec lui me permet d'apprécier son savoir-faire. Je vois plus le côté archi, qui va des relevés au dépôt de permis. C'est un autre aspect que ma spécialité mais cela me permet d'ajouter d'autres compétences ». Ce qu'elle ne cesse de faire depuis sa sortie de l'école, multipliant les expériences professionnelles. Qui l'ont toutes, d'une façon ou d'une autre, « enrichies ».

« En réalité j'ai toujours eu envie de m'installer. Jeune, j'avais l'exemple de mes parents qui avaient une société dans le bâtiment près de Lons. Après le dépôt de bilan de l'entreprise où j'ai exercé mon dernier emploi de salarié, j'ai entamé un bilan de compétences : il en ressortait que j'avais les capacités à m'installer et cela n'a fait que confirmer mon envie. Ensuite, j'ai fait un stage avec Nick Richardson à Paris. Il m'a proposé de m'associer, mais là encore je me suis rendue compte que j'étais capable de me prendre en charge seule ».

Son domaine de prédilection, l'agencement intérieur, s'est lui aussi imposé avec clarté depuis longtemps.

Sa formation initiale en témoigne : BEP-CAP d'ébéniste au lycée Vernet de Moirans, brevet de technicien agencement au lycée Ledoux de Besançon, BTS concepteur décorateur d'espaces commerciaux dans une école de Nîmes. « J'ai toujours plus ou moins dessiné. Mes professeurs m'ont poussé. En 4e, l'un d'eux m'a incité à faire un stage au musée d'archéologie de Lons et depuis tout a confirmé cette orientation ». Par la suite, elle a été entre autres graphiste, agencier de magasin, restauratrice de meubles, suivi des stages dans la lunetterie ou la grande distribution. « Même lorsque j'étais commerciale chez Hachette, j'en ai retiré du positif : c'est différent mais c'est aussi une bonne école. On apprend à se maîtriser, à vendre des produits. Aujourd'hui, je vends des projets et cette expérience me sert ». En sortant de la formation au lycée Ledoux, elle devait intégrer une grande école de design, ce qui ne s'est pas fait pour une sombre histoire de dossier scolaire égaré. « C'est le genre d'épreuves qui permet de se créer, de grandir. Faire face à ce genre de situation, ça forge ! Je n'avais plus rien, plus de dossier, il a fallu que je rebondisse sur autre chose ».

L'expérience accumulée en si peu de temps est sans doute utile. « Quand on travaille pour certains et que l'on se rend compte que l'on est aussi capable qu'eux, on est forcément amené à se dire qu'on peut travailler pour soi ». Savoir ce que l'on veut fait sans doute partie de la panoplie du créateur d'entreprise. Elle a choisi Dole pour sa situation



géographique. Elle a commencé par démarcher les agences après s'être rendu compte qu'il y avait des besoins pour des avant-projets. « J'ai commencé comme ça, avec le bouche à oreille, en démarchant beaucoup. C'est le genre d'activité longue à démarrer parce qu'au début, on n'a

pas de références ». Un bureau occupé en pépinière d'entreprise à l'IEN de Dole, un accompagnement du Medef dans le cadre du club de jeunes créateurs ou encore le soutien constant de l'Espace jeunes de Lons l'ont également beaucoup aidé. De même que Jacques Langel à qui elle rend un

hommage appuyé : « Il prend beaucoup le temps de m'apprendre. Avec lui, je sais à très bonne école ».

S.P.

Pluriel - Peggy Vichot, 465 rue Georges Trouillot, 39210 Plainoiseau (03.84.25.32.56/06.81.80.61.32/pluriel-decodesign@aricia.fr).

## ANPE : Encore des contrats d'apprentissage !

L'agence de Besançon-Palente nous informe que des offres d'apprentissage destinées aux jeunes de 16 à moins de 20 ans (moins de 27 ans pour les travailleurs handicapés) cherchent toujours preneurs, dans le secteur de la restauration, sur Besançon et les environs.

### DES APPRENTIS SERVEURS :

Restaurant La Cheminée, Montfaucon. Tél. 03.81.81.17.48.  
L'Emiliana, Besançon. Tél. 03.81.82.23.64.  
Chez Maxime, Sancey-le-Grand. Tél. 03.81.86.32.75.  
L'Escale, Beure. Tél. 03.81.52.61.43 à M. GERYAIS.  
Sarl LGDL, Merrey-sous-Montrond. Tél. 03.81.81.67.90.  
L'Auberge paysanne, Vernierfontaine. Tél. 03.81.60.05.21 à M<sup>me</sup> HAUTMANN.  
La Vieille Auberge, Cussey-sur-Ognon. Tél. 03.81.48.51.70 à M. ou M<sup>me</sup> CLERC.  
La Chamade, Besançon. Tél. 03.81.82.05.73 à M. BARDY.  
SARL Martin et Fils, Tarcenay. Tél. 03.81.86.72.54 à M. MARTIN.  
Hôtel restaurant du Parc, Baume-les-Dames. Tél. 03.81.84.05.55 à M. MOUGIN.  
Brasserie des Sables, Besançon-Châteaufarine. Tél. 03.81.51.20.00 à M. BOUDOT.  
Le Soleil-d'Or, St-Vit. Tél. 03.81.87.71.40.  
Le Coursaget, Châlez. Tél. 03.81.61.27.11.  
Le Comptoir Colonial, Ecole-Valentin. Tél. 03.81.53.47.09.  
Le Valentin, Ecole-Valentin. Tél. 03.81.80.03.90.  
La Brasserie du Centre, Ecole-Valentin. Tél. 03.81.88.61.29.

### DES APPRENTIS CUISINIERS :

Hôtel restaurant Le Progrès, Ornans. Tél. 03.81.62.16.79 à M. PERRIOT-COMTE.  
Café de la Terrasse, Avanne-Aveney. Tél. 03.81.52.18.43 à M. PAILLARD.  
Brasserie des Sables, Besançon-Châteaufarine. Tél. 03.81.51.20.00 à M. BOUDOT.  
Restaurant La Promenade, Chevigny-lès-Vercel. Tél. 03.81.56.24.76.  
Restaurant Le Champagne, Besançon. Tél. 03.81.58.02.12 après 20 h.  
Hôtel restaurant du Parc, Baume-les-Dames. Tél. 03.81.84.05.55.  
La Tour de la Pelotte, Besançon. Tél. 03.81.82.14.58.  
La Veneziana, Besançon. Tél. 03.81.83.09.14 à M<sup>me</sup> ROUCHE.  
Chez Maxime, Sancey-le-Grand. Tél. 03.81.86.32.75.

Téléphonez le plus vite possible !





# Laurent Py, l'entreprise issue de la recherche universitaire

Venu de l'Université de Franche-Comté, il est, à 30 ans, à la tête de Leirios, société à l'avenir prometteur. Numéro un mondial en 2010 ?

C'EST annoncé avec ambition, mais d'une ambition clairement mesurée : « nous espérons être leaders européens à 5 ans et leaders mondiaux en 2010 ». A la tête, à 30 ans, de la prometteuse entreprise Leirios, Laurent Py n'est pourtant pas du genre à s'enflammer. S'il énonce des perspectives florissantes pour une société née il y a un peu plus d'un an à Besançon, c'est qu'il sait tous les paramètres favorables à cette perspective. Mais reste dans le même temps prudent. « Il y a déjà des risques derrière nous, mais le plus dur reste à faire ».

Leirios est né d'un transfert de technologie développée au laboratoire informatique de l'Université de Franche-Comté, laboratoire associé au CNRS. Les travaux de recherche ont commencé en 96. A l'époque, Laurent Py élabore dans ce labo une thèse sous la direction de Bruno Legeard, enseignant-chercheur. Il agit de générer de tests pour valider la fiabilité des systèmes logiciels. Laurent Py prend l'exemple du téléphone portable. « Pour vérifier sa fiabilité, on injecte trois codes PIN aux et on observe qu'il se bloque. Pour un système donné, on génère ainsi automatiquement une batterie de plusieurs centaines de tests pour valider la fiabilité du système ». La société a d'abord travaillé avec des industriels comme Schlumberger et SA, vérifiant que son produit répondait à un véritable besoin. Puis premier marché sur lequel s'est porté Leirios est celui des cartes à puce. Sur ce segment, la société est déjà numéro 1. « Les 3 ou 4 premiers



Photos Laurent Cheviet/collectif DcB

groupes sont français et le numéro 3 est allemand. On est déjà en contrat avec eux ».

## Un marché émergent

La stratégie de Laurent Py est d'avancer niche après niche, en proposant les meilleurs tests. « C'est un secteur émergent et pour l'instant nous n'avons

que 2 concurrents aux Etats-Unis et un en Finlande. Mais comme dans tout marché émergent, il faut éduquer le client. Dans notre domaine, il s'agit essentiellement de le convaincre qu'il est plus intéressant de générer un test d'un clic de souris plutôt qu'à la main. Quand on atteint une taille critique, si la démarche est adoptée par l'ensemble du marché comme le standard, c'est là que ça explose, que l'on change de dimension ».

Facile à dire, moins à réaliser. Mais Laurent Py n'est pas seul. Bruno Legeard et d'autres enseignants-chercheurs l'ont suivi dans l'aventure, participant à la création de Leirios après un contrat de transfert signé avec l'Université. Des récompenses lors de concours d'entreprises innovantes sont venus confirmer la fiabilité de Leirios. Et pour se donner les moyens de l'ambition, la société a réalisé une ouverture de capital au mois de juillet, pour lever 1,1 million d'euros.

## La douceur de la fleur de lys

« Nous avons embauché une partie de l'équipe de recherche, des jeunes entre bac+5 et bac+8. Et deux cadres avec une forte expérience industrielle. Je pense qu'il y a une bonne osmose entre l'aspect scientifique et technique ». Lui-même allie les deux atouts. Avant de monter Leirios, il a travaillé, à sa sortie d'études supérieures, pour le groupe Altran, à Paris. « Je me suis alors formé au management et à la stratégie d'entreprise d'abord en autodidacte puis en suivant des cours à HEC et par e-learning à l'université de Stanford ». Aujourd'hui, il

assure les fonctions financières, marketing et managériale de l'entreprise.

Après 2 ans en pépinière à la Boutique de gestion de Franche-Comté, Leirios s'appête à voler de ses propres ailes, rejoignant vraisemblablement Temis Innovation à Besançon. « La pépinière, c'est stimulant car on est entre créateurs. Même si les entreprises sont différentes, il est enrichissant d'échanger sur nos expériences. Et puis on crée un réseau, on bénéficie d'un support logistique important pour démarrer ».

Au fait, Leirios c'est du grec ancien. Un nom qui n'a rien d'agressif puisqu'il signifie « qui a la douceur de la fleur de lys ».

Un nom poétique qui finalement sied bien à une entreprise dont les membres sont ambitieux mais savent rester chaleureux. « Au départ, on a cherché des noms hi-tech. Puis on s'est dit que ça faisait trop « mains dans le cambouis ». Donc on est partis sur des concepts type Vivendi ou Thalès. Mais beaucoup de mots latins et grecs sont déjà pris. Et on est tombés sur Leirios, qu'on a rapidement adopté. La sonorité est agréable, c'est prononçable en anglais et on a vérifié qu'il n'avait pas de connotation péjorative dans d'autres langues ».

S.P.

Leirios technologies, 2 C chemin de Palente, 25000 Besançon (03.81.47.22.66, contact@LEIRIOS.com).





**En bref**

● **ORIENTATION** - pour donner un coup de pouce à l'orientation scolaire et professionnelle des lycéens et étudiants, Valérie Mathieux et Didier Gagneur lancent à Dole une structure d'aide à l'orientation à travers un accompagnement personnel, adapté à la situation, leur personne et leurs questions. Par un travail qui repose sur leur engagement, leur expression et leur analyse critique, ils ouvrent un large éventail de pistes et répondent aux questions pratiques qui en découlent. Plusieurs formules ponctuelles ou étalées sur plusieurs semaines sont envisageables. Premier entretien gratuit. Infos et contact : 06.87.43.91.11 ou 06.86.85.83.84.

● **EUROCKÉENNES** - les tremplins pour l'édition 2005 du festival sont lancés. Les candidatures sont à retirer et remettre aux organisateurs locaux avant le 15 novembre. En Franche-Comté, il s'agit du Cylindre à Larnod (03.81.57.22.33) pour les groupes du Doubs hors pays de Montbéliard, de la MJC rue des Mouillères (03.84.24.44.92) à Lons pour ceux du Jura, de l'ADDIM 70 (03.84.75.36.37) pour la Haute-Saône et du pôle des musiques actuelles de Belfort (03.84.58.11.77) pour les candidats du Territoire et du Pays de Montbéliard.

**FORMATION**

**Le contrat de professionnalisation, contrat d'insertion unique**

**Depuis le 1<sup>er</sup> octobre, il remplace les contrats d'adaptation, d'orientation et de qualification. Il donne droit à des exonérations de charges pour les employeurs.**

**F**INIS les contrats d'adaptation, d'orientation et de qualification : depuis le 1<sup>er</sup> octobre ils sont théoriquement remplacés tous trois par un unique dispositif, le contrat de professionnalisation (il est néanmoins encore possible de signer des contrats de qualification jusqu'au 15 novembre). Ce contrat s'adresse aux jeunes de 16 à 25 ans et aux demandeurs d'emploi de 26 ans et plus. Fondé sur les principes de personnalisation des parcours de formation et d'alternance entre périodes d'apprentissage et activité professionnelle, il doit permettre d'acquérir une qualification, d'un titre ou d'un diplôme professionnels reconnus. Au final, c'est l'insertion dans le monde du travail qui est visée. D'ailleurs le contrat de professionnalisation est un contrat de travail, de type particulier. L'action de professionnalisation liée à ce contrat peut être réalisée dans le cadre d'un



CDD ou d'un CDI. Dans les deux cas, cette action doit avoir une durée minimale comprise entre 6 et 12 mois,

durée pouvant être allongée jusqu'à 24 mois pour les personnes sorties du système éducatif sans qualification ou

lorsque la nature des qualifications visées l'exige. La formation, qui s'effectue pendant le temps de travail, doit être comprise entre 15 et 25 % de la durée du contrat.

La signature d'un contrat de professionnalisation est due à l'initiative de l'employeur. Ce dernier bénéficie d'une exonération des cotisations à sa charge, dont le calcul est fixé par un décret du 13/09/2004. Il rémunère le salarié selon des barèmes minimaux qui prennent en compte l'âge et le niveau de formation. Pour les moins de 26 ans, cela correspond à des taux allant de 55 à 80 % du SMIC selon les cas. Pour les plus de 26 ans, le SMIC est un minimum. Si la rémunération minimale prévue par la convention de branche est au-dessus, c'est elle qui fait office de minimum.

Renseignements complémentaires : Missions locales - Espaces jeunes, ANPE, directions du Travail.

**LA MAISON DES LANGUES RENTRÉE 2004**



	Primaire	Collège	Lycée	Adultes Débutants	Adultes Élémentaires
<b>Allemand</b>	Mercredi 15h à 16h	Mercredi 16h à 17h	Mercredi 16h à 17h	Vendredi 18h30 à 20h30	Mercredi 18h30 à 20h30
<b>Anglais</b>	Mercredi 9h30 à 10h30 15h à 16h	Mercredi 14h à 15h	Samedi 14h à 15h	Lundi Vendredi 14h à 16h 18h30 à 20h30	Mardi Mercredi Jeudi 18h30 à 20h30
<b>Arabe</b>	Mercredi 10h à 11h			Samedi 9h à 11h	Samedi 9h à 11h
<b>Chinois</b>	Mercredi 11h à 12h			Samedi 14h à 16h	Samedi 14h à 16h
<b>Espagnol</b>	Mercredi 15h à 16h	Mercredi 16h à 17h	Mercredi 16h à 17h	Vendredi 18h30 à 20h30	Mercredi 18h30 à 20h30
<b>Français</b>				Lundi 9h à 11h	Vendredi 9h à 11h
<b>Italien</b>	Mercredi 15h à 16h	Mercredi 16h à 17h	Mercredi 16h à 17h	Jeudi 18h30 à 20h30	Lundi 18h30 à 20h30
<b>Japonais</b>	Mercredi 11h à 12h			Samedi 9h à 11h	Samedi 9h à 11h
<b>Portugais</b>	Mercredi 14h à 15h			Samedi 14h à 16h	Samedi 14h à 16h
<b>Russe</b>			Lundi 17h30 à 18h30	Samedi 9h à 11h	Samedi 9h à 11h
<b>Informatique</b>				Lundi Mardi 14h à 16h Jeudi 9h à 11h	Mardi Jeudi 18h30 à 20h30 Lundi Mardi 9h à 11h

29, rue de vesoul - 25000 BESANÇON - FRANCE

Tél. 03.81.53.44.51

[www.lamaisondeslangues.com](http://www.lamaisondeslangues.com)

**LOSP**

Location : carrefour, Géant Casino, Forum, Fracas et points habituels.

Renseignements : LOSP (03 81 80 86 03)  
<http://www.besac.com/losp>



**MICKAEL YOUN**

23 nov.  
20h30 / Micropolis



**CALOGERO**

24 nov.  
20h / Micropolis



**GAROU**

05 déc.  
18h / Micropolis



**LORIE**

06 déc.  
20h / Micropolis



**VINCENT DELERM**

14 déc.  
20h30 / Opéra Théâtre



**PATRICIA KAAS**

29 jan. 2005  
20h30 / Micropolis



## TRANSPORTS

# Les TER à tarif très avantageux pour étudiants et apprentis

**Pour faciliter les déplacements des étudiants ou apprentis de moins de 28 ans résidant en Franche-Comté et qui étudient dans la région ou en Bourgogne, Universi'TER donne droit à des réductions importantes.**

Si des tarifs étudiants sur les TER existent dans toute la France, les Franches-Comtoises bénéficient d'un apport appréciable de la Région, qui prend en charge la plus grande partie du coût de leur abonnement. Grâce à cet effort, le prix de la carte est fixé à 30,50 euros seulement quel que soit le trajet domicile - lieu d'étude effectué par l'étudiant ou l'apprenti. Avec cette formule, il a droit toute l'année à 50 % de réduction sur tous ses parcours entre le domicile et le lieu d'études, un avantage proposé depuis 1999. Mais cette année, la Région a souhaité aller encore plus loin : les détenteurs de la carte Universi'TER bénéficient également de 25 % en semaine et 50 % les samedis, dimanches et fêtes sur toutes les lignes de l'espace TER Franche-Comté, Dijon inclus. Concrètement : l'aller et retour Besançon Dijon pour un Bisontin qui veut se rendre à Dijon pour un événement un samedi ne coûte que 12 euros et 13 euros pour Belfort. De plus cette carte est maintenant accessible aux apprentis et étudiants qui utilisent la nouvelle ligne régionale «LIVEO» entre Besançon et Vesoul.

Les déplacements essentiels, les déplacements entre domicile et lieux d'études ou de travail. Elle répond également au souci de développer les déplacements en transport public, moins risqué, moins polluant. Démarche incitative qui explique aussi l'extension de l'offre aux jours fériés.

## « Vraiment très avantageux... »

Cette satisfaction rencontre celle des utilisateurs. Sans surprise, car, pour le coup, étudiants et apprentis de moins de 28 ans bénéficient d'une offre toute à leur avantage. Ainsi, Julie Poignot vit, à 18 ans, sa première année d'études supérieures hors de Besançon. En 1<sup>re</sup> année de DUT SRC (multimédia, création de sites web) à Montbéliard, elle revient chez elle chaque fin de semaine. «C'est quand même vraiment avantageux, 50 %. Je rentre chaque vendredi mais quand il m'arrive de finir plus tôt dans la semaine, je n'ai pas à me tracasser, je prends aussitôt un billet et je rentre à Besançon en une heure. Pour les horaires, pas de souci, il y a des trains toutes les demi-heures et je n'ai pour l'instant jamais eu de problème de place. Comme les billets sont valables 2 mois, je les achète à l'avance, ce qui m'évite de faire la queue aux guichets. Il y a une bonne qualité de service, les trains sont confortables, propres. Et je



pense que je vais aussi me servir de la réduction pour mes loisirs durant l'année». Même son de cloche chez Mme Maréchal qui a incité son fils Nicolas à prendre un abonnement Universi'TER. Domicilié à Fontain, près de Besançon, il est en première année d'IUT informatique à Belfort. « Il rentre le vendredi soir et repart le dimanche, c'est donc une bonne formule, très intéressante. En tous cas, c'est celle qui revient le moins cher. Et les horaires sont satisfaisants, il y a suffisamment de train ». Un bémol tout de même : « le dimanche soir à Besançon, il n'est pas toujours facile de prendre un billet. Si on veut l'acheter au guichet, il faut arriver bien avant l'heure du départ à cause de la file

d'attente. Et la billetterie automatique ne fonctionne pas toujours ».

## Abonnement commun pour trains et autocars

Étudiant au lycée Friant à Poligny, Guillaume Tissot habite Port-sur-Saône. Il utilise Universi'TER pour faire un aller-retour par semaine : le bus de Vesoul à Besançon puis le train pour rejoindre Poligny. Soit 2 heures de trajet. Pas évident, mais l'avantage est qu'il n'utilise qu'un abonnement pour ces deux modes de transport. Ce qui lui revient à 10 euros le trajet. « C'est très pratique, d'autant que les horaires collent, il n'y a rien à dire. J'ai pris Universi'TER uniquement pour faire ces trajets mais cela me satisfait pleinement ».

Sentiment partagé par la Belfortaine Claire Sanchez qui, à 18 ans, est en première année à l'école de commerce de la CCI de Besançon. Elle fait un aller-retour par semaine pour 12 euros. C'est sa mère qui l'a abonnée après en avoir entendu parler par la fille d'une amie, Belfortaine étudiante à Dijon. « On vient de prendre la carte pour les allers-retours hebdomadaires. Mais à cet âge-là, on a des amis partout, alors je pense que Claire l'utilisera aussi pour d'autres trajets. Que la validité de la carte soit étendue à tous le réseau en Franche-Comté est une bonne chose : si jamais elle a un stage à effectuer dans une autre ville, elle n'aura pas à prendre un nouvel abonnement ». Renseignements dans toutes les gares SNCF et sur les sites [www.ter-sncf.com](http://www.ter-sncf.com) et [www.fr-franche-comte.fr](http://www.fr-franche-comte.fr)

## LITTÉRATURE

# La Région met la poésie à l'honneur

**Le Prix international jeunes auteurs, concours francophone co-organisé par la Franche-Comté, encourage l'écriture.**

Le 9 octobre, la Région Franche-Comté a remis 17 prix à des jeunes ayant participé au Prix international jeunes auteurs. Au total, 6250 euros ont été distribués à des écrivains en herbe. Un prix fondé en Belgique en 87, étendu à la Suisse, à la Roumanie, au Val d'Aoste et à la Franche-Comté et s'adressant aux 15 - 20 ans. Il se déroule chaque année dans un genre littéraire différent qui était, cette année, la poésie. Le

prix se divise en deux catégories : français langue maternelle et français langue apprise. En participant à l'organisation de ce prix, la Région Franche-Comté encourage la création littéraire francophone chez les jeunes. L'écho n'est pas anodin : 700 auteurs en herbe ont participé au concours cette année, et le jury a été sensible à «l'originalité, l'inventivité et la force évocatrice des textes». Les poèmes primés ainsi que

onze autres également remarquables par le jury seront publiés dans un recueil, donnant ainsi une certaine reconnaissance à ces jeunes. Pour la petite histoire, un Franc-Comtois, Alix Baudoin a reçu l'un des prix pour «Wagons». Les premiers prix reviennent à la Suisse Eva Fiechter («Délires d'une mendiante») et à 3 Roumaines pour le français langue apprise : Oana Apostu («la Pluie»), Cristina Gheorghe («A Ailes»), Iulia Stoian («0,5»)

## En bref

● **BESANÇON-VESOUL** - une nouvelle liaison autocar entre les deux villes a été inaugurée par Raymond Forni, président de la Région Franche-Comté. Nommée Livéo, elle se décline sous deux formes : un trajet express de 50 minutes sans arrêt, de centre-ville à centre-ville et une liaison avec 15 arrêts dont Rioz, Voray-sur-l'Ognon, Devecey et la zone commerciale de Valentin (temps de parcours total, 1 h 15). Huit nouveaux autocars au niveau de confort élevé sont mis en circulation sur cette ligne. Le trajet express a été élaboré pour rendre le meilleur service aux utilisateurs de cette ligne (100 000 voyages

par an) : 22 liaisons par jour, des correspondances mieux assurées avec la SNCF, une nouvelle tarification permettant notamment l'utilisation des deux réseaux (autocars et trains TER), une baisse du tarif d'abonnement mensuel, un réseau de dépositaires pour la vente des titres de transport, la possibilité pour les abonnés de prélèvement automatique et de rechargement de la carte à distance. Et pour le bien-être des voyageurs, la presse quotidienne et hebdomadaire est disponible à bord, tandis que le journal télévisé régional de la veille est retransmis (sur Livéo express). Infos complémentaires : [www.mobilignes.com](http://www.mobilignes.com) et 0825.00.22.44.



## ECHANGES

# Programme jeunesse : l'Europe ouverte à tous les jeunes

**Méconnu, il permet aux 15 - 25 ans de monter des projets de toutes sortes.**

LES actions menées dans le cadre du Programme européen jeunesse ont concerné plus de 300 000 personnes dont près de 170 000 jeunes entre 2000 et 2002. Pourtant, les Agences nationales chargées de développer ce programme qui court jusqu'en 2006 constatent une méconnaissance de la part du public et des décideurs. Et rappellent que les actions sont ouvertes à tous les jeunes de 15 à 25 ans, sans condition de qualification ou de formation. Programme éducatif d'apprentissage de la citoyenneté par des méthodes actives, « il s'attache à favoriser au maximum la mixité et le métissage social des publics. Il constitue un outil d'inclusion des jeunes les plus en difficultés auxquels il ouvre de nouvelles perspectives en favorisant l'acquisition de compétences nouvelles ». Les objectifs qui l'entourent sont ambitieux : participation active des jeunes à la construction européenne, lutte pour le droit de l'homme et contre la xénophobie, encouragement de l'esprit d'initiative, intégration des jeunes dans la société, renforcement de la coopération européenne par l'échange de pratiques.

Concrètement, le programme s'appuie sur plusieurs actions dont 3 s'adressent directement aux jeunes. La première permet de réaliser des échanges de 6 à 21 jours dans le but de confronter modes de vie et de pensées. Ce sont par exemple 40 jeunes français, italiens, roumains et espagnols réunis par la fédération de s oeuvres laïques de la Loire pour un jeu de simulation sur l'Europe. Ou encore une quarantaine de jeunes européens d'origine turque qui se retrouve à Strasbourg pour parler des modes d'intégration dans leurs pays respectifs. Les projets sont portés par des associations et des organismes divers

mais aussi par des associations de jeunes qui ont directement accès au montage d'un dossier. L'action 2 est un peu plus connue : le service volontaire européen permet à des jeunes de 18 à 25 ans de séjourner à l'étranger pour 6 à 12 mois en participant à un projet local

individuellement mais dans ce cas, il faut être un ancien volontaire SVE. Dans le premier cas, il faut être au moins quatre, aborder des thématiques susceptibles d'intéresser d'autres jeunes européens, aboutir à une production (CD-rom, pièce de théâtre, site web...), contribuer



d'intérêt général (pour les jeunes en difficulté, des SVE de 3 semaines à 6 mois peuvent être proposés). Ils acquièrent des compétences, découvrent un autre environnement, travaillent en équipe, prennent des responsabilités... Les thèmes d'action peuvent être divers même si dominant les secteurs du social et de la solidarité. Les jeunes qui s'engagent dans ce type d'action font ce choix pour des raisons variées : découvrir un pays, apprendre une langue par immersion, faire un break, acquérir des compétences.

L'action 3 s'intitule initiatives jeunes. Elle vise à encourager les jeunes à monter des projets. Ces derniers doivent comporter une dimension européenne, être conçus et mis en pratique par des jeunes. Soit en groupe, soit

au développement local. C'est ainsi qu'ont pu être menées des actions de prévention routière lors de festivals, des ateliers de rénovation de matériel sportif, des expos photo ou encore des activités de sensibilisation pour « consommer autrement ». Dans le cadre individuel, le projet, au maximum d'un an, doit être en rapport avec le SVE vécu par le jeune dans un délai de 2 ans maximum. A titre d'exemple, une jeune finlandaise a suivi un SVÉ près de Montpellier et, séduite par la cuisine locale, a monté un projet d'écriture de roman autour de cette cuisine. Roman en finnois et traduit en français...

Renseignements en Franche-Comté : DRDJS, 03.81.41.26.26 (sur le plan national : [www.injep.fr](http://www.injep.fr)).

## SOLIDARITÉ INTERNATIONALE Une semaine pour sensibiliser...

« Une semaine pour expliquer, s'informer et agir » : depuis 7 ans, les acteurs de la solidarité internationale concentrent leurs efforts pour sensibiliser le public au mois de novembre. En Franche-Comté, derrière le Cercoop et Récevev, ils font fort : cette année, une soixantaine d'animations sont recensées. Elles prennent les formes les plus diverses : films, théâtre, concerts, conférences débats, expos, animations scolaires, fêtes, dégustations culinaires... Et se développent dans toute la région : Besançon mais aussi Belfort, Dole, Lons, Vesoul, Audincourt, Montbéliard, Vieux-Charmont...

Parmi les actions principales, le collectif met l'accent sur la 5e édition du forum « les étudiants bougent et vous ? », mise en lumière de projets de solidarité le 15 novembre au Grand Kursaal de Besançon, la

pièce de théâtre « Elf, la pompe Afrique » jouée le 19 novembre salle Battant à Besançon, le forum de la solidarité du 17 au 19 novembre au centre socioculturel des Hexagones à Montbéliard, le spectacle de théâtre pour tous « Monde ou la folle histoire des mains » joué le 21 novembre à la salle Polyvalente de Port-sur-Saône, la seconde édition de « Territoire de solidarité » les 20 et 21 novembre à la Maison de la Méditerranée à Belfort ou encore une soirée musique et solidarité le 19 novembre au Moulin de Brainans... Et de nombreuses autres animations dans les 4 départements du 13 au 21 novembre.

Infos : CERCOOP, 03.81.54.45.34 ; Récevev, 03.81.41.05.87 (programme complet en Franche-Comté sur [www.ssi-fcomte.fr/sf](http://www.ssi-fcomte.fr/sf)).

## En bref

● **Projet** - ils sont étudiants et, avec l'aide du Crous et de l'Université, sont partis en Roumanie réaliser un projet autour du cirque avec des enfants roumains. Ce projet itinérant, aboutissant à un spectacle, sera exposé lors de la journée « des étudiants bougent et vous ? », le 15 novembre prochain au Grand Kursaal de Besançon. Au total, une quinzaine de projets de la même veine seront présentés pour montrer qu'il est possible d'agir, voire donner envie à d'autres de suivre leur voie. Renseignements, 03.81.66.51.78.

● **Automobile** - dans le cadre de la semaine de la sécurité routière, l'Automobile club (situé 1 rue Blaise Pascal à Besançon) offre aux conducteurs de moins de 26 ans qui n'ont jamais été membre de l'Automobile club un an d'adhésion gratuite ; offre valable jusqu'à la fin du mois d'octobre. Cette adhésion comprend une assistance juridique gratuite (conseils d'experts et de juristes, prise en charge des frais de dossier et honoraires

d'avocat pour tout litige avec un assureur, un garagiste, un constructeur...), un dépannage/remorquage remboursé partout en France, quelle que soit la panne (mais à hauteur de 60 euros), un tarif préférentiel sur le contrôle technique et un stage de récupération de points volontaire gratuit (valable pour une infraction commise en France ayant entraîné une perte de points postérieure à l'adhésion). Infos : 03.81.81.26.11.

● **Charivari** - le journal altermondialiste bisontin vient de sortir son 9e numéro. Au sommaire : un voyage au centre de l'altermondialisme, l'utilisation des énergies renouvelables en Afghanistan, l'utopie, délire ou pouvoir de contestation ?, le recyclage d'usines désaffectées en centres de création artistique... Entièrement réalisé par des bénévoles, il est vendu 2,50 euros. Pour le connaître, le faire connaître ou le diffuser, contacter «Charivari» c/o François Cornette, 63 rue Battant, 25000 Besançon (03.81.83.42.60).

# Osez la réussite

Alternance - Formation continue - Conseil

- BAC PRO commerce
- BTS assistant(e) de direction
- BTS assistant(e) gestion PME/PMI
- BTS MUC (ancien action commerciale)
- BTS NRC (ancien force de vente)
- Formations caristes CACES 1, 3 et 5



OREA consultants  
78, avenue Clémenceau  
25000 Besançon  
[www.orea.fr](http://www.orea.fr)

03 81 41 07 06

L'entrée en formation s'effectue après la signature d'un contrat de qualification

OREA partenaire des entreprises régionales depuis 1987



## AVANTAGES JEUNES

## Des accès à Internet avec la carte

Huit lieux dans la région proposent des réductions permanentes. Dans les chéquiers : 10 h 30 gratuites dans le Jura, 11 heures en Haute-Saône et 6 heures dans le Territoire de Belfort.

Se connecter à Internet ? Les jeunes qui ne sont pas abonnés à domicile, ont plusieurs possibilités avec la carte Avantages jeunes cette année :

- à Baume-les-Dames : 1 euro l'heure de connexion à Horizon jeunes (1 rue Faivre d'Esniens).

- à Pontarlier : 3,50 euros l'heure à Cyber Arena (8 rue de la République).

- à Champagnole : 30 minutes d'Internet offertes pour 30 minutes achetées à la SARL CEMD (5 rue Aimé Berthod).

- à Poligny : 2 euros l'heure au lieu de 3 à Infotronic (7/9 rue Voltaire).

- à Héricourt : 5 % sur l'ensemble des services proposés par F&SI (13 avenue Léon Jouhaux).

- à Belfort : 1 euro l'heure au lieu de 1,50 à Belfort Information Jeunesse (3 rue Jules Vallès). Tarif étudiant étendu à tous les détenteurs d'une carte à Copy Center (5 rue du Pont Neuf).

- à Delle : 1,55 euro l'heure de connexion au lieu de 2,05 euros au Point Information Jeunesse (Halle des 5 Fontaines, rue Joachim). Pour les réductions ponctuelles particulières à chaque zone, on trouvera :

- dans le guide du Jura, un coupon donne droit à une heure de connexion pour une heure achetée à Net's play (11 galerie Lecourbe à Lons).

- dans les chéquiers du Jura : une heure de connexion gratuite à E'Planet à Lons (13 avenue Aristide Briand), 1/2 heure à Infotronic à Poligny (7/9 rue Voltaire), 2 heures à la Séquanaise à Poligny (place du

Champ de Foire), une heure aux Points cyb du BIJ de Bletterans (12 place de la Gare), du PIJ de Champagnole (place de l'Amitié), du CIJ de Lons-le-Saunier (2 place de la Liberté), du BIJ de Morez (10 quai Jobez), du PIJ de Poligny (20 place des Déportés) et du

à utiliser dans le réseau IJ de la Haute-Saône (mairie de Champagny, 58 Grande rue à Gray, 4 place du 11 novembre à Héricourt, 5 rue de la Font à Lure, 6 rue Carnot à Luxeuil, 14 bis rue de la Viotte à St-Loup-sur-Semouse et 38 rue Paul Morel à Vesoul).



BIJ de St-Claude (19 rue du Marché).

- dans le chéquier de la Haute-Saône : 10 heures de connexion gratuites à F&SI à Héricourt (13 avenue Léon Jouhaux) et une heure gratuite

- dans le chéquier du Territoire de Belfort : 4 heures de connexion gratuite au BIJ de Belfort (3 rue Jules Vallès), et 2 heures de connexion gratuite à Delle Information Jeunesse (Halle des 5 fontaines)

## En bref

● **MORTEAU - nouveau partenariat Avantages jeunes** dans le domaine de la décoration et de l'artisanat. Sur présentation d'une carte Avantages Jeunes, la bou-

tique Sam'Sara offre 5 % de réduction à partir de 10 euros (non cumulable avec la carte de fidélité). Coordonnées : Sam'Sara, 3 rue de la Gare, 03.81.67.91.64.

## Nnc Des nouvelles Cyber-bases à Besançon

En partenariat avec la Caisse des dépôts et consignations, la Ville de Besançon vient d'inaugurer deux cyber-bases : dans les anciens locaux du Relais jeunesse, 4 avenue du Parc, à Planoise, l'EPN (espace public numérique) comprend un espace d'accueil avec postes de travail en libre consultation et une salle pouvant accueillir des ateliers d'initiation ou de perfectionnement aux Nouvelles technologies de l'information, avec encadrement par des animateurs spécialisés. Les actions de l'EPN seront plus particulièrement orientées vers l'emploi, l'insertion et la solidarité. Les deux salles sont équipées de 15 ordinateurs multimédias.

Le second EPN est situé au centre-ville, dans la médiathèque Pierre Bayle (27 rue de la République). La salle est occupée de 12 ordinateurs et les animations de cet EPN seront plutôt orientées vers le développement culturel.

Ces Cyber-bases sont ouvertes à tous moyennant abonnement annuel ou paiement à l'heure (2 première heures gratuites). La carte d'abonnement aux bibliothèques municipales donne accès aux EPN.

Renseignements : 03.81.87.84.27. Horaires : cyber-base de Planoise le mardi de 20 h à 22 h, le jeudi de 14 h à 19 h et de 20 h à 22 h, le samedi de 9 h à 12 h et de 14 h à 19 h. Cyber-base Pierre Bayle : le mardi de 13 h à 19 h, le mercredi de 10 h à 19 h et le vendredi de 16 h à 19 h.

## Accès Internet à Besançon

Les deux Cyber-bases inaugurées en cette rentrée portent à 9 le nombre de structures municipales offrant accès à Internet à Besançon : il existe déjà 2 postes à la bibliothèque d'études et de conservation, 1 à la bibliothèque de Palente, 1 à la bibliothèque Ile de France, 1 à la bibliothèque Jean Moulin, 1 accès à la maison de quartier de la Grette et un autre à la maison de quartier de Montrapon Fontaine Eau. Pour être complet sur l'accès à Besançon, il faut ajouter :

- un accès Internet à la Mission locale-Espace jeunes destiné à tous les jeunes accompagnés par cette structure (5 rue de la Cassotte).

- un accès Internet réservé à la consultation d'offres d'emploi dans les ANPE.

- «Bouge-toi», 6 rue de Champagne : accès et initiation pour les habitants des rues de Flandres, Champagnic et Reims.

- des accès tous publics à l'Après (7 avenue Carnot), au centre de loisirs Ile de France (13 avenue de l'Ile de France), au CRDP (6 rue des Fusillés, essentiellement pour la recherche documentaire), à Cyber Relax (19 rue d'Arènes), à Cyber Médiane (5 avenue du Parc), au Cyberphone (45 rue Battant), à la Frate (44 Grande rue), à IDPC Informatique (28 rue de la République), à la Centrale téléphonique (24 rue Battant), à M Road (29 rue Ronchaux), à la Maison de quartier de Rosemont St-Ferjeux (place de la Commune libre), à Optimum (31 rue d'Arènes), à Systèmes opérationnels services en informatique médicale (16 avenue du Parc), à Tambour Battant (6 rue de la Madeleine) et à Univers.com (7 rue Battant).

Infos sur les horaires et tarifs : fiche Actuel Franche-Comté 6.431 à consulter au CRIJ, 27 rue de la République ou sur [www.crijfc.com](http://www.crijfc.com)



**MAGESTIC**

VOTRE PASSEPORT ENTREPRISE

**TECHNIQUES COMMERCIALES**

cycle supérieur en 1 an après un bac + 2  
Titre homologué niveau III

**VENTE ET NEGOCIATION**

cycle en 1 an après un bac

**MANAGEMENT et GESTION**

Cycle MAG en 2 ans après 1 bac + 2  
Titre homologué niveau II

**BTS MANAGEMENT DES UNITES COMMERCIALES**  
EN CONTRAT DE QUALIFICATION\*

Chambre de commerce et d'Industrie du Jura  
03.84.24.15.76 ou par e-mail [ccr@jura.cci.fr](mailto:ccr@jura.cci.fr)

NOM .....  
Prénom .....  
Adresse : .....  
Code postal : .....

Ville : .....  
Téléphone : .....

souhaite recevoir sans engagement une documentation sur la formation :

VENTE ET NEGOCIATION en 1 an après un bac

TECHNIQUES COMMERCIALES en 1 an après un bac + 2

GESTION ET MANAGEMENT en 2 ans après un bac + 2

BTS MANAGEMENT DES UNITES COMMERCIALES

Coupon information à retourner à  
Chambre de commerce et d'Industrie du Jura  
BP 377, 39016 LONS-LE-SAUNIER cedex  
Tél. 03.84.24.15.76 [www.jura.cci.fr](http://www.jura.cci.fr)



Pour diffuser gratuitement vos annonces (uniquement offres : jobs, emplois, formations BAFa-BAFD, au pair, bénévolat), contacter TOPO : par courrier (Centre régional d'information jeunesse, 27 rue de la République, 25000 Besançon) ; par téléphone (03.81.21.16.08) ; par fax (03.81.21.16.15) ou par mail (topofc@voila.fr).

### BAFA-BAFD

▲ L'URFOL Franche-Comté organise une session d'approfondissement BAFa à Noidans-le-Ferroux (70) du 25 au 30 octobre. Deux thèmes : activités des centres de loisirs et des centres périscolaires (activités sportives, conte, lecture, activités manuelles) ou nature et environnement. Accueil en internat ou demi-pension. Infos : ligue FOL 70, 29 bd Charles de Gaulle, BP137, 70003 Vesoul cedex (03.84.75.95.85).

▲ L'UFCV organise - une session de formation générale BAFD du 24 octobre au 1er novembre en Bourgogne et une session d'approfondissement BAFD du 25 au 30 octobre en Franche-Comté.

- une session de formation générale BAFa du 24 au 31 octobre dans le Doubs et dans le Jura.

- des sessions d'approfondissement BAFa du 25 au 30 octobre. Renseignements, UFCV, 25

avenue Fontaine Argent, BP22837, 25011 Besançon cedex 2 (03.81.47.48.10).

▲ L'UDADMIR en collaboration avec l'association Folle Avoine propose un stage d'approfondissement BAFa «théâtre et animation vidéo» du 24 au 29 octobre et du 23 au 28 octobre (possibilités de demi-pension) en Haute-Saône. Renseignements, UDADMIR, 34 boulevard des Alliés, 70000 Vesoul (03.84.75.25.93).

▲ « Familles rurales », fédération régionale de Franche-Comté, organise une session de formation générale BAFa du 25 octobre au 1er novembre à Pierrefontaine-les-Varans et une session d'approfondissement BAFa («techniques manuelles et expression graphique») du 25 au 30 octobre à Pierrefontaine-les-Varans. Renseignements, 12 rue de la Famille, 25000 Besançon, 03.81.88.76.84.

▲ Les CEMEA de Franche-Comté organisent une formation BAFa 1 du 25 octobre au 1er novembre en pension complète et une formation BAFa 3 en pension complète du 25 au 30 octobre à St-Laurent-en-Grandvaux (Jura). L'organisme propose également un BEATEP activités sociales et vie locale options animation et loisirs éducatifs péri et extra scolaires en novembre 2004 0 Besançon. Renseignements, CEMEA, 6

rue de la Madeleine, BP117, 25031 Besançon cedex (03.81.81.33.80).

### JOBS

▲ ACVL le Nid recherche pour accueil classes et familles 1 animateur-coordonateur pour CDD saison hiver/été. Prise de fonction le 30/01/2005. Aptitudes certaines à l'animation tous publics, esprit d'initiative et de responsabilité. Adresser candidature + CV et photo avant le 15 novembre à M. le Directeur, Le Nid, 39400 Longchaumois.

▲ Cherche directeur de séjour pour encadrement de séjours pour adultes handicapés moteur en Isère du 16 décembre au 2 janvier. Contacter Mireille Palpacuer, Ermitage Jean Reboul, 38930 St-Maurice-en-Trièves (04.76.34.70.08).

▲ Cherche des animateurs de vie quotidienne pour l'encadrement d'enfants 6/12 ans en classe de découverte (hiver et printemps). Qualification : BAFa complet ou BAPAAT petite enfance. Possibilité de logement et restauration sur place. Lieu : Lamoura (39). 5 à 6 semaines reconductibles, à partir du 5 janvier. Rém. : 1260 euros mensuels brut. Envoyer CV et lettre de motivation à L'Ecole des Neiges, 350 chemin de l'Ecole des neiges, 39310 Lamoura (03.84.41.20.61).

▲ Cherche des animateurs et directeurs pour séjours moto, ski/surf, équitation, voile, eaux vives et multi-activités. Qualification : 20 ans min., BAFa ou BAFD avec expérience, niveau bac, permis A ou B, connaissance de l'activité demandée. Lieu : Conques sur Orbil (11). Séjours : toutes vacances scolaires. Rém. : jusqu'à 37 ou 45 euros par jour. Envoyer CV et lettre de motivation + enveloppe à 0,58 euros à Audesud Vacances, Rd 118, 11600 Conques sur Orbil.

▲ Cherche une personne chargée de la direction et l'animation du secteur jeunesse (périodes scolaires) et du centre de loisirs (vacances scolaires). Profil : BEATEP ou équivalent, BAFD ou en cours exigé, permis et véhicule indispensable. Infos complémentaires au CRIJ (03.81.21.16.16). Lieu : Levier, à partir du 15 novembre. CDI temps complet en emploi-jeune. Rém. : 1290,50 euros brut mensuel. Envoyer CV et lettre de motivation avant le 27 octobre à Madame la Présidente, Familles rurales, association de Levier, 10 rue du Stade, 25270 Levier.

▲ Cherche une personne pour un service «animations détente adultes» : animation au micro (jeux, soirées dansantes, karaoké), création et participation aux spectacles du personnel, DJ, régie son et lumière. Musiciens, comédiens,

danseurs bienvenus. Lieu : Lamoura (39). A partir de décembre, CDD de 6 mois reconductible en CDI. Rém. : 1127 euros brut mensuel + logé + nourri (70 euros par mois). Envoyer lettre de motivation, CV avec photo à Marie Jo Lacroix, Village de vacances de Lamoura, 39310 Lamoura.

▲ Cherche directeurs et animateurs pour encadrement de séjours pour adultes handicapés mentaux du 24 ou 27 décembre au 2 janvier. Profils : directeurs : BAFD ou en cours de formation ou bénéficiant d'une expérience équivalente en gestion d'équipe, + de 23 ans, expérience souhaitée, motivé, dynamique. Rém. : 34 à 42 euros brut par jour. Animateurs : BAFa ou expérience équivalente, expérience du public, + de 21 ans, motivés et dynamiques. Rém. : 27 euros brut par jour. Envoyer CV et lettre de motivation à M. Damien Cheminant, Association Cap Evasion, 8 rue du Petit Fourmil, 45760 Vennecey (02.38.75.14.12).

### BENEVOLAT

▲ L'association « Pari accompagnement scolaire » à Besançon (1 rue d'Artois) recherche des bénévoles pour aider des jeunes du CP à la terminale. Une action solidaire et enrichissante pour les activités concernant l'éducation et l'enfance. Pour plus de renseignements, contacter le 03.81.51.43.07.

FORMATION  
EN ALTERNANCE  
à Besançon

FCF

Jeunes de niveau Bac+2, vous recherchez un emploi ?  
Intégrez nos 3<sup>èmes</sup> années de professionnalisation  
en alternance

Conseiller  
Patrimonial

Assistant(e) Spécialisé(e)  
d'Agence de Travail Temporaire

Assistant(e) Spécialisé(e)  
Commercial(e) Option Communication

Assistant(e) Spécialisé(e)  
Juridique Option Comptable



www.franche-comte-formation.fr

Contact : 03 81 40 30 44

4k chemin de Palente - 25000 Besançon  
(face au bowling)





Gena Rowlands dans « Opening night ». Magnifique film de Cassavetes à voir au cours du festival Entrevues 2004 (Belfort, du 27/11 au 5/12).

## Agenda

## Novembre 2004

## Agenda

2

Higelin chante Trénet à Sochaux (MAL).

4

La Grande Sophie (chanson) à Dijon (la Vapeur).

Serge Lama (variété) à Thann (relais culturel).

4, 5 ET 6

« Rosel » de Harald Mueller par la cie Bacchus. A Besançon (théâtre Bacchus).

5

Le chœur d'hommes la Débandade en concert pour les Restos du Coeur à Besançon (église St-Pierre).

« Daddy blues » de Martyne Visciano et Bruno Chapelle. Mise en scène, Eric Civanyan. Avec Martin Lamotte. A Sochaux (MAL).

6

Kaolin au Moulin de Poncey (70). Groovy Baby Funky Booste (funk) à Vesoul (Hall du théâtre).

Jamra (musique orientale) à Besançon (Crémérie).

Abstrackt Keal Agram (hip-hop) à Belfort (la Poudrière).

Klezmaties (musique klezmer) à Besançon (Opéra théâtre).

« Décadence » (théâtre) de Steven Berkoff, par la cie Point de rupture. A Luxeuil (espace Molière).

7

Concert Jeunes pousses à Besançon, Opéra théâtre.

« Grandes sonates romantiques pour violon et piano » à Giromagny (théâtre des 2 sapins) avec Claude Ruyer (piano) et Thierry Juffard (violon).

9

« La Mouette » : Tchekhov par le CDN de St-Etienne. A Vesoul (Thév'). Florence Pelly (chant jazz) à Dole (théâtre).

9 ET 10

« Les Animaux ne savent pas qu'ils vont mourir » : 4 acteurs dans l'univers de Desproges. A Montbéliard (théâtre).

10

Les Fils de Teuphu + les Berthes (chanson) à Larnod (Cylindre).

12

Mariza (fado) à Belfort (Granit).

Mariam (pop) à Besançon (Crémérie).

David Patrois Trio (jazz) à Montbéliard (Palot).

Romain Didier (chanson) à Beaucourt (MPT).

19 h de Contre-jour avec le nouveau projet d'Andreas Schmid au CCN de Belfort (entrée gratuite).

12 ET 13

Riary Ensemble (jazz manouche) à Besançon (théâtre Bacchus).

13

Sanseverino (chanson) à Beaucourt (MPT).

Zlot (chanson) à Besançon (Crémérie).

Dark Age + Greed (metal) à Belfort (la Poudrière).

Banane Metalik + Hellbats (psycho rock) à Montbéliard (Atelier des Mômes).

17

Stanley Beckford (mento jamaïcain) à Larnod (Cylindre).

« ... Comme en 14 » : Yves Pignot met en scène la pièce de Dany Laurent. A Sochaux (MAL).

17 ET 18

« L'Actrice » de Philippe Minyana, mis en scène par Elizabeth Hölzle. A Montbéliard (Palot).

18

Assiram (musique arabo-andalouse) à Besançon (Crémérie).

18, 19 ET 20

« L'origine comique de la vie » : l'univers musical théâtral de Patrick Barbenoire à Besançon (théâtre Bacchus).

« Devant la parole » : Louis Castel traverse avec drôlerie l'oeuvre de Valère Novarina. Besançon, Petit théâtre de la Bouloie.

19

Awek + Nicolas Cassagneau + Classic and Trouble (rhythm'n'blues) à Larnod (Cylindre).

« Récit de la servante Zerline » de Hermann Broch, par la compagnie de l'Humour Fou. A Luxeuil (espace Molière).

« Once upon a time » (danse) par la compagnie la Liseuse. A Vesoul (Thév').

Concert de l'orchestre Tetraktys à l'église de Morteau.

Dominique A. (chanson) à Dijon, la Vapeur.

20

Annie Ebrel et Riccardo Del Fra (jazz) + Dan Ar Braz (celtique) à Champagnole (salle des fêtes).

Les Suprêmes Dindes + Uminski (rock) à Belfort (la Poudrière).

Florent Rousset (chanson) à Besançon (Crémérie).

Nosfell (chanson) à Lure (auditorium).

Michel Macias (accordéon) à Beaucourt (MPT).

Troublemakers (électro) à Dijon (la Vapeur).

23

Toots and the Maytals (reggae) à Dijon (la Vapeur).

25

Jah on Slide + Viking's Remedy + 2 Tone Club (ska) à Larnod (Cylindre).

Biotee (pop) à Besançon (Crémérie).

25, 26 ET 27

« La Chute » de Camus par le théâtre du Pilier. A Besançon (théâtre Bacchus).

26

Aldebert (chanson) à Beaucourt (MPT).

Sivan Perwer (chant kurde) à Besançon (Opéra théâtre).

Festival Why notes à Dijon (la Vapeur) : 3 groupes étranges : Clogs, Berg Sans Nipple et les étonnantes Cocoroscie.

26 ET 27

« Chaosmos, les rôdeurs d'univers » : l'histoire de l'univers en jazz à Montbéliard (théâtre).

27

Sivan Perwer + Alim Qasimov (chant du monde) à Belfort (Maison du Peuple).

Aldebert (chanson) à Morteau (théâtre).

Soirée tekno à Larnod (Cylindre).

BNT (musique des Antilles) à Besançon (Crémérie).

« Rufus se la raconte » (histoires) à Lure.

30

« Hommage aux ballets russes » par le CCN/Ballet Biarritz. A Sochaux (MAL).

« Monsieur Chasse ! » : texte de Feydeau par le théâtre des Célestins. A Dole (théâtre).



PONTARLIER

# Rencontre avec Francesco Rosi

**Le réalisateur italien sera présent à Pontarlier. 11 films seront projetés du 11 au 14 novembre. Avec les explications détaillées de Michel Ciment.**

AUTEUR de 20 films depuis 1952, Francesco Rosi, né en 1922, fait partie de la génération d'auteurs italiens qui a suivi celle du néoréalisme. Comme ses contemporains Ermanno Olmi, Pier Paolo Pasolini ou les frères Taviani, il en a prolongé quelque peu l'esprit en s'attachant à une description presque documentaire de la société italienne. S'il a une particularité, c'est une volonté de démonter et démontrer les mécanismes de pouvoir propres à son pays, notamment ceux détenus par la mafia et ses connivences avec les politiques officiels. Même s'il s'est permis quelques fantaisies pas toujours réussies comme le conte « la Belle et le cavalier », l'opéra « Carmen » ou l'adaptation du roman de Garcia Marquez « Chronique d'une mort annoncée », c'est avec ce thème de prédilection qu'il s'est révélé le plus efficace. Ainsi le remarquable « Cadavres exquis » où les silences et les non-dits cinématographiques sont en parfaite adéquation avec la chape de plomb qui entoure les pouvoirs occultes transalpins. Pour cette rencontre, le ciné-club Jacques Becker a choisi de montrer 11 œuvres présentées par Michel Ciment (directeur



« Lucky Luciano », 1973.

de « Positif »). Francesco Rosi lui-même sera là pendant une bonne partie du cycle. Les films au programme à Pontarlier : « Salvatore Giuliano » (1962), « Main basse sur la ville » (1963), « Les Hommes contre » (1970), « L'Affaire Mattei » (1972), « Lucky Luciano » (1973), « Cadavres exquis » (1976),

« le Christ s'est arrêté à Eboli » (1979), « Trois frères » (1981), « Carmen » (1983), « Oublier Palerme » (1990), « la Trêve » (1997). S.P.

61<sup>e</sup> rencontre internationale de cinéma de Pontarlier, du 11 au 14 novembre au théâtre Bernard Blier. Renseignements, 03.81.39.18.69.

BESANÇON

## Sept films d'Ingmar Bergman au cinéma Kursaal

**Autant de classiques du maître suédois à voir du 19 au 28 novembre.**

SEPT films et autant de classiques... Mais avec Ingmar Bergman, il est quasiment plus difficiles de trouver des œuvres qui ne soient pas marquantes que l'inverse : en novembre, le cycle principal du cinéma Kursaal permet de revenir sur le grand cinéaste suédois, qui a cessé toute activité cinématographique depuis le confessionnel « Fanny et Alexandre » en 1982. En tous cas, ces sept-là sont recommandables, tous font partie du patrimoine cinématographique mondial :

« Monika » (1953) le 19 à 18 h, le 20 à 21 h ; « Jeux d'été » (1951) le 19 à 21 h et le 22 à 18 h ; « Les Fraises sauvages » (1957) le 20 à 18 h, le 21 à 21 h, le 26 à 18 h ; « Cris et chuchotements » (1972) le 22 à 21 h et le 23 à 18 h ; « Scènes de la vie conjugale » (1973) le 24 à 21 h et le 25 à 18 h ; « Sonate d'automne » (1978) le 24 à 18 h et le 25 à 21 h ; « Fanny et Alexandre » (1982) le 20 à 14 h, le 26 à 21 h et le 28 à 21 h. Outre Bergman, le Kursaal propose deux courts métrages de deux jeunes Bisontins le 19

à 17 h (entrée gratuite), une soirée « introduction au cinéma expérimental » avec l'association W (le 23 à 21 h) et un cycle « Algérie en 4 films » : « Le Vent des aures » (1965) et « Chronique des années de brasse » (1975) de Mohamed Lakhdar-Hamina, « Un rêve algérien » (2003) de J.P. Lédou et « La Bataille d'Alger » (1965) de Gillo Pontecorvo.

Renseignements, 03.81.87.82.76. Avec la carte Avantages jeunes : la séance à 2,3 euros.

## ART LYRIQUE L'Opéra théâtre met la voix féminine à l'honneur

Cinq spectacles dans un cycle « regards de femmes » : en novembre, l'Opéra théâtre de Besançon met en lumière des voix superbes, notamment à travers l'interprétation de grands rôles de l'opéra :

- Angélique Ionatos : la chanteuse grecque se met à l'espagnol pour rendre hommage à la peintre Frida Kahlo. Un spectacle mis en scène par Omar Porras le 16 novembre.  
- à travers « Ravage(s) », Jean-Claude Amyl met en valeur l'art lyrique sur le thème de l'expression de la souffrance au féminin. Avec le « Lamento d'Artane » de Monteverdi, « la Voix humaine » de Poulenc et « Medea » de Connesson et une distribution qui réunit Elsa Maurus, Anne-Sophie Schmidt, Karen Voure'h, Christian Ivaldi, Ivan

Chiffoleau et Mathieu Doupouy. Les 19 et 21 novembre.

- Hélène Delavaud chante « Femmes... femmes » dans une mise en place de Jean-Claude Galotta. Cette fois, ce voyage chanté traverse les chansons de cabaret du XX<sup>e</sup> siècle. Le 23 novembre.  
- Alida Barbisani : accompagnée par la pianiste Elena Ivanova, la chanteuse visite les grandes héroïnes de l'opéra. Le 25 novembre.

- « Jephthé » est un drame sacré de Häendel, son dernier oratorio. David Stern, fils d'Isaac le dirige dans une distribution alignant Paul Agnew, Lisa Larsson, Guillemette Laurens, Robert Expert et Alain Buet. Le 30 novembre.

Renseignements, 03.81.87.81.90.

## ST-CLAUDE Nouvelle saison D'jazz au bistro

Jazz et musiques improvisées à raison d'une ou deux soirées par mois.

En novembre, le café de la Maison du peuple propose deux soirées doubles : le 13, c'est d'abord le duo constitué de Pascale Labbé (chant) et Jérôme Lefebvre (guitare), associant technique et poésie. Puis le David Patrois Trio dont le leader au vibraphone est accompagné du batteur Luc Isenmann et du sax soprano Jean-Charles Richard.

Le 27, le pianiste Mario Stanchev (premier prix des classes de piano, composition, orchestration et direction au conservatoire supérieur de Sofia) précèdera le Nicolas Folmer Quartet dans lequel ce trompettiste de 27 ans, l'un des meilleurs de sa génération, est accompagné du pianiste Alfio Origlio, du batteur Laurent Robin et du contrebassiste Jérôme Regard Jacobez.

Renseignements, café de la Maison du peuple, 12 rue de la Poyat, 39200 St-Claude (03.84.45.42.26).

## En bref

● **Rock - la soirée découvertes régionales du Printemps de Bourges** aura lieu cette année le 13 novembre au Moulin de Brainans. L'entrée est gratuite mais sur invitation (Découvert Autorisé à Besançon, Fnac et points de location habituels). Renseignements, 03.84.37.50.40.

● **Belfort - belle soirée pop rock le 10 novembre à la Poudrière avec deux groupes** qui méritent d'être découverts : les Belges de Ghinzu et les Français de Rhesus. Rage et délicatesse au programme. Infos, 03.84.90.07.89.

● **« L'ILLUSION COMIQUE » - l'unique comédie de Corneille** est mise en scène par Frédéric Fisbach, futur artiste associé au festival d'Avignon (c'est pour 2007). Dans la forme, ce texte baroque passe par tous les tons et par la mise en abyme du théâtre dans le théâtre. Les 4, 5 et 6 novembre à Belfort (théâtre Granit, 03.84.58.67.67), le 16 au théâtre de Lons-le-Saunier (03.84.86.03.03).

● **« LA PRINCESSE D'ELIDE » - c'est à peu près la pièce la moins connue de Molière** conçue dans un esprit commedia dell'arte. Mise en scène par Jean Hervé Appéré, elle est proposée par la compagnie Comédiens et compagnie le 5 novembre au théâtre de

Montbéliard (à 14 h 30 en séance scolaire et 20 h 30, infos, 03.81.91.37.11) et le 6 novembre à Lure (03.84.89.01.01).

● **LA COMPAGNIE DES GENS - cette troupe invitée par le théâtre Bacchus** (Besançon, 6 rue de la Vieille Monnaie) donne deux pièces en novembre, sur des mises en scène de Jacques Sènelet : le « Cyrano » d'Edmond Rostand (8, 9, 10 et 11 novembre) et « l'Enfant » de Jules Vallès (les 15, 16 et 17 novembre). Renseignements, 03.81.82.22.48.

● **LA VIEILLE ECOLE + UNITONE - les premiers ont été gagnants** du tremplin Eurockéennes Alsace 2003 grâce à un hip-hop matiné de reggae. Les seconds diffusent un reggae assez inspiré pour figurer sur les tablettes de tous les amateurs du genre. Soirée concerts le 5 novembre à Montbéliard (Atelier des Mômes). Infos, 03.81.91.00.42.

● **« LA FEMME CORBEAU » - un spectacle pour adolescents et adultes de la compagnie Agora** (Belgique). Plaidoyer en faveur du droit à l'originalité, la pièce de Marcel Cremer est mise en scène par lui-même et jouée et dansée par Viola Streicher. Le 19 novembre à St-Claude (Maison du Peuple). Infos, 03.84.45.42.26.



BELFORT

# Entrevues voyage dans l'histoire du 7<sup>e</sup> art

19<sup>e</sup> édition du 27 novembre au 5 décembre. Notamment à l'honneur : Ornella Muti et le réalisateur américain Paul Schrader.

POUR les cinéphiles, Entrevues permet de découvrir nombre de films et documentaires contemporains de tous horizons. A la sélection officielle de premières et secondes oeuvres s'ajoutent une série de cycles prétextes à balayer l'histoire du 7<sup>e</sup> art. Une place particulière est accordée cette année à Ornella Muti avec entre autres la trilogie parallèle de Lucas Belvaux («Un couple épatant», «Cavale», «Après la vie») mais aussi «le Futur est femme», «Conte de la folie ordinaire» et «la Dernière femme» de Marco Ferreri, «les Nouveaux monstres» de Dino Risi, etc. L'intégralité des films de Paul Schrader, cinéaste obsédé par la thématique de la rédemption, sera projetée : parmi les plus connus, «American gigolo», «la Féline», «Affliction». Cycle complet puisque le public pourra également voir les films scénarisés par Schrader : «The Mosquito Coast» de Peter Weir, «Obsession» de Brian de Palma ou encore le cultissime «Taxi Driver» de Martin Scorsese et bien d'autres.



Paul Schrader a notamment écrit le scénario de «Taxi driver». Le chef d'oeuvre de Scorsese est au programme d'«Entrevues».

Egalement au programme, les films du cinéaste Jean-Pierre Gorin, co-fondateur avec Jean-Luc Godard du groupe Dziga Vertov («Tout va bien», «Vent d'Est», etc.). Le cycle Miroirs est consacré à des films qui donnent à réfléchir : «le Sang d'un poète» de Cocteau, «la Dame de

Shanghai» d'Orson Welles, «Playtime» de Jacques Tati, «Opening night» de John Cassavetes, etc. Il y aura en outre «La cinémathèque française vue par... elle-même», une sélection de films sur Henri Langlois et d'autres réalisés ou produits par la cinémathèque. Enfin les Journées d'Histoire ont pour thème Résistances européennes ou la mémoire en chantier : en présence d'historiens, cette programmation réflexion aborde cinq films dont «Sobibor» de Claude Lanzmann ; «Un condamné à mort s'est échappé» de Robert Bresson ; «l'Armée des ombres» de Jean-Pierre Melville.

Enfin, le festival est émaillé de programmations surprise, de séances spéciales et scolaires et d'avant-premières.

Renseignements : Cinémas d'aujourd'hui, 03.84.22.94.44.

Une entrée gratuite au festival dans le chèque Avantages culturels.

BESANÇON

# Musiques libres, un festival de découvertes

Cette manifestation est née de la volonté d'Asprojazz de faire connaître les nouvelles musiques improvisées.

DU 29 octobre au 1<sup>er</sup> novembre, à Besançon, le 4<sup>e</sup> festival de musique et d'essai invitera à des concerts inédits et étonnants, pour une somme modique. «Tout le festival à 30 euros c'est vraiment une incitation à tout découvrir» insiste Philippe Romanoni, directeur artistique. D'autant plus que certains concerts seront gratuits afin que les chômeurs ne voient pas s'ajouter à leur précarité économique une précarité culturelle. Musiques libres est un événement qui échappe à toute définition vu que les musiques improvisées actuelles ne peuvent s'enfermer dans un carcan. Pas de spécificité ni d'étiquette donc mais bien une cohérence puisque les artistes relèvent de la même famille. En 3 jours, une

dizaine de concerts pour faire la différence entre musique de loisirs et musique de culture, de précurseurs ; pour faire la différence entre entendre et écouter. Sans que cela soit réservé aux intellectuels. Le festival s'adresse non seulement à un public qui connaît ce type de musique contemporaine mais aussi à tous les curieux. Selon Philippe Romanoni, «des jeunes sont particulièrement sensibles à ces musiques libres car ils sont généralement moins dérangés par quelques chose d'innovant. Ecouter de nouvelles choses, cela nécessite de laisser tomber tous les a priori, en quelque sorte d'avoir l'attitude d'un gamin qui découvre. Après avec l'âge des barrières se créent davantage. Même s'il s'agit plus d'une attitude

qu'une question d'âge.» Par exemple Xavier Garcia collabore avec le groupe rock Aside From a Day qui l'a entendu à une édition précédente de Musiques libres. Signalons aussi le Quatuor Hélios, musique de percussion avec des processeurs à infrarouges, le célèbre Louis Selaviv ou Pascal Contet, un des grands accordéonistes actuels qui présente en avant-première un solo de Cavanna, en présence du compositeur. Citons encore Carlo Nizzo et les fabuleuses installations sonores de Pierre Bastien.

Magali Urbain

Renseignements et réservations : 03 81 83 39 09 ou sur www.asprojazz.com.

Avantage culturel : une entrée gratuite.

CDN Pièces parallèles au Nouveau théâtre de Besançon

Cette création du Centre dramatique national de Besançon est un diptyque, constitué de deux projets parallèles, à plus d'un titre. D'abord parce que les deux metteurs en scène, Sylvain Maurice et Laurent Hatat se disent «complices de longue date et passionnés tous deux par le répertoire allemand». Réunissant leurs équipes sur un même plateau, ils travaillent sur deux pièces proches par leurs thématiques et leurs auteurs. Toutes deux sont présentées ensemble, du 10 au 27 novembre au nouveau théâtre de Besançon. «Don Juan revient de guerre» est signé Ödön von Horvath, Autrichien décédé avant-guerre à Paris à 37 ans. Exilé pour fuir le nazisme, il situe sa pièce juste après la première guerre mondiale, moment où se met en place le cadre socio-économique dans lequel devait s'épanouir la montée du nazisme. Dans un pays ruiné, le retour de Don Juan est placé sous le signe de la désillusion et

prend le ton d'une parabole sur la barbarie, «imaginée comme un songe dont on ne se rappelle que les fragments» par Sylvain Maurice. De retour de guerre, il est aussi question dans «Dehors, devant la porte». Cette fois, il s'agit du deuxième conflit mondial mais Breckmann met les pieds dans une Allemagne tout aussi désespérée qu'en 1918. Reconstruire ? Pourquoi ? sont les grandes questions. Ce texte de Wolfgang Borchert, mort à 26 ans en 1947, a eu un écho retentissant à cette époque. Laurent Hatat a présenté «le Grand cahier» d'Agota Kristof l'an dernier. «Dehors, devant la porte» peut être considéré comme une suite logique.

Du 10 au 27 novembre au Nouveau théâtre de Besançon. A 17 h les samedis, à 19 h les mercredis et jeudis, à 20 h les mardis et vendredis.

Avantage culturel : le chèque donne droit à une place à 3 euros.

JURA N&SK mouline son ska au Moulin de Brainans

Né en 1993 sous le nom de Nomades, le groupe stéphanois N&SK a évolué au fil d'apports instrumentaux : violon, accordéon, guitare, basse. Si le ska et son énergie constituent le socle de sa musique, les instruments précités révèlent une disposition à s'orienter vers des musiques de diverses sources. A entendre le novembre au Moulin de Brainans, au cours d'un concert co-produit par le lycée Mancy et où figure également Monsieur Z. Renseignements, 03.84.37.50.40.

Avantage culturel : l'entrée gratuite sur réservation par téléphone à Info Jeunesse Jura (03.84.87.02.55). Ne pas oublier d'envoyer le chèque culturel en précisant nom, prénom, numéro de la carte et nom du concert à Info Jeunesse Jura, 2 place de la Liberté, 39000 Lons-le-Saunier.

En bref

- **CINEMA** - cycle féminin pluriel du 23 au 26 novembre au théâtre de l'Espace (Besançon). Entrée Avantages culturels : 4 euros. Infos : 03.81.51.13.13.
- « JE NE SAIS PAS, UN JOUR, PEU-ÊTRE... » - la nouvelle chorégraphie de Nathalie Pernette est présentée au théâtre de l'Espace, à Besançon les 4, 5, 9 et 10 novembre. Chèque Avantages culturels : entrée à 4 euros. Infos : 03.81.51.13.13. A noter que ce triptyque dansé est également proposé à Belfort (théâtre Granit) les 18, 19 et 20 novembre (infos, 03.84.58.67.67).
- **THÉÂTRE D'OBJETS** - Benoît Fincker, Jean-Pierre Larroche et Thierry Rolsin ont conçu un théâtre basé sur l'action et la réaction physiques et chimiques. Manipulation d'objets à distance, impulsions invisibles, bricolages écroulés, etc. Du 17

- au 20 novembre au théâtre de l'Espace, à Besançon. Rencontre avec l'équipe du spectacle le 17 après la représentation. Entrée à 4 euros avec le chèque Avantages culturels. Infos : 03.81.51.13.13.
- **ELECTRO** - grosse soirée au Moulin de Brainans le 10 novembre : 69 db, MC Tablloyd, K-Reeminal, MC Razabar, DJ Citron Vert, visu pour une «Citrik night». Info 03.84.87.50.40, chèque Avantages culturels utilisable en réservant au 03.84.87.02.55.
- **ROCK** - deux autres soirées concerts au Moulin de Brainans en novembre : le 19, dans le cadre de la semaine de la solidarité, Rythm'n'Bled (afro funk) et la Kuenta (afro jazz) ; le 27, Freedom For King Kong (fusion) et Lifters (post-rock néo-metal). Infos et chèque Avantages culturels : voir ci-dessus.



ECRIVAINS

# « Les Petites fugues », littérature itinérante en Franche-Comté

Du 15 au 28 novembre, 4<sup>e</sup> édition d'un festival d'envergure dans toute la région.  
Thème conducteur : « le temps, la nuit ».

PENDANT deux semaines, 23 écrivains de renom sont invités à visiter dans la région lycées et collèges et à rencontrer le public le soir. Au total une centaine de rencontres sont prévues dans les bibliothèques, les librairies, les établissements scolaires, les théâtres ou les associations des quatre départements de Franche-Comté. Chaque manifestation se compose d'un temps de présentation de l'auteur, d'une lecture de ses textes et enfin d'une rencontre conviviale avec le public présent, afin de parta-

ger impressions et idées. Besançon, capitale du Temps, constitue le lieu fort des Petites fugues. Le palais Granvelle, l'Université de Franche-Comté, la médiathèque Pierre Bayle, les librairies et bien d'autres endroits bisonnins abriteront débats, échanges et lectures liés à la thématique du Temps, récurrente dans la littérature française contemporaine, avec tous les écrivains du festival. Parmi les nombreux auteurs conviés citons notamment : Hubert Mingarelli, dont le dernier livre « Quatre soldats » a été

récompensé par le Prix Médicis 2003, Jean-Luc Outers, auteur belge publié aux Editions Gallimard et Actes Sud, Valère Novarina, auteur de pièces de théâtre telles que « Atelier volant » et « Falstaff » ou Antoine Volodine, auteur de treize livres dont « Dondog » et « Des anges mineurs » récompensé par le prix Wepler et le prix du livre Inter, etc. Au total, 100 rencontres dans toute la région (voir ci-dessous).  
Programme et renseignements au Centre Régional du Livre de Franche-Comté : 03.81.82.04.40.



Pour les rencontrer :

**Thierry Beinstingel** le 24 à Besançon (Sandales d'Empédocle), le 25 à Belfort (Alstom) puis à Dole (la Passerelle), le 26 à Lure (lycée Colomb), le 27 à Fontaine-luxeuil (bibliothèque)  
**Sylviane Chatelain** le 18 à Villersexel (bibliothèque), le 19 à Tavaux (collège des Vermaux) puis à Ronchamp (bibliothèque), le 20 à Salins  
**Antoine Choplin** le 25 à Luxeuil (lycée Lumière) puis à Belfort (Alstom) puis à St-Vit (bibliothèque), le 26 à Arinthod (collège Bichat) puis à Gendrey (bibliothèque), le 27 à Gray (lycée Cournot)  
**Béatrice Commengé** le 25 à Pontarlier (l'Intranquille), le 26 à Lons (collège Rouget-de-Lisle) puis à Roche-lez-Beaupré (bibliothèque)  
**Emmanuel Darley** le 23 à Besançon (Camponovo) puis à Lons (collège rouget-de-Lisle), le 24 à Arinthod (bibliothèque), le 25 à Besançon (lycée Pasteur) puis à Baume-les-Dames (B.M.), le 26 à Gray (collège Delauney) puis à Rougemoutte (bibliothèque)  
**Eric Faye** le 19 à Gray (lycée Fertet) puis à Luxeuil (lycée Beauregard) puis à Mélisey (bibliothèque)  
**François Gantherot** le 19 à Vesoul (lycée Belin) puis à Belfort (école d'art).

**Christian Garcia** le 19 à Morez (musée de la lunette), le 22 à Delle (médiathèque)  
**Claire Genoux** le 25 à Besançon (RU Mégevand) puis à St-Claude (collège du Plateau), le 26 à Valentigney (MJC) puis à Besançon (collège Proudhon)  
**Brigitte Giraud** le 25 à Arbois (bibliothèque), le 26 à Champagny (bibliothèque), le 27 à Pontarlier (bibliothèque)  
**Anne-Lise Grobety** le 18 à Pont-de-Roide (bibliothèque), le 19 à Besançon (collège Diderot) puis à Morteau (collège Bouquet) puis au Russey (bibliothèque), le 20 à Besançon (lycée Victor Hugo)  
**Thierry Hesse** le 26 à St-Loup-sur-Semouse (médiathèque)  
**Anne Luthaud** le 18 à Besançon (école des beaux-arts) puis à Rougemont-le-Château (bibliothèque), le 24 à Besançon (Pavé dans la Mare), le 25 à Besançon (Clairs-Soleils), le 26 à Lons (collège Exupéry) puis à Saône (médiathèque)  
**Françoise Matthey** le 18 à Besançon (RU Megevand), le 19 à Champagnole (bibliothèque), le 21 au Malsaucy (maison de l'Environnement)  
**Hubert Mingarelli** le 24 à Orgelet (bibliothèque), le 25 à Valdahon (collège Faure puis B.M.), le 26 à Besançon (médiathèque)  
**Jean-Michel Olivier** le 23 à Belfort (bibliothèque des Glacis), le 24 à Vaux-sur-Poligny (collège Notre-Dame) puis à Luxeuil (bibliothèque), le 25 à Morez (musée de la lunette), le 26 à Dole (médiathèque)

**Jean-Luc Outers** le 26 à Morteau (lycée Faure) puis à Belfort (Maison du Temps)  
**Rose-Marie Pagnard** le 23 à Dole (MJC), le 24 à Montbéliard (lycée Cuvier) puis à la bibliothèque des Fourgs, le 27 à Lure (lycée Colomb)  
**Georges Picard** le 17 à Besançon (médiathèque) puis à Lons (Boeuf-sur-le-Toit), le 18 à Belfort (Maison du Temps)  
**Silvia Ricci Lompen** le 24 à Belfort (bibliothèque d'Auxelles-Haut), le 26 à Morteau (bibliothèque), le 27 à Salins, le 28 à St-Claude (la Fraternelle)  
**Annie Saumont** le 15 à Besançon (lycée Victor Hugo) puis à Arbois (bibliothèque), le 16 à Vesoul (collège Gêrôme) puis à Pusey (B.M.), le 17 au collège de St-Loup puis à Danjoutin (bibliothèque), le 18 à Arbois (bibliothèque), le 19 à Lons (lycée Montciel) puis à Poligny (bibliothèque)  
**Michel Sénonnet** le 23 à la bibliothèque de Porrentray (Suisse), le 24 à Dole (lycée Duhamel) puis à Lons (Boeuf-sur-le-Toit), le 25 à Neuchâtel (théâtre du Passage), le 26 à Vesoul (lycée Belin) puis à Besançon (Silos-Chevassu)  
**Antoine Volodine** le 15 à Besançon (Nouveau théâtre), le 16 à Belfort (Granit)  
**Valère Novarina** le 18 à Besançon (Pavé dans la Mare) puis Petit théâtre de la Bouloie)

CRUJ

Le Centre Régional d'Information Jeunesse de Franche-Comté est une émanation du ministère de la Jeunesse et des Sports, de la Région de Franche-Comté, du Conseil général du Doubs et de la Ville de Besançon. Il réalise TOPO en partenariat avec L'Est Républicain et avec le soutien du Crédit Agricole de Franche-Comté.

TOPO

Supplément mensuel coproduit par le Centre Régional d'Information Jeunesse de Franche-Comté et L'Est Républicain.

Adresse : TOPO-CRUJ 27, rue de la République 25000 Besançon  
Tél : 03.81.21.16.08  
Fax : 03.81.21.16.15  
Télématique : 3615 JJ  
e-mail : topofc@voila.fr

Agrément jeunesse et éducation populaire : CRUJ N° 25 JEP 328

Directeur délégué de la publication et de la rédaction  
Philippe RENAHY

Dessins  
Christian Muecler

Credit photos  
Yves Petit  
CRUJ

Régie publicitaire  
L'EST

Imprimerie  
L'EST REPUBLICAIN  
54180 HOUEMONT

En bref

● **MUSEE DU TEMPS** - comme l'an dernier, le musée bisonnien participe pleinement aux «Petites fugues», avec 4 journées d'animations : le 20 novembre, après une réception officielle ouverte au public (à 11 h), un buffet littéraire accompagné de lecture de Sylvie Malissard (réservation obligatoire au 03.81.82.04.40) sera suivi d'une rencontre sur le

thème «le Temps, la nuit» avec 7 écrivains. Le 21, lecture de textes par Sylvie Malissard puis projection d'un film vidéo de fiction en lien avec le thème puis thé littéraire. Le 27, rencontre sur le thème principal avec 7 autres écrivains. Le 28, projection d'un film vidéo de fiction puis thé littéraire en présence de 7 auteurs.

## ANPE : Encore des contrats d'apprentissage !

L'agence de Besançon-Palente nous informe que des offres d'apprentissage destinées aux jeunes de 16 à moins de 20 ans (moins de 27 ans pour les travailleurs handicapés) cherchent toujours preneurs, dans le secteur de la restauration, sur Besançon et les environs.

DES APPRENTIS SERVEURS :

- Restaurant La Cheminée, Montfaucon. Tél. 03.81.81.17.48.
- L'Emilliana, Besançon. Tél. 03.81.82.23.64.
- Chez Maxime, Sancey-le-Grand. Tél. 03.81.86.32.75.
- L'Escalo, Beure. Tél. 03.81.52.61.43 à M. GERVAIS.
- Sarl LGDL, Mery-sous-Montmorot. Tél. 03.81.81.67.90.
- L'Auberge paysanne, Vallerfontaine. Tél. 03.81.60.05.21 à M<sup>me</sup> HAUTHMANN.
- La Vieille Auberge, Cussey-sur-Oron. Tél. 03.81.48.51.70 à M. ou M<sup>me</sup> CLERC.
- La Chamade, Besançon. Tél. 03.81.82.05.73 à M. BARDY.
- SARL Martin et Fils, Tarceny. Tél. 03.81.86.72.56 à M. MARTIN.
- Hôtel restaurant du Parc, Baume-les-Dames. Tél. 03.81.84.05.55 à M. MOUGIN.
- Brasserie des Sables, Besançon-Châteauvallon. Tél. 03.81.51.20.00 à M. BOUDOT.
- Le Soleil-d'Or, St-Vit. Tél. 03.81.87.71.40.
- Le Coursaget, Châlon. Tél. 03.81.61.27.11.
- Le Comptoir Colonial, Ecole-Valentin. Tél. 03.81.53.47.09.
- Le Valentin, Ecole-Valentin. Tél. 03.81.80.03.90.
- La Brasserie du Centre, Ecole-Valentin. Tél. 03.81.88.61.29.

DES APPRENTIS CUISINIERS :

- Hôtel restaurant Le Progrès, Ornans. Tél. 03.81.62.16.79 à M. PERRIOT-COMTE.
- Café de la Terrasse, Avainne-Aveney. Tél. 03.81.52.18.43 à M. PAILLARD.
- Brasserie des Sables, Besançon-Châteauvallon. Tél. 03.81.51.20.00 à M. BOUDOT.
- Restaurant La Promenade, Chèvigny-lès-Vercel. Tél. 03.81.56.24.76.
- Restaurant Le Champagny, Besançon. Tél. 03.81.58.02.12 après 20 h.
- Hôtel restaurant du Parc, Baume-les-Dames. Tél. 03.81.84.05.55.
- La Tour de la Pelotte, Besançon. Tél. 03.81.82.14.58.
- La Veneziana, Besançon. Tél. 03.81.83.09.14 à M<sup>me</sup> ROUCHE.
- Chez Maxime, Sancey-le-Grand. Tél. 03.81.86.32.75.

Téléphonez le plus vite possible !





#### CRÉATION D'ACTIVITÉ

## David Renault et Betty Auzanneau, deux têtes pour une entreprise

**Après leurs études d'ingénieurs à l'ENSM de Besançon et une expérience salariée, ils ont créé O.De.Sim. De la simulation numérique qui s'adresse aux industriels.**

DANS leur cas, c'est l'opportunité qui les a menés à créer une entreprise. Betty Auzanneau et David Renault, tous deux 29 ans, s'étaient rencontrés à l'ENSM de Besançon avant d'avoir chacun une expérience de salariés. Betty a travaillé dans un laboratoire de recherche qui mettait au point des outils logiciels utilisables pour les industriels. Du transfert de technologie, dans le domaine du calcul de structure. David a été embauché dans un bureau d'études automobile à Montbéliard. « On s'est aperçu que des activités se croisaient, alors on s'est dit pourquoi pas ? » O.De.Sim, leur société, est née il y a 2 ans. Son activité : « exploiter et développer des solutions personnalisées en simulation numérique pour accompagner les industriels dans l'optimisation des produits ». En gros la mise au point de simulations virtuelles pour tester les réactions d'une pièce donnée, comme un moteur. « Soit on réalise la simulation pour le client en recherchant des expérimentations sur ordinateur, par exemple pour situer à quelle vitesse une pièce va se mettre à vibrer, quelle est sa résistance. Soit on développe des logiciels sur mesure, spécifiques à la pièce ». Une prestation très technique mais également exigeante en terme de relationnel puisqu'il faut rechercher et fidéliser des clients.



Photo Laurent Cheviet/Collectif DeB

exemple les prestations d'un cabinet d'expert-comptable. Nous perdions du temps à le faire nous-mêmes et nous préférons travailler pour nos clients ». Leur volonté est d'abord d'installer solidement leur société. « Plutôt que chercher à se développer, on a l'objectif de travailler sur de petits volumes et des petites niches ». Après deux ans en pépinière à Palente, ils aimeraient pouvoir s'installer dans la zone de Temis Innovation à Besançon. Avec « son accueil, ses services administratifs mutualisés, le suivi, les bilans fréquents », ils reconnaissent la très grande utilité de la pépinière de la Boutique de gestion. Même reconnaissance envers l'Université : « on a bénéficié de l'accompagnement de l'incubateur de l'Université qui nous a aidés à monter le projet et à finaliser le dossier. C'est d'ailleurs avec eux qu'on a déterminé la marque, alors que l'on cher-

chait des noms qui ne voulaient rien dire de particulier et qui étaient tous pris. Et l'on a eu dès le départ des clients intéressants grâce à l'Université. Elle a apporté une crédibilité qui a permis de toucher des références que les petites sociétés ont habituellement beaucoup de mal à démarcher ». Ce parcours leur a permis de découvrir au quotidien les horaires chargés du créateur d'entreprise, qu'Olivier Renault résume : « La petite entreprise prend beaucoup de temps, il est difficile de faire des projets personnels à côté. Mais c'est aussi une satisfaction : on travaille le week-end, mais on le fait pour sa propre réussite. On gère soi-même son temps. On n'a pas de compte à rendre, sauf aux clients ».

Stéphane Paris

O.De.Sim, 2C chemin de Palente, 25000 Besançon, 03.81.47.22.52 (odesim@odesim.com).

#### L'Université donne une crédibilité

O.De.Sim, c'est Optimiser Développer Simuler. A l'image du nom, suite de 1, 2 et 3 lettres, la structure est légère, réactive. « Nous travaillons à deux et n'avons pour l'instant pas de projet de recrutement. Les seuls besoins qu'on peut avoir ce sont des bureaux. Et nous nous concentrons sur notre métier : pour la comptabilité, nous utilisons par



### Les jeunes et le Crédit Agricole

Mon ordi portable...  
Mon avenir passe par lui !



Ton micro portable WI-FI pour 1 euro par jour !!

« A chaque étudiant son micro portable »

C'est maintenant et jusqu'au 31/12/2004

Le CREDIT AGRICOLE en partenariat avec le ministère de l'EDUCATION NATIONALE ;



Exemple : TEG annuel fixe de 2,90 %, pour un prêt de 1000 euros sur 36 mois, soit 29,02 euros/mois. Frais de dossier OFFERTS !

L'offre Micro-Mosaïque est réservée aux majeurs poursuivant leurs études.

Dans toutes les agences

Crédit Agricole Franche-Comté et sur :



Taux annuel fixe garanti jusqu'au 31/12/2004 de 2,90 % pour un prêt étudiant amortissable de 1000 euros, d'une durée de 12 à 36 mois. Exemple pour un prêt de 1000 euros sur 36 mois remboursable en 36 mensualités de 29,02 euros hors assurances facultatives coût total du prêt 44,72 euros. Sous réserve d'acceptation de votre dossier.

#### ALLOCATION Coup de pouce de la MSA aux étudiants

Dans le cadre de sa politique familiale et sociale, la Mutualité Sociale Agricole du Doubs mène, pour le deuxième année, une action en faveur des étudiants. Elle prend la forme d'une allocation versée aux familles adhérentes ayant des enfants en études supérieures, âgés de moins de 25 ans. D'un montant de 100 euros par étudiant, elle est versée à la demande des familles et sous conditions de ressources. Cette demande doit être formulée avant le 15 décembre par courrier précisant la situation du ou des jeunes concernés, les études suivies et le lieu. Il doit être accompagné d'un certificat de scolarité, du dernier avis d'imposition des parents (ou éventuellement de l'étudiant) et d'un relevé d'identité bancaire. Cette allocation pourra

être renouvelée pendant 4 années. « Cela entre à la fois dans la logique de faire un petit geste en direction des familles adhérentes et dans celle de développer une politique commune avec les autres MSA » précise Geneviève Pierot, en charge de l'action sanitaire et sociale. La MSA du Doubs rejoint ainsi celle du Jura qui verse une allocation spéciale d'études au cas par cas et à la demande et celle commune à la Haute-Saône et au Territoire de Belfort qui a mis en place une aide à la scolarité en partenariat avec le Conseil général.

Pour toute information complémentaire, contacter la MSA de votre département :  
Doubs : 03.81.65.60.59  
Jura : 03.84.35.25.28  
Haute-Saône et Territoire de Belfort : 03.84.96.31.40.



# moins de 25 ans

une  
mutuelle  
pour une  
protection  
maximale !



Vous changez de situation dans l'année 2004-2005,  
quelle va être votre protection sociale ?

Pour vous simplifier la vie...



## Mutuelle Bisontine

**Siège social**  
67 rue des Cras  
25041 Besançon cedex  
Télécopie : 03 81 65 82 53  
mutuelle.bisontine@mutualite-doubs.com

## Mutuelle de Montbéliard et du Haut-Doubs

**Siège social**  
3, rue de l'École Française  
25200 Montbéliard  
Télécopie : 03 81 32 10 36  
mutuelle.mhd@mutualite-doubs.com



Mutuelle adhérente aux dispositifs de droit de codé de la mutuelle - RNM : 778.297.390 - 442.567.723

BESANÇON - 67, RUE DES CRAS - 11, RUE PASTEUR - C. C. ILE DE FRANCE • BAUME LES DAMES - 21, RUE BOUGEOT •  
ORNANS - 44, RUE PIERRE VERNIER • PONTARLIER - COMPLEXE DES CAPUCINS  
MONTBÉLIARD - 3, RUE DE L'ÉCOLE FRANÇAISE • MORTEAU - 20, GRANDE RUE

N° Azur 0 810 81 25 25