

La création d'entreprise s'apprend

Les initiatives en faveur de l'initiation à la création d'entreprise ou d'activité se multiplient. Mais le parcours reste difficile. Il demande formations, compétences et accompagnement.

p. 12



Dessins Christian Maucler/Mission BD - Audincourt

Thiéfaïne 2001

Dans le cadre de sa tournée actuelle, le chanteur franc-comtois est en concert à Besançon - Micropolis le 6 décembre.

p. 4



INITIATIVES JEUNES



MARGUERITE BOBEY, UN ENGAGEMENT CITOYEN DANS LES PRISONS **P. 24**

AVANTAGES JEUNES

L'ORCHESTRE DE BESANÇON ACCEUILLE PETER FRANKI

P. 21

TERRITOIRE DE BELFORT



ENTREVUES 2001 AVEC SKOLIMOWSKI ET BULLE OGIER

P. 19

Sommaire

- **EMPLOI**
Des initiatives pour la féminisation des métiers **P. 5**
- **CARTE AVANTAGES JEUNES**
Les prestations ski **P. 7**
- **VIE QUOTIDIENNE**
Le SIDA, toujours là **P. 9**
- **JURA**
Infos santé sur les lieux de concert **p. 17**

INFORMATION JEUNESSE
en Franche-Comté

● **Centre Régional
Information Jeunesse**
27, rue de la République
25 000 Besançon
Tel. : 03.81.21.16.16
Fax : 03.81.82.83.17
Minitel : 36.15 U

● **Centre
d'information jeunesse**
2, place de la Liberté
39 000 Lons-le-Saunier
Tel. : 03.84.87.02.55

● **Centre
d'information jeunesse**
38, rue Paul Morel
70 000 Vesoul
Tel. : 03.84.97.00.92

● **Centre
d'information jeunesse**
3, rue Jules Vallès
90 000 Belfort
Tel. : 03.84.90.11.11

Pour obtenir les coordonnées
des Bureaux
et Points Information Jeunesse,
contacter les Centres
ci-dessus.

Les offres de stages
Les offres de logement
Les offres de jobs
Les offres d'auto-stop sur

3615 U
1.01 F/la min

CONCERTS

Septième tremplin régional
pour les Eurockéennes

Groupes retardataires, dépêchez-vous : il est encore possible de s'inscrire jusqu'à la fin du mois. Les concerts de sélection auront lieu en février et mars.

DÉJÀ la 7^e édition du tremplin des Eurockéennes de Belfort qui a permis à une quinzaine de groupes francs-comtois de s'exprimer devant le public du festival. Une formule qui marche, puisque les Eurockéennes l'ont reproduite en Alsace, en Suisse, en Allemagne et pour les artistes spécifiquement électro, ouvrant ainsi de plus en plus leurs scènes à de jeunes artistes. En 2002, un tremplin en Bourgogne et un autre en Lorraine viennent d'ailleurs s'ajouter au nombre. En Franche-Comté, la formule a également permis l'an dernier à plus de 4500 spectateurs d'assister aux différents concerts qui jalonnent ce tremplin et à laquelle ont postulé plus de 200 groupes de toute la région. Rien ne leur interdit d'ailleurs de se présenter à nouveau cette année, pour espérer décrocher l'un des deux prestations Eurockéennes et succé-

der à La Nef des Fous (Doubs) et Dies Corolles (Haute-Saône). Mais il faut se dépêcher puisque les dossiers d'inscription avec support audio, photo et biographie sont à compléter et rendre avant la fin du mois de novembre. Comme c'est désormais l'habitude, une première sélection audio précédera les tremplins départementaux (concerts en février et mars) puis la finale régionale prévue le 30 mars à Lons-le-Saunier (Boeuf-sur-le-Toit). Tous les styles musicaux sont admis.

Les groupes du Doubs doivent s'adresser au *Cylindre*, cidex 2, 25720 Larnod (03.81.57.22.33), ceux du Jura à la *MJC*, rue des Mouillères, 39000 Lons-le-Saunier (03.84.24.44.92), ceux de la Haute-Saône au *CIJ*, 30 rue Paul Morel (03.84.75.44.00), ceux du Territoire de Belfort au *Pôle des musiques actuelles*, 7 avenue du Général Sarrail, BP324, 90000 Belfort cedex (03.84.58.11.77).



Question : qui succédera à La Nef des Fous (photo) et Dies Corolles, lauréats 2001 ?

OP4417 M22 80c int

PUBLICIS MUTUELLE



Pour 15 €/mois*
j'ai une
vraie mutuelle

* Prisma Horizon de 21 à 25 ans inclus (tarif 2002)

● **mutuelle
bisontine**

27, rue Claude Pouillet
25041 Besançon cedex

● **mutuelle
de montbéliard**

3, rue l'Ecole Française
25200 Montbéliard

● **mutuelle
du haut-doubs**

1, rue Neuve
25500 Morteau



▶ N°Azur 0 810 81 25 25

PRIX APPEL LOCAL

MUTUELLES
PRISMA

FAITES CONFIANCE A DE VRAIES MUTUELLES

MUTUELLES RÉGIES PAR LE CODE DE LA MUTUALITÉ

Les services du mois

CRIJ

Le Centre Régional d'Information Jeunesse de Franche-Comté est une émanation du ministère de la Jeunesse et des Sports, de la Région de Franche-Comté, du Conseil général du Doubs et de la Ville de Besançon. Il réalise TOPO en partenariat avec L'Est républicain et avec le soutien du Crédit Agricole de Franche-Comté.

● **ONISEP - « Finance compatibilité » : un secteur qui recrute.** Ce titre est la dernière parution du mensuel Avenir de l'ONISEP. Pistes pour réussir, formations, marché de l'emploi, compétences nécessaires, adresses utiles : dans

chaque secteur examiné, l'ONISEP donne toutes les informations utiles. « Avenir » est disponible par correspondance (12,38 euros frais d'expédition compris) à l'Espace librairie Onisep, 45 avenue Carnot, 25030 Besançon cedex ou en vente directe (8,38 euros) au même endroit et dans les Centres d'information et d'orientation de Lons-le-Saunier (1 rue Anne Franck), Vesoul (1 rue Petitclerc) et Montbéliard (3 rue Vivaldi).

● **RECTIFICATIF - erreur d'adresse** dans le dernier numéro de TOPO : si le Comité régional d'éducation à la santé change d'adresse, c'est pour aller au 3 rue Rodin à Besançon (Planoise) et non rue de la Madeleine.

TOPO

Supplément mensuel coproduit par le Centre Information Jeunesse de Franche-Comté et L'Est Républicain.

Directeur délégué de la publication et de la rédaction
Philippe RENAHY

Crédit photos
CJ

Régie publicitaire
L'EST

Imprimerie
L'EST RÉPUBLICAIN
54180 HOUEMONT

Adresse :
TOPO-CRIJ
27, rue de la République
25000 Besançon
Tel : 03 81 21 16 08
Fax : 03 81 82 83 17
Télématique : 3615 JJ
e-mail : topoc@voila.fr

Agrément Jeunesse
et éducation populaire :
CRIJ
N° 25 JEP.328

INFORMATION JEUNESSE

Des idées pour les vacances d'hiver

Le CRIJ dispose des catalogues de la majorité des stations de ski en France. Et recense les séjours enfants et ados proposés en Franche-Comté.

POUR vous aider à choisir une destination lors de vos vacances d'hiver, le Centre régional d'information jeunesse dispose des catalogues de prestations des principales stations de ski françaises, la majorité dans les Alpes mais aussi quelques-unes dans les Pyrénées ou ailleurs (« L'Auvergne à ski de fond par exemple »).

Val d'Isère, Valmorel, Flaine, Meribel, les Menuires, les Arcs, Saint Lary, Dévoluy, le Parc de la Chartreuse, autant de destinations pour pratiquer tous les types de ski, mais aussi essayer d'autres disciplines : motoneige, chiens de traîneau, voir le vol libre...

Les possibilités d'animations pour enfants sont également recensées.

Ces fascicules sont disponibles gratuitement dans la limite des stocks.

Par ailleurs, comme chaque année, le CRIJ élabore une fiche décrivant l'ensemble des séjours enfants et ados dans et



au départ de la région pour cet hiver.

Disponible mi-décembre, cette fiche pourra être consultée dans l'ensemble du réseau

Information Jeunesse de Franche-Comté.

Renseignements, CRIJ, 27 rue de la République, 25000 Besançon (03.81.21.16.16).

NESS MUSIC



Espace convivialité
et échange pour tous
les passionnés !

**René ANDRIANTAV,
DIT "NESS"**
musicien professionnel
et guitariste réputé,
et Deborah musicienne
guitariste, sauront vous
conseiller, professionnel
ou débutant !

Distributeur agréé exclusif :
Takamine, Taylor, Ovation, Paul
Reed Smith (PRS), Rickenbacker,
Mesa Boogie, Laney Carlsbro,
Hugues & Ketter, Jackson, Pearl,
Sonor etc...

Distributeur agréé :
Gibson, Cort, Epiphone, Seagull,
Art et Lutherie, Marshall, Roctron



Basses, batteries, percussions
au sous-sol

Possibilité de cours
de guitare tous niveaux

18, rue d'Arènes - BESANÇON - 03 81 81 56 97

6 DÉCEMBRE

Thiéfaine en concert bien Franc-Comtois

Le Jurassien revient dans la capitale comtoise, mais pour la première fois dans la nouvelle salle de Micropolis. D'autant plus réjouissant que les prestations rock ne sont pas si fréquents à Besançon. A cette occasion, quelques avis d'amateurs éclairés.

Mickaël et Jerick

Tous deux âgés de 23 ans, ils sont venus ensemble acheter leur place et s'apprentent à découvrir Thiéfaine pour la première fois sur scène. Mickaël, originaire de Besançon : « On connaît ses disques, surtout la première période. Moi, c'est



de loin celle que je préfère, j'ai les 5 premiers CD. Le dernier, j'attends le concert pour le découvrir. J'espère qu'il jouera aussi quelques chansons du début ». Jerick, de Dampierre (Jura), apprécie les mêmes albums. « En chanson française, c'est vraiment l'un de mes chanteurs favoris. J'apprécie les chanteurs à textes comme lui, Brel ou les Têtes Raïdes. Mais dans l'ensemble, j'ai des goûts très variés. J'écoute aussi beaucoup de metal ». Regrettant de n'avoir pu voir System of a Dawn à Paris, ils attendent le 6 décembre impatientement, Thiéfaine étant leur premier concert depuis les Eurockéennes. « Dans la



région, c'est un peu vide même si, pour une ville comme Besançon, la programmation est bonne. Mais si l'on veut voir des choses intéressantes, il faut souvent bouger, à Strasbourg par exemple ».

Julia

Bisontine de 22 ans, elle a déjà vu Thiéfaine deux fois, aux Eurockéennes et à Besançon. « C'était au Palais des sports, je n'avais pas tellement aimé la salle. Thiéfaine, c'est un de mes chanteurs favoris, ça fait plus de 10 ans que j'écoute. J'ai quasiment toute la discographie. J'apprécie ses textes obscurs,

qu'on n'a pas spécialement besoin de comprendre parce qu'ils véhiculent une ambiance, des sentiments... Cela va être mon premier concert cette année. C'est un cliché de dire que tout se passe à Paris mais parfois c'est vrai. Quand je vois l'affiche du festival des Inrocks par exemple, ça donne vraiment envie ».



Franck



Franck, 23 ans, de Devecey (Doubs) ne se dit pas fan de base mais apprécie beaucoup ce que chante Thiéfaine, « en particulier les premiers disques ». « Je connais depuis longtemps, mon père et mes oncles écoutaient déjà, ma mère va sûrement aller au concert. Dans ma famille, on parle de Thiéfaine avec une certaine nostalgie et ça me renvoie à

une époque que je n'ai pas connue. Je l'ai vu les 2 dernières fois à Besançon et en concert, c'est génial, il est proche du public, on sent qu'il est content d'être sur scène. Et puis je n'aime pas trop ce qui est commercial, ce que l'on essaie de nous faire écouter à coup de pubs, de promo. Thiéfaine, c'est à l'encontre de ce système ».



Photo : Pascal Klein

Toujours des places

Les entrées pour le concert Thiéfaine sont toujours en vente aux prix de 170 F - 25,92 euros et 100 F - 15,24 euros (pour les détenteurs d'une carte Avantages Jeunes). Il y aura également possibilité d'acheter des places le soir-même à l'entrée de la salle et ce, sans majoration. Les places sont en vente à Besançon (CRIJ, Cart, Forum, Salon de musique), Montbéliard (La Clé de sol et Maddison Nuggets), Pontarlier (Bossa nova), Morteau (MJC), Lons (Info Jeunesse Jura et Disma), Dole (Vibrations), Poligny (syndicat d'initiative), St-Claude (Arpège), Vesoul (CJ et Campus), Belfort (BIJ et FNAC) et dans tout le réseau France billet (Carrefour...). Il est également possible de commander des billets (renseignements au CRIJ, 27 rue de la République à Besançon, 03.81.21.16.16).



* Offre valable jusqu'au 30/11/01

Intel Celeron 1000 Mhz, RAM 128 Mo extensible, disque dur 20.2 Go 7200 tours, DVD-Rom, graveur, haut-parleurs actifs, clavier euro et souris optique Logitech, Windows XP, anti-virus McAfee Works. 6 Garantie 2 ans par nos soins retour atelier

Yves MONNOT INFORMATIQUE

Une sérieuse référence à votre écoute depuis 1972

PC haut de gamme très évolutif
PC Décimal - DEAC1/128/20DG - Ecran 17"
Imprimante BJC 2100 Canon

8 990F*

Pour 1 € de plus, un modem
56 K pour internet

Décimal

Yves MONNOT

42, rue de Belfort "Les Chaprais"
25000 BESANÇON - Tél. 03 81 80 97 85

Client Roi

INSERTION

Une initiative qui promeut la féminisation des métiers

Une action volontariste menée par l'Etat, le Conseil régional, le MEDEF et la COPIRE pour favoriser l'insertion des jeunes femmes.

L'INITIATIVE part du double constat que les femmes se dirigent vers une palette de métiers beaucoup moins large que les hommes et qu'en parallèle elles sont plus touchées par le chômage (en particulier celles de moins de 26 ans). Devant cette situation, l'Etat, le Conseil régional de Franche-Comté, le MEDEF et la COPIRE ont lancé une action très volontariste pour aller à l'encontre d'une situation qui tient à la fois de l'habitude et des idées reçues. Objectif spectaculaire : au départ, l'insertion dans le dispositif de 300 jeunes filles de toute la région était souhaitée. Une centaine l'ont pour l'instant intégré et parmi elles, une cinquantaine ont signé un contrat de travail (CDI, CDD, SIFA, contrats en alternance...). Elles ont pu découvrir de multiples fonctions de l'entreprise, dans la fabrication, les services de livraison, de réception, de préparation ou d'expédition de commandes, de découpe de métaux, etc. L'une d'elle travaille même dans le «vissage, perçage et collage d'adhésifs de totems pour autoroute». L'action se termine à la fin de l'année, mais il est envisagé de la poursuivre en 2002-2003, notamment en élargissant le public au plus de 26 ans. Qualitativement, les partenaires ont monté une action d'accompagnement permettant de mettre les jeunes participantes dans les meilleures conditions de découverte de l'entreprise, avec des phases d'évaluation de potentiel et de pré-orientation, de connaissance de l'entreprise et de ses métiers, de formations générales sur les NTIC, l'économie et la féminisation des métiers, de période expérimentale en entreprise puis de contrat de travail ou de stages. Sans oublier un réseau de par-



Dessin Christian Maucler/Mission BD-Audincourt

rainage et la mise en place de portefeuilles de compétences pour concrétiser le parcours de ces jeunes femmes ainsi que des formations pour les tuteurs chargés de les suivre dans l'entreprise. Des sessions de formations par zones géographiques ont été organisées (certaines sont encore en cours). Un dispositif important donc, mais rendu nécessaire par la situation, résumé par Pierre Menez, président du MEDEF Franche-Comté, lors d'une présentation de l'action : «Il existe trois freins importants au recrutement des femmes dans la plupart des métiers traditionnellement masculins : celui qui pose le moins de problème est l'aménagement des postes de travail ; ce qui inclut l'allègement des charges physiques mais aussi l'aménagement des vestiaires par exemple. Mais il y a aussi le frein des compétences de jeunes filles majoritairement orientées vers le tertiaire ; or, pour des métiers souvent techniques, il faut évidemment d'autres qualifications. Enfin, le troisième et le plus lourd est culturel et il est perpétué

par la famille, la société, l'école. Ce frein aboutit à des images associées comme femme et dextérité ou homme et autorité». Pour Jean-Claude Duverget, vice-président délégué du Conseil régional, «faire en sorte que la main d'oeuvre féminine et l'entreprise se rencontrent suppose des efforts considérables, des deux côtés : de la part des entreprises où il s'agit de modifier des comportements, mais aussi de la part des femmes qui doivent savoir qu'elles peuvent s'orienter de ce côté». L'action de «féminisation des métiers» n'inversera pas le processus mais il permet de montrer que l'ouverture existe, même s'il faudra attendre un peu pour faire le bilan du devenir des participantes. Certaines sont cependant déjà embauchées. Et ont pu découvrir qu'il n'y a pas beaucoup de raisons pour que certains métiers soient réservés aux hommes.

S.P.

Il est encore possible d'intégrer le dispositif. Les filles intéressées peuvent se renseigner auprès du MEDEF, au numéro Vert 0800.67.66.06.

BESANÇON Une action en faveur de la mixité professionnelle

Pour favoriser la mixité professionnelle, l'organisme bisontin CRIF formation conseil est maître d'oeuvre d'une initiative originale lancée par la délégation régionale aux Droits des femmes et cofinancée par le Conseil régional de Franche-Comté, la direction départementale du Travail et des fonds européens. Depuis le mois d'août et jusqu'en février, cette action d'accompagnement vers l'emploi en faveur des femmes prend une forme aussi peu classique dans sa forme que dans son contenu. Elle vise à les faire accéder à «des métiers peu ordinaires pour des femmes, souvent présentés comme des métiers d'hommes alors qu'ils ne requièrent aucune compétence qu'une femme ne pourrait acquérir». Les métiers en question sont très divers, souvent techniques ou mécaniques mais ont pour point commun d'avoir un taux de féminisation inférieur à 30 %. La démarche ? Pendant 3 mois environ, les stagiaires bénéficient d'un accompagnement et d'expériences concrètes : des rencontres avec les professionnels, des stages et des découvertes

des emplois leur permettent d'avoir une connaissance des métiers et la possibilité de faire des choix en connaissance de cause. A l'issue de la formation, certaines entrent en formation, d'autres décrochent un emploi. Au préalable, le CRIF a constitué un réseau d'entreprises locales qui ont toutes répondu positivement à cette action. Par ailleurs, l'organisme propose à chaque participante un parcours individuel qui respecte le rythme de chacun. Raison pour laquelle les entrées et sorties des stagiaires sont échelonnées durant toute la durée de l'action. Les femmes intéressées peuvent donc encore contacter le CRIF pour cette action. La seule condition est d'être à la recherche d'un emploi à Besançon ou aux environs. L'âge, les diplômes ou la durée d'inscription n'ont pas d'importance. Les participantes sont rémunérées et reconnues stagiaires de la formation professionnelle.

Renseignements, CRIF formation conseil, 4 rue des Granges, 25000 Besançon (03.81.81.35.37).

FÉMINISATION Christelle Dorcy : «une bonne initiative»

Christelle Dorcy, 25 ans, est l'une des jeunes franc-comtoises qui a participé à l'action «féminisation des métiers» (ci-contre). Depuis sa sortie du lycée, elle a enchaîné les «petits boulots» (gardes d'enfant, ménage...) avant que l'ADII ne lui signale une réunion à l'ANPE sur cette initiative. «On nous proposait un stage de 5 semaines pour la féminisation de l'emploi. Cela m'a intéressé tout de suite, notamment parce que l'on a pu rencontrer des professionnels». Quinze jours au FIT de Delle pour des remises à niveau puis des visites des entreprises participant au programme. «Ensuite, on a pu choisir celle où l'on voulait effectuer le stage». Originnaire de Grandvillars, elle a eu la chan-

ce de trouver une entreprise de sa commune, les «Forges comtoises», spécialisées dans la boulonnerie. Un stage plutôt positif puisqu'elle est toujours dans l'entreprise, en contrat d'adaptation d'un an avec perspective d'embauche. «Je suis régleuse sur machine, un métier qui me plaît. Pour l'instant, tout se passe bien, je suis tombée dans une bonne entreprise où l'ambiance est agréable». Le fait de n'être qu'une des quatre femmes de l'entreprise sur un effectif de 35 ne la gêne pas. Ravie d'avoir participé à l'action, elle en profite pour donner un conseil aux jeunes du Territoire : «Allez à l'ADII, ce n'est pas très connu, mais c'est là qu'on m'a le mieux aidée».



MAGESTIC
VOTRE PASSEPORT ENTREPRISE

TECHNIQUES COMMERCIALES
cycle supérieur en 1 an après un bac + 2

VENTE ET NEGOCIATION
cycle en 1 an après un bac

MANAGEMENT et GESTION
Cycle MAG en 2 ans après 1 bac + 2
Titre homologué niveau II

BTS ACTION COMMERCIALE ET FORCE DE VENTE
EN CONTRAT DE QUALIFICATION*

Chambre de Commerce et d'Industrie du Jura
03.84.24.15.76 ou par e.mail cci@jura.cci.fr

NOM :
Prénom :
Adresse : Code postal :
Ville :
Téléphone :

souhaite recevoir **sans engagement** une documentation sur la formation :

VENTE ET NEGOCIATION en 1 an après un bac
 TECHNIQUES COMMERCIALES en 1 an après un bac + 2
 GESTION ET MANAGEMENT en 2 ans après un bac + 2
 BTS ACTION COMMERCIALE ou FORCE DE VENTE

Coupon information à retourner à
Chambre de Commerce et d'Industrie du Jura
BP 377, 39016 LONS-LE-SAUNIER cedex
Tel. 03.84.24.15.76 www.jura.cci.fr

Pour diffuser gratuitement vos annonces dans cette page (uniquement offres, en jobs, emplois, formations BAFABAFA, jeunes filles au pair...), écrire à TOPO, Centre régional d'information jeunesse, 27 rue de la République, 25000 Besançon ou contacter le 03.81.21.16.08 ou envoyer fax au 03.81.82.83.17. Offres également affichées au CRIJ et sur minitel 3615 IJ (consultation, 1,01 F/mn).

EMPLOI

- ▲ Cherche : - accompagnateur(trice) pour différents publics, français et étrangers, individuels ou groupes. Profil : bac+2, trilingue (anglais, allemand), pratique informatique (Word, Excel, File Maker). Contrat Emploi jeunes.
- adjoint(e), parlant anglais et allemand, pour vente de billets et accueil de groupes, assister le responsable (facturation, contrôle des caisses, statistiques, encadrement du personnel...). CDD d'1 an à partir du 1er janvier. Envoyer lettre de motivation, CV et photo à la SEM Citadelle, rue des Fusillés, 25000 Besançon.
- ▲ Le CRIJ recrute une secrétaire pour son service documentation. Compétences requises : maîtrise parfaite de Word, rigueur et sens de l'organisation, sens de la com-

position graphique. CDD de 6 mois à Besançon, à partir du 1er janvier. Rém. : 8932 F brut mensuel. Envoyer CV et lettre de motivation à Nadine Nicolas, CRIJ, 27 rue de la République, 25000 Besançon.

JOBS

- ▲ Cherche : - un animateur titulaire du BEESAN pour la surveillance d'une piscine privée (13x8), l'enseignement de la natation et le suivi sanitaire. Nourri, logé du 5 janvier au 7 juin à St-Laurent-en-Grandvaux. Rém. : 7000 F mensuel
- des animateurs BAFABA complet pour encadrer une classe de découverte (découverte de l'environnement, chiens de traîneaux, ski de fond, piscine, randonnée...). Nourris, logés du 7 janvier au 15 février. Rém. : 230 F/jour. Contact : centre René Vignaud, chemin du Bois, 39150 St-Laurent-en-Grandvaux (03.84.60.14.22).
- ▲ Cherche animateurs BAFABA ou exp., + de 21 ans, pour encadrer des séjours pour personnes déficientes intellectuelles. Séjours se déroulant principalement dans le sud de la France dans des résidences hôtelières. Du 22/12 au 02/01. Contact : Loisirs club aventures, 266 faubourg Bannier, BP29149, Fleury-les-Aubrais (02.38.52.00.22).

- ▲ Cherche des responsables et des accompagnateurs (+ de 21 ans, permis depuis plus de 2 ans) pour assurer l'accompagnement et l'animation de petits groupes de personnes adultes handicapées mentales en France et à l'étranger du 22 décembre au 2 janvier. Contact : envoyer lettre, CV, photo, copies permis et carte sécu à Idoine, 15 C chemin des Essarts, 25000 Besançon.
- ▲ Cherche un maître-nageur, BEESAN exigé, pour un chalet d'accueil de classes de neige des PEP 39 à Lamoura, de janvier à avril. Rém. : 8800 F brut mensuel. Envoyer lettre et CV ou appeler pour renseignements l'Ecole des neiges, La Combe du Lac, 39310 Lamoura (03.84.41.20.61).
- ▲ Cherche : - des animateurs avec BAFABA et AFPS, + de 21 ans, bon niveau de ski obligatoire, expérience en classe de découverte exigée. Nourris, logés, blanchis et frais de déplacement pris en charge.
- des agents de collectivité (ménage, service, lingerie) de plus de 21 ans avec expérience de travail en collectivité. Nourris, logés, blanchis et frais de déplacement pris en charge. Lieu : Gresse-en-Vercors, du 28 décembre au 15 mars. Rém. : base de 225 F/jour. Envoyer lettre de motivation, CV et photo à Centre APAS, La Ville, 38650 Gresse-en-Vercors.

- ▲ Cherche des animateurs BAFABA pour encadrer des enfants de 4/12 ans dans le cadre des centres de loisirs périscolaires et des ados de 12/18 ans dans le cadre de l'action jeunes. Lieu : Cussey/Etuz. Rém. : SMIC horaire. Contact : Familles rurales de Cussey/etuz, Sylvaine Pivard, 03.81.57.68.44.
- ▲ Cherche un animateur BAFABA pour un CLSH, occasionnellement ou tous les jours scolaires, de 11 h 30 à 13 h 30 et de 16 h 30 à 18 h 30. Lieu : Serre-les-Sapins. Envoyer lettre de motivation et CV à Centre de loisirs, Olivier Jeannerod, 10 rue des Orbeux, 25770 Serre-les-Sapins.
- ▲ Cherche des animateurs BAFABA ou stagiaires, + de 18 ans, pour l'encadrement de la vie quotidienne dans un centre de vacances et de loisirs maternel. Expérience des 4/6 ans souhaitée. Lieu : Prénovel (39). CDD de 35 h à partir de janvier. Rém. : 7368 F brut mensuel. Envoyer CV et lettre de motivation à Centre PEP, 39150 Prénovel.
- ▲ Cherche des animateurs de classe de neige : 1 poste environnement et accompagnement au ski de fond, 1 poste accompagnement au ski de fond et encadrement de la vie quotidienne, 2 postes vie quotidienne. Lieu : St-Laurent-en-

Grandvaux. Du 13 janvier au 3 mars. Rém. : 7200 F mensuel. Envoyer candidature à La Réchardy, 39150 St-Laurent-en-Grandvaux.

BAFA-BAFD

- ▲ L'UFCV de Franche-Comté propose les formations suivantes : - formations générales BAFABA du 26 au 29 décembre et du 2 au 5 janvier.
- sessions d'approfondissement BAFABA du 26 au 31 décembre (thèmes : activités de création, supports de l'imaginaire ; animation de la petite enfance ; expression musicale et chant). Renseignements et inscriptions à l'UFCV, 25 avenue Fontaine Argent, BP22837, 25011 Besançon cedex 2 (03.81.47.48.10).
- ▲ Les CEMEA de Franche-Comté proposent les formations suivantes : - stage BAFABA1 du 26 décembre au 2 janvier.
- stages BAFABA3 du 26 au 31 décembre (thèmes : « animation auprès d'enfants, d'adolescents, d'adultes handicapés en vacances collectives » et « l'enfant et ses questions : créer, fabriquer, jouer pour y répondre »).
- formation BAFD1 du 8 au 16 décembre.
- formation BAFD3 du 8 au 13 décembre (environnement social des CVL).

WANADOO ★

DOUBLE ★

VOS HEURES ★

D'INTERNET. ★

★

Profitez de l'offre exceptionnelle de Wanadoo. Dès le 1er novembre 2001 pour tout abonnement à un forfait Wanadoo Intégrale, Wanadoo double les heures de votre forfait Internet. De plus, bénéficiez aussi de la Garantie Wanadoo. Wanadoo vous recommande le moteur de recherche voila.fr.

5H 8€ soit 52,48F tout compris	10H 10,36€ soit 68F tout compris	20H 14,24€ soit 98F tout compris	30H 22,56€ soit 148F tout compris
---	---	---	--

vos agences France Télécom **1014**

appel gratuit de chez vous

wanadoo.fr

france telecom

Wanadoo

*Doublage des forfaits Wanadoo Intégrales 5h, 10h, 20h et 30h pendant les 2 premiers mois d'abonnement, y compris les forfaits souples avec l'Option Intégrale Fidèle, valable pour toute première souscription à un forfait Wanadoo Intégrale entre le 1er novembre et le 15 janvier 2002. Offre non cumulable avec d'autres promotions en cours. WANADOO INTERACTIVE - RCS Nanterre B403 068 867.

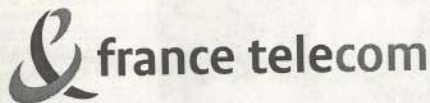
★

★ **C'est Noël...** ★

★ dans les agences de Besançon ★

★

- 11 B, rue Gay-Lussac
- 13, Grande Rue
- 12, rue Gambetta



francetelecom.com / 25

SKI

Journée gratuite avec le Conseil général du Doubs

Une nouveauté du chéquier sports-loisirs parrainé par le Département, proposée le 16 janvier.

PARTENAIRE privilégié du chéquier Avantages sports-loisirs cette année, le Conseil général du Doubs a souhaité offrir par ce biais plusieurs propositions de découvertes aux jeunes du département.

Parmi elles, la possibilité de profiter d'une journée de ski alpin gratuite à Métabief le 16 janvier. Les jeunes qui se présenteront ce jour-là avec leur carte Avantages jeunes et le chèque correspondant auront droit à un forfait ski alpin gratuit. Ce jour-là, la station proposera également à leur attention une série d'animations inhabituelles : sonorisation musicale d'une piste, installation exceptionnelle d'un snow parc accessible aux jeunes (piste avec des bosses pour les snowboarders et les surfers) avec une équipe de démonstrations des ces disciplines présente pour cette journée.

A rappeler que les 26 pistes (dont 2 noires), les 7 télésièges et les 16 téléskis sont ouverts de 9 h à 17 h.

Renseignements complémentaires au CRIJ, 03.81.21.16.16.
Note : l'assurance neige comprenant les premiers soins, le rapatriement, le transport à l'hôpital ou chez le médecin n'est pas comprise dans cette offre. Elle est proposée aux caisses de la station Métabief (1,5 euro).



Photo Conseil général du Doubs / L. Sandoz.

JURA

Nouvelle liaison à ski entre la France et la Suisse

A partir de cet hiver, elle relie les domaines skiables des Jouvencelles et de la Dôle.

NOUVEAUTÉ à la station de ski des Rousses : à partir de cet hiver, le domaine skiable des Jouvencelles est relié à celui de la Dôle en Suisse, ce qui permet de doubler la superficie du domaine accessible skis aux pieds. Une liaison qui doit «répondre aux attentes du public actuel et au besoin de faire évoluer le produit ski alpin dans le Jura» selon les responsables de la station des Rousses.

Jusqu'à présent, les deux domaines étaient séparés par une route, le RN5. Mais la collaboration entre les deux massifs était apparemment commerciale, à travers un forfait franco-suisse né il y a plusieurs années. Désormais, le lien est géographique, après des travaux entamés en juillet dernier et financés par l'Union européenne, la région départementale des remontées mécaniques du haut-Jura, le Conseil régional de Franche-Comté et le Conseil général du Jura.

Techniquement, cette liaison est dite «gravitaire» : à l'aller et le retour d'un massif ne nécessite pas l'emprunt de remontées mécaniques. Deux pistes respectant le relief naturel ont été aménagées : l'une permet aux skieurs de se rendre du massif des Jouvencelles (en haut du télésiège des Jouvenceaux) au départ du téléski des Dappes (la Dôle) en pas-

sant au-dessus de la RN5 grâce à un ouvrage d'art construit spécialement ; l'autre les emmène de la Dôle (départ du téléski du Cuvaloup) jusqu'au téléski du Balancier. Le tracé de Suisse en France passe cette fois sous la route grâce à un tunnel aménagé spécifiquement. En améliorant les possibilités de ski dans le secteur, le premier bénéfice escompté de ces travaux est l'augmentation de la fréquentation. Les responsables tablent sur un minimum d'augmentation de vente des forfaits de 6 %, ce qui représente 18000 journées skieurs supplémentaires par saison. Il s'agit aussi de poursuivre la reconquête d'une clientèle locale facilement attirée par les Alpes. Ces dernières années, la construction du télésiège des Jouvenceaux et la création de possibilités d'enneigement artificiel ont montré qu'une amélioration de l'équipement engendrait un regain d'intérêt notoire du public. Ces perspectives intéressent également les Suisses : plusieurs projets d'aménagements divers sont à l'étude de leur côté.

Le chéquier sports-loisirs-nature du Jura offre un forfait d'une journée de ski alpin dans le haut-Jura, valable du 7 janvier au 1^{er} février sur les domaines des Jouvencelles, du Noirmont et de la Serra.

BESANÇON Des avantages à Salins et Besançon

Les cartes Avantages Jeunes donnent l'occasion d'assister à des matches de basket :

- dans le Jura, le Conseil général et le Jura Salins Basket Club permettent aux détenteurs de la carte Avantages Jeunes d'assister gratuitement à la rencontre du 5 janvier entre le JSBC et le club de la Jeune Garde de Tourcoing (59) à partir de 20 h à la salle des Communes, avenue du Général de Gaulle à Salins. Pour bénéficier de l'entrée gratuite, il faut présenter la carte et le chèque correspondant du chéquier sports-loisirs-nature.

Renseignements au 03.84.73.11.60.

- dans le Doubs, pour la première fois cette année, un partenariat a été signé avec le BBGD (pro B). Il permet aux détenteurs de la carte Besançon - haut-Doubs de bénéficier d'une remise de 10 % sur l'abonnement gradin tarif réduit ou d'une réduction de 15,24 euros sur l'abonnement gradin plein tarif (soit 76,22 euros au lieu de 91,47). L'offre est disponible dans un coupon du guide de réductions.

L'abonnement permet d'assister à l'ensemble des matches du BBGD à domicile.
Renseignements, 03.81.85.44.26.

SKI Réductions permanentes

Cette année encore, de nombreuses prestations ski s'offrent à tous les détenteurs d'une carte Avantages jeunes dans la région :

- à Métabief (Doubs), sur présentation de la carte, le forfait ski alpin journée adulte est proposé à 50 % du lundi au vendredi et avec 20 % de réduction tous les week-ends. Cette offre demeure valable pendant les vacances scolaires. Sur place, le magasin Alti 1000-Intersport octroie des réductions sur les locations de skis (20 % en semaine normale, 10 % les week-ends et vacances) et la vente d'articles de sport (5 %). Le restaurant Baccara offre 10 % sur les plateaux repas hormis lors des soirées à thème.
- à La-Planche-des-Belles

Filles (Haute-Saône), le forfait demi-journée est à 28 F au lieu de 65. Au chalet d'accueil et de restauration une réduction de 10 % sur l'addition, hors boissons est offerte.

- aux remontées mécaniques du ballon d'Alsace, les porteurs de la carte ont droit à un forfait au tarif enfant.
- à Bellefontaine, Bois d'Amont, Lamoura, Les Rousses et Prémaman (Jura), le forfait ski de fond est proposé au tarif de 3,05 euros (20 F). Aux Rousses et à Prémaman, les magasins Intersport accordent des réductions sur les packs alpin et fond (30 % la semaine, 20 % le week-end, 10 % en vacances scolaires) et surf (40 % en semaine, 30 % en week-end, 20 % en vacances scolaires)

En bref

● **DOUBS** - dans les guides de réduction de Besançon et de Montbéliard figure un coupon qui permettra de bénéficier les 8, 15, 22 et 29 janvier d'un forfait ski alpin journée à la station Métabief et d'une location de skis chez Alti 1000-Intersport au tarif sans appel tout compris de 13 euros au lieu de 27.

● **JURA** - outre le forfait journée ski alpin, le chéquier sports-loisirs-nature offre un forfait journée ski de fond à utiliser dans les communes de Lamoura, Prémaman, Les Rousses, Bois d'Amont et Bellefontaine.

● **DOUBS** - les chéquiers de Besançon - haut-Doubs et de Montbéliard contiennent un chèque offert par la communauté de communes du Val de Morteau. Il donne droit à un forfait journée sur les téléskis du Chauffaud, du Meix-Musy/Pralot et de la Bonade et à un forfait journée sur les pistes de ski de fond du val de Morteau.

● **HAUTE-SAÔNE** - comme lors de la rentrée, les magasins Leclerc de Lure et Noidans-les-

Vesoul offrent un bon d'achat aux titulaires d'une carte Avantages Jeunes de la Haute-Saône (pour en bénéficier, il faut présenter la carte et la dernière page du chéquier Avantages jeunes) : à partir de 300 F d'achat, ce bon donne droit à 100 F d'achat dans le rayon habillement. Cette opération se déroule du 3 au 8 décembre à Lure et du 10 au 15 décembre à Vesoul.

● **DOUBS** - la prestation du chèque initiation au roller, proposée par le Conseil général du Doubs, est allongée : elle permet de bénéficier d'une initiation au roller tous les premiers vendredis du mois entre avril 2002 et juillet 2002.

● **CITADELLE** - animations de Noël à la Citadelle : du 1er au 16 décembre, chaque week-end, des contes proposés par Véronique Febvre-Charlot. Les 1er et 2, animations spéciales jeunes enfants (marionnettes, mimes, jeux...). Avec la carte : 10 F de réduction. Dans les chéquiers Avantages culturels : une entrée gratuite sauf dimanches.

En bref

● **CONCOURS** - La Ligue des droits de l'Homme organise la 11e édition des concours «poèmes et lettres pour la fraternité». Thème : «les filles et les garçons, les hommes et les femmes». Le concours de poèmes s'adresse aux classes de grande section maternelle, du collège, du lycée et d'IME. Les poèmes sont primés selon 7 catégories. Toutes les oeuvres en prose ou en vers, dactylographiées ou manuscrites, illustrées ou non sont acceptées. Elles doivent parvenir à la LDH de Besançon, 7 place Victor Hugo avant le 1er avril. Le concours de lettres est ouvert aux jeunes de 14 à 20 ans de façon individuelle ou collective. Le texte ne doit pas excéder 2 pages de 1500 signes chacune et doit parvenir avant le 3 mai à la LDH. Contact : 03.81.25.06.36.

● **CONFÉRENCE** - « comment discuter de la mort avec les enfants et les adolescents ? ». Une intervention du docteur Daniel Oppenheim, psychiatre et psychanalyste parisien le 3 décembre à 20 h à Besançon (Relais Mercure des Bains, 4 avenue Carnot). Renseignements, 03.81.32.23.15.

● **DÉBOUCHÉS** - que faire avec des études littéraires ? Une bonne question à laquelle l'un des derniers guides de l'Étudiant tente de répondre. Disponible dans les librairies, 69 F. Rousses, « Forest Kid », course de VTT pour enfants.

NOUVEAUX EMPLOIS

Anne-Laure Breuillard essaie d'amener la culture à l'hôpital

Emploi-jeune à l'hôpital de Gray, elle défriche un domaine encore très neuf.

NOUVEAUX services, nouveaux emplois : on aura beaucoup de mal à trouver fonction qui corresponde mieux à cette conception que celles de la culture à l'hôpital. En termes de nouveaux services, difficile de faire mieux. Anne-Laure Breuillard peut en témoigner : assistante culturelle à l'hôpital de Gray depuis le 4 octobre, sur un poste créé il y a deux ans, elle n'est même pas connue de tous au sein de l'hôpital. Entre ceux qui ne savent pas qu'elle fait partie de l'établissement et ceux qui la croisent sans connaître son rôle, elle mesure le travail à accomplir : outre sa mission proprement dite, élaborer des projets culturels à l'hôpital, il lui faut communiquer pour faire connaître sa mission. En interne et surtout en externe.

Sa présence est due à la volonté du directeur de l'hôpital, M. Mamie, de monter des projets culturels. Au sein de l'établissement, c'est lui qui direc-

tement ce qu'elle fait. Car sur son service, elle est évidemment seule. Elle représente même une exception : en général, quand cette mission existe, elle est plutôt confiée à un membre du personnel à qui l'on accorde un pourcentage de son temps de travail pour s'y consacrer. Cas peu fréquent en France, Anne-Laure occupe cette fonction à 100 % de son temps et n'est pas issue du milieu hospitalier. Son parcours montre ses centres d'intérêt : bac ES à Gray, maîtrise d'histoire de l'art à Dijon, DESS valorisation du patrimoine culturel et développement local au Mans.

A 23 ans, elle occupe là son premier emploi. Malgré ces conditions, parfois livrée à elle-même, elle ne se plaint pas, au contraire. Elle a déjà lancé des projets et ne manque pas d'idées pour l'avenir. Poursuivant un travail entamé par celle qui l'a précédée, elle a mis en place des conférences



suites d'ateliers d'arts plastiques (gravure, dessin, peinture à l'huile, pastel) pour les résidents de 5 maisons de retraite de Haute-Saône. A la suite des ateliers animés par des élèves de l'école des Beaux-arts de Besançon, les oeuvres produites seront exposées dans les résidences, à l'hôpital, à l'Hôtel de Ville. Les conférences sont menées par Marie-Anne Debief, professeur au lycée Cournot et membre des amis du musée Baron-Martin, lui-même partenaire du projet. Toute sa tâche est là : proposer des projets, convaincre les structures de santé de leur bien-fondé, trouver des partenaires culturels, finali-

ser et organiser les animations. « J'ai des idées mais les projets sont longs à mettre en route. En particulier parce que ce n'est pas habituel à l'hôpital ». Elle a néanmoins déjà prévu une formation au conte pour le personnel des maisons de retraite, une animation au moment de Livres en fête (octobre 2002) en collaboration avec le CRL, des ateliers d'écriture dans les maisons de retraite... Ces dernières étant pour l'instant privilégiées « parce qu'il y a déjà sur place des animateurs demandeurs avec qui je peux monter les projets ». Pour l'hôpital proprement dit, il lui faudra sans doute un peu plus de temps. **S.P.**

Pour 15 €/mois*
j'ai une
vraie mutuelle

* Prisma Horizon de 21 à 25 ans inclus (tarif 2002)

● **mutuelle**
bisontine
27, rue Claude Pouillet
25041 Besançon cedex

● **mutuelle**
de montbéliard
3, rue l'Ecole Française
25200 Montbéliard

● **mutuelle**
du haut-doubs
1, rue Neuve
25500 Morteau

N°Azur 0 810 81 25 25
PRIX APPEL LOCAL

MUTUALITÉ FRANÇAISE

FAITES CONFIANCE A DE VRAIES MUTUELLES

MUTUELLES PRISMA

SANTÉ

Le cas du SIDA : très loin d'être réglé

Le 1^{er} décembre est traditionnellement journée mondiale de lutte. Moins médiatisée qu'il y a quelques années, l'épidémie n'en est pas pour autant moins présente. Entretien avec Pascale Milamand, présidente d'AIDES Franche-Comté.

ORGANISEZ-vous des actions spécifiques en Franche-Comté pour la journée du 1er décembre ? A Besançon, nous proposons juste un moment convivial avec les usagers de l'association. A Belfort, nous organisons une action avec la FNAC et Christophe del Rio, auteur, compositeur et chanteur. Ce dernier a publié un CD 2 titres qui sera vendu en reversant 4 F par disque à l'association. Nous serons présents pour diffuser de la documentation et rencontrer le public.

Quel est le thème général de la journée ?

C'est l'OMS qui choisit le thème et cette année, c'est « ça me concerne, et toi ? ». L'objectif est d'impliquer les deux partenaires dans la prévention, de montrer que la responsabilisation est l'affaire des deux et ne doit pas reposer sur un seul. Un message général qui me semble cependant un peu théorique.

Ces dernières années, on ressent une certaine banalisation du SIDA. Avez-vous cette impression à Aides ?

Complètement. On a parfois l'impression que dans l'esprit des gens, cette maladie est une affaire réglée.

Alors qu'il faut rappeler que les traitements sont très très lourds, comportent plein d'effets secondaires et que chez certaines personnes, la maladie résiste aux traitements (NDR : actuellement, les multithérapies sont en échec dans 5 % des cas).

Mais il faut voir ce que représentent les soins : énormément de comprimés à prendre, plus des comprimés pour les effets



Dessin Christian Maucier/Mission BD - Audincourt

secondaires, avec des contraintes horaires. Et puis le SIDA continue à être mal perçu, il génère des discriminations professionnelles et familiales.

Par ailleurs, à une certaine époque, on a cru pouvoir cantonner la maladie à certaines catégories de la population comme les homosexuels ou les toxicomanes et cette idée reste présente à l'esprit des gens. Or non seulement le SIDA touche les hétérosexuels mais aujourd'hui, ces derniers représentent la majorité des nouvelles contaminations.

Mais on sent une certaine difficulté à voir cette réalité en face. Pour finir sur la banalisation, nous le ressentons à Aides parce que nous avons beaucoup de mal à trouver des volontaires motivés. Dans la région, nous sommes une quinzaine. J'en profite pour dire que nous accueillons volontiers ceux qui auraient un peu de temps à consacrer à l'association.

Après des années d'information, de nombreuses idées fausses semblent persister. Est-ce votre point de vue ?

Oui. Il y a même des gens qui nous disent que ce n'est pas si grave d'être contaminé puisque le SIDA se déclare au bout de 10 ans et que d'ici là, on aura trouvé les moyens de le soigner !

D'un autre côté, les campagnes nationales ne sont pas évidentes car elles s'adressent à la population dans sa globalité. Or, il est très difficile de faire de la prévention générale lorsqu'il s'agit de sexualité. C'est une démarche de proximité et l'on n'en parle pas de la même façon selon que l'on s'adresse à un homosexuel, un toxicomane, un adolescent ou une femme turque.

Recueilli par S.P.

Aides en Franche-Comté : à Belfort, 14 boulevard Anatole France, 03.84.58.17.43 ; à Besançon, 15 rue du Petit Battant, 03.81.81.80.00 (Internet, www.aides.org).

SOLIDARITÉ Association bisontine contre le SIDA en Afrique

APTAA (l'association pour le partage des traitements anti-SIDA avec l'Afrique) organise une journée d'information sur le SIDA, plus particulièrement concernant la situation de la maladie sur le continent africain. Elle se déroulera le 1er décembre, sur l'esplanade de la mairie à Besançon. Des bénévoles y assureront une vente de rubans rouges et la tenue d'une buvette. Née en juin 2001 sous l'initiative de Bruno Hoen, professeur en maladies infectieuses au CHU de Besançon, cette association a pour objectif de venir en aide aux personnes atteintes du SIDA en Afrique. Elle vise à faire bénéficier les

victimes des traitements efficaces qui sont disponibles dans les pays riches depuis cinq ans. Dans un premier temps, elle va tenter de récolter 200 000 francs afin de pouvoir s'occuper de dix personnes touchées par le virus au Bénin pendant une période de trois ans au minimum. Dans sa lutte contre ce fléau, APTAA s'engage dans une action de partenariat avec les structures médicales africaines et soutient les professionnels de la santé grâce à des formations, à la fourniture ou à l'achat de médicaments et de matériels.

Renseignements : 03.81.53.57.30 (et www.chu-besancon.fr/aptaa, aptaa@chu-besancon.fr).

RECIDEV Volontariat international : un journée d'information

Il existe une demande importante des jeunes en matière de volontariat international. Et chaque année, 2000 personnes partent avec des associations de solidarité internationale françaises sous le statut de volontaire, qu'ils soient ingénieurs, informaticiens, logisticiens, agronomes, mécaniciens, enseignants, infirmiers... Pour mieux répondre aux demandes des jeunes intéressés, une journée internationale des volontaires est organisée le 5 décembre. Des informations concrètes sur l'ensemble des possibilités ou sur les associations agréées pour envoyer des jeunes et des témoignages d'anciens volontaires sont les deux principales propositions de cette journée. En Franche-Comté, cette animation est organisée dans les locaux de RECIDEV, 3 avenue du Parc à Besançon.

Renseignements, 03.81.41.05.87.

En bref

● **SIDA - on dénombre** environ 100 000 porteurs du virus VIH en France actuellement et la maladie poursuit sa progression, particulièrement chez les jeunes. Entre 2000 et 4000 nouveaux cas sont recensés en moyenne chaque année, en majorité chez les hétérosexuels. Signe de banalisation de la maladie, les soins commencent souvent trop tard en raison d'un dépistage insuffisamment précoce. C'est ainsi qu'une majorité des cas diagnostiqués en 1999-2000 n'ont pas bénéficié d'un traitement antirétroviral avant que le SIDA ne se déclare. Près de la moitié n'avaient pas été détectés avant ce stade. Source : Ministère de la Jeunesse et des Sports.

● **VOLONTARIAT - l'organisme Jeunesse et reconstruction** cherche des volontaires de 18 à 35 ans pour participer à des pro-

grammes de volontariat en Grande-Bretagne (Angleterre sauf Londres, Ecosse, Pays de Galles). Ils peuvent participer à des projets sociaux d'une durée de 4 mois à un an, leur permettant d'acquérir une expérience professionnelle et linguistique en anglais. Plusieurs types de projets existent : travail avec des enfants en difficulté ou de jeunes délinquants, accompagnement de personnes handicapées, aide aux personnes âgées. Les volontaires sont nourris et logés et perçoivent 27,50 livres par semaine (environ 300 F). Pour participer, il faut avoir de 18 à 35 ans et communiquer un minimum en anglais. Frais d'inscription de 7500 F. Un week-end d'information est organisé les 1er et 2 décembre en région parisienne. Pour participer et pour tout renseignement : 01.42.46.88.31.



L'ANPE, des services adaptés à vos besoins

Demandeurs d'emploi, à chaque étape de votre recherche, vous trouverez, selon vos besoins, les offres, les informations, les conseils qui vous aideront à trouver votre nouvel emploi.

Employeurs, vous recherchez des candidats correspondant au profil de votre offre d'emploi ou un appui pour bénéficier des aides de l'Etat.



Pour en savoir plus, consultez votre agence locale ou notre site internet : www.anpe.fr

En bref

● **EMPLOI - l'enseignement catholique recrute :** pour devenir prof de collège ou lycée, il faut passer par un concours équivalent au CAPES, le CAFEP (mais les concours ayant lieu en même temps, il faut faire un choix au moment de l'inscription). Dans l'académie de Besançon, les inscriptions peuvent se faire cette année jusqu'au 17 décembre par minitel (3614 Edubesancon) ou Internet (www.education.gouv.fr/siac). Niveau requis : licence ou équivalent. Pour tout renseignement, contacter l'ARPEC au 03.81.83.15.10.

● **BEATEP - Trajectoire formation,** organisme formant aux métiers de l'animation, met en place un BEATEP activités culturelles et d'expression autour du livre et du multimédia. Deux accès : formation à visée diplômante en suivant l'intégralité des modules ou formation à la carte. Public : personnes de plus de 18 ans salariées ou en recherche d'emploi avec expérience dans l'animation, une connaissance et une pratique de la spécialité, un niveau de culture générale validé au minimum par un diplôme de niveau V (BEP-CAP). Durée : de janvier à septembre 2002. Date limite d'inscription, 1er décembre. Renseignements complémentaires, 03.81.96.70.92.

FIN D'ANNÉE

Comment fête-t-on Noël dans les 15 pays de l'Union européenne ?

L'Info Point Europe Franche-Comté propose une exposition pour mieux connaître les habitudes de nos voisins. Elle est présentée durant les fêtes à Besançon.

NOUS avons tous à l'esprit les images du Noël traditionnel : la bûche, le Père Noël et la dinde aux marrons... Ces symboles sont valables pour la France.

Autres pays, autres moeurs... Regardons de plus près ce qui se passe chez nos voisins au moment des fêtes de Noël. Chaque pays donne un nom différent au Père Noël : Santa Claus en Grande-Bretagne, Sinterklaas aux Pays-Bas, Babbo Natale en Italie, Julemanden au Danemark... Le Père Noël n'est pas forcément le personnage essentiel des fêtes de Noël dans les autres pays. Ainsi, Saint-Nicolas revêt une grande importance en Autriche, en Allemagne, au Luxembourg et en Belgique : il apporte aux enfants friandises et cadeaux le 6 décembre. Passons aux saveurs de fin d'année...

Si un Français déguste un morceau de dinde aux marrons, du foie gras ou de la bûche, les Anglais se régaleront d'un Christmas Pudding, les Italiens savoureront du panettone (gâteau sucré parsemé de fruits confits), les Suédois préfèrent les harengs grillés, les Grecs préparent du bouillon de tête de veau et légumes en gelée, les Espagnols raffolent du turron (nougat à base d'amandes, de miel ou de sucre).

Info Point Europe Franche-Comté

Pour plus d'informations, venez découvrir la présentation «Noël dans les 15 pays de l'Union européenne» proposée par l'Info Point Europe Franche-Comté. Horaires d'ouverture au public de la présentation Noël : lundi de 13 h à 16 h 30, du mardi au vendredi : de 13 h à 18 h, le samedi : de 9 h 30 à 12 h.

Un relais information Europe au BIJ de Montbéliard

Dans le cadre de ses missions d'information, le Bureau information jeunesse du Pays de Montbéliard doit faire face à des demandes sur l'Europe de plus en plus importantes. Lors de la journée nationale de l'information jeunesse sur ce thème en octobre 2000, de nombreux jeunes s'étaient déplacés pour connaître notamment les dispositifs les aidant à se rendre à l'étranger, que ce soit pour travailler, étudier, effectuer un séjour au pair... De là est née l'idée d'un espace documentaire propre à l'Europe. Après une prise de contact avec l'Info Point Europe Franche-Comté, implanté à Besançon mais dont les missions s'étendent à toute la Franche-Comté, une convention vient d'être signée entre l'IPE et la Ville de Montbéliard. Elle institue un espace documentaire sur l'Europe au BIJ de Montbéliard, dénommé Relais Info Europe. Des brochures sur l'historique, les institutions européennes, le droit européen, l'économie, les programmes européens et l'euro sont d'ores et déjà à la disposition des jeunes. Un ordinateur est spécifiquement connecté aux sites Internet consacrés à ces thèmes.

Informations : BIJ, centre des Alliés, 25200 Montbéliard (03.81.99.24.15).

OUVERTURE D'UN NOUVEL ESPACE

VINTAGE CORNER
urban & casual-wear

AU 9 RUE D'ANVERS BESANÇON

Venez découvrir toutes les tendances
hommes, femmes sur plus de 160 m²
représentées par les marques :
Pepe jeans, Miss Sixty, Firetrap,
Carhartt, Kiliwatch, Sessùn,
Lois, Kulte ●●●

Espace Mix
ouvert aux
DJ'S locaux*

*Voir conditions au magasin - Contact Mr Lecossois

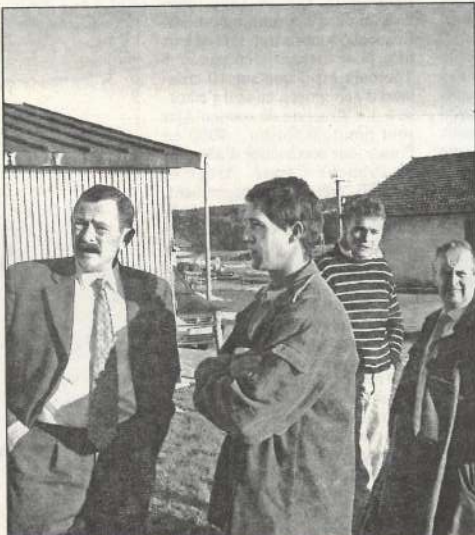
ENTREPRISE

Le PRI favorise l'installation agricole

Cédric Bourgeois, jeune agriculteur du haut-Doubs, est le 500^e à être aidé par ce programme du Conseil régional de Franche-Comté.

CÉDRIC Bourgeois a 25 ans. Depuis cette année, il est exploitant agricole à Chauv-Neuve (25), après avoir repris la production de 140 000 litres de lait de Joseph Pagnier parti en retraite. Peut-on, en 2001, se lancer dans une entreprise agricole ? Pour ce jeune homme de Labergement-Semarie, la question ne se pose pas. C'est la suite logique de ses études conclues par un BTS agricole d'analyse et de conduite des systèmes d'exploitation au CFPPA de Besançon - Chateaufarine. Et d'une carrière professionnelle entamée comme ouvrier agricole pendant 2 ans. Ce jeune franc-comtois est également le 500^e à avoir bénéficié du PRI (programme régional-installation), innovation du Conseil régional de Franche-Comté mise en place en 1989. Repris depuis dans de nombreuses autres régions, le PRI est né pour «préserver une campagne vivante et habitée en conservant les exploitations viables en Franche-Comté». Constatant que «des enfants d'agriculteurs ne sont pas assez nombreux pour renouveler les chefs d'exploitation», ce dispositif d'accompagnement favorise l'installation hors du cadre familial ; mais tout le monde peut en bénéficier.

«Même s'il y a des difficultés dans le monde agricole, il y a encore, et c'est heureux, des jeunes qui souhaitent être paysans» se réjouissait Jean-François Humbert, lors d'une visite de l'exploitation de Cédric Bourgeois, pour l'occasion symbole du PRI. Le président du Conseil régional se félicitait du bon équilibre entre ruraux et urbains en Franche-Comté (respectivement environ 40 et 60 %) en rappelant que «l'activité de base du monde rural reste l'agriculture». Dans ce cadre le PRI apporte sa pierre à la défense de cet équilibre précaire... Et lutte contre certains problèmes actuels de l'espace rural. Celui de Chauv-Neuve résume assez bien une situation fréquente : menacée dans sa viabilité par la disparition d'un GAEC en 97, la coopérative laitière a pu être maintenue grâce à plusieurs installations dont celle de Cédric Bourgeois. Positif pour ses sociétaires mais aussi pour l'occupation du territoire et l'entretien de l'espace, et donc pour l'image d'un territoire dont le dynamisme dépend beaucoup de la fréquentation touristique. Opération exemplaire à divers



Cédric Bourgeois (au centre) fait visiter son exploitation. Il est le 500^e agriculteur aidé par le Conseil régional de Franche-Comté dans le cadre du PRI.

titres selon le Conseil régional : approche multifonctionnelle de l'agriculture associant développement agricole et développement territorial, soutien financier important de la Région aux différentes installations «dans des conditions financières et techniques difficiles», solidarité entre les agriculteurs perçue en particulier à travers la mise aux normes de la coopérative.

Les aides du PRI ont pour vocation d'occuper le territoire, mais de façon durable. Le critère principal est la viabilité des exploitations. Ce qui explique que la très grande majorité des installations, à l'instar de celle de Cédric Bourgeois, aient pour activité la production laitière. Gage d'une certaine sécurité.

Et ceux qui lancent ou reprennent des entreprises doivent avoir des compétences. Parler d'agriculture n'exclut pas formation, expériences, motivation. «Il faut des compétences fortes au contraire, insiste-t-on au Conseil régional. Car on ne s'improvise pas agriculteur...». Le PRI lui-même comprend une aide financière personnalisée pour l'installation dont le montant peut atteindre 150 000 F mais aussi un accompagnement : programme de formation sur la reprise d'entreprises agricoles et artisanales en milieu rural (PROFOREA) incluant formations pratiques et théoriques en centre régional de formation agricole et éventuellement suivi du candidat plusieurs années après son installation.

«La période de formation est quasiment plus importante que l'aide financière pense Cédric Bourgeois. Dans mon cas, j'ai vécu cette période aux côtés de Joseph Pagnier, le cédant. La passation de main s'est faite petit à petit, si bien que le jour où il est parti, je ne me suis pas aperçu du changement. J'ai eu le temps de découvrir les terrains, les troupeaux, les collègues. Même lorsqu'on a une expérience agricole, une exploitation représente toujours un univers nouveau à connaître».

Il faut croire que ce système PROFOREA, même s'il doit faire prochainement l'objet d'une journée de bilan et de réflexion, fonctionne : le taux d'échec des installations aidées par le PRI est pour l'instant inférieur à 5 %. Ses résultats ont fait du programme une référence lors de la mise en place par le ministère de l'Agriculture de la charte nationale de l'installation en agriculture. Ce qui conforte le président du Conseil régional dans sa conviction du bien-fondé de la mesure : «Si le PRI n'était pas utile, il faudrait vraiment s'interroger sur l'avenir du monde rural».

S.P.

Pour obtenir plus de renseignements sur le PRI, les candidats doivent s'adresser dans le Doubs au CDJA (03.81.65.52.06), dans le Jura à l'ADASEA (03.84.24.45.41), en Haute-Saône à l'ADASEA (03.84.77.14.25) et dans le Territoire de Belfort au CDJA (03.84.21.89.24).

ENTREPRISES Des aides pour la création et la reprise

Le Conseil régional n'aide pas seulement le développement économique du monde agricole. Il encourage également la création et la reprise-transmission d'entreprises de moins de 10 salariés par l'intermédiaire d'avances remboursables sans intérêt et d'accompagnement des candidats. Les premières se font par sélection sur dossier.

L'accompagnement est assuré par des coordinations départementales qui accueillent les porteurs de projets, les aident à monter leur dossier, effectuent un suivi d'activité pendant 3 ans. Un volet très important, au même titre que pour le PRI, tant la pérennisation est plus probable avec un accompagnement que sans.

Ces coordinations sont financées par le Conseil régional de Franche-Comté.

Contacts : Synergie 25, 03.81.47.97.05 ; Association Jura initiatives, 03.84.35.87.00 ; Entreprendre et réussir en Haute-Saône, 03.84.97.15.97 ; Plate-forme pour la création d'entreprises dans le Territoire de Belfort, 03.84.57.30.40).

En bref

● **PRI (1) - en 12 ans, le Conseil régional a apporté son soutien à l'installation de 528 agriculteurs par le biais du programme régional installation, soit un investissement de 43,2 MF. 70 % des nouveaux agriculteurs aidés sont francs-comtois, près de 55 % ne sont pas issus du milieu agricole et 13 % sont des femmes. Plus de 350 installations ont pour activité la production laitière, 20 la viticulture, 20 la viande bovine, de volaille ou de gibier à plumes, 16 l'horticulture, 15 l'élevage ovin et 12 l'apiculture, les autres ayant choisi des activités moins fréquentes (élevage de bison, culture de plantes aquatiques, pisciculture...).**

● **PRI (2) - le programme régional installation apporte un accompagnement étendu puisqu'il peut aider les cédants sur plusieurs points : diagnostic successoral, transmission de l'unité économique, déclaration anticipée de la transmission, orientation des terres ou encore transmission du logement. Il repose sur un «guichet unique» en la personne d'un animateur régional installation recruté pour assurer les premières démarches administratives pour les futurs repreneurs et les agriculteurs cédant leur exploitation.**

● **PRI (3) - le programme est d'abord prévu pour aider ceux qui s'installent hors cadre familial. Mais les candidats dans le cadre familial peuvent aussi bénéficier de l'aide en**

cas d'installation en zone sensible, de reprise d'une exploitation dont la viabilité n'est pas acquise ou d'une dimension nouvelle donnée à l'exploitation.

● **INCUBATEUR - un incubateur d'entreprises innovantes a été créé par le Conseil régional de Franche-Comté, l'Etat, l'Anvar et les établissements d'enseignement supérieur de la région en partenariat avec des chercheurs ayant un projet de création d'entreprise exploitant des technologies innovantes issues des laboratoires de recherche de la région. Le futur chef d'entreprise peut trouver les services nécessaires à la réalisation de son projet (information, soutien logistique, accompagnement administratif, juridique et financier, formation, hébergement, aide financière remboursable...). Renseignements : Incubateur d'entreprises innovantes de Franche-Comté, 24 chemin de l'Épitaphe, 25000 Besançon (03.81.66.67.29).**

● **AIDE - l'aide régionale au développement des entreprises nouvelles est destinée aux petites et moyennes entreprises qui souhaitent recruter un encadrement de qualité afin de reprendre en charge une création d'activité nouvelle dans la société. Les personnes recrutées sont stagiaires de la formation professionnelle pendant 12 mois.**

Idées Concours régional pour les scolaires

Le conseil régional de Franche-Comté organise un concours «L'effet de serre, c'est aussi mon affaire» afin de sensibiliser les élèves du primaire et des collèges à cette problématique. Vingt classes, tirées au sort parmi 130 candidatures, y participent et pourront bénéficier tout au long de l'année scolaire d'animations pédagogiques gratuites. De leur côté, les élèves devront réaliser des œuvres créatives et originales (affiches, films, panneaux d'exposition), ayant un lien directs avec le sujet et qui seront récompensées par un jury.

CULTURE

Initiations multiples à la créa

L'esprit d'initiative est nécessaire mais pas suffisant. Lancer une activité demande formations et accompagnement.

DE tous côtés, on entend depuis quelques années ce discours récurrent : la culture entrepreneuriale n'est pas assez présente en France. Et surtout l'insuffler aux nouvelles générations est une volonté plus seulement partagée par le monde économique ou les collectivités locales : l'Education nationale et l'Université se mettent aussi, peu à peu, à penser développement économique. Même si ce discours ne plaît pas toujours. Mais comme le signalait Aleth Manin, recteur de l'académie de Besançon, lors de la remise des prix du concours «entreprises cadettes» (voir p. 15), «l'Education nationale dans son ensemble prend une conscience de plus en plus nette de l'interdépendance entre enseignement et pratique professionnelle». Admettant que «le développement économique passe par l'esprit entrepreneurial», elle soulignait que «la France a sans doute besoin d'inventeurs et moins de gestionnaires». Or, tout le monde s'accorde à le reconnaître, l'esprit entrepreneurial est une culture moins développée chez nous qu'ailleurs. «Sans parler d'esprit d'initiative, cela commence par des connaissances de base note Philippe Vogne, directeur de Cré-entreprendre initiatives à Besançon. Or les jeunes qui sortent de l'école n'ont pas de notions précises et concrètes de l'entreprise. Ils ont juste l'image de la multinationale... A un autre niveau, on ne cultive pas non plus le risque. L'idée de la réussite, que l'on retrouve jusque dans les grandes écoles, c'est plutôt liée être salarié et faire quelque chose d'important au sein de l'entreprise que faire l'entreprise.»

Dans ce domaine, les initiatives en direction des jeunes de tous niveaux se multiplient. En Franche-Comté, par exemple : d'un côté le MEDEF lance une action «20 jeunes créateurs» (voir p. 15) pour accompagner des

jeunes sans diplôme élevé vers une création d'activité et poursuit une politique de stimulation de la création. De l'autre, c'est l'Université qui propose depuis plusieurs années des modules d'initiation à la création d'entreprise à ses futurs diplômés. Une innovation parmi d'autres, propres à effrayer ceux qui défendent l'idée d'une Université uniquement tournée vers la culture générale. Et qui oublie, comme le rappelait Maryline Baumard dans «le Monde de l'éducation» (n°289, février 2001) que «l'université française s'est développée pour répondre à une demande économique. Durant le bas Moyen Age, ce sont les besoins en médecins, juristes et lettrés bien formés, nécessaires à une administration en plein développement et à la création d'un Etat moderne, qui ont conduit à l'ouverture des premières universités. On oublie trop souvent que, depuis près d'un millénaire, les médecins et les juristes sont tous passés par la faculté...» Pourquoi pas les chefs d'entreprise ?

250 000 créations d'activités chaque année

Et c'est bien de réponse à une demande économique qu'il s'agit : derrière toutes ces initiatives, un même sous-entendu, le développement et la création d'emplois. «La création d'entreprise n'est pas une fin en soi. Ce qui l'est c'est qu'elle demeure pérenne et continue à innover» souligne Aleth Manin. Mais cela demande autrement plus de compétences que le simple fait d'avoir une (bonne) idée.

Car celles-ci existent et les velléités ne manquent pas : même si certains trouvent le chiffre insuffisant, ils sont plus de 250 000 à franchir le pas chaque année en France, générant 500 000 emplois nouveaux. Le hic est qu'une entreprise nouvelle sur deux est vouée à

disparaître dans les 5 ans. Principale raison invoquée, l'absence d'accompagnement. Beaucoup sont-ils trop sûrs de leur idée pour estimer s'en passer ? Toujours est-il que sur 10 créateurs d'entreprises, un seul s'adresse à une structure de soutien. Qui sont pourtant foison : 4000 en France, une soixantaine d'adresses en Franche-Comté. Aides et conseils, prêts, accompagnement, suivi au démarrage : elles sont là pour appuyer les créateurs mais aussi les aider à s'y retrouver dans le parcours du combattant administratif qui représente tout lancement d'activité. Ces organismes ont de l'expérience, ils sont là pour penser à des questions qui ne viennent pas systématiquement à l'idée. Et il est généralement estimé qu'un projet bien aidé a 80 % de chances d'être toujours présent cinq ans plus tard. Pour cette raison, toutes les initiatives d'aides ou d'initiation insistent sur l'accompagnement. Avant et surtout après la création. Dans ses actions récentes, le MEDEF met d'abord l'accent sur les diverses formations nécessaires, sur l'importance du parrainage par des chefs d'entreprises et sur des clubs d'entrepreneurs qui permettent de briser l'isolement auquel un nouveau chef d'entreprise doit souvent faire face. L'Agence de développement économique du Doubs qui insiste depuis longtemps sur ce nécessaire accompagnement dans son soutien aux jeunes créateurs vient de signer une convention avec le Centre régional de gestion agréé, association qui fournit des indicateurs sur la santé des sociétés. L'objet ? Encore et toujours favoriser le suivi des activités dans leurs premières années d'existence.

Chef d'entreprise, un métier complexe

«Ceux qui bénéficient d'accompagnement, de réseaux, de structures multiplient leurs chances confir-



me Philippe Vogne. Il y a telle- ment de paramètres à gérer que seul on ne peut pas. Chef d'entreprise est un métier très complexe qui inclut des fonctions de gestion, de production, de commercialisation. Mais comme personne ne sait tout faire, pour maîtriser ce que l'on sait mal faire, il faut surtout savoir déléguer». Raison pour laquelle il n'incitera pas un jeune à se lancer sans expérience dans la création d'entreprise, «sauf pour ceux qui ont un véritable projet mûri depuis longtemps et qui ne font pas ce choix par défaut mais de façon vraiment pensée et réfléchie». Mais dans la plupart des cas, l'inex-

perience coûte. Quelques années d'expérience professionnelle avant de se lancer ne peuvent qu'aider à mieux connaître le monde de l'entreprise, son fonctionnement et son environnement, soit toute cette culture que l'école n'inculque pas. «Dans un quotidien de création d'activité, un jeune sans expérience affrontera plus difficilement les difficultés s'il n'a pas travaillé avant. Il aura facilement l'impression d'être submergé.» Bref, «oui à la culture entrepreneuriale mais en l'inscrivant comme une opportunité de projet professionnel à utiliser après quelques années d'expérience». **Stéphane Paris**

CF04444.002.doc.001

* Offre valable jusqu'au 30/11/01

Intel Celeron 1000 Mhz, RAM 128 Mo extensible, disque dur 20.2 Go 7200 tours, DVD-Rom, graveur, haut-parleurs actifs, clavier euro et souris optique Logitech, Windows XP, anti-virus McAfee Works. 6 Garantie 2 ans par nos soins retour atelier.

Yves MONNOT INFORMATIQUE

Une sérieuse référence à votre écoute depuis 1972

PC haut de gamme très évolutif
 PC Décimal - DEAC1/128/20DG - Ecran 17"
 Imprimante BJC 2100 Canon

8 990F*

Pour 1 € de plus, un modem
 56 K pour internet



Yves MONNOT
 42, rue de Belfort "Les Chaprais"
 25000 BESANÇON - Tél. 03 81 80 97 85



Création d'entreprise



Malgré tout l'accompagnement possible, la création d'entreprise demeure un parcours du combattant.

Dessin,
Christian Maucler/Mission BD
Audincourt.

ADRESSES

L'aide à la création d'entreprise dans la région

Créer son activité n'est pas simple. De nombreux organismes sont là pour accompagner les velléitaires.

ELABORER un projet, trouver des soutiens et de l'argent, choisir son statut juridique, s'installer. Tout au long de ce parcours, divers types d'organismes peuvent vous aider. Pour plus de détails sur leur rôle, consulter la fiche Actuel Franche-Comté N°3.6 :

- à Besançon : ADED, Hôtel du Département, 7 avenue de la Gare d'eau (03.81.65.10.00) ; Boutique de gestion, 2 c chemin de Palente (03.81.47.97.00) ; ANVAR, 21 a rue Alain Savary (03.81.47.08.90) ; CCI du Doubs, 46 avenue Villarceau (03.81.25.25.25) ; chambre de métiers du Doubs, 21 rue de la Préfecture (03.81.21.35.35) ; Cré-entreprendre initiative, ZA les Près de Vaux, place Charles Guyon (03.81.65.37.65) ; Incubateur d'entreprises innovantes, 24 chemin de l'Épitaphe (03.81.66.67.29) ;
- à Etupes : Industries et entreprises nouvelles, 75 avenue Oemichen (03.81.32.61.61) ;
- à Montbéliard : CCI et chambre de métiers du Doubs, 4 rue Jean Bauhin (03.81.31.25.25), AUD, 8

- avenue des Alliés (03.81.31.86.30) ;
- à Morteau, Industries et entreprises nouvelles, parc d'activités les Dolines, Le Bélieu (03.81.68.53.53) ;
- à Pontarlier : CCI du Doubs, 16 rue du Vieux Château (03.81.38.89.80) ;
- à Dole : CCI du Jura, 26 avenue Eisenhower (03.84.82.02.07) ; chambre de métiers du Jura (03.84.79.25.09) ; Entreprendre et réussir, 27 rue Pasteur (03.84.72.78.98) ; Industries et entreprises nouvelles, 210 avenue de Verdun (03.84.82.88.88) ;
- à Lons : Agence pour la création et la reprise d'entreprises, 10 rue Jules Bury (03.84.43.97.90) ; CCI du Jura, 33 Place de la Comédie (03.84.24.15.76) ; chambre de métiers du Jura, 17 rue Jules Bury (03.84.35.87.00) ;
- à Morez : CCI du Jura, 12 quai Jobez (03.84.33.29.46) ;
- à St-Claude : CCI du Jura, 1 rue du Tomachon (03.84.41.02.82) ; chambre de métiers du Jura, 1 rue du Tomachon (03.84.45.19.32) ;
- à Gray : CCI de Gray-Vesoul, 1 Grande rue (03.84.64.89.89) ; chambre de métiers de la Haute-Saône, 1 Grande rue

- (03.84.65.49.34) ;
- à Lure : CCI de Lure, 12 rue Kléber (03.84.62.40.00) ; chambre de métiers de la Haute-Saône, 6 rue Victor Hugo (03.84.30.59.00) ; Industries et entreprises nouvelles, ZI du Tertre Landry (03.84.62.44.00) ;
- à Luxeuil, l'Escal, 5 allée des Libelles (03.84.76.62.62) ;
- à Noidans-les-Vesoul : Industries et entreprises nouvelles, ZI Les Saussis (03.84.78.62.00) ;
- à Vesoul, Action 70, ZI de Vairve (03.84.97.15.97) ; CCI de Gray-Vesoul, 27 avenue Aristide Briand (03.84.96.71.00) ; chambre de métiers de la Haute-Saône, 1 rue de Gerlingen (03.84.75.31.24) ;
- à Belfort : agence de développement économique de Belfort et de son territoire, 1 rue Morimont (03.84.21.29.82) ; CCI du Territoire de Belfort, 1 rue du Docteur Fréry (03.84.54.54.54) ;
- à Danjoutin : chambre de métiers du Territoire de Belfort, 6 avenue de la République (03.84.57.30.40) ;

Source : fiche Actuel Franche-Comté n°3.6.

ENTREPRENDRE Formations

avec les chambres consulaires

L'image du self-made man, l'homme qui se fait tout seul, est à gonfler au plus vite. Entreprendre s'apprend, demande des connaissances et des compétences. Plusieurs organismes proposent des formations spécialisées et des stages de formation. A commencer par les chambres consulaires : chambres de commerce et d'industrie, chambres de métiers, chambres d'agriculture proposent ce genre de prestation à leur public spécifiques. Les CCI ont développé le dispositif «Entreprendre en France» pour favoriser l'émergence de projets et mis en place localement des accueils pour informer et orienter les porteurs dans les domaines du commerce, des services, de l'hôtellerie-restauration et de l'industrie. Les nouveaux commerçants peuvent bénéficier de stages de préparation à la création d'entreprise et d'initiation à la gestion. Les chambres de métiers sont chargées de défendre l'artisanat. Dans ce cadre, elles assurent des actions de formation et de perfectionnement et peuvent aider à l'élaboration d'un projet sur les plans de la gestion, de la commercialisation, de l'implantation et de la recherche de financement. Aides semblables du côté des chambres d'agriculture avec, dans ce domaine professionnel, des conseils en matière de démarches d'installation, de problèmes juridiques et financiers. Dans ce secteur, le Centre national pour l'aménagement des structures des exploitations agricoles (CNASEA) propose des stages de formation tandis que les principaux syndicats agricoles peuvent également apporter une aide juridique et technique à l'installation des jeunes agriculteurs.

ORGANISMES Que peuvent-ils vous apporter ?

Les pépinières d'entreprises : structures d'accueil temporaires des créateurs qui peuvent, au démarrage de l'activité, louer un local et bénéficier de soutien logistique. En Franche-Comté : Boutique de gestion à Besançon, réseau IEN à Etupes, Morteau, Dole, Lure et Vesoul.

Les associations de parrainage : assurent un réseau de solidarité de proximité entre conseillers, collectivités territoriales et entreprises d'un même secteur géographique. En Franche-Comté : ADMICAL à Belfort (03.84.36.71.03) et réseau de plate-formes d'initiatives locales constitué de Cré-entreprendre initiative à Besançon, Entreprendre et réussir à Dole et Action 70 à Vesoul.

Les organismes de garantie proposent des fonds pour apporter une caution à une entreprise lors d'un emprunt à moyen ou long terme. Ces fonds de garantie peuvent être nationaux ou à l'initiative des conseils régionaux et généraux. En Franche-Comté, BDPME, immeuble le Cadran, 187 rue de Belfort, 25000 Besançon (03.81.47.08.30).

Prêts d'honneur, à taux réduit, relais : plusieurs réseaux, associa-

tifs ou non, ainsi que des collectivités locales ont mis en place des systèmes de prêts d'honneur sans intérêt. En Franche-Comté : collectivités locales, Association des banques populaires pour la création d'entreprise (03.81.65.25.25), Caisse générale de retraite des cadres par répartition (03.80.43.41.25), Cré-entreprendre initiative.

Les comités d'expansion et agences de développement économique soutiennent la création d'entreprises nouvelles en aidant à la constitution des dossiers économiques. En Franche-Comté : ADED à Besançon, AUD à Montbéliard, ADEBT à Belfort.

Les comités de liaison de bassin d'emploi : leur rôle est le développement global en faveur de l'emploi. Ils mettent en relation les différents acteurs économiques locaux, optimisent les dispositifs en faveur de l'emploi et appuient les créateurs d'entreprises. En Franche-Comté, CBE de Pontarlier (03.81.46.59.17), agence de développement nord Jura à Dole (03.84.79.79.62), CBE de Lons (03.84.24.80.19), CBE du haut-Jura à St-Claude (03.84.45.05.56), ADEBT à Belfort.

VALORISATION Des aides spécifiques pour les femmes et les jeunes

Nouveauté, le dispositif EDEN (encouragement au développement d'entreprises nouvelles) s'adresse aux moins de 30 ans remplissant les conditions des emplois-jeunes (ou dont le contrat emploi-jeune a été rompu), aux RMistes et aux salariés qui créent ou reprennent une entreprise.

L'aide est une avance remboursable de 40000 à 60000 F et une exonération des charges sociales

pendant un an. Le fonds de garantie pour l'initiative des femmes s'adresse à celles qui ont créé ou repris une entreprise depuis moins de 5 ans.

Il garantit des prêts d'un montant maximum de 145 000 F pour financer investissements ou fonds de roulement.

Dossier à retirer à la Délégation régionale aux droits des femmes (03.81.61.53.80).

En bref

● **JUNIOR ENTREPRISES** - ces associations d'étudiants peuvent réaliser des études à prix réduit en marketing, montage de dossier financier, appui juridique. On en recense 3 en Franche-Comté : Cosinus, à l'UTBM, site de Sévenans, BP449, 90010 Belfort cedex (03.84.58.30.91), ENSMM études à l'ENSMM, 26 chemin de l'Épitaphe, 25030 Besançon cedex (03.81.50.87.14) et Junior marketing services à l'ESTA, 1 rue du Docteur Fréry, 90004 Belfort cedex (03.84.22.59.50).

● **ANVAR** - l'organisme soutient chaque année près de 800 projets d'innovation technique menés par des jeunes de 15 à 25 ans. Il octroie également une aide à l'innovation, avance à taux nul, remboursable en cas de succès. En Franche-Comté : 03.81.47.08.90.

● **DÉFI-JEUNES** - ce dispositif d'aide à projets du ministère de la Jeunesse et des Sports est plus particulièrement orienté depuis quelques années vers les projets à viabilité économique. Les projets sélectionnés aux niveaux départemental, régional et national reçoivent un appui technique et financier. Défi-jeunes peut également attribuer des chèques conseils-formation et faire bénéficier le candidat d'un réseau d'accompagnement. Renseignements dans les directions départementales de Jeunesse et sports.

EXEMPLE

Caroline Barraux créé une activité d'aide à l'orientation

Cette Bisontine de 30 ans lance «Crescendo» pour répondre à des difficultés d'ordre scolaire ou professionnel.

CRÉER son activité, Caroline Barraux y pensait depuis longtemps. C'est en voyant sa tante, psychologue, monter un cabinet d'aide à l'orientation et au développement personnel à Avignon qu'elle a voulu faire la même chose à Besançon. «Ma tante m'a formée à ses méthodes et j'ai un DEA en psychologie. J'ai également beaucoup travaillé avec des jeunes, en bénévolat, en animation ou en tant que surveillante au lycée des Gravieres Blancs à Besançon». Autant d'expériences qui ont confirmé sa détermination. «J'étais interpellée par les problèmes d'orientation et d'échec scolaire. De voir des jeunes à qui l'on répète tellement qu'ils sont nuls et qu'ils ne feront rien qu'ils finissent par intégrer une mauvaise image d'eux-mêmes et de ce qu'ils font et par être persuadés qu'ils sont destinés à l'ANPE. Sans compter la grande dévalorisation qui entoure certaines filières et certains diplômes comme le BEP. On ne peut pas dire à un jeune «tu n'es pas bon, tu vas aller dans le bâtiment» et s'étonner après de son manque de motivation...» Sa société, nommée Crescendo, existe depuis le mois de janvier (pour la créer, elle a suivi les modules d'initiation à la création d'entreprise de l'Université, été aidée par la Boutique de gestion et bénéficié

d'un Défi-jeunes). Elle propose une aide et un accompagnement psychologique à toute personne qui rencontre des difficultés dans ses choix d'orientation ou dans son parcours. Toute personne, c'est-à-dire des scolaires au adultes en passant par les étudiants qui se posent des questions sur la voie choisie. «Cet accueil est individualisé et la première rencontre est gratuite, pour laisser le choix d'aller plus loin ou non. Moi-même, il m'est arrivé de dire que je ne pouvais pas aider une personne». Si l'expérience se poursuit, Caroline Barraux travaille en moyenne pendant 6 séances avec une personne. Le temps de prendre en compte les aspirations, la personnalité, les capacités de la personne et de l'aider à définir un projet personnel réalisable ou à surmonter un échec scolaire ou professionnel. Elle mêle une dynamique d'écoute, d'échange et de réflexion à des aides très pratiques comme la rédaction d'une lettre de motivation ou la préparation à un entretien d'embauche. «Je ne suis pas un centre d'information ou d'orientation, précise-t-elle, mais plutôt un complément de ces organismes, d'abord parce que je peux consacrer beaucoup plus de temps à une personne et que je peux adapter mes horaires en fonction des demandes. Et mon but est de redonner une dynamique et une



motivation par rapport à un projet, d'aider une personne à se valoriser, mais pas d'effectuer les démarches d'information à sa place. Au contraire, je suis pour son autonomie. De toutes façons, quand on a un objectif, la motivation revient». **S.P.**

Contact : Crescendo, 103 rue des Granges, 25000 Besançon (03.81.81.06.13). Les consultations ont lieu sur place mais Caroline Barraux peut éventuellement se déplacer.

Pour 15 €/mois* j'ai une vraie mutuelle

* Prisma Horizon de 21 à 25 ans inclus (tarif 2002)

● **mutuelle bisontine**

27, rue Claude Pouillet
25041 Besançon cedex

● **mutuelle de montbéliard**

3, rue l'Ecole Française
25200 Montbéliard

● **mutuelle du haut-doubs**

1, rue Neuve
25500 Morteau



N°Azur 0 810 81 25 25

PRIX APPEL LOCAL



FAITES CONFIANCE A DE VRAIES MUTUELLES

EDUCATION NATIONALE

Des lycéens primés pour leurs entreprises fictives

« *Entreprises cadettes* » est un concours visant à sensibiliser les lycéens à la création d'entreprise.

PREMIER prix cette année, « Pratic'meuble », système de déplacement des meubles sur roulement et à télécommande pour faciliter la vie des personnes âgées, handicapées ou de petite taille. Il a été imaginé par cinq élèves du lycée des Haberges à Vesoul (Claire Folley, Lucie Gabriel, Emmanuelle Hugard, Estelle Locati et Aurélie Saussard). Parmi les autres idées primées : un récepteur électronique sur le tableau de bord d'une voiture permettant aux conducteurs d'adapter leur vitesse à la route, un réveil sous forme de brassard, une chaîne à connecter à des sites musicaux sur Internet... Autant de bonnes idées dans de multiples domaines qui resteront sans doute lettres mortes, mais là n'est pas l'objet de l'initiative « *Entreprises cadettes* » : plus qu'une bonne idée, il s'agit pour les élèves de simuler la création et 3 années de pilotage et de gestion d'une entreprise. L'objectif est d'abord de les sensibiliser et éventuellement susciter des vocations, car « pour qu'il y ait entreprise, il faut des idées mais aussi des entrepreneurs ». Parrainée par des acteurs du monde économique, avec lesquels les lycéens ont ainsi l'occasion de prendre contact, l'initiative vient cependant bien de l'Education nationale. Lancée en 95 dans toute la France, elle est désormais poursuivie dans quelques académies dont celle de Besançon. « C'est dans la droite ligne d'autres initiatives



Les lauréates du premier prix 2001, élèves du lycée les Haberges à Vesoul.

actuelles comme la semaine école-entreprise qui ont pour but de créer des liens plus forts entre le secteur de la formation et le monde de l'entreprise » indiquait Aleth Manin, le recteur, au moment de remettre les prix, le 14 novembre au rectorat. « Nous travaillons avec les entreprises franc-comtoises et il est bon que nos élèves leur montrent leur capacités. L'Education nationale dans son ensemble prend une conscience de plus en plus nette de l'interdépendance entre enseignement et pratique professionnelle ». Cette année, 339 lycéens volontaires de 9 établissements ont participé au concours en Franche-Comté. Ils ont imaginé 64 entreprises. Les organisateurs du concours ont noté un recours accru à Internet puisque tous l'ont uti-

lisé pour déposer un logo, communiquer leurs résultats aux différentes phases, demander conseil, transmettre un document de gestion. Parmi les lauréats, on notait également la présence très majoritaire de visages féminins. A travers cette simulation, ces lycéens ont pu prendre conscience de tous les paramètres à prendre en compte pour lancer une activité, au-delà de l'idée, aussi bonne qu'elle soit. Créativité, pragmatisme, et surtout sens de la communication (« aujourd'hui, on ne réussit rien si on ne communique pas ») sont en effet des notions intégrées aux outils pédagogiques créés pour le concours et prises en compte par le jury.

Pour en savoir plus : <http://artific.ac-besancon.fr/entreprises-cadettes>

MEDEF

Favoriser l'insertion par la création d'entreprise

« *Vingt jeunes cré'acteurs* », une action qui forme des postulants peu diplômés au lancement d'une activité.

SÉBASTIEN Baudrier est confiant : à 23 ans, il s'apprête à ouvrir un cybercafé dans le haut-Doubs, avec un associé, Franck Fessard. Ce Brestois est déjà expérimenté dans ce domaine puisqu'il a déjà lancé ce type d'entreprise avec un cousin en Bretagne, « entreprise que j'ai quittée mais qui marche toujours très bien ». Et surtout, ayant entendu parler de l'initiative du MEDEF « 20 jeunes cré'acteurs », il a pris contact pour en faire partie. « Grâce au MEDEF, tout avance. Leur initiative m'a permis d'avoir la logistique dont j'ai besoin, de profiter de leurs contacts et de leur partenariat avec divers organismes. On m'a orienté vers la Boutique de gestion pour formaliser mon projet. Je

suis vraiment bien encadré sur tous les plans, comme les droits ou les statuts, et même si le plus gros reste à faire, c'est très positif. Sans le MEDEF, j'aurais mis plus de temps pour créer l'activité ». « 20 jeunes cré'acteurs » est une action régionale qui vise l'insertion de jeunes de moins de 26 ans, ayant au maximum un bac général, par la création de leur propre emploi. Les métiers émergents comme les services à la personne « qui sont peu capitalistiques mais demandent une grande implication personnelle » sont particulièrement valorisés. Un accompagnement et des itinéraires individualisés leur sont proposés en fonction de leur parcours, de leur niveau, de leur projet. Ils sont parrainés par un chef d'entrepré-

se qui leur propose notamment un stage de 3 mois et suivent un parcours de formation pour acquérir les compétences nécessaires (gestion, marketing, commerciales, juridiques). Une importance majeure est d'ailleurs accordée à l'accompagnement : pendant la première année de l'activité, le créateur est encore suivi, sa formation se poursuit et il lui est proposé « d'intégrer un club de créateurs issus du dispositif afin d'échanger et de briser leur isolement de créateurs ». Et le MEDEF entend bien orienter ceux qui n'arrivent pas jusqu'à la création vers des contrats de travail en alternance ou traditionnels.

Contact : MEDEF Franche-Comté, 03.81.40.37.38.

DOUBS Avec l'ADED, le Conseil général soutient la création d'entreprises

Partant du principe qu'il n'y a pas assez de créateurs d'entreprises dans le Doubs, le Conseil général manifeste depuis longtemps sa volonté d'aider les candidats, par l'intermédiaire de son agence de développement économique. Plusieurs dispositifs existent : il y a ODACE (Opération de détection et d'accompagnement des créateurs d'entreprises) qui s'adresse à toute personne ayant un projet d'entreprise dans le Doubs. Elle lui accorde accueil, entretiens individuels, accompagnement personnalisé, suivi technique. L'ADED peut également proposer un appui financier aux créateurs d'entreprises en pépinières et met en place des actions spécifiques en faveur des jeunes de moins de 30 ans, en création ou reprise d'activités, en zone rurale et dans certaines zones urbaines.

Enfin, l'ADED soutient les demandes de prêts d'honneur financés par le Conseil général du Doubs (et participe à l'élaboration de demandes pour d'autres dispositifs financiers). Ces prêts du Conseil général sont remis à plusieurs reprises durant l'année : le 15 novembre dernier, Claude Girard a ainsi remis 9 prêts d'honneur « développement économique », 10 prêts « petit projet » et 10 prêts d'honneur « jeunes » de 50000 F chacun pour des moins de 30 ans s'installant à Besançon, au Bizot, à Grand Combe Châtelet, à Valdahon, à Vaillafans ou à L'Isle-sur-le-Doubs. Au total, 3,07 MF pour le soutien aux entrepreneurs. Par ailleurs, le Conseil général a lancé cette année un concours pour stimuler la création d'entreprise. La remise des prix pour les meilleurs candidats aura lieu le 3 décembre.

Contact : ADED, Hôtel du Département, 7 avenue de la Gare d'eau, 25031 Besançon cedex (03.81.65.10.00 et www.doubs.org).

UNIVERSITÉ Ouverture des étudiants à l'univers de l'entreprise

Depuis 1995, les trois établissements d'enseignement supérieur de Franche-Comté (UFC, UTBM, ENSMM) offrent à une quarantaine d'étudiants la possibilité de s'initier à la création d'entreprise. Des séminaires de sensibilisation visent à leur faire découvrir la culture entrepreneuriale et à leur apporter une méthodologie de réflexion. Les participants sont accueillis à deux moments distincts. Ils participent d'abord à un séminaire résidentiel de trois jours durant lequel ils abordent les thématiques majeures de la création d'entreprise telles que le marketing, le cadre juridique ou l'aspect financier. Il s'agit également de leur faire comprendre qu'entreprendre nécessite une personnalité, un caractère et un environne-

ment favorable. Deux mois plus tard, s'ils le désirent, ils se retrouvent pour une journée d'analyse technique de projets et de conférences-débats avec les principaux spécialistes du domaine et les entrepreneurs locaux. Une évaluation de la formation est réalisée chaque année auprès des étudiants. Malgré le rythme intense des séminaires, cette initiation a le mérite de les enrichir au niveau pédagogique grâce à son côté interdisciplinaire et de leur apprendre à devenir acteurs de leur propre projet. A ce jour, sept entreprises ont été créées ou reprises par des anciens participants.

Rens. : à l'UFC 03.81.66.58.54, à l'UTBM 03.84.58.35.20, à l'ENSMM 03.81.40.27.60.

En bref

● **PRETS** - le PEC (prêt à la création d'entreprise) est récent : d'un montant compris en 2988 euros et 8003 euros avec un taux d'intérêt de 7 % et un remboursement sur 5 ans, il est délivré par la banque de développement des PME à la condition que le créateur ait obtenu au préalable un prêt bancaire d'un montant au moins égal. En Franche-Comté, s'adresser à la BDPME, 03.81.47.08.30.

● **ECEE** - réseau de conseillers bénévoles constitué de cadres retraités qui intervient auprès des entreprises, créateurs d'entreprises, organismes économiques divers... Il peut apporter conseils et accompagnement. En Franche-Comté, la délégation

régionale de l'Entente des générations pour l'emploi et l'entreprise se trouve 16 rue Renvers de Plumont à Dole (03.84.82.50.59).

● **ACTON 70** - cet organisme coordonne le réseau Entreprendre et réussir en Haute-Saône qui propose accueil, information, mise au point et évaluation du projet, formation, recherche de moyens financiers, accompagnement après la création. Contact : 03.84.97.15.97.

● **BELFORT** - l'agence de développement économique de Belfort et de son territoire assure accueil, orientation, étude de faisabilité du projet, formation. Contact : 03.84.21.29.82.

CONSEIL GÉNÉRAL

Améliorations pour la rentrée scolaire

En direction des collèges, le Département a mis en place plusieurs nouveautés, notamment dans le domaine des transports.

DES nouvelles mesures concernant les collégiens et leur famille ont été adoptées par le conseil général du Doubs. En premier lieu, une nouvelle bourse départementale d'étude sera accordée aux boursiers des familles les plus modestes. L'attribution de cette bourse de 700 francs était précédemment dépendante de la liste des bénéficiaires de la carte santé. Désormais, elle sera disponible aux jeunes recensés auprès de l'Education nationale. Plus de 200 familles supplémentaires pourront ainsi profiter de cette aide financière.

Un autre changement important concerne la procédure pour le transport scolaire des internes. Depuis la rentrée, elle comporte la prise en charge des élèves en multitransport (auparavant, seul le plus cher était pris en compte), la mise en place de transport supplémentaires, l'augmentation de l'allocation pour ceux qui ne peuvent se raccorder au réseau de transport existant et la prise en charge intégrale sur les lignes SNCF. Cette amélioration du système représente une aug-



Photo Luc Sandoz / Conseil général du Doubs.

mentation d'un million de francs.

Autre modification : la suppression du critère de distance pour les RPI (Regroupements Pédagogiques Intercom-

munaux). Dorénavant, il suffit qu'il y ait un enfant à prendre en charge dans une commune du RPI pour qu'un service de ramassage soit mis en place.

N.B.

BESANÇON «Proxim'cité» à l'écoute des Bisontins

0800.25.3000 : un nouveau numéro de téléphone gratuit au service des Bisontins. Par cet intermédiaire, ils peuvent joindre rapidement les services de la Ville pour tout problème lié au cadre de vie à savoir, voirie, propreté, espaces verts ou sécurité.

L'objectif de «Proxim'cité», le service créé avec ce numéro, est de «ne pas se laisser dégrader ce cadre de vie, écouter les Bisontins et leur apporter une réponse adaptée grâce à l'intervention des services municipaux».

Il est vrai que les habitants de la ville ne savent pas toujours à qui s'adresser pour certains incidents : un lampadaire éteint, une branche d'arbre qui menace de tomber, un panneau arraché, un mur tagué,

etc. Des désagréments dont les riverains s'aperçoivent souvent plus rapidement que les services municipaux. La création du service vise à centraliser les doléances à un guichet unique, à y réagir rapidement et donc à minimiser les incidences.

Le numéro est disponible 24 h/24. En dehors des horaires de permanence (du lundi au vendredi de 8 h à 12 h et de 14 h à 18 h), les personnes qui appellent peuvent laisser un message sur le répondeur, écouté régulièrement. Il leur est demandé de laisser leurs coordonnées, pour éviter les éventuels canulars et éventuellement reprendre contact pour complément d'information. «Proxim'cité» peut également être joint par mail (proximcite@besancon.com).

MUSIQUE Salhambo de concert à Besançon

Auteur d'un premier album («Lazare») au parfum chaleureux, le duo bisontin Salhambo (Pascale Petitjean et Didier Leroy) propose une chanson française aux instrumentations chatouillantes du côté de la pop. Les intonations de Pascale Petitjean ne sont pas sans évoquer Marianne Faithfull et la reprise modernisée de l'immortelle «Lili Marlène» a des parfums dignes de l'album «Broken english» de ladite Marianne. Bref, qualité au rendez-vous à découvrir en concert le 6 décembre à Besançon (au bar Groovy's). L'album est disponible chez les disquaires.

Rens. 03.81.80.33.07.

BESANÇON St-Ferjeux aux couleurs de la Perse et de l'Iran

Pendant 3 jours (29 et 30 novembre, 1er décembre), la maison de quartier Rosemont-St-Ferjeux à Besançon organise une nouvelle édition de son cycle couleurs du monde.

A l'honneur, cette fois, l'Iran, à travers un panorama qui va «de la Perse antique à l'Iran». Mise en place avec Golestan, association des familles franco-persanes de Besançon, et l'association pour la promotion de la culture iranienne de Strasbourg,

cette initiative offre les animations habituelles aux cycles couleurs du monde dont c'est la 8e édition : deux expositions (l'une artisanale, l'autre consacrée à l'itinéraire de la civilisation iranienne), une soirée diaporama le 30 novembre, un repas iranien le 1er décembre avec chants et danses.

Renseignements : comité de quartier Rosemont-St-Ferjeux, place de la Commune libre, 25000 Besançon (03.81.52.42.52).

BESANÇON Les étudiants du CFA agricole donnent leur sang

Dans le cadre d'une campagne nationale lancée auprès des étudiants par l'EFS (établissement français du sang), une cinquantaine d'élèves du CFA de Chateaufarine se rendront le 4 décembre sur le site bisontin de l'EFS, 1 boulevard Fleming à Besançon pour donner leur sang. Cette collecte initiée par 3 étudiants de BTS gestion forestière répond aux objectifs de la campagne nationale : informer les étudiants (en amont de la collecte, un médecin tiendra deux séances d'information au CFA), les mobiliser pour des dons réguliers sur les sites de prélèvement et pour sensibiliser les promotions suivantes.

Renseignements : comité de quartier Rosemont-St-Ferjeux, place de la Commune libre, 25000 Besançon (03.81.52.42.52).

En bref

● **CIRQUE** - le cirque de Moscou est à Besançon le 19 décembre. Deux séances sont proposées à la patinoire Lafayette à 18 h et 20 h 30. Renseignements, 03.81.81.00.21.

● **EXPOSITION** - Claudy Pellaton (sculptures) et René Barsot (photos) exposent en commun du 9 décembre au 6 janvier à Besançon («Le Paris», 6 rue Pasteur).

● **SOLIDARITÉ** - au moment de Noël, un marché solidaire avec des produits du Sud est organisé à Besançon par RECIDEV et

Artisans du monde. Du commerce équitable agrémenté d'infos sur la solidarité internationale et, chaque soir à 18 h d'une pièce de la compagnie Teraluna... Rendez-vous du 15 au 23 décembre devant le Kursaal, sous chapiteau.

● **DOUBS** - la Jeune chambre économique de Besançon vient de publier un livret «Doubs-tu-viens ?», destiné aux élèves du CMI à la 6e. Distribué aux 517 collèges et écoles du département, il fait découvrir de façon ludique et pédagogique la rivière Doubs.

CF04660 M44



MUTUELLE
25-185
FONDÉE
LE
17 DÉCEMBRE
1944

CONDITIONS
TARIFAIRES
"spécial jeune"
de moins de 26 ans

MUTUALITÉ
FRANÇAISE

MUTUELLE IRPUN COMPLÉMENT MALADIE

Hospitalisations médicales et chirurgicales
Participation aux frais d'obsèques
Adhésion individuelle ou collective

Mutuelle régie par le Code de la mutualité

2, cité des Prés-de-Vaux - 25000 BESANÇON

03.81.61.09.21 - Fax 03.81.61.33.60

Adresse Internet : www.mutuelle-irpun.com

SANTÉ

«Ensemble limitons les risques»

Une initiative due à un collectif d'organismes qui se relaient sur les lieux de concert pour informer le public sur l'alcool et les drogues.



Dessin Christian Maucler/Mission BD - Audincourt

LE collectif «Ensemble, limitons les risques» a été créé à l'initiative de Passerelle 39, Sida solidarité 39 et du Centre Briand de Dole. D'autres associations qui oeuvrent en faveur de la santé ou des jeunes se sont jointes à ce noyau, parmi lesquelles Info Jeunesse Jura. Les membres de ce collectif se relaient sur les lieux de concert afin d'informer le public de façon objective sur les risques qu'il court lorsqu'il consomme des produits actifs tels que l'alcool, le cannabis ou toutes autres drogues. Cet accueil se fait dans le respect de l'anonymat et de la confidentialité, sans porter aucun jugement sur la consommation

de la personne qui sollicite le collectif. Concrètement, l'équipe présente sur le concert est identifiable par son stand où sont disponibles de la documentation sur les produits, sur les organismes d'accueil, d'écoute et de soins, des préservatifs, des bouchons d'oreilles ainsi que des flyers présentant le stand. Des encas sont proposés dans l'espace de détente et de libre expression où le public peut aussi dessiner ou glisser ses remarques dans la boîte à idées. Le collectif a été présent sur plus de dix concerts depuis le début de l'année 2001 à Lons-le-Saunier, Longchaumois, Brainans, Rochefort-sur-

Nonon, Tavaux et La Pesse. Il prévoit d'intervenir prochainement à Ney, Champagnole et Dole. Il ne peut intervenir sur plus de concerts faute de bénévoles. Le collectif souhaiterait d'ailleurs que les jeunes s'investissent davantage dans cette action et deviennent acteurs et responsables de la réduction des risques sur les lieux de fête. **A.B.**

Pour tout renseignement complémentaire, contacter Passerelle 39, 11 rue Lafayette, 39000 Lons-le-Saunier - 03.84.24.66.83 ou le Centre Briand, 2 rue Janet, 39100 Dole - tél. 03.84.82.14.14 - ou Sida solidarité 39, 5 chemin de Pavigny, 39000 Lons-le-Saunier (03.84.24.96.46).

S-CLAUDE «Absolut Schmürtz», théâtre clownsque

Art du clown, jeu de masques, comédie loufoque, théâtre cocasse : le 7 décembre, le théâtre de la Fraternelle de St-Claude fait venir la jeune compagnie bourguignonne Tribu Lai Lai et son spectacle «Absolut Schmürtz» écrit et mis en scène par les Schmürtz (loufoque on vous dit). A mi-chemin entre le théâtre et le conte, Anne Faucher, Sabine Parisot, Richard

Mazuer et Sophie Mandin s'amuse à revoir et corriger des contes traditionnels. En chamboulant le Petit chaperon rouge, Barbe-Bleue, le Petit Poucet et autres histoires de grand-mère, ils s'adressent à tous, dès 5 ans. Vivifiant.

Le 7 décembre au théâtre de la Maison du peuple, 12 rue de la Poyat, 39200 St-Claude (03.84.45.42.26).

MUTUALITÉ DU JURA Un service pour promouvoir la santé

Le service Promotion de la santé du Jura participe à de nombreuses actions de prévention et de promotion santé menées en partenariat avec des établissements scolaires, des centres de loisirs, des structures jeunes, des associations telles que le Comité d'éducation pour la santé, Passerelle 39, Sida solidarité 39, Femmes debout, etc. La Mutualité du Jura s'appuie en effet sur des professionnels riches d'une expérience et d'un savoir-faire afin de promouvoir l'éducation pour la santé, de sensibiliser le public sur des sujets tels que les toxicomanies, le sida, l'alimentation, à travers des animations interactives, un soutien financier ou méthodologique.

Quand les jeunes sont acteurs de la prévention

Grâce au programme régional «Jeunes en marche», le service Promotion de la santé du Jura a permis à des jeunes de participer activement à l'élaboration d'actions réalisées en direction d'autres jeunes. Ce programme s'appuie sur la «démarche participative» qui favorise l'émergence des aspirations des jeunes par la mise en oeuvre de leurs propres projets et valorise la citoyenneté. A ce jour, plusieurs groupes de jeunes travaillent sur différents sujets : le sida, les conduites à risques, les troubles auditifs sur les lieux de concerts ou le mal-être des adolescents, en intégrant complètement cette démarche.

Partenariat avec le réseau Information Jeunesse du Jura

Le réseau Information Jeunesse et la Mutualité du Jura se sont d'ailleurs mobilisés le 24 octobre dernier pour la troisième édition de la journée nationale de l'Information Jeunesse consacrée cette année à la santé. Un questionnaire, a été rédigé afin de dresser un état des lieux des connaissances des jeunes sur leur santé. Ce questionnaire, accompagné d'un mémo sur les différents organismes jurassiens de santé, est disponible dans les structures qui oeuvrent pour la santé et pour les jeunes. Ces outils d'information sont complétés dans les relais Information Jeunesse du Jura par un Espace santé avec des informations concrètes sur l'hygiène, la sexualité, l'alcool, la drogue et le mal-être, ainsi que par un kit santé constitué de classeurs développant les thèmes suivants : entretenir sa santé, la vie affective et sexuelle, le corps, l'image de soi, l'alimentation, l'accès aux soins. Info Jeunesse Jura et le service Promotion de la santé de la Mutualité du Jura diffuseront ultérieurement les résultats de cette étude.

Contacts : service Promotion de la santé du Jura (Carine Mathieur, Sarah Caillot) : 03.84.87.19.77. Info Jeunesse Jura : 03.84.87.02.55.

En bref

- **SCENE DU JURA** - les Scènes du Jura proposent l'«Antigone» de Bertold Brecht. La représentation aura lieu le 11 janvier 2002 à la salle des fêtes de Champagnole à partir de 20 h 30. Tarif plein : 17 euros. Possibilité de transport gratuit en car entre Lons-le-Saunier, Dole et Champagnole. Réservations dès maintenant auprès de l'office du tourisme de Champagnole au 03.84.52.43.67.
- **MUSIQUE** - le Moulin de Brainans met à la disposition des groupes un local de répétition tous

les jeudis à partir de 21 h. Renseignements au 03.84.37.56.15 ou au 03.84.37.50.40.

- **POINTS CYB** - le réseau Information Jeunesse du Jura accueille depuis cet automne des Points cyb, où le public peut consulter Internet.

Renseignements et conditions d'accès auprès de chaque Point et Bureau Information Jeunesse du Jura (Arbois, Bletterans, Champagnole, Morez, Poligny, St-Claude, Lons-le-Saunier).



orea

L'école supérieure de l'alternance

Optimisez vos compétences

- BTS Force de vente
- BTS Action commerciale
- BTS Assistant(e) de direction
- BTS Assistant(e) de gestion PME/PMI
- BTS Comptabilité/Gestion
- Baccalauréat Professionnel Commerce

Orea
78, avenue Clémenceau • 25000 Besançon • www.orea.fr **03 81 41 07 06**

L'entrée en formation s'effectue après la signature d'un contrat de travail avec une entreprise (contrat de qualification). Tous les renseignements conformes à l'article 1320-6 du Code de Travail relatives au déroulement et aux objectifs de la formation sont disponibles sur simple demande à OREA.



orea

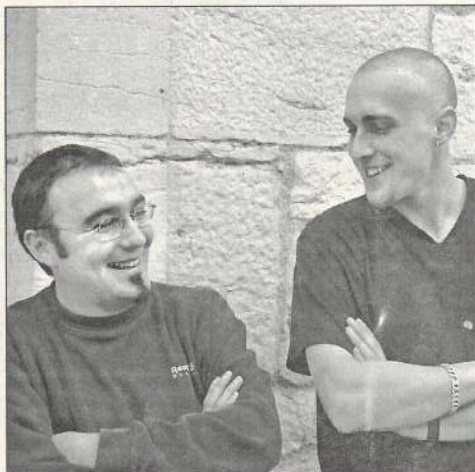
l'école de l'alternance

CINÉVASION 70

Le cinéma itinérant, métier d'animation

Philippe Favresse et Vincent Laronde assurent toute l'année des séances en milieu rural, associant compétences techniques et contact avec le public.

LES séances de Cinévasion en milieu rural, c'est eux : Vincent Laronde et Philippe Favresse sont les deux jeunes animateurs-projectionnistes qui, à tour de rôle, permettent aux habitants de petites communes de Haute-Saône d'avoir des séances de cinéma à proximité de chez eux. Une fonction à laquelle ils sont parvenus par des parcours différents : Vincent Laronde, originaire d'Aurillac, a travaillé dans des salles fixes avant de suivre à Limoges l'une des 3 formations françaises d'animateur-projectionniste en milieu rural («la plupart de ceux qui ont suivi la formation ont trouvé du travail»). Philippe Favresse, Haut-Saônois de Genevrey et «fan de ciné» a appris le métier sur le tas à Cinévasion. «Le cinéma itinérant est une très bonne école indique-t-il. Nous faisons le même travail qu'un projectionniste en salle, le matériel est sensiblement identique. A la différence que nous devons tout installer à chaque séance, ce qui prend trois quarts d'heure à une heure puis au moins une demi-heure pour tout remballer après. Nous devons nous adapter à chaque salle, avec des réglages particuliers, des problèmes différents pour lesquels il faut se montrer débrouillard puisqu'on est seul sur place pour gérer la séance de A à Z. Il m'est déjà arrivé de faire une séance en rafistolant, avec des élastiques partout ou encore de devoir projeter un film en 23 images/seconde!». L'autre différence majeure avec les projections en salle, c'est un important côté animation. «Il y a un contact avec les gens qui n'existe pas en salle fixe souligne Vincent Laronde. Quand les gens aiment le film et viennent nous



dire merci, cela fait plaisir, même si on n'a rien fait de particulier. On est juste le dernier maillon de la chaîne, mais il n'est pas rare que les gens veuillent discuter du film. C'est très convivial. Dans les villages, il y a des habitués, il y a aussi les bénévoles associatifs qui sont nos relais pour préparer les séances et donc des liens se tissent, on est parfois invités à manger». Ce côté animation, c'est aussi l'organisation de soirées à thème, choisies en lien avec les communes. Voire plus : «on aimerait aller plus loin, recréer une ambiance ciné-club, faire des animations autour des films, pouvoir aider les gens à décrypter les images». Même sans tous ces aspects, le seul fait de proposer des projections est important. «Cinévasion propose mais ce sont les associations avec qui nous travaillons qui décident de la survie du cinéma dans leur village. Dans certains endroits,

il y a des spectateurs qui viennent quel que soit le film et lorsqu'on y va, on sait qu'on va les voir. Parce que nous représentons la seule animation du mois». Pendant les vacances, Cinévasion organise également des séances pour jeunes l'après-midi. Et participe à diverses initiatives telles qu'«un été au cinéma», «école au cinéma» ou «collège au cinéma». En bref, un métier qui associe connaissances techniques et contact humain. «L'objectif n'est pas de gagner de l'argent mais de faire plaisir aux gens. La mission de Cinévasion est non lucrative». Très bas pour des séances proposant des films récents, les tarifs se situent au minimum (18 à 25 F) et couvrent juste les frais engagés. Et encore, sans les salaires des deux animateurs, puisqu'ils sont pour l'instant en emploi-jeunes. S.P.

Renseignements : Cinévasion 70, 34 boulevard des Alliés, 70000 Vesoul (03.84.75.43.93).

FILMS Semaine du cinéma social autour de l'exclusion

Depuis le 27 novembre et jusqu'au 4 décembre, le LEGTA de Vesoul, le LP de Pontarcher, l'association culturelle d'Espres et le comité des fêtes de Rougemont proposent avec l'aide de Cinévasion 70, la deuxième semaine du cinéma social. Une initiative lancée l'an dernier, qui associe des interventions en milieu scolaire à des séances tout public en soirée. Le premier volet comporte des débats animés par les élèves et par les enseignants, après-midi consacré à la lecture filmique, préparation sur les films afin d'en faire une présentation lors des soirées. Le second propose cette année 5 soirées avec des films autour du thème de l'exclusion. La première soirée a eu lieu le 27 novembre, mais il reste à voir :

- le 29, à l'espace Villon de Vesoul, «Cauchemar blanc», court métrage de Mathieu Kassovitz suivi d'un débat et «La Soif du mal» d'Orson Welles.
- le 30 au foyer L'Houtau de Rougemont : «Nationale 7» de M. Spinossi suivi d'un débat et «La Pomme, la figue et l'aman-de», court métrage de Joël Brisse.
- le 1er décembre, à la salle des fêtes d'Espres : «Une vie sans importance», documentaire de Jean Beeckmans suivi d'un débat avec le réalisateur et «Y aura-t-il de la neige à Noël ?» de Sandrine Veysset.
- le 4 à l'amphithéâtre du LEGTA de Vesoul, «Eux», documentaire de Boris Claret suivi d'un débat et «C'est arrivé aujourd'hui» de Bertrand Tavernier.

Renseignements, LEGTA de Vesoul, 03.84.96.85.00.

LURE Une saison culturelle tous publics

Pour la saison culturelle 2001/2002, la ville de Lure vous propose de découvrir ou redécouvrir plaisir et convivialité... à travers la culture et le spectacle vivant, dans le monde rythmé de la chanson, du jazz, du théâtre, de la danse, des musiques du monde à voir et à écouter. Le programme vise 3 objectifs : favoriser une approche thématique (jazz, danse, chanson, jeune public avec Côté cour et des spectacles famille indépendants à voir le soir à 20 h 30), favoriser la relation entre les disciplines artistiques et culturelles (par exemple, le jazz sera présent à Lure sous forme de concerts, de conférences, d'expos photos avec Jean Debas), favoriser les actions de partenariat notamment avec

l'Addim, la fédération Hiéro, l'association Musique en Héricourt. Le travail sur le jazz et la chanson française continue. Une sensibilisation et une éducation à ces disciplines sont mises en place notamment grâce à un cycle de conférences et la mise disposition d'un fonds documentaire sur ces thèmes à la bibliothèque municipale. Les jeunes, cette année, sont gâtés avec de multiples spectacles jeune public (théâtre, heure du conte...) et les soirées famille. Le programme complet est disponible au centre culturel de Lure, rue Albert Mathiez et au BIJ rue de la Font. Les réservations pour les spectacles sont conseillées.

Rens. : 03.84.30.33.42.

En bref

● ANIMATION - le CASC de Vesoul propose cette année danses folk, volley loisirs, gym d'entretien, modern jazz et récré à sons. Renseignements, 03.84.75.95.85.

● CONCERT - le 15 décembre, à la salle des fêtes de Jussey,

Music'en brousse propose une soirée réunissant Marsha'y (jeune groupe de Villars-le-Pautel) et Kava Kava, groupe anglais d'Huddersfield distillant un spatio funk du meilleur goût. Renseignements, 03.84.92.21.05.

MAGESTIC
Institut supérieur de formation du Jura à Lons-le-Saunier

CF0436_M30

MAGESTIC

VOTRE PASSEPORT ENTREPRISE

TECHNIQUES COMMERCIALES
cycle supérieur en 1 an après un bac + 2

VENTE ET NEGOCIATION
cycle en 1 an après un bac

MANAGEMENT et GESTION
Cycle MAG en 2 ans après 1 bac + 2
Titre homologué niveau II

BTS ACTION COMMERCIALE ET FORCE DE VENTE
EN CONTRAT DE QUALIFICATION*

Chambre de Commerce et d'Industrie du Jura
03.84.24.15.76 ou par e.mail cci@jura.cci.fr

NOM :
Prénom :
Adresse :
Code postal :
Ville :
Téléphone :

souhaite recevoir sans engagement une documentation sur la formation :

VENTE ET NEGOCIATION en 1 an après un bac

TECHNIQUES COMMERCIALES en 1 an après un bac + 2

GESTION ET MANAGEMENT en 2 ans après un bac + 2

BTS ACTION COMMERCIALE ou FORCE DE VENTE

Coupon information à retourner à
Chambre de Commerce et d'Industrie du Jura
BP 377, 39016 LONS-LE-SAUNIER cedex
Tél. 03.84.24.15.76 www.jura.cci.fr

* l'entrée en formation ne sera effective qu'après la signature d'un contrat de qualification

CINÉMA

Entrevues reçoit Skolimowski et Bulle Ogier

Le clap de lancement de la 16^e édition a eu lieu le 24 novembre. Le festival dure jusqu'au 2 décembre.

LES cinéphiles attendent chaque année avec impatience l'arrivée de la nouvelle édition du festival qui se situe traditionnellement, comme le beaujolais, fin novembre. C'est donc l'occasion rêvée d'aller se caler bien au chaud, confortablement installé dans les salles obscures pour voir ou revoir des films. Ce festival de qualité et de découvertes est marqué, cette année, par le changement. En effet, Janine Bazin qui a créé Entrevues en 1986 a choisi Bernard Benoni (directeur du service diffusion culturelle à la cinémathèque française) comme successeur à son poste.

Entrevues est un festival à facettes. Il y a tout d'abord la compétition internationale qui a pour vocation de mettre en valeur des premiers films (15 longs métrages, 19 courts et 15 documentaires) soumis à l'appréciation de deux jurys (l'un pour les oeuvres de fiction et le second pour les documentaires). Et puis le festival rendra un hommage à l'actrice, Bulle Ogier avec la présentation d'une vingtaine de films et au réalisateur polonais Jerzy Skolimowski avec l'intégrale de ses films. Ces deux invités d'honneur seront présents à Belfort pendant le festival.

Cette année le thème retenu est original dans la mesure où il s'agit d'«œuvres uniques» avec une sélection de 28 films tournés par des acteurs ou des écrivains qui n'ont réalisé qu'un film. On retrouvera donc «la Nuit du chasseur» de Charles Laughton ou encore des films réalisés par Marlon Brando, Jean Genet, Bob Dylan, Darryl F. Zanuck... qui sont certainement des curiosités à ne pas manquer. L'édition 2001 d'Entrevues présentera également 2 films du patrimoine récemment restaurés avec «Fièvre sur Anathan» (1953) de Josef von Sternberg et «Carmen» (1926) de Jacques Feyder.



Jerzy Skolimowski. Ce grand réalisateur polonais est invité au festival. L'intégrale de ses films est projetée.

Comme chaque année, le festival accueillera des classes option audiovisuelle qui viennent de toute la France. 250 élèves pourront ainsi assister à deux séances consacrées au film de Jean Vigo : «l'Atalante» avec Michel Simon (qui est au programme cette année des classes en option cinéma).

Par ailleurs, la projection du film de Skolimowski «Travail au noir» sera proposée aux lycées professionnels de Belfort sur le thème du «travail à l'oeuvre». C'est ici l'occasion de discussion avec les lycéens

sur le «travail» en cinéma, le travail du spectateur, celui d'un cinéaste, d'un critique. Beaucoup de films, de rencontres pendant ce festival qui se terminera chaque soir en musique après les séances avec des «afters» à La Poudrière de Belfort.

Contact : Cinémas d'aujourd'hui, 03.84.54.24.43 (www.festival-entrevues.com) ; e-mail : infos@festival-entrevues.com.

Rappel : le chèque Avantages jeunes de Belfort inclut une entrée gratuite pour les séances du festival, excepté soirées d'ouverture et de clôture.

MIFE Une bourse des stages et de l'apprentissage en ligne

MIFE La MIFE - Cité des métiers a mis en place sur son site Internet (www.mife90.org/bsa) un service de bourse des stages et de l'apprentissage. L'objectif est de rapprocher les offres et les demandes en matière de stages (étudiants, scolaires, salariés, stagiaires de la formation professionnelle continue) ou de contrats en alternance. Le site permet deux types d'utilisation : s'informer sur les stages et les contrats de travail en alternance (infos pratiques,

nouvelles formations dans le nord-est de la Franche-Comté, guide des stages pour les élèves et étudiants) et demander ou proposer un stage ou un contrat.

La base de donnée permet aux demandeurs de postuler à une offre mais aussi aux employeurs d'en déposer une. Pour ceux qui n'ont pas accès à Internet, la MIFE met gratuitement à disposition matériel et accompagnement technique.

Contact : MIFE, place de l'Europe, 90000 Belfort (03.84.90.40.09).

Crous Une association pour les étudiants des cités universitaires

Ils ont pensé à «CROUS toujours», «la CROUSette», «CROUS-CROUS» et finalement ce sera «CROUS'tillant» : l'association des résidents du CROUS Nord Franche-Comté est née le 7 novembre. But : organiser la vie étudiante dans les cités et résidences universitaires. Les membres du bureau viennent des différentes formations universitaires du Nord Franche-Comté. Une programmation d'animations pour 2001-2002 est déjà en cours...

Renseignements, 03.84.21.14.09.

En bref

● **UTBM - journée portes ouvertes** le 15 décembre de 10 h à 17 h : l'UTBM vous invite à découvrir ses formations, ses activités de recherche, son cadre de vie, et les différentes étapes du parcours de formation (stages et projets, séjours à l'étranger, enseignement des langues...). Des démonstrations commentées par des enseignants, des ingénieurs, des techniciens et des étudiants vous sont proposées sur les deux sites universitaires (Sévenans et Belfort). Pour mémoire l'UTBM a été créée en 1999 avec le regroupement de l'ENI (École Nationale d'Ingénieurs - 1962) et de l'IPSE (Institut Polytechnique de Sévenans - 1985). Pour en savoir plus, 03.84.58.30.34 (ou www.utbm.fr).

● **UTBM (2) - sur le site de Sévenans**, les projets de maison des étudiants et de restaurant universitaire prennent forme. ils devraient sortir de terre au printemps 2002. Fin des travaux à la rentrée 2003.

● **ETUDIANTS - le CROUS du Nord Franche-Comté** met en

place à la résidence Duvillard une bibliothèque à destination des étudiants.

Il recherche toute sorte d'ouvrages, revues, documents divers que le grand public peut mettre à leur disposition. Renseignements au CROUS, rue Ernest Duvillard à Belfort (03.84.21.14.09).

● **POINT ECOUTE JEUNES - une écoute anonyme et gratuite** au BIJ de Belfort. Le point écoute jeunes, implanté au BIJ de Belfort, est un lieu d'écoute et de parole pour les jeunes de 12 à 26 ans rencontrant des difficultés scolaires, professionnelles, familiales ou personnelles.

Une écoute attentive est assurée par un psychologue qui propose aux jeunes en souffrance un soutien et une aide psychologique.

L'accès au PEJ se fait sur rendez-vous à l'accueil du BIJ (par téléphone ou autre). Cet accès est libre, anonyme et gratuit. Les rendez-vous ont lieu le mardi de 15 h à 18 h, le mercredi de 14 h à 18 h et le jeudi 16 h à 18 h. Contact : BIJ 3 rue Jules Vallès, 90000 Belfort (03.84.90.11.11).

CF0450 M64

alternance

FCF

FRANCHE-COMTÉ FORMATION

BTS en alternance

- informatique de gestion
- assurance
- immobilier
- force de vente automobile
- assistant(e) trilingue



4 chemin de Palente entrée K

25000 BESANÇON

mél besancon@franche-comte-formation.fr

www.franche-comte-formation.fr

tél. 03 81 40 30 44

BESANÇON

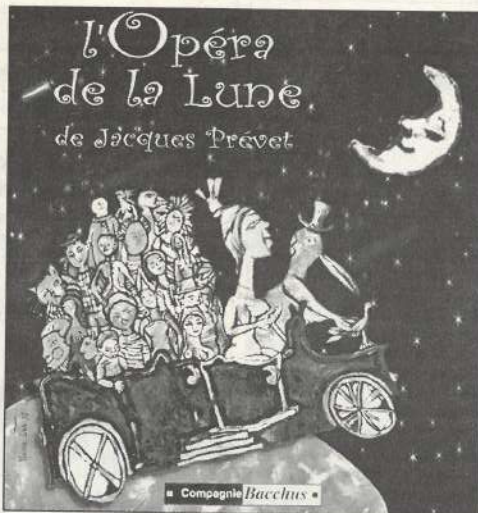
La poésie de Prévert à l'Opéra-théâtre

Avec « L'Opéra de la lune », la compagnie Bacchus propose un subtil mélange entre poésie et théâtre.

L'OPÉRA-THÉÂTRE de Besançon accueille, samedi 22 décembre (15 h), la compagnie Bacchus afin d'offrir au public la représentation d'un conte poétique, « L'Opéra de la lune », de Jacques Prévert. Cette pièce, mise en scène par Jean Pétremont, est jouée par 33 enfants acteurs faisant partie des ateliers création, projet pédagogique visant à sensibiliser les jeunes à l'art dramatique. Ce spectacle, déjà présenté au public lors des étés 2000 et 2001, a subi de nombreuses transformations. « C'est une nouvelle création », confirme Jean Pétremont. « De nombreux jeunes sont partis après l'été, ce ne sont donc pas les mêmes acteurs.

Spectacle tout public

De plus, la formation musicale a changé et nous avons ajouté du violon dans la pièce». La reprise de ce conte s'explique par le succès constant des précédentes représentations et par la complémentarité entre le théâtre et la musique, approche artistique chère à la compagnie Bacchus à laquelle se prête parfaitement « L'opéra de la lune ». Ce conte poétique commence par une croisade d'enfants qui font le tour de la terre à la recherche d'un monde lunaire, entre réalité et imaginaire. Ils vont rencontrer Michel Morin, un enfant du rêve de la lune. C'est l'histoire de cette rencontre que relatent les enfants acteurs. Néanmoins, ce spectacle ne s'adresse pas uniquement à un jeune public. « L'univers de Prévert est un univers de méta-



phores, un univers faussement naïf. Les enfants y trouvent leur compte mais les adultes ne s'y ennuiant pas. Ce sont parfois eux les plus ébahis », note le metteur en scène.

Disque

Depuis le mois de septembre, les enfants ont également fourni un énorme travail de répétition afin de réaliser un CD de la pièce. Celui-ci, enregistré durant les vacances de Toussaint grâce au partenariat avec BNP Paribas de Besançon, retrace l'ensemble de la trame du spectacle. « On ne s'est pas contenté d'enregistrer uniquement les chansons », confirme Jean Pétremont. « On y retrouve aussi l'ambiance, les textes et les dialogues. » Le CD, disponible

chez les disquaires bisontins, sort le 10 décembre.

N.B.

« L'Opéra de la lune » de Jacques Prévert, mise en scène de Jean Pétremont, musique de Jacques Mayoud jouée par Hasan Bakkali, Pierre Berçot, Loïc Vergnaud : le 22 décembre, à 15 h, Opéra-théâtre de Besançon. 50 F l'entrée ou 80 F avec l'achat du CD. Programme : en décembre, Bacchus présente également dans son théâtre deux spectacles marionnettes de la compagnie togolaise Danaye (« Zaanima...!!! » les 29 et 30/11 et le 1er décembre et « Les Aventures de Zando » les 11 et 12), reprend « La Comédie du langage » (du 4 au 7), et son Cabaret Belle époque, spectacle dinatoire, du 13 au 15 et du 17 au 21. Renseignements, 03.81.82.22.48.

Kent / Thomas Fersen

C OUP double au théâtre de Lons-le-Saunier : deux excellents représentants de la scène française, à mi-chemin entre chanson et pop pour deux concerts les 8 et 9 décembre. Thomas Fersen, on en a parlé le mois dernier à l'occasion de son concert à Besançon : quatre albums au parfum intimiste depuis 1993 et une présence de plus en plus importante au sein de la nouvelle chanson (la preuve, le concert de Lons est d'ores et déjà annoncé complet). Kent (photo) lui, est dans le paysage depuis plus longtemps : avec Starshooter groupe alternatif de la fin des années 70 puis en solo, opérant un glissement du côté de la chanson. Il n'a néanmoins pas oublié son passé, qui surgit à travers l'énergie développée sur scène. Car Kent danse, bouge, saute toujours comme aux plus beaux jours de Starshooter.

Kent le 8 décembre, Thomas Fersen le 9 au théâtre de Lons-le-Saunier. Renseignements, 03.84.86.03.03.



LARNOD Lab° en concert au Cylindre

Basse, batterie, guitares, sampler, vidéo : auteur de deux albums, Lab° mêle dub et rock, électro et guitares, samples et rythmes hypnotiques. Les influences citées sont larges : PIL, Ennio Morricone, Basement

5, le Dub Syndicate et les Swans (pas tout à fait tombés dans l'oubli apparemment...).

Le 7 décembre à Larnod (Cylindre). Première partie, General Dub. Renseignements, 03.81.57.34.71.

BESANÇON Rencontres multiples autour de l'Europe

Du 29 novembre au 1er décembre se tiennent sous l'égide du Centre régional du livre les rencontres internationales de Besançon sur le thème de l'imaginaire européen, « L'Europe rêvée, Rêver l'Europe ».

Ouvertes au grand public, ces rencontres réunissent de nom-

breux écrivains, philosophes, historiens ou chercheurs et placent au centre des débats la double question de la liberté d'expression et de l'héritage commun, au service de l'imagination dans l'Europe à bâtir.

Renseignements et programme, 03.81.82.04.40.

LYRIQUE L'Opéra-théâtre donne leur chance aux jeunes

Le 2 décembre, l'Opéra-théâtre de Besançon accueille la finale régionale du 3e concours « Voix nouvelles », qui a révélé, par le passé des jeunes talents aujourd'hui professionnels de l'art lyrique. Cette finale est publique (entrée 50,51 F, gratuit pour les abonnés).

Par ailleurs, l'Opéra-théâtre a décidé d'ouvrir sa scène un dimanche par mois (à 11 h)

aux élèves du conservatoire national de région, leur permettant de donner leur premier concert en public. Une façon pour l'organisme d'être attentif à l'éclosion de jeunes pousses voire de « participer à l'insertion professionnelle de ces musiciens émergents ». Prochain rendez-vous, le 9 décembre (entrée, 50,51 F, gratuit pour les abonnés).

Contact : 03.81.83.03.33.

L'agenda concerts - décembre

- **ASTON VILLA** - ce groupe de rock français est à Vesoul (Thev') le 8 décembre. Tarif du concert, 70 F (90 F sur place) mais gratuit pour les détenteurs d'une carte Avantages Jeunes !
- **UNE SÉLECTION DE RENDEZ-VOUS ROCK, TECHNO, CHANSON...** Beverly Jo Scott - le 29/11 à Larnod (Cylindre). Miro + Married Monk (pop) - le 1er à Larnod (Cylindre). Joël Favreau interprète Braxxens - le 4 à Beaucourt (MPT). Little Rabbits + Bob Log III - le 4 à Strasbourg (Laiterie). Saian Supa Crew - le 5 à Strasbourg (Laiterie). Hélène Segara (variété) - le 5 à Besançon (Micropolis). Les Joueurs de Biqués (chanson) - le 6 à Besançon (Petit théâtre de la Bouloie). Sélection Printemps de Bourges - le 8 à Larnod (Cylindre). Avec Pornophonie, Front Pop, Second Rate et La Nef des Fous. Gratuit sur invitation à retirer à : Découvert autorisé, FNAC de Belfort et Cylindre. Juliette Greco (chanson) - le 11 à Sochaux (MAL). Tremplin « Noël avant Noël » (gratuit) - 4 groupes, le 13 à Larnod (Cylindre). Erika Stucky and Roots of communication (jazz) - le 14 à Besançon (Nouvel théâtre). François Corneloup Quartet + Manivell (jazz) - le 14 à St-Claude (Café de la Maison du peuple). Les Ogres de Barback + Prohom (Français) - le 19 à Larnod (Cylindre). « Boeuf au D'jazz » - le 29 à St-Claude (Café de la Maison du peuple).
- **MONTBÉLIARD** - le 8 décembre à partir de 22 h au Palot, soirée DJ sous l'intitulé « 60's all nighter » avec Nico & Katia de Cannes, Nico de Paris, Huatang de Bâle. Renseignements, 08.05.710.700.
- **TECHNO** - soirée « Electriks » le 1er décembre à la Poudrière (Belfort). Avec DJ Agoria, artiste phare de la scène lyonnaise qui a déjà évolué aux côtés de Carl Cox ou Jeff Mills, mais aussi Bouto, Kabal, Zanael, Doory et Déco/Franks Di Cagnotti. Co-organisé par La Voce Della Luna. Renseignements, 03.84.90.07.89.
- **CHANSON** - soirée hommage à Braxxens le 21 décembre à Besançon (Petit Kursaal) avec les Ducoin, soit plusieurs artistes du coin tels Claire, Boris Mégot, Berlane, Pierrot, Gérard Dalton. Rens., 03.81.83.59.54.
- **NOËL AVANT ACTE II** - elle est annoncée comme « la plus grosse soirée étudiante de l'Est » (?). C'est en tous cas un très beau programme concocté par « Globale étudiante » qui regroupe des représentants des différentes corporations étudiantes de Besançon. Le 20 décembre, à Micropolis, 3 salles accueilleront des concerts par thème : techno (Jack de Marseille, Dima, Kriss, Lab Insect, Two Cities aka Jock), variétés françaises (avec Cocktail et un groupe régional issu d'un tremplin organisé le 13/12 au Cylindre) et concert (Mister Gang, Les Hurléments d'Leo, Ginkgo). Et avec ça, des danseuses, des spectacles de rue, des démonstrations de skate, BMX, rollers, des produits régionaux. Un service de bus est proposé depuis le campus, le centre ville et le départ de Montbéliard. Rens., 06.84.11.45.23.

MUSIQUE Kniazev et Paley, duo virtuose à Sochaux

Affaire de virtuoses à la Maison des arts et loisirs de Sochaux. Le 7 décembre, la salle de spectacle reçoit Alexandre Paley et Alexander Kniazev. Le premier, né en Moldavie, formé au conservatoire de Moscou, est reconnu comme l'un des meilleurs pianistes de sa génération, lauréat de moult concours. Le second, également passé par le conservatoire de Moscou, est un violoncelliste russe, élu meilleur musicien de l'année dans son pays en 1999.

Ce duo propose donc un spectacle musical de haut niveau, constitué d'un répertoire classique mais éclectique où se côtoient Stravinsky, Bach, Rachmaninov...

Le 7 décembre à 20 h 30. Renseignements, MALS, Hôtel de Ville, 25600 Sochaux (03.81.94.16.62). Avec le chéquier Avantages Culturels de Belfort-Montbéliard : une entrée gratuite.

Avantages culturels - octobre

Avec le chéquier Avantages Culturels, des réductions ou gratuites pour l'offre culturelle suivante :

CONCERTS - AVANTAGES CULTURELS

Tri Yann (Breton) - le 4 à St-Claude (Palais des sports).

Catharsis + Nothing to Prove + Aside from a Day (hardcore) - le 4 à Larnod (Cylindre).

Les Gueules de Bois & les Trapettistes (ragga-rock-musette) - soirée festive le 8 à Belfort (la Poudrière).

Huun Huur Tu (chant sibérien) - le 11 à Larnod (Cylindre). Kava Kava + DJ (spatio-funk) - le 14 à Larnod (Cylindre).

Navettes gratuites et exceptionnelles de Besançon pour ce concert.

Siegfried Kessler (pianiste jazz) - le 15 à Belfort (la Poudrière).

● **CDN -Nouveau théâtre** (Besançon), 03.81.88.55.11. «Pièces» de Philippe Minyana, mise en scène de Robert Cantarella. Les 11 et 12.

● **THÉÂTRE DE L'ESPACE** (Besançon), 03.81.51.03.12.

« Il faut faire plaisir aux clients », Marie Vayssière et Philippe Gorge de la compagnie du Singulier se sont inspirés des Tiers et Quart Livres de Rabelais. Les 4, 5 et 6.

« Le Chant des cigognes », Théâtre musical pour tous à partir de 6 ans. Un dosage de comédie sans parole, de musique et d'humour, conçu et mis en scène par Christine Pouquet, les 18, 19 et 20.

● **L'ARCHE** (Bethoncourt), 03.81.97.35.12.

« Trois petits chantiers » de Bernard Sultan. Du théâtre d'objets pour les 3 à 6 ans. Les 1er, 2 et 3.

● **Buren cirque** : création cirque tout public. Les 11, 14 et 15 sous chapiteau, derrière le théâtre Granit (Belfort).

« Tabadam-Tafi » : la dernière création de Sébastien Barberon, mettre en scène bisontin. Du théâtre en musique pour les 6 à 12 ans. Les 13 et 14.

● **ESPACE MOLIERE** (Luxeuil), 03.84.40.57.28.

« Aime le mot dit » par Jean-Claude Duquesnoit. Un humour entre Bobby Lapointe et Raymond Devos. Le 14.

● **SALINE ROYALE D'ARC-ET-SENANS** 03.81.54.45.00.

Univers interactifs : jusqu'au 2 décembre, une installation mise en oeuvre par le consortium européen art.live : le visiteur voit sa propre image intégrée dans des scènes visuelles imaginées par François Place.

« Les jardins de la BD ». Le jardin a toujours inspiré la BD : cette expo l'illustre jusqu'au mois de mars.

« L'Album de famille de la planète » : une expo du photographe allemand Uwe Ommer qui présente 210 portraits de famille des 5 continents.

● **ESPACE GALILÉE** (Montbéliard), 03.81.97.18.21.

« Qu'y a-t-il derrière la prise ? » expo jusqu'au 4 janvier.

« La Mer » : jusqu'au 28 décembre.

● **MUSÉE DU CHATEAU DES Ducs de WÜRTEMBERG** (Montbéliard), 03.81.99.22.61. «Le Monde des fourmis» à découvrir jusqu'au 3 février.

● **MUSÉE DES MAISONS COMTOISES** (Nancray), 03.81.55.29.77.

« Les fées franc-comtoises » : une animation proposée jusqu'au 2 décembre. Il s'agit d'une promenade initiatique en Franche-Comté, terre de légendes, et de rencontres, aux abords d'une source cachée, au plus profond d'une forêt, avec Dames Blanches, Dames Vertes, Dames Noires, fées Mélusines ou Tante Aric.

● **MUSÉE DE PONTARLIER** 03.81.38.82.14.

« Au bonheur des dames » : expo de portraits de femmes du XVIIIe au XXIe siècle, jusqu'au 2 janvier.

● **MUSÉE D'ARCHÉOLOGIE DU JURA** (Lons-le-Saunier), 03.84.47.12.13.

« Les derniers chasseurs-cueilleurs du massif jurassien et de ses marges » jusqu'au 3 mars.

● **DONATION JARDOT** (Belfort) L'atelier de pianoforte de François Verry et la classe de chant de Catherine Wohlhuber (ENM de Belfort) proposent des soirées musicales les 5, 6 et 7 décembre. Renseignements, 03.84.54.25.64.

CLASSIQUE

L'Orchestre de Besançon accueille Peter Frankl

Un soliste de réputation internationale pour un concert donné le 21 décembre prochain à l'Opéra-théâtre.

RESPONSABLE, entre autres, de l'enregistrement sur disque d'une intégrale Debussy et d'une intégrale Schumann, Peter Frankl est un pianiste dont quelques hauts faits suffisent à situer le niveau : anglais d'origine hongroise, il fut l'élève de Zoltan Kodaly à l'académie Liszt de Budapest avant de truster les premiers prix internationaux et de se produire, depuis les années 60, avec les plus grands chefs d'orchestre, tels Abbado, Boulez, Davis, Maazel, Solti ou Szell. Déjà invité par l'Orchestre de Besançon en 1995, il revient cette saison pour faire entendre plusieurs oeuvres : «Coppélia, suite d'orchestre» de Léo Delibes, le concerto pour piano et orchestre n°1 en mi mineur, op. 11 de Chopin et deux Bizet, «Jeux d'enfant, petite suite pour orchestre, op. 22» et «Carmen, suite pour orchestre n°1».



Concert le 21 décembre à 20 h 30 à l'Opéra-théâtre. Renseignements, 03.81.83.03.33. Avec les chèquiers Avantages Culturels : une entrée gratuite. Avec la carte Avantages Jeunes : entrée à 35 F au lieu de 110.

THÉÂTRE

« La Ménagerie de verre », quelque chose de Tennessee

La pièce qui a rendu célèbre Tennessee Williams est mise en scène par Christophe Thiry le 1er décembre à Luxeuil (espace Molière).

ECRIVAIN prolifique, auteur de poésies, nouvelles, romans, scénarii, essais et même d'un livret d'opéra, Tennessee Williams est surtout connu par ses textes de théâtre. Sa soixantaine de pièces, dont «Un tramway nommé Désir», «Doux oiseau de jeunesse» ou «La Nuit de l'iguane», en font le principal représentant américain du genre.

D'autant que sa renommée de dramaturge fut rapidement amplifiée par les adaptations cinématographiques de ses pièces. En particulier, les membres de l'Actor's studio ont trouvé dans les conflits d'impulsion, les rapports tendus et les rêveries inassouvies des personnages de Williams un terrain inespéré pour appliquer leurs théories.

«La Ménagerie de verre», créée en 1944, est sa deuxième pièce, mais déjà tout est là : l'écriture, les thèmes, les personnages, leur romantisme inadapté, leurs meurtrissures et leurs désirs inassouvis. Ici, ils prennent source dans des éléments biographiques : la mère est un portrait de la propre mère de l'auteur et surtout, c'est sa soeur Rose, mentalement



détruite par une lobotomie, qui a inspiré le texte (par la suite, il lui a d'ailleurs fait don de l'ensemble des droits d'auteur liés à la pièce). Le succès critique puis public de la pièce est immédiat et propulse directement Tennessee Williams parmi les auteurs américains qui comptent. Cela vaut à «la Ménagerie de verre» une adaptation cinéma dès 1950 (par Irving Rapper, avec Kirk Douglas) et de nom-

breuses mises en scène. Christophe Thiry en propose une version épurée, sans effet appuyé, où une bande-son et de subtils éclairages mettent en valeur le jeu de Catherine Rich, Sophie Bourel et Nicolas Moreau. S.P.

Le 1er décembre à 20 h 30 à l'espace Molière de Luxeuil. Renseignements, 03.84.40.57.28. Dans le chéquier Avantages Culturels de la Haute-Saône : une entrée gratuite.

SPORT

Nouveau club pour les adeptes du tatami

Les arts martiaux sont mis à l'honneur à Oye et Pallet (25) avec l'apparition du «Judo Club Des Deux Lacs», destiné aux jeunes de moins de 14 ans.

Depuis le mois de mai 2001, les jeunes judokas peuvent pratiquer leur sport préféré dans un nouveau club, le «Judo Club Des Deux Lacs». Cinquante-deux enfants y sont d'ores et déjà affiliés. Grâce à ses trois salles d'entraînement situées à Oye et Pallet, Malbuisson et Jougne (voir ci-dessous), le club permet aux petits sportifs du haut-Doubs d'apprendre le judo sur le site de leur choix.

Les cours, dispensés par Vincent Vieille-Marchiset, champion d'Europe individuel et diplômé d'état, s'adressent aux enfants et aux jeunes de 4 à 14 ans. Les judokas y sont séparés en deux groupes en fonction de leur âge : le groupe des 4 à 6 ans et celui des plus de 7 ans. Les inscriptions des enfants se font dans les trois salles, aux heures des cours.

Les cours se déroulent :
A Malbuisson, salle du Temps libre (momentanément) et salle de psychomotricité au printemps 2002 : chaque mercredi de 13 h



15 à 10 h 30 pour les 4 à 6 ans et de 10 h 45 à 11 h 45 pour les plus de 7 ans.

A Jougne, salle de la Ferrière sous Jougne: chaque mercredi de 13 h 15 à 14 h 15 pour les 4 à 6 ans et de 14 h 15 à 15 h 15 pour les plus de 7 ans.

A Oye et Pallet, salle des fêtes: chaque vendredi de 17 h 15 à 18 h 15 pour les 4 à 6 ans et de 18 h

30 à 19 h 30 pour les plus de 7 ans.

Les cotisations annuelles - de septembre 2001 à juin 2002 - s'élèvent à 115 euros (750 F) pour un enfant, 206 euros (1350 F) pour deux enfants, 252 euros (1650 F) pour trois enfants. Les prix sont revus à la baisse pour les inscriptions en cours d'année. Contact : 03.81.69.33.26.

En bref

● **CIRQUE** - à Besançon, l'école de cirque Passe-muraille organise à l'attention des adultes un stage d'acrobatie (1er et 2 décembre) et un stage de perfectionnement en jonglerie (balles, massues...) les 15 et 16 décembre. Et propose toute l'année pour les enfants circomotricité (3 - 6 ans), jeux de cirque (6 - 9 ans), initiation technique et spécialisation (8 - 18 ans). Renseignements et inscriptions au 37 rue Battant (03.81.83.01.08).

● **VOYAGE** - du 22 décembre au 3 janvier, le Comité 39 soutien liaison Pologne, association humanitaire, organise un voyage «connaissance et partage» en Pologne. Le séjour permettra de vivre les fêtes de fin d'année dans un centre d'accueil et dans des familles des régions de Cracovie et les montagnes de Zakopane. Durant la quinzaine des visites sont prévues : Auschwitz, Cracovie, centre pour enfants autistes, orphelinat de Pacanow. Transport en autocar, avec passeport valide obligatoire. Pour les étudiants et les jeunes, la participation aux frais est réduite. Renseignements : Comité 39 soutien liaison Pologne, 160 rue Lacuzon, 39000 Lons-le-Saunier (03.84.24.68.98).

● **CHANT** - nouvel atelier proposé aux jeunes de 13 à 18 ans par le centre polyphonique de

Franche-Comté : «nouvelles aventures vocales». Dirigé par Evelyne Englebert, directrice du centre, cet atelier s'adresse «à toutes celles et tous ceux qui, curieux de toutes les musiques vocales d'aujourd'hui, désirent apprendre à mieux maîtriser leur voix». Les séances se déroulent les jeudis de 18 h à 19 h 30 à Besançon (lycée Pasteur). Renseignements au centre polyphonique, 33 rue Mégevand à Besançon (03.81.83.18.69).

● **AEROVEN** - la brochure hiver 2002 des séjours de vacances pour enfants, adolescents et famille est parue. Proposée par l'AEROVEN de Besançon/Franche-Comté et celle de Dijon/Bourgogne, elle recense une dizaine de propositions pour les vacances de février : ski alpin en Suisse, ski et surf dans le Tyrol autrichien, ski pour adultes et familles en Italie. Les prix s'échelonnent de 2500 à 3500 F. Renseignements et fascicule disponibles à l'AEROVEN, 10 rue de la Convention à Besançon (03.81.65.49.35).

● **ECOLE** - l'Ecole de musique intercommunale du canton d'Audeux a été inaugurée en octobre dernier. Cette nouvelle association est la seule du département à être soutenue par l'ensemble des 40 communes du canton, représentant 25000 habitants.

NESS MUSIC



Multi-effets pour guitares



Espace convivialité et échange pour tous les passionnés !

René ANDRIANTAV, DIT "NESS"
musicien professionnel et guitariste réputé, et Deborah musicienne guitariste, sauront vous conseiller, professionnel ou débutant !

Distributeur agréé exclusif : Takamine, Taylor, Ovation, Paul Reed Smith (PRS), Rickenbacker, Mesa Boogie, Laney Carlsbro, Hugues & Ketter, Jackson, Pearl, Sonor etc...

Distributeur agréé : Gibson, Cort, Epiphone, Seagull, Art et Lutherie, Marshall, Roctron



Basses, batteries, percussions au sous-sol

Possibilité de cours de guitare tous niveaux

18, rue d'Arènes - BESANÇON - 03 81 81 56 97

PRÊT HABITAT



Entrez chez le n°1

DEVENIR PROPRIÉTAIRE ? ACHETER PLUS GRAND ? RÉNOVER ?

Avec les prêts Habitat du Crédit Agricole, vous bénéficiez de solutions adaptées à vos attentes et à votre situation personnelle. Ainsi, au Crédit Agricole, nous vous aidons dans votre démarche en vous informant de toutes les possibilités de financement auxquelles vous pouvez prétendre :

- ☉ le prêt à 0 % du Ministère du logement accordé sans intérêt,
- ☉ le prêt épargne logement accordé à taux avantageux, après une phase préalable d'épargne sur un Plan Épargne Logement (PEL) ou un Compte Épargne Logement (CEL),
- ☉ les prêts sur longues durées de 25/30 ans.

☉ le prêt à l'accession sociale (PAS) et le prêt conventionné (PC) offrent des taux attractifs et permettent de bénéficier de l'Aide Personnalisée au Logement (APL) et de frais d'hypothèque réduits...

Au Crédit Agricole, nous vous informons également des aides que vous pouvez obtenir, telles que l'Aide Personnalisée au Logement (APL) ou l'Allocation Logement (AL).

Avec le Crédit Agricole vous devenez propriétaire, vous achetez plus grand ou vous rénovez en toute sérénité. C'est probablement pour cela que le Crédit Agricole est devenu le partenaire privilégié d'un franc-comtois sur trois.

Avant de financer votre projet de construction, d'acquisition ou de rénovation, poussez la porte de l'Agence du Crédit Agricole la plus proche. Elle aura pour vous la clé du financement et de la réussite de votre projet immobilier.



CRÉDIT AGRICOLE
DE FRANCHE-COMTÉ

CRÉDIT AGRICOLE

PORTRAIT

**Marguerite Bobey,
l'engagement citoyen**

Etudiante aux Beaux-Arts, cette jeune femme de 21 ans est aussi la présidente du GENEPI de Besançon.

MARGUERITE Bobey ne manque pas d'enthousiasme. Membre de l'antenne bisontine du GENEPI (Groupement étudiant national d'enseignement aux personnes incarcérées) depuis 4 ans et présidente depuis le mois de septembre, cette étudiante en troisième année aux Beaux-Arts consacre la majorité de son temps à ce qu'elle appelle «un acte de citoyenneté». Avec le GENEPI, elle donne bénévolement des cours en prison et s'occupe également de sensibiliser le public à la thématique carcérale, en intervenant dans les lycées et les collèges par exemple. Ainsi, elle peut s'impliquer dans un domaine qui lui tient à cœur depuis son enfance. «Le social m'attire beaucoup. Et cela depuis longtemps. Quand j'étais petite, j'avais lu un article d'ATD Quart-Monde qui parlait de la lutte contre l'illettrisme et ça m'avait vraiment passionné. En fait, depuis que j'ai 15 ans, je fais partie d'associations.» Marguerite Bobey ne s'est pas engagée dans le GENEPI par hasard. Si elle a choisi d'en faire partie, c'est parce qu'il y a une attente des détenus. Pour elle, ce véritable engagement est devenu vital. Pas question d'attendre que les autres bougent à sa place. «Pour moi, c'est nécessaire de faire cela, j'en ai besoin», précise-t-elle. «Je considère que c'est un engagement citoyen. Il faut prendre conscience qu'il existe des personnes qui sont dans des situations difficiles et que nous pouvons leur apporter quelque chose. Il ne faut pas hésiter, il faut le faire.»

Tout n'est pas facile pour autant. Dans son entourage, tout le monde ne comprend pas pourquoi elle a choisi de côtoyer ce milieu. «Certains de mes amis hallucinent», confie-t-elle. De plus, cet engagement lui prend tout son temps. Pourtant, elle n'a aucun regret. Ce serait plutôt le contraire. «J'ai l'impression d'être là où il faut. J'aurais du mal à me sentir utile ailleurs. Par exemple, j'ai rencontré un détenu de 45 ans qui était totalement illettré et nous lui avons



appris à lire et à écrire. Des expériences comme celle-là, j'en suis fière. C'est incroyable ce que cela peut apporter. Il y a des échanges d'idées avec les gens. Le côté relationnel, c'est essentiel.» Faire partie du GENEPI, c'est aussi faire preuve d'une grande ouverture d'esprit. Il n'est pas question pour elle de juger la personne incarcérée. Elle a déjà été condamnée par la justice et elle purge sa peine. «Tout le monde a droit à une seconde chance. Il ne faut justement pas exclure le détenu plus qu'il ne l'est déjà. Il m'est arrivé d'être en face d'un voleur. C'est sûr, j'aurais préféré ne pas le savoir. Mais il faut garder le même regard.»

Ce travail ne lui procure pas uniquement des satisfactions personnelles. Sur le plan professionnel, c'est également une

aventure extrêmement enrichissante. «Le GENEPI est une association très structurée. J'ai la chance d'accéder à des formations nationales, d'organiser des événements. C'est complémentaire de mes études. Cela me donne une crédibilité que je n'aurais pas pu obtenir en tant qu'étudiante. J'ai l'occasion de travailler à la maison d'arrêt de Besançon comme une professionnelle. C'est une vraie chance. Cela me donne la possibilité de faire un boulot exceptionnel. Je ne peux que conseiller aux étudiants de s'investir dans des associations.»

Nathalie Babista

Renseignements: GENEPI Besançon, Maison des étudiants, faculté de lettres, rue Mégevand, 25000 Besançon ou Maison d'arrêt, 5 rue Pergaud, 25000 Besançon. Contact : 03.81.51.61.86.



Un cadeau pour les moins de 18 ans

Du 10 décembre 2001 au 7 janvier 2002, pour toute ouverture d'un livret à un jeune non client de moins de 18 ans, le Crédit Agricole lui offre un cadeau à déposer sous le sapin.

Pour les moins de 12 ans



Le compte de Noël s'appelle TIWI

Avec le compte de Noël un livret au Crédit Agricole, c'est l'occasion pour un jeune de moins de 12 ans d'avoir un compte bien à lui, comme les autres membres de la famille.

- L'argent déposé sur son livret (les chèques et les petits billets qu'il reçoit à Noël par exemple) est rémunéré au taux de 4 %* dans la limite de 1524,49 euros (10 000 F).
- Ses économies sont en sécurité : pas d'argent liquide dans les poches ou à la maison.
- Il peut effectuer des retraits avec l'autorisation préalable de ses parents : c'est une tranquillité.

Et puis parce que c'est Noël, le Crédit Agricole lui offrira un deuxième cadeau

Pour les 12 ans/18ans



Le compte de Noël s'appelle Livret Jeune Mozaïc

Le livret jeune Mozaïc permet à son titulaire de :

- réaliser des économies pouvant aller jusqu'à 1524,49 euros (10 000 F),
- bénéficier du taux avantageux de 4 %**,
- d'effectuer des retraits dès 16 ans avec l'autorisation de ses parents.

Et puis parce que c'est Noël, le Crédit Agricole lui offrira un deuxième cadeau

* Pour le livret TIWI : taux de rendement actuariel annuel brut en vigueur au 15/08/2001 avant application des contributions et prélèvement sociaux (CSG, CRDS).

** Pour le livret Jeune Mozaïc : taux net d'impôts en vigueur au 15/08/2001 hors contributions et prélèvements sociaux.



Les bons comptes font les beaux cadeaux de Noël

En bref

● **NOUVELLES** - le CROUS renouvelle son concours annuel de nouvelles sur le thème de Couleurs. Etudiants et non étudiants peuvent participer en envoyant leurs oeuvres dactylographiées en 5 exemplaires au CROUS (à Besançon, 40 avenue de l'Observatoire, 03.81.48.46.40 ; à Belfort, rue Ernest Duvillard, 03.84.21.14.09). Règlements disponibles sur place.

● **ETUDIANTS** - un projet culturel, sportif, de solidarité ou relatif à la valorisation des compétences ? L'Université et le CROUS de Franche-Comté peuvent participer en moyens et en argent à la réalisation de projets étudiants, dossiers à constituer avant le 14 décembre ou avant le 22 mars. Contacts : à Besançon, 03.81.66.69.05

; à Belfort, 03.84.21.14.09.

● **AMNISTY** - à Besançon, le groupe 26 a adopté depuis plus de 20 ans des prisonniers libyens qui ont été jugés en 1974 pour appartenance à un parti illégal. Ils avaient alors été acquittés puis condamnés en 77 au terme d'un procès à huis clos. Devant l'absence de réponse aux courriers d'Amnesty, l'organisme souhaite envoyer à l'ambassade de Libye un colis comportant le plus grand nombre possible de clés avec un courrier demandant d'ouvrir les portes des cellules de MM. Al Azhari et Al Akrami. L'organisme récoltera les clés dont vous n'avez plus l'usage le 5 décembre et lors du marché de Noël, les 15, 19 et 21 décembre. Renseignements, 03.81.47.33.68.