

La randonnée, loisir pour tous



Dessins Christian Maucler/Mission BD - Audincourt

L'activité la plus pratiquée en Franche-Comté trouve dans la région nombre de sites propices, pour tous types de marches de la balade à la rando de plusieurs jours.

P. 12

Un pôle pour l'élite des jeunes handballeurs

Le handball de haut niveau, notamment féminin, se porte bien en Franche-Comté. Principale raison pour laquelle le Conseil régional a financé à Besançon la construction d'un bâtiment dévolu à la formation dans ce sport.

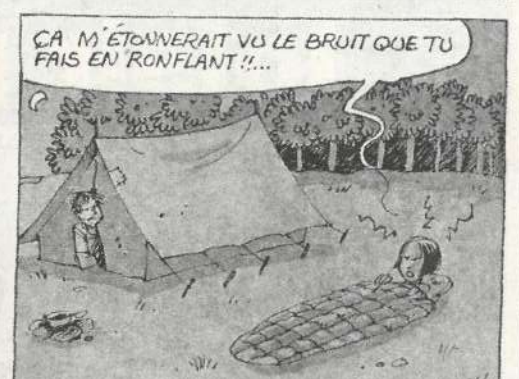
P. 11



Sommaire

- **MOBILITÉ**
Les chantiers internationaux de jeunes p. 4
Le service volontaire européen p. 6
- **BOUILLON DE CULTURE**
«Folk» à Besançon reçoit Dédale p. 20
- **AVANTAGES CULTURELS**
«Mars» de Fritz Zorn, joué à Montbéliard et Besançon p. 21

VALENTINE ET SES POTES



CF04885_M3636



*Préparez un diplôme
avec l'Education
Nationale*

**FORMATIONS
EN ALTERNANCE**
Dans le cadre d'un
**CONTRAT
DE QUALIFICATION ***
ou d'un
**CONGE INDIVIDUEL
DE FORMATION**

- BTS Action Commerciale**
- BTS Assistant de Direction**
- BTS Assistant de Gestion PME/PMI**
- BTS Bâtiment**
- BTS Travaux Publics**
- BAC Pro MSMA**
(Maintenance des Systèmes Mécaniques Automatisés)
- BAC Pro Productique Mécanique**
(option usinage)

(* L'entrée en formation ne se fait qu'après la signature d'un contrat de travail)

GRETA de Besançon
35, avenue de Montrapon - 25000 BESANÇON
Tél. 03.81.88.25.94

Les services du mois

CRIJ

Le Centre Régional d'Information Jeunesse de Franche-Comté est une émanation du ministère de la Jeunesse et des Sports, de la Région de Franche-Comté, du Conseil général du Doubs et de la Ville de Besançon. Il réalise TOPO en partenariat avec L'Est Républicain et avec le soutien du Crédit Agricole de Franche-Comté.

● **AUBERGES DE JEUNESSE** - l'édition 2002 du Guide des auberges de jeunesse de France est paru. 130 pages qui recensent tous les sites, avec carte, adresses, coordonnées, périodes d'ouver-

ture, moyens d'accès et prestations offertes. «Fuaj' mag», le journal des adhérents est également paru : il annonce toutes les activités pleine nature, culture, rencontres internationales et week-ends proposés par la FUAJ. Le guide et le magazine sont en distribution gratuite, dans la limite des stocks disponibles, au Centre régional d'information jeunesse, à Besançon.

● **HÉBERGEMENT DE VACANCES** - le Centre régional d'information jeunesse a mis à jour les adresses d'hébergement temporaires possibles (campings, gîtes, hôtels...) dans tous les départements français. Dossiers uniquement à consulter sur place, au CRIJ, 27 rue de la République à Besançon.

TOPO

Supplément mensuel coproduit par le Centre Régional d'Information Jeunesse de Franche-Comté et L'Est Républicain.

Adresse :
TOPO-CRIJ
27, rue de la République
25000 Besançon
Tel. : 03.81.21.16.08
Fax : 03.81.21.16.15
Télématique : 3615 IJ
e-mail : topofc@voila.fr

Directeur délégué
de la publication
et de la rédaction
Philippe RENAHY

Dessins
Christian Maucler
Mission BD - Audincourt

Crédit photos
CRIJ

Régie publicitaire
L'EST

Imprimerie
L'EST RÉPUBLICAIN
54180 HOUEMONT

Agrément jeunesse
et éducation populaire :
CRIJ
N° 25 JEP 328

L'EST RÉPUBLICAIN

Abonnement six mois
au tarif spécial jeunes

Il reste quelques offres d'abonnement à L'Est Républicain quotidien pour 43 euros au lieu de 111,50 (153 numéros). Pour les moins de 30 ans.

LE CRIJ de Franche-Comté et L'Est Républicain s'associent de nouveau pour proposer cette offre aux 712 premiers jeunes qui en feront la demande (il suffit de découper et remplir le coupon ci-dessous et de le renvoyer avec votre règlement

de 43 euros au service abonnement de L'Est Républicain). Cette proposition s'adresse aux moins de trente ans qui ne sont pas déjà abonnés à L'Est Républicain. Elle leur permet de recevoir leur quotidien régional à domicile, six jours sur sept (dimanche excepté)

pendant six mois, ce qui correspond à 153 numéros et à une remise de 68,50 euros par rapport au tarif habituel d'abonnement ! Autre avantage : il est possible de demander l'interruption de l'abonnement pendant les vacances.

Abonnement promotionnel 6 mois
spécial jeunes

NOM : Prénom :
N° : Rue :
Code postal : Ville :
Tél. :

Je désire que l'abonnement s'interrompe pendant les vacances du au
Je joins un chèque de 43 euros à l'ordre de L'Est Républicain

Bulletin à retourner à : **L'EST REPUBLICAIN - Service abonnement**
Rue Théophraste-Renaudot
HOUEMONT - 54 185 HEILLECOURT cedex

+ CROIX-ROUGE FRANÇAISE

FORMATIONS DE LA CROIX-ROUGE
- UN PASSEPORT POUR LA RÉUSSITE -

FORMATION DIPLOMANTE
EN SECRETARIAT MEDICO-SOCIAL

- Deux ans d'études à temps plein après le BAC ou examen de niveau et 800 heures en milieu professionnel
- Clôture des inscriptions : le 30 juin 2002
- Possibilité de formation avec dispense sur 1 an (D.F./salariés)
- Financement Conseil régional Franche-Comté/CIF
- Régime étudiants de la Sécurité Sociale

PRÉPARATION AUX CONCOURS
PARAMÉDICAUX ET SOCIAUX

Depuis 1960, nous accompagnons des étudiants dans leur préparation aux concours

Nous leur offrons :

- Un enseignement adapté au concours préparé, grâce à une équipe pédagogique de formateurs professionnels (niveau maîtrise et plus)
- Une aide méthodologique
- Un entraînement efficace dans un climat convivial*

*LES RÉSULTATS SONT LÀ POUR LE PROUVER

Métiers de la santé

- Kinésithérapeute
- Psychomotricien
- Ergothérapeute
- Orthophoniste
- Infirmier
- Pédiatre-podologue
- Manipulateur en électroradiologie
- Orthoptiste-audioprothésiste
- Technicien en analyse bio-médicale
- Aide-soignante (à partir d'avril 2002)

Métiers du social

- Assistant de service social
- Educateur spécialisé
- Educateur de jeunes enfants
- Moniteur éducateur
- Auxiliaire de puériculture

Renseignements :

ECOLE DE SECRETARIAT MEDICO-SOCIAL
ET ANNEE PRÉPARATOIRE ET D'ORIENTATION
17-19, rue Renan - 25000 BESANÇON
Tél. 03.81.83.04.39 - Fax 03.81.81.62.74

Formations de la Croix-Rouge
Un passeport pour la réussite

Devenir secrétaire médico-sociale,
un objectif professionnel et une carrière intéressante...

A Besançon, la Croix-Rouge propose une formation de secrétaire médico-sociale à temps plein sur 2 ans. Adaptée au marché, intelligente, pragmatique, cette formation, estampillée "Diplôme de la Croix-Rouge" débouche sur un métier passionnant, à dominante sociale et paramédicale.

A l'issue de la formation, les étudiants passent un examen et sur les 96 % reçus, 100 % trouvent un emploi rapidement.

Il est maintenant possible d'accéder au certificat de secrétariat médico-social par une formation intensive en 1 an, pour les personnes disposant d'une expérience professionnelle.

L'école de la Croix-Rouge prépare également aux concours destinés à accéder aux métiers d'infirmier, d'assistante sociale, d'éducateur de jeunes enfants, d'ergothérapeute, d'orthophoniste, d'auxiliaire de puériculture et d'aide-soignante. Le module social évolue dans son organisation et sa durée pour mieux répondre aux exigences des concours. Désormais 2 formules sont proposées : la première à temps plein avec 2 stages, destinée plus particulièrement aux jeunes sans expérience. La seconde, courte, pour un appui spécifique dans les différentes techniques à maîtriser pour les personnes ayant déjà une expérience dans le secteur.

En assurant à chaque étudiant un apprentissage de qualité, en effectuant un suivi adapté pour chaque formation, et en utilisant les services d'enseignants compétents dans leur domaine d'intervention, la Croix-Rouge vise pour vous ce qu'il y a de meilleur !

La Croix-Rouge française : des écoles à taille humaine,
des formations en adéquation avec le cursus choisi.

ECOLE DE SECRETARIAT MEDICO-SOCIAL
ET ANNEE PRÉPARATOIRE ET D'ORIENTATION

17-19, rue Renan - 25000 BESANÇON
Tél. 03.81.83.04.39 - Fax 03.81.81.62.74

ACTION

Chantiers de jeunes : bénévoles, mais enrichissant

Comme chaque année, des garçons et des filles de nationalités différentes se retrouvent pour partager moments de travail, mais surtout de rencontres, d'échanges culturels, de découvertes, d'expérience... non rémunérée. Infos pratiques.

PIERRE trouve que c'est formidable de «rencontrer des jeunes de tous pays et de toutes cultures». Alexandre, quant à lui, souhaitait aller au Costa Rica pour se régénérer. «En fait, je me suis fatigué au travail, mais je prenais du repos en visitant des lieux merveilleux (...) et maintenant je parle l'espagnol couramment». Ces témoignages exposés dans la fiche Actuel CIDJ 7.13 résument assez l'intérêt de participer à un chantier de jeunes bénévoles. Ils sont non seulement l'occasion de valoriser un site mais c'est aussi le moment de rencontrer des gens, des lieux et des coutumes différentes et de perfectionner la langue du pays. Avec le concours de nombreuses associations, des jeunes - mineurs et/ou adultes - ont la possibilité de travailler bénévolement sur un chantier dont l'objectif est la rencontre, l'échange de cultures et de coutumes. Ces jeunes vivent sous le régime communautaire : hébergement, nourriture, préparation des repas, tâches ménagères et décisions sont prises en commun. Il existe de nombreuses possibilités de séjours en France et à l'étranger, avec dans tous les cas, des réunions de jeunes de multiples nationalités. Le travail consiste à la rénovation de monuments, la mise en valeur d'un site naturel, la protection de l'environnement etc. Le jeune doit avoir au minimum 13, 16 ou 18 ans (selon le type de chantier) en France. Pour l'étranger, la majorité est souhaitable. Ce travail se fait avec ou sans compétence préalable. La période est juillet/août avec une durée

variant de 2 à 3 semaines à raison de 20 à 30 h par semaine pour les adolescents et 30 à 35 h pour les adultes.

Le bénévole ne perçoit aucune rémunération. Sa participation aux frais comprend l'hébergement, l'assurance, le transport et l'adhésion à l'association organisatrice ainsi qu'éventuellement des frais supplémentaires lors d'activités sportives et culturelles. En France, un chantier coûte environ 106 euros et à l'étranger environ 137 euros. La nature, la durée et le lieu varient selon le chantier. Si toutefois, il y a une difficulté financière, il existe des possibilités d'aide par les Directions de la Jeunesse et des Sports et de l'Action sociale et sanitaire. Par ailleurs, les bons de la Caisse d'allocations familiales pour les mineurs sont acceptés par certains chantiers.

Pour ceux qui travaillent à l'étranger, bien se renseigner auparavant de la situation sociale, politique et sanitaire du pays. Il est préférable de connaître les risques éventuels qui ne seraient pas couverts par l'assurance ou par l'association organisatrice. Attention également à certaines associations qui pourraient être liées à des partis extrémistes ou à des sectes. La direction régionale de la Jeunesse et des Sports (DRJS), la direction régionale des Affaires culturelles (DRAC) et la direction des Associations de défense de la famille et des individus (UNADFI) peuvent renseigner sur les associations organisatrices du projet. **V.M**

Source : fiche Actuel CIDJ 7.13.



Quelques adresses pour les Francs-Comtois qui souhaitent participer à un chantier à l'étranger :

- Espaces Chantiers Environnement Local, La Louvière, 19 rue Voinat, 25330 Nans sous Ste Anne (03.81.86.48.56 ; eche@wanadoo.fr). Chantiers organisés au Togo.
- Etudes et Chantiers Lorraine, 46 avenue du Général de Gaulle, 88110 Raon l'Etape (03.29.41.39.04 ; eclor@wanadoo.fr). Chantiers en France et à l'étranger ouvert aux plus de 14 ans.
- Jeunesse et reconstruction, 10 rue du Trévise 75009 Paris (01.47.70.15.88 ; info@volontariat.org ; www.volontariat.org). Chantiers en France et à l'étranger dont certains sont ouvert aux 15-17 ans. Projet de volontariat à moyen et long terme en France et à l'étranger ouvert aux 16-30 ans. Travaux agricoles possibles en Angleterre, Danemark et France pour les plus de 18 ans.
- Solidarités Jeunesse, 38 rue du Faubourg Saint-Denis 75010 Paris (01.48.00.09.05). Correspondant local : centre de Beaumotte, 03.84.68.33.41. Chantiers internationaux organisés en France, en Europe, en Afrique, en Asie, en Amérique latine pour les plus de 18 ans. Certains chantiers sont proposés aux 15-17 ans. Possibilité de formations BAFA spécialisées «chantiers», de stages, de séminaires...Projet de volontariat à moyen et long terme en France et à l'étranger.

Vous avez besoin de financer vos déplacements ? L'ANPE vous aide...

Vous devez souvent vous déplacer dans le cadre de votre recherche d'emploi, il faut savoir que des aides peuvent vous être allouées par votre agence.

Si vous êtes demandeur d'emploi inscrit en catégorie 1 ou 2, non indemnisé ou en formation non rémunérée, en CES (Contrat Emploi Solidarité) ou prioritaire parce que bénéficiaire des minima sociaux (RMI, Allocation de Solidarité spécifique, Allocation de Parent isolé, Allocation d'Insertion), et si vous êtes convoqué pour un entretien d'embauche, vous pouvez bénéficier d'un bon de transport SNCF ou, éventuellement Air France. Si vous êtes convoqué dans une agence ou si vous souhaitez participer à une de nos prestations, vous pouvez peut-être avoir une aide ponctuelle (0,1 € du km) ou une aide

forfaitaire mensuelle (45 € par mois) pendant la durée de la prestation.

Si vous acceptez un emploi loin de votre domicile, ce sont les aides aux déplacements quotidiens, l'aide à la double résidence pendant 6 mois ou l'aide au déménagement qui peuvent intervenir pour alléger vos frais.

*Pour les demandeurs d'emploi indemnisés au titre de l'ARE (Allocation de recherche d'emploi), qui reprennent un emploi et dont le temps de trajet est supérieur à 2 h ou 80 km aller-retour, une aide forfaitaire de 1.829,38 € peut intervenir. C'est l'aide à la mobilité

géographique pour la reprise d'emploi, gérée par l'Unédic et prescrite par l'agence.

*Enfin, une aide du Conseil Régional de Franche-Comté existe pour se déplacer sur la région : Mobil'ITER, réduction de 50 % sur le billet de train TER.

Toutes ces aides sont délivrées par votre agence locale. Attention, renseignez-vous auprès d'un conseiller à l'emploi avant votre déplacement. Il vérifiera vos droits et vous expliquera comment faire votre demande.



ANPE
FRANCHE COMTÉ

DÉCOUVERTES

Rencontres internationales pour découvrir la France

Le ministère de la Jeunesse et des Sports et celui des Affaires étrangères sont à l'origine des programmes «connaissance de la France».



AHH, LA FRANCE, SES RÉGIONS, SES VILLES... IMAGINE LA FAÇADE DÉFRACHÉE D'UNE VIEILLE BOULANGERIE...

TE FATIGUE PAS... ON HABITE DANS LA MÊME RUE...

Le programme «connaissance de la France» permet aux jeunes - français et étrangers - de 18 à 30 ans de découvrir une région de France pendant une période (juillet/août) qui varie entre 8 et 12 jours. Ces rencontres sont avant tout basées sur des valeurs de partage et d'échange de cultures et de coutumes. Durant leur séjour, les jeunes sont confrontés aux réalités du pays. Ainsi ils découvrent le patrimoine, le mode de vie, le folklore, l'artisanat et autres changements socio-économiques de la région. Les Antilles, l'Auvergne, la Franche-Comté, le Nord-Pas-de-Calais, la Provence-Alpes-Côte-d'Azur entre autre allient la découverte de la région (la nature, le tourisme fluvial, les

arts, l'environnement...) à la pratique d'activités physiques et sportives en plein air (marche, randonnées équestres, VTT ou bien encore ski nautique, plongée sous-marine etc...). Toutes ces activités requièrent de bonnes aptitudes physiques et sportives. Il est souhaitable de savoir nager. Par exemple, la direction départementale de la Jeunesse et des Sports 46 et la MJC de Gourdon (Lot) proposent de découvrir la nature, pratiquer le VTT, l'escalade, le kayak et le tir à l'arc, de visiter le Lot (musées, grottes, spectacles, gastronomie, entreprises de fabrication de foie gras ou de vin de Cahors...) du 1er au 12 août. Vingt-sept autres propositions du même genre sont formulées dans le programme.

Les jeunes français doivent adresser par écrit leurs demandes de participation (entre 122 et 244 euros) ou de renseignements complémentaires (activités, programme...) à l'organisateur de la session alors que les jeunes étrangers doivent envoyer leurs inscriptions aux services culturelles de l'Ambassade de France de leur pays d'origine. Les frais de voyages aller-retour pour les étrangers sont à leurs charge. **V.M.**

Renseignements complémentaires auprès de Jeunesse et Sports (03.81.41.26.26 en Franche-Comté) ou sur le site du ministère (www.jeunesse-sports.gouv.fr). Le programme complet peut être consulté dans les centres information jeunesse.

ÉTÉ Chantiers internationaux en Franche-Comté

Pour participer à des chantiers de jeunes bénévoles dans la région l'été prochain, il est possible de contacter les organismes suivants :

● **AMIS DE CHEVREUX CHATEL**, Mairie, 39190 Chevreaux. Tél/fax : 03.84.85.95.77 ou 06.88.34.04.04 (web : accjura@aol.com www.members.aol.com/accjura).

Chantiers de jeunes bénévoles pour les 18 - 25 ans. 45,73 euros par chantier. Période : du 7 au 29 juillet, du 28 juillet au 20 août, du 10 au 15 septembre au Château de Chevreaux (39).

● **BALLADINS DU CHATEAU DE PRÉSILLEY**, 39270 Présilly. Tél : 03.84.44.22.22 ou 03.84.44.69.00.

Chantiers de jeunes bénévoles pour les 16 - 25 ans du 16 juillet au 1er août au Château médiéval de Présilly.

● **CPV FRANCHE-COMTÉ**, 12 rue des Chardonnerets, 25700 Valentigney (03.81.34.78.74) ou **Fondation Arc-en-ciel**, 46 avenue Wilson, 25200 Montbéliard (tél : 03.81.31.23.30 ; fax : 03.81.95.45.38).

Chantier social pour les jeunes bénévoles de 18 - 25 ans. Frais de voyage en

partie à la charge des participants. Période : du 9 juillet au 4 août à Abbevillers (25), à Beaucourt et Giromagny (90), à Héricourt (70) et à Montbéliard (25).

● **LOISIRS POPULAIRES DOLOIS**, 12 rue du Vieux Château, 39100 Dole (Tél/fax : 03.84.82.70.73).

Chantiers pour les plus de 15 ans. Période : du 16 au 28 juillet à Foncine le Haut (39), du 25 juillet au 3 août à Lavans-les-Dole (39), du 16 au 25 août à Foncine-le-Haut (39).

● **UNION SPORTIVE ET CULTURELLE**, section activité pleine nature, groupe clostrophile du Plateau, 25660 Merey-sous-Montrond (Tél : 03.81.58.74.16 ou 03.81.86.78.00 (Ludovic Bediot). Chantier de découverte pour les moins de 18 ans et adultes du 12 au 29 juillet à Merey sous Montrond (25).

● **JEUNESSE ET RECONSTRUCTION**, 10 rue de Trévise, 75009 Paris (Tél : 01.47.70.15.88, fax : 01.48.00.92.15). Chantier social francophone pour les plus de 20 ans. Inscription : 88,42 euros et cotisation : 19,06 euros. Période : du 7 au 28 juillet et/ou du 28 au 18 août et/ou du 18 août au 8 septembre à Besançon (25).

En bref

● **«JOB-TROTTER» - découvrir une autre culture à travers une expérience professionnelle** : les Guides du job-trotter, co-édités par Dakota éditions et le CIDJ, proposent pistes et conseils pour exercer une activité temporaire à l'étranger. Trois grands thèmes aux sommaires : préparer son départ, se débrouiller sur place et trouver un employeur. Six titres sont disponibles cette année (prix entre 10,50 et 13,60 euros) : Guides Etats-Unis, Canada et Espagne, Jobs et stages «autour du monde» et «Grande-Bretagne» et «Jobs pour changer d'air»... Disponible en librairie. La plupart de ces fascicules peuvent être consultés au CRIJ, 27 rue de la République à Besançon. On peut également citer deux titres en consultation au CRIJ :

le «Guide du jeune voyageur» (éditions Dakota) et «S'installer en Irlande» par Rebondir

● **SOLIDARITÉ INTERNATIONALE - pour mieux savoir comment s'orienter dans la solidarité internationale**, l'organisme Bioforce organisme une séance d'information tous publics le 6 avril à Mulhouse (centre socio-culturel Bel-Air de 13 h 30 à 17 h 30). Un ancien volontaire parlera du monde de la solidarité internationale puis des formations préparant aux métiers de l'humanitaire. Un guide pratique sera distribué. Il peut être envoyé aux personnes intéressées contre un chèque de 9 euros à l'ordre de Bioforce. Infos et inscriptions, 04.72.89.31.48 (site : www.bioforce.asso.fr).



MAGESTIC

VOTRE PASSEPORT ENTREPRISE

TECHNIQUES COMMERCIALES

cycle supérieur en 1 an après un bac + 2
Titre homologué niveau III

VENTE ET NÉGOCIATION

cycle en 1 an après un bac

MANAGEMENT et GESTION

Cycle MAG en 2 ans après 1 bac + 2
Titre homologué niveau II

BTS ACTION COMMERCIALE

EN CONTRAT DE QUALIFICATION*

Chambre de commerce et d'industrie du Jura
03.84.24.15.76 ou par e-mail cci@jura.cci.fr

MAGESTIC
Institut supérieur de formation du Jura
à Lons-le-Saunier

NOM :
Prénom :
Adresse :

.....Code postal :

Ville :

Téléphone :

souhaite recevoir sans engagement une documentation sur la formation :

VENTE ET NEGOCIATION

en 1 an après un bac

TECHNIQUES COMMERCIALES

en 1 an après un bac + 2

GESTION et MANAGEMENT

en 2 ans après un bac + 2

BTS ACTION COMMERCIALE

Coupon information à retourner à

Chambre de commerce et d'industrie du Jura

BP 377, 39016 LONS-LE-SAUNIER cedex

Tél. 03.84.24.15.76 www.jura.cci.fr

*L'entrée en formation sera effective après la signature d'un contrat de qualification

CF04872423

En bref

● **MÉMOIRE** - l'association des étudiants en sociologie (Associo) et celle des étudiants en histoire (Anachronisme) de Besançon veulent faire du 18 avril prochain un jour du souvenir en proposant une visite au camp de concentration de Natzwiller-Struthof (Alsace). Leur vœu : ne jamais croire en un avenir qui serait ignorant de ce qu'a été l'horreur de la Shoah. Départ à 9 h du parking Chamars, retour aux alentours de 20 h. Ouvert à tous, dans la limite des places et moyennant 8 euros (transport et visite). Infos et réservations : Nell (06.64.32.10.50) ou Samy (03.81.81.41.09).

● **ENSEIGNEMENT** - les personnes qui veulent préparer les concours de professeur de l'enseignement privé (CAPES, CAPEPS, CAPET, PLP2) peuvent s'inscrire à l'IUFM jusqu'au 19 avril (demande de dossier par Internet sur www.fcomte.iufm.fr). Diplôme demandé : Bac+3. Les inscriptions se font à l'IUFM jusqu'au 19 avril. Pour tout renseignement, Arpec de Franche-Comté, 9 rue de Pontarlier à Besançon (03.81.83.15.10).

● **AEROVEN** - le catalogue des séjours été 2002 (bord de mer, sportifs, à thèmes, à l'étranger, linguistiques...) est paru. On peut le demander au bureau de Franche-Comté, au rectorat, 10 rue de la Convention, 25030 Besançon cedex (03.81.65.49.35).

VOLONTAIRES

Un service qui favorise la mobilité des jeunes européens

Avec le SVE, les jeunes de 18 à 25 ans peuvent découvrir un pays étranger et s'insérer dans la vie active.

UN centre européen inter-culturel en Espagne pour Séverine. L'Islande et le secteur culturel pour Laurie. L'animation pour enfants handicapés à l'étranger pour Anne. Le point commun entre ces franco-comtois ? Le Service Volontaire Européen, l'une des actions du programme européen jeunesse. Depuis 1996, il permet aux jeunes de 18 à 25 ans de partir 6 mois à l'étranger afin de découvrir une autre culture et de vivre une expérience professionnelle. De plus, nul besoin de diplôme ou de formation spécifique pour y participer. «Ma motivation principale, c'est de partir en Italie», explique Sophie Buzzi, Belfortaine de 22 ans qui désire partir en SVE. «Je trouve que c'est une bonne ouverture. Et puis, je souhaite apprendre l'italien. Je cherche surtout des projets dans l'environnement parce que je compte reprendre des études dans ce domaine. Je suis pour le moment en relation avec deux associations italiennes qui sont dans la restauration de chantiers».

La Franche-Comté ne possède de structure d'envoi, les CEMEA, que depuis septembre 2001. Auparavant, les jeunes partaient avec les structures d'autres régions, l'Alsace notamment. «Nous sommes chargé d'accompagner les jeunes jusqu'à leur départ», indique Isabelle Palançon, responsable des relations internationales aux CEMEA. «On écoute leurs motivations. On les aide à choisir les projets dans notre base de données, à écrire leur CV et leur lettre de motivation. Nous sommes aussi tenu d'organiser un séminaire avant l'envoi». Les CEMEA jouent également un rôle au retour du jeune volontaire pour l'aider à reprendre des projets en France et lui permettre de valoriser au mieux son expérience.

Satisfaction personnelle
Le SVE apporte de nombreuses satisfactions. Selon Bénédicte Niquet, chargée du SVE à la direction régionale de Jeunesse et Sports, «la plupart des réactions sont très positives. C'est surtout en terme de connaissance de soi



et d'épanouissement personnel que le SVE leur apporte. Ils disent souvent que cela les a fait mûrir. En plus, c'est un projet qui donne une logique concrète à la notion d'Europe». L'encadrement, la nourriture et l'hébergement sont pris en charge par la structure d'accueil. Les frais de voyage, d'assurance et d'argent de poche (entre 152 et 230 euros par mois selon les

pays) sont couverts par une subvention européenne.

Nathalie Babista

Les jeunes intéressés par le SVE peuvent s'adresser à la Direction régionale de jeunesse et sport (27 Rue Sancey 25000 Besançon, 03 81 41 26 26) ou au CEMEA (6 Rue de la Madeleine 25000 Besançon, 03 81 81 33 80). Pour en savoir plus : www.injep.fr ou www.europa.eu.int

CP04897



NOS FORMATIONS SUPERIEURES

<http://www.notredamesaintjean.com>

● **BTS ACTION COMMERCIALE** ⁽¹⁾

● **BTS ASSISTANT DE GESTION PME PMI** ⁽²⁾

● **DPECF** ⁽²⁾
(Diplôme Préparatoire aux Etudes Comptables et financières)

● **BTS FORCE DE VENTE** ⁽²⁾

● **BTS COMPTABILITE et GESTION DES ORGANISATIONS** ⁽¹⁾

● **BTS BANQUE** ⁽²⁾ (ouverture pour septembre 2002 accordée par le Conseil Régional)

BAC + 3 : CHARGE DE DEVELOPPEMENT A L'INTERNATIONAL

BAC + 1 : FCIL "CRÉ@RTS" ANNEE PREPARANT AUX CONCOURS DES GRANDES ECOLES *

Le LYCEE SAINT JEAN, c'est aussi :

- Une équipe pédagogique performante (85 % de réussite en moyenne au BTS...)
- Un environnement pédagogique de qualité (salles informatiques, espace multimédia, centre de documentation...)
- Un nouvel internat de la seconde au BAC+3,
- Un très fort partenariat avec de grands groupes nationaux et des entreprises régionales (CASINO, FRANCE TELECOM, LA POSTE...).

(1) En formation initiale classique et en alternance / (2) En alternance seulement : contrat d'apprentissage et/ou de qualification.
* Demande d'ouverture pour septembre 2002 en cours d'instruction



INSTITUTION NOTRE DAME SAINT JEAN BESANCON

Etablissement privé sous contrat d'association avec l'Etat.

ECOLE MATERNELLE et PRIMAIRE
30 rue Grange du Collège

Tél 03 81 47 41 20
Fax 03 81 47 42 87

COLLEGE
de la 6^{ème} à la 3^{ème}
30 rue Grange du Collège

Tél 03 81 47 41 23
Fax 03 81 47 41 29

LYCEE
d'enseignement général (BAC L - E S - S) et technologique (BAC STT)
1 rue de l'Espérance

Tél 03 81 47 42 20
Fax 03 81 50 98 70

DOUBS

Journées découverte de l'escalade

Dans le cadre du chéquier sports-loisirs, le Conseil général du Doubs et l'association Entre-temps proposent une initiation gratuite en mai.

GRACE à la carte Avantages jeunes (mise en place par le CRIJ et le Conseil Régional), par l'intermédiaire du chéquier sports-loisirs parrainé par le Conseil général, et à l'association Entre-temps, les jeunes pourront s'adonner gratuitement aux joies de l'escalade les 18, 19 et 20 mai (une journée au choix). Cette proposition, organisée sur les falaises de Baumes-les-Dames, comporte le transport, l'encadrement, le matériel et l'assurance.

Cette journée est loin d'être l'unique activité à laquelle participe Entre-temps. Cette association, née en avril 2000, rend l'escalade accessible à tous et favorise l'intégration de différents publics. Personnes valides et handicapées, enfants et adultes peuvent ainsi se rencontrer sur le mur d'escalade. «Le sport est un outil», explique Stéphanie Commot, directrice d'Entre-temps. En début d'année, il y a toujours un regard sur la personne handicapée. On se demande ce qu'elle fait là avec son fauteuil. Mais, au fur et à mesure, ce regard disparaît. Il y a une banalisation».

Outre la possibilité de grimper en autonomie, Entre-temps organise de l'escalade en club, des stages (en salle et à l'extérieur) ainsi que des compétitions.

Dans l'avenir, l'association souhaite développer les activités de loisirs. «Par exemple, nous avons la danse escalade. C'est presque plus culturelle que sportif. Il y a une part de danse contemporaine, c'est très visuel. En plus, c'est accessible à tous, même aux débutants. Nous voulons aussi faire plus d'activités



de montagne, comme le trek et l'alpinisme de base».

Egalement prévu pour l'année prochaine : un voyage au Maroc. Entre-temps espère aussi réaliser un sommet. «Ce serait bien de

le faire pour la fin 2003, avec tous types de personnes. Et si l'une d'entre elles était handicapée, ce serait super».

N.B.

Entre-temps, 5 rue Einstein 25000 Besançon (03.81.51.31.31).

Trois journées d'escalade

Après le ski au mois de janvier, au tour de l'escalade d'être à l'honneur du chéquier sports-loisirs de la carte Avantages jeunes, soutenu par le Conseil général du Doubs. L'initiation est proposée à Baume-les-Dames et le chèque pourra être utilisé au choix le 18, le 19 ou le 20 mai (pratique de l'activité de 10 h à 16 h environ). A Besançon, des bus partent chaque jour du parking Battant à 9 h 30. Ils seront gratuits mais accessibles à condition d'être inscrit. Repas tiré du sac, tenue de sport exigée ; le matériel et l'assurance sont à la charge des organisateurs. Offre valable pour les jeunes de 7 à 26 ans, hors groupes scolaires, dans la limite des places disponibles. Inscriptions du 1^{er} avril au 15 mai sur présentation de la carte Avantages jeunes et du chèque, soit au CRIJ de Franche-Comté, 27 rue de la République à Besançon (lundi et samedi de 13 h 30 à 18 h, du mardi au vendredi de 10 h à 12 h et de 13 h 30 à 18 h) ou à Entre-temps, 5 rue Einstein à Besançon (du lundi au jeudi et le samedi de 14 h à 20 h).

En cas de pluie, ou d'orage, la journée se déroulera dans les locaux d'Entre-temps.

Pour plus de renseignements, CRIJ de Franche-Comté, 27 rue de la République, 25000 Besançon, service carte Avantages jeunes (03.81.21.16.10).

CAP-LOISIRS Activités de détente pour tous

Cap Loisirs est une entreprise qui organise des activités de loisirs spécialisées dans l'accueil des vacanciers, dans les sorties en groupes et les séminaires d'entreprise. Douze années de créativité et de savoir-faire dans l'accueil du public font de cette entreprise une valeur sûre dans le domaine du loisir et de la détente. Cap Loisirs c'est en effet chaque année 11000 clients, 20 séminaires et 30 % des activités vendues en Franche-Comté. Plusieurs entreprises références comme AXA, EDF, Amora Maille, l'Est Républicain ont déjà participé aux randonnées pédestres ou à skis, aux

courses de VTT, aux promenades en canoë-kayak ou bien encore aux «chasses aux trésors». Pendant la période estivale (juillet - août), Cap Loisirs propose des activités dans la Vallée de la Loue et sur les lacs du Jura.

Cap Loisirs, 25440 Quingey (tél : 03.81.63.69.41 ; Net, www.cap-loisirs.fr et info@cap-loisirs.fr). Autres sites en Franche-Comté à Pont-du-Navoy (03.84.51.27.44) et Pont-de-Poite (03.84.44.77.94).

Avec la carte Avantages jeunes, une réduction de 10 à 15 % est offerte sur les prestations à Quingey.

RAPPEL Des réductions dans 12 discothèques

Discothèques qui offrent des prestations avec la carte Avantage Jeune en Franche-Comté :

● BESANÇON - HAUT-DOUBS :

Le KGB à Besançon (03.81.61.17.49) : 1,5 euros de réduction sur l'entrée donnant droit à deux consommations sans alcool, sauf samedis, soirées spéciales, veilles et jours de fêtes. Une entrée gratuite le vendredi soir avec le chéquier Avantage Jeune.

Le Monte Cristo II aux Fins (03.81.67.95.10). 3,05 euros de réduction avant minuit trente sur une entrée à 9,15 euros le samedi soir et hors soirées spéciales et spectacles. Une entrée gratuite le vendredi soir avant minuit avec le chéquier Avantage Jeune.

● JURA :

Espace 39 à Nenon (03.84.70.60.71). Une entrée gratuite pour une payante. Une entrée gratuite avec le chéquier Avantages Jeunes.

● HAUTE-SAONE :

Le Maximum à Autet (03.84.67.00.93) : 30 % de réduction sur l'entrée.

L'Etoile à Fontaine-luxeuil (03.84.94.80.67). L'entrée à 1,52 euros (sauf spectacles).

Le Pacha à Lure (03.84.30.24.16). L'entrée à 3,05 euros avec une consommation sans alcool, avant 1 heure du matin (sauf soirées spectacles). Une entrée gratuite sans consommation. La Belle Epoque à Luxeuil (03.84.93.62.62). L'entrée à 1,52 euros (sauf spectacles).

● TERRITOIRE DE BELFORT :

Le Number one à Giromagny (03.84.29.35.11). Une entrée gratuite pour une achetée (hors soirées spectacles, concerts).

Le Martyn's à Pérouse (03.84.21.09.54). Une entrée gratuite avec le chéquier Avantage Jeune.

● PAYS DE MONTBÉLIARD :

Le Palace à Bavans (03.81.92.67.57). 1,52 euros de réduction sur l'entrée le vendredi ou le samedi sauf soirées spectacles et concerts et une invitation pour une personne.

Le Pollux à Echenans-sur-Etang (03.81.93.50.51). 0,76 euros de réduction sur l'entrée. Une invitation pour une personne avec le chéquier Avantage Jeune.

LEspace Belle Epoque à Mathay (03.81.37.90.28). 1,52 euros de réduction sur l'entrée. Une invitation pour une personne avec le chéquier Avantage Jeunes.

En bref

● **CINÉ GRATUIT - le 3^e et dernier tirage au sort pour gagner des places de cinéma gratuites valables dans toute la Franche-Comté aura lieu le 18 avril.** Pour y participer, il suffit de renvoyer avant le 17 avril le chèque «places de cinéma à gagner» du chéquier Avantages culturels au CRIJ, 27 rue de la République, 25000 Besançon. En n'omettant surtout pas de préciser votre numéro de carte Avantages jeunes et votre e-mail.

● **COMPÉTITION - les 29 et 30 mars,** Entretemps organise

le 1^{er} open de bloc «Le temps d'un bloc». L'objectif pour les grimpeurs sera de franchir le maximum de passages de blocs dans un ordre libre. Cette manifestation sera ouverte aux collègues et aux lycées bisontins le 29 mars et à tous (grimpeurs débutants et confirmés) le 30. Elle se déroulera dans les locaux de l'association (5 rue Einstein) de 10 à 17 h. En présence de Liv Sansoz, double championne du monde d'escalade et marraine de l'association. Rens. 03.81.51.31.31.

ANNONCES

Pour diffuser gratuitement vos annonces dans cette page (uniquement offres, en jobs, emplois, formations BAFA-BAFD, jeunes filles au pair...), écrire à TOPO, Centre régional d'information jeunesse, 27 rue de la République, 25000 Besançon ou contacter le 03.81.82.83.17. Offres également affichées au CRUI et sur minitel 3615 IJ (consultation, 1,01 F/mn).

BAFA-BAFD

▲ L'UDADMIR de Vesoul et l'association Folle Avoine de Bouhans-les-Montbozon organisent un stage de formation générale BAFA du 6 au 13 avril. Aides financières possibles de la CAF, JS, JPA, MSA. Renseignements et inscriptions à l'UDADMIR, 03.84.75.25.93 ou à Folle Avoine, 03.84.92.34.44.

▲ Familles rurales, fédération régionale de Franche-Comté organisent :

- un stage de formation générale BAFA du 1er au 8 avril.
- trois stages d'approfondissement BAFA sur les thèmes «petit enfant» (du 1^{er} au 8 avril), «histoires, contes et marionnettes» (9 au 14 avril), «jeux et grands jeux» (9 au 14 avril).
- deux stages BAFA : formation générale du 1er au 9 avril et perfectionnement du 1er au 6 avril.

Renseignements et inscriptions à la fédération de Franche-Comté de Familles rurales, 12 rue de la Famille à Besançon (03.81.88.76.84) ou 49 rue Gérôme à Vesoul (03.84.97.18.21).

▲ Les CEMEA de Franche-Comté proposent au mois d'avril :

- 1 stage BAFA1 du 7 au 14.
- 4 stages BAFA 3 du 1 au 6 («environnement», «activités manuelles et plastiques», «accueil à la ferme», «activités d'expression»).
- 1 stage BAFA3 RAE du 8 au 13.
- 4 stages BAFA 3 du 8 au 13 : «camp, camping, bivouac», «randonnée», «général», «animation auprès d'enfants, d'adolescents, d'adultes handicapés en vacances collectives». Tous ces stages ont lieu à St-Laurent-en-Grandvaux (39). Inscriptions, CEMEA, 6 rue de la Madeleine, BP117, 25013 Besançon cedex (03.81.81.33.80).

EMPLOI

▲ La gendarmerie recrute en 2002 :

- 8000 gendarmes adjoints pour servir en unités opérationnelles ou occuper des emplois de soutien tels secrétaires, informaticiens, mécaniciens automobiles, conducteurs, magasiniers caristes, métiers du bâtiment et de la restauration, linguistes, jardiniers, etc (contrats d'un an renouvelables 4 fois).

Conditions : nationalité française, âgés de 18 à 26 ans, apte physiquement, mesurer 1,60 m pour les femmes et 1,70 m pour les hommes pour les postes de soutien ; 1,50 m et 1,54 m pour les autres, jouir de ses droits civiques, être en règle vis-à-vis des obligations du service national, posséder au min. un CAP ou une expérience professionnelle (pour les emplois de soutien). Dépôt de candidature à tout moment dans les brigades et centre d'information de la gendarmerie. Intégration après épreuves de sélection au plus tard 100 jours après le dépôt de candidature.

- 3800 gendarmes de carrière. Conditions : les mêmes que pour l'offre précédente, mais âge jusqu'à 36 ans. Aucun diplôme n'est exigé. Dépôt de candidatures à tout moment. Epreuves de sélection sur deux jours au chef-lieu de la région administrative.

- 33 gendarmes de carrière musiciens pour intégrer la musique d'infanterie et la fanfare de cavalerie de la garde républicaine et la musique de la gendarmerie mobile. Conditions : les mêmes que les offres précédentes avec âge de 18 à 36 ans, taille min 1,70 m pour les hommes ; 1,65 m pour les femmes en musique d'infanterie, 1,70 m en fanfare de cavalerie (aucune femme dans la musique de gendarmerie mobile). Diplômes de fin d'études des conservatoires nationaux, régionaux ou d'une école nationale

de musique ou d'un prix d'une confédération musicale française. Dépôt de candidature à tout moment auprès des centres d'information et de recrutement. Epreuves de sélection sur deux jours à Paris.

- pour Besançon, 1 mécanicien âgé de 18 à 26 ans, min. CAP mécanique automobile, 1,50 m pour les femmes et 1,54 m pour les hommes pour contrat de 5 ans renouvelable tous les ans. Rém et avantages : 765 euros net par mois, hébergé et nourri gratuitement, 75 % sur tarif SNCF.

- 12 postes dans la branche infirmier technicien des hôpitaux des armées. Conditions : être âgé de 17 à 29 ans à la date de signature du contrat (mai 2003), 1,50 m pour les femmes, 1,54 m pour les hommes. Diplôme : baccalauréats. Dépôts de candidatures entre mars 2002 et le 15 août 2002 auprès de la brigade de gendarmerie du lieu de domicile ou du centre d'information et de recrutement. Recrutement après épreuves de sélection.

Pour toutes ces offres, renseignements complémentaires auprès de centre d'information et de recrutement de la gendarmerie, 17 avenue Elisée Cusenier, 25000 Besançon (03.81.82.18.88).

JOBS

▲ L'association Idoine organise en juin, juillet, août des séjours de vacances théma-

tiques pour personnes adultes handicapées mentales, de 2 à 4 semaines, en France et à l'étranger. Elle recherche des responsables et des accompagnateurs (trices) pour assurer l'animation de petits groupes (7 à 11 vacanciers). Profil : + de 21 ans, permis de conduire depuis plus de 2 ans, expérience dans l'animation et/ou l'éducation spécialisée, expérience du travail d'équipe, dynamisme, esprit pratique, autonomie dans le travail, sens des responsabilités. Adresser lettre de motivation, CV, photo d'identité, photocopies du permis de conduire et de la carte de sécurité sociale à Idoine, 15 C chemin des Essarts, 25000 Besançon (03.81.53.00.36). Les personnes retenues après un premier entretien d'embauche devront participer à un week-end de formation les 22 et 23 juin prochains.

▲ La commune de Chèvremont (90) organise chaque année en juillet et août un centre de loisirs sans hébergement. Pour cette année, elle recherche un animateur BAFA. Le centre compte en moyenne 25 enfants avec restauration sur place, nombreuses activités de plein air (mini-golf, piscine, visites du patrimoine, découverte de la nature...), une équipe de 4 à 5 personnes. Contact : Mme Mariette Walter, 03.84.21.35.31, M. Sébastien Dintzer, 03.84.21.08.56.

ECOLE DE GESTION ET DE COMMERCE DE FRANCHE-COMTE

Réseau National des E.G.C. : 30 écoles - 2000 étudiants
Etablissement d'Enseignement Supérieur reconnu par l'état / Titre homologué

La seule école de commerce en Franche-Comté à offrir une formation en apprentissage



Site internet : <http://www.egc-vesoul.fr> E-mail : contact@egc-vesoul.fr

à la sortie de l'EGC
l'assurance d'un métier

3 ans d'études post-bac
la possibilité de
formation en apprentissage
dès la 2e année

COUPON REPOSE À RETOURNER À :
Chambre de Commerce et d'Industrie de Haute-Saône
27, avenue Aristide Briand
BP 19 - 70001 VESOUL cedex Tél. 03 84 96 71 19

NOM Prénom
Adresse Code postal
Ville Classe Etablissement
Tél.

Je désire recevoir :

Un dossier EGC 1 EGC 2 EGC 3 le guide des métiers

CHAMBRE DE COMMERCE ET D'INDUSTRIE DE HAUTE-SAÔNE

EN LIGNE

Les fiches d'infos du CRIJ sur Internet

Vingt-six sont déjà présentes sur www.top-jeunes.com à la rubrique «Chercher une info».

LE CRIJ de Franche-Comté n'oublie pas les nouvelles technologies de l'information et de la communication (NTIC). Outre le Point Cyb, espace de connexion Internet à haut débit gratuit, le CRIJ ne cesse de développer son site Internet (top-jeunes.com). La grande nouveauté du mois de mars 2002 est la mise en ligne de 26 fiches d'information pratique. Ces fiches font partie d'Actuel Franche-Comté, mensuel d'information édité par le CRIJ de Franche-Comté en collaboration avec le réseau information jeunesse de Franche-Comté, le ministère de la Jeunesse et des Sports et le Conseil régional de Franche-Comté. Chaque mois de nouvelles fiches alimenteront le site. Ainsi en février 2003, 240 fiches seront en ligne autour de 8 thèmes de recherche d'ores et déjà disponibles sur top-jeunes.com :

- 1 - Enseignement : Réseau information jeunesse, ONISEP, Services d'orientation scolaire, Rectorat et inspections académiques.
- 2 - Formations / Métiers : Inscription aux concours administratifs, Préparation aux concours administratifs, Travailler dans une collectivité territoriale, Travailler dans une entreprise publique.



Dessin Christian Maucler/Mission BD-Audincourt.

- 3 - Emploi : ANPE et ASSE-DIC, Agences infirmières, Chambres de commerce et d'industrie, Chambres de métiers, Chambres d'agriculture, Associations intermédiaires et entreprises d'insertion.
- 4 - Formation continue : Espaces jeunes.
- 5 - Société / Vie pratique : Caisses d'allocation familiales, Centre d'information des droits des femmes et des familles.
- 7 - Vacances : Séjours linguistiques, Réductions de

- transports, Vols réguliers et charters.
- 8 - Etranger : Consulats Grand Est, Mobilité des jeunes à l'étranger (sauf Europe), Au pair à l'étranger - correspondants régionaux, Se préparer à travailler dans l'humanitaire, Mobilité des jeunes en Europe.
- 9 - Sport : Directions de la jeunesse et des sports.

Norredine Ferchichi

Pour toute information complémentaire, www.top-jeunes.com (e-mail : crij@top-jeunes.com)

VIDÉO Découvrez les métiers de la charpente

Dans le cadre du contrat de progrès construction bois, l'Association pour le développement des industries du bois a réalisé une vidéo de 17 minutes nommé «mon métier charpentier». Un document visant à donner aux jeunes une idée actuelle d'un métier vieux comme le monde et qui, pour cette raison, donne à beaucoup de gens une image décalée avec la réalité. «Les artisans vieillissent, les industries ont

du mal à trouver de la main d'oeuvre. Les métiers du bâtiment ont mauvaise réputation, on les dit sales, durs, mal payés» explique l'association. Qui plus est, le vocabulaire charpentier ne laisse qu'une idée vague de ce qu'il recouvre. Les métiers en relation avec la charpente sont nombreux, diversifiés, «de l'ouvrier poseur au chef d'atelier, en passant par le technicien en machines informatisées, le lamelliste,

le bureau d'études...». Ces métiers reposent sur une tradition de plusieurs siècles mais n'hésitent pas à utiliser les nouvelles technologies. Les diplômés vont du CAP à l'ingénieur, avec des passerelles pour évoluer par la formation continue.

Pour en savoir plus, n'hésitez pas à demander la vidéo à l'ADIB, maison de la forêt et du bois, 20 rue François Villon, 25041 Besançon cedex (03.81.51.97.97).

DEFENSEUR DES ENFANTS Mission au profit des plus jeunes

A la suite d'une décision du Parlement, Claire Brisset est devenue la première défenseuse des enfants le 3 mai 2000. Son rôle : défendre et promouvoir les droits des enfants lorsque ceux-ci sont en danger. Etant une autorité de l'Etat indépendante, elle a pour mission l'identification de problèmes dans l'environnement de l'enfant, la gestion de cas individuels non réglés par les services adéquats, la proposition de modifications législatives, l'information et la formation de parents et enfants en vue d'une meilleure connaissance de leurs droits. Le défenseur ne se substitue pas aux services spécialisés ou à toutes autres autorités judiciaires, il leur transmet les cas urgents. Il agit lorsque les recours normaux restent infructueux. De plus, il ne peut intervenir lors d'une procédure judiciaire en cours et ne peut contester une décision de justice. Toutefois, il peut formuler des injonctions lors d'une violation de la décision judiciaire. Les jeunes de moins de 18 ans, la famille ou les représentants légaux, les associations reconnues d'utilité publique et spécialisées dans les droits des enfants peuvent saisir le défenseur. Dans certains cas, ce dernier demandera à la personne concernée de le saisir directement. Ce recours est gratuit,

confidentiel et se fait uniquement par écrit.

François Jacob est le correspondant territorial pour la Franche-Comté. Il vient en appui et facilite le contact entre le mineur, sa famille et l'institution. Il ne se substitue à aucun service juridique, social ou autre. Sa mission est de transmettre les informations, les éventuels problèmes relatifs à l'enfant. Il est, comme le défenseur, tenu au secret professionnel.

En cas d'urgence (découverte de maltraitance, violences, agressions sexuelles) contacter l'Enfance Maltraitée au 119 (Numéro vert). Le défenseur travaille en collaboration avec cette association.

Rens : le défenseur des enfants, 85 bd du Montparnasse 75006 Paris (01.53.86.15.50, www.defenseurdesenfants.fr). François Jacob, correspondant territorial Franche-Comté du Défenseur des enfants, Préfecture du Doubs, 6 rue Charles Nodier 25035 Besançon cedex (06.87.09.04.68). Rappel : dix Droits Fondamentaux : droit d'être aimé et respecté, droit d'être nourri, droit d'être soigné, droit d'avoir une identité, droit d'avoir une éducation, droit d'être protégé de la violence, droit à l'égalité entre filles et garçons, droit de rêver, rire et jouer, droit de ne pas être exploité, droit de s'exprimer et de donner son avis.

En bref

● **VACANCES - l'UFCV de Franche-Comté** (Union française des centres de vacances) édite deux catalogues de vacances pour l'été 2002. Le premier (intitulé «Vacances adaptées»), destiné aux enfants et aux adultes présentant un handicap mental, propose une cinquantaine de séjours. Afin de favoriser la constitution de groupes homogènes, ceux-ci sont classés en fonction de l'autonomie des personnes handicapées. Que ce soit à la mer, à la montagne, à la campagne ou à l'étranger, les destinations offertes sont nombreuses. Le second catalogue concerne les vacances des enfants et des adolescents et présente plus de 30 séjours destinés aux 4-18 ans. Tous les séjours adhèrent à «La

Charte Qualité Centres de Vacances UFCV» et invitent les jeunes à des destinations et des activités diversifiées. Renseignements et catalogue gratuit sur demande au 03.81.47.48.13 (pour «Vacances adaptées») et au 03.81.47.48.10 (pour «Vacances Enfants Adolescents»).

● **PORTES OUVERTES - à Besançon**, le cours Biomedal prépare aux concours d'une quinzaine de métiers médicaux, paramédicaux et sociaux, avec un taux de réussite de 71%. Pour mieux faire renseigner les jeunes intéressés, une journée portes ouvertes est organisée le 24 avril de 9h à 18h. Cours Biomedal, 8 rue Pasteur, 25000 Besançon (03.81.82.10.50).



* Prisma Horizon de 21 à 25 ans inclus (tarif 2002)

mutuelle
bisonline

27, rue Claude Pouillet
25041 Besançon cedex

mutuelle
de montbéliard

3, rue l'Ecole Française
25200 Montbéliard

mutuelle
du haut-doubs

1, rue Neuve
25500 Morteau

► N°Azur 0 810 81 25 25
PRIX APPEL LOCAL

FAITES CONFIANCE A DE VRAIES MUTUELLES



mutuelle est une marque de la mutuelle

En bref

● **MULTIMÉDIA** - L'Onisep publie ce nouveau titre dans sa collection Avenirs. Il offre un panorama complet des métiers et des formations de ce secteur dont l'originalité réside dans la pluridisciplinarité de ses équipes. En vente à l'espace librairie Onisep (45, avenue Carnot, 25000 Besançon) et au CIO de Lons-le-Saunier, Vesoul et Montbéliard.

● **NATURE** - Le Conseil régional de Franche-Comté vient d'éditer, sous l'égide de son Observatoire régional de l'environnement, en partenariat avec le CPIE de la basse vallée de l'Ognon, un ouvrage qui recense le patrimoine fruitier de la région avec répertoire et guide de la sauvegarde et de la valorisation de ce patrimoine. Des conseils pratiques sur la plantation, la taille, la greffe, la conservation des fruits rendent ce guide intéressant aussi bien pour les arboriculteurs que pour les néophytes. On peut se le procurer contre 20 € au CPIE, maison de la nature, 70150 Brussey (03.84.31.75.49).

● **PAQUES** - Le 1^{er} avril, le Conseil général du Doubs organise une grande chasse à l'œuf à la Saline Royale d'Arc-et-Senans à partir de 11 h. Entrée gratuite, 25.000 œufs en chocolat et 25 lots d'une valeur total de 2.500 € seront disséminés.

ANNIVERSAIRE

Vingt ans de décentralisation pour l'intérêt général

Elle a donné naissance aux Conseils régionaux

LE CONSEIL RÉGIONAL de Franche-Comté le rappelle à travers une campagne menée en mars : la loi sur la décentralisation a 20 ans et lui aussi. Proposée et mise en œuvre par Gaston Defferre, alors Ministre de l'intérieur et de la décentralisation, cette loi définissait compétences, droits et libertés pour les régions, les communes et les départements. Une réforme qui semble aujourd'hui bien admise par le public : selon une enquête de la SOFRES pour la Datar, réalisée en janvier, 56 % des français souhaitent une poursuite du processus de décentralisation et 30 % veulent le garder en état. Pourtant un tiers des enquêtés ignorent les principes qui la guident. Mais s'il est vrai que l'enchevêtrement des compétences entre les différentes collectivités peut apparaître complexe. "La décentralisation est, selon Daniel vaillant, Ministre de l'intérieur, une réforme partagée. Avec elle, la puissance publique n'a



formation transports lycées économie

Depuis 20 ans, tout nous rapproche

1982
2002

Entre nous, c'est une histoire d'avenir

Conseil régional
de Franche-Comté

rien perdu de son efficacité. Bien au contraire, elle a gagné en efficacité, en réactivité, en

adaptabilité et en solidarité". En effet, comme l'indique la campagne du Conseil régio-

nal, la décentralisation a eu pour effet de rapprocher l'autorité publique des citoyens.

CF04897



NOS FORMATIONS SUPERIEURES

<http://www.notredamesaintjean.com>● BTS ACTION COMMERCIALE ⁽¹⁾● BTS ASSISTANT DE GESTION PME PMI ⁽²⁾● DPECF ⁽²⁾
(Diplôme Préparatoire aux Etudes Comptables et financières)● BTS FORCE DE VENTE ⁽²⁾● BTS COMPTABILITE et GESTION DES ORGANISATIONS ⁽¹⁾● BTS BANQUE ⁽²⁾ (ouverture pour septembre 2002 accordée par le Conseil Régional)

BAC + 3 : CHARGE DE DEVELOPPEMENT A L'INTERNATIONAL

BAC + 1 : FCIL "CRÉ-@RTS" ANNEE PREPARANT AUX CONCOURS DES GRANDES ECOLES *

Le LYCEE SAINT JEAN, c'est aussi :

- Une équipe pédagogique performante (85 % de réussite en moyenne au BTS...)
- Un environnement pédagogique de qualité (salles informatiques, espace multimédia, centre de documentation...)
- Un nouvel internat de la seconde au BAC+3,
- Un très fort partenariat avec de grands groupes nationaux et des entreprises régionales (CASINO, FRANCE TELECOM, LA POSTE...).

(1) En formation initiale classique et en alternance / (2) En alternance seulement : contrat d'apprentissage et/ou de qualification.
* Demande d'ouverture pour septembre 2002 en cours d'instruction

INSTITUTION
NOTRE DAME
SAINT JEAN

BESANCON

Etablissement privé sous
contrat d'association avec l'EtatECOLE MATERNELLE
et PRIMAIRE
30 rue Grange du CollègeTél 03 81 47 41 20
Fax 03 81 47 42 87COLLEGE
de la 6^{ème} à la 3^{ème}
30 rue Grange du CollègeTél 03 81 47 41 23
Fax 03 81 47 41 29LYCEE
d'enseignement général
(BAC L - E S - S)
et technologique
(BAC STT)
1 rue de l'EspéranceTél 03 81 47 42 20
Fax 03 81 50 98 70

SPORT

Pôle des Montboucons : un outil exceptionnel pour le handball en Franche-Comté

Inauguré en 2001 et financé intégralement par le Conseil régional, ce bâtiment doit permettre d'enrichir encore un travail de formation déjà remarquable en Franche-Comté.

C'EST un outil unique pour le monde du handball. «Exceptionnel» aux dires de Joëlle Demouge, conseillère technique sportive mise à disposition de la Ligue par Jeunesse et Sports. «Quand ils le découvrent, mes collègues des autres ligues sont très envieux». Cet outil, c'est un bâtiment neuf et moderne à Besançon, aux Montboucons, près du lycée Ledoux : deux terrains, une salle de musculation, des vestiaires, un local de contrôle anti-dopage, un autre pour les soins, des salles de réunions avec équipement audiovisuel, des bureaux. L'ensemble, ouvert depuis un an, sert à la fois de lieu d'accueil de trois pôles (France et espoir féminins, espoir masculin) en Franche-Comté et de locaux pour la Ligue. L'autre pôle France, à Talence (Aquitaine), est par exemple logé par le CREPS local. Mais l'équipement peut aussi accueillir des équipes (celle de Chine y a récemment fait un stage de 10 jours), être loué par des clubs, des établissements scolaires ou des entreprises pour des réunions ou des séminaires. «Au départ, on souhaitait juste une salle de sports et quelques bureaux, pour nous simplifier la vie. Avant la construction du bâtiment, mais l'on passait un temps fou à s'organiser, à trouver une salle ici ou là dans la ville pour s'entraîner, à jongler avec les horaires. C'était un peu dispersé ! Il faut savoir que les différents pôles, c'est environ 70 h d'entraînement par semaine. Désormais, ce problème n'existe plus et l'on va pouvoir se consacrer à hausser le niveau» signale la conseillère technique. Plutôt que jouer petit bras, le Conseil régional a décidé qu'il fallait se donner les moyens d'avoir véritablement un bel outil. La construction du pôle a fait l'objet d'un consensus rare entre le Conseil régional de Franche-

Comté qui a financé intégralement le projet à hauteur de 1,85 million d'euros (12 MF), la fédération de handball, Jeunesse et Sports, la Ville de Besançon, qui a offert le terrain de construction, et le Conseil général du Doubs qui a financé la salle de musculation. Cette volonté commune est une réponse aux réussites de l'ESBF, depuis longtemps l'une des équipes majeures du handball français, et au remarquable travail de formation effectué en Franche-Comté. «Le Conseil régional a construit les murs parce que le pôle existait. Et le pôle existait à cause de l'histoire du handball (ici), résume Joëlle Demouge, l'une des artisanes de cette réussite. Si le bâtiment est récent, le pôle France féminin existe à Besançon depuis 1995. Dans des conditions malaisées, on notera simplement que 28 joueuses et joueurs ont été internationaux A, espoir ou jeune pendant leur présence au pôle. Le handball franc-comtois a sorti depuis quelques années des joueuses exceptionnelles qui ont également contribué à porter haut le niveau de l'équipe de France. Des filles surtout mais aussi quelques garçons. Les liens entre le «pôle» et l'ESBF, mais aussi les autres clubs de la région sont constants, il existe une synergie qui profite autant aux uns qu'aux autres. «Ce sont des vases communicants. Le pôle doit beaucoup de son existence à l'ESB mais l'ESB profite aussi d'un lieu de regroupement d'élite» indique la conseillère technique, qui fut aussi entraîneur de l'ESBF. Vesoul, en D2 féminine, compte par exemple 80 % de joueuses passées par le pôle. Du coup, la Franche-Comté devient attractive, en particulier pour le hand féminin. Le recrutement est national. Parmi les pensionnaires actuelles, certaines viennent de l'Aube, de Dijon,



de Bretagne, de Paris... Cela correspond à un souhait du Conseil régional qui voit dans cet équipement un moyen de retenir des jeunes sportifs dans la région. Les retenir et désormais en attirer. Le pôle permet de faire perdurer les résultats d'une région qui compte aujourd'hui une douzaine d'équipes masculines et féminines dans les différents championnats nationaux. Mais le staff du pôle ne compte pas s'arrêter là. Pour Joëlle Demouge, le bâtiment est bien moins un aboutissement qu'un nouveau point de départ. Hausser encore le niveau, éventuellement s'intéresser à l'étranger sont deux volontés actuelles.

Attentif à la vie scolaire

Le pôle France regroupe les élèves post bac qui évoluent dans les différentes équipes de France. Les pôles espoir concer-

nent des élèves de la 3e à la terminale soit, actuellement, 25 lycéennes, 25 lycéens et deux sections sportives au collège Stendhal, toutes deux championnes de France en intersections sportives élite. Ils s'entraînent en semaine aux Montboucons à raison de 10 à 12 heures et jouent avec leur club - franc-comtois - le week-end. Ils ont été recrutés sur des critères physiques, sur leur niveau de handball, mais également sur dossier scolaire. L'Education nationale est un partenaire essentiel au bon fonctionnement d'un pôle. A Besançon, le lycée Jules Haag et le collège Stendhal assurent la scolarité des pensionnaires. Les élèves sont regroupés, il existe des aménagements comme l'absence de cours le samedi matin, il y a un suivi important avec les responsables des établissements, des cours

de soutien sont organisés. Seul bémol actuellement, l'internat du lycée Jules Haag ne fonctionne pas le samedi soir. Ceux qui restent ce jour-là doivent trouver une solution d'appoint comme le centre international de séjour ou une famille d'accueil. On intègre le pôle au niveau de la 3e, éventuellement de la seconde. «Les jeunes entrent pour un an et le renouvellement n'est pas systématique. Il peut y avoir toutes sortes de problèmes, sportifs, médicaux, scolaires. Au cours des 3 ans, on établit une certaine progression : les deux premières années, c'est plutôt de la préparation, des messages à faire passer alors qu'en terminale, c'est du perfectionnement pour se rapprocher du haut niveau» souligne Joëlle Demouge.

Stéphane Paris

Pôle handball, 19 rue Alain Savary, 25000 Besançon (03.81.88.56.03).

Dix pôles en Franche-Comté

Les pôles sont des appellations du ministère de la Jeunesse et des Sports qui définissent des regroupements d'athlètes de 16 à 22 ans afin de renouveler l'élite sportive. Ce label est attribué par le ministère sur proposition des fédérations. Les pôles ont vocation d'offrir aux sportifs de haut niveau la possibilité de préparer leur avenir sportif et professionnel. Ils comprennent un complexe équipé d'installations conformes aux cahiers des charges des fédérations, un personnel d'encadrement compétent et un environnement scolaire et universitaire satisfaisant. L'enracinement d'une discipline à l'échelon régional est également un critère déterminant. En Franche-Comté, 10 pôles existent : 2 pôles France en canoë-kayak slalom et en hand féminin et 8 espoir (VTT, lutte gréco-romaine, judo, basket-ball, canoë-kayak course en ligne et slalom, hand féminin et masculin, natation, ski nordique et de descente). Le Conseil régional est fortement impliqué : il finance les infrastructures (jusqu'à 100 % pour un pôle France et jusqu'à 50 % pour un pôle espoir) et attribue des bourses pour les frais de scolarité et de pensions de sportifs licenciés en Franche-Comté.

En bref

● **MORTEAU - la nouvelle base nautique** a été inaugurée : des travaux financés à hauteur de 228 673 euros ont permis de construire un espace d'accueil, un espace nautique avec bassins et toboggans, une zone de remise en forme humide avec sauna, hammam et plages, des espaces végétalisés intérieurs et extérieurs, des jeux d'enfants, deux courts de tennis. Cette opération s'inscrit dans le cadre du contrat régional de développement du Pays horloger qui

comprend deux axes principaux : l'aménagement d'équipements de loisirs (autre la base nautique, une piscine à Maiche, une salle polyvalente à Belleherbe, une salle de gym à Morveau) auquel le Conseil régional participe à hauteur de 482 600 euros et l'amélioration du cadre de vie (maison des associations, informatisation des bibliothèques de Morveau, de Maiche et du Russey), avec une participation du Conseil régional de 104 323 euros.

LOISIRS

La randonnée, pratique aux n

C'est la première activité touristique de la Franche-Comté.

Activité de loisir conviviale ou pratique sportive sans compétition ni dopage, la randonnée connaît un succès grandissant. Le comité national des sentiers de grande randonnée, né en 1947, s'est transformé au début des années 80 en fédération sportive pour correspondre à l'évolution de la pratique et rassembler des amateurs de plus en plus nombreux. Aujourd'hui, elle compte 140 000 licenciés, 2400 clubs et 6000 bénévoles qui entretiennent les sentiers de grande randonnée, les sentiers de randonnée de pays et les sentiers de petite randonnée. Dans ce panorama, la Franche-Comté n'est pas en reste. L'été dernier, 119 000 nuitées ont été vendues dans les hébergements liés à la randonnée en Franche-Comté. Plus de la moitié dans le Jura, terre privilégiée des longues marches, mais la région dispose d'un panel adapté à tous les goûts, haute montagne exceptée, avec des GR d'une centaine de kilomètre ou des sentiers de petite randonnée, des parcours plats et d'autres plus ardues et de nombreux sentiers de découverte de la nature ou du patrimoine agrémentés de panneaux explicatifs. Hauts plateaux du haut Jura, Pays de Montbéliard, lac de Vouglans, ballon d'Alsace, plateau des Mille Etangs, les sites propices sont nombreux... Au total, près de 8000 km servent dans la région cette pratique de loisir très pratiquée. Rencontre avec Guy Berçot, président du comité régional.

La randonnée a pour particularité de pouvoir se pratiquer facilement sans licence. A-t-on tout de même une idée du nombre ?

A peu près 30 millions de personnes randonnent. Là-dessus, il y a environ 4 millions d'assidus qui pratiquent de façon

intensive. Le reste, c'est plutôt des pratiques familiales, de temps à autre. Il y a environ 180 000 km de sentiers en France. Tout le monde peut y accéder, sans droit d'entrée. Et bien souvent, les gens qui pratiquent ne savent pas du tout comment c'est entretenu. La randonnée est de la compétence des Conseils généraux qui subventionnent les différentes associations pour l'entretien des sentiers.

Que pensez-vous de l'essor actuel ?

Avant, la pratique était surtout sportive. Et puis, au fil des années, notamment à partir des années 85 - 90, les pratiquants se sont diversifiés, on a commencé à voir apparaître des sentiers de petite randonnée, avec un public familial qui sortait un peu du secteur de spécialistes avec grosses chaussures, chaussettes montantes, sac à dos qui arpentent 30, 40 km dans la journée. Il y a une vingtaine d'années, quand on traversait les villages, on était quand même regardés. Maintenant, ce n'est plus le cas. Le temps libre ayant augmenté, on a des gens de tous les âges qui pratiquent de façon simple et agréable. Avec aussi la nécessité, je pense, de se retrouver dans la nature, le calme, de déstresser, de prendre un peu son temps, d'observer. A ma connaissance, c'est une des toutes premières pratiques actuellement. Elle est dans les 10 premières citées par les gens. Cela s'explique facilement : c'est une activité qui ne coûte pas cher, que l'on peut faire en famille, selon son niveau, à son rythme, marcher 1 h, 2 h, 5 h. Il y a vraiment un large panel de possibilités sans avoir la nécessité d'être dans une structure bien encadrée, avec tel ou tel équipement. Une bonne paire

de chaussures, c'est essentiel, un sac à dos avec au minimum une gourde, un peu de vêtements et de nourriture - que bien souvent les gens oublient de prendre. Cela ne va pas chercher loin.

Est-ce que les jeunes pratiquent beaucoup ?

Ce n'est pas une activité où l'on voit tellement de jeunes, de gens de l'adolescence à la trentaine. Parce qu'ils recherchent plutôt la compétition, se mesurer avec quelqu'un ou un chrono. La randonnée n'offre pas cette optique-là. Même si on essaie de mettre en place des sortes de challenges pour ce public. Pas vraiment de la compétition mais par exemple mélanger la randonnée et l'orientation ou la lecture de carte. Mais faire 15 ou 20 km à pied n'est pas ce qui branche les ados.

Quel est le rôle de la fédération ?

D'abord représenter les randonneurs devant les pouvoirs publics, la fédération étant délégataire de Jeunesse et Sports. Le deuxième élément est de proposer une assurance aux clubs adhérents. Troisième chose, très importante, la formation : à mon avis, il devrait y avoir au minimum un cadre breveté par club. Or, il y a énormément d'associations qui n'en ont pas. Ce sont des animateurs compétents pour encadrer et mener des randonnées en toute sécurité et en toute responsabilité. La formation de 80 h est assez intensive. On forme sur le plan national environ 400 animateurs par an. Avec un brevet fédéral de bénévole reconnu par Jeunesse et Sports. Et on est actuellement en discussion pour créer un brevet d'Etat randonnée pédestre. Il y a également d'autres types de formations : baliseur, responsable d'associa-

tions, formateur de formateurs. La fédération informe également les adhérents sur la pratique, les manifestations ; elle apporte aux associations des moyens pour fonctionner ; et enfin il y a une commission sentiers au sein du comité départemental dont le rôle concerne l'entretien des sentiers et leur labellisation.

Quels sont vos rapports avec d'autres publics comme les vététistes, les cavaliers et les chasseurs ?

En Franche-Comté, je dirais qu'il n'y a pas trop de problèmes. On ne se fréquente pas particulièrement, c'est clair, mais on cohabite bien. Simplement, il faut faire attention : on souhaiterait parfois éviter que certains tronçons de sentier ne soient pas communs. Il y a des endroits où il n'y a pas de problème mais d'autres plus abrupts, avec plus de difficultés ou risquant de ne pas supporter le passage de cavaliers au galop devraient être réservés. Dans la pratique, il y a un respect mutuel dans l'ensemble, même si les cas regrettables existent : il m'est arrivé de sentir pendant un certain temps sur mes épaules les naseaux d'un cheval monté par une adulte. Au niveau des chasseurs, c'est un peu différent. On évite d'aller dans certains coins. Avec des amis, on a quand même reçu une volée de plombs il y a un an et demi. Il n'y a rien eu de grave mais la personne ne s'est même pas excusée ! C'est sûr qu'en période de chasse, il n'est pas toujours facile de savoir où sont les chasseurs, surtout si l'on n'est pas chez soi. Il faut se renseigner sur les zones de chasse, faire attention, écouter, éviter d'avoir des vêtements sombres. Quand une balle part, elle part, elle ne s'arrête



pas à 50 m. Quand ils chassent maintenant certains animaux, une balle peut faire 2 km, avec les ricochets éventuels. Mais ici, on ne ressent pas l'animosité que j'ai pu ressentir quand j'ai marché en Sologne par exemple. **Recueilli par S.P.**

Comité régional : M. Guy Berçot, 23 rue du Vallon, 25220 Thise (03.81.61.21.78). Fédération française, 14 rue Riquet, 75019 Paris (01.44.89.93.90 (www.ffrpo.asso.fr).

assistant(e) de direction/trilingue • immobilier • banque • assurance • informatique

ALTERMANANCE

BTS en alternance



FCF

4 chemin de Palente entrée K - 25000 Besançon - tél. 03 81 40 30 44

www.franche-comte-formation.fr

millions d'adeptes



Un loisir qui compte 30 millions d'adeptes en France.

Dessin, Christian Maucier Mission BD - Audincourt.

PRATIQUE

Lieux d'accueil divers pour randos à étapes

Gîtes d'étape et refuges, auberges de jeunesse, campings, relais, points accueil jeunes.

QU'ILS SOIENT spécifiques aux randonneurs ou non (gîtes ruraux, chambres d'hôtes, mais aussi campings voire hôtels), les solutions d'hébergement lors d'une randonnée longue distance sont nombreuses dans la région. Près de 13 000 emplacements de camping et plus de 1500 gîtes ruraux sont par exemple recensés. On notera également la présence de 7 auberges de jeunesse (à Besançon, Pontarlier, Dole, Gray, Vaivre et Montoille, Belfort et aux Rousses). Pour préparer ses étapes, on pourra se référer à différentes fiches Actuel CIDJ qui donnent toutes les infos utiles sur ces hébergements (coordonnées, adresses, tarifs, places, périodes d'ouverture...). A consulter dans les centres information jeunesse : - A commencer par la fiche 7.534 qui regroupe les hébergements spécifiques aux randonneurs : les gîtes

d'étapes, de séjours, équestres ou non sont des hébergements gardés, situés sur un itinéraire de randonnées et offrant la possibilité de cuisiner ou de prendre un repas préparé sur place. Les refuges, accessibles par un chemin de randonnée, offrent en montagne un abri pour dormir et se restaurer. Il existe 188 adresses pour ces deux types de lieux.

- Fiche 7.533 : tout sur les auberges de jeunesse en Franche-Comté.

- Fiche 7.532 : les campings à la ferme et aires naturelles de camping : 26 lieux d'accueil en milieu rural proches d'une exploitation agricole avec des emplacements variant de 6 à 25. Les CIJ disposent également d'une brochure du CRT récapitulant les adresses de tous les campings.

- La fiche 7.531 regroupe trois types de relais : les gîtes de France dont les relais départementaux publient chaque année des guides où sont mentionnés gîtes ruraux, chambres

et tables d'hôtes labellisés (les guides sont consultables dans les CIJ) ; les relais agriculture et tourisme qui encouragent les agriculteurs à développer des formules d'accueil et à valoriser des produits touristiques grâce notamment à la marque «bienvenue à la ferme» ; les relais accueil paysan qui proposent gîte et couvert en permettant de mieux connaître le métier d'agriculteur et son environnement.

- Fiche 7.5321 : les points accueil jeunes en Franche-Comté ont été créés à l'initiative du ministère de la Jeunesse et des Sports : ce sont des lieux d'étape qui offrent, essentiellement durant les vacances d'été, un espace pour camper et un équipement simple permettant de se laver, de s'abriter et de cuisiner. Ces espaces d'un coût modique sont réservés aux jeunes de 13 à 18 ans. Il en existe 25 en Franche-Comté.

BALISES FFRP Trois types de sentiers

Afin de permettre aux randonneurs de s'orienter plus facilement, un balisage a été mis en place par la FFRP. Trois sortes de sentiers ont été créées.

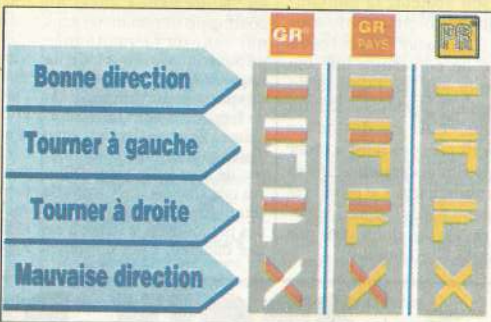
- Les GR (grande randonnée) : reconnaissables à la couleur blanche et rouge de leur balisage, ces parcours linéaires se caractérisent par leur esprit sportif. Les plus importants passant en Franche-Comté sont le GR5 (reliant la mer du Nord à la Méditerranée), le GR9 (de Lons-le-Saunier à Saint-Tropez) et le GR59 (assurant la liaison entre les deux).

- Les GR de Pays : au fil des années, ces itinéraires en boucle se sont ajoutés aux

GR. Balisés en jaune et rouge, ils se parcourent en 5 ou 6 jours.

- Les PR (promenade et randonnée) : le plus souvent représentés par un trait jaune, ces circuits en boucle ne durent qu'une demi-journée au maximum. Ils couvrent l'ensemble du territoire et permettent de découvrir un site, un village ou un musée.

Les sentiers sont jalonnés de marques de peinture sur les rochers, les arbres, les murs ou les poteaux. Leur fréquence varie selon le terrain. En France, il existe 60.000 km de sentiers grande randonnée (GR et GR de Pays) et 80 000 km de PR.



INFOS PRATIQUES Les comités départementaux

Pour connaître les lieux de randonnées, pour savoir où se procurer cartes ou topo-guides, pour connaître les organismes proposant des randonnées avec un accompagnateur, on peut se renseigner dans les offices du tourisme ou encore consulter les comités départementaux de randonnée :

- comité départemental du Doubs, c/o Jean-claude Poissenot, 7 route

de Marchaux, 25220 Thise.

- comité départemental du Jura, c/o comité départemental du tourisme, 8 rue Louis Rousseau, 39000 Lons-le-Saunier (03.84.87.08.77).

- comité départemental de la Haute-Saône, 12 impasse de la Voûte Prolongée, 70400 Héricourt.

- comité départemental du Territoire de Belfort, c/o Marcel Lallemand, 2 rue des Clarines, 90350 Evette Salbert.

JUN Deuxième marche du ballon d'Alsace

Le comité régional de la randonnée et L'Est républicain organisent le 23 juin la deuxième marche du Ballon d'Alsace, qui coïncidera avec la fête de la randonnée pédestre. Des itinéraires balisés et ponctués de ravitaillements ouverts à tous seront proposés sur différentes distances : 70, 57, 42, 30, 22 et 11 km. Les départs seront fixés de telle façon que tous les participants arrivent aux alentours de 18 h 30 à l'Arche de Bethoncourt. Pour les deux plus grandes distances, le rendez-vous est fixé à l'Arche et les randonneurs seront emmenés en bus au départ. Pour les autres distances, des bus attendront les marcheurs à l'arrivée

pour les ramener à leur véhicule. Au cours de la journée des navettes permanentes reconduiront ceux qui abandonneront. Cette manifestation à laquelle ont participé 600 personnes l'an dernier n'a aucun objectif de compétition et se veut surtout festive.

Frais d'inscriptions de 6 à 10 euros. Bulletins d'inscriptions disponibles dans L'Est Républicain, aux agences de L'Est Républicain de Belfort et Besançon ou auprès du comité régional de Franche-Comté de la fédération française de randonnée pédestre, 23 rue du Vallon, 25220 Thise.

En bref

● **CLUB ALPIN FRANÇAIS** - outre celle de Besançon, six autres sections du Club Alpin existent en Franche-Comté. Belfort : 11 rue des Eglantines, 90850 Essert (03.84.21.27.25). Haut-Doubs : rue de la Fontaine, 25300 Pontarlier (03.81.46.59.56). Haut-Jura : 8 boulevard de la République, 39200 St-Claude (03.84.45.58.62). Lons-le-Saunier, 3 rue des Tanneurs, BP831, 39008 Lons le Saunier (03.84.47.69.35). Pays de Montbéliard : 5 rue du Mont Bart Prolongée, 25200 Montbéliard (03.81.91.87.78). Vesoul : 53, rue Jean Jaurès, BP13, 70001 Vesoul (03.84.76.21.24).

● **VIA FERRATA** - afin de diversifier les activités touristiques de son secteur, la communauté de communes du canton d'Amancey (Doubs) envisage de construire une via ferrata sur les falaises du Verneau à Nans-sous-Sainte-Anne. Les randonneurs sportifs pourront ainsi accéder à des sites jusqu'alors réservés aux grimpeurs. Ce projet est soutenu par le Conseil général du Doubs qui a voté une aide de 12 623 euros.

MULTIACTIVITÉS

Bouger avec le Club alpin français

Pratique sportive de pleine nature et formation aux activités : les deux axes de l'association.

PRINCIPALES activités proposées par le club alpin français (CAF) de Besançon à ses 660 adhérents : la randonnée et l'alpinisme. Cette association organise, en France et à l'étranger (Suisse et Italie principalement), de nombreuses sorties de difficultés différentes. Selon Jean Turba, le président du CAF de Besançon, «ici nous sommes orientés montagne. Mais, l'alpinisme ne dure que 2 à 3 mois par an. Nous avons aussi un contingent important de gens qui font de la randonnée pédestre, alpine et de la raquette». Autres possibilités de sport : le canyoning, le ski de fond, de piste et le ski alpinisme. Pour ce dernier, Jean Turba explique qu'il «ne s'agit pas de hors-piste mais d'aller sur des sites où il n'y a pas de remontées mécaniques, sur des parcours où la neige n'est pas damée». Lors de toutes

les activités, les personnes sont encadrés par des bénévoles brevetés du CAF.

Stages

Parmi les missions du club alpin, la formation des adhérents figure en tête de liste. «Nous souhaitons qu'ils deviennent autonomes. C'est un principe minimum et nécessaire pour évoluer de la meilleure manière possible dans un milieu qui comporte des dangers objectifs», indique Jean Turba. Dans ce cadre, des cycles d'initiation ou de perfectionnement sont organisés. Apprendre à s'orienter. Analyser la météo. Savoir s'équiper. Pour les alpinistes, il s'agit aussi de connaître les techniques d'escalade, d'assurage ou de progression sur un glacier et un névé. Les jeunes font également partie des préoccupations du



CAF de Besançon. «Le ski alpinisme est bien vu chez les jeunes. En plus, nous pouvons leur prêter l'équipement. Car, s'ils devaient l'acheter, ce serait un investissement qui n'est pas à leur portée. Mais nous pensons aussi en terme de multi-activités. Les jeunes aiment zapper. Ce qui serait bien, c'est de leur proposer une semaine en moyenne montagne avec, par

exemple, 2 jours d'escalade puis 2 jours de canyoning, etc. Nous sommes aussi en train de développer du surf alpinisme.» L'association s'occupe également de la gestion d'un patrimoine de 142 refuges de haute et moyenne montagne. **N.B.**

Club alpin français de Besançon, 14 rue Luc Breton, 03.81.81.02.77 (du mardi au vendredi, 17h-19h).

+ CROIX-ROUGE FRANÇAISE

**Formations de la Croix-Rouge
Un passeport pour la réussite**

FORMATIONS DE LA CROIX-ROUGE
- UN PASSEPORT POUR LA RÉUSSITE -

**FORMATION DIPLOMANTE
EN SECRETARIAT MEDICO-SOCIAL**

- Deux ans d'études à temps plein après le BAC ou examen de niveau et 800 heures en milieu professionnel
- Clôture des inscriptions : **le 30 juin 2002**
- Possibilité de formation avec dispense sur 1 an (D.F./salariés)
- Financement Conseil régional Franche-Comté/CIF
- Régime étudiants de la Sécurité Sociale

**PRÉPARATION AUX CONCOURS
PARAMÉDICAUX ET SOCIAUX**

Depuis 1960, nous accompagnons des étudiants dans leur préparation aux concours

Nous leur offrons :

- Un enseignement adapté au concours préparé, grâce à une équipe pédagogique de formateurs professionnels (niveau maîtrise et plus)
- Une aide méthodologique
- Un entraînement efficace dans un climat convivial*

***LES RÉSULTATS SONT LÀ POUR LE PROUVER**

Métiers de la santé

- Kinésithérapeute
- Psychomotricien
- Ergothérapeute
- Orthophoniste
- Infirmier
- Pédicure-podologue
- Manipulateur en électroradiologie
- Orthoptiste-audioprothésiste
- Technicien en analyse bio-médicale
- Aide-soignante (à partir d'avril 2002)

Métiers du social

- Assistant de service social
- Educateur spécialisé
- Educateur de jeunes enfants
- Moniteur éducateur
- Auxiliaire de puériculture

Renseignements :

**ÉCOLE DE SECRETARIAT MEDICO-SOCIAL
ET ANNEE PREPARATOIRE ET D'ORIENTATION**
17-19, rue Renan - 25000 BESANÇON
Tél. 03.81.83.04.39 - Fax 03.81.81.62.74

Devenir secrétaire médico-sociale, un objectif professionnel et une carrière intéressante...

A Besançon, la Croix-Rouge propose une formation de secrétaire médico-sociale à temps plein sur 2 ans. Adaptée au marché, intelligente, pragmatique, cette formation, estampillée "Diplôme de la Croix-Rouge" débouche sur un métier passionnant, à dominante sociale et paramédicale.

A l'issue de la formation, les étudiants passent un examen et sur les 96 % reçus, 100 % trouvent un emploi rapidement.

Il est maintenant possible d'accéder au certificat de secrétariat médico-social par une formation intensive en 1 an, pour les personnes disposant d'une expérience professionnelle.

L'école de la Croix-Rouge prépare également aux concours destinés à accéder aux métiers d'infirmier, d'assistante sociale, d'éducateur de jeunes enfants, d'ergothérapeute, d'orthophoniste, d'auxiliaire de puériculture et d'aide-soignante. Le module social évolue dans son organisation et sa durée pour mieux répondre aux exigences des concours. Désormais 2 formules sont proposées : la première à temps plein avec 2 stages, destinée plus particulièrement aux jeunes sans expérience. La seconde, courte, pour un appui spécifique dans les différentes techniques à maîtriser pour les personnes ayant déjà une expérience dans le secteur.

En assurant à chaque étudiant un apprentissage de qualité, en effectuant un suivi adapté pour chaque formation, et en utilisant les services d'enseignants compétents dans leur domaine d'intervention, la Croix-Rouge vise pour vous ce qu'il y a de meilleur !

La Croix-Rouge française : des écoles à taille humaine, des formations en adéquation avec le cursus choisi.

**ÉCOLE DE SECRETARIAT MEDICO-SOCIAL
ET ANNEE PREPARATOIRE ET D'ORIENTATION**

17-19, rue Renan - 25000 BESANÇON
Tél. 03.81.83.04.39 - Fax 03.81.81.62.74

MARCHE

A travers le parc naturel régional du Haut-Jura

Gorges, tourbières, belvédères : une nature riche et majestueuse pour pratiquer la randonnée.

AVEC une superficie de 170 000 hectares, le parc naturel régional du Haut-Jura couvre 110 communes réparties sur le Doubs, le Jura et l'Ain. Mosaïque de milieux, paysages contrastés, faune et flore d'un grand intérêt biologique : le parc préserve un territoire de moyenne montagne possédant toutes les formes géologiques jurassiques (cômbes, cluses, gorges,...) et dominé par la forêt. Ce relief - lieu privilégié où résident chevreuils, chamois, lynx, grands têtards, pics noirs et quelque 110 autres espèces d'oiseaux - ouvre de nombreux chemins pour



la promenade. «Il y a environ 3000 kms de randonnées», explique Gilles Prost, chargé des activités plein air et de l'action culturelle du parc. «Ils sont décomposés en itinéraires de grandes randonnées qui traversent le parc et en itinéraires de petites randonnées qui sont des promenades en boucle de quelques heures où le randonneur revient à son point de départ». Des

animations estivales sont organisées durant les mois de juillet et août : des accompagnateurs moyenne montagne diplômés permettent de découvrir le parc en toute sécurité. «Mais la plupart des randonneurs font de la randonnée en autonomie», indique Gilles Prost. «La majorité d'entre eux font de la petite randonnée. Ils ont loué un hébergement, soit

une chambre d'hôtel, soit dans un gîte et ils font de la randonnée plusieurs jours de suite mais en revenant tous les soirs à leur logement».

Sentiers de découverte

Protéger la faune et la flore. Maintenir la diversité des paysages. Sensibiliser le public. Dans le cadre de ces différentes missions, le parc a aménagé plusieurs sites pour les

promeneurs. «Nous avons 13 sentiers de découverte concernant la flore, les paysages, la géographie, le patrimoine et la petite faune. Mais, pour la faune, c'est un peu plus difficile parce que la meilleure façon de préserver les animaux, c'est de les laisser vivre naturellement». Généralement de difficulté faible à moyenne, ces sentiers sont agrémentés de

panneaux, de tables de lecture et d'orientation afin d'amener les randonneurs à mieux comprendre le territoire. Du circuit de la Roche Fauconnière (où sont présentées la formation du relief et les origines des roches) au sentier d'interprétation de l'architecture du village de Lajoux en passant par les moulins Piquand à Longchaumois, les tourbières de Nanchez ou les gorges de l'Abîme, les parcours se caractérisent par leur diversité.

Nathalie Babista
Renseignements, Parc naturel régional du Haut-Jura, 39310 Lajoux (03.84.34.12.30 et sur Internet, www.parc-haut-jura.fr).

ASSOCIATION

Des randos longue durée dans le Jura

A pied, à VTT ou avec un âne de bât, Jura Randonnées renouvelle les plaisirs de ce sport grâce à ses différentes formules.

Découvrir les mille et un recoins du Jura en pratiquant une activité physique, voilà ce que propose l'association Jura Randonnées. Depuis sa création il y a 10 ans, elle organise différents parcours de randonnées, avec des niveaux de difficultés variés. Elle rend ainsi ce sport accessible à toute personne en bonne santé. Itinéraires planifiés ou personnalisés, avec ou sans guide, pour un week-end ou pour une semaine, les possibilités offertes par l'association sont nombreuses. Autre originalité : les moyens de réaliser les ran-

données. Outre les balades pédestres, il est possible de se faire accompagner d'un âne de bât ou de découvrir le Jura en VTT. Durant l'hiver, ski de fond et raquettes à neige sont également de la partie.

Jura Randonnées prend en charge l'hébergement (hôtel, chambre d'hôte, gîte d'étape ou refuge), la restauration (en pension complète ou en demi-pension), le transport des bagages d'une étape à l'autre et l'assurance. Elle donne également la possibilité de louer du matériel sur place. Son ancrage dans le pays du Jura se concrétise effectivement par des

collaborations avec des professionnels locaux. Engagée dans une action touristique se rapprochant de la notion de «Tourisme de Pays», l'association souhaite valoriser le patrimoine naturel, historique, culturel et humain du Jura. Elle fait partie du réseau «Vagabondages», un groupement d'organismes de randonnées et de vacances actives non motorisées dont elle a signé la charte et s'est engagée à respecter l'éthique professionnelle. **N.B.**

Jura Randonnée, Le village, 39370 La Pesse (03.84.42.73.17 et www.jura-rando.com).

THEME **Découvrir la Franche-Comté à travers le terroir comtois**

Le Conseil régional de Franche-Comté en partenariat avec l'Union régionale des Centres permanents d'initiatives pour l'environnement (CPIE) a publié un guide qui se veut le compagnon des vacanciers et des promeneurs. Il invite à la découverte du patrimoine naturel franc-comtois et initie les randonneurs aux plaisirs gastronomiques, artisanaux et architecturaux de la région.

«Terroirs comtois» liste tous les lieux et points forts de la région. Les touristes apprécieront le cadre dépaysant, accueillant de la vallée de la Loue ou du ballon d'Alsace. Les gourmands dégusteront le vin de paille du Jura, les fromages et autres mets subtils. Les écologistes découvriront comment la région renouvelle l'énergie avec des balades en bateau solaire sur le Doubs et la Saône ou avec le chauffage automatique au bois. Les exploitations minières,

les espaces botaniques et les sentiers forestiers (forêt de la Chaux) raviront tous les amoureux de la nature. Pourvus d'une forte tradition industrielle, les musées de l'horlogerie, du jouet et les salines dévoileront un savoir-faire artisanal reconnu. Le musée des maisons comtoises ainsi que le musée populaire comtois témoignent d'un mode de vie spécifique à la région. De plus, le cheval comtois et la vache montbellarde sont les deux espèces emblématiques de la région. Au total, une soixantaine de lieux sont recensés avec toutes informations utiles (durées d'excursions nécessaires le cas échéant, coordonnées, accès et tarifs des sites).

V.M.
Le guide «Terroirs comtois» est disponible au Conseil Régional de Franche-Comté, à l'Observatoire régional de l'environnement de Franche-Comté, square Castan à Besançon.

GUIDES **Excursions et découvertes dans le Haut-Jura**

Un guide des «Tours dans le Haut-Jura» est mis à disposition des randonneurs. Réalisé par le Parc naturel régional du Haut-Jura et par la FFRP, il décrit les itinéraires de grande randonnée (GR) et de grande randonnée de pays (GRP) du Haut-Jura. Une carte accompagne chaque parcours avec, en plus, des indications sur les possibilités d'étape dans les villages et les services qu'y sont proposés. Cet ouvrage contient

également quelques explications sur certains villages, sur la faune, la flore et la géomorphologie. Il existe trois autres guides sur la région : «Lacs et plateaux du Jura, Gorges du Doubs», «Des Vosges au Jura», «Hauts plateaux du Jura, Tour du pays de Haute-Joux/Mont-Noir et de la région de Champagnole».

En vente (sur commande : 13,60 euros) à la Maison du Haut-Jura, 39310 Lajoux (03.84.34.12.30).

En bref

● **BROCHURES** - le 24 avril, le CRT (Comité régional du tourisme) de Franche-Comté va publier une brochure spéciale «Randonnée». Il y présentera les lieux de prédilection pour la pratique des loisirs nature et de la randonnée, première activité touristique de la région.

● **AMÉNAGEMENT** - un axe du Plan départemental des itinéraires de promenade et de randonnée (P.D.I.P.R.) sera aménagé entre Omans et la source du Lison. Il s'inscrit dans la continuité du tronçon qui sera mis en place en 2002 entre Omans et Mouthier-Hautepierre (Vallée de la Loue). La communauté de communes du canton d'Amancey a engagé une étude suite à l'aménagement

de cet axe. Financée à 50% par le Conseil général du Doubs, elle permettra d'identifier les boucles locales qui y seront greffées.

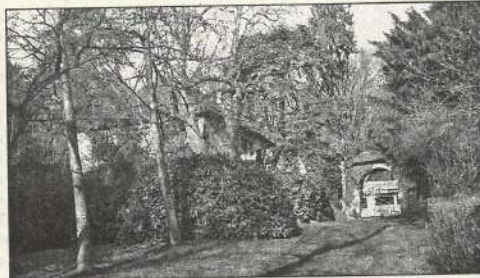
● **CLUBS** - les organismes proposant des randonnées pédestres sont trop nombreux pour être recensés. Il en existe par exemple une quinzaine à Besançon ; des associations spécialisées mais aussi des MPT ou des comités de quartier. Signalons pour les étudiants que le service universitaire des activités sportives de plein air propose régulièrement des sorties pour étudiants et personnels de l'université. Pour connaître tous les clubs, consulter les fiches Actual Franche-Comté 7.282 et 9.84 dans les centres information jeunesse.

BESANÇON

Nature et culture se côtoient à la Grange Huguenet

Après avoir parcouru les siècles, ce site témoin de l'histoire bisontine s'ouvre partiellement au public.

SITUÉE en plein cœur de Besançon, la Grange Huguenet est enfouie dans un parc de quatre hectares et demi. Cette maison, datant du 17^e siècle, possède une histoire particulière. «Elle est connue pour avoir abrité Louis XIV en mai 1674 lorsqu'il est venu assister à la reddition de Besançon» indique Mme Coobar, guide conférencier du patrimoine. «Il reste d'ailleurs la table ovale où il aurait mangé ainsi que le dallage de l'époque». Néanmoins, les transformations majeures ont été apportées, au 19^e siècle, par Alfonso Delacroix, architecte de la ville, du diocèse et du département. «Il possédait un hôtel particulier en ville, où il habitait» explique Mme Coobar. «Et il s'est porté garant de son beau-père viticulteur, qui était le propriétaire de la Grange. Celui-ci a été ruiné et Alfonso Delacroix été obligé de vendre son hôtel et d'aller habiter à la Grange». Grâce à l'architecte, la maison a fait l'objet de modifications, notamment dans l'aménagement des tours et des galeries. Mais surtout, Alfonso Delacroix a fait évoluer le parc vers la tendance romantique, en y plaçant des plantes exotiques ou des séquoias, par exemple.



Démarches de sauvegarde

Afin de sauvegarder et de mettre ce patrimoine en valeur, l'association des Amis de la Grange Huguenet a été fondée en mars 2000. «C'était la maison où ma grand-mère habitait» déclare Robert Guillaume, président de l'association et propriétaire de la Grange. Elle est décédée maintenant mais la maison est dans ma famille depuis 1791. Et, avec mon frère, nous y sommes très attachés». Grâce à l'association, la propriété a pu être ouverte au public pour des visites guidées culturelles. Autre objectif majeur : réaliser des projets pour des groupes scolaires, notamment avec les écoles du quartier. «Mais, pour arriver à cela, nous devons sauvegarder les arbres et voir comment restaurer le parc et le bâtiment».

Pour atteindre ses buts, l'association a choisi d'associer le culturel et le social en donnant la priorité aux projets pédagogiques. Ainsi, elle travaille en partenariat avec le Centre de formation des apprentis (CFA) de Châteaufarine, l'Atelier permanent d'initiatives pour l'environnement urbain (APIEU), l'Association départementale du Doubs de sauvegarde de l'enfant à l'adulte (ADDSEA) et Alternative chantiers. Elle est parrainée par la DRAC de Franche-Comté, le SDAP du Doubs (service départemental de l'architecture et du patrimoine) et la Fondation du patrimoine. Nathalie Babista

La Grange Huguenet, 32, avenue de Montrapon, 25000 Besançon (01 39 12 22 27).

SOUTIEN SCOLAIRE **Pari recherche intervenants bénévoles**

Pari est une association bison-tine dont la préoccupation principale est l'accompagnement scolaire. Présente depuis 20 ans à Planoise, cette association vient en aide aux enfants qui sont en difficultés scolaires et qui ont besoin d'une aide aux devoirs. Favoriser l'insertion scolaire, sociale et professionnelle et aider les jeunes d'origine étrangère à s'intégrer est le leitmotiv de l'association. Jusqu'ici 250 enfants - du CP à la termi-

nale - bénéficient d'un soutien scolaire par le biais d'exercices et par la pratique de logiciels éducatifs. Malheureusement, un manque de bénévoles entraîne l'arrêt temporaire des inscriptions. De fait, une cinquantaine d'enfants sont en attente. L'association recherche de nouveaux intervenants bénévoles et ce quelque soit le niveau et l'âge (étudiants, retraités...). Pour aider les enfants en difficultés appeler le 03.81.51.43.07.

BESANÇON **Spectacle de mode avec les étudiants de l'IUT GEA**

Dans le cadre de leur projet d'étude, 12 étudiants de l'IUT GEA (gestion des entreprises et des administrations) organisent le 25 avril un spectacle de mode au Palais des Sports de Besançon (20 h). Après le succès de l'an passé (500 personnes) et les retombées publicitaires, de nouveaux commerçants sont présents comme West 66, Big Bang, Terre d'Afrique, Vintage Corner, Spirale. Le défilé présentera en exclusivité une nouvelle collections printemps-été 2002. Trois thèmes

seront déclinés : Tremplin ethnique, Pop Rock et la collection de jeunes créateurs du lycée Jules Haag. Avec la participation de DJ et de Hervé (Ze Bigoody) ainsi que de Afro Beauty Trends. La société As Protection et des bénévoles assureront la sécurité des lieux. Spectacle mis en lumière et en son par des professionnels du lycée Louis Pasteur.

Renseignements, 06.66.10.71.71. Entrée : 4 euros pour les étudiants, 6 euros pour les adultes et gratuit pour les -10 ans

En bref

● **CONSEIL GÉNÉRAL** - depuis le 17 janvier, un nouveau centre accueille les activités médico-sociales du Conseil général à Baumes-les-Dames. L'«Espace d'action médico-social» se situe rue des Frères Grenier. Il concerne les habitants des cantons de Baumes-les-Dames, de Roulans et d'une partie du canton de Marchaux.

● **BOURSE D'ÉCHANGES** - le club des glycophiles français organise le 28 avril une exposition sur le sucre, agrémentée d'une bourse nationale d'échanges d'emballages de sucre. L'objectif de cette rencontre est de réunir les collectionneurs, de faciliter les contacts et de faire découvrir l'histoire du sucre. De 9 h à 12 h et de 14 h à 17 h au FJT «Les oiseaux», 48 rue des Cras (Besançon). Entrée gratuite.

● **SCULPTURE** - du 23 mars au 14 avril, Paul Gonez expose ses dernières créations. Au fil des 120 pièces (sculptures et bijoux réalisés en bronze ou en acier), le public pourra découvrir une oeuvre qui se situe aux frontières d'un symbolisme mystique et sensuel. Ouvert tous les jours de 14 h à 19 h 30 dans l'atelier de l'artiste, 14 rue de l'Avenir (Besançon). Rens., 03.81.80.94.50.

● **PERMIS** - l'Automobile club comtois organise des stages de récupération des points du permis de conduire. Ces stages de deux jours permettent aussi de réfléchir aux causes des accidents afin d'en tirer des enseignements positifs. Tél., 03.81.81.26.11. Pour connaître les autres endroits où sont organisés des stages similaires : Préfecture du Doubs (service du Permis de conduire), 03.81.25.11.08.

CD **Jean-Claude Laurent sort «Eldorado»**

Auteur compositeur interprète installé à Besançon depuis 1996, Jean-Claude Laurent vient de publier un disque autoproduit, enregistré avec l'aide de membres des groupes Stan, Sambossa, Alambic et même Têtes Raides (Serge Begout tient basse et guitares). Dans son style, le disque est de qualité. Il contient 12 compositions fortement marquées par les années 70 : guitare acoustique en avant, quelques gouttes de piano, accents folks (choeurs féminins, flûtes et accordéon), jusqu'à la façon de

chanter, évoquant la chanson française de cette période. Il y a une chanson de marins et surtout quelques titres qui lorgnent outre-Atlantique. Emblématique, «Où que tu rêves» rappelle immanquablement «Out on the week-end» de Neil Young, issu de «Harvest», l'incontournable référence du genre. Dont les amateurs ne regretteront donc pas l'écoute de l'album «Eldorado» (titre «youngien» là encore). Le CD est en vente à Besançon, à Forum et Cart.

MAGESTIC
Institut supérieur de formation du Jura
à Lons-le-Saunier

MAGESTIC
VOTRE PASSEPORT ENTREPRISE

TECHNIQUES COMMERCIALES
cycle supérieur en 1 an après un bac + 2
Titre homologué niveau III

VENTE ET NEGOCIATION
cycle en 1 an après un bac

MANAGEMENT ET GESTION
Cycle MAG en 2 ans après 1 bac + 2
Titre homologué niveau II

BTS ACTION COMMERCIALE
EN CONTRAT DE QUALIFICATION*

Chambre de commerce et d'industrie du Jura
03.84.24.15.76 ou par e-mail cci@jura.cci.fr

NOM :
Prénom :
Adresse : Code postal :
Ville :
Téléphone :

souhaite recevoir sans engagement une documentation sur la formation :

VENTE ET NEGOCIATION
en 1 an après un bac

TECHNIQUES COMMERCIALES
en 1 an après un bac + 2

GESTION ET MANAGEMENT
en 2 ans après un bac + 2

BTS ACTION COMMERCIALE
Coupon information à retourner à
Chambre de commerce et d'industrie du Jura
BP 377, 39016 LONS-LE-SAUNIER cedex
Tél. 03.84.24.15.76 www.jura.cci.fr

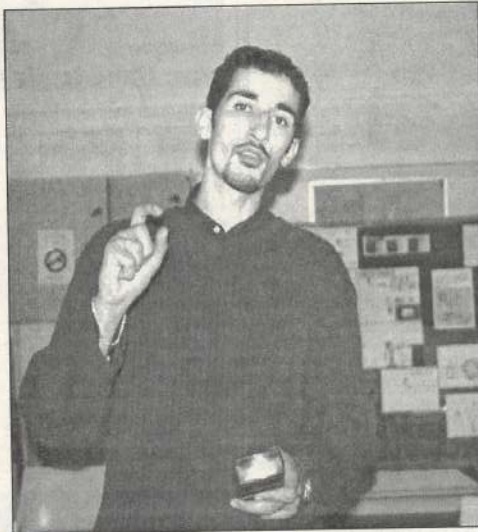
* L'entrée en formation ne sera effective qu'après la signature d'un contrat de qualification

PARCOURS

Il court, il court le jeune créateur d'activité professionnelle

Mourad Benlarbi, 24 ans, Dolois. Depuis 1997, avec Cité Jeunes, il multiplie les initiatives pour rendre l'image des jeunes plus positives.

MOURAD BENLARBI, 24 ans, est un homme très occupé. Membre d'une association doloise, Cité Jeunes, créée en 1997, il effectue à présent diverses démarches administratives afin de créer un poste de salarié au sein de cette association. Direction départementale du travail, de l'emploi et de la formation professionnelle (DDTEFP), direction départementale de la Jeunesse et des Sports (DDJS), Espace Jeunes, collectivités territoriales : il frappe à toutes les portes. Car pour mener ce projet à bien, il lui faut s'informer sur les démarches à accomplir, déposer des dossiers, mais aussi rechercher des financements. Il lui faut être crédible et pouvoir défendre ses dossiers. Soutiens méthodologique et financier sont les principales demandes des jeunes créateurs d'association : comptabilité, gestion administrative du personnel, déclarations URSSAF, autant de difficultés à surmonter. Comme l'explique Mourad, l'investissement est total. Outre le temps demandé par toutes ces démarches, il ne faut pas non plus hésiter à engager, au début du moins, son argent personnel et être prêt à quelques sacrifices. Au-delà d'un appui technique, le créateur d'activité doit également être soutenu et encouragé par ses proches. Conscient des difficultés qu'il va rencontrer avant de voir son projet aboutir, Mourad est toutefois optimiste. « J'apprends à connaître les réseaux de partenaires, les structures. Et puis, on ne va pas mettre des bâtons dans les roues à un jeune dyna-



mique : si tu veux, tu peux ! Il faut cependant reconnaître que Mourad et ses amis ne partent pas de rien. Leur association participe activement depuis bientôt cinq ans à des actions élaborées en collaboration avec des structures jurassiennes telles que Passerelle 39, la Mutualité du Jura, Sida Solidarité 39, la Ville de Dole pour ne citer qu'elles. Le but de Cité Jeunes était au départ de « changer l'image des jeunes du quartier des Mesnils Pasteur », pour faciliter l'intégration des jeunes de cette cité. Cité Jeunes a aidé les jeunes attirés par leurs actions à devenir des citoyens responsables de leurs projets. Aujourd'hui, Cité Jeunes a précisé son domaine d'inter-

vention : « intensifier la présence des jeunes au sein d'instances, valoriser les initiatives de jeunes en développant des réseaux d'échanges, changer l'image du jeune dans la société », bref : « responsabiliser la population jeune du Jura à travers l'éducation à la santé et à la citoyenneté » afin que les jeunes aient une meilleure estime d'eux-mêmes et par là renvoyer aux autres une image plus positive. C'est donc l'évolution des actions par Cité Jeunes qui a fait émerger le besoin d'un salarié permanent. L'association vient d'ailleurs d'obtenir un local, mis à disposition par le Centre Horizons, centre de loisirs dolois. **A.B.**

SALON INTERNATIONAL Tout savoir du bois-énergie

L'Institut Technique Européen du Bois-Energie (ITEBE) organise, du 4 au 7 avril à Lons-le-Saunier (Juraparc), le 4^e salon international « Bois-Energie ». Ouverte aux propriétaires forestiers, agriculteurs ou bien encore aux particuliers, cette manifestation est l'occasion de découvrir les dernières innovations, rencontrer des acteurs du bois, tisser des liens commerciaux, trouver des partenaires

mais aussi rencontrer des clients. Etablis sur 3 jours, ce salon réunit des exposants mais aussi des conférenciers internationaux. Des formations et des démonstrations sont au programme ainsi que le 3^e concours de l'innovation Bois-Energie 2002.

« Bois-énergie 2002 », parc expo, avenue du 3 mars 1962, 39570 Montmorot. Rens : ITEBE (03.84.47.81.00 et www.itebe-expo.com).

RÉSEAU IJ Du nouveau dans le Jura

Le Point Information Jeunesse de Champagnole connaît une deuxième jeunesse. Il vient en effet de quitter les locaux de l'Espace Jeunes, situé Cité Javel pour s'installer au sein du centre de loisirs, place de l'Amitié. Nouveaux locaux, mais aussi nouveau mobilier et nouvel animateur. Gérald Bernard, animateur du secteur jeunes au centre de loisirs est responsable du PIJ. Il est épaulé dans ses nouvelles fonctions par Françoise Cavin, qui travaille également à l'Espace Jeunes : une expérience inestimable. Leurs priorités : se familiariser au plus vite avec le fonds documentaire, continuer

à faire fonctionner les services de la carte Avantages Jeunes et du logement. La proximité du PIJ de Champagnole avec le lycée Paul Emile Victor va drainer un public différent de celui de l'Espace Jeunes, plus jeune, avec d'autres attentes. Changements également du côté d'Arbois où le PIJ a été inauguré en janvier. Toujours à la MJC, il est à présent dans une salle plus grande et plus accessible au public et animé par Arnaud Sautereau et Céline Guimet, également animateurs.

PIJ de Champagnole, 03.84.52.20.55 - PIJ d'Arbois : 03.84.66.17.84.

En bref

● **THÉÂTRE** - l'association la Fraternelle de Saint-Claude propose des formations théâtrales en avril. Du 8 au 12, place aux enfants et aux adolescents de 9 à 16 ans pour apprendre à mettre en scène un spectacle à partir d'un récit. Les 20, 21 avril et 4 et 5 mai, les adultes pourront être initiés à « l'état clownesque ». Renseignements et inscription au 03.84.45.42.26.

● **GENDARMERIE** - des professionnels répondent à vos questions sur les métiers de la gendarmerie, les conditions de recrutement ou recueillent les candidatures des personnes intéressées par ces carrières lors de leurs permanences à l'Espace Jeunes de Lons-le-Saunier qui ont lieu le premier mercredi de chaque mois de 9 h à 12 h. Renseignements au 03.84.87.02.55 ou auprès du centre d'information et de recrutement de la gendarmerie au 03.81.82.18.88.

● **BASKET** - assistez gratuitement à un match de basket avec la carte Avantages jeunes, le Conseil général du Jura et le Jura Salins Basket Club le samedi 27 avril. Le club de basket de Salins rencontre celui de Vaux-en-Velin (69) à partir de 20 heures à la Salle des Communes, avenue du Général de Gaulle à Salins. Entrée gratuite sur présentation du chèque correspondant du chéquier sports-loisirs-nature. Renseignements au 03.84.73.11.60.

● **CARTE AVANTAGES JEUNES** - nouveau partenaire de la carte Avantages jeunes à St-Claude : l'auto-école sanclaudienne, 6 avenue de la Gare (03.84.45.61.62) propose à tous les possesseurs de la carte le code gratuit sur Internet avec suivi personnalisé de la progression, 20 % sur le forfait code, 1 heure de conduite gratuite (avantages déductibles sur la formation complète).

CPH070 M02



MUTUALITÉ FRANÇAISE

CONDITIONS TARIFAIRES "spécial jeune" de moins de 26 ans

MUTUELLE IRPUN COMPLÉMENT MALADIE

Hospitalisations médicales et chirurgicales
Participation aux frais d'obsèques
Adhésion individuelle ou collective

Mutuelle régie par le Code de la mutualité

2, cité des Prés-de-Vaux - 25000 BESANÇON
03.81.61.09.21 - Fax 03.81.61.33.60

Adresse Internet : www.mutuelle-irpun.com

AUTREY-LES-GRAY

Un centre d'activités autour de la terre

Né en 95, le centre Argile attire des gens de la France entière et des catégories socio-professionnelles les plus diverses.

MYLENE PEYRETON est une artiste. Sa passion : la terre. Véritable autodidacte, elle est céramiste depuis 15 ans. Fondatrice et directrice du centre, elle accueille aujourd'hui 11 intervenants spécialisés dans l'enseignement du tournage, du modelage et de la décoration sur faïence. Le centre Argile propose des formations sous forme de stages courts ou longs et permet aux amateurs comme aux professionnels d'acquérir une certaine pratique, une expérience, un savoir-faire. «On modèle la terre, mais la terre nous modèle» explique Mylène Peyreton. «Le travail de la terre nous apprend la rigueur et la patience».

Deux formations sont proposées : une à caractère professionnel réservée aux artistes qui veulent se perfectionner, aux personnes qui souhaitent exercer le métier de potier ou de céramiste entre autres. «Durant 9 mois, trois ateliers sont enseignés : potier-céramiste, décorateur sur faïence porcelaine et modeler plâtre pour le coulage. Les ateliers cuisson et décoration sont également prévus». Une autre formation est ouverte à tous publics (enfants-adultes). Le modelage, le tournage et la décoration y sont enseignés. Ouverte de mars à novembre 2002, cette formation offre un



forfait comprenant un cours de 3 h par semaine et un libre accès aux ateliers «ainsi les personnes peuvent mettre en pratique ce qu'elles ont déjà apprises». Cette formation est fréquentée aussi bien par des personnes à la retraite, aux foyers que par des personnes travaillant dans le médical ou l'enseignement avec, toutefois, une nette majorité de filles. Par ailleurs des séances de «Découvertes en famille» sont également proposées sur une période de deux jours (possibilité d'hébergement). En parallèle au centre, l'association Arthothem a pour but la promotion et le développe-

ment des arts en général. D'ailleurs, Mylène Peyreton accueillera bientôt Freddy Tsimba, un artiste de Kinshasa (République du Congo), pour 10 mois. «Il va nous initier au travail du bronze traditionnel d'Afrique pour qu'ensuite nous puissions à notre tour l'enseigner».

Vanessa Malnoury

Centre Argile, le Château, 70100 Autrey-les-Gray (03.84.32.39.10 ; www.centre-argile.com ; contact@centre-argile.com). Avec la carte Avantages Jeunes, 10 % de réductions offerts sur un abonnement à l'année sur les ateliers de modelage, tournage, décoration.

PORT-SUR-SAONE - Les portraits de famille d'Uwe Ommer



Du 30 mars au 30 juin, la ville de Port-sur-Saône accueille l'exposition «l'Album de famille de la planète» du photographe allemand Uwe Ommer. L'occasion de contempler un genre photographique quelque peu oublié, le portrait de famille. Rurales ou citadines, pauvres ou riches, monoparentales ou non, plus de 1200 familles provenant de tous continents ont confié leur image à Uwe Ommer et ont accepté de témoigner devant l'objectif. Deux constantes pour ces portraits : les personnes ont été choisies au hasard des rues et un fond blanc a été utilisé afin de gommer l'environnement et d'isoler le groupe familial. Avec ce projet (dont l'idée

a germé en observant des familles dans un restaurant), Uwe Ommer essaie de démontrer que la famille existe partout et qu'elle est une valeur universelle transcendant les cultures et les religions. L'exposition se présente sous la forme de 450 photos sur panneaux installés en plein air le long du canal de la Saône, véritable veine de la ville. Grâce au principe de gratuité de cette manifestation, la philosophie de la ville rencontre celle du photographe qui voit se concrétiser sa volonté de rendre son oeuvre accessible au plus grand nombre.

Pour en savoir plus : service culturel et communication de la mairie 03.84.78.18.08.

MUSIQUE «Quatuor» classique et comique à Vesoul

«Le Quatuor» débarque au ThèV avec un nouveau spectacle. Composé de 4 violonistes, ce groupe revisite le répertoire classique de manière fantaisiste, avec légèreté et allégresse. Débordant d'idées, Jean-Claude Camors, Laurent Vercambre, Pierre Ganem et Jean-Yves Lacombe sont tour à tour comédiens, chanteurs, acrobates,

mimes. Récompensés par deux Molières et une Victoire de la Musique, ils ont su conquérir un large public. Alain Sachs y est aussi pour beaucoup. Son sens de la mise en scène, fait de ce quatuor un groupe inoubliable et incontournable.

«Le Quatuor» le 20 avril à 20h30 au Théâtre Edwige Feuillère de Vesoul (03.84.75.40.66).

En bref

● **ARTS MARTIAUX** - la quatrième nuit des arts martiaux avec diverses associations de ces spécialités est programmée le 6 avril au gymnase des Capucins à Gray. A partir de 20 h.

● **CONFÉRENCE** - dans le cadre des conférences autour du jazz, Jérôme Brie propose «d'improvisation ça se prépare» le vendredi 19 avril 2002 à 20 h 30 à la Médiathèque d'Héricourt. Renseignements, Addim, 03.84.75.36.37.

FORMATION De la communication culturelle

Faire connaître un «produit» théâtral, musical ou cinématographique demande une stratégie de communication réfléchie, efficace et percutante. Culture Action et l'Addim de la Haute-Saône proposent une formation axée sur les notions et les différentes méthodes de communication. Mots-clés, stratégies (objectifs, cibles, messages), moyens (humains, financiers, techniques)

seront mis en avant par deux formateurs dont un responsable d'une agence de communication. La cohérence projet/moyens de communication sera également abordée.

Cette formation aura lieu le 27 avril à la Maison de la musique, 23 rue de la Fayette à Vesoul. Renseignements et inscriptions : Addim de la Haute-Saône (03.84.75.36.37)

Les écoles de la Chambre de Commerce et d'Industrie du Doubs pour diplômés Bac et Bac+

Ecole du Commerce et de la Distribution de Franche-Comté
Réseau National de 18 écoles - Titre homologué niveau III

Au cœur des métiers

- ⇒ 2 ans pour être opérationnel dans les métiers d'encadrement du commerce, de la distribution, des services et à la création/reprise d'entreprises
- ⇒ 2 voies possibles :
 - Statut salarié sous contrat de qualification (Besançon/Montbéliard)
 - Statut étudiant en formation initiale
- ⇒ Accessible aux titulaires du Baccalauréat

IMEA Institut de Management Européen des Affaires

- ⇒ Une formation en 4 ans pour vous préparer aux métiers du Marketing et de la vente de produits et services à l'International.
- ⇒ 3ème année dans une université européenne : Allemagne, Grande-Bretagne, Danemark, Finlande ou Espagne.
- ⇒ Accessible aux titulaires du Baccalauréat
- ⇒ Admission en 2ème année pour les titulaires d'un bac +2

www.doubs.cci.fr
Contact : Groupe IMEA • 46 Avenue Villarceau • 25042 Besançon Cedex • Tél. : 03 81 25 25 22 Fax : 03 81 25 25 04 • email : groupe.imea@doubs.cci.fr

DELLE

Classe à PAC autour de «travail et cinéma»

Dans le cadre d'une classe à projet artistique et culturel, les élèves du LEP Jules Ferry réaliseront le «making of» d'un documentaire.

PENDANT le mois de mai, le lycée Jules Ferry de Delle accueillera le tournage de «Taf et caetera». Ce film sera consacré aux regards portés par Nora, Karim et Hilal sur le travail et «le monde du travail». Nous avons rencontré Cyril Mennequin, auteur et réalisateur du film.

Comment est né ce projet ?
De la rencontre avec Pierre Beaufils-Testa, proviseur du LEP de Delle, qui souhaitait mettre en place une expérience cinématographique liée au travail, dans le cadre des classes à PAC (projets artistiques et culturels, voir encadré). Après avoir envisagé diverses possibilités, il m'a fait confiance et laissé carte blanche. Je me suis approprié le thème et j'ai décidé de m'intéresser à la vie des élèves de l'enseignement professionnel et de

débuter une réflexion sur la place et la valeur du travail tant dans leur vie que dans la société.

Parlez-nous de votre réflexion.
Partant du constat que le travail et a fortiori l'enseignement professionnel souffre d'une image négative, je me suis demandé quelle était la base de la construction de cette image : la famille, la société, l'enseignement...? Les élèves de LEP sont généralement écartés du débat alors qu'ils sont les premiers concernés et que leur vision du travail est importante puisqu'ils la vivent de l'intérieur. Si on émet l'idée que travail et cinéma peuvent être tous deux créateurs de liens sociaux, pourquoi ne pas les réunir et les offrir à la réflexion des élèves ? Comment ceux-ci se sont-ils inscrits dans le projet ? Le thème du travail est assez

difficile à aborder et l'on réfléchit rarement au fondement même du travail qui est pourtant incontournable et déterminant dans la vie. Les élèves sont étrangement fatalistes et clairvoyants quant à leur avenir professionnel. Parler du travail, c'est parler de qui on est, c'est définir son identité. Habités aux fictions made in USA, ils connaissent le cinéma comme objet de consommation et de divertissement. Mais qu'en est-il du cinéma comme outil de communication personnel, de l'image/langage ?

Et comment a-t-il été accueilli plus généralement dans le lycée ?

Très bien, grâce à la volonté de toute l'équipe pédagogique et de la direction qui s'investissent activement dans ce projet, par ailleurs innovant, et qui m'accordent un soutien sans failles. Je tiens à le souligner car ce type de projet est difficile à mettre en place et le fait de travailler avec une équipe efficace et motivée est un atout majeur.

Pourquoi un «making off»* ?

Simplement pour répondre de façon pertinente à l'initiative des ministres de la Culture et de l'Éducation nationale qui ont instauré le projet PAC et à l'initiative du festival Entrevues de Belfort. En effet, l'édition 2001 a été le coup d'envoi de «Travail à l'oeuvre», dispositif qui consiste à donner aux élèves de l'enseignement professionnel, les outils pour produire un regard sur le monde du travail. En retour le festival offrira ses écrans, d'une



année sur l'autre à la production des élèves. C'est aussi l'occasion de faire se croiser des professionnels du cinéma et des lycéens qui considèrent cet art comme inaccessible. Le documentaire veut leur offrir un espace de réflexion et d'expression ainsi qu'une pratique du cinéma. Peut-être que des vocations vont naître ! La vie d'un lycée et la vie d'un tournage qui se confondent pendant un mois, c'est forcément intéressant comme expérience. Les profs, les élèves sur un

ped d'égalité, dans la découverte, c'est aussi cela la magie du cinéma.

Des sites Internet d'appui.
Ministère de la culture et de la communication : www.culture.fr/basedat
Mission de l'éducation artistique et de l'action culturelle : www.mission-culture.org
Ministère délégué à l'enseignement professionnel : www.enseignement-professionnel.gouv.fr

* making off : documentaire ou film représentant la vie du tournage d'un film, mettant en scène les techniciens et la vie du plateau.

En bref

● **CENTRE CHORÉGRAPHIQUE NATIONAL** - dans le cadre de l'accueil en résidence du projet «Mémoire vive» conçu et dirigé par Fabrice Dugied, un stage «mouvement - voix - présence» est animé par Stéphanie Roussel les 27 et 28 avril. Ce stage consiste à faire travailler la voix et le mouvement ensemble. Voir comment l'un et l'autre fonctionnent, leurs points communs comme leurs différences, par le biais de chorégraphie et d'improvisation. Ouvert à tout public, ce stage s'adresse aux danseurs amateurs comme aux musiciens, comédiens. Il se déroule au CCN de Franche-Comté à Belfort (03.84.58.44.88 ; www.centre-jour.org). Coût : 45 euros. Clôture des inscriptions le 23 avril.

TRANSPORT - l'UTBM organise un colloque sur le transport terrestre électrique. Préparée par le département génie des systèmes de commande, avec le concours du laboratoire d'électronique, électrotechnique et systèmes, cette conférence a pour objet de mieux connaître les différentes énergies des systèmes de transport terrestre et notamment l'énergie électrique. De nombreux intervenants exposeront l'état de l'art, les problématiques et les solutions techniques envisagées. Ouvert aux industriels, collectivités, chercheurs, enseignants et étudiants. «Transport terrestre électrique» le 25 avril à l'UTBM, rue E. Thierry Mieg, 90010 Belfort (03.84.58.33.08 ; www.utbm.fr).

Qu'est-ce qu'une classe à PAC ?

La classe à PAC propose aux élèves, à partir d'un thème fédérateur, des apports, des activités, des temps de rencontre et de pratique avec des artistes et des professionnels de la culture - intégrés aux enseignements disciplinaires. Elle nécessite une organisation pédagogique de type «projet» qui renforce la composante transversale des enseignements par la mise en évidence de la dimension artistique et culturelle des matières dispensées. Ce projet pluridisciplinaire, choisi de concert par les enseignants, s'adresse à tous les élèves ou tous les apprentis d'une même classe. Il est conduit par une équipe pédagogique et doit aboutir à une réalisation concrète et à une présentation.

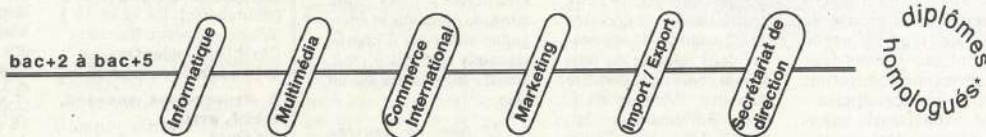
CF04883 M2



Les écoles de la Chambre de Commerce et d'Industrie du Doubs pour diplômés Bac +2



Une spécialisation en un an pour être opérationnel dans les métiers suivants



www.doubs.cci.fr

Contact : Groupe IMEA • 46 Avenue Villarceau • 25042 Besançon Cedex • Tél. : 03 81 25 25 22 Fax : 03 81 25 25 04 • email : groupe.imea@doubs.cci.fr

CHANSON

«Folk' à Besac» invite Dédale

L'un des groupes les plus importants de la scène traditionnelle est annoncé le 26 avril au Grand Kursaal. Avec Alambic et un bal folk.

POUR les amateurs de musique traditionnelle, la venue de Dédale à Besançon est sans conteste un événement d'envergure. C'est en tous cas l'avis de Jean-Pierre Aafort, membre de Chapeau de paille, l'association qui organise «Folk' à Besac». Inconditionnel, il se réjouit de pouvoir faire venir un groupe majeur de la scène traditionnelle actuelle et surtout de le faire découvrir au public franc-comtois. Ce n'est pas la première venue du groupe grenoblois puisque ces derniers s'étaient produits il y a une dizaine d'années à Luxeuil - et 3 membres du groupe ont également fait un tabac avec «Obsession» à Besançon, il y a 6 ans. Mais depuis, Dédale est devenu l'un des tous premiers européens dans son domaine. Six disques au compteur mais surtout nombre de concerts et de tournées, des participations aux plus grands festivals du genre, dont deux fois à celui de Saint-Chartier, ont établi la réputation du groupe. Étiquetés «folk progressif», Isabelle Pignol (vielle à roue, voix), Norbert Pignol (accordéon diatonique), Jean-Pierre Sarzier (clarinettes, clavier), Jean Banwarth (bouzouki), Yves Perrin (basse, guitare), Christophe Sacchetti (flûtes à bec, whistles, percussions, épinettes, anches) préfèrent parler de musique traditionnelle de demain, pour souligner qu'ils sont loin de l'image de musique un peu fermée que peut parfois laisser ce genre. De la musique traditionnelle abordée de façon non traditionnelle, donc : le jazz et les musiques orientales inspirent leurs improvisations ou leurs solos, leurs canons évoquent la musique progressive et leur réper-



toire de concert est de leur cru. «Leurs créations sont d'inspiration traditionnelle mais avec la volonté de faire voler en éclat les frontières. Ils font partie de ceux qui cherchent à ouvrir le plus les musiques traditionnelles. Et ce sont des passionnés qui ont chacun de nombreux projets. Norbert Pignol par exemple, s'est lancé dans des créations associant instruments traditionnels et orchestre symphonique. L'été, ils organisent des stages multi-instruments d'une semaine dans les Alpes, avec un succès considérable».

Concert à recommander pour ceux qui observent les musiques traditionnelles dans une perspective figée. Après ce concert, la soirée se poursuivra jusqu'à 2 h du matin avec un bal mené par Alambic, groupe local qui compose et arrange ses musiques en s'inspirant des traditions bretonnes, du centre de la France et de l'Alsace.

S.P.

«Folk' à Besac», le 26 avril à Besançon (Grand Kursaal). Tarifs : 11 euros, 7 pour les 12 - 18 ans, gratuit pour les moins de 12. Billetterie, MJC de Palente. Renseignements, 03.81.80.41.80.

Le Chapeau de paille

L'association le Chapeau de paille existe depuis 1993 à Besançon. Aujourd'hui, elle oeuvre surtout dans la production de groupes, pas seulement dans le domaine traditionnel. Actuellement, elle travaille avec 5 groupes qu'elle aide à tous points de vue : Alambic, Up All Night, Huracan, Sunjazz, Jibsy. Un album d'Alambic et plusieurs CD 4 titres ont été produits par l'association. Elle organise également en partenariat avec la MJC de Palente bal, stages, formations musicales, concerts et soirées, dans l'objectif de mieux faire connaître et développer les danses et musiques traditionnelles. A ce titre, les manifestations organisées sont l'occasion de rencontres entre les stagiaires cherchant à mettre en pratique ce qu'ils ont acquis en atelier danse ou musique, des musiciens amateurs et professionnels et le public. Outre «Folk' à Besac», le Chapeau de paille est responsable, des Nuits du folk qui ont eu lieu à Gennevilliers en 98 et 2000 et de «Musiques ! à Gennevilliers» (2001). Enfin, il édite et diffuse l'Infolk, programme trimestriel des manifestations régionales ayant trait aux musiques et danses traditionnelles.

JAZZ School Days, le 29 mars à Besançon

Le prochain concert organisé par l'AMIB au Nouveau théâtre de Besançon permettra d'entendre un groupe de jazz moderne influencé par Coltrane. Il inclut deux souffleurs américains et une rythmique scandinave : Ken Vandermark, saxophoniste et clarinetiste ; Ingebrigt Haker Flaten, bassiste ; Paal Nilssen Love, batteur, auxquels

s'ajoute Kjell Nordeson, vibraphoniste. Les Américains Vandermark et Bishop commencent à être connus dans la scène jazz de Chicago où ils ont évolué dans nombre de projets au cours de la dernière décennie : Vandermark 5, Peter Brötzmann tentett, AALY, DKV trio. Flaten et Nilssen-Love, sont ensemble depuis 92 et ont acquis une solide réputation

en Norvège. Le groupe offre donc la réunion de deux traditions qui s'expriment dans une musique puissante et énergique, au travers d'improvisations déclinées à cinq, quatre, trois, deux ou en solo.

Le 29 mars au Nouveau théâtre de Besançon (03.81.88.55.11). Avec la carte Avantages jeunes : tarif spécial.

Henri Dikongué

«Festiv' Africa #1» est une manifestation qui doit se dérouler entre le 16 avril et le 18 mai à Besançon et au moulin de Brainans. Coup d'envoi le 16 au Patit Kursaal de Besançon avec un concert du franco-camerounais Henri Dikongué, auteur de trois albums où se rejoignent

l'Afrique, la France et diverses musiques du monde. Avec lui, Cathy Renoir (choeur), Etienne Mbappé (basse), Céli Reggiani (piano), Roger Biwandou (batterie) et Paolo Pundy (guitare). En première partie, le bisontin Alfred Mbongo.

Renseignements, 06.68.35.70.00 ou 06.62.04.80.41.

BESANÇON Soirée fusion avec Oneyed Jack et Goah Sativa

Le Bastion, association musicale bisontine, lance de nouvelles soirées dédiées aux musiques actuelles et au spectacle vivant sous l'intitulé «le Bruit qui court». Le lieu ? Une salle du Bannik entièrement rénovée, équipée pour le live et d'une capacité de 500 places. Pour inaugurer l'initiative, deux groupes issus de la scène

fusion française, Oneyed Jack et les bisontins de Goah Sativa, se succéderont sur scène le 3 avril. Le Bastion espère programmer par la suite une soirée par quinzaine. Et si le départ est musical, des soirées de type cabaret ou café théâtre sont également envisagées.

Infos complémentaires au 03.81.81.31.12.

L'agenda culturel - Avril

CONCERT «AVANTAGES CULTURELS» EN MARS

Michel Hermon rend hommage à Marlene Dietrich sur des chansons de Friedrich Holländer, Cole Porter, Edith Piaf, Kurt Weill. Le 15 à Montbéliard (Palot). Renseignements, 03.81.91.37.11.

RENDEZ-VOUS ROCK, FOLK, POP THE BOARDERS (LOCAL PUNK POP ROCK FESTIF) - le 30 mars à Nommay (Pinky bar), le 13 avril à Chapelle-des-Bois (les Pâturages).

Joseph Arthur le 2 à Strasbourg (Laiterie). The Inmates le 5 à Larnod (Cylindre). The John Spencer blues explosion

le 5 à Strasbourg (Laiterie). The Electric Soft Parade le 17 à Strasbourg (Laiterie). PAM - le 19 à Besançon (Petit théâtre de la Bouloie).

RENDEZ-VOUS BLUES T-Model Ford le 3 à Strasbourg (Laiterie).

RENDEZ-VOUS METAL, HARDCORE... Boost + Black Bomb A + Tripod - le 6 à Mulhouse (Noumatrouff).

Propain le 12 à Strasbourg (Laiterie), le 13 au Moulin de Brainans. Dagoba, Coverage et Stillborn le 18 à Larnod (Cylindre).

RENDEZ-VOUS ELECTRO Rinoceros le 17 à Strasbourg (Laiterie).

RENDEZ-VOUS JAZZ Narthex Duo - Noël Pelhâte (saxophones) et David Henriot (contrebasse), les 18 et 19 à Besançon (théâtre Bacchus). Christian Vander Quartet le 19 à Larnod (Cylindre).

RENDEZ-VOUS CHANSON, VARIÉTÉ, WORLD Big Oued le 19 à Dole (la Fabrique). Tryo - le 24 au Moulin de Brainans, le 26 à Delle (Halle des 5 fontaines).

Alain Souchon le 25 à Besançon (Micropolis).

Jean-Louis Murat le 25 à Strasbourg (Laiterie). Castafiore Bazooka le 26 à Beaucourt (MPT).

Tom Novembre le 27 à Vesoul (ThèV'). Kanjar'oc (reggae) le 27 à Montbéliard (Palot).

SPECTACLE BRASSENS - dans le cadre de la résidence de Joël Favreau à Belfort, «Beaucourt salue Brassens» avec la participation de classes de primaire et collège, de l'école municipale de musique, de l'atelier théâtre, de la chorale A coeur joie de Belfort et de Joël Favreau. Le 30 avril à la MPT. Renseignements, 03.84.56.53.98.

NOUVELLES TECHNOLOGIES - sous l'intitulé «H8filworld (hateful world : un monde haïssable), une performance du CICV sur Internet et au théâtre de Montbéliard sur le thème de l'esclavage moderne (gratuit sur réservation, 03.81.91.37.11). Le 30 avril.

MADELEINE PROUST - Laurence Semonin présente le dernier volet de sa trilogie, «la Madeleine Proust fait le tour du monde» les 18, 19 et 20 avril à Belfort (Maison du peuple), les 22, 23 avril et 26 mai à Besançon (Micropolis). Réservations à Lionel Patrick à Besançon (03.81.81.11.11), office du tourisme de Morteau (03.81.67.18.53) et Virgo music à Pontarlier (03.81.46.54.69).

FESTIVAL - à l'occasion de ses 3 ans, l'association Oddibadibud organise le festival «Dans tous les sens» qui comprend une expo de Gérald Mainer, étudiant aux beaux-arts de Besançon (à partir du 15 avril au foyer des Oiseaux) et 3 concerts électro : DJ Dale Cooper et Marcus Fandor le 18 avril à l'Everest (Dijon), Acapulco le 19 à l'Everest, et DJ le Lutin, DJ Garfid et Feetwan le 20 à Larnod (Cylindre). Renseignements, 06.03.84.26.10.

ST-CLAUDE **Jaleo visite l'histoire du flamenco**

Depuis toujours, Louis Winsberg, musicien de jazz (groupe Sixun), s'intéresse au flamenco. Bercé toute son enfance par cette musique gitane et andalouse, il a créé, avec son groupe de 6 musiciens et une danseuse, «Jaleo», spectacle féérique et vibrant où se mêlent chants et danses rythmés aux accords des guitares (acoustiques et électriques) et des percussions indiennes et flamencas. «Jaleo» signifie bruit, celui des aficionados de

musique flamenca qui encourage musiciens, chanteurs et danseurs par des battements de mains (palmas) et par des cris. Le côté visuel, spectacle, au rythme très puissant fait de Jaleo un événement musical hors norme.

Le 30 avril à Saint-Claude (théâtre de la Maison du Peuple). Renseignements, 03.84.41.42.62.

Avantages culturels : une entrée gratuite dans le chéquier du Jura.

GRAY **«Salsa» traverse un siècle de musique latine**

Le groupe Maximo Sabor propose ce voyage à travers un siècle de musique cubaine et de folklore latino-américain. Métissage de Chicanos et d'Européens, le groupe est composé de Claudio El Colombiano (basse et chant), Jean Marc Mr White (saxophone et flûte), Luc (percussions), J.C. (timbales et chant) et Seb. El Don Kursk (piano). La soirée s'annonce festive

et torride, elle est prévue le 25 au Mille Club (face au foyer des jeunes travailleurs) à partir de 20 h 30. Billetterie au foyer, 2 rue Maginot, 03.84.64.99.20.

Cette soirée fait partie de la programmation culturelle de la Ville de Gray. Avantages culturels : une entrée dans le chéquier de la Haute-Saône.

Avantages culturels - Avril

Avec le chéquier Avantages Culturels, des tarifs réduits ou gratuits :

● **CDN - NOUVEAU THÉÂTRE** (Besançon), 03.81.88.55.11. «L'Année du chien cassé». Jean-Louis Vuillermoz met en scène sa propre pièce les 18 et 19.

● «Le Rire des asticots». Mise en scène de Christophe Rauck d'après l'oeuvre de Pierre Cami, humoriste prolifique (1884-1958).

● **THÉÂTRE DE L'ESPACE** (Besançon), 03.81.51.03.12. «Rien de rien». Chorégraphie de Sidi Larbi Cherkaoui avec les Ballets C. de la B. (Belgique). Les 16 et 17.

● **ORCHESTRE DE BESANÇON**, 03.81.61.50.50.

Avec la trompette de Thierry Caens, l'Orchestre joue du Mendelssohn («Ruy Blas», ouverture en ut mineur, op. 95), du Jean Sibelius (symphonie n°5, en mi bémol majeur, op.82) et du William Sheller ! (Concerto pour trompette).

● **L'ARCHE** (Bethoncourt), 03.81.97.35.12.

«A vue d'œil» : Amoros et Augustin proposent du théâtre d'images pour les plus de 4 ans. Le 16.

«Papotages». Danse tout public (dès 5 ans) par Frédérique Unger et Jérôme Ferron. Le 19.

«Gribouillie». A voir dès 1 an, du théâtre d'objets proposé par Francesca Sorgato. Les 24, 25 et 26.

● **MAISON DES ARTS ET LOISIRS** (Sochaux), 03.81.94.16.62.

«Le Quatuor» : violons, alto et violoncelle, burlesque et musique classique : le Quatuor est de retour le 19.

«Plein la forêt» : une chorégraphie de la compagnie Pour l'instant. Le 23.

«I Musici de Montreal» : l'orchestre de chambre fondé et dirigé par Yuli Turovski jouera Stravinsky, Boccherini, Tchaïkovski... le 26.

● **SAISON CULTURELLE DE GRAY**, 03.84.65.69.03

«Drôle de manoir»..., comédie en 2 actes de Henri Guibet et Eric Lenormand, avec Henri Guibet, Marion Game, etc le 18 à la salle des Congrès.

● **ESPACE MOLIERE** (Luxeuil), 03.84.40.57.28.

«La Grande muraille», farce de Max Frisch proposée par la compagnie «Les Crieurs de nuit» le 6.

Yannick Jaulin (humour), le 19.

«Le R'viro du héros», chants et danses avec les Gauch'nôts et Gauch'nottes de Haute-Saône, les 27 et 28.

● **SALINE ROYALE D'ARC-ET-SENANS**, 03.81.54.45.00.

«Les chefs d'oeuvre des Compagnons», exposition d'avril à octobre.

«L'Album de famille de la planète», photographies d'Uwe Ommer.

THÉÂTRE

Fritz Zorn, jeune homme en colère

Son autobiographie posthume, «Mars», est jouée par Jean-Quentin Châtelain. L'oeuvre d'un Suisse étouffé par son éducation.

MARS, c'est le dieu latin de la guerre, un dieu pas franchement sympathique mais plutôt agressif. Zorn n'est pas le vrai nom de l'auteur, mais un pseudonyme et der Zorn, en allemand, c'est la colère. On l'aura compris, «Mars» de Fritz Zorn (dont le vrai nom était Angst, ce qui n'est pas mal non plus) n'est pas placé sous le signe du bonheur de vivre. Il s'agit d'une oeuvre unique, que l'auteur avait envoyé à un ami, que ce dernier a fait parvenir à l'écrivain Adolf Muschg, lequel, ayant rarement éprouvé à ce point le sentiment d'avoir lu un manuscrit nécessaire, l'a transmis à un éditeur. Zorn, gravement atteint à 32 ans d'un cancer de la gorge, ne sut que la veille de sa mort que «Mars» allait être publié. Son propos : l'examen de l'existence et de l'éducation vides et étouffantes qui furent les siennes à Zurich et contre lesquelles il libère par écrit son ressentiment.



Dominent l'ennui, l'illusoire harmonie, l'aliénation due aux convenances, l'absence de vagues. Et parallèlement, l'évolution de son cancer... Ce cri de révolte a été créé sur scène en 92 par Darius Peyramis et Jean-Quentin Châtelain a reçu le prix du syndicat de la critique parisienne pour une interprétation qui mêle désarroi et dérision.

Les 23 et 24 au théâtre de Montbéliard (03.81.91.37.11). Le 30 au Nouveau théâtre de Besançon (03.81.88.55.11).

Avantages culturels : dans le chéquier Belfort-Montbéliard, une entrée. Dans le chéquier Besançon-haut-Doubs, une entrée au CDN pour une acheteuse ou la place à 30 F.

BESANÇON
Lecture marathon à la Citerne

L'équipe du Hors-là, aidée de stagiaires du CLA et de membres d'associations franco-étrangères se propose de lire du Victor Hugo pendant 48 heures.

ON PEUT appeler cela challenge, performance, lecture-marathon : pendant 48 heures d'affilée, à la Citerne, des lecteurs de toutes origines vont se relayer pour lire «La Légende des siècles» de Victor Hugo. Un événement dans le cadre de la célébration du bicentenaire de la naissance du poète, à deux pas de son lieu natal puisque la Citerne se situe 140 Grande rue à Besançon. Pour le public, l'entrée sera libre et continue, avec coin détente. A tout moment il pourra assister à une partie de cette performance, des lectures dans un environnement sonore et vidéo créé par Emmanuel Cèbe pour l'occasion. Pour lire, les membres de la compagnie du Hors-là mais aussi stagiaires étrangers du CLA ou des membres d'associations franco-étrangères. Des lectures de 2 minutes ou d'un quart d'heure, suivant les volontés, pouvant être accompagnées de danses ou de chorégraphies gestuelles. «L'idée est de faire se rencontrer des accents, des sensibilités autour du texte de Hugo confie Patrick de Bergen, directeur du Hors-là. On ne demande pas d'avoir un ton

juste, mais de lire à sa façon. Et sans style imposé : cela pourra être de manière incantatoire ou façon rap. De toutes façons, l'écriture de Hugo provoque un travail de sonorité propre... Détourner «La Légende des siècles» en performance, c'est une façon de rendre hommage à un Hugo d'avant-garde, bien moins connu que le Hugo académique mais qui a expérimenté des techniques précurseurs de Dada ou du surréalisme, dans un esprit inventif et subversif». L'objectif est surtout de «fêter Victor Hugo avec un esprit d'ouverture, d'échange, de nouveauté, de créativité». Preuve de cet esprit, ceux qui veulent



À LA CITERNE, 140 GRANDE RUE 25000 BESANÇON
PLACE VICTOR HUGO DU VENDREDI 26 AVRIL 2002 17 H AU DIMANCHE 28 AVRIL 2002

participer activement à cette lecture, peuvent encore prendre contact avec la Citerne. Accents étrangers bienvenus. S.P.

«Si on se faisait une ligne de Victor Hugo», du 26 avril 17 h au 28 avril 17 h à la Citerne (03.81.81.82.73).

En bref

● **ROLLER HOCKEY** - à part Gray, on trouve des clubs à Lons (Hockey club lédonien, contact, M. Lenoir, 06.07.19.72.79) et à Besançon (Roller hockey Besançon, maison de quartier, 13 avenue de l'Île de France, 03.81.58.87.69 et <http://perso.libertysurf.fr/roller.hockey>).

● **COURSE À PIED** - «des Rives du Doubs», 18e édition, sont programmées le 14 avril à Besançon (départ place Pasteur). Pour les adultes, deux épreuves, le 10 km et le semi-marathon (21,1 km). Trois courses sont ouvertes aux plus jeunes en catégories poussins, benjamins et minimes. Pour s'inscrire : par courrier, ASPTT, 4 rue Demangel, BP1015, 25001 Besançon cedex 01 avant le 9 avril (8 euros pour les 10 km, 9 pour les 21,1, gratuit pour les jeunes), à Intersport, 7 rue Jouchoux, le 12 et le 13 à 16 h ou sur Internet jusqu'au 11 avril (<http://asspc.wanadoo.fr/assptt.besancon>).

● **VOYAGE** - l'association humanitaire Comité 39 soutien liaison Pologne prépare un voyage «connaissance et partage» en Pologne du 10 au 20 août. Auschwitz, Cracovie, Zakopane, mines de sel, centre pour enfants autistes, orphelinat... figurent aux programmes des visites. Transport en autocar, hébergement chez l'habitant ou en cité universitaire. Contact : Comité 39, 160 rue Lacuzon, 39000 Lons-le-Saunier (03.84.24.68.98).

SPORT

Un club de street hockey à Gray

Des passionnés de roller viennent de créer leur club à l'initiative de Mathieu Janvier, étudiant en maîtrise de géographie à Besançon.

DEPUIS mars 2001, Mathieu Janvier a créé avec des amis le Roller Hockey Graylois. Passionnés par ce sport, ils avaient l'habitude de se retrouver sur les parkings de la ville pour jouer. Mais depuis un an, ils peuvent s'adonner à leur passion dans un local prêté par le LEP et avec la collaboration de l'office municipale des sports. «Le roller est notre passion et on essaie de la faire partager». Le club compte actuellement une quinzaine de membres (des étudiants mais aussi des salariés de 13 à 36 ans). «Pour l'instant, nous ne sommes que des garçons mais les filles sont également les bienvenues» confie-t-il. David Jacques - étudiant en BTS - vient de rejoindre cette équipe. «Mon frère fait déjà parti de ce club et Mathieu est l'un de mes plus vieux amis. Il n'arrêterait pas de m'en parler et il a tout simplement fini par me convaincre». Ce qui devait être un simple moment de détente et de jeu, est devenu avec le temps quelque chose de sérieux au point de faire

appel à Olivier Jacquet pour les entraîner. «Notre objectif : s'affilier à la Fédération Française de Rollers Skating d'ici quelques mois». Des sponsors comme Champion, le garage Comtois Citroën ou bien encore Francis Degueldre et Techniferm soutiennent déjà ce club sportif graylois. «Leur contribution financière nous permet d'acheter tout ce qui est t-shirts, gants, protections...» précise-t-il. Unique en Haute-Saône, le Roller Hockey Graylois s'est déjà mesuré aux clubs de Besançon et de Dijon à raison d'un match par mois. «Nous avons bien sympathisé avec le club de Dijon. Ils ont une équipe de championnat très bien classée». Il ne faut pas confondre le roller hockey et le hockey sur glace. «Nous ne sommes que 4 joueurs de champ plus 1 gardien. Nous jouons sur des périodes de 3 fois 20 minutes avec des crosses et un pock. Les équipes varient entre 8 et 14 joueurs» explique Mathieu Janvier. L'équipement de protection



comprend obligatoirement grilles, gants, coudières, jambières, culottes et coquilles et des rollers in line. Il n'est pas nécessaire de savoir patiner pour s'inscrire à l'association. «Nous pouvons former les débutants mais ils doivent avoir leurs propres rollers». Le Roller Hockey Graylois recrute toujours (à partir de 14 ans). «Notre prochain projet est l'organisation d'un tournoi vers

mai-juin. Nous recherchons des bénévoles pour organiser et planifier cette manifestation sportive». Il ne reste plus qu'à ce jeune club à se faire connaître et à promouvoir ce sport en Haute-Saône.
Vanessa Malnoury
 Tous les vendredis soirs de 20 h 30 à 22 h au gymnase Colbert, à Gray (hors vacances scolaires). Renseignements sur le net (<http://rhg.iffrance.com>).



ECOLE DE GESTION ET DE COMMERCE DE FRANCHE-COMTE

Réseau National des E.G.C. : 30 écoles - 2000 étudiants
Etablissement d'Enseignement Supérieur reconnu par l'état / Titre homologué

La seule école de commerce en Franche-Comté à offrir une formation en apprentissage

à la sortie de l'EGC l'assurance d'un métier



3 ans d'études post-bac la possibilité de formation en apprentissage dès la 2e année

Site internet : <http://www.egc-vesoul.fr> E-mail : contact@egc-vesoul.fr

COUPON REPOSE À RETOURNER À :
 Chambre de Commerce et d'Industrie de Haute-Saône
 27, avenue Aristide Briand
 BP 19 - 70001 VESOUL cedex Tél. 03 84 96 71 19

NOM Prénom
 Adresse
 Ville Code postal
 Tél. Classe Etablissement



Je désire recevoir :
 Un dossier EGC 1 EGC 2 EGC 3 le guide des métiers

topo mars 2002

PRÊT HABITAT

Entrez
chez le **n°1**



**DEVENIR PROPRIÉTAIRE?
ACHETER PLUS GRAND?
RÉNOVER?**

Avant de financer votre projet de construction,
d'acquisition ou de rénovation,
poussez la porte de l'Agence du Crédit Agricole la plus proche.
Elle aura pour vous la clé du financement
et de la réussite de votre projet immobilier.



**CRÉDIT AGRICOLE
DE FRANCHE-COMTÉ**

CRÉDIT AGRICOLE DE FRANCHE-COMTÉ - 384 896 3991 RCS Besançon - DARTAGNAN

INITIATIVES JEUNES

PORTRAIT

Projet de reportage vidéo sur la techno

Jeunes bisontins, Estelle Ignatz et Grégory Moutarde vont réaliser un documentaire sur la musique électronique de la région.



L'INTÉRÊT d'Estelle Ignatz pour la musique électronique dépasse largement le simple enthousiasme. Cette Bisontine de 27 ans, qui prépare une maîtrise de psychologie sociale, s'est prise de passion il y a une dizaine d'années. «J'ai découvert le groupe Art of Noise en faisant de la danse moderne et jazz», explique-t-elle. «Puis, de fil en aiguille, j'ai écouté tout ce qui touchait à ce genre.» Elle participe à des soirées depuis 8 ans et a souvent accompagné les voyageurs lors de festivals électroniques, notamment lors de la première Techno parade à Paris. «Ce que j'aime, c'est la philosophie des gens qui y vont, mais dans le bon sens du terme. La techno est quelque chose de très dynamique.» Une passion qui a débouché sur un résultat concret: un projet de documentaire sur la musique électronique qu'elle va réaliser avec l'aide de Grégory Moutarde, diplômé de l'école de cinéma de Nantes. Ce Bisontin de 25 ans est l'auteur d'un court-métrage «Trois singes et un flingue», nommé au festival du Grand Est. «Estelle m'a contacté lors de mon précédent court-métrage. C'est un projet qui m'a tout de suite plu parce que c'est d'une envergure régionale», indique-t-il. «Je n'y connaissais absolument rien en musique

électronique et elle me l'a fait découvrir. J'ai remarqué qu'il y avait un potentiel énorme. Dans le documentaire, je m'occupe de la partie technique. Le point de vue artistique, c'est Estelle.»

«Pas un reportage pour initiés»

Electro pop, trip-hop, drum&bass, DJ: les deux jeunes gens désirent réaliser un balayage de la musique électronique de la région. Dans leur reportage, ils comptent montrer le déroulement de grosses soirées, comme celle de Micropolis le 30 mars ou le festival d'Herbenzik les 1, 2 et 3 mai sur le campus de la Bouloie. Mais ils comptent alterner avec les soirées plus intimistes des bars de Besançon. «Il y aura aussi des interviews. Mais on ne va pas rester que sur Besançon. A Bethoncourt, par exemple, il y a une association qui s'appelle Les Intrépides et qui fait des spectacles très intéressants au niveau scénique. Les animations ne sont pas seulement au niveau musical. C'est le côté magique de la techno.» Cependant, pas question pour eux de réaliser un documentaire destiné uniquement aux professionnels. «Nous voulons faire connaître la musique électronique. On ne veut pas d'un reportage pour initiés. Il y a un

côté pédagogique. Il existe tellement de préjugés sur la musique électronique et on aimerait désensibiliser le sujet.» Afin d'obtenir les subventions nécessaires pour financer leur projet, Estelle et Grégory ont monté deux dossiers, un Défi Jeunes (Jeunesse et Sport) et un Culture Action (CROUS et Université). «On pense pouvoir mener notre reportage à bien. Les gens du CROUS et de Jeunesse et Sports sont très optimistes car notre projet est complet. Mais on espère qu'un maximum de gens pourra y investir.» Projections et support multimédia sont prévus pour la diffusion du document. A Besançon, une salle sur le campus sera mise à leur disposition pour la rentrée universitaire 2002. Ils négocient également afin d'obtenir une salle à la fac de lettre et de pouvoir monter un spectacle au Cylindre. De plus, ils souhaitent mettre leur reportage sur DVD. Mais leur plus grand souhait reste la diffusion télévisuelle. «Ce serait bien par exemple sur une chaîne comme Arte. Elle a déjà diffusé des thèmes sur la musique électronique. Ainsi, nous pourrions sensibiliser le grand public, être le porte-parole de ce que je considère être un courant culturel.» **Nathalie Babista**

Les jeunes et le Crédit Agricole



- Vous avez moins de 25 ans ?
- Vous êtes jeune conducteur ?
- Vous avez moins d'un an de permis ?

NOUVEAU

L'offre «jeunes conducteurs» est faite pour vous !

L'OFFRE «JEUNES CONDUCTEURS» du CRÉDIT AGRICOLE.

Enfin une assurance qui fait confiance aux jeunes !

La plupart des compagnies d'assurance appliquent jusqu'à 100 % de majoration de tarif et cela pendant les deux premières années d'assurance.

C'est une disposition légale. Au CREDIT AGRICOLE, la majoration est appliquée seulement la 1ère année et désormais il est également possible de se faire rembourser ce supplément très désagréable.

Qui peut en bénéficier ?

Cette offre est réservée aux jeunes âgés de 18 à 25 ans, ayant moins d'un an de permis à la date de prise d'effet du contrat.

Comment ça marche ?

Si vous êtes vigilant vis-à-vis de vous-même et des autres conducteurs, et si vous n'avez pas de sinistre de quelque nature que ce soit pendant les deux premières années d'assurance, le CREDIT AGRICOLE vous rembourse intégralement cette surprime.

Votre remboursement se décompose en deux étapes :

- à la fin de la 1ère année, sans sinistre de toute nature (responsable ou non) la moitié de la majoration est remboursée.
- à la fin de la 2^e année, toujours sans sinistre, l'autre moitié est remboursée.

Votre prudence est récompensée !

Pour connaître le détail de cette offre, renseignez-vous dans une agence du CREDIT AGRICOLE.

Les contrats d'assurance auto sont proposés par PACIFICA, la compagnie d'assurances dommages, filiale de CREDIT AGRICOLE S.A. Les événements et les conditions sont indiqués au contrat. PACIFICA entreprise régie par le code des assurances - siège social 91 - 93 bd Pasteur 75015. SA au capital de 75 000 000 euros entièrement libéré 352358865 RCS Paris. Commission de contrôle des assurances : 54 rue de Châteaudun 75009 Paris.

En bref

● **EXPO** - dans le cadre du Printemps des musées, les étudiants de la licence professionnelle métiers de l'exposition et technologies de l'information de l'Université de Franche-Comté, présentent l'expo photo «Le Tour des Sens» du 29 mars au 10 avril. Elle se déroule dans trois sites du réseau des Musées des techniques et cultures comtoises : aux Salines de Salin-les-Bains, à la forge-musée d'Etueffont et à la Taillanderie de Nans-sous-Sainte-Anne. Tél. 03 81 66 59 10.

● **BOURGES** - cette année le Printemps se déroule du 9 au 14 avril. Les Francs-Comtois sur place pourront encourager les Bisontins de Second Rate, représentant rock de l'Est de la France. Prestation le 12 à la Soute (pour en savoir plus sur

le Printemps de Bourges, www.printemps-bourges.com).

● **DJ** - le 24 avril, Découvert autorisé, Polymix et le Cylindre organise la première manche régionale d'une «battle DJ» au Cylindre (Larnod). Pour participer au concours, il faut s'inscrire avant le 8 avril en retirant une fiche auprès de Découvert autorisé à Besançon (3 rue d'Alsace), à remplir accompagnée d'une biographie et d'un support musical. Une formation d'initiation DJ à bas prix (30,50 euros) est également organisée les 3 et 4 avril au Cylindre avec DJ Crisfader. Elle abordera différents thèmes techniques tels que le calcul des BPM, la décomposition rythmique, le scratch. Pour ces deux initiatives, renseignements complémentaires au 03.81.83.39.09.