

Voyages à Paris, Venise et Prague

**Avec le chéquier Avantages culturels
du Conseil régional et la carte Avantages
jeunes, des voyages découvertes
à tout petit prix.**

p.16



Photo AFP

Sochaux : la formation performante

**Benoît Pedretti
en équipe de France A,
d'autres joueurs
sélectionnés
chez les Espoirs :
le centre de formation
du Football club
de Sochaux-Montbéliard
fait de nouveau parler
de lui. Et profite
à l'équipe première.**

p.12



Photo Est Républicain

BOUGER



**Journée ski à Métabief
avec le Conseil général
du Doubs**

p. 15

MÉTIER

Devenir fonctionnaire

p. 4

BOULLON DE CULTURE



**Découvrez le manga
à la Saline royale
d'Arc-et-Senans**

p. 22

Sommaire

- **MÉTIER**
Comment devenir moniteur
d'auto-école p. 6
- **VIE QUOTIDIENNE**
Jobs d'été : possibles dès 14
ans p. 7
- **VOS DROITS**
www.legfrance.gouv.fr un site
pour tout savoir p. 10
- **INITIATIVE JEUNES**
Johann Tinchant, vice-champion
d'Europe junior de course
d'orientation p. 24

L'INFORMATION JEUNESSE
en Franche-Comté

● Centre régional
information Jeunesse
27 rue de la République
25 000 Besançon
Tél. : 03.81.21.16.16
Fax : 03.81.82.83.17
Minitel : 3615 JJ

● Centre information
jeunesse
2 place de la Liberté
39 000 Lons-le-Saunier
Tel. : 03.84.87.02.55

● Centre information
jeunesse
38 rue Paul Morel
70 000 Vesoul
Tel. : 03.84.97.00.90

● Centre information
jeunesse
3 rue Jules Vallès
90 000 Belfort
Tel. : 03.84.90.11.11

Pour obtenir
les coordonnées des Bureaux
et Points Information
Jeunesse,
contacter les Centres
ci-dessus.

Les offres de stages
Les offres de logement
Les offres de jobs
sur

www.top-jeunes.com

INTERNET

L'avantage Point CYB

La carte Avantages Jeunes ouvre droit à deux heures hebdomadaires de connexion gratuite au Point Cyb du CRIJ.

Avec la carte, il est aussi possible d'avoir un accès internet dans tout le réseau information jeunesse de Franche-Comté.



VALENTINE ET SES POTES



Les services du mois

CRIJ

Le Centre Régional d'Information Jeunesse de Franche-Comté est une émanation du ministère de la Jeunesse et des Sports, de la Région de Franche-Comté, du Conseil général du Doubs et de la Ville de Besançon. Il réalise TOPO en partenariat avec L'Est Républicain et avec le soutien du Crédit Agricole de Franche-Comté.

- CENTRE RÉGIONAL INFORMATION JEUNESSE
27 rue de la République
25 000 Besançon
Tél. : 03.81.21.16.16
Fax : 03.81.82.83.17
03.81.21.16.15

- CENTRE INFORMATION JEUNESSE
2 place de la Liberté
39 000 Lons-le-Saunier
Tél. : 03.84.87.02.55

- CENTRE INFORMATION JEUNESSE
38 rue Paul Morel
70 000 Vesoul
Tél. : 03.84.97.00.90

- CENTRE INFORMATION JEUNESSE
3 rue Jules Vallés
90 000 Belfort
Tél. : 03.84.90.11.11

Pour obtenir les coordonnées des Bureaux et Points Information Jeunesse, contacter les Centres ci-dessus.

TOPO

Supplément mensuel coproduit par le Centre Régional d'Information Jeunesse de Franche-Comté et L'Est Républicain.

Adresse :
TOPO-CRIJ
27, rue de la République
25000 Besançon
Tél. : 03.81.21.16.08
Fax : 03.81.21.16.15
Télématique : 3615 IJ
e-mail : topofc@voila.fr

Directeur délégué
de la publication
et de la rédaction
Philippe RENAHY

Dessins
Christian Maucler
Mission BD - Audincourt

Crédit photos
CRIJ

Régie publicitaire
L'EST

Imprimerie
L'EST RÉPUBLICAIN
54180 HOUEMONT

Agrément jeunesse
et éducation populaire :
CRIJ
N° 25 JEP 328

LOGEMENT DES JEUNES

Label Avantages jeunes avec les agences FNAIM

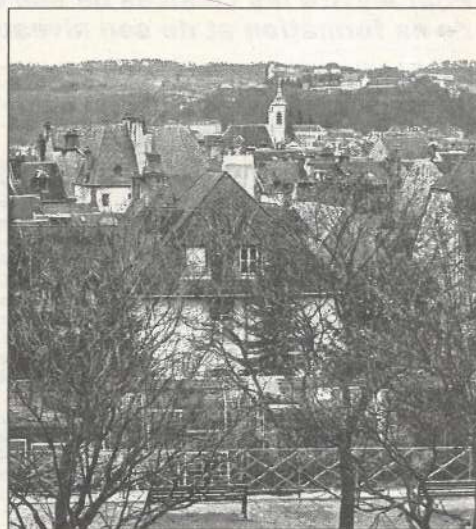
Une économie immédiate d'environ 350 euros avec la carte Avantages jeunes.

L'ACCÈS à un logement correct à un prix raisonnable est un facteur de bien-être important de la vie quotidienne. Afin de favoriser cet accès, le CRIJ, la section franc-comtoise de la Fédération Nationale des Agents Immobiliers (FNAIM) et l'Association Départementale pour l'Information sur le Logement du Doubs (ADIL) ont institué un label «Avantages Jeunes» sur le petits appartements T1, T2 et studio.

Une réduction immédiate de 50 %

Ce label se traduit par une limitation immédiate du dépôt de garantie à un mois de loyer (au lieu de deux) et par une réduction d'environ 50% de la commission d'agence par rapport aux honoraires habituellement pratiqués.

Cet engagement constitue un effort incontestable de la part des professionnels signataires



et se traduit par une économie sensible pour le budget des jeunes.

Un tel avantage existe maintenant sur la plupart des villes de la région.

N'attendez pas pour vous couvrir !

UNE COMPLÉMENTAIRE SANTÉ AVEC DE VRAIS AVANTAGES !



mutuelle
bisontine

BAUME-LES-DAMES
21, rue Bougeot
BESANCON
27, rue Claude Pouillet
C.C. Ile de France

ORNANS
44, rue Pierre Vernier
PONTARLIER
Complexe des Capucins

mutuelle
de montbéliard
et du haut-doubs

MONTBÉLIARD
3, rue de l'Ecole Française

MORTEAU
1, rue Neuve

Renseignez-vous vite !

► N°Azur 0 810 81 25 25
PRIX APPEL LOCAL



MUTUELLES
PRISMA

ADMINISTRATION

La fonction publique recherche 500 000 jeunes

Les concours administratifs restent très demandés par les jeunes. Pour mettre les chances de son côté, autant les cibler en fonction de sa formation et de son niveau.

LA fonction publique recrute. Peut-être pas dans les proportions annoncées ces dernières années, mais de façon significative quand même. Près de la moitié des personnels des administrations civiles devraient partir à la retraite avant 2012, or la fonction publique française regroupe 5 millions de personnes, dont la moitié au service de l'Etat. Car il existe trois fonctions publiques : outre celle d'Etat, les fonctions publiques territoriales (collectivités locales) et hospitalières.

Trois catégories de fonctionnaires

Ces départs à la retraite à venir conjugués à l'évolution de la pyramide des âges française

devraient avoir pour conséquences proches accroissement du nombre de places ouvertes par concours et diminution de la sélectivité.

Les métiers de la fonction publique attirent pour une raison majeure : la sécurité de l'emploi. Et dans une moindre mesure parce que le recrutement s'opère sur concours - à l'exception des contractuels, agents non titulaires engagés en CDD reconductible pour remplir une mission précise. La recherche d'emploi se limite donc à l'inscription à ces concours.

Ce qui ne signifie pas absence de projet professionnel. Là comme ailleurs, il est conseillé de cibler les emplois en fonction de son parcours et de son niveau. Car l'effet pervers de l'attractivité et du principe d'égalité d'accès à

la fonction publique, c'est de retrouver des candidats ayant le bac ou plus passer des concours de catégorie C et finalement occuper des emplois ne correspondant pas à leur niveau.

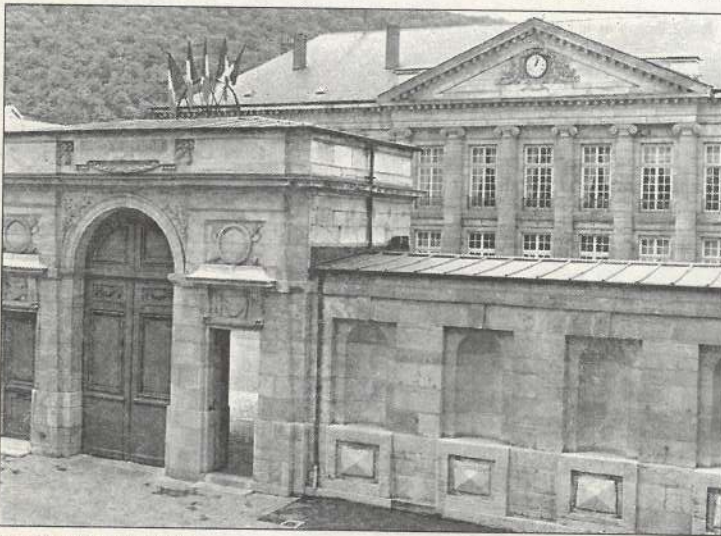
Il existe 3 catégories de concours : la catégorie C est ouverte suivant les cas soit sans condition de diplômes soit aux titulaires de diplômes inférieurs au bac. Emplois liés : de la simple exécution à la supervision d'une équipe. Les titulaires d'un bac+2 peuvent postuler aux emplois de catégorie B, ceux de l'encadrement intermédiaire et des fonctions d'application. Enfin, la catégorie A, accessible à partir d'une licence correspond aux emplois d'encadrement supérieur, d'études et de conception. A l'exception des concours



nécessitant un diplôme sanctionnant une formation à caractère professionnel, comme le diplôme d'Etat d'infirmier, la majorité des inscriptions n'exige que des diplômes généralistes (outre les conditions générales d'accès aux emplois publics liées à l'état civil, aux droits civiques ou encore à l'aptitude physique), ce qui contribue à renforcer l'absence de candidature ciblée.

Renseignements complémentaires, inscriptions en Franche-Comté : consulter les fiches Actuel CIDJ et Actuel Franche-Comté 2.0111, 2.012, 2.014, 2.06, 2.07.

Le site www.fonction-publique.gouv.fr est également très complet et très pratique puisqu'il permet de connaître les concours ouverts avec recherche possible par différents critères (administration, catégorie, type de concours, date des épreuves...).



La préfecture de Besançon

Où se renseigner sur les concours de la fonction publique

Pour consulter le calendrier des concours de la fonction publique, on peut se renseigner en mairie ou en préfecture, consulter le minitoll (3616 Journal officiel) ou internet (www.journal-officiel.gouv.fr).

Le Centre régional d'information jeunesse tient également à jour le calendrier des concours, consultable sur place (27 rue de la République, 25000 Besançon, 03.81.21.16.16).

Marketing emploi ou comment valoriser ses atouts

Marketing emploi est une prestation de service conçue pour les cadres. Elle intègre les méthodes de recherche d'emploi, les argumentaires et le déroulement des procédures d'embauche spécifiques à ce public particulier. Cadres ou techniciens supérieurs, vous devez être disponibles pour vous consacrer à une recherche d'emploi active et présenter un projet professionnel en adéquation avec votre profil, validé par un entretien.

Si vous répondez à ces conditions et que vous souhaitez :

- mieux cibler les entreprises correspondant à votre projet professionnel
- perfectionner votre argumentaire (CV, lettre de motivation, entretien de recrutement) afin de convaincre vos interlocuteurs

Marketing emploi vous propose une méthode qui structure et optimise vos démarches en direction des

entreprises, pendant 5 à 8 jours, répartis sur 5 semaines environ. Chaque phase est séparée de la suivante par des intersessions actives.

La prestation permet à chaque participant de :

- repérer concrètement les difficultés rencontrées dans sa recherche d'emploi, en faisant le lien entre son profil, son projet professionnel, les caractéristiques de son marché du travail et les méthodes de recherche d'emploi qu'il utilise
- dégager ses points forts
- s'informer des entreprises qui correspondent à son projet ;
- adapter la démarche proposée en fonction de ses cibles
- bâtir son argumentaire et le valider par des simulations d'entretiens

- mettre en œuvre les techniques appropriées et l'organisation adaptée pour obtenir des rendez-vous et des contacts avec les entreprises.

Pour affiner en groupe vos techniques de recherche d'emploi, apprendre à vous valoriser et aussi avoir un contact privilégié avec l'agence, renseignez vous auprès de votre conseiller à l'emploi. Demandez-lui si une de ces prestations démarre bientôt et si vous pouvez y participer !



ANPE
FRANCHE COMTÉ

AGROALIMENTAIRE

Un secteur poids lourd de l'économie franc-comtoise

Troisième employeur français et premier poste excédentaire du pays, l'agroalimentaire recrute des personnels formés. Dans la région, le lait est une filière «moteur».

MALGRÉ les turbulences liées à la méfiance des consommateurs suite à la crise de «la vache folle», l'agroalimentaire demeure un secteur économiquement solide.

Ce que ne manquait pas de rappeler Claude Girard, président du Conseil général du Doubs, à l'occasion de la journée économique de l'ADED organisée le 28 novembre et centrée en grande partie sur l'agroalimentaire.

«Ce secteur représente le 3e employeur français et le premier poste excédentaire du pays», rappelait le Président. Une solidité gage de débouchés pour un secteur regroupant 380 000 salariés en France.

Et qui est aussi un point fort de la Franche-Comté. De tradition : les intervenants de la journée ADED ne manquaient pas de rappeler que la première charte sur le statut de coopérative avait été signée dans le Doubs, à Déservillers, en... 1272.

L'industrie laitière, avec la Montbéliarde et les fromages est d'ailleurs la principale force de la région.

Qui compte, avec les Ecoles d'industrie laitière de Mamirolle et Poligny, deux établissements reconnus et installés, avec plusieurs formations initiales (BTSA), en alternance et continues.

Autre secteur prépondérant : la filière «viande» dont la production de salaisons (saucisses, jambons...) constitue

l'activité majeure. Un chiffre pour illustrer ce dynamisme : au cours des 7 derniers mois, 61 nouvelles entreprises ont été créées dans le Doubs selon l'ADED.

Attentif aux préoccupations des consommateurs

L'agroalimentaire offre des perspectives à tous les niveaux de diplômes, du CAP à l'ingénieur. Regroupant des entreprises qui «transforment des biens agricoles en produits destinés à la consommation», c'est le secteur des grands groupes internationaux, de la grande distribution mais surtout de multiples PME puisque les trois quarts des structures

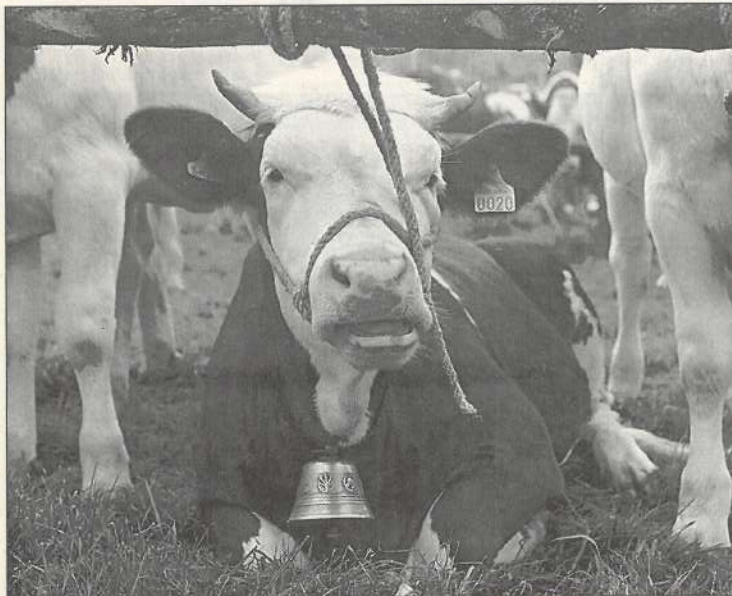


Photo Luc Sandoz/ Conseil général du Doubs.

ont moins de 20 salariés. En Franche-Comté, les PME représentent 15 % des emplois. Dans le Doubs, 72 % des structures de la filière lait sont des coopératives.

La plupart des productions sont organisées en filières, «mode de fonctionnement intégrant l'amont et l'aval et permettant la maîtrise de l'offre et le contrôle qualitatif de toute la chaîne alimentaire». Si l'on en juge par le discours des professionnels réunis par l'ADED, producteurs comme distributeurs se disent d'abord attentifs aux préoccupations des consommateurs, à savoir actuellement la sécurité alimentaire, l'authenticité, le goût. Dont se tiennent en partie garantes les appellations AOC (origine contrôlée), AOP (appellation d'origine protégée), IGP (indication géographique protégée) très présentes dans la région. Or, parmi les critères liés à

ces appellations, le niveau de compétences du personnel de production entre en ligne de compte.

Ce panorama permet de comprendre que le secteur regroupe une très grande diversité de métiers. Si l'on s'en tient aux techniciens par exemple, un bac+2 peut permettre de devenir technicien de production, technicien de laboratoire, technico-commercial, acheteur ou encore technicien qualité...

Conclusion : avec une formation solide, il y a de l'emploi. D'autant que le secteur voit s'ouvrir, avec l'Europe, un marché de 450 millions d'habitants.

Stéphane Paris

Pour les formations en Franche-comté, consulter la fiche Actuel Franche-Comté 2.15 (dans le réseau information jeunesse ou sur top-jeunes.com).



MAGESTIC
Institut supérieur de formation du Jura
à Lons-le-Saunier

MAGESTIC

VOTRE PASSEPORT ENTREPRISE

TECHNIQUES COMMERCIALES

cycle supérieur en 1 an après un bac + 2
Titre homologué niveau III

VENTE ET NEGOCIATION

cycle en 1 an après un bac

MANAGEMENT et GESTION

Cycle MAG en 2 ans après 1 bac + 2
Titre homologué niveau II

BTS ACTION COMMERCIALE

EN CONTRAT DE QUALIFICATION*

Chambre de commerce et d'industrie du Jura
03.84.24.15.76 ou par e-mail cci@jura.cci.fr

NOM :
Prénom :
Adresse :
Code postal :
Ville :
Téléphone :

souhaite recevoir **sans engagement** une documentation sur la formation :

VENTE ET NEGOCIATION
en 1 an après un bac

TECHNIQUES COMMERCIALES
en 1 an après un bac + 2

GESTION ET MANAGEMENT
en 2 ans après un bac + 2

BTS ACTION COMMERCIALE
Coupon information à retourner à
Chambre de commerce et d'industrie du Jura
BP 377, 39016 LONS-LE-SAUNIER cedex
Tél. 03.84.24.15.76 www.jura.cci.fr

* L'entrée en formation ne sera effective qu'après la signature d'un contrat de qualification.

En bref

● **APPRENTISSAGE** - Une enquête menée en 2000 sur l'insertion professionnelle des apprentis annonce que 7 mois après leur sortie de formation, 65,6 % d'entre eux ont un emploi, avec un taux allant jusqu'à 80 % pour les BTS et brevets professionnels. 30 % des CAP-BEP et 50 % des BP et BTS sont embauchés par leur entreprise de formation. Ces taux d'insertion sont évidemment à moduler suivant les professions : par exemple, il est plus élevé pour les BP dans les métiers du bâtiment et ceux des industries graphiques tandis que pour les BTS, plasturgie, chimie, génie climatique et services présentent les meilleurs résultats.

● **CRÉATION D'ENTREPRISE** - la 5^e édition du concours national d'aide à la création d'entreprises innovantes est en préparation. Le dossier de participation 2003 va être prochainement téléchargeable sur le site www.recherche.gouv.fr. Il sera disponible dans les délégations régionales à la recherche et à celles de l'Anvar début janvier. La date limite de dépôt des dossiers est déjà fixée au 6 mars 2003. Deux types de projets peuvent être aidés : les projets en émergence, encore au stade de l'idée, nécessitant une phase de maturation afin de valider le marché et la technologie et les projets création-développement se situant juste en amont de la création.

FORMATION

Devenir enseignant de la conduite auto-moto

Avec un niveau troisième, il est possible de passer le brevet permettant d'exercer cette profession en auto-école.

CHARGÉS d'enseigner la conduite mais aussi le civisme, la prudence et le sens des responsabilités chez les futurs conducteurs, les moniteurs d'auto-école exercent généralement comme salariés d'une auto-école.

Ils passent la plupart de leur temps de travail en voiture, avec des horaires lourds et des cours pouvant avoir lieu en soirée et le samedi, en fonction des disponibilités des clients. Les salaires ne sont pas élevés, mais il est possible d'évoluer en devenant formateur de moniteurs, en présentant le concours d'inspecteur ou encore en devenant exploitant d'auto-école (conditions : être âgé de 23 ans minimum, avoir une expérience d'au moins 3 ans dans l'enseignement de la conduite, disposer d'un local d'au moins 25 m², répondre à des conditions d'honorabilité et de moralité professionnelle et posséder au moins un véhicule). Le concours d'inspecteur peut être présenté avec

un bac. Pour devenir moniteur, un niveau troisième suffit : il permet de passer le brevet pour l'exercice de la profession d'enseignant de la conduite automobile et de la sécurité routière, diplôme de valeur nationale. Plusieurs organismes franc-comtois proposent une formation :

- BEPECASER auto et deux roues : Formation 25, 1 A rue du Murgelot, 25220 Chalezeule (03.81.47.37.26) ; GRETA de Champagnole, 3 rue Victor Bérard (03.84.52.61.73) ; auto-école Baumler, 3 rue de la 1^{ère} armée française, 90000 Belfort (03.84.26.00.48).
- BEPECASER poids lourds : Formation 25 à Chalezeule.
- Préparation au concours national d'inspecteur du permis de conduire : Formation 25 à Chalezeule.

Source : fiches Actuel CIDJ et Actuel Franche-Comté 2.8946 (en consultation dans le réseau IJ et sur top-jeunes.com). le site www.mozaic.credit-agricole.fr

C'EST VOTRE PREMIÈRE LEÇON ? ÇA TOMBE BIEN, MOI AUSSI...



Bonne Nouvelle !

10 heures/mois offertes pendant 6 mois.*

Cette année, Noël dure 6 mois.

10 14 (appel gratuit de chez vous)

et dans les agences France Télécom :
13, Grande Rue
12, rue Gambetta
11 B, rue Gay-Lussac



wanadoo
positive generation

*Entre le 05/11/2002 et le 31/01/2003, Wanadoo vous offre 10 h par mois pendant 6 mois pour toute nouvelle souscription à une Intégrale Wanadoo 20 h, 40 h ou 60 h et 10 h par mois pendant 2 mois pour une Intégrale Wanadoo 5 h ou 10 h. SA WANADOO INTERACTIVE - 4B, rue Camille Desmoulins - 92791 Issy-les-Moulineaux Cedex 9 - RCS Nanterre B 403 088 867.

LÉGISLATION

Les jobs d'été, possibles dès 14 ans

Le travail est autorisé à 16 ans à certaines conditions. Durant les périodes de vacances scolaires, il est même admis dès 14 ans.

INFO jeunesse jura, Peut-on travailler à 16 ans ? A cette question régulièrement posée dans le réseau information jeunesse, notamment par des jeunes qui souhaitent gagner un peu d'argent au cours de leurs vacances, la réponse est positive. En effet, le travail des mineurs est en principe autorisé dès 16 ans, âge correspondant à la libération de l'obligation scolaire. Mais il est possible dès 15 ans dans le cadre d'un contrat d'apprentissage et encore plus tôt en ce qui concerne les jobs d'été puisque la législation admet leur exercice dès 14 ans.

Des dispositions particulières existent cependant, en s'ajoutant évidemment aux règles générales du travail. De manière générale, un jeune mineur non émancipé ne peut conclure un contrat de travail qu'avec l'autorisation de son représentant légal. Les jeunes de moins de 18 ans titulaires d'un contrat de travail (sauf contrats particuliers) sont rémunérés sur la base minimum du SMIC minoré de 20 % avant 17 ans et de 10 % entre 17 et 18 ans. Certains travaux leur sont interdits en raison du danger représentés ou strictement réglementés pour leur pénibilité (liste déclinée aux articles R234-11 et suivants du code du travail).

Deux catégories d'âge

D'autres règles particulières s'appliquent suivant l'âge :

- de 16 à 18 ans : les jeunes salariés ou apprentis de cet âge ne peuvent être employés à un travail effectif de plus de 7 heures par jour et de 35 heures par semaine. Aucune période de travail effectif ininterrompu ne peut excéder 4 heures et demi par jour. Après toute période de cette durée, ils bénéficient

obligatoirement d'une pause de 30 mn. En outre, la durée du repos quotidien doit être d'au moins 12 heures consécutives. Tous les emplois ne leur sont cependant pas ouverts puisqu'il leur est interdit de travailler entre 22 h et 6 h, cas qui ne peut être dérogé qu'en vue de prévenir des accidents imminents ou de réparer les accidents survenus et en cas d'extrême urgence si les salariés adultes ne sont pas disponibles. L'inspection du travail peut également accorder des dérogations exceptionnelles aux établissements commerciaux et aux professionnels du spectacle. Autre exception, le travail des apprentis boulangers peut être autorisé avant 6 h (et au plus tôt à partir de 4 h).

- avant 16 ans : à part le cas de contrats d'apprentissage signé à 15 ans, le travail est autorisé pendant des vacances scolaires d'une durée minimale de 14 jours, pour des périodes de 35 heures par semaine et 7 heures par jour maximum. Mais les emplois doivent être adaptés à leur âge : les travaux dangereux, insalubres, au-dessus de leur force ou qui entraînent une fatigue anormale sont exclus. Les emplois aux étalages extérieurs des boutiques et magasins et ceux des débits de boissons à consommer sur place sont interdits ; sauf, dans ce deuxième cas, pour les apprentis et les membres de la famille du débitant jusqu'au 4e degré. Quelle que soit la fonction prescrite, l'employeur doit de

toutes façons demander à l'inspection du travail, quinze jours avant l'embauche, l'autorisation d'occuper un enfant de moins de 16 ans. Cette demande inclut entre autres la nature et les conditions du travail, l'horaire, le montant de la rémunération, l'accord signé du représentant légal et l'avis du médecin de travail. A noter également que dès 14 ans, les adolescents peuvent également effectuer des travaux occasionnels ou de courte durée dans les établissements où ne sont employés que les membres de la famille, sous l'autorité du père, de la mère ou du tuteur légal. A cet âge, la durée du repos quotidien est d'au moins 14 heures consécutives et le travail

est interdit entre 20 h et 6 h. Comme pour les 16-18 ans, les périodes de travail consécutif ne peuvent excéder 4 h et demi et sont suivies d'au moins 30 mn de pause. La législation est donc favorable aux mineurs qui veulent travailler pendant l'été. La conjoncture peut-être moins, puisque ces derniers entrent en concurrence avec les autres jeunes à la recherche d'un emploi temporaire et que les employeurs auront plutôt tendance à choisir des personnes majeures. Quant à l'animation, pourvoyeur traditionnel de jobs, ce n'est pas évident non plus : pour animer, il faut passer le BAFA et ce dernier n'est pas accessible avant 17 ans.



**Des offres, des conseils, une assistance CV
Trois journées à la recherche d'un job
les 13 - 14 - 15 mars 2003**

Une initiative CRIJ - ANPE

JURA

Travailler au pair à l'étranger au service d'enfants et... de personnes âgées

Né il y a un an à Saint-Lupicin, ILCEA a mis en place un service d'échanges «au pair» en direction de ces deux types de publics.

ILCEA (International linguistic and cultural exchange agency) est un organisme d'échanges internationaux linguistiques et culturels dont le siège social est situé à Saint-Lupicin, dans le département du Jura. Cette association a conçu et développé de nouveaux services qui s'adressent à un public de 7 à 77 ans. Parmi ces services, nous pouvons en citer deux, l'échange au pair et l'échange «euromamy-europapy».

L'échange au pair c'est avant tout un échange entre des personnes désireuses de partager leurs cultures et leurs langues respectives. La jeune fille au pair est non seulement une aide précieuse pour les parents mais aussi une grande soeur pour les enfants. Ses responsabilités dépassent largement ce qui existe traditionnellement. Elle sera

ainsi amenée à s'occuper du linge des enfants, à les aider à ranger leur chambre, les accompagner à l'école et dans leurs activités extra-scolaires, à faire du baby-sitting.

La particularité d'ILCEA c'est l'échange «euromamy-europapy». Selon Jean-Charles Bully, responsable de l'association, cet échange est tout à fait unique car il concerne des personnes jusqu'ici ignorées du monde linguistique et culturel, «les seniors». Désormais, possibilité leur est offerte de connaître et vivre un tel échange en accueillant chez eux des jeunes européens qui partageront leur quotidien pour une période variée. En échange du «gîte et du couvert» ainsi que de l'argent de poche, les jeunes au pair font partager aux euromamys et europapys leurs langues et leurs cultures et leur sont d'une aide

précieuse dans leurs tâches journalières (cuisine, discussion, jardinage, bricolage,...). Les échanges ILCEA ont été conçus pour permettre au plus grand nombre de trouver satisfaction. Ainsi la durée des échanges est comprise entre 1 et 12 mois et il est possible d'accueillir une jeune fille au pair uniquement pour les vacances.

Pour les personnes au pair, un échange ILCEA c'est un accueil personnalisé, une présentation à la famille, un suivi tout au long de l'échange, une présentation à des «parrains et marraines» français, des cours de français, des sorties culturelles chaque mois.

Pour plus d'informations sur ces échanges, vous pouvez contacter Jean-Charles Bully, Association ILCEA, 11 rue du Jura, 39170 Saint-Lupicin. Tél. : 03 84 42 14 80. Site Internet : www.ilcea.com.



+ CROIX-ROUGE FRANÇAISE

Formations de la Croix-Rouge construire son avenir sur une grande idée

Vous aider à vous former dans le domaine médical et paramédical !

Voilà l'un des objectifs majeurs de la Croix-Rouge. La formation de secrétaire médico-sociale qui s'effectue en 2 ans est sanctionnée en fin de cursus par le diplôme de la Croix-Rouge peut se dérouler désormais en 1 an, mais sous certaines conditions.

L'école de la Croix-Rouge prépare également aux concours destinés à accéder aux professions paramédicales, sociales, aux métiers d'infirmiers, d'assistantes sociales, d'éducateurs de jeunes enfants, d'ergothérapeutes, d'orthophonistes, d'auxiliaires de puériculture et d'aides-soignantes.

La préparation aux concours sociaux a évolué. Désormais, deux formules sont proposées : une longue avec stages intégrés et une courte pour les personnes ayant une expérience dans le domaine.

En assurant à chaque étudiant un apprentissage de qualité, en effectuant un suivi adapté à chacun pour chaque formation, et en utilisant les services d'enseignants compétents dans leur domaine d'intervention, la Croix-Rouge vise pour vous ce qu'il y a de meilleur !

ECOLE DE SECRETARIAT MEDICO-SOCIAL ET ANNEE PREPARATOIRE ET D'ORIENTATION

17-19, rue Renan - 25000 BESANÇON
Tél. 03.81.83.04.39 - Fax 03.81.81.62.74

FORMATIONS DE LA CROIX-ROUGE
- UN PASSEPORT POUR LA REUSSITE -

FORMATION DIPLOMANTE EN SECRETARIAT MEDICO-SOCIAL

- Deux ans d'études à temps plein après le BAC ou examen de niveau et 800 heures en milieu professionnel
- Clôture des inscriptions : **rentrée immédiate** (quelques places disponibles)
- Possibilité de formation avec dispense sur 1 an (D.F./salariés)
- Financement Conseil régional Franche-Comté/Clif
- Régime étudiants de la Sécurité Sociale

PREPARATION AUX CONCOURS PARAMEDICAUX ET SOCIAUX

Depuis 1960, nous accompagnons des étudiants dans leur préparation aux concours

Nous leur offrons :

- Un enseignement adapté au concours préparé, grâce à une équipe pédagogique de formateurs professionnels (niveau maîtrise et plus)
- Une aide méthodologique
- Un entraînement efficace dans un climat convivial*

*LES RÉSULTATS SONT LÀ POUR LE PROUVER

Métiers de la santé

- Infirmier
- Aide-soignante (à partir d'avril 2002)
- Auxiliaire de puériculture

Métiers du social

- Assistant de service social
- Educateur spécialisé
- Educateur de jeunes enfants
- Moniteur éducateur

Renseignements :

ECOLE DE SECRETARIAT MEDICO-SOCIAL ET ANNEE PREPARATOIRE ET D'ORIENTATION
17-19, rue Renan - 25000 BESANÇON
Tél. 03.81.83.04.39 - Fax 03.81.81.62.74

AUBERGES DE JEUNESSE

L'hébergement jeune le moins cher

Des tarifs de 6 à 15 euros la nuit, une ambiance conviviale... Un moyen très pratique pour voyager à l'économie.

Les auberges de jeunesse proposent l'hébergement le moins cher : de 6,20 euros à 15,25 euros par nuit selon les villes. Elles sont équipées de chambres collectives ou de dortoirs et, de plus en plus souvent, de chambres mixtes. Il y a généralement une cuisine collective et une cafétéria. La durée du séjour est souvent limitée à quelques jours. Pour se loger dans une auberge de jeunesse, il faut être titulaire d'une carte d'adhérent que vous trouverez sur place, par correspondance ou sur internet. Elle coûte 15,25 euros (10,70 euros pour les moins de 26 ans), il faut également fournir une photocopie de sa carte d'identité ou de son passeport. Il existe deux fédérations : la Fédération unie des auberges de jeunesse (FUAJ) et la Ligue française des auberges de jeunesse (LFAJ). Elles fournissent toutes les deux des informations sur les auberges de jeunesse en France et à l'étranger. Mais toutes ces informations sont également disponibles au CRIJ et dans l'ensemble du réseau information jeunesse de Franche-Comté.

Les auberges dans le monde entier

Les conditions tarifaires ne sont pas seules à expliquer que les auberges de jeunesse demeurent l'un des moyens les plus attractifs de séjour temporaire en France et dans le monde : esprit convivial et accueil sans discrimination leur ont acquis depuis des années une réputation sans pareil auprès des jeunes qui voyagent. Au nombre de 6000 dans le monde aujourd'hui, elles offrent aux adhérents des destinations de voyages et de vacances variées (et ne sont pas fermées aux plus



de 26 ans mais pour eux, le tarif est un peu plus élevé). Mais la Fédération unie des auberges de jeunesse ne se contente pas de réunir, organiser et labelliser ces lieux d'accueil. Elle organise également des voyages et séjours, toujours à prix bas. La Hollande, l'Italie, la Hongrie, la République tchèque mais aussi les Etats-Unis ou l'Australie sont quelques exemples de destinations proposées dans «Fuaj' mag», journal de la fédération.

Autre exemple, en février, la Fuaj organise des départs en bus depuis Paris à destination de 4 auberges de jeunesse de stations de montagne : Tignes, Seez-les-Arcs, Les Deux-Alpes et Serre-Chevalier. Ces «plans», ainsi que toutes les adresses, les règlements et les prestations des auberges sont recensés dans un guide pratique annuel.

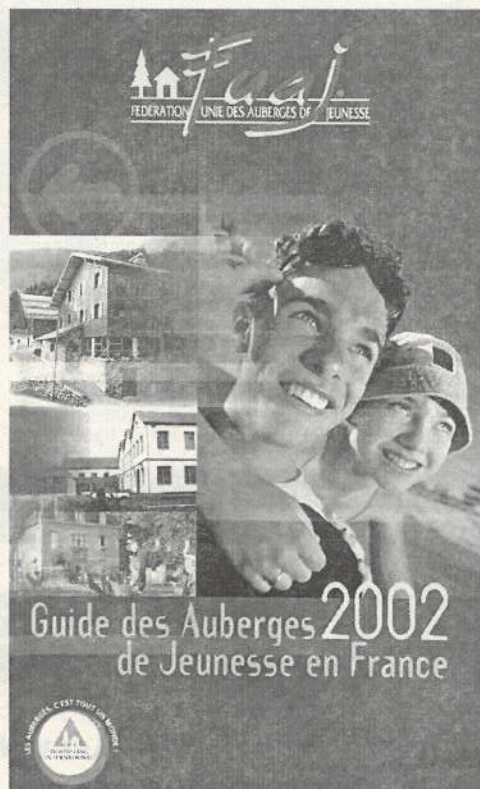
Contact : centre national FUAJ, 01.44.89.87.27 (site Internet www.fuaj.org). Source CIDIJ - hébergement de vacances en France.

En bref

● **DONS D'ORGANES** - rectificatif par rapport aux adresses données dans le numéro 127 de TOPO : l'association jurassienne Adot 39 a changé d'adresse et se trouve désormais chez Pierre Noir, BP127, 39004 Lons-le-Saunier (03.84.24.12.38). A noter également le site internet national www.assoc.wanadoo.fr/france-adot/ qui permet d'en savoir plus sur le sujet.

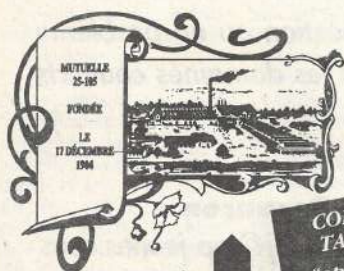
● **ASIE** - l'association **Emergences**, créée en septembre à Besançon propose de

se ressourcer à travers différentes activités issues des cultures et traditions asiatiques : yoga tibétain, Qi Gong, shiat-su... Attachée à la philosophie bouddhiste, l'association organise également des conférences dont la première est prévue le 15 janvier au Kursaal. Lama Tenpa, moine bouddhiste originaire du Bhoutan exposera son point de vue de «la voie du bouddha dans la tradition tibétaine». Contact : Emergences, 2 rue du Séchal, 25000 Besançon (06.61.53.98.54 ou 06.88.76.15.23).



Le Guide 2002 des auberges de jeunesse en France et le magazine Fuaj'mag sont disponibles au CRIJ et dans le réseau information jeunesse de Franche-Comté

CF50791 M36



CONDITIONS TARIFAIRES "spécial jeune" de moins de 26 ans

MUTUALITÉ FRANÇAISE

MUTUELLE IRPUN COMPLÉMENT MALADIE

Hospitalisations médicales et chirurgicales
Participation aux frais d'obsèques
Adhésion individuelle ou collective

Mutuelle régie par le Code de la mutualité

2, cité des Prés-de-Vaux - 25000 BESANÇON
03.81.61.09.21 - Fax 03.81.61.33.60
Adresse Internet : www-mutuelle-irpun.com

En bref

● **INTERNET** - site très complet, service-public.fr se présente comme le portail de l'administration française. Il permet de se documenter sur la législation française, sur les institutions, l'administration, les droits et démarches des particuliers dans tous les domaines, donne des infos pour les professionnels (formulaires en ligne, questions, marchés publics, conventions collectives...). Le site diffuse également une lettre d'actualité donnant toutes les infos nouvelles liées à la vie publique française (en particulier les projets de lois). Il est possible de la recevoir régulièrement gratuitement par mail avec une simple demande d'abonnement électronique.

● **DÉMARCHES ADMINISTRATIVES** - de plus en plus de démarches peuvent être effectuées par l'intermédiaire d'Internet. Le site www.cosa.gouv.fr recense toutes les possibilités offertes de formulaires pouvant être remplis en ligne (par exemple : contrat de qualification, demande d'aide juridictionnelle, aide personnalisée au logement, etc) mais aussi de téléservices officiels : ils concernent les papiers, les impôts, le travail, la famille, les concours de la fonction publique, les études, la justice, le logement, la sécurité sociale et le volontariat civil et permettent d'effectuer sans déplacement tout ou partie des démarches à effectuer.

INTERNET

legifrance.gouv.fr portail d'accès gratuit au droit

«Nul n'est censé ignorer la loi» : ce site officiel permet aux citoyens de mieux connaître le législateur.

C'EST pour permettre aux citoyens une meilleure connaissance de leurs droits, et partant de là un meilleur accès à ces derniers, que le gouvernement a mis en place depuis la rentrée ce site très pratique d'utilisation (accès à l'adresse www.legifrance.gouv.fr).

Premier atout, ce site diffuse l'ensemble des textes juridiques essentiels.

Chacun peut consulter gratuitement les textes et la jurisprudence du droit français mais aussi l'ensemble des ressources juridiques officielles, y compris les traités internationaux ou la documentation fiscale, ainsi qu'une sélection de sites français et étrangers. L'offre est complète : on y trouve aussi bien la Constitution que les codes, lois et règlements, conventions collectives... Les publications officielles sont également en ligne ; elles

incluent les dernières parutions mais aussi des archives du Journal officiel de la République française, du Journal officiel des communautés européennes et des bulletins officiels des ministères. Enfin, une actualité de la législation et un résumé des nouveaux textes de lois sont régulièrement mis en ligne.

Surfer sur le site le 12 décembre dernier donnait par exemple l'occasion d'en savoir plus sur le projet de loi constitutionnel relatif au mandat d'arrêt européen.

Autre avantage, la possibilité d'effectuer une recherche par mot clé.

Un accès thématique au site et une recherche experte permettent de trouver des réponses dans une vingtaine de domaines différents, tels l'assurance, la formation, les transports ou la vie associative.

Dans chaque domaine des



réponses aux principales questions posées sont également données. Pour être complet ce site inclut désor-

mais également le service jurifrance, portail du droit français destiné aux professionnels (accès payant).

PERMANENCE JURIDIQUE gratuite au CRIJ de Franche-Comté

INFORMATION JEUNESSE



Assurée par des avocats du barreau de Besançon

chaque 1^{er} vendredi du mois :

SANS RENDEZ-VOUS

de 13 h 30 à 17 h 00

Ouverte à tous les jeunes et à toute personne ayant une question ou un problème juridique en lien soit avec les enfants ou les jeunes, soit dans les domaines couverts par les services du CRIJ (logement, jobs, stages).

CRIJ - 27, rue de la République - 25000 Besançon

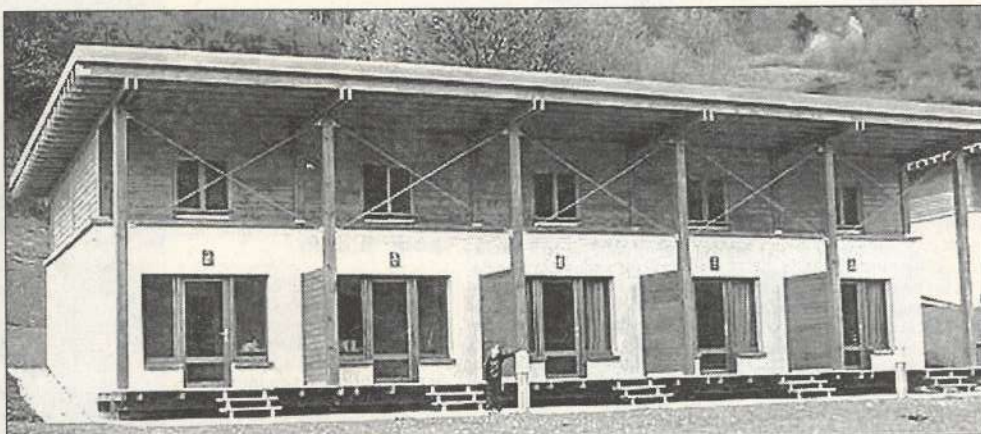
Tél. 03 81 21 16 16 - Fax 03 81 82 83 17 - e-mail : crij@top-jeunes.com

INFRASTRUCTURES

Le sport de haut niveau : facteur de développement régional

Le Conseil régional investit pour que la Franche-Comté gagne.

QUAND les sportifs de la région font parler d'eux, les effets ne peuvent être que positifs et bénéfiques pour la Franche-Comté. Au moins sur le plan de la notoriété. Lorsque le FC Sochaux enchaîne les bons résultats, c'est d'une certaine manière toute la région qui en profite. Ce qui explique que le Conseil régional s'implique dans le sport de haut niveau à partir de ses compétences légales, en participant par exemple à l'amélioration du centre de formation de la célèbre équipe de foot à Seloncourt (voir pages suivantes). Cette participation est établie au titre de la formation professionnelle tout comme l'aide aux sportifs de haut niveau (voir ci-dessous), mais le Conseil régional de Franche-Comté peut aussi bien s'appuyer sur ses compétences en matière d'aménagement du territoire pour implanter des centres d'entraînement ou sur le développement économique pour promouvoir des manifestations sportives. Le Conseil régional a inscrit 2,5 millions d'euros au titre de sa politique sportive pour l'année 2002. Près de la moitié a été consacrée à la construction d'équipements sportifs. Joëlle Demouge, conseillère technique sportive en handball, souligne à quel point la



A Goumois, un hébergement fonctionnel pour athlètes de haut niveau.

construction du pôle sportif des Montboucons, à Besançon, a suscité l'envie de ses collègues d'autres régions. Construit par le Conseil régional ; ce pôle, dédié à la préparation de l'élite régionale de lutte, de VTT, de judo et de handball, est unique en France.

Tennis, kayak, ski

De tels équipements, agréés par Jeunesse et Sports sous forme de pôles France ou d'Espoir, permettent de confor-

ter des secteurs d'excellence en Franche-Comté, en soutenant la formation des jeunes sportifs. De la même façon, un pôle Espoir de tennis a vu le jour en 2002 à Thise. Fondé sur les bons résultats de jeunes de la région et le dynamisme de la ligue de tennis, ce site bénéficiera à l'ensemble des pratiquants de la région, par l'intermédiaire de manifestations, de stages, de formations. Même approche à Goumois, où les hébergements pour sportifs inaugurés en juin dernier permettent au village de disposer de l'infrastructure indispen-

sable à l'accueil de kayakistes de haut-niveau.

Le Conseil régional a également consenti d'importants efforts en faveur du CREPS de Franche-Comté, comprenant le centre national des sports de plein air de Chalais, le centre national de ski nordique à Prémaman et le centre de formation aux métiers de la moyenne montagne à Pontarlier.

Toutes ces structures bénéficient d'abord au sport de haut niveau mais sont autant de centres de ressources et de développement pour les dis-

ciplines franc-comtoises. Elles sont ouvertes à l'accueil de stages sportifs régionaux de tous les niveaux et à la formation de cadres et d'éducateurs. Elles contribuent donc largement au développement du sport franc-comtois en général. Au même titre que la construction, toujours par le Conseil régional, de gymnases pour l'éducation physique et sportive des lycéens ou l'aide à la construction d'équipements sportifs structurants dans le cadre de projets de pays, à l'exemple des piscines de Maïche et de Morteau.

SPORT

«Combiné gagnant» pour sportifs de haut niveau

Le Conseil régional de Franche-Comté aide les athlètes.

FABRICE Guy, champion olympique de combiné nordique, est devenu entraîneur national après avoir exercé la profession de douanier. Une reconversion permise par le dispositif «Combiné gagnant» dont il est l'un des nombreux sportifs francs-comtois à avoir bénéficié depuis 11 ans. En 2002, 168 d'entre eux, dont 86 athlètes de haut niveau, sont accompagnés par «Combiné gagnant». Sous forme d'aide financière, il leur permet de mener de front sport et études, d'adapter leur emploi à la pratique du haut niveau, d'acquérir une formation profession-

nelle ou de préparer leur reconversion. Ce dispositif s'adresse aussi aux cadres bénévoles, pour leur permettre de concilier objectifs sportifs et professionnels.

Le Conseil régional leur propose également des actions de formation qui rencontrent un vif succès : la formation des dirigeants des comités régionaux a été fréquentée cette année à 92 % de sa capacité d'accueil, tandis que la 1^{ère} journée régionale sur l'organisation de manifestations sportives a réuni 130 dirigeants le 26 octobre dernier à Arc-et-Senans.

Renseignements, 03.81.61.61.61.



Fabrice Guy.

En bref

● **TRANSJURASSIENNE** - l'une des 37 manifestations sportives soutenues par le Conseil régional de Franche-Comté est le plus grand événement de masse du ski français. Trois mille cinq cents concurrents s'y affrontent pour la satisfaction d'accomplir le parcours de 76 km ou pour la compétition, puisque la Transjurassienne est la seule épreuve française du calendrier de la Worldloppet, challenge mondial des épreuves de longue distance. La Transjurassienne 2003 est prévue le 16 février. Elle sera précédée la veille des Mini Trans (10 et 25 km) et de la Transjeune le 12 février (2 à 16 km ouverts aux scolaires de 7 à 19 ans). Les inscriptions sont d'ores et déjà ouvertes. Elles peuvent être prises auprès de Trans'organisation, 03.84.33.45.13 (e-mail : info@transjurassienne.com). Pour en savoir plus sur la Transjurassienne, le site www.transjurassienne.com regroupe toutes les infos utiles.

FOOTBALL

Sochaux : la formation de no

Avec les infrastructures de Seloncourt, le centre de formation du FC SM a renoué avec son passé : celui d'un des meilleurs de France.

MERCREDI 20 novembre 2002, Stade de France, 80e minute du match de foot international amical France-Yougoslavie : Benoît Pedretti s'apprête à entrer en lieu et place de Lilian Thuram. Un moment exceptionnel pour ce joueur né à Audincourt il y a 22 ans. Mais aussi pour le FC Sochaux-Montbéliard puisqu'aucun joueur n'avait eu les honneurs de la sélection A depuis 10 ans. Un symbole : Benoît Pedretti succède dans cette série interrompue à Franck Silvestre, issu comme lui du centre de formation sochalien. Symbole parce que le FC SM renoue avec une époque où il possédait l'un des meilleurs centres du pays. Et où la majeure partie de l'équipe première en était issu. Aujourd'hui, avec Pedretti, des joueurs tels que Frau, Daf, Monsoreau, Mathieu, tous arrivés plus ou moins jeunes au club, font partie de l'équipe première. Sans oublier que Diouf, Ljuboja et Meriem, dans la même tranche d'âge, sont déjà partis dans d'autres clubs.

Une concurrence très rude entre les centres de formation

Comme tous ces jeunes connaissent les honneurs de différentes sélections nationales ou de jeunes, on recommence à parler du label formation sochalienne. «Il y a eu un «trou» de plusieurs années qui correspondait à un choix politique des dirigeants d'alors reconnaît Jean-Luc Ruty, ancien joueur du club et actuel directeur du centre de formation. La formation n'était plus le vecteur important du club. Ils ont pensé qu'elle n'avait pas besoin d'être améliorée, mais quand on

n'avance pas, on régresse et le résultat ne s'est pas fait attendre. Pendant que les autres se structuraient, Sochaux a végété». Aujourd'hui le club mise à nouveau sur la formation. En témoignent les infrastructures de qualité inaugurées en juin 2000 à Seloncourt et financées par le club, le Conseil régional de Franche-Comté et la communauté d'agglomération du Pays de Montbéliard (voir p. 13). «Nous avons 3 gros projets à mettre en oeuvre et nous zérons alors hyper performants au niveau des jeunes» annonce Jean-Luc Ruty. De son propre aveu, la concurrence est cependant devenue extrêmement rude. Dans la hiérarchie des centres de formation, l'ancien défenseur central situe Auxerre et Nantes devant et Sochaux parmi les outsiders. «Il y a une étiquette Sochaux formation qui revient. En plus des installations, notre atout est la locomotive que représente l'équipe première quand elle a de bons

résultats. Mais il est évident que la sélection de Pedretti en équipe de France est la meilleure publicité possible pour notre centre» se réjouit-il.

Former est une nécessité pour le club

Même s'il sait que c'est à double tranchant : les réussites de Pedretti ou Frau ne manquent pas d'attirer les convoitises d'autres clubs. Le club est loin d'être le seul à utiliser ses forces vives internes. Certains des plus grands clubs européens, tels Manchester United ou le Real Madrid alignent régulièrement dans leur équipe type 4 ou 5 joueurs issus de leur centre de formation. Mais la différence, c'est qu'à l'exemple d'un Ryan Giggs ou d'un Raul, ils ont la possibilité de les garder durant la majeure partie de leur carrière. Sochaux est moins assuré de ce côté.



Benoît Pedretti, 22 ans, né à Audincourt. Troisième saison en équipe première. Milieu de terrain. Formé à Sochaux. International A.

Pedretti et Frau ne cachent pas qu'un jour ou l'autre, leurs ambitions les amèneront sans doute à aller voir ailleurs. Former est donc une nécessité pour le FC SM. Ils sont actuellement 65, âgés de 15 à 20 ans et 12 plus jeunes en préformation, à espérer suivre les traces d'un Jérémie Mathieu, plus récent appelé du centre de formation à évoluer avec l'équipe première - et récemment convoqué en équipe de France espoirs. Ils ont été repérés lors d'une détection organisée par la fédération française. Ou simplement remarqués par le réseau du FC Sochaux-Montbéliard. Qui comprend 6 personnes mais aussi l'encadrement du centre de formation et des relations du club. Un

jeune qui intéresse le club invité à un stage de quelques jours au club, qui détermine l'engagement à le prendre ou non. L'instar des autres centres de formation, la zone de détection de plus en plus large, mais la politique du club est d'abord de ne pas laisser échapper les meilleurs joueurs de la région quitte à compléter les effectifs avec des joueurs plus forts de l'extérieur. Et s'il y a des arrivées à tous les âges, certains jeunes pouvant révéler plus tardivement que d'autres, le système mis en place est plutôt sur une entrée au club à 14 ans. Mais celui qui intègre le centre n'est pas sûr de suivre tout le cursus. Chaque année donne lieu à un bilan

•immobilier •assurance •assistant(e) de direction/trilingue •informatique

BTS MÉTIERS

L'entrée en formation se fait après la signature d'un contrat de qualification.

4 chemin de Palente entrée K - 25000 Besançon
tél. 03 81 40 30 44

BTS en ALTERANCE

www.franche-comte-formation.fr

veau à l'honneur



Il peut arriver que l'on prenne un engagement de 2 ou 3 ans mais de dire aux parents avant le terme d'on va vers l'échec indique Jean-Luc Ruty. S'ils veulent laisser leur fils au centre, ils peuvent car le contrat est signé. Mais les enjeux sont trop importants pour qu'on puisse les jeunes et leurs parents bercer d'illusions.

les critères sportifs, comportementaux et scolaires

Comme dans tous les autres centres de formation de football,

il y a de toute façon peu d'appelés à devenir professionnels. «Dix à 20 % suivant les années estime le directeur.

Ce qui est peu, mais beaucoup si l'on considère le petit nombre de joueurs professionnels».

Dans cette situation, autant dire que si le critère purement sportif est primordial, les aspects scolaires et éducatifs ont aussi une importance considérable.

Ce qui vaut d'entendre ce type de remarque d'un dirigeant de l'école de football (avant l'entrée au centre de formation proprement dit) à un jeune : «Si tu continues,

En faisant confiance aux jeunes (ici Monsoreau et Daf), associés à quelques professionnels aguerris venus de l'extérieur (Saveljic à gauche), Jean Fernandez puis Guy Lacombe, les deux derniers entraîneurs du club, ont ramené le FCSM dans la lumière de la LI.

Photos Est Républicain.

tu vas vers le double échec. L'échec sportif, je m'en fous, c'est ton problème. Mais l'échec scolaire, je n'en veux pas !».

«Il nous est arrivé de dire non à un joueur parce qu'on pressentait qu'il aurait des problèmes scolaires à venir trop lourd et que l'on n'était pas certains du point de vue sportif concède Jean-Luc Ruty.

Avant de prendre un jeune, nous regardons d'abord le sportif puis le comportemental et la scolarité. Mais c'est surtout la capacité à encaisser des charges d'entraînement et de scolarité qui est déterminante».

Les jeunes qui sont au centre sont de toute façon doués pour le football.

Mais ce ne sont pas forcément ces qualités qui font la différence. Sans sérieux, discipline, sens de l'effort, les meilleurs échouent. Le centre insiste également beaucoup sur le comportement, ce qui vaut également au visiteur la surprise de voir tous les adolescents du centre qui passent à proximité venir lui serrer la main. «Mais il ne faut pas se leurrer, recadre Jean-Luc Ruty.

Leur comportement est copie conforme des autres jeunes de leur âge.

Ce sont les portables, la télé, les jeux vidéo... C'est aussi moins de respect, moins de valeurs qu'avant. Je note par exemple que les jeunes ne sont plus impressionnés par les pros qui sont démythifiés. A mon époque, on en avait un peu peur».

Stéphane Paris

Jérémy Mathieu, 19 ans, né à Luxeuil-les-Bains. Première saison dans le groupe de l'équipe première. Milieu de terrain. Formé à Sochaux.



SITE Un centre fonctionnel à Seloncourt

Le centre de formation aux métiers du football Roland Peugeot a été inauguré en juin 2000. Situé à Seloncourt, au château du Bannot, possession de la famille Peugeot, il s'étend sur 11 ha. Il inclut équipements sportifs (terrains synthétique et herbe, parcours footing, salle de musculation, vestiaire), un internat (52 lits dans des chambres de un à trois, des cuisines, une laverie), des salles de cours, de loisirs et de soins. Autour de Jean-Luc Ruty, directeur, l'encadrement est composé de plusieurs autres anciens joueurs du club qui, comme dans les autres secteurs du FC Sochaux-Montbéliard, assurent continuité et stabilité.

Un médecin et un kinésithérapeute sont quotidiennement à la disposition des jeunes du centre. Pour les internes, la journée

commence à 6 h 45 et se termine à 22 h 30, l'emploi du temps étant rythmé par les entraînements, les repas, les cours, les soins, les études surveillées et la détente.

Ce centre financé par le club, le Conseil régional de Franche-Comté et la communauté d'agglomération du Pays de Montbéliard va encore être amélioré en 2003 : un bâtiment spécifiquement dévolu aux cours va être construit par le Conseil régional, tandis que le club va rénover le château qui sera entièrement dévolu à l'hébergement et que la communauté d'agglomération va construire un terrain couvert.

Pour tout renseignement, il est possible de contacter le centre de formation : Centre de formation du FCSM, 20 rue de la Côte, 25230 Montbéliard (03.81.37.71.71).



Pierre-Alain Frau, 22 ans, né à Montbéliard. Sixième saison en équipe première. Milieu de terrain. Formé à Sochaux. International Espoir et junior.



Sylvain Monsoreau, 21 ans, né à St-Cyr l'Ecole. Troisième saison dans le groupe de l'équipe première. Défenseur. Arrivé à Sochaux à 17 ans. International Espoirs.

En bref

● **SCOLARITÉ - pour concilier la scolarité et la formation sportive**, le FC Sochaux-Montbéliard et le collège des Hautes Vignes de Seloncourt ont signé un partenariat débouchant sur un label de section sportive académique.

Car le club souhaite maintenir un environnement scolaire pour les élèves de 4e et de 3e. Pour eux, les emplois du temps sont aménagés avec fin des cours vers 15 h 30.

Le transport entre le centre et le collège est assuré par le club tandis que les repas de midi sont pris au collège.

Pour les jeunes plus âgés, la scolarité est assurée au centre de formation de Seloncourt au sein d'une école technique privée. Les filières STT, S et ES mais aussi un CAP des métiers du football ou un BEP de comptabilité peuvent être suivis. Là encore, les horaires sont aménagés.

Le centre dispose de 8 salles de cours dont une informatique, de 30 professeurs et d'un surveillant d'étude pour le soutien scolaire.

● **INTERNET - retrouvez** toutes les infos pratiques sur le centre de formation mais aussi sur tout ce qui concerne le FC Sochaux-Montbéliard sur le site Internet officiel du club www.fcsochaux.fr.

JEUNES

«Le centre de formation reste convivial»

Nicolas Nogueira et Fabien Lavoyer : pensionnaires du centre, ils suivent des cours de terminale.

ILS ont choisi Sochaux pour la réputation, la proximité et la convivialité. Nicolas Nogueira, Bisontin et Fabien Lavoyer, Dijonnais, ont tous deux été «courtisés» par plusieurs centres de formation de grands clubs tels Auxerre, Lyon, Saint-Etienne ou Metz. «Mais Auxerre, ça fait un peu usine par exemple...». Sochaux garde une taille humaine et une ambiance qui leur convient. Surtout que leur formation leur permet peu de voir leur famille. Fabien, défenseur central, a été repéré alors qu'il évoluait en sélection de Côte d'Or. Depuis 4 ans à Sochaux, il poursuit ses études en terminale S. Huit entraînements par semaine, de séances de soin, les cours et les révisions pour le bac, les matches le dimanche : le temps lui est compté. «Il n'y a que quand on joue le samedi que parfois je rentre chez moi le dimanche, mais c'est court». Et encore ses parents habitent-ils Dijon.

Certains de ses camarades viennent d'Afrique. «Le plus dur c'est sans doute la fatigue et parfois le soir, il est difficile de se mettre aux devoirs» admet Nicolas Nogueira. Milieu de terrain, il a joué 8 ans au Besançon Racing Club et a été repéré lors des multiples affrontements entre les équipes de jeunes des deux clubs. Lui aussi est en terminale ES et pour eux, comme deux autres de leurs camarades en terminale, cette année leur laissera peu l'occasion de se disperser. Inscrits au bac en candidat libre, ils suivent le même programme que les lycéens de terminale à raison d'une quinzaine de cours hebdomadaires. Ils doivent donc suivre le programme plus rapidement mais ont aussi l'avantage d'avoir des professeurs quasiment particuliers, qui viennent au centre leur délivrer des cours. Mais ils sont heureux d'être là, satisfaits d'une ambiance



Nicolas Nogueira (à g.) et Fabien Lavoyer à l'entrée du château Bannot de Seloncourt, siège du «centre de formation aux métiers du football Roland Peugeot».

agréable. «On sait qu'on nous demande du travail et du sérieux à tous les niveaux et c'est normal. Il y a par exemple des exigences de propreté des chambres ou de respect des horaires. Mais c'est donnant-donnant. Si on respecte ce qu'on nous demande, on sait

que l'intendance accèdera facilement à nos propres demandes». Quant au foot, tout va bien : comme toutes les équipes sochaliennes lors de cette première partie de saison, celle de leur catégorie évolue dans le haut du classement.

S.P.

petit théâtre de la bouloie

avec la carte
Avantages Jeunes
c'est 50%
sur le plein tarif
dans la limite des places disponibles



théâtre, lectures,
concerts acoustiques,
chansons françaises...

demandez le programme au 03 81 48 46 41

Campus de la Bouloie / bus 7-9-B arrêt Crous-Université / 8 arrêt Gymnase

MÉTABIEF

Ça glisse tout Doubs à Métabief le samedi 11 janvier

Comme l'an dernier la station de Métabief (OREX), le Conseil général du Doubs et le CRIJ proposent de multiples animations à l'attention des jeunes.



MULTIPLES animations à la station de ski de Métabief le 11 janvier prochain : une journée spéciale est organisée à l'attention des porteurs de la carte Avantages jeunes. Ils pourront d'abord skier à volonté, puisque OREX (station de Métabief) et le Conseil général du Doubs leur offrent pour cette journée un forfait gratuit de ski alpin (1,5 euros de participation aux frais d'assurance). Autre avantage majeur, des bus sont organisés au départ de Montbéliard (à 7 h, place du Champ de foire) et de Besançon (2 départs du parking Battant à 7 h 30 et 12 h 30), moyennant 5 euros. Les mineurs qui s'inscrivent doivent être accompagnés d'un adulte qui bénéficiera d'une réduction de 20 % de réduction sur le forfait journée. Sur place, outre la possibilité de skier à volonté, de multiples démonstrations et animations seront organisées, autour de boissons chaudes servies à volonté :

- initiations gratuites au ski alpin, ski de fond, raquettes et nouvelle glisse. Des moni-

teurs de l'Ecole de ski français donneront des cours de ski de 1 h.

- compétition de bordercross organisée par l'Ecole de ski internationale au départ du Dual slalom.

Cette compétition se déroulera en plusieurs manches mettant aux prises 4 skieurs (nombre d'inscrits limité à 64), remise des prix à 16 h 30.

- prêt et essai de matériel de ski de différentes marques.

- concours hippique et baptême de ski-joëring (skieur tiré par un cheval) organisée par le manège du Mont d'Or de Métabief.

- mise à disposition d'un snow-park (avec démonstrations).

- sonorisation de la piste de la Berche et animation par un speaker toute la journée.

Renseignements pour la journée ski : station Métabief OREX, 03.81.49.20.00.

Renseignements et inscriptions pour les bus : CRIJ de Franche-Comté, 27 rue de la République à Besançon (03.81.21.16.16) et BIJ du Pays de Montbéliard, centre des Alliés à Montbéliard (03.81.99.24.15).



Photos Lionel Georges / Conseil général du Doubs

SKI

La sécurité, un élément primordial sur et hors pistes

Les nouvelles formes de glisse exigent une attention renforcée.

AVEC la multiplication récente des nouveaux modes de glisse et notamment celles de «sports extrêmes», l'évolution du matériel et le développement des pratiques hors pistes, la sécurité est plus que jamais un élément primordial dans le sport de montagne. Élément sur lequel entendent insister les Ecoles de ski français, inquiets de noter que 60 % des pratiquants ne connaissent même pas la signification des drapeaux. Et que dire des autres règles élémentaires de sécurité ?

Les Ecoles du ski français recensent 10 règles élémentaires de sécurité.

Elles concernent le respect d'autrui, la maîtrise de la vitesse et du comportement, le choix de la direction par celui qui est en amont, le dépassement, le croisement de pistes, le stationnement, la montée et la descente à pied, le respect de l'informa-

tion, du balisage et de la signalisation, l'assistance et l'identification. Des règles que les 14600 moniteurs essaient d'inculquer à leurs 2 millions d'élèves chaque année.

Et que le syndicat national des moniteurs de ski français a souhaité répandre auprès des autres amateurs de ski, en éditant à 1 million d'exemplaires une plaquette résumant les règles de base.

Ce guide de 32 pages, nommé «La Montagne, la glisse et moi» est destiné aux jeunes et à leurs parents.

Outre les règles de bonne conduite sur les pistes, il rappelle également tous les dangers du hors piste.

Devant les développements de ce type de pratique, le fascicule rappelle que parallèlement au matériel de glisse, des équipements de sécurité de base sont développés à l'attention des particuliers : une sonde pour fouiller la

neige, une pelle pour dégager une victime et surtout l'arva, appareil de recherche de victimes d'avalanche que chacun peut porter sur soi pour être repéré plus rapidement.

Le fascicule rappelle qu'une personne retrouvée en moins de 15 mn a 93 % de chances de survivre. Entre 15 et 45 mn, elles chutent à 25 %...

Ces éléments sont la base pour partir en haute montagne mais d'autres existent - à condition de budgets plus importants : airbags, système permettant de s'oxygéner sous la neige, qui a permis de sauver 3 vies l'an dernier. Mais le mieux avant de se lancer dans un nouveau type de glisse, c'est encore de se former auprès des moniteurs d'une Ecole de ski français.

Le fascicule «La Montagne, la glisse et moi» est disponible au CRIJ de Franche-Comté ou sur demande au syndicat national des moniteurs de ski français (04.76.90.67.36).

En bref

Les infos pratiques de la carte Avantages jeunes

- **PONTARLIER** - avec la carte Avantages jeunes, profitez d'une partie de bowling gratuite à Pontarlier (location de chaussures comprise) au Ducky complexe de loisir (zone des Grands Planchants et à partir du 1er janvier 2003, à Besançon, ZAC Châteaufarine) Chèque de gratuité à retirer dans le chèque Avantages jeunes (offre valable à partir de 12 ans, du lundi au vendredi de 13 h à 19 h et le week-end de 10 h à 14 h). Dans le guide de réductions, le coupon Ducky vous permet de bénéficier d'une session de kart gratuite pour une session payée (du lundi au vendredi jusqu'à 19 h). Renseignements au 03.81.46.37.07.

- **PARFUMERIE** - cette année, la parfumerie Sephora de Besançon a rejoint le dispositif carte Avantages jeunes. Elle propose une réduction de 5 % sur tout le magasin, 10 % sur la marque Sephora, un coupon de réduction de 5 euros pour tout achat d'un montant minimum de 40 euros et un chèque de gratuité pour un maquillage flash ou

un diagnostic de peau. Sephora, 15-17 rue des Granges à Besançon (03.81.25.02.02).

- **NOUVEAUX PARTENARIATS** - les détenteurs d'une carte Avantages jeunes peuvent bénéficier dès à présent de deux nouvelles réductions à Besançon :

- le magasin d'habillement Thais-Soon (14 rue d'Arènes, 03.81.81.24.21) offre une réduction de 5 % sur l'ensemble du magasin (sauf tennis Requin).

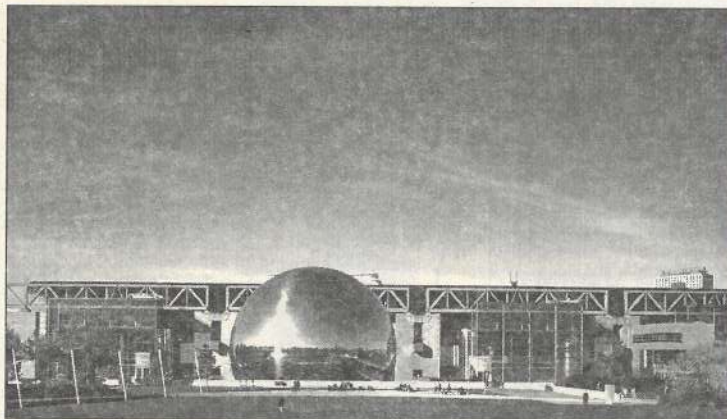
- le magasin Duca de Gascogne, boutique de produits régionaux propose également une réduction de 5 %. Et pour les plus de 18 ans, 10 % sur le rayon liquide. Contact : Duca de Gascogne, 7 rue Battant, 03.81.81.13.76.

- **HABILLEMENT** - à Besançon, au 19 rue du Lycée se trouve l'enseigne Mégasport (03.81.83.41.95) : avec la carte Avantages jeunes 6 % de réduction sur l'ensemble du magasin. Dans la même ligne de vêtements, le magasin Slide Box, situé au 6 de la rue Proudhon (03.81.81.65.56) propose 10 % de réduction sur les vêtements.

VOYAGE AVANTAGES CULTURELS

Paris, Cité des Sciences et de l'Industrie, samedi 22 février

Offert par le Conseil régional de Franche-Comté, dans la limite des 500 premiers inscrits, le chèque Avantage culturel comprend l'aller-retour en bus à Paris et l'entrée à la Cité, le tout pour 8 euros.



La Cité des Sciences et de l'Industrie est l'un des plus grands centres de culture scientifique et technique existant au monde. Elle reçoit chaque année plus de 3,5 millions de visiteurs, ce qui la place, en termes de fréquentation, dans les premiers rangs des grands établissements culturels parisiens. La Cité comprend : les expositions d'Explora, le planétarium, la cité des enfants, l'aquarium, Poussières d'étoiles, la géode, le sous-marin Argonaute, la Cité des métiers.

Véritable temple futuriste de la science et de l'innovation technologique, la Cité des Sciences est généralement connue par sa géode, sphère géante située à proximité immédiate de l'entrée du musée.

Un musée pas comme les autres

L'intérêt majeur de ce musée est d'expliquer le fonctionnement de mécanismes complexes de façon simple et amusante. Tout est fait pour

montrer que la science peut être ludique et passionnante. Et il faut reconnaître que c'est réussi.

Contrairement à un musée ordinaire dans lequel il est rappelé qu'il ne faut pas toucher, ici le visiteur est invité constamment à toucher, à agir, à manipuler. Tout est fait aussi pour qu'une interactivité se fasse entre le visiteur et l'objet. Apprendre les sciences est en quelque sorte un jeu d'enfant, apprendre les sciences, c'est amusant, et il y en a pour tous les âges.

DÉCOUVERTE Les expositions d'Explora

- Espace. Trente ans après le premier pas sur la lune, la conquête de l'espace va bon train : fusées, sondes spatiales, satellites, stations orbitales vous livrent leurs secrets.

- Etoiles et galaxies. Depuis la révélation de Copernic au 16^e siècle, l'observation des étoiles est devenue une science. Confrontation avec l'infiniment grand.

- Jeux de lumière. Quelles couleurs forment le spectre lumineux ? Soixante expériences simples et surprenantes sur la lumière et les illusions d'optique.

- Les coulisses de l'eau. De la rivière au robinet et de l'évier à la rivière, tout ce que vous avez toujours voulu savoir sur le cycle domestique de l'eau que nous buvons.

- Roches et volcans. Peut-on prévoir un tremblement de terre ? L'observation des paysages, l'étude des roches en surfaces et en profondeur ont confirmé ce

que beaucoup supposaient : les tremblements de terre et les volcans ne sont pas une manifestation divine.

- Océan. Notre avenir est-il au fond des mers ? Les techniques se multiplient pour conquérir le milieu marin, règne d'une vie et d'une activité géologique insoupçonnables. Plongée dans l'inconnu à la suite du Nautilus. - L'homme transformé. Réparé à partir de pièces détachées biocompatibles, augmenté dans certaines de ses fonctions par des moyens bioélectroniques ou connecté à travers son réseau personnel au cerveau planétaire... qui sera l'homme de demain ?

Ou encore : comment pousseront les légumes, comment se prépare le train de l'avenir, à quoi ressemblera votre prochaine voiture, qu'est-ce que l'aérodynamique, y a-t-il de nouvelles sources d'énergie, le hasard est-il prévisible, savez-vous vraiment écouter ?

ÉTONNANT Quatre cinémas différents

Le planétarium

Une envoûtante promenade nocturne sous le ciel étoilé. Un voyage vers d'autres planètes. Les pieds à la Cité, la tête dans les étoiles.

Le Cinaxe

Voir un film remuant dans une salle qui bouge : l'action est forcément mouvementée. Attachez votre ceinture.

Le cinéma Louis-Lumière

Une fois les lunettes à filtre

polarisant calées sur votre nez, les films et les documentaires en 3 D deviennent d'une profondeur saisissante. Vos émotions prennent du relief.

La Géode

Loopings vertigineux, ascensions périlleuses, paysages grandioses projetés sur un écran hémisphérique de 1000 m² : des images qui envahissent la salle où le son arrive de tous les côtés. Le plein de sensations comme si vous y étiez.

22 FÉVRIER Organisez votre visite

Faites votre choix

La Cité, c'est des expositions, des films, des spectacles, des débats, des centres de ressources.

Explora regroupe une vingtaine d'expositions regroupées par thèmes. La cité des enfants se compose de trois espaces d'éveil destinés aux 3-12 ans. Vous ne pourrez pas tout voir en une seule fois, alors composez votre menu.

Consultez les tarifs

La carte d'entrée aux expositions (orange) donne accès aux expositions d'Explora et au cinéma Louis Lumière. Cette carte est comprise dans le prix de la participation au voyage.

Une grande partie de la cité est en entrée gratuite (vert). Le planétarium (beige) est en supplément à la carte d'entrée Explora. Les cartes d'entrée à la cité des enfants, à

l'Argonaute, à la géode et au Cinaxe sont vendues séparément.

Planifiez

votre temps de visite

Films, spectacles, animations ont lieu à des heures précises. Si vous optez pour la géode ou le planétarium, prenez rapidement vos cartes d'entrée aux caisses où sont affichés les horaires et les places disponibles.

Infos pratiques

Lieux de départ : Belfort, Besançon, Montbéliard, Vesoul, Lons-le-Saunier.

Voyage comprenant : le transport en autocar grand tourisme, la carte d'entrée à Explora et un accompagnateur.

Renseignements et inscriptions :

CRIJ et réseau Information Jeunesse à partir du 6 janvier.

A MÉTABIEF, LES MOINS DE 26 ANS SKIENT À PRIX RÉDUIT !

Renseignements au 03 81 49 20 00
SEMHD - 8, place Xavier Authier
25370 Métabief
www.haut-doubs.com

Métabief

Sur présentation de la carte Avantages Jeunes, skiez à - 50% du lundi au vendredi et à - 20% tous les week-ends, y compris pendant les vacances scolaires !

Réductions applicables uniquement sur le forfait ski alpin journée adulte

VOYAGE

Venise et son légendaire carnaval les 22 et 23 février 2003, pour 116 euros

Venise est une des plus belles villes du monde. Son carnaval est un moment inoubliable malgré un afflux de touristes. A découvrir avec la carte Avantages jeunes.

La place Saint-Marc et ses pigeons, une promenade sur le grand canal s'achevant inéluctablement sous le pont des Soupîrs bercée par le chant des gondoliers, les palais innombrables renfermant de somptueux musées et bien sûr le carnaval font de Venise une ville à part.

Dès l'arrivée, quelques instants en vaporetto sur le grand canal permettent de découvrir des trésors d'architecture avant d'accéder à la piazza San Marco, place prestigieuse témoin de dix siècles d'architecture avec le Palais des Doges, le plus bel édifice gothique civil d'Europe. La piazza San Marco c'est aussi la basilique Saint-Marc et ses 4000 m² de mosaïque, la tour de l'Horloge et son mécanisme spectaculaire. Partout des Palais, des musées, des monuments médiévaux, des églises baroques.

Au Nord, le quartier du Cannaregio, partie habitée où l'on peut voir le linge sécher dans les ruelles. Ce quartier est



Photo ER.

aussi celui du Rialto et du ghetto, l'ancien quartier juif isolé du reste de la ville durant trois siècles. Au terme du séjour, les quartiers du Castello, de San Polo ou du Dorsoduro vous seront devenus familiers. Mais

les 22 et 23 février c'est encore le carnaval. Moment inoubliable et magique qui arrive chaque année jusqu'à nous grâce aux reportages photos sur les personnages masqués et costumés.

SÉJOUR Les conseils de TOPO

● **BUDGET** - La vie en Italie est chère et Venise passe pour être la ville la plus chère d'Italie. Le carnaval est donc le moment où tout devient encore plus cher. Aussi nous vous conseillons de préparer votre voyage en vous procurant le guide du routard consacré à Venise. Vous trouverez dans ce guide une foule de bons plans et notamment vous apprendrez comment visiter la ville sans dépenser trop vite votre argent.

● **PHOTOS** - Venise est un paradis pour les photographes. Les amateurs seront comblés. La

ville offre un décor unique d'enchevêtrements de canaux, de palais se reflétant dans l'eau, de gondoles transportant des personnages costumés. Il est donc conseillé à tous ceux qui aiment rapporter des souvenirs de se doter d'un stock de pellicules suffisant, car à Venise, les prix peuvent varier de façon très importante. Quant aux appareils de qualité, mieux vaut les laisser chez soi au moment du carnaval. Les voleurs savent les reconnaître et le très bon matériel se revend ensuite très bien.

● **EMPORTER** - Le guide du routard sur Venise.

Lieux de départ : Belfort, Besançon, Montbéliard, Vesoul, Lons-le-Saunier.

Voyage comprenant : le transport en autocar grand tourisme, l'hébergement en hôtel simple situé autour de la lagune, le petit déjeuner du 23/02/03 au matin, plan et mini-guide de la ville et un accompagnateur.

Renseignements et inscriptions : CRIJ et réseau Information Jeunesse de Franche-Comté.

VOYAGE

Prague les 15 et 16 mars, 100 euros

La ville aux cent clochers est une des merveilles d'Europe. Troisième voyage carte Avantages jeunes.

CAPITALE de la République tchèque qui fait désormais partie de l'Europe des 25, Prague est la ville des romantiques et des amoureux à cause de ses vieux réverbères à l'éclairage ténébreux qui lui donne un style qui lui est propre.

Les amoureux des vieilles pierres seront aussi comblés. Roman, gothique, renaissance,

baroque, classicisme marquent la ville et captivent des visiteurs fascinés par tant de styles architecturaux. Capitale de l'art nouveau, Prague est aussi la seule ville où se sont concrétisés des édifices cubistes.

Prague se visite facilement à pied, nez au vent et c'est un véritable cours d'architecture à chaque pas. Un même bâti-

ment peut comprendre des fondations romanes, un rez-de-chaussée gothique, des étages renaissance, des frontons baroques et la façade peut être de style art nouveau.

Ville de Kafka, de Smetana et de Dvorak, Prague a exercé un très grand pouvoir de séduction sur de très grands et de très nombreux artistes.

Prague est donc devenue une

des principales destinations des touristes européens car il y a beaucoup de choses à voir, du pont Charles aux hauteurs de Vinohrady, de l'abbaye de Strahov aux ruelles de Mala Strana.

Pour partir : Se munir du Guide du Routard sur Prague. Lieux de départ : Belfort, Be-

sançon, Lons-le-Saunier, Montbéliard et Vesoul.

Voyage comprenant : le transport en autocar grand tourisme, l'hébergement en résidence pour jeunes, le petit déjeuner du 16/03/03 au matin, plan et mini-guide de la ville, et un coordinateur.

Renseignements et inscriptions : CRIJ et réseau Information Jeunesse de Franche-Comté.



MAGESTIC
Institut supérieur de formation du Jura
à Lons-le-Saunier

MAGESTIC
VOTRE PASSEPORT ENTREPRISE

- TECHNIQUES COMMERCIALES**
cycle supérieur en 1 an après un bac + 2
Titre homologué niveau III
- VENTE ET NEGOCIATION**
cycle en 1 an après un bac
- MANAGEMENT et GESTION**
Cycle MAG en 2 ans après 1 bac + 2
Titre homologué niveau II
- BTS ACTION COMMERCIALE**
EN CONTRAT DE QUALIFICATION*

Chambre de commerce et d'industrie du Jura
03.84.24.15.76 ou par e-mail cci@jura.cci.fr

NOM :
Prénom :
Adresse : Code postal :
Ville :
Téléphone :

souhaite recevoir sans engagement une documentation sur la formation :

VENTE ET NEGOCIATION en 1 an après un bac

TECHNIQUES COMMERCIALES en 1 an après un bac + 2

GESTION ET MANAGEMENT en 2 ans après un bac + 2

BTS ACTION COMMERCIALE

Coupon information à retourner à
Chambre de commerce et d'industrie du Jura
BP 377, 39016 LONS-LE-SAUNIER cedex
Tél. 03.84.24.15.76 www.jura.cci.fr

* L'entrée en formation ne sera effective qu'après la signature d'un contrat de qualification

Pour diffuser gratuitement vos annonces (uniquement offres, de jobs, emplois, formations BAFa-BAFD, jeunes filles au pair, bénévolat), écrire à TOPO, Centre régional d'information jeunesse, 27 rue de la République, 25000 Besançon ou contacter le 03.81.21.16.08 ou envoyer fax au 03.81.21.16.15. Ces offres sont également affichées au CRIJ, sur minitel 3615 IJ (consultation, 1,01 F/mn) et sur Internet (top-jeunes.com).

JOBS

▲ Cherche un titulaire BAFa et un stagiaire BAFa pour CLSH durant les vacances de février et d'avril (17 au 28/02 et 14 au 25/04) à Besançon. Public : 3 à 14 ans. Rém. : 38,11 euros/jour. Envoyer CV et lettre de motivation au CLSH du PSB, 3 chemin des Torcols, 25000 Besançon.

▲ Le Village de vacances de Lamoura recherche :
- un responsable pour son service d'animations détentes adultes (service de 4 à 6 personnes suivant la période) en CDD de 4 mois reconduit en CDI. Salaire, 1400 euros brut + 1000 euros de prime annuelle ; logement gratuit. Prise de fonction : janvier 2003. Profil du poste : gestion de l'équipe, création des spectacles du personnel, conception d'animations et jeux, relationnel avec le public, programmation d'artistes et gestion des

contrats, gestion administrative et financière du service.
- un animateur pour son service d'animations détentes adultes. Saisonnier CDD 5mois reconductible. Salaire 1127 euros brut, logement gratuit. Profil du poste : animation soirées, création et participation aux spectacles du personnel, conception de jeux et d'animations nouvelles, relationnel avec le public, DJ, régie son et lumière.
Musiciens, comédiens, danseurs, conteurs bienvenus. Adresser CV avec photo et lettre de motivation à Marie Jo Lacroix, secrétaire de direction, Villages de vacances de Lamoura, 39310 Lamoura.

▲ Cherche une personne titulaire du BAFa ou stagiaire pour les mercredis loisirs de janvier à juin, le centre de loisirs en février et avril (selon disponibilité pour étudiants) : préparation, animation, bilan d'ateliers, jeux, grands jeux et sortie. Lieu : Valdahon. CDD ou CDI. Rém : 6,83 euros/h (BAFA), 25 % SMIC (stagiaire). Envoyer CV et lettre de motivation à Familles rurales, 17 rue du Stade, 25800 Valdahon.

▲ Cherche agent d'accueil animateur pour CDD de 2 ans (emploi-jeune). Diplôme souhaité : BTS tourisme ou équivalence. Qualités requises : maîtrise de l'anglais (l'allemand serait un plus), de l'informatique, sens du relationnel, disponibilité, être capable

d'effectuer des visites guidées. Lieu : Poligny. A partir du 1er janvier. Envoyer CV et lettre de motivation à l'office de tourisme, rue Victor Hugo, BP14, 39800 Poligny.

▲ Cherche
- des animateurs possédant un bon niveau de ski ou de snowboard, diplômés BAFa ou BAFD pour les vacances scolaires de février et Pâques en France, Suisse et Italie.
- des directeurs et des animateurs ayant une bonne maîtrise de la langue italienne ou espagnole et ayant une bonne connaissance des villes de Florence, Rome ou de Cuba. Dates : du 8 au 23 février pour l'Italie, du 12 au 26 février pour Cuba. Rém. : 25 euros bruts/jour (BAFA) ou 36 (BAFD). Contact : VELS voyage, 109 avenue Paul Vaillant Couturier, 93120 La Courneuve (01.48.35.49.99 ; e-mail : velsvoyage@aol.com).

▲ Cherche :
- des animateurs BAFa ou en cours pour un club de poneys. Nourris, logés, blanchis + transports remboursés. Possibilité de continuité jusqu'en juin 2003 à temps complet ou partiel.
- des animateurs, BAFa ou en cours + Galop 5 minimum. Nourris, logés, blanchis + transports remboursés. Possibilité de continuité jusqu'en juin 2003 à temps complet ou partiel. Lieu : Dampierre-sous-Bouhy

(58), durée : du 3 au 21 février. Rémunération : 22,87 euros brut/jour. Contact : Johann Grondin, Poney-club de l'Espérance, 58 310 dampierre-sous-Bouhy (06.81.68.15.68).

▲ LE SIRP (syndicat intercommunal de regroupement pédagogique) cherche un directeur pour l'accueil périscolaire (matin, midi, soir, mercredi, vacances scolaires). Profil : 21 à 26 ans, BAFa minimum, expérience souhaitée. Lieu : Pont-les-Planches (70). Adresser candidature à la Mairie, 70130 Pont-les-Planches ou appeler au 03.84.78.44.94.

▲ Cherche 2 directeurs, titulaires du BAFD ou en cours, pour encadrer un séjour ski. Public : adolescents. Lieu : Chamrousse ou Serre-Chevallier. Dates : 8 au 15 février. Rém. : 45,73 euros/jour. Envoyer CV avec photo à Société OBJAV, 51 rue d'Ourdy, 77550 Reau.

▲ Familles rurales d'Avoudrey recherche des directeurs titulaires du BAFD pour ses CLSH du 17 au 21 février, du 14 au 19 avril et du 7 juillet au 1er août. Contact : familles rurales d'Avoudrey, 03.81.43.24.16.

▲ Cherche un animateur pour enfants de 6 à 11 ans. Nourri, logé. Lieu : Villers-le-Lac. Dates : du 22 décembre au 3 janvier. Rémunération : SMIC. Contact : Village club L'Evasion tonique, 03.81.68.02.89.

▲ Cherche deux animateurs BAFa pour encadrer des classes de découverte : un poste du 5 janvier au 31 mars (animation et polyvalence au centre durant les vacances de février) ; un poste du 2 au 8 février (animation d'une classe de ski alpin). Lieu : Lamoura. Dates : du 5 janvier au 31 mars ou du 2 au 8 février. Rém. : 1217,50 euros brut mensuel. Contact : Chalet de la Serra, Coralie Romanet, La Combe du Lac, 39310 Lamoura (03.84.41.22.78).

▲ Cherche une personne pour rejoindre une équipe jeune et dynamique. Mission : structurer la partie secrétariat et suivre la saisie comptable. Qualités requises : rigueur, disponibilité, motivation, autonomie, sens du relationnel et du convivial. Lieu : Besançon. CDD de 5 ans (emploi-jeune). Envoyer CV et lettre de motivation à l'attention de M. le directeur, Profession sport 25, maison départementale des sports, 16 chemin de Courvoisier, 25000 Besançon.

▲ Cherche des personnes pour des emplois en hôtellerie en Angleterre, Ecosse et Irlande, des jobs en usine en Angleterre, des séjours au pair/gardes d'enfants en Angleterre, Ecosse, Irlande, Allemagne, Italie, Autriche, Danemark. contact : Euro-practice, 132 rue Eugène Lérès, 81100 Castres (05.63.71.07.01 et france@euro-practice.com).



Avec la Carte Avantages Jeunes

2 coupons de réductions dans le guide

Pour la JOURNEE SKI du 11 janvier 2003

LE CHALET DU PISTEUR
bar restaurant altitude
Lieu-dit Piquemiette - A l'arrivée du télésiège
Piquemiette - Les Tavins - 25370 Jougné
Tel : 03 81 49 15 64

vous propose
1 repas complet
(1 entrée, 1 plat chaud, 1 dessert + 1 café)
à 7,50 € (soit 50 F)

Pour la journée du samedi 11 janvier 2003 uniquement
Coupon à présenter avec votre carte Avantages Jeunes dans le restaurant

Journée ski paravalanche par le Conseil général du Doubs

POUR LA LOCATION DE MATERIEL DE SKI
LE CHALET - Métabief - face parking bus - 03 81 49 40 33
ROGER MAIRE SPORTS - Métabief - départ télésiège - 03 81 49 13 48
SPORTS NEIGE - Métabief - parking Métabief - 03 81 49 06 33
METASKI METABIEF - Forum - 03 81 49 06 33
LA PIQUE SPORTS - Piquemiette - départ télésiège - 03 81 49 15 32

50% de réduction
sur la location de matériel de sport d'hiver (ski, surf, jugs, raquette...)

POUR LA JOURNEE DU SAMEDI 11 JANVIER 2003 UNIQUEMENT
Coupon à présenter avec votre carte Avantages Jeunes dans le magasin. Dans le limite du stock disponible.

Journée ski paravalanche par le Conseil général du Doubs



Exposition photo Yves Pertont - magasin Bévalot, Besançon

Jusqu'à la fin du mois de janvier, le magasin Bévalot (rue Moncey) expose des visions du photographe Yves Pertont centrées sur la vache.

Agenda

7
«Ruy Blas» : Marcel Maréchal met en scène la pièce de Victor Hugo à Sochaux (MAL).

10
Zic Zazou (humour en musique) à Sochaux (MAL).
«La Cagnotte» ou l'absurde et l'humour noir chez Labiche visité par la compagnie Laurent Serrano au théâtre de Lons.
«Isma» : Dirk Opstaele et l'ensemble Leporello adaptent Nathalie Sarraute au théâtre de Montbéliard.

11
Lara Fabian à Besançon, Micropolis

14
«Le Petit monde de Brassens» : comédie musicale en 3 actes dans laquelle la troupe du Phénix rend un hommage haut en couleurs au chanteur sétois. A Sochaux (MAL).

17
Trio Mazet : Jean-Pierre Mazet (harmonica, chant, wash-board), Dominique Poulot (guitare, chant) et Jacques Tornare (guitare, chant) visitent Dylan, le musette, Renaud, le blues, Johnny Cash... A Besançon (théâtre Bacchus).
Thierry Malandain chorégraphie un hommage aux ballets russes au Thev' (Vesoul).
«Les Cambrioleurs» un spectacle de théâtre burlesque tout

public proposé à Dole (la Fabrique).
«Il y a tout un monde» : spectacle tout public dès 10 ans par Archipel Indigo. Théâtre, musique et objets entre France et Vietnam. A Bethoncourt (l'Arche).

18
Soirée berbère avec le spectacle «Am Frux», des contes mis en musique, thé et pâtisseries à la MJC de Lons-le-Saunier.

18, 19
«Les Enfants d'Izieu» : texte de Rolande Causse, mis en scène par Marcel Guignard à Belfort (Tour 41). Egalement représentations scolaires du 13 au 17.

21
Terranova (electro) à Dijon (la Vapeur).
Jean-Michel Le Bris (guitare classique) à Besançon (théâtre Bacchus).
«Les Nuits» : théâtre musical avec Isabelle Hurtin et Jean-Claude Pennetier, d'après Alfred de Musset. Au théâtre de Montbéliard.
Laurence Coeytaux (piano) joue les Préludes de Claude Debussy à Valentigney (centre Belon).
Cunnie Williams (R&B) à Strasbourg (Laiterie).
«Sganarelle et le Sicilien ou l'amour peintre» : Molière mis en scène par Gilles Bouillon. A Vesoul (Thev').

24, 25
Duo violons : Chantal Sentenaz-Detraz et Andréa Rollet en concert au théâtre Bacchus (Besançon).

22
Terranova (electro) à Strasbourg (Laiterie).

23, 24
«La Peau des pierres» : théâtre de marionnettes accessible dès 12 ans. A Bethoncourt (l'Arche).

24
Gilbert Laffaille (chanson) à Beaucourt (foyer Georges Brassens).

«Le Jardin des apparences» : une pièce de Véronique Olmi mise en scène par Gildas Bourdet avec Jean-Paul Roussillon, Claire Nadeau, Jean-Pierre Bouvier et Marianne Epin. A Sochaux (MAL).

«Roman de familles» : suite à des interviews de dizaines d'anonymes, Alain Mollot a conçu et mis en scène ce spectacle qui se trouve donc basé sur des histoires vraies. Au théâtre de Morteau.

Big Youth + The Mighty Diamonds (reggae) à Strasbourg (Laiterie).
«Salut Brassens», hommage de Favreau et Franchin à Luxeuil (espace Molière).

24, 25
Duo violons : Chantal Sentenaz-Detraz et Andréa Rollet en concert au théâtre Bacchus (Besançon).

25
Trios de Mozart et Schumann

joués à la salle des fêtes d'Hérimoncourt par Gilles Pomorski (clarinette), Claire Saillard (alto) et Brigitte Capdeville (piano).
«Les Racontars» : marionnettes pour adultes à base d'histoires venues des trappeurs du Groënland. A St-Claude (Maison du peuple).

25, 26
30 h d'improvisation non stop avec l'ARTI à Grandfontaine (maison des associations).

26
«Concert Strauss : le programme du Nouvel an» : par l'ensemble orchestral de Montbéliard. A Giromagny (théâtre des 2 sapins).

28
19 h de Contre-jour : répétition publique de la pièce «le Nid» de la compagnie Nathalie Pernette au centre chorégraphique national de Franche-Comté (Belfort).

«Nuit d'Albanie» : 3 groupes (Ensemble Esat Ruka, la Famille Lela de Permet et Malakaster) pour donner un aperçu de la musique traditionnelle albanaise. A Besançon (Opéra-théâtre).
«Le Fantôme de Shakespeare» : Philippe Avron seul sur la scène du Thev' (Vesoul).

28, 29
«Les Enfants d'Izieu» de Rolande Causse, mis en scène

par Marcel Guignard. A Besançon (théâtre Bacchus).
«Pièce(s) détachée(s)» : chorégraphie de Toméo Vergès et la compagnie Man Drake. A Besançon (théâtre de l'Espace).

29
«L'Italienne à Alger» : l'Opéra de chambre de Varsovie interprète cet opéra de Rossini à Sochaux (MAL).

30
Ginger Ale (french pop) à Strasbourg (Laiterie).
Pierre Bachelet (variétés) à Besançon (Kursaal).

31
Juliette (chanson) au théâtre de Lons.

Vioklapi : ce jeune groupe bisonit associant violoncelle, clarinette et piano joue jazz, «world» ou classique. A Besançon (théâtre Bacchus).
L'Orchestre de Besançon avec le violoncelliste Arto Noras interprète Mozart, Haydn, Janček et Tchaïkovski à l'Opéra-théâtre de Besançon.
Wadaiko Yamato (percussions) : ce groupe japonais fait revivre le wadaiko, tambour traditionnel. A Sochaux (MAL).
«Un riche, trois pauvres» : le théâtre du Cristal adapte un texte grinçant de Louis Calaferte. Au théâtre de Pontarlier.

Janvier 2003

Agenda

CINÉMA

Cycle Joseph Losey à Besançon

Le cinéma Kursaal propose de revoir 7 des plus célèbres films du réalisateur américain décédé en 1984.



ON pourra déceler 3 périodes dans le cinéma de Joseph Losey (1909 - 1984), trois périodes liées à ses exils successifs, traversées par un relatif pessimisme vis-à-vis de la nature humaine. Né aux Etats-unis, c'est là-bas qu'il se fait connaître, dès son premier long métrage, «le Garçon aux cheveux verts» (1948) mais, victime de la chasse aux sorcières du maccarthysme, doit rapidement abandonner toute activité cinématographique. Il s'exile en Angleterre où il peut reprendre une carrière foisonnante de chefs d'oeuvre. C'est autour de cette période que s'articule le cycle du cinéma Kursaal. Il propose en effet de revoir «Les Criminels» (1960) : film

noir ancrée dans une réalité sociale poussée.

- «Eva» (1962) : une composition aussi fascinante que déplaisante de Jeanne Moreau.

- «The Servant» (1963) : sur un dialogue de Pinter, Dirk Bogarde livre une de ses plus admirables interprétations dans le film le plus célèbre de Losey.

- «Pour l'exemple» (1964) : en 1917, sur le front belge, les dernières heures d'un soldat britannique accusé de désertion.

- «Accident» (1967) : encore servi par l'écriture de Pinter et une prestation de Dirk Bogarde, Losey propose une étude de moeurs cinglante.

- «le Messenger» (1971) : encore une étude de moeurs, celle de la société britannique

d'avant la première guerre mondiale, tourné dans de superbes paysages anglais, le film a été Palm d'Or à Cannes en 1971.

Le septième film proposé, «Don Giovanni» (1979) d'après l'opéra de Mozart, est issue de la troisième période ; celle où Losey abandonne le cinéma anglais en crise pour tourner un peu partout en Europe des films à la distribution internationale. C'est ainsi que «Don Giovanni» réunit Ruggero Raimondi, John Macurdy, Edda Moser et Kiri Te Kanawa.

Cycle Joseph Losey du 17 au 26 juin au cinéma Kursaal, place du Théâtre à Besançon (03.81.83.28.49). Carte Avantages jeunes : tarif réduit 2,3 euros.

MONTBÉLIARD Brecht et Kurt Weill par l'Ecole nationale de musique

Aussi bizarre que cela puisse paraître (quoique...), Brecht avait parfois des élans qui le rapprochaient du futurisme.

De la sorte, le «Vol au-dessus de l'océan», récit de la première traversée de l'Atlantique par Charles Lindbergh, magnifie le combat de l'homme contre la nature mais aussi la conquête de l'espace aérien. Mais cet éloge de la vitesse et du progrès technique est aussi magnifié parce que le texte

est précisément de Brecht et la musique de Kurt Weill.

L'Ecole nationale de musique du Pays de Montbéliard propose une version mise en scène par Pierre Hoden, avec un orchestre composé de professeurs de l'ENM et des choeurs d'enfants et des choeurs d'hommes dirigés par Brigitte Rose.

«Vol au-dessus de l'océan» les 31 janvier et 1er février au théâtre de Montbéliard. Renseignements, 03.81.99.39.60.

DANSE Dole reçoit dix élèves du conservatoire de Paris

Ils ont entre 17 et 20 ans mais sont élèves depuis 5 ans au conservatoire de Paris : ces dix danseurs allient donc la fougue et la fraîcheur de leur âge à une expérience et une technique déjà rodées.

Ils le démontreront le 14 janvier au théâtre de Dole, avec la présentation de quatre chorégraphies : «Agon», pièce caractéristique de Georges Balanchine composée sur une musique de Stravinski, «Everyday incarnation» de l'Américain Nicolo Fonte à partir des «Concertis della natura» de Vivaldi, «Petite

suite en noir» de l'Italien Davide Bombana inspiré par Hindemith et une chorégraphie créée spécialement par le Britannique Robert North pour le Junior Ballet.

En complément de sa représentation, ce dernier propose une répétition publique du spectacle le 14 janvier à 17 h et deux ateliers de sensibilisation ouverts au public de Scènes du Jura le 13 janvier à 20 h.

Junior ballet classique du conservatoire de Paris le 14 janvier au théâtre de Dole. Renseignements, 03.84.82.99.19.

MUSIQUE Les objets insolites de Thomas Dalle

Thomas Dalle oeuvre devant un énorme xylophone, «sa marimba» et sort des sons d'une multitude d'objets, aussi proches qu'une plaque de fer, des jouets d'enfant et une grenouille en plastique. Ambiance

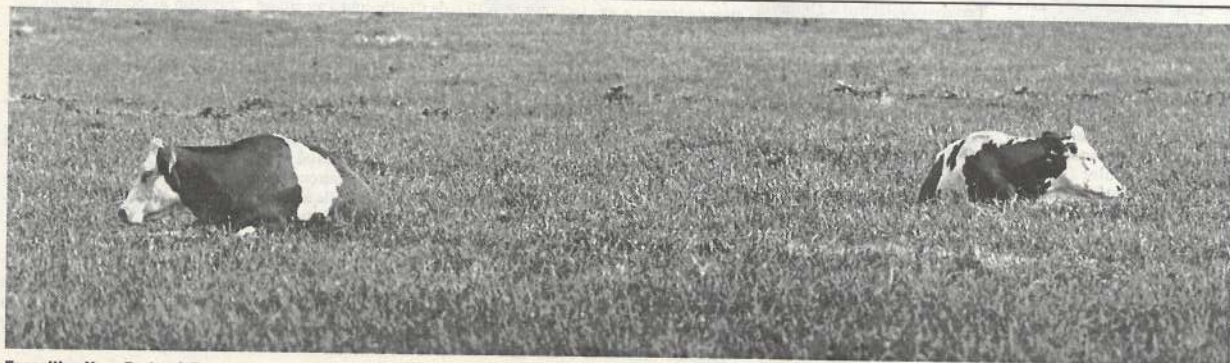
féérique, improvisations sonores, numéro d'acteur...

A voir le 13 et le 16 janvier à 17 h 30, le 17 et le 18 à 20 h 30 à Montbéliard (Palot). Renseignements, 0805.710.700.

En bref

● **BELFORT - deux vendredis par mois**, l'association Vocce della luna propose des «Open friday's», double soirée débutant à 22 h au Banana's café (34 avenue Jean Jaurès) avec des sélections new jazz, trip hop, broken beats, house et se poursuivant dance floor à partir de 23 h au complexe Amnesia à Bavans avec des mix house, teckhouse ou techno.

● **BILL BOSCHUNG - en concert**, il revisite la musique populaire américaine passant du rock à la country, du blues à la musique cajun, interprétant moult classique tels «Mystery train», «Rock this town» ou «Stand by me». Le 23 janvier à Gray, FJT (2 rue André Maginot, 03.84.64.99.20).



Exposition Yves Pertou à Besançon

JAZZ

**Duo Martial Solal
Eric Le Lann à Sochaux**

Deux générations du jazz français se rencontrent pour un dialogue au sommet le 21 janvier à la Maison des arts et loisirs de Sochaux. Depuis 1998, ils jouent régulièrement ensemble : d'un côté le grand et prolifique pianiste Martial Solal qui a évolué avec les plus grands noms en 50 ans de carrière, de l'autre le trom-

pettiste éclectique et autodidacte Eric Le Lann. Ensemble, ils partent de standards du jazz pour partir dans des improvisations d'une complémentarité fertile.

A Sochaux (MAL) le 21 janvier. Renseignements, 03.81.94.16.62. Dans le chéquier Avantages culturels : une entrée gratuite.

En bref

● **SCULPTURE** - «Chemin d'hiver» est la dernière exposition du sculpteur bisontin Claudy Pellaton. Trois matières s'y côtoient : la pierre, la résine et le bronze. Pour trois saisons évoquées : hiver, automne et printemps. Une quarantaine d'œuvre sont exposées entre le 15 décembre et le 5 janvier à Optic 2000, 14 Grande rue à Besançon. Entrée libre tous les jours de 14 h à 19 h (contact, 03.81.83.35.98 ou 06.81.61.22.86).

● **PEINTURE** - autour des «14 stations du chemin de croix» peint par Robert Fernier pour l'église de Septfontaine, le musée Courbet, à Ornans, a réuni des œuvres de peintres amis ou contemporains de Courbet : Amand Gautier, Gustave Courtois, Jean-Léon Gérôme, Edouard Baille, Charles Pouchon, Paul Elie Dubois ou encore le Père Beau,

premier maître de Courbet. Exposition présentée jusqu'au 18 mai. Renseignements, 03.81.62.23.30.

● **«ANTHROPOZOO»** - issu du conservatoire national d'art dramatique, acteur, metteur en scène et auteur de théâtre, Gildas Milin propose sa dernière pièce autour de ce qu'il imagine une nouvelle ère de l'humanité, l'anthropotechnologie. Le 28 janvier au Nouveau théâtre de Besançon (03.81.88.55.11). Avantage culturel : une place offerte pour une achetée.

● **L'OPÉRA** - «la Chouette enrhumée» est un opéra pour petits et grands accessible dès 6 ans, et donc une bonne initiation à l'univers du lyrique. Il est présenté le 24 janvier à l'Opéra-théâtre de Besançon. Contact, 03.81.87.81.97. Chèque Avantage culturel : une place gratuite pour une achetée.

THÉÂTRE

**Un «Malade imaginaire»
avec acteurs handicapés et valides**

Philippe Adrien a mis en scène la pièce de Molière à la demande de Bruno Netter, comédien aveugle. Les 21 et 22 janvier à Besançon.



Photo, Laurencine Lot.

MOLIERE, encore Molière, dira-t-on ? Oui, mais là, outre qu'il s'agit d'une mise en scène de Philippe Adrien et d'une charge outrancière contre les médecins qui ne perd rien de sa saveur, ce projet de «Malade imaginaire» est pour le moins original : c'est à la demande de Bruno Netter, acteur aveugle, que Philippe Adrien s'est lancé dans cette mise en scène.

Outre Bruno Netter, la distribution intègre des comédiens handicapés à d'autres «valides».

Et ce sans vouloir occulter le handicap ou faire comme si on ne le voyait pas ou encore s'en plaindre puisque le metteur en scène utilise le handicap comme «élément de mise en scène, facteur de déséquilibre, de fragilité et aussi façon originale d'explorer les

thèmes de la pièce». Et pose des questions sur les représentations du «normal» et du «différent» ou sur la pertinence du rire.

«Le Malade imaginaire», les 21 et 22 janvier au Nouveau théâtre de Besançon. Renseignements, 03.81.88.55.11.

Avec le chéquier Avantages culturels du Conseil régional de Franche-Comté : une place offerte pour une achetée.

BESANÇON

**«Les Saisons» à l'Espace
avec Denis Lavant**

Un texte de Maurice Pons mis en scène par Wladyslaw Znrko. Représentations les 21, 22 et 23 janvier.

UN spectacle qui attise la curiosité parce qu'il est basé sur un texte de Maurice Pons qui est un bel exemple de livre-culte ; parce qu'il est mis en scène par Wladyslaw Znrko, plusieurs fois accueilli avec bonheur au théâtre de l'Espace et parce que la distribution est emmenée par Denis Lavant, l'acteur physique des films de Carax.

Ambiance : dans un monde où quarante mois de pluie succèdent à quarante mois de gel, vit Siméon, «assurant seul, au milieu de brutes avinées et rigolardes, toutes les souffrances d'un monde inhabitable»...

Le public intéressé à également la chance de pouvoir rencontrer la troupe de la pièce après la représentation du 22 janvier ; tandis que les

sections théâtre ou arts plastiques des lycées et universités ont possibilité de discuter avec Wladyslaw Znrko (prendre contact avec le théâtre de l'Espace).

Les 21, 22 et 23 janvier à Besançon, théâtre de l'Espace (03.81.51.03.12). R

Chéquier Avantages culturels : une entrée à 4 euros pour une entrée achetée à une même représentation.



Photo issue de l'exposition d'Yves Perton sur la Montbéliarde

137
cibat 812.1104.

ARC-ET-SENANS

La Saline royale invite à se plonger dans les mangas

Pendant 3 mois, les visiteurs peuvent découvrir ce mode d'expression à la variété d'inspiration méconnue.

Si l'univers du manga a fait une apparition récente dans la culture occidentale, c'est de façon relativement réductrice et peu représentative d'un phénomène de société omniprésent au Japon.

En Europe, le genre est associé à un type de dessin proche de la BD, s'adressant aux adolescents et d'inspiration souvent violente, perverse voire pornographique.

Il cache une réalité beaucoup plus diverse qui envahit non seulement la télévision, l'informatique et les jouets japonais mais aussi l'art contemporain et les manuels d'histoire.

L'exposition «Manga, une plongée dans un choix d'his-

toires courtes» a pour but de mieux faire connaître ce mode d'expression, caractérisé, selon la Fondation du Japon, «par des techniques spécifiques de dessin, le rendu de la quotidienneté et la maîtrise des intrigues y compris dans leur dimension psychologique».

Elle montre que le manga aborde tous les genres, science-fiction mais aussi vie quotidienne, famille, histoire, poésie et surtout qu'il peut s'adresser à différents types de lecteurs, enfants, adolescents, adultes, hommes et femmes.

A Tokyo, en août et décembre, un «comic market» réunit des clubs de dessinateurs amateurs venant de tout l'archipel. Un événement de 3 jours qui

illustre la popularité des manga : 500 000 visiteurs environ, 5 millions de fanzines vendus, l'équivalent de 20 millions d'euros de chiffre d'affaires... Une popularité qui s'explique par l'histoire, car si les manga se sont développés dans la seconde moitié du XXe siècle, ils héritent d'une tradition d'art visuel mêlant texte et image qui remonte au moins au XIIe siècle, à travers des peintures sur rouleaux nommés «emakimono».

«Manga, une plongée dans un choix d'histoires courtes», du 6 décembre au 28 février à la saline royale d'Arc-et-Senans (03.81.54.45.00).

Chéquier Avantages culturels : une entrée gratuite à la saline royale.



«Du grain de l'image au grain de la voix»



«COMMENT un photographe peut-il apporter sa contribution au Bicentenaire de la naissance de Victor Hugo ?» s'est interrogé Yves Petit. «Peut-être en faisant un arrêt sur images. Images fixes de portraits.

Images contemporaines en Noir et Blanc, des noirs profonds et des blancs lumineux pour révéler toute une gamme de gris, des nuances qui vont donner tout le caractère et la sensibilité de la photographie.

On peut faire le parallèle avec Victor Hugo, qui fut maintes fois photographié, un «homme siècle» révélateur de son temps, pouvant

aller du noir au blanc en passant par toutes les gammes de gris ; peut-être que ces nuances représentent l'essentiel de son oeuvre, l'essentiel de la vie. J'ai demandé à une centaine de Bisontins et Bisontines de choisir un extrait de l'oeuvre d'Hugo et de me livrer leur sentiment sur ce Bisontin «célébrissime».

Je les ai enregistrés et photographiés dans le lieu de leur choix.

Une exposition de photographies sonores et visuelles de Yves Petit visible jusqu'au 25 janvier à la Galerie d'art contemporain de Besançon, Hôtel de Ville (03.81.61.51.09).

03.81.61.09.21



MUTUALITÉ FRANÇAISE

CONDITIONS TARIFAIRES
"spécial jeune"
de moins de 26 ans

MUTUELLE IRPUN COMPLÉMENT MALADIE

Hospitalisations médicales et chirurgicales
Participation aux frais d'obsèques
Adhésion individuelle ou collective

Mutuelle régie par le Code de la mutualité

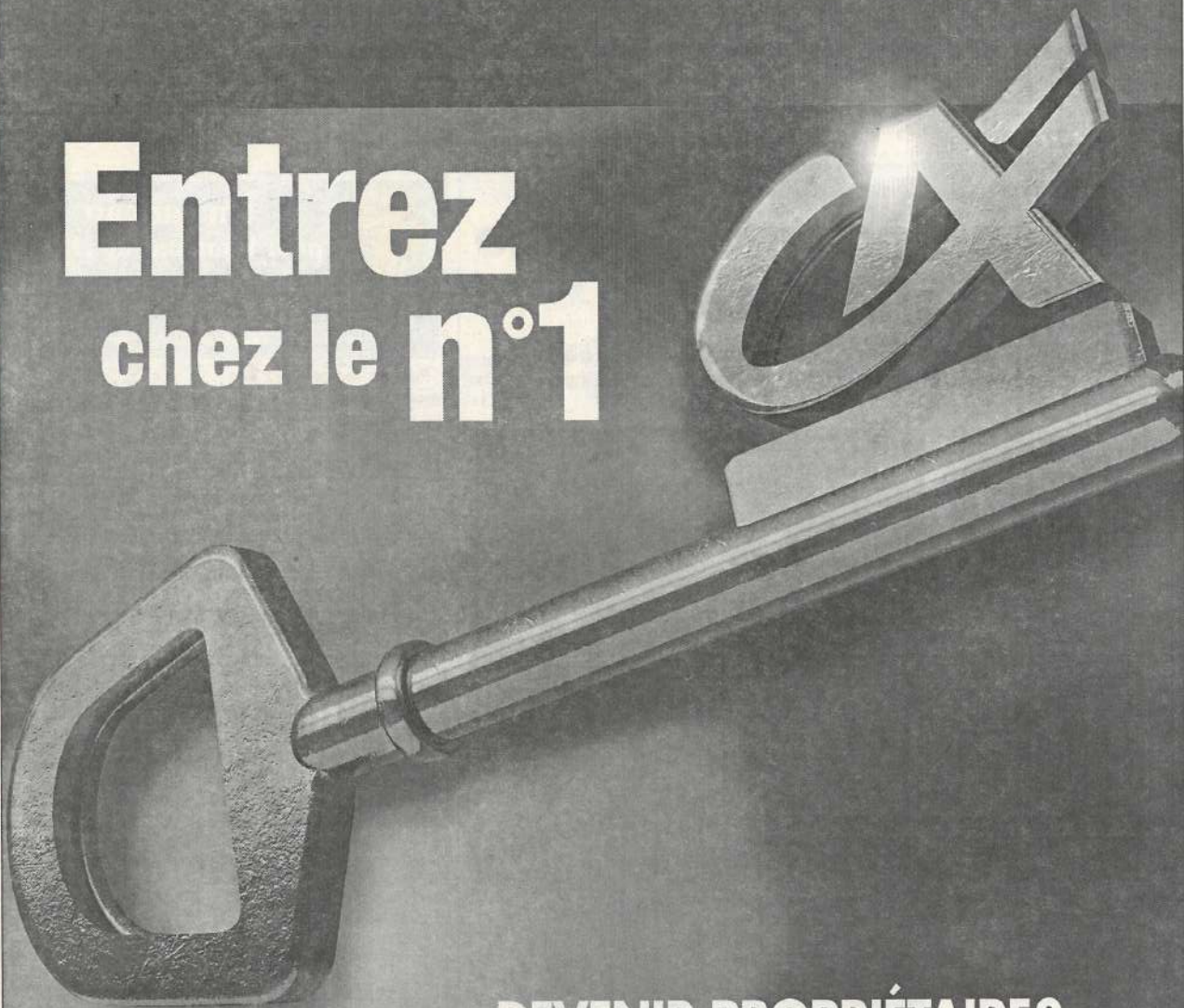
2, cité des Prés-de-Vaux - 25000 BESANÇON
03.81.61.09.21 - Fax 03.81.61.33.60

Adresse Internet : www-mutuelle-irpun.com

CPB1815-3449

PRÊT HABITAT

Entrez chez le n°1



**DEVENIR PROPRIÉTAIRE?
ACHETER PLUS GRAND?
RÉNOVER?**

Avant de financer votre projet de construction, d'acquisition ou de rénovation, poussez la porte de l'Agence du Crédit Agricole la plus proche. Elle aura pour vous la clé du financement et de la réussite de votre projet immobilier.



**CRÉDIT AGRICOLE
DE FRANCHE-COMTÉ**

publinter 2001

130

cpbat1812.m02

TOPO

FRANCHE-COMTÉ

Le mensuel du centre régional d'information jeunesse

INITIATIVES JEUNES

PORTRAIT

Johann Tinchant un jeune qui sait s'orienter

Devenu vice-champion d'Europe junior en octobre dernier, le Bisontin pratique la course d'orientation d'abord par plaisir.

Comme tous les sports, la course d'orientation fait appel à des capacités physiques et techniques ; à l'expérience et à l'aptitude à l'effort. Mais, même à haut niveau, les notions de loisir et de plaisir demeurent primordiales. C'est elles que met en avant le vice-champion d'Europe junior Johann Tinchant, l'un des plus sûrs espoirs français de la discipline, lorsqu'il évoque sa pratique. «C'est un sport peu médiatisé mais qui a des côtés très plaisants. Par exemple devoir construire son propre itinéraire pour se rendre rapidement aux différents postes de contrôle peut-apporter de belles satisfactions personnelles. Et puis c'est varié, on ne fait jamais la même course et on a le plaisir d'être en forêt». «Et ce qui me plaît, reprend-il, c'est qu'à la base, l'orientation reste un sport familial. On peut pratiquer de 7 à 77 ans. Dans les courses, toutes les générations se côtoient. A côté des compétiteurs, la majeure partie des participants fait son circuit pour le plaisir d'avoir de bonnes sensations, de courir en forêt et d'essayer de faire le moins de fautes possibles».

Avoir l'avis des 18 - 25 ans

Le jeune bisontin a baigné très tôt dans cette ambiance conviviale. Il avait à peine deux ans lorsque son père est devenu un membre du club bisontin Balise 25. Il n'a pas tardé à le suivre chaque mercredi et à prendre goût à ce sport. «J'ai toujours évolué dans ce monde-là et comme ça se passait plutôt bien, j'ai continué. D'autant que ma soeur, qui a 4 ans de plus que moi, avait aussi des résultats».

Aujourd'hui âgé de 20 ans, il est sélectionné en équipe de France de sa catégorie - niveau qu'il fréquente depuis 6 ans environ et suit des études de sport en licence STAPS à Saint-Etienne, là où se trouve le pôle France de course d'orientation. Il en fait évidemment partie avec une douzaine d'autres jeunes. «Cela me permet de mener de front



mes études et des entraînements de 10 à 15 h par semaine». Car à haut niveau, cette pratique est un sport à part entière, une course contre la montre dans laquelle la condition physique est très importante.

Ayant fait toutes ses classes dans le club bisontin de Balise 25, l'un des tout meilleurs français avec ceux de Saint-Etienne, Colmar et Melun, il s'est déjà forgé un palmarès de choix qui comprend notamment un 1er titre de champion de France de sa catégorie à 12 ans, résultat récidivé à 14, 16 et 20 ans et 5 victoires en coupe de France (qui récompense le meilleur sportif sur toute la saison).

«En France cadre-t-il, il com-

mence à y avoir un bon niveau d'ensemble et une progression sensible du nombre de licenciés, même si cette pratique n'est pas aussi reconnue qu'en Scandinavie ou en Suisse. Ce qui manque surtout, c'est la médiatisation». Même si ce n'est pas encore vraiment à l'ordre du jour, il sait aussi que la fédération essaie de faire admettre la course d'orientation comme sport olympique, ce qui donnerait un indéniable coup de pouce à cette pratique. Pour l'instant, Johann Tinchant s'appête à intégrer l'année prochaine la catégorie senior (hommes de 21 à 39 ans) en espérant étoffer son palmarès. Mais en pensant toujours à pratiquer par plaisir.

Stéphane Paris



Un cadeau pour les moins de 18 ans

Du 16 décembre 2002 au 15 janvier 2003, pour toute ouverture d'un livret à un jeune non client de moins de 18 ans, le Crédit Agricole lui offre un cadeau à déposer sous le sapin

Pour les moins de 12 ans



Le compte de Noël s'appelle TIWI

Avec le compte de Noël un livret au Crédit Agricole, c'est l'occasion pour un jeune de moins de 12 ans d'avoir un compte bien à lui, comme les autres membres de la famille.

- L'argent déposé sur son livret (les chèques et les petits billets qu'il reçoit à Noël par exemple) est rémunéré au taux de 4%* dans la limite de 1600 euros.
- Ses économies sont en sécurité : pas d'argent liquide dans les poches ou à la maison.
- Il peut effectuer des retraits avec l'autorisation préalable de ses parents : c'est une tranquillité.

Et puis parce que c'est Noël, le Crédit Agricole lui offrira un deuxième cadeau

Pour les 12 ans/18 ans



Le compte de Noël s'appelle Livret Jeune Mozaïc

Le livret jeune Mozaïc permet à son titulaire de :

- réaliser des économies pouvant aller jusqu'à 1600 euros,
- bénéficier du taux avantageux de 4%**
- d'effectuer des retraits dès 16 ans avec l'autorisation de ses parents.

Et puis parce que c'est Noël, le Crédit Agricole lui offrira un deuxième cadeau

* Pour le livret TIWI : taux de rendement actuariel annuel brut en vigueur au 01/09/2002 avant application des contributions et prélèvements sociaux (CSG, CRDS).
** Pour le livret Jeune Mozaïc : taux net d'impôts en vigueur au 01/09/2002 hors contributions et prélèvements sociaux.



Les bons comptes font les beaux cadeaux de Noël

En bref

● **MUSIQUE** - l'édition 2003 de la rencontre «Imagine festival music'ado» se déroulera au Grand Kursaal de Besançon le 30 mars.

Un certain nombre de groupes de jeunes musiciens âgés de 10 à 20 ans se produiront alors sur scène.

Tous les genres de musique sont admis, l'inscription est gratuite. Il suffit d'appeler au 03.81.50.04.23 pour recevoir un dossier à retourner avant le 15 février.

● **ECRIURE** - le grand prix universitaire de la nouvelle 2002/2003 est lancé. Le thème de ce concours national est cette année «grandeur et décadence». La procédure ne varie pas : il s'agit d'écrire un récit bref de

2500 mots maximum, comportant peu de personnages et un temps fort autour duquel la trame narrative se construit.

Le texte doit parvenir en 5 exemplaires anonymes avant le 28 février au CROUS de Besançon et doit être accompagné d'un feuillet à part mentionnant nom, prénom, adresse et catégorie (étudiant, non-étudiant, lycéen).

Un jury régional décernera les prix étudiant et non étudiant d'un montant de 382 euros chacun.

Ces deux nouvelles participeront à la sélection nationale. Règlement complet disponible sur demande au service culturel du CROUS, 40 avenue de l'Observatoire, 25000 Besançon (03.81.48.46.40).