

Mobilité : mille jeunes à l'étranger

Le Conseil régional de Franche-Comté finance huit programmes permettant aux jeunes de la région de suivre une période d'études ou un stage professionnel hors de France.

p. 12



Photo Laurent Ribeiro

Métiers : l'éducation spécialisée

Une profession
traditionnellement
très demandée.
Mais restaurer ou préserver
l'autonomie d'enfants,
d'adolescents ou d'adultes
en difficultés de tous ordres
demeure très exigeant. p.4

ALORS, IL EST COMMENT TON ÉDUC?



RÉGION

Un guide du Routard franc-comtois p. 11

BOUGER

Danses et musiques folkloriques p. 16

BOUILLON DE CULTURE

Cycle cinéma autour du double au Kursaal de Besançon p. 20

Sommaire

- **FORMATION**
Le CIF, un congé pour changer de métier p. 7
- **VIE QUOTIDIENNE**
Le don du sang en Franche-Comté p. 8
Le réseau U de Haute-Saône s'implique contre le racisme p. 9
- **BOUILLON DE CULTURE**
Nashville Pussy à Lamod p. 22

L'INFORMATION JEUNESSE
en Franche-Comté

- Centre régional information jeunesse
27 rue de la République
25000 Besançon
Tél. : 03.81.21.16.16
Fax : 03.81.82.83.17
Minitel : 3615 IJ
- Centre information jeunesse
2 place de la Liberté
39000 Lons-le-Saunier
Tel. : 03.84.87.02.55
- Centre information jeunesse
38 rue Paul Morel
70000 Vesoul
Tel. : 03.84.97.00.90
- Centre information jeunesse
3 rue Jules Vallès
90000 Belfort
Tel. : 03.84.90.11.11

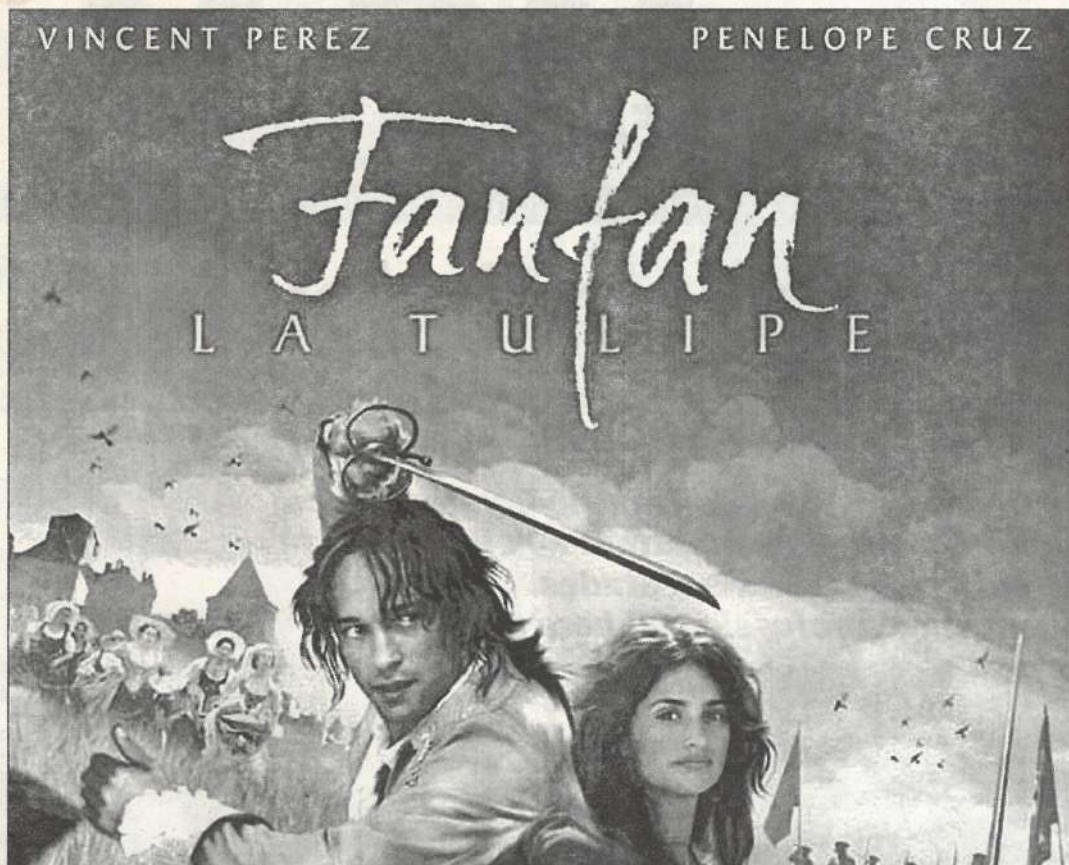
Pour obtenir
les coordonnées des Bureaux
et Points Information
Jeunesse,
contacter les Centres
ci-dessus.

Les offres de stages
Les offres de logement
Les offres de jobs
sur

www.crijfc.com

CARTE AVANTAGES JEUNES

Cinéma : réductions permanentes



Les principales salles de cinéma de la région donnent droit à d'importantes réductions avec la carte Avantages jeunes. A Besançon par exemple, c'est 5 euros quels que soient le jour et la séance aux Plazzas, au Vox et au Mégarama.

VALENTINE ET SES POTES



Réseau IJ

● JURA - mis en place en l'an 2000 à l'initiative du ministère de la Jeunesse et des Sports, les Points cyb ont des objectifs multiples : améliorer l'accès à l'information grâce à la complémentarité du Point cyb et du fonds documentaire IJ, favoriser l'expression et la citoyenneté des jeunes, développer des pratiques artistiques et culturelles grâce à l'outil multimédia, créer des services de proximité et permettre l'apprentissage et l'utilisation des nouvelles technologies. Dans un Point cyb, il est possible de se connecter sur Internet pour rechercher des informations, ouvrir et consulter une boîte aux lettres électronique, voire créer son site. Grâce au soutien de collectivités locales (communautés de communes la Bletteranoise et les Foulletons, Villes de Champagnole, Morez, Poligny, St-Claude, Conseil général du Jura), des Points cyb sont présents dans toutes les structures Information Jeunesse du Jura. Depuis octobre 2002, Thomas Thibaudier, animateur départemental Point cyb, y accueille les jeunes et peut les accompagner dans leurs recherches, les aider sur toute question informatique, les conseiller pour la création de sites... Ses permanences : PIJ de Poligny mardi 9 h-12 h, PIJ de Champagnole mardi 14 h-17 h, BIJ de Morez mercredi 10 h-12 h 30, BIJ de St-Claude mercredi 14 h-16 h 30. Une autre permanence doit être mise en place au PIJ de Bletterans.

L'EST RÉPUBLICAIN

Abonnement six mois au tarif spécial jeunes

Il reste une centaine d'abonnements pour les moins de trente ans qui souhaitent recevoir L'Est Républicain quotidien au tarif exceptionnel de 43 euros au lieu de 111,50 (153 numéros).

POUR profiter de cette offre, il suffit de découper et remplir le coupon ci-dessous et de le renvoyer avec votre règlement de 43 euros au service abonnement de L'Est Républicain. Dans la

limite des cent abonnements restant à proposer, les moins de 30 ans qui le souhaitent recevront de la sorte leur quotidien régional à domicile, six jours sur sept (dimanche excepté) pendant six mois, ce

qui correspond à 153 numéros et à une remise de 68,50 euros par rapport au tarif habituel d'abonnement !

Autre avantage : il est possible de demander l'interruption de l'abonnement pendant

les vacances, en indiquant les dates sur le coupon.

Cette proposition s'adresse aux moins de trente ans qui ne sont pas déjà abonnés à L'Est Républicain.

Abonnement promotionnel 6 mois spécial jeunes

NOM : Je désire que l'abonnement s'interrompe pendant les vacances du au

Prénom :

N° :

Rue : Je joins un chèque de 43 euros à l'ordre de L'EST REPUBLICAIN

Code postal : Ville : Bulletin à retourner à :
L'EST REPUBLICAIN
Service abonnement
Rue Théophraste-Renaudot
HOUEMONT - 54185 HEILLECOURT cedex

Tél. :

LA MAISON DES LANGUES

Stages de Pâques



	Collège	Lycée
Allemand	du 22 au 26 avril de 14 h à 18 h	du 14 au 18 avril de 14 h à 18 h
Anglais	du 14 au 18 avril de 14 h à 18 h	du 22 au 26 avril de 14 h à 18 h
Espagnol	du 22 au 26 avril de 14 h à 18 h	du 14 au 18 avril de 14 h à 18 h
Français	du 22 au 26 avril de 8 h à 12 h	du 14 au 18 avril de 8 h à 12 h
Italien	du 22 au 26 avril de 14 h à 18 h	du 14 au 18 avril de 14 h à 18 h
Russe	du 22 au 26 avril de 14 h à 18 h	du 14 au 18 avril de 14 h à 18 h
Informatique	du 14 au 18 avril de 8 h à 12 h	du 22 au 26 avril de 8 h à 12 h

Renseignements :
29, rue de Vesoul - BESANÇON
Tél. 03.81.53.44.51

Vous ne le savez peut-être pas... à Besançon, dans les locaux du LYCÉE SAINT-JEAN, il y a une autre formation :

le BTS TECHNICO-COMMERCIAL*

Ses points forts :

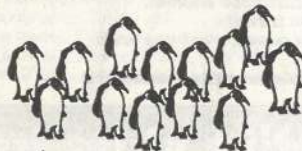
Vous obtiendrez 50% du diplôme par **contrôle continu** !

Vous aurez une double compétence : technique et commerciale avec :

- Des effectifs limités, une meilleure pédagogie (~24 par promo)
- Une vraie préparation à l'embauche (un module spécifique de formation)
- Des résultats ! et pas en ne recrutant que les "bons"

Vous voudrez ensuite poursuivre des études ?, aucun problème

Et c'est ouvert à tous les Bacs



Alors,
sortez du troupeau !
avec le BTS
Technico-Commercial

* Diplôme (BTSa Technico-Commercial, spécialité produits alimentaires) décerné par le Ministère de l'Agriculture.

Enseignements (formation initiale en 2 ans à temps plein) assurés par l'équipe du Lycée François Xavier (établissement privé sous contrat avec le Ministère de l'Agriculture) dans les locaux du Lycée privé Saint-Jean.

Il n'y a pas de dates limites pour demander ou déposer le dossier (préférence avant fin mai).

L'obtention d'un baccalauréat (ou BTA) est impérative avant l'entrée en formation. Inscriptions closes sans préavis.

LYCÉE FRANÇOIS XAVIER

5, rue du Chapitre - BESANÇON - 03 81 25 01 40

Établissement privé sous contrat avec le Ministère de l'Agriculture

SOCIAL

L'éducation spécialisée : «savoir entendre et comprendre»

Un métier exigeant mais toujours très demandé par les jeunes.

Il est beaucoup question des éducateurs spécialisés ces derniers temps en raison d'un sujet au centre des débats, celui de la délinquance des jeunes. Celui-ci concerne principalement les éducateurs travaillant dans le domaine judiciaire, dans un rôle mariant prévention et surveillance. Ceux-là sont recrutés sur concours par le ministère de la Justice et peuvent travailler avec l'administration pénitentiaire ou la protection judiciaire de la jeunesse. Mais cet aspect à l'ordre du jour ne doit pas occulter les nombreuses autres facettes de la profession.

A l'origine, elle était d'ailleurs orientée vers l'enfance inadaptée avant d'élargir son champ à d'autres publics. En France,

ils sont aujourd'hui 22000 moniteurs éducateurs et 55000 éducateurs spécialisés à travailler auprès d'un million et demi d'enfants, d'adolescents ou d'adultes qui présentent des troubles psychiques, des handicaps ou des difficultés d'insertion. Avec pour mission de les aider à restaurer ou à préserver leur autonomie. D'après la fiche Actuel CIDJ 2.774, «le moniteur éducateur a le rôle d'animer, de prévenir et d'éduquer en liaison avec l'éducateur spécialisé qui détient la responsabilité d'élaborer des projets. Ce dernier partage la vie quotidienne des personnes qu'il encadre. Nerfs solides, capacité d'écoute et goût du travail en équipe sont indispensables à une profession qui demande un engagement

personnel certain». Pour Thierry Fauvez, directeur adjoint au CRDTS de Besançon (voir encadré), «le moniteur éducateur est plutôt dans l'accompagnement que dans la prise en charge, même si dans la réalité certains font parfois la même chose». Différence de diplôme : pour être moniteur éducateur, il faut passer le certificat d'aptitude aux fonctions de moniteur éducateur tandis que l'éducateur spécialisé est titulaire du diplôme d'Etat d'éducateur spécialisé. Le passage de l'un à l'autre est une évolution de carrière fréquente.

La formation de l'éducation spécialisée est solide : pour le DEES, des connaissances juridiques et administratives, psychologiques et pédagogiques, la maîtrise de certaines techniques éducatives particulières, des bonnes notions en termes de politiques sociales, de sociologie ou d'anthropologie doivent entre autres être acquises en 3 ans. Trois stages auprès de trois types de publics différents complètent ces aspects d'une formation de terrain indispensable. «Cela peut paraître paradoxal mais la formation d'éducateur spécialisé n'a rien de spécialisée, note Thierry Fauvez. Elle est très généraliste pour balayer l'ensemble des politiques sociales et médico-sociales. C'est en sortant qu'on se spécialise, que l'on va travailler avec des personnes âgées ou avec des jeunes caractériels. Le stage de 3e année est capital : en général on le cherche dans le secteur où l'on veut s'orienter». Les spécificités propres à chacun des publics sont telles qu'il reste rare ensuite de passer de l'un à l'autre. Pour la même raison, il va de soi que l'expérience est primordiale. «Mais si les nouveaux arrivants n'ont évidemment pas les réflexes de ceux qui ont de l'ancienneté, je note qu'ils sont généralement tout



de suite opérationnels». Le métier peut sembler difficile et exigeant, il n'en est pas moins très demandé. Les postes offerts sont moins nombreux que les postulants, même si des départs massifs en retraite s'annoncent dans les 10 prochaines années. Mais autant savoir que s'orienter vers ce secteur passe, avant tout diplôme, par des qualités personnelles essentielles : «être patient, savoir être à l'écoute des difficultés des personnes sans les vivre de façon trop personnelle, être capable de prendre de la distance mais savoir entendre et comprendre. Et bien sûr avoir envie de s'occuper des autres. Les profils égocentriques sont peu adéquats. De même que ceux qui veulent sauver le monde» indique Thierry Fauvez. Depuis sa naissance, la profession a également connu des changements caractéristiques. «La question n'est plus de vouloir révolutionner la société pour que tous les handicapés et les cas sociaux soient intégrés coûte

que coûte. On a dépassé cette dimension collective et systématique pour effectuer un travail centré sur l'individu. En rappelant qu'il y a une façon différente de concevoir les personnes en difficultés que du point de vue du ministre de l'Intérieur. Il peut y avoir d'autres réponses aux jeunes que de les punir et leur dire "tu iras en centre éducatif fermé"».

Stéphane Paris

Moniteurs éducateurs : formation de 2 ans dont 7 mois de stage pour passer le CAFME. Admission sur sélection sans condition de diplôme.
Éducateurs spécialisés : formation de 3 ans dont 15 mois de stage pour préparer le DEES. Admission sur concours. Condition : bac ou réussite à l'examen de niveau organisé par la DRASS. Renseignements en Franche-Comté : IRTS, 4 B rue Léonard de Vinci, 25000 Besançon (03.81.41.61.00).
Concours du ministère de la Justice : renseignements à la direction de la protection judiciaire de la jeunesse, 13 place Vendôme, 75001 Paris (01.44.77.60.60).

Le Centre de diagnostic de traitement et de réadaptation sociale

«Notre rôle est assez médiatisé actuellement avec le thème de l'enfant tout puissant, décrit Thierry Fauvez. Nous nous occupons de mineurs de 4 à 18 ans, à l'intelligence normale mais présentant des troubles de caractère et de comportement. Ils se sont construits depuis la petite enfance avec des réactions disproportionnées, violentes et se retrouvent en situation handicapante pour leur incapacité à vivre en société. Pour eux c'est le rejet de l'école, de leur club, de leur famille». A Besançon, le CDTRS, reçoit actuellement 75 mineurs. L'établissement comprend internat, semi-internat, service d'éducation et de soins à domicile, service d'accueil familial spécialisé. Outre un personnel médical, enseignant, administratif et d'entretien, il compte 25 postes d'éducateurs dont un éducateur sportif et un éducateur technique spécialisé (possédant à la fois un CAP et une formation complémentaire d'éducateur spécialisé, ce qui lui permet d'enseigner une discipline technique telle la menuiserie au CDTRS de façon adaptée). «En moyenne, les enfants restent 3 ans. Même avec les plus terrifiants, rejetés partout, on arrive à nouer des relations et à établir une confiance. Et on repère à chaque fois que ce sont des gamins en souffrance énorme. Quand on s'aperçoit que notre travail s'est qu'ils se sentent un peu mieux, c'est une vraie satisfaction».

L'ANPE et les travailleurs handicapés

La reconnaissance comme travailleur handicapé par la COTOREP permet le bénéfice de mesures d'aide à l'insertion et au reclassement professionnel (formation, rééducation, placement en milieu protégé...). Une COTOREP fonctionne dans chaque département. Ses préconisations se font en liaison avec les CAP EMPLOI et l'ANPE. Le réseau des CAP Emploi assure, en cotraitance avec l'ANPE, une intervention complémentaire, compte tenu de sa connaissance spécifique :

- des contraintes posées par le handicap pour l'accès à une formation ou à un emploi
- des réglementations spécifiques liées au statut de travailleur handicapé.

Les aides accordées aux employeurs par l'AGEFIPH dans le cadre de l'embauche de travailleurs handicapés en entreprise sont diversifiées :

- la prime à l'insertion en entreprise, en cas de CDI ou de CDD d'au moins 12 mois : 1.600 €
- l'aide à l'accessibilité des lieux de travail
- l'aménagement des situations de travail
- le contrat de rééducation professionnelle en entreprise
- les aides à la formation (avec cofinancement public obligatoire)

Tous les services de l'ANPE sont assurés également aux demandeurs d'emploi travailleurs handicapés : services en libre-accès, appui individualisé, accompagnement renforcé, accompagnement social.

Des prestations spécifiques peuvent être mobilisées selon les cas :

- des bilans de compétences approfondis, comportant un module « santé », afin d'assurer une validation médicale du projet professionnel

- des modules OPI (Objectif Projet Individuel) et OEI (Objectif

Emploi Individuel) dont la durée peut être doublée pour des publics handicapés mentaux ou déficients intellectuels

L'ensemble des conseillers à l'emploi de la région vont bénéficier d'une formation pour les aider à accueillir les travailleurs et les conseiller sur les mesures spécifiques et les organismes relais.

N'hésitez donc pas à consulter l'agence pour l'emploi la plus proche de votre domicile.



ANPE
FRANCHE COMTÉ

EDUCATEUR SPORTIF

Soutenir la dimension sociale du sport

Un métier qui requiert aptitudes physiques et compétences en communication, en gestion et en encadrement.

CHELHA Fouad et Max Tudezca. Le premier est spécialisé en football et entraîne actuellement l'équipe de Nancray (25). Le second est lutteur. Il faisait partie de l'équipe de France de lutte aux Jeux olympiques de Barcelone en 1992. Ce qu'ils ont en commun : ils sont éducateurs sportifs à Profession Sport 25 et possèdent le BEES (brevet d'Etat d'éducateur sportif). Les cours à suivre pour obtenir ce diplôme sont dispensés par Jeunesse et Sports. Le BEES 1er degré s'obtient en un an et une partie de la formation est la même pour tous les étudiants.

Ce tronc commun comprend entre autres des cours théoriques d'anatomie, de physiologie et de psychologie. Chaque sport a son brevet et l'autre partie de la formation, spécifique à chaque discipline, est chapeautée par les fédérations concernées. «Le diplôme le plus intéressant dans ce domaine demeure le BEES 1er degré «sport pour tous», car avec cette formation, il est possible de dispenser plusieurs disciplines sportives» explique Max Tudezca.

Polyvalence

Mission principale d'un éducateur sportif : l'apprentissage et l'initiation. «Dans notre travail, on met l'accent d'abord et avant tout sur la qualité de vie et non sur la performance. Nous oeuvrons en fait dans le domaine du socio-sportif», précise Chelha Fouad. «Le football, par exemple, est un bel outil car il s'agit d'un sport collectif, donc la dimension sociale est omniprésente», poursuit-il. Le programme «Tremplin foot» en est le parfait exemple. Cette initiative, menée par Chelha Fouad, en



Chelha Fouad (à gauche) et Max Tudezca.

Photo EAT.

est à sa deuxième année à Planoise et à sa première à Audincourt pour permettre aux jeunes connaissant des problèmes de comportement de s'initier au foot, tout en apprenant la discipline, le respect et la citoyenneté. Le rôle de l'éducateur sportif prend ici tout son sens.

«Dans notre métier, en plus de l'encadrement, il faut constamment être à l'affût du public et de son environnement social pour créer des dispositifs spécifiques et pertinents qui répondent à leurs besoins.

D'où l'importance de la formation transversale pour assurer les volets sport, logistique, analyse et social du métier. Un éducateur sportif ne se promène pas tous les jours en survêtement !

Dans notre travail, 50 % du temps est consacré à l'encadrement de projet sur le terrain, et l'autre moitié à l'aspect de l'organisation», explique Max Tudezca. Titulaire d'un BEES 2e degré - diplôme de niveau licence

nécessaire notamment pour superviser le perfectionnement des sportifs de haut niveau - Max a travaillé pendant dix ans comme éducateur sportif avant de devenir membre, il y a trois ans, de l'équipe administrative de Profession Sport 25. «Dans ce domaine, même si on travaille dans l'administration, il est très important de toujours garder un pied sur le terrain pour rester bien au fait de ce qui se passe, et surtout pour ne pas perdre notre sensibilité et notre capacité d'analyse des besoins», conclut-il.

Elenka A. Todorov

Profession Sport 25 encourage les personnes intéressées par le BEES à les contacter pour des renseignements sur les différentes facettes du métier d'éducateur sportif. Tél. : 03.81.88.35.35 (ou site web www.professionssport.doubs.com).

Renseignements également auprès de la direction régionale de Jeunesse et Sports, 03.81.41.26.26.

NOUVEAU Se former au marketing et à la communication sportifs

Selon Eric Monnin, responsable de cette nouvelle formation, cette dernière rencontre déjà une demande forte. L'offre suivra-t-elle ? On peut le penser, vu l'évolution actuelle du monde du sport. Dès la prochaine rentrée, l'Université de technologie Belfort-Montbéliard et le lycée St-Joseph d'Auxerre (Bourgogne) ouvrent en tout cas un diplôme d'Université en communication et marketing sportif. Il naît du constat que le sport «constitue un enjeu industriel, financier et médiatique sans précédent. Des budgets considérables lui sont alloués. Des professions et des métiers variés lui sont associés».

En un an (270 h de cours et 6 h de suivi, 420 h de stage professionnel), le DU se propose principalement de permettre l'acquisition de compétences dans la conduite et l'évaluation de projets sportifs, développer les capacités à organiser, gérer, communiquer au sein d'une structure ou pour un événement ponctuel, favoriser la réflexion

liée aux enjeux sociologiques du sport, appréhender les conceptions nouvelles des pratiques et bien entendu accéder à un emploi lié aux pratiques et à la communication sportives. Les métiers visés existent : relations publiques, chargé de communication dans les clubs et les fédérations, responsable commercial, attaché de presse dans le domaine du sport, chargé de mission sport dans une collectivité territoriale, conseiller de sportifs, etc. Accessible en formation initiale ou continue, la formation est ouverte à un public de niveau bac+2, aux salariés désirant développer leurs compétences dans ces domaines, aux sportifs de haut niveau dans une logique de reconversion ou encore aux demandeurs d'emploi. Date limite d'inscription : 30 juin.

Pour tout renseignement : UTBM, service de la formation continue, site de Sévenans, 90010 Belfort cedex (03.84.58.35.09). Responsable de la formation : Eric Monnin, 03.84.58.31.10.

En bref

● **MODE - un monde** dont la partie la plus unnotoire fascine, mais qui ne se limite pas à elle : hors la haute-couture, les métiers de la mode sont multiples et recourent divers secteurs, du prêt-à-porter à la maroquinerie, des mannequins aux journalistes spécialisés. Le dernier guide de Studyrama, «les Métiers de la mode» en donne une vision complète, abordant tous les chemins qui mènent aux professions de styliste, couturière, dentellière, acheteur, etc. En librairie 10,95 euros, en consultation au CRJ (Besançon, 27 rue de la République).

● **CRÉATION D'ENTREPRISE - «créer, innover, reprendre une entreprise ; pourquoi pas vous ?»** : salon organisé par Entreprendre et réussir les 28 et 29 mars à la salle des fêtes de Dole. Rencontres avec des professionnels et des entrepreneurs, animations et visites d'entreprise permettront de mieux connaître le pays dolois et ses nouvelles entreprises, les possibilités de développement, de

création ou de reprise d'activité. Deux tables rondes : «créer, innover en 2003 : les atouts du Jurâ» (le 28 à 20 h) et «3000 entreprises à reprendre dans le Jurâ» (le 29 à 10 h 30). Entrée gratuite. Renseignements : 03.84.72.13.20.

● **«ZOOM EMPLOI» portail web** de Profession Sport 25. L'organisme y diffuse des offres d'emploi dans les domaines du sport, de l'animation et de la culture pour les diplômés. Les personnes intéressées peuvent s'inscrire et recevoir gratuitement des offres par mail (site, www.zoom-emploi.com).

● **JUGE DE PROXIMITÉ - 3300 créations** de postes prévues. Ils s'inscrivent dans l'appareil judiciaire aux côtés des juges d'instance. Il est nécessaire d'avoir des compétences en matière de justice civile et pénale. Les juges de proximité sont nommés pour 7 ans non renouvelables. Leurs principales fonctions : régler les litiges courants et les infractions les moins graves. Il s'agit de travail à temps partiel rémunéré (infos : www.vic-publique.fr).

ALTERNANCE MISSION : POSSIBLE

- BTS Force de Vente
- BTS Action Commerciale
- BTS Assistant (e) de Direction
- BTS Assistant (e) de Gestion PME/PMI

- BTS Comptabilité/Gestion des Organisations
- Baccalauréat Professionnel Commerce



PORTES OUVERTES
Samedi 29 mars de 10 h à 16 h
et Mercredi 23 avril
de 14 h à 18 h



78, Avenue Clémenceau
BESANÇON
Tél. 03 81 41 07 06
www.orea.fr

L'entrée en formation s'effectue après la signature d'un contrat de travail avec une entreprise (contrat de qualification). Toutes les informations conformes à l'article L920-6 du Code du Travail relatives aux déroulement et aux objectifs de la formation sont disponibles sur simple demande à OREA.

ÉCOLE

Le Cours hôtelier de Besançon : exigeant mais très formateur

Reconnue par les meilleurs hôtels nationaux et internationaux, il prépare aux métiers de réceptionniste et de gouvernante. Avec des débouchés importants dès la sortie.

Il est indéniable que la formation est difficile. Elle répond au pari de qualité que tient année après année le Cours hôtelier de Besançon : former en un an seulement du personnel capable de travailler dans les plus grands hôtels internationaux et de maintenir la haute réputation de l'école bisontine. La direction ne s'en cache pas, ceux qui entrent à l'école ont devant eux une année exigeante. C'est aussi ce qui les attend sur le marché du travail. Christian Fourtot, un ancien élève, l'a découvert en juin 1997 en intégrant le Grand Hôtel Intercontinental comme stagiaire du Cours hôtelier : «les fonctions auprès de la clientèle internationale de cet établissement ont été prises d'un bloc ; le choc, aussi bien préparé que nous étions était d'importance, toutefois, j'ai rapidement compris que j'avais trouvé ma voie. La diversité des tâches allait de

l'accueil téléphonique et physique des clients, la gestion d'un fond de caisse, les opérations de change, le suivi des comptes, l'information auprès de la clientèle, la prise de réservations et les départs». Dans cet hôtel, Christian Fourtot est rapidement devenu coordinateur de formation pour les nouveaux arrivants puis coordinateur de groupe, c'est-à-dire chargé du lien entre les organisateurs de séjours de groupe et les services de l'hôtel ainsi que du suivi du séjour de ces groupes. En 2001, l'Hôtel ferme pour rénovation. Christian Fourtot postule à une offre du service commercial du prestigieux hôtel Ritz de la place Vendôme, à Paris. C'est lui qui est retenu. La réussite de son début de carrière, il l'attribue à la polyvalence de ses compétences, acquise notamment au Cours hôtelier. Les témoignages des anciens élèves sont le plus souvent de

cette teneur. Sur le site Internet orientations-service.com, on peut actuellement découvrir celui de Maud Widmer, 23 ans. Sa première anecdote résume l'exigence du métier de gouvernante : «dans notre métier, nous devons toujours satisfaire les désirs des clients». Cas extrême : un prince des Emirats arabes n'aime pas la moquette de sa suite. C'est samedi, 21 heures. La gouvernante doit rapidement trouver une entreprise susceptible de répondre à la demande puis réunit tout le personnel de l'hôtel disponible qui se retrouve à poser de la moquette blanche à 2 h du matin». Répondre à ce genre de demandes, être à l'aise avec une clientèle aisée souvent étrangère, superviser l'ensemble du personnel, organiser les plannings et donner des consignes, s'occuper des aménagements et réaménagements divers avec les ser-



Cours hôtelier de Besançon, promotion 2002-2003.

vices adéquats, telles sont les principales tâches parmi d'autres, d'un métier où l'on ne compte pas ses heures. Maud est responsable de soixante chambres sur deux étages. «Je dois avoir les yeux partout» résume-t-elle.

Note : la formation du Cours hôtelier commence en octobre et comprend 9 mois de cours et 3 mois de stages. Pour postuler, il faut avoir 18 ans et un niveau bac avec anglais. Renseignements : Cours hôtelier, 98 Grande rue, 25000 Besançon (03.81.82.17.33).

CF06120 M4 EXT



AUJOURD'HUI CHEZ IMÉA,

DEMAIN UNE FORCE POUR L'ENTREPRISE !



LES ÉCOLES
D'ENSEIGNEMENT
SUPÉRIEUR
BAC ET PLUS

BAC et BAC+



Affaires
Internationales



Centre d'Appels



Commerce
et Distribution

BAC+2 et +



Export



Informatique



Management



46, avenue Villarceau • 25042 Besançon cedex - France
Fax : 33 (0)3 81 25 25 04 • E-Mail : imea@doubs.cci.fr

www.imea.info

BESANÇON
03 81 25 25 22

CIF

Un congé pour changer de métier

Depuis 1983, tout salarié peut suivre une formation rémunérée pendant une durée d'un an maximum.



L'ORIENTATION ne s'arrête pas à la sortie de l'école. Même au bout de plusieurs années de travail, il est possible de changer de métier. Depuis plus de vingt ans, cette possibilité est facilitée et encouragée par la

VOUS AVEZ LA COMPÉTENCE POUR FAIRE UN BILAN DES MIENNES?



création des CIF (congé individuel formation). Une telle longévité, pour ce genre de dispositif, témoigne à elle seule de sa pertinence. Confirmation par les chiffres : à ce jour en Franche-Comté, 8000 CIF et 5000 bilans de compétence ont été financés par le Fongecif, l'organisme qui collecte et gère les fonds versés par les entreprises au titre du CIF.

Chaque année, plus de 3000 salariés francs-comtois sont reçus en entretien individuel pour élaborer un projet professionnel. En 2001, sur 724 demandes de CIF, 530 dossiers ont été acceptés. 530 dossiers qui ont permis aux salariés qui les ont obtenu de suivre, «à leur initiative, à titre individuel et pendant le temps de travail, des actions de formation de leur choix, indépendamment de leur participation aux actions comprises dans le plan de formation de l'entreprise». Le CIF permet également à tout ancien titulaire de CDD de suivre une formation en étant rémunéré au titre du statut de stagiaire de

LE CHANGEMENT OUI... MAIS DE MÉTIER SEULEMENT, COMPRIS!!



J'AI CHANGÉ
NON, DE VOITURE?
NON, DE COPINE?
NON, DE MÉTIER...



la formation professionnelle. A noter qu'après la formation liée au CIF, le salarié peut, le cas échéant, réintégrer son entreprise à son poste initial. De compétence régional, le Fongecif Franche-Comté peut être sollicité par les 240 000 salariés d'entreprises ou d'établissements de la région, à l'exclusion de certaines catégories (notamment les agents de l'Etat ou des collectivités territoriales qui relèvent d'une réglementation particulière). Il peut les informer, les orienter, les conseiller, les accompagner pour tout ce qui concerne le CIF mais aussi les bilans de compétences, la validation des acquis professionnels ou la validation des acquis de l'expérience.

Renseignements : Fongecif Franche-Comté, 15 rue Xavier Marmier, 25000 Besançon (03.81.52.82.83).

ANIMATION / Sélection pour l'entrée en DEFA

Le DEFA (diplôme d'Etat, relatif aux fonctions d'animation) est la formation qui délivre les compétences les plus élevées dans le domaine de l'animation. Délivré conjointement par les ministères des Affaires sociales et de Jeunesse et Sports, il prépare à occuper des fonctions de responsabilité dans le secteur public (Etat, milieu hospitalier et collectivités territoriales, CCAS, CHU, rectorat, etc.) ; dans le secteur associatif (notamment les associations du secteur socio-culturel) ou encore dans le privé

(organismes proposant des prestations de service telles maisons de retraite et bases de loisirs).

Des sélections pour une entrée en cursus DEFA auront lieu les 4 et 5 juin. Les personnes qui veulent postuler doivent déposer un dossier avant le 4 avril. Les demandes de dossier sont à adresser à M. le directeur, DRDJS, BP1983, 25020 Besançon cedex (joindre une enveloppe A4 timbrée à 0,69 euros).

Renseignements complémentaires, 03.81.41.26.01.

MÉTIER / L'armée de l'air recrute de la 3^e à bac + 5

L'armée de l'air, c'est évidemment des avions, des pilotes, des mécaniciens et du personnel au sol.

Mais pas seulement : informaticiens, fusiliers commandos, spécialistes en restauration, photographes ou enseignants sont quelques-unes des 50 professions pouvant y être exercées. Un panel qui permet des recrutements à tous les niveaux, de la 3^e à bac + 5.

Environ 4500 personnes sont recrutées chaque année. L'aviation militaire n'a jusqu'à présent pas connu de difficulté dans ce domaine, mais si elle lance pour la première fois une campagne nationale d'information, c'est

à la fois pour assurer l'avenir et améliorer la qualité du recrutement.

Depuis le début du mois, affiches, messages radios, encarts publicitaires et même SMS se relaient pour diffuser le message en masse. Un numéro azur (prix d'appel local) est également mis en place : 0810.715.715. Mais le mieux, pour ceux qui souhaitent en savoir plus ou postuler, est encore de prendre contact avec l'un des 33 bureaux air information du territoire, prêts à informer, guider et conseiller.

Pour la Franche-Comté, BAI Besançon, 64 rue Bersot, BP37, 25998 Besançon armées (03.81.82.26.66).

En bref

● **LANGUES** - la Maison des langues, à Besançon, organise des stages de révision pendant les vacances de Pâques. A raison de 20 h par semaine, des petits groupes de niveau alterneront exercices d'application, compréhension et expression écrite, traductions, bacs blancs... en allemand, anglais, espagnol, français, italien et russe. Renseignements et inscriptions à la Maison des langues, 29 rue de Vesoul à Besançon (03.81.53.44.51).

● **EXAMENS** - les dates des épreuves écrites du brevet et du bac sont parues : pour les élèves de 3^e, les examens auront lieu les 25 et 26 juin ou les 26 et 27 selon les académies. Bac de français le 13 juin. Bacs généraux et technologiques : épreuves du premier groupe les 12, 13, 16, 17 et 18 juin (séries générales) ; 12, 13, 18, 19 et 20 juin (séries technologiques). Les sessions de remplacement pour absence en cas de force majeure sont prévues du 8 au 12 septembre. Les épreuves du second groupe (rattrapage) se dérouleront entre le 4 et le 10 juillet. Enfin les épreuves orales et facultatives varient suivant les académies et les candidats. Chacun reçoit environ 15 jours avant le début des épreuves sa convocation où sont précisées les dates de ses différentes épreuves.

● **CONCOURS** - six prix du savoir-faire d'une valeur totale de 3000 euros sont organisés par les cinq Rotary Clubs de Besançon.

Ils sont ouverts aux professionnels et aux jeunes en formation qui se spécialisent dans le travail manuel. Les intéressés - une personne ou un groupe - ont jusqu'au 4 avril pour soumettre la réalisation d'une oeuvre remarquable en quelque matériau que ce soit. Les dossiers d'inscription et de participation sont disponibles aux adresses suivantes : chambre de métiers du Doubs, Association des Métiers d'art en Franche-Comté, Rectorat, CFA du bâtiment et des travaux publics de Franche-Comté et Rotary de Besançon. La remise des prix aura lieu le 20 mai. Renseignements, 03.81.40.34.34.

● **COURSE EN SOLIDAIRE** - proposé par la Mutualité française, ce concours est ouvert à tous les jeunes de 16 à 28 ans porteurs d'un projet collectif. Les projets sélectionnés au niveau régional reçoivent des bourses de 1000 euros et plus et les meilleurs participent au grand prix national de la course en solidaire. Inscriptions jusqu'au 15 avril. Dossiers à retirer auprès des Mutualités de Haute-Saône, du Territoire de Belfort, du Jura et du Doubs.

SANTÉ

Sauver des gens avec le don du sang

Une campagne de l'EFS Bourgogne - Franche-Comté cible l'altruisme des jeunes.

DURANT tout le premier trimestre 2003, les jeunes de 18 à 25 ans du grand Besançon sont invités à découvrir le don du sang. C'est sous le thème «une première fois dont on est fier» que l'Etablissement français du sang (EFS) Bourgogne-Franche-Comté annonce ses couleurs. Pour la première fois, la campagne publicitaire de l'EFS s'adresse expressément aux jeunes.

En France, 8000 dons quotidiens sont nécessaires, dont 450 pour la région Bourgogne-Franche-Comté, afin de répondre aux besoins des malades. «Dans notre région, les jeunes de 18 à 29 ans représentent actuellement un peu moins de 20 % des donneurs. Les 30-50 ans, c'est entre 45 et 50 % des donneurs», explique Dr Fabienne Pouthier. La visée de cette campagne : augmenter le

nombre de jeunes donneurs de sang de Besançon et des 57 communes de l'agglomération. Il s'agit du premier volet d'une campagne qui se poursuivra en mai, au moment de la campagne nationale du don du sang. Un troisième rappel, qui fait également partie de la campagne nationale, aura lieu l'automne prochain auprès des étudiants.

Collectes mobiles

Les bureaux de l'EFS Bourgogne-Franche-Comté (près de l'hôpital Jean Minioz à Besançon) ne constituent pas l'unique endroit où il est possible de faire un don du sang. L'EFS organise également des collectes sur la route : un planning de deux-trois collectes par jour dans des villages éloignés des grands centres. Une infirmière et un médecin se

déplacent dans un camion équipé des machines nécessaires à la collecte. La grande majorité des dons de sang sont d'ailleurs réalisés sur la route. Aux bureaux de l'EFS, seulement une dizaine de dons par jour.

Outre ces dons, l'EFS est aussi à la recherche de dons de plaquettes, lesquelles servent à la coagulation du sang et permettent de prévenir les hémorragies. Les plaquettes recueillies servent aux patients en chimiothérapie, notamment, car leur quantité de plaquettes chute pendant leurs traitements. Le don de plaquettes se fait uniquement sur rendez-vous, majoritairement par des donneurs réguliers de type O ou A, et dont le poids est d'au moins 50 kilos. Les besoins en termes de dons de plaquettes : de 10 à 12 par jour pour la zone Bourgogne-Franche-Comté.

Séquelles de la «vache folle»

L'EFS recherche également des donneurs de plasma dans



la région. Depuis septembre 1997, les personnes qui ont séjourné pour une période cumulative de 12 mois au Royaume-Uni entre 1980 et 1996 ne peuvent plus donner du sang en France. Il s'agit d'une mesure de précaution puisqu'il n'est pas encore possible de détecter le virus de la

«vache folle» (ESB) du sang, et donc de savoir si la maladie se transmet par le sang humain.

Elenka A. To

Pour obtenir de plus amples informations sur le don de plaquettes ou de plasma : www.dondusang.net 03.81.61.56.15.

CF06116 M21

Venez choisir votre métier

JOURNÉES PORTES OUVERTES

**Samedi
5 avril
2003**

de 9 h à 16 h 30

COMMERCES & VENTES

- ✓ BTS Action Commerciale
- ✓ BTS Force de Vente
- ✓ BTS Commerce international
- ✓ BTS Technico-Commercial (partenariat CFAI Sud FC)
- ✓ BTS Professions Immobilières
- ✓ Conseiller en assurance et en épargne

GESTION & ORGANISATION

- ✓ BTS Comptabilité - Gestion des organisations
- ✓ BTS Assistant de direction
- ✓ BTS Assistant de gestion PME-PMI
- ✓ D.E.C.F.
- ✓ D.E.S.C.F.
- ✓ Assistant de gestion en ressources humaines

INFORMATIQUE & NOUVELLES TECHNOLOGIES

- ✓ BTS Informatique de gestion (partenariat CFAI Sud FC)
- ✓ BTS Domotique (partenariat CFAI Sud FC)
- ✓ Concepteur Adm. des syst. d'informations des entreprises
- ✓ Concepteur développeur de sites intra et internet

**Formations
de bac +2
à bac +5**
(en alternance rémunérée
ou sous statut d'étudiant)



27, rue Pasteur à DOLE

Pour tout renseignement complémentaire, appelez le 03 84 79 75 00

HAUTE-SAONE

Le réseau IJ s'implique dans la lutte contre le racisme

Une campagne est organisée dans tout le département du 3 mars au 11 avril. Thème principal, la discrimination dans le monde du travail.

DEPUIS 1999, le Bureau Information Jeunesse de Lure est à l'initiative de la campagne de lutte contre le racisme et l'intolérance. Cette année, tout le Réseau Information Jeunesse haute-saônois a décidé de s'investir dans cette animation en démultipliant ses actions dans toutes les villes abritant une structure information jeunesse.

Cette année, le thème récurrent est celui des discriminations dans le monde du travail. En effet, notre public est majoritairement constitué de jeunes de 12 à 25 ans. Ces jeunes sont souvent en recherche de stage ou bien s'apprentent à se mettre à la recherche d'un premier emploi ou d'un job pour l'été. Dans cette optique, il est important de les informer de leurs droits et leurs devoirs en cas de discrimination dans leur parcours de recherche d'emploi et professionnel. Pour fournir l'information la plus optimale possible, de nombreux professionnels participeront à la manifestation : ANPE, Mission locale, Direction départementale des Affaires sociales et de la Solidarité de Haute-Saône, la CODAC 70, l'AFPA, la délégation départementale des Femmes, le CIDF, l'agence ADDECO d'Arc-les-Gray et



AAMI 70. Ces personnes interviendront lors des tables rondes en direction de scolaire et de femmes appartenant au milieu associatif. Bien entendu, toutes ses actions ne pourraient pas aboutir sans le soutien financier et la confiance de nos partenaires : FASILD, Conseil général de la Haute-Saône, la DDASS de la Haute-Saône, la CAF de la Haute-Saône, la Direction départementale de la Jeunesse et des Sports de la Haute-Saône et les Villes de Lure, Luxeuil et Vesoul. Cette année encore, le dessin humoristique sera le vecteur principal des messages de la

manifestation, avec la mise en circulation de deux expositions des dessinateurs alsaciens: Dédé, Lébre et Véesse. De plus, deux ateliers dessin à Lure et à Vesoul renforceront cette action. La connaissance des autres cultures se fera grâce à une rencontre interculturelle à Vesoul. Et enfin, l'humour sera présent grâce à une soirée café-théâtre à Lure.

Des programmes sont disponibles dans tout le Réseau Information Jeunesse de la Haute-Saône : Gray, Jussey, Lure, Luxeuil, Saint-Loup-sur-Semouse, Vesoul. Renseignements : 03.84.62.94.90 ou 03.84.97.00.93.

BICENTENAIRE Toussaint Louverture célébré dans le haut Doubs

Toussaint Louverture est un symbole de la lutte contre l'esclavage et pour la liberté. Né en 1743, esclave affranchi, il a, sa vie durant, multiplié les hauts faits, menant l'insurrection de Saint-Domingue (Haïti) pour en chasser les Espagnols et les Anglais ; gravissant les échelons dans l'armée française issue de la Révolution ; puis devenant gouverneur de son île. Il s'est aussi heurté aux troupes de Bonaparte venues rétablir en 1802 l'autorité française sur l'île et l'esclavage (!) qui avait été aboli en 1793. Arrêté, il fut déporté en France avec sa famille et incarcéré au château de Joux où il est mort le 7 avril 1803 un peu avant la proclamation d'indépendance d'Haïti.

Deux cents ans après, la région de Pontarlier et du château de Joux ont décidé de célébrer le bicentenaire de sa mort. Un hommage paradoxal de son lieu de géologie mais la manifestation a reçu entre autres le soutien de la République d'Haïti et de l'UNESCO.

Cet hommage va prendre de multiples tournures tout au long

de l'année, avec des initiatives dans tous les domaines, du sport au cinéma, de la gastronomie à la philatélie. Des expositions et des conférences vont émailler un calendrier où l'on recense plus de 30 animations différentes. Au mois d'avril, par exemple, le public peut voir les expositions «les visages de Toussaint» au musée de Pontarlier, «la Terre est ma couleur» (du 1er au 19 à la bibliothèque municipale de Pontarlier), «Toussaint Louverture, de la liberté à la mort» (à partir du 7 au château de Joux) ou «Vive la différence» avec la couturière Edith Montelle (le 15 uniquement). Le 5, un concours est proposé aux boulangers et pâtisseries pour la réalisation d'un entremets aux saveurs et couleurs des produits des Caraïbes (au château de Joux). Et le 7, deux créations en milieu scolaire : un dessert «le Breda» et un bijou mémorial du bicentenaire.

Renseignements complémentaires : Ville de Pontarlier, 03.81.38.81.38 (ou sites ville-pontarlier.fr et chateaudejoux.com).

En bref

● **TOUSSAINT LOUVERTURE (2) - Du 2 au 7 avril**, une semaine Toussaint Louverture est organisée à Besançon, grâce à Matts Eder Louis-Jean, étudiant haïtien à l'Université de Franche-Comté. Au programme, une conférence d'Emmanuel Wesner, ambassadeur d'Haïti auprès de l'Unesco (le 2 au CLA), une expo sur Haïti (du 31 mars au 11 avril au CLA), une soirée cinéma le 3 à l'amphi Donzelot (fac des lettres), une soirée festive incluant dégustation, chants, danses, expo au RU cité Canot le 4, une excursion au château de Joux le 5 et des déclamations de textes avec apéritif le 7 à 18 h sur l'esplanade des Droits de l'homme. Seules la soirée du 4 et l'excursion du 5 sont payantes (5 euros). Renseignements : CROUS (03.81.48.46.40) et CLA (03.81.66.52.30).

● **BESANÇON - la Ville de Besançon** a publié un programme d'activités pour les

vacances de février et Pâques (pour l'académie, 13 au 27 avril). Il recense les centres de loisirs, stages et séjours pour enfants et adolescents. Il est disponible gratuitement à Besançon Information et dans les points publics de Planoise et Clairs-soleils.

● **BESANÇON (2) - la MJC Palente** publie également un guide des activités de vacances. A Pâques, sont entre autres organisés des stages multimédia (9 - 15 ans), roller (9 - 12 ans), danse hip-hop (11 - 17 ans), jazz musiques improvisées (13 - 18 ans), etc. Renseignements complets au 03.81.80.41.80.

● **BOURSE - instruments de musique et informatique** seront en vente à la Poudrière de Belfort le 27 avril. Pour cette 10e édition, ouverture publique à 10 h ; dépôts sur place la veille de 14 h à 20 h. Renseignements, 03.84.22.48.61.

ETAT Lutter contre les discriminations

Un groupe d'étude des discriminations (GED), créé en 1999, regroupe les principaux ministères, des partenaires sociaux et les grandes associations de lutte contre le racisme pour mieux cerner et surtout combattre les phénomènes discriminatoires. Les principaux thèmes ciblés : les emplois fermés aux étrangers, la preuve de la discrimination, l'accès au logement social et la formation des fonctionnaires de police. Le GED, devenu le GELD (Groupe

d'étude et de lutte contre les discriminations) gère, depuis 2001, un numéro d'appel gratuit, le 114. Les personnes victimes de discrimination peuvent utiliser ce dispositif pour signaler des actes discriminatoires, passibles, on le rappelle, de poursuites judiciaires. Le ministère de l'Education nationale a également décidé de renforcer sa bataille contre les discriminations. Plusieurs dispositions sont actuellement à l'étude à

cet effet (www.education.gouv.fr).

E.A.T.

Définition de la discrimination : toute distinction opérée entre les personnes physiques ou morales en raison de leur origine, de leur sexe, de leur situation de famille, de leur état de santé, de leur handicap, de leurs moeurs, de leurs opinions politiques, de leurs activités syndicales, de leur appartenance ou de leur non-appartenance, vraie ou supposée, à une ethnie, une nation, une race ou une religion déterminée (nouveau Code pénal, art. 225-1).

MAGESTIC
Institut supérieur de formation du Jura à Lons-le-Saunier

MAGESTIC
VOTRE PASSEPORT ENTREPRISE

- TECHNIQUES COMMERCIALES**
cycle supérieur en 1 an après un bac + 2
Titre homologué niveau III
- VENTE ET NEGOCIATION**
cycle en 1 an après un bac
- MANAGEMENT et GESTION**
Cycle MAG en 2 ans après 1 bac + 2
Titre homologué niveau II
- BTS ACTION COMMERCIALE**
EN CONTRAT DE QUALIFICATION*

Chambre de commerce et d'industrie du Jura
03.84.24.15.76 ou par e-mail cci@jura.cci.fr

NOM :
Prénom :
Adresse :
Code postal :
Ville :
Téléphone :

souhaite recevoir sans engagement une documentation sur la formation :

VENTE ET NEGOCIATION en 1 an après un bac

TECHNIQUES COMMERCIALES en 1 an après un bac + 2

GESTION ET MANAGEMENT en 2 ans après un bac + 2

BTS ACTION COMMERCIALE

Coupon information à retourner à
Chambre de commerce et d'industrie du Jura
BP 377, 39016 LONS-LE-SAUNIER cedex
Tél. 03.84.24.15.76 www.jura.cci.fr

EGALITÉ

L'aide juridique doit permettre l'accès à la justice pour tous

Accès au droit et aide juridictionnelle pour les personnes aux ressources insuffisantes.

DEPUIS 1972, une loi doit théoriquement permettre aux personnes aux ressources insuffisantes de pouvoir être défendues et de faire valoir leurs droits. Cette aide juridique comporte deux volets : l'aide à l'accès au droit et l'aide juridictionnelle. La première permet d'obtenir aide et assistance de professionnels du droit hors de toute procédure judiciaire. L'aide juridictionnelle accorde aux justiciables les plus démunis une aide financière totale ou partielle lorsque l'affaire est portée devant une juridiction. Le premier volet n'a pas été mis en place sur tout le territoire suivant les mêmes modalités. Des conseils départementaux d'accès au droit doivent jouer le rôle d'information, consultation, assistan-

ce, conseils, etc., mais à peine un tiers des départements disposent d'un tel organisme. Ces CDAD n'ont pas été mis en place partout car ils dépendent uniquement de l'engagement et de la volonté de personnes sur place. Il n'en existe pas, actuellement, en Franche-Comté. On recense cependant une quinzaine de lieux d'accueil pour les questions juridiques et 6 associations d'aide aux victimes. Beaucoup sont spécialisées dans un domaine particulier (droit des étrangers, avocats d'enfants, centres d'information sur les droits des femmes) mais dans l'ensemble, chacun doit pouvoir trouver une écoute. En ce qui concerne les jeunes, l'ordre des avocats de Besançon organise une permanence juridique gratuite au CRIJ le premier



vendredi de chaque mois. L'aide juridictionnelle est systématique. Elle permet de se faire assister d'un avocat, d'un huissier, d'un avoué ou de faire face au coût d'une procédure. Elle est accordée aux RMistes, aux mineurs. Les autres doi-

vent justifier de ressources inférieures à un certain plafond : actuellement, 802 euros pour une personne seule, 893 pour une famille de 2 personnes, 984 pour trois, etc. Suivant les cas, cette aide peut être totale ou partielle. La

demande d'aide doit être adressée au bureau d'aide juridique du tribunal de grande instance du domicile.

Pour connaître les lieux de permanences juridiques en Franche-Comté : fiche Actuel Franche-Comté n° 5.12.



BESANÇON

FORMEZ VOTRE AVENIR !
Préparez un diplôme
dans le cadre
d'une formation en alternance

- **BTS Action commerciale***
- **BTS Assistant de direction***
- **BAC PRO Productique mécanique***
(option usinage)

* L'entrée en formation suppose la signature d'un contrat de qualification ou la négociation d'un congé individuel de formation.

Pour tout renseignement, contactez :

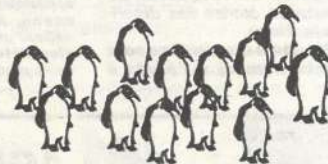
GRETA DE BESANÇON
 35, avenue de Montrapon - 25000 Besançon
 Tél. 03.81.88.25.94
 E-mail : greta.besancon@ac-besancon.fr

Vous ne le savez peut-être pas... à Besançon, dans les locaux du LYCÉE SAINT-JEAN, il y a une autre formation :

le BTS TECHNICO-COMMERCIAL*

Ses points forts :

- Vous obtiendrez 50% du diplôme par **contrôle continu** !
 - Vous aurez une double compétence : technique et commerciale avec :
 - Des effectifs limités, une meilleure pédagogie (~24 par promo)
 - Une vraie préparation à l'embauche (un module spécifique de formation)
 - Des résultats ! et pas en ne recrutant que les "bons"
- Vous voudrez ensuite poursuivre des études ? aucun problème
- Et c'est ouvert à tous les Bacs**



Alors, sortez du troupeau ! avec le BTS Technico-Commercial

* Diplôme (BTS Technico-Commercial, spécialité produits alimentaires) décerné par le Ministère de l'Agriculture.

Enseignements (formation initiale en 2 ans à temps plein) assurés par l'équipe du Lycée François Xavier (établissement privé sous contrat avec le Ministère de l'Agriculture) dans les locaux du Lycée privé Saint-Jean.

Il n'y a pas de dates limites pour demander ou déposer le dossier (préférence avant fin mai).

L'obtention d'un baccalauréat (ou BTA) est impérative avant l'entrée en formation. Inscriptions closes sans préavis.

LYCÉE FRANÇOIS XAVIER

5, rue du Chapitre - BESANÇON - 03 81 25 01 40

Etablissement privé sous contrat avec le Ministère de l'Agriculture

TOURISME

Quand le «routard» prend l'accent franc-comtois

Les Guides du routard ont 30 ans. Pour la première fois, une édition franc-comtoise à part entière voit la jour.

DEPUIS 1997, il existait bien une édition franc-comtoise mais elle était associée à la Bourgogne. La somme de plus de 300 pages entièrement consacrée pour la première fois à la Franche-Comté suffit à montrer la légitimité d'une édition particulière. Et à dire que la région est une destination touristique à part entière. Les auteurs du guide disent eux-mêmes avoir été surpris, à l'image de Pierre Josse, le rédacteur en chef. «A Belfort, je suis arrivé avec des idées toutes faites et j'ai eu la surprise de découvrir une ville



colorée, jeune, avec une vie nocturne. Les régions les moins connues n'ont pas forcément le moins d'atouts, même s'ils sont moins clinquants qu'ailleurs». Ce guide ne révèle pas de tour Eiffel ou de Mont Saint-Michel dans la région. Mais il recense des possibilités riches et diverses. François Chevassu, l'un des rédacteurs, avoue «ne pas s'être encore remis du plateau des Mille Etangs». Le site du Grandvaux, dans le Jura, lui revient également à l'esprit. «Ces endroits sont tragiquement méconnus. Mais c'est le rôle du Routard de faire découvrir des coins comme ça».

Les envoyés du routard entrent «dans les fermes, les petits musées, les chambres d'hôtes». La réputation des guides a été établie sur leur sérieux et une fiabilité vérifiée par une multitude d'utilisateurs ; mais aussi sur la promotion d'un tourisme simple, chaleureux, pas tape-à-l'oeil. S'il est très utilisé par les jeunes, c'est, outre son esprit de liberté et d'indépendance, qu'il est idéal pour bien orienter les petits budgets. Il est le compagnon des vacances individuelles, à la bonne franquette, où l'improvisation est souvent de mise.

«Lorsque nous entrons dans un hôtel ou dans un restaurant, c'est l'accueil, le rapport aux clients qui compte en premier lieu. Avant même la qualité des plats ou la modicité des prix» insiste Pierre Josse. Il est aussi notoire que les guides sont traditionnellement une mine de bons plans. Chaque lieu étudié se décline selon les principaux paragraphes «à voir», «où man-

ger ?», «où dormir ?». Chaque adresse citée a été dûment testée. A plusieurs reprises et par des personnes différentes, dans le plus strict anonymat. Les auteurs ont consulté une grosse documentation, contacté les professionnels touristiques locaux, travaillé avec des gens du cru. Et sont partis sur le terrain humer par eux-mêmes l'air franc-comtois. Dans 16 ou 24 mois, si le guide fonctionne, il sera réédité et corrigé en profondeur notamment grâce aux nombreuses lettres de lecteurs que reçoivent les auteurs chaque semaine. Autant de moyens d'affiner les indications. «C'est en évolution perpétuelle. Un restaurateur ne peut pas profiter indûment de nos appréciations sans que nous le sachions aussitôt».

Lors de la sortie du guide, Jean-François Humbert, le président du Conseil régional de Franche-Comté, avait tout lieu de se réjouir. La crédibilité acquise en 30 ans par les guides du Routard rejaillit sur les zones qui bénéficient d'une édition. Un «routard» se vend en moyenne à 40 000 exemplaires par édition. Pour la Franche-Comté, cela ne peut que renforcer un secteur de 500 millions d'euros de chiffre d'affaires et une notoriété en hausse ces dernières années. En même temps que conforter les deux axes principaux de la politique du Conseil régional en matière de tourisme : l'amélioration de l'hébergement ; la rénovation de certains sites. En attendant que le tourisme entre, avec la décentralisation renforcée, de façon encore plus

Des centaines de réductions !

Franche-Comté

Le Guide du Routard

30 ANS A JOUR TRACE LA ROUTE

2003
2004

HACHETTE www.routard.com

importante dans les compétences des Régions. «Nous sommes prêts à assumer de plus amples responsabilités dès qu'il le faudra» affirme Jean-François Humbert.

Le Guide du Routard Franche-Comté est disponible dans toutes les librairies (11,90 euros). Il est en consultation au CRIJ de Franche-Comté, 27 rue de la République, à Besançon.

CRT

Trophées du tourisme : cinq sites primés

Pour la 6^e année, le Comité régional du tourisme a remis ses Trophées du tourisme en Franche-Comté. Ce concours, organisé avec les comités départementaux du tourisme, vise à mettre en valeur les acteurs régionaux pour leur dynamisme et leur compétence. Le concours 2002, basé sur la thématique «Les clientèles étrangères : accueil et recherche» a récompensé les lauréats suivants :

- Citadelle de Besançon dans la catégorie sites touristiques : plans-guides, personnel, documents, audio-guides y sont

- tous multilingues.
- prix de l'innovation aux bateaux-mouches du saut du Doubs à Villers-le-Lac. Là encore, personnel multilingue, annonces radio en 3 langues, visite commentée et site Internet traduits en anglais et allemand sont aptes à satisfaire la clientèle étrangère.
- Conservatoire de la dentelle (Luxeuil) dans la catégorie animations, manifestations et festivals : une médiatisation internationale à travers expositions et rencontres, des films et un site bilingue et surtout la création d'un festi-

- val international de la dentelle en juin 2002 ont valu cette distinction au Conservatoire.
- Office du tourisme d'Arbois dans la catégorie organismes institutionnels. L'office reçoit 7500 étrangers par an et mène des actions originales pour célébrer les fêtes nationales suisse et belge durant l'été.
- prix spécial du jury à l'écurie des 4 lacs (le François, 39). Sa politique de communication en direction de la clientèle étrangère porte ses fruits : elle représente 35 % de l'activité de cette structure.

En bref

- **Bois** - décision du Conseil régional de Franche-Comté d'investir plus de 340 000 euros dans des entreprises de travaux forestiers. Cette démarche s'inscrit dans la politique active de l'institution régionale en faveur de la forêt et du bois. Ce soutien financier est orienté vers le développement de la production, de l'exploitation forestière et de la transformation du produit bois. Ce financement permettra aux entreprises d'élargir leur activité en acquérant de nouveaux équipements.
- **TOURISME** - quatre nouvelles brochures thématiques sur la Franche-Comté viennent d'être éditées : «Tourisme culturel en Franche-Comté», «Pêche à la mouche en Franche-

- Comté», «Le tourisme fluvial en Franche-Comté» et «Randonnée itinérante en Franche-Comté». Chacune de ces brochures présente en mots et en images les richesses de la région à découvrir. Pour recevoir gratuitement les brochures, s'adresser au Comité régional du tourisme de Franche-Comté (03.81.25.08.08) ou à la Maison de la Franche-Comté à Paris (01.42.66.26.28).

- **LYCÉES** - des nouveaux locaux d'internat pour les lycées privés bisontins St-Jean et St-Joseph ont été inaugurés le 22 mars. Le Conseil régional y a participé sous la forme de subventions d'investissement allouée en application des lois «Palloux», «Astier» et «Rocard».

OUVERTURE

Le Conseil régional favorise les jeunes

Le Conseil régional de Franche-Comté finance 8 programmes permettant aux jeunes d'avoir une expérience significative à l'étranger.

LE Conseil régional de Franche-Comté s'est impliqué très tôt dans les dispositifs d'échanges internationaux pour les jeunes. Le président Edgar Faure y a réfléchi dès la création des Régions, en 1982, et c'est à son initiative qu'est née, trois ans plus tard, le Tour d'Europe des jeunes, aujourd'hui appelé Eurodyssée. Depuis, chaque année, des dizaines de jeunes francs-comtois effectuent un stage professionnel à l'étranger par l'intermédiaire de ce dispositif. Et des étrangers issus des régions partenaires viennent en Franche-Comté. Aujourd'hui, le Conseil régional s'implique plus que jamais dans ce domaine puisqu'il coordonne, anime et finance plusieurs programmes et fédère également l'ensemble des propositions des établissements d'enseignement supérieur destinés aux étudiants. Son objectif est triple : participer à la formation des jeunes et favoriser leur insertion professionnelle ; renforcer l'attractivité de la région ; faciliter l'ouverture européenne des entreprises franc-comtoises. Les jeunes sont les principaux bénéficiaires : en partant, ils peuvent connaître une ouverture culturelle, apprendre une langue, acquérir une expérience professionnelle et des compétences, vivre de façon autonome loin de chez eux, découvrir un pays étranger... Comme ils sont rémunérés dans tous les dispositifs, le bénéfice est intégral. En 2003, l'ensemble des programmes de mobilité internationale concernera 1000 jeunes bénéficiaires.

Public

Demandeurs d'emploi de 18 à 30 ans domiciliés en Franche-Comté. Ce programme d'échanges permet également aux jeunes de même statut des régions partenaires de venir en stage en Franche-Comté.

Objet

Stages professionnels en entreprise rémunérés et stage linguistique d'un mois (sauf en Wallonie). Une connaissance minimum de la langue du pays choisi est requise.

Bourse

Financée par la Région d'accueil, elle varie suivant

Eurodyssée

cette dernière. Pour les Francs-Comtois accueillis dans les Régions d'Europe centrale et orientale (1 en Croatie, 2 en Hongrie, 6 en Roumanie) où la bourse est d'environ 50 euros par mois, le Conseil régional verse une indemnité complémentaire de 100 euros par mois. Les stagiaires étrangers en stage en Franche-Comté reçoivent 762,25 euros par mois de stage.

Durée

3 à 7 mois.

Lieux de stages

Dans l'une des 18 régions partenaires, réparties

dans 10 pays (Allemagne, Belgique, Croatie, Espagne, Hongrie, Italie, Norvège, Portugal, Roumanie, Suisse).

Note

La région d'accueil se charge de la recherche du stage et du logement. Elle assure également le suivi des stagiaires, intervient en cas de besoin. Une assurance est également prise en charge par le secrétariat du programme Eurodyssée.

Contact

CRI, 03.81.21.16.07.



David Andrew Evans

Gallois, 20 ans.

En stage

Leonardo

à profession

sport 25

à Besançon



Ann Richard

Galloise, 26 ans.

En stage Leonardo

au centre

de linguistique appli

à Besançon

CF06125_M003 doc ed.

FORMATIONS EN ALTERNANCE

3^e année de spécialisation

- conseiller en patrimoine • assistant(e) trilingue à l'international
- assistant(e) BTP • négociateur immobilier

PORTES OUVERTES mercredi 23 avril de 14h à 19h

4 chemin de Palente entrée K - 25000 Besançon - tél. 03 81 40 30 44

www.franche-comte-formati

BTS métier

- immobilier • assurance
- assistant(e) de direction
- informatique • banque



FCF
franche-comte-formati

se la mobilité



Les programmes de mobilité internationale permettent aussi de recevoir des jeunes étrangers en Franche-Comté, à l'instar des 7 jeunes brièvement présentés dans ce dossier. Les entreprises qui souhaitent accueillir un stagiaire peuvent contacter le Conseil régional (03.81.61.63.55) ou le CRIJ (03.81.21.16.07).

Dessin, Christian Maucier.

TÉMOIGNAGES

«Sur un CV, c'est toujours un plus»

Stéphanie Thomas, Myriam Reymond et Constant Cretenet sont partis en stage en 1999. Expérience globalement très positive pour eux.

Tous trois conseillent aux jeunes qui ont l'opportunité de faire un stage de ne pas hésiter. Car leur stage leur a laissé un bon souvenir, même lorsque tout ne s'est pas passé au mieux. Par exemple, Stéphanie Thomas, partie avec Eurodyssée 3 mois à Valence, n'a pas été très satisfaite du stage en lui-même. «J'étais dans une entreprise de céramique et on ne m'a pas donné grand-chose à faire à part des mailings. Mais si cette expérience professionnelle ne m'a rien appris, je suis quand même restée parce que j'ai eu d'autres satisfactions : j'ai rencontré beaucoup de gens, la vie au quotidien en Espagne était vraiment bien et surtout, ce séjour m'a bien servi du point de vue linguistique. Et c'est toujours un plus sur un CV, ça montre qu'on est capable de bouger. Enfin ça m'a donné envie de continuer à voyager». Résultat, elle travaille à l'heure actuelle à Londres. «Quand on est jeune et qu'on a envie de par-

tir, c'est quand même bien de pouvoir le faire avec une structure. D'autant qu'en Espagne, j'avais l'équivalent de 5000 francs par mois, ce qui était très suffisant». Même conclusion de la part de Myriam Reymond, qui a séjourné 6 mois en Wallonie avec Eurodyssée, effectuant deux stages dans l'événementiel. «Il y avait un très bon suivi de la part des responsables du programme, qui m'ont trouvé un logement. Il y avait des sorties organisées, des rencontres entre stagiaires. J'ai gardé des contacts avec des Espagnols et d'autres Franc-comtois en stage en même temps que moi. La bourse permettait de vivre, mais sans excès. Cela dit, quand on est étudiant, on n'a jamais beaucoup d'argent». Après un CDD et la reprise d'études, elle travaille aujourd'hui à la Mutualité du Doubs. «Deux stagiaires qui étaient avec moi ont été embauchés par leur entreprise. Moi j'ai

trouvé du travail sans qu'il y ait de lien avec Eurodyssée, mais je pense que ça reste très valorisant sur un CV. Par exemple, j'ai beaucoup appris dans le domaine de l'événementiel puisque j'ai notamment participé à l'organisation du Grand prix de Formule 1 de Spa-Francorchamps». Aujourd'hui au centre de transfusion de Besançon, Constant Cretenet ne dit pas autre chose. Il a séjourné 3 mois au Pays de Galles, dans une famille, dans le cadre de Leonardo. Avec un stage dans un laboratoire vétérinaire. «C'était une bonne expérience sur le plan du travail et de la langue. Trois mois en immersion totale, ça suffit pour bien progresser. La bourse de 5000 F était parfois un peu juste mais on arrivait à s'en sortir. Et puis l'ambiance était vraiment bonne. J'ai gardé des contacts avec d'autres stagiaires. Je sais aussi que deux filles ont été embauchées et sont encore là-bas en CDI».

Face

Public

Etudiants de bac+2 à bac+5, inscrits dans un établissement d'enseignement supérieur de Franche-Comté, dans les domaines du management, du commerce et de la gestion, de nationalité d'un des 15 pays de l'Union européenne. Les étudiants sont présélectionnés par l'établissement d'origine avant sélection par la direction régionale du commerce extérieur.

Objet

Stages professionnels

dans une entreprise étrangère, intégrés au cursus de formation et obligatoires.

Lieux

Pays hors Union européenne.

Durée

6 mois consécutifs.

Bourse

Les stagiaires reçoivent un forfait de 2300 euros pour 6 mois.

Contact

Conseil régional de Franche-Comté, 03.81.61.61.54.

Stage hors Europe

Public

Etudiants de niveau minimum bac+1, inscrits dans un établissement d'enseignement supérieur de Franche-Comté, présélectionnés par l'établissement d'origine, ayant un stage obligatoire à effectuer, intégré au cursus de formation et validé académiquement.

Objet

Stages professionnels dans une entreprise, un organisme économique, une collectivité territoriale, un centre de recherche, une chambre consulaire, etc.

Lieux

Tous pays hors ceux concernés par le programme Leonardo (voir page 14).

Durée

De 2 à 6 mois.

Bourse

Forfait de 380 euros par mois de stage.

Contact

Conseil régional de Franche-Comté, 03.81.61.61.54. Dossier à constituer auprès des établissements d'enseignement d'origine.

Etudes hors Europe

Public

Etudiants de niveau minimum bac+2 inscrits dans un établissement d'enseignement supérieur de Franche-Comté, partenaire du Conseil régional, ayant des accords de coopération avec des homologues étrangers. Les étudiants sont présélectionnés par l'établissement d'origine.

Objet

Poursuite d'études intégrée au cursus de formation dans un établissement d'enseignement supérieur étranger partenaire d'un établissement franc-comtois.

Lieux

Tous pays hors ceux couverts par le programme Erasmus (voir p. 15).

Durée

De 3 à 12 mois.

Bourse

Forfait de 228 euros par mois d'études.

Contact

Conseil régional de Franche-Comté, 03.81.61.61.54. Dossier à constituer auprès des établissements d'enseignement d'origine.

En bref

● **CHIFFRES - en 2003**, l'ensemble des programmes de mobilité internationale pour les jeunes concernera 1000 jeunes bénéficiaires, pour des séjours de 2 à 9 mois, dans une trentaine de pays européens et dans le monde entier, pour des jeunes d'un niveau allant du CAP/BEP à bac+5. Ces échanges concernent une vingtaine d'établissements d'enseignement supérieur et impliquent une centaine d'entreprises franc-comtoises. Ces programmes sont en constante évolution, en fonction des politiques mises en oeuvre. L'un des atouts des Régions est leur dimension territoriale, proche du terrain, qui permet de répondre au plus près aux attentes des jeunes avec souplesse et réactivité.

● **CHIFFRES - en 2001**, 99 jeunes Francs-Comtois étaient partis effectuer un stage à l'étranger. 36 avec Eurodyssée, 48 avec Leonardo et 15 avec Franche-Comté/Québec. On recensait 64 filles et 35 garçons. La moitié de ces jeunes étaient âgés de 23 à 26 ans. 58 étaient originaires du Doubs, 23 du Jura, 11 de Haute-Saône et 7 du Territoire de Belfort. Sur le plan des diplômes, 34 d'entre eux avaient un bac +2 mais l'on notait aussi 14 sans le bac et 14 bac +4. Et 21 domaines de formation étaient représentés.

Programme Leonardo da Vinci pour jeunes diplômés, demandeurs d'emploi :

Public
Jeunes diplômés et demandeurs d'emploi de 18 à 30 ans domiciliés en Franche-Comté et en Europe.

Objet
Stage en entreprise et stage linguistique ; en adéquation avec la formation initiale, le projet professionnel et la demande de l'entreprise.

Bourse
762,25 euros par mois de stage.

Lieux de stages
Les 15 pays de l'Union européenne (Belgique, Danemark, Allemagne, Grèce, Espagne, Irlande, Italie, Luxembourg, Pays-Bas, Autriche, Portugal, Finlande, Suède, Royaume-Uni), la Norvège, l'Islande, le Liechtenstein, la République tchèque,

Leonardo da Vinci

la Slovaquie, la Hongrie, la Roumanie, la Pologne, l'Estonie, la Lettonie, la Lituanie, la Bulgarie, la Slovénie, Chypre et Malte.

Durée
De 3 à 6 mois, formation linguistique comprise. Les cours intensifs de langue de 4 semaines ont lieu en général dans le pays d'accueil, mais parfois en Franche-Comté avant le départ. Une connaissance minimum de la langue du pays choisi est cependant requise.

Hébergement
Dans les pays où un partenariat privilégié existe (Allemagne, Belgique, Espagne, Italie, Irlande, Grande-Bretagne), le correspondant du Conseil régional se charge de trouver un logement en foyer de jeunes travailleurs, en résidence pour étudiants, en appartement, en famille. Ailleurs, c'est au stagiaire de trouver son hébergement.

Note
Une assurance est prise

en charge par le Conseil régional de Franche-Comté.

Contact
CRU, 03.81.21.16.06.

Programme Leonardo da Vinci étudiants :

Public
Etudiants de bac+1 à bac+5 inscrits dans un établissement d'enseignement supérieur de Franche-Comté ayant un accord de coopération avec le Conseil régional. Ces étudiants sont préselectionnés par l'établissement. Etudiants ayant un stage obligatoire à effectuer (Intégré au cursus de formation et validé par l'académie) d'une durée minimum de 3 mois et selon la durée inscrite au programme pédagogique.

Objet
Stages en entreprise, organisme économique, centre de recherche, chambre consulat, ambassade, consulat, association, collectivité territoriale, etc, intégrés au cursus de formation et obligatoires.

Bourse
Forfait de 396,37 euros par mois de stage et forfait de 304,90 euros pour le voyage aller-retour.

Lieux de stages
Union européenne, les 3 pays de l'Espace économique européen/Association européenne de libre échange (Norvège, Islande, Liechtenstein), pays d'Europe centrale et orientale, Chypre et Malte.

Durée
3 mois en général. Le stage et le logement doivent être trouvés par le stagiaire. La connaissance de la langue du pays choisi est requise.

Départs possibles toute l'année.

Contact
Conseil régional, 03.81.61.63.55. Les dossiers sont à constituer auprès de l'établissement d'enseignement d'origine.

Venez choisir votre métier

JOURNÉES PORTES OUVERTES

**Samedi
5 avril
2003**

de 9 h à 16 h 30

COMMERCES & VENTES

- ✓ BTS Action Commerciale
- ✓ BTS Force de Vente
- ✓ BTS Commerce international
- ✓ BTS Technico-Commercial (partenariat CFAI Sud FC)
- ✓ BTS Professions Immobilières
- ✓ Conseiller en assurance et en épargne

GESTION & ORGANISATION

- ✓ BTS Comptabilité - Gestion des organisations
- ✓ BTS Assistant de direction
- ✓ BTS Assistant de gestion PME-PMI
- ✓ D.E.C.F.
- ✓ D.E.S.C.F.
- ✓ Assistant de gestion en ressources humaines

INFORMATIQUE & NOUVELLES TECHNOLOGIES

- ✓ BTS Informatique de gestion (partenariat CFAI Sud FC)
- ✓ BTS Domotique (partenariat CFAI Sud FC)
- ✓ Concepteur Adm. des syst. d'informations des entreprises
- ✓ Concepteur développeur de sites intra et internet

**Formations
de bac +2
à bac +5**

**(en alternance rémunérées
ou sous statut d'étudiant)**



27, rue Pasteur à DOLE

Pour tout renseignement complémentaire, appelez le 03 84 79 75 00

Socrates - Erasmus

Public

Etudiants (bac+2 minimum) inscrits dans un établissement d'enseignement supérieur de Franche-Comté.

Les candidats sont sélectionnés par l'établissement d'origine qui doit avoir un accord de coopération avec un homologué européen, agréé par les instances Socrates-Erasmus.

Objet

3 à 12 mois d'études intégrés au cursus et formation.

Bourse : 150 euros par mois d'études.

Lieux de stages

Dans un établissement d'enseignement supérieur partenaire d'un établissement franc-comtois

et appartenant aux pays de l'Union européenne, aux 3 pays de l'Espace économique européen/Association européenne de libre échange (Norvège, Islande, Liechtenstein), à des pays d'Europe centrale et orientale, à Chypre et Malte suivant les partenariats de l'établissement où est inscrit l'étudiant.

Durée

3 mois minimum.

Une connaissance minimum de la langue du pays choisi est conseillée. Les départs ont lieu en début de semestre universitaire. Le programme donne lieu à un diplôme validé dans les deux pays.

Contact

Etablissements d'enseignement supérieur.

Programme Franche-Comté/Québec

Public

Jeunes de 18 à 30 ans domiciliés en Franche-Comté et demandeurs d'emploi. Des Québécois sont accueillis en échange en Franche-Comté.

Objet

Stage en entreprise en adéquation avec la formation initiale, le projet professionnel et la demande de l'entreprise. L'Office franco-québécois pour la jeunesse se charge de la recherche du stage mais le candidat peut éventuellement le trouver lui-même, dans tous les secteurs d'activité exceptés le bâtiment et le secteur médical (médecins, infirmières).

Bourse

762,25 euros par mois.

Note : une contribution forfaitaire de 350 euros est demandée par l'OFQJ pour : documentation pédagogique, billet d'avion Paris-Montréal aller-retour sur ligne régulière, obtention du permis de travail (sous réserve de l'acceptation

de l'ambassade du Canada), accueil à Montréal et première nuit à l'hôtel, suivi par l'OFQJ.

Lieux de stages

Province du Québec.

Durée

3 à 6 mois.

Hébergement

Le stagiaire doit trouver son logement.

Les départs ont lieu toute l'année, sauf juillet et août.

Note

Une assurance est prise en charge par le Conseil régional de Franche-Comté.

Contacts

Conseil régional de Franche-Comté, 03.81.61.62.79.
CRIJ, 03.81.21.16.06.

STAGES

Des offres en Italie, en Espagne, au Québec...

Certaines permettent de partir dès maintenant. D'autres stages commencent en septembre mais on peut postuler dès maintenant.

DES exemples de stages actuellement proposés par le service mobilité internationale du Conseil régional de Franche-Comté ? Avec le programme Eurodyssée, sont recherchés des candidats pour l'Espagne et la Belgique, dans tous les domaines d'activités (sauf banque et médical). En Europe de l'est, quelques offres sont actuellement disponibles en Roumanie (informatique, assistant marketing), en Croatie (travail social auprès d'enfants et de personnes âgées, tourisme, relations publiques, serveur de café, cuisinier, vente de

livre...). Dans le cadre des échanges avec le Québec, des stages sont proposés pour des candidats ayant des profils en communication (info-com, journalisme...), culture (beaux-arts, histoire de l'art) et commerce marketing (écoles de commerce, maîtrise).

Avec Leonardo da Vinci, des stages sont proposés aux jeunes demandeurs d'emploi dans de nombreux secteurs d'activités en Espagne (à Malaga, départs en septembre/octobre), en Italie (à Turin, en septembre/octobre), en Angleterre et Irlande (plusieurs départs en 2003), en

Allemagne (à Münster pour des stages en juin puis en fin d'année). Enfin, Leonardo propose actuellement une offre de management sportif en Sicile. Ce stage a pour cadre le développement et la promotion du tourisme vert (VTT, canyoning, canoë, rafting) pour une association et nécessite un diplôme de maîtrise en management sportif ou une maîtrise LEA.

Renseignements complémentaires au 03.81.21.16.06 (pour en savoir plus, sites www.eurodysee.net ; www.ofqj.org ; www.crijc.com et www.franche-comte.fr).

TÉMOIGNAGE — Jordi Llorens Sabaté

Il est arrivé au mois de novembre pour effectuer un stage Eurodyssée au CRIJ, dans le cadre du service... mobilité internationale. A 25 ans, titulaire d'un bac + 3 d'assistant manager, il souhaitait partir à l'étranger depuis un an. «Eurodyssée est un bon système pour partir. Je voulais éviter un stage «photocopies et au CRIJ, ça se passe bien, on me donne du travail». Il apprécie la Franche-Comté et ses habitants, qu'il connaissait déjà pour avoir participé à un échange avec un collège de Dole à l'âge de 12 ans. «Besançon est sympa, on peut rencontrer beaucoup de jeunes étrangers. Mais par rapport à Barcelone, c'est quand même



beaucoup plus calme». Pour la petite histoire, il est originaire d'El Bruc, village du milieu de la Catalogne, où l'armée française aurait, selon une légende, reculé sans combattre en 1808. C'est aussi une zone où la langue et la culture catalanes ont été préservées pendant le franquisme.

David Galiana Catalan



Espagnol, originaire de Valence. 26 ans. En stage Eurodyssée à l'Université de Franche-Comté

Beatriz Gomar Suarez

Espagnole, originaire de Valence. 24 ans. En stage Eurodyssée au laboratoire d'énergétique et des techniques de maintenance industrielle, à Besançon



Roberto Boix Boix



Espagnol, originaire de Valence. 30 ans. En stage Eurodyssée à l'office de tourisme de Vesoul

Fleur Alexander-Lyndon

Galloise, 18 ans. En stage Leonardo au théâtre Bacchus (Besançon)



LOISIR

Retour aux danses et musiques traditionnelles

Ateliers, stages et bals «folk» connaissent un regain d'intérêt. Le collectif folk de Besançon organise des stages tous les mois.



À la MJC Palente, à Besançon, les ateliers danses et musiques traditionnelles sont pleins cette année. Une centaine d'adhérents pour la danse, quarante en musique : symbolique du succès actuel de ce type de loisir. A Palente, les inscriptions sont en augmentation constante depuis 2 ou 3 ans. Ailleurs, des animations folk de ce type se multiplient. En Franche-Comté, on en recense actuellement à Audeux, Rioz, Liesle, Dole, Belfort ou encore Luxeuil (voir coordonnées ci-dessous), ce qui n'était pas le cas il y a quelques années. A Palente, la majorité des adhérents est âgée de 30 à 45 ans, mais l'on trouve également pas mal de 16-30 qui apprécient le côté chaleureux et festif des danses traditionnelles. Dans les bals organisés une fois par mois par le Collectif folk, qui gère ses ateliers, on recense de nombreux étudiants. En ce qui concerne la musique,

qui eut dit, il y a quelques années, que des ateliers d'accordéon diatonique, de violon ou de cornemuse trouveraient un nombre public intéressé comme c'est le cas à la MJC Palente ? Cette réalité n'est pas le fait des seules danses et musiques celtiques même si ces dernières ont été le moteur de ce retour aux sources. A Palente, les danses enseignées sont classées en deux sortes : les traditionnelles et populaires, qui étaient plutôt en vogue dans les campagnes ; et les anciennes pratiquées notamment à la Renaissance. Pour le reste, pas de préférence. Par exemple, le prochain stage du Collectif folk, les 5 et 6 avril, est axé sur la danse et la musique d'Auvergne.

Le collectif folk de Besançon organise un stage de bourrée d'Auvergne animé par Sarah Serec et Hervé Capelle et un stage d'accordéon animé par Syl-

vain Butté suivi d'un bal folk donné par le groupe DCA les 5 et 6 avril à la MJC de Palente. Prérequis : pour le stage de bourrée, connaître les pas de base de bourrée ; pour l'accordéon : tous niveaux sauf débutants. Renseignements : 03.81.80.41.80.

Coordonnées des lieux d'ateliers «folk» en Franche-Comté (liste non exhaustive)

- La Clef de Tonneau à Liesle, 03.81.57.47.21.
- MJC de Dole, 03.84.82.00.35.
- Foyer rural de Rioz, 03.84.91.83.11.
- Centre social et culture de Luxeuil, 03.84.40.56.55.
- Association du Val d'Oye, à Valdoie, 03.84.40.56.55.
- Association intercommunale du canton d'Audeux, 03.81.58.08.18.

DANSE SPORTIVE — Le DSCB, un club bisontin qui réussit

Les jeunes adhérents du Danse sportif club bisontin viennent de se faire remarquer au trophée de Savoie de danse sportive (samba, rumba, rock, valse, tango...). Au cours de cette compétition nationale qui s'est déroulée le 1er mars à Sallanches, Alice (10 ans) et Antoine Masson (13 ans) se sont particulièrement distingués en remportant le concours de leur catégorie alors qu'ils dansent ensemble depuis moins d'un an.

Dans la même catégorie, Mylène Saillard (11 ans) et Nathan Combet (13 ans) ont terminé 6es. En benjamins 4, Justine Cupillard (10 ans) et

Maxime Saillard (9 ans) ont décroché la 5e place. En juniors 3, 3e place pour Jennifer Hyordey (15 ans) et Stéphane Paris (15 ans). Enfin, Aurore Poux (17 ans) et Sylvain Angonin (18 ans) ont fini 8e d'un open de danses latines regroupant l'élite française en samba, cha-cha, rumba, paso doble et rock-jive. Autant de résultats qui confirment la bonne santé d'un club où l'on peut pratiquer la danse sportive en compétition mais aussi pour son simple plaisir.

Renseignements ; DSCB, 2 bis route de Gray, 25000 Besançon (06.08.61.01.49 ou www.dscb.fr/fm).

En bref

● **«DOUBS PÊCHE» - titre du dossier** de 16 pages inclus dans le magazine «Plaisirs de la pêche» de janvier/février. Un guide pratique tiré à 25 000 exemplaires pour les amateurs de pêche qui désirent découvrir et fréquenter les rivières du Doubs : Loue, Doubs, Dessoubre, Cusancin, Drugeon, Reverotte et Ognon. Des renseignements sont fournis sur les lacs et étangs de la région. «Doubs pêche» est disponible gratuitement chez les dépositaires de cartes pêche des régions Bourgogne et Alsace, dans les boutiques spécialisées pêche, à l'Agence pour le développement économique du Doubs (03.81.65.10.00) et à la Maison de la Franche-Comté à Paris (01.42.66.26.28).

● **COURSE À PIED - 19e édition** des «Rives du Doubs», le 6 avril. Départs et arrivées place Pasteur à Besançon. Le départ pour le 10 km : 13 h 30. Pour le semi-marathon de 21,1 km : 15 h. Trois courses sont également à l'agenda pour les jeunes : 1, 2 et 3 km (départs à 15 h 15, 15 h 30 et 15 h 45). Renseignements et inscriptions : 03.81.47.20.20 (ou assoc.wanadoo.fr/aspt.besancon).

● **THÉÂTRE - la compagnie Bacchus**, à Besançon, propose durant les vacances de Pâques un stage pour enfants et adolescents (6 - 16 ans). Proposant d'aller «de la conception à la réalisation d'un spectacle», ce

stage se déroule du 14 au 18 avril et du 22 au 25. Rens. : Bacchus, 6 rue de la Vieille Monnaie (03.81.82.22.48).

● **RAID QUART - 7e édition** du 7 au 9 juin. Pendant 3 jours, jeunes et adultes se lancent un défi commun au cours d'épreuves sportives et culturelles privilégiant l'engagement, la solidarité, la connaissance de l'autre. Le Raid Quart est ouvert à des équipes de 5 jeunes de 16 à 20 ans résidant ou scolarisés à Besançon. Chaque équipe est mixte et se choisit un entraîneur de plus de 20 ans. Inscriptions avant le 20 avril dans les structures de quartier (MJC, maisons de quartier, ASEP) ou à Ginko, place du 8 septembre. Rens., 03.81.61.50.50.

● **GÉNÉPI - Envie d'agir ?** Le Génépi est une association nationale d'étudiants bénévoles qui se rendent dans les maisons d'arrêt pour proposer aux détenus des cours ou des activités socio-culturelles. Le groupe de Besançon organise une semaine d'information du 31 mars au 10 avril : stand d'info les 31 mars et 1er avril place du 8 septembre, expos de travaux artistiques de détenus du 7 au 10 avril au café du Théâtre, conférence sur «l'avenir après la prison» le 3 avril au Kursaal (20 h), café-débat «prisons, quelles réalités ?» le 10 avril au Bunjin'bar, place du Marché (20 h 30).

ALTERNANCE MISSION : POSSIBLE

- BTS Force de Vente
- BTS Action Commerciale
- BTS Assistant (e) de Direction
- BTS Assistant (e) de Gestion PME/PMI

- BTS Comptabilité/Gestion des Organisations
- Baccalauréat Professionnel Commerce



PORTES OUVERTES
Samedi 29 mars de 10 h à 16 h
et Mercredi 23 avril
de 14 h à 18 h



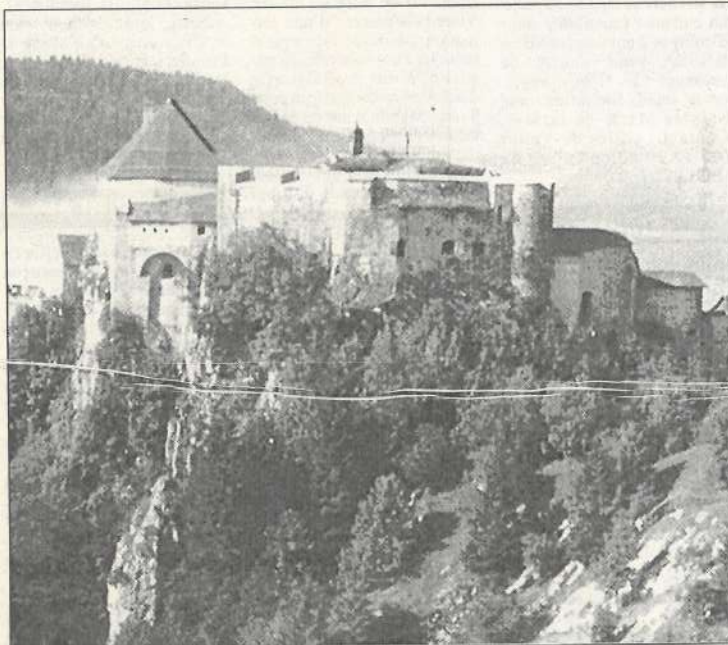
78, Avenue Clémenceau
BESANÇON
Tél. 03 81 41 07 06
www.orea.fr

L'entrée en formation s'effectue après la signature d'un contrat de travail avec une entreprise (contrat de qualification). Toutes les informations conformes à l'article L920-6 du Code du Travail relatives aux déroulements et aux objectifs de la formation sont disponibles sur simple demande à OREA.

HAUT DOUBS

L'histoire culturelle du château de Joux

Réduction offerte aux détenteurs de la carte Avantages jeunes pour visiter cet endroit stratégique militaire.



Si les murs du château de Joux pouvaient parler, c'est plus de dix siècles d'histoire qu'ils raconteraient ! A quelques minutes de Pontarlier se trouve, au sommet de la montagne, ce monument imposant. «Son architecture a été adaptée, au fil des siècles, à l'évolution de l'artillerie», explique Christine Lloyd, guide coordinatrice du château. Même s'il a tout d'abord été construit comme lieu de résidence des Sires de Joux, le château a surtout servi de fort et de prison au fil des guerres et des conquêtes qui ont façonné l'histoire de Franche-Comté. Accompagné d'un guide, le

public a droit à une visite commentée, appuyée d'anecdotes, pour découvrir la vie mouvementée des différents ponts et bâtiments du site. Des détails historiques également pour comprendre l'évolution des fortifications du château. Le 7 avril prochain marque le bicentenaire de la mort de Toussaint Louverture, un des prisonniers les plus célèbres du château de Joux. «Toussaint Louverture est décédé au château. Il est enterré quelque part ici, mais personne ne sait où exactement», raconte Christine Lloyd. Autre élément impressionnant du site : le puits, auquel on accède en descendant 212 marches dans les entrailles du

château. Le cinéaste Lelouch l'a même privilégié pour des scènes du film «Les Misérables». Des vestiges du décor sont d'ailleurs toujours présents dans l'étroit tunnel adjacent au puits. Une visite inspirante. **Elenka A. Todorov**
Tarif pour les détenteurs de la carte Avantages jeunes : 2,10 euros. Heures d'ouverture : tous les jours de 10 à 11 h 30 et de 14 à 16 h 30. Tél. : 03.81.69.47.95. A noter : sur le site du château de Joux, le musée d'armes anciennes. Cinq salles où sont exposées près de 600 pièces de collection telles que casques, armes blanches, mousquets et arquebuses. S'informer pour visiter le musée d'armes car il n'est pas ouvert à l'année.

CHEQUES AVANTAGES JEUNES Qui dit printemps dit natation !

Différentes piscines de la région offrent une entrée gratuite sur présentation du chèque à cet effet et de la carte Avantages jeunes.
 - A Besançon : piscine La Fayette. Offre est valable jusqu'au 15 juin. A noter que le bonnet de bain est obligatoire. Les enfants de moins de 8 ans doivent être accompagnés d'une personne majeure.
 - A Pontarlier : la piscine municipale, durant les horaires d'ouverture au public.
 - A Montbéliard : la piscine de Montbéliard (offre valable pour la piscine couverte ou découverte).
 - A Belfort : la piscine municipale (piscine du parc) et la piscine Pannoux.
 - A Dole : Aquaparc Isis.

- A Lons-le-Saunier : piscine communautaire et Villégiatherm, parc des bains (offre valable pour piscine, sauna et hammam. S'adresse aux plus de 18 ans. Le peignoir et la serviette sont fournis. Le bonnet de bain et les sandalettes en plastique sont obligatoires).
 - A Poligny, piscine municipale.
 - A Villars-Saint-Sauveur : la piscine municipale.
 - A Champagnole : la piscine municipale.
 - A Morbier : la piscine intercommunale.
 - A Vesoul : la piscine municipale (deux entrées gratuites).
 - A Lure : la piscine municipale.

En bref

● **BESANÇON - il reste 5 matches à domicile** pour apprécier le BRC version 2002-2003 : l'équipe de foot reçoit encore Louhans le 28 mars, Dijon le 11 avril, Beaucuire le 26 avril, Angoulême le 9 mai avant de clôturer son championnat face à Cannes le 23 mai. Autant d'occasions de bénéficier des 50 % de réduction de la carte Avantages jeunes (en tribune honneur et populaire).
 ● **ESCALADE - le 12 avril**, à partir de 9 h 30 pour les 6 ans et plus, l'association Entre-temps organise «le Temps d'un bloc». La marraine de l'association, la double championne du monde d'escalade Liv Sansoz, sera présente pour l'occasion. Les intéressés ont jusqu'au 29 mars pour s'inscrire. Tarifs : 6 euros ou 12 euros si vous désirez le t-shirt officiel. Renseignements et inscriptions : 03.81.51.31.31. Rappel : l'association offre aux titulaires de la carte Avantages jeunes une carte de 10 séances à tarif réduit ou 20 % de réduction sur une sortie falaise (journalière).
 ● **FRANCHE-COMTÉ CONSOMMATEURS - encore un nouveau partenariat** qui permet aux possesseurs de la carte Avantages jeunes d'obtenir une réduction de 15 % sur l'adhésion à l'organisme. Soit 34 euros au lieu de 40. Rappel : cette association est spécialisée dans l'aide aux consommateurs, notamment en ce qui concerne les litiges. Adresse : 29 rue Battant, 25000 Besançon (03.81.83.25.80).
 ● **CANOE-KAYAK - Jura canoë-kayak à St-Germain-lès-Arlay** offre, avec un chèque et la carte Avantages Jeunes du Jura, une descente gratuite. Il est toutefois nécessaire de réserver 48 h à l'avance pour prévoir un nombre suffisant de personnes. Renseignements : 06.74.54.54.19.
 ● **RAQUETTES - Squash 90 à Baviillers** offre une séance de squash, de badminton ou de fitness avec la carte Avantages Jeunes de Belfort et le chèque à cet effet. Cette offre est valable pour les 16 ans et plus, le week-end ou en semaine de 10 h à 18 h. Réservation est obligatoire et matériel non fourni. Renseignements : 03.84.21.58.58.
 ● **ROLHERBE - nouveau sport** sur deux mini-roues. Une séance découverte de 30 minutes offerte par le syndicat mixte de gestion de Plancher-les-Mines selon les dates d'ouverture de cette activité extérieure. Renseignements : 03.84.23.61.14.

MUTUALITÉ FRANÇAISE

MUTUELLE IRPUN

COMPLÉMENT MALADIE

Hospitalisations médicales et chirurgicales
 Participation aux frais d'obsèques
 Adhésion individuelle ou collective

Mutuelle régie par le Code de la mutualité

2, cité des Prés-de-Vaux - 25000 BESANÇON
03.81.61.09.21 - Fax 03.81.61.33.60
 Adresse Internet : www-mutuelle-irpun.com

CONDITIONS TARIFAIRES "spécial jeune" de moins de 26 ans

Pour diffuser gratuitement vos annonces (uniquement offres : jobs, emplois, formations BAFa-BAFD, au pair, bénévolat), contacter TOPO : par courrier (Centre régional d'information jeunesse, 27 rue de la République, 25000 Besançon) ; par téléphone (03.81.21.16.08) ; par fax (03.81.21.16.15) ou par mail (topofc@voila.fr). Ces offres sont également affichées au CRIJ, sur minitel 3615 IJ (consultation, 1,01 F/mn) et sur Internet (crijfe.com).

BAFA-BAFD

▲ L'UFCV de Franche-Comté organise :

- une session de formation générale BAFD du 19 au 27 avril (en Bourgogne).

- des sessions de formation générale BAFD du 12 au 19 avril (1 session dans le Doubs et 2 en 1/2 pension à Vesoul et Besançon) et du 19 au 26 avril (dans le Jura).

- des sessions d'approfondissement BAFD du 12 au 18 avril («assistant sanitaire, hygiène et santé en CVL- AFPS»), du 12 au 19 avril («qualification danses latines, rock et folk» et «l'enfant et l'eau (préparation au BSB)»), du 14 au 19 avril («animation de la petite enfance», «animation d'activités physiques et de pleine nature : VTT, escalade et orientation») et du 21 au 26 avril («activités de création et d'expression», «animation danses rock et folk», «a

la découverte de l'atelier du professeur nature», «randonnée moyenne montagne», «animation de personnes handicapées»).

- une session d'approfondissement BAFD du 21 au 26 avril (dans le Doubs).

Renseignements et inscriptions au 03.81.47.48.10.

▲ Les CEMEA de Franche-Comté organisent une session BAFD 1 du 18 au 26 avril. Renseignements et inscriptions au 03.81.81.33.80.



▲ L'UDADMIR et l'association Folle Avoine organisent un stage de formation générale BAFD du 13 au 21 avril. Renseignements et inscriptions au 03.84.75.25.93.

JOBS

▲ L'UFCV Franche-Comté organise toute l'année des centres de loisirs sans hébergement dans toute la région et des

séjours de vacances pour enfants et adultes déficients intellectuels. Afin de préparer au mieux ses équipes d'animation, elle propose dès maintenant des postes de directeurs, d'animateurs et d'animateurs accompagnateurs à pourvoir à partir d'avril. Pour tout renseignement, contacter Marie Aoun ou Romaric Vieille à l'UFCV, 25 avenue Fontaine-Argent, 25000 Besançon (03.81.47.48.10).

▲ Recherche du 3 au 30 juillet un cuisinier (possibilité mois d'août) et 2 animateurs SB ou BNSSA pour centre de vacances 12 - 15 ans («motocross, quad, équitation») aux Saintes-Marie-de-la-Mer. Contact : Gilles de Vettor (06.71.10.68.66 ou 03.81.48.97.92).

EMPLOI

▲ La Briocherie dorée, leader de la restauration rapide de tradition française avec plus de 300 restaurants et 3000 collaborateurs recherche pour ses établissements de Besançon :

- des vendeurs jobs étudiants pour vente, relation clientèle, encaissement, finition des produits et nettoyage. Profil : avec ou sans exp., l'accueil, le sourire, le service client, le tempérament commercial sont vos qualités. Salaire : SMIC. Contrats : CDI étudiant de 15 à 30 h modulables selon disponibilités. A pourvoir à partir du

1er juin.

- vendeurs préparateurs en restauration : chargés de l'accueil client, du service client, de la confection, la préparation et la cuisson des produits. Profil : formation vente, restauration ou exp. similaire, goût du produit et tempérament commercial. Salaire : SMIC. Contrats : CDI de 20 à 30 h. A pourvoir à partir du 1er juin.

- jeunes diplômés responsables adjoints de restaurant : la restauration vous passionne et vous souhaitez en faire un métier. Vous bénéficierez d'une formation spécifique, théorique et pratique à nos méthodes de travail et à nos produits afin d'accéder rapidement à un poste à responsabilités sur un de nos centres de profit. Profil : jeunes diplômés à bac+2/4 en hôtellerie/restauration, commerce, management, grande distribution. Salaire à négocier. Contrats : CDI 35 h sur la France entière. A pourvoir à partir du 15 juin.

Lettre de motivation et CV à adresser à La Briocherie Dorée, direction opérationnelle est, 11 rue des Remparts d'Ainay, 69002 Lyon ou par e-mail à recrutementBD@le-duff.com

▲ Le Village de vacances de Lamoura recherche un responsable pour son service d'animation détente adultes (service de 4 à 6 personnes suivant période) en CDD de 4 mois reconduit en CDI. Salaire : 1400 euros brut + 1000 euros de prime annuelle ; logement gra-

tuit ; nourriture : 70 euros par mois. Prise de fonction : mi-mai 2003. Profil : gestion de l'équipe d'animation, création et participation aux spectacles du personnel (danse, chant, musique, théâtre), conception de jeux et d'animations nouvelles, relationnel avec le public, programmation d'artistes et gestion des contrats, gestion administrative et financière du service (informatique : Word, Excel, Publisher). Musiciens, comédiens, danseurs, conteurs bienvenus. Adresser lettre de motivation et CV avec photo à Marie Jo Lacroix, secrétaire de direction, Village de vacances de Lamoura, 39310 Lamoura. Pour plus d'informations, contacter Guy Maugeais ou Isanne Troyon au 03.84.41.22.23.

BÉNÉVOLAT

▲ L'animation socioculturelle de l'ADAPEL de Besançon recherche des bénévoles :

- pour organiser et accompagner des sorties le vendredi après-midi de 14 h à 16 h 30.

- disponibles tous les mardis de 16 h 30 à 18 h 45 pour assurer l'atelier informatique auprès de personnes handicapées mentales. Des connaissances de base suffisent.

Envoyer coordonnées à Stéphane Angonin, service d'accompagnement sociale et professionnel, 81 rue de Dole, 25000 Besançon (03.81.51.96.38).

NOS FORMATIONS SUPERIEURES

<http://www.notredamesaintjean.com>

● BTS ACTION COMMERCIALE (1)

● BTS ASSISTANT DE GESTION PME PMI (2)

● DPECF (2)
(Diplôme Préparatoire aux Etudes Comptables et financières)

● BTS FORCE DE VENTE (2)

● BTS COMPTABILITE et GESTION DES ORGANISATIONS (1)

● BTS BANQUE (2)

BAC + 3 : CHARGE DE DEVELOPPEMENT A L'INTERNATIONAL

BAC + 1 : FCIL "CRE-@RTS" CLASSE D'APPROFONDISSEMENT EN ARTS PLASTIQUES

Le LYCEE SAINT JEAN, c'est aussi :

- Une équipe pédagogique performante (85 % de réussite en moyenne au BTS...)
- Un environnement pédagogique de qualité (salles informatiques, espace multimédia, centre de documentation...)
- Un nouvel internat de la seconde au BAC+3,
- Un très fort partenariat avec de grands groupes nationaux et des entreprises régionales (CASINO, FRANCE TELECOM, LA POSTE...)

(1) En formation initiale classique et en alternance / (2) En alternance seulement : contrat d'apprentissage et/ou de qualification.



INSTITUTION NOTRE DAME SAINT JEAN BESANCON

Etablissement privé sous contrat d'association avec l'Etat

ECOLE MATERNELLE et PRIMAIRE
30 rue Grange du Collège

Tél 03 81 47 41 20
Fax 03 81 47 42 87

COLLEGE de la 6^{ème} à la 3^{ème}
30 rue Grange du Collège

Tél 03 81 47 41 23
Fax 03 81 47 41 29

LYCEE d'enseignement général (BAC L - E S - S) et technologique (BAC STT)
1 rue de l'Espérance

Tél 03 81 47 42 20
Fax 03 81 50 98 70



AVRIL 2003

Agenda

Agenda

1^{ER}

Quatuor Prazak/Marc Coppey (musique de chambre) à l'Opéra-théâtre de Besançon.
Marie-Paule Belle chante Barbara à Beaucourt (foyer Georges Brassens).
 «Tango metropolis» (comédie musicale) à Sochaux (MAL).
 «Théâtre sans animaux» : comédie de Jean-Michel Ribes mise en scène par ses propres soins au théâtre de Morteau.
 «Ligne de fuite» : le théâtre de Philippe Genty au ThèV' (Vesoul).

1, 2, 3, 4, 5

«L'Adversaire» : Sylvain Maurice adapte Emmanuel Carrère. A Besançon, Nouveau théâtre.

2

Michel Jonasz (chanson) à la Maison du peuple de Belfort.
Kenneth White : rencontre-lecture avec cet écrivain écossais à Belfort (Granit).

3

«Tango metropolis» (comédie musicale) à l'Opéra-théâtre de Besançon.
 «Lorenzaccio» : la compagnie du Passage (Neuchâtel) adapte Musset au théâtre de Pontarlier.

3, 4

«Fibres», chorégraphie de Séverine Rième au Petit théâtre de la Bouloie, Besançon.

4

Nocturne (pop) à Besançon (le Bruit qui court, chemin de Mazagran).
Positive Roots Band (reggae) à Larnod (Cylindre).
Louis Capart et Christian Paccoud (chanson) à Beaucourt (foyer Georges Brassens).

4, 5

«Fragments de théâtre 1 et 2» : Samuel Beckett par Annie Perret au théâtre Granit (Belfort).

5

Soirée Brainstorm'x (techno) avec DJ Ben'Larsen, Noxi.Co, Teddy Nox au Moulins de Brainans.
 «Une Carmen arabo-andalouse» : opéra d'après Bizet et Mérimée. Par Olivier Desbordes au ThèV' (Vesoul).

Trios violons/alto à Besançon (Bacchus) : Dominique Burnier, Hasan et Beng Bakalli interprètent Dvorak et Kodaly.
Anne Condamin (piano) et **Pierre Guiral** (baryton) jouent des moments musicaux de Schubert à Héricourt, salle Jean Robein.

8

Second Rate + Scuttle à Besançon (foyer des Oiseaux).
 «Flamenco Puro» : chants et danses sévillans avec Concha Vargas (flamenco) et Curro Fernandez (chant). A Besançon, Opéra-théâtre.
 «Un Volpone» : le Théâtre en scène adapte l'oeuvre célèbre

de Ben Jonson à la salle des fêtes de Champagnole.

«C'est le bal du siècle» : texte de Ludovic Janvier mis en scène par Anne-Marie Chanière. 5 portraits de femmes, au ThèV' (Vesoul).

«Micomégas», marionnettes d'Ezéchiel Garcia-Romeu à l'Arche (Bethoncourt).
 «De mosaïco», spectacle de danse flamenco. Avec Ramon Lopez (percussions), Estefania Sussa (danse), Alberto Garcia (chant et palmas), Enrique Muriel (guitare). A Montbéliard (Palot).

9

Supergrass (rock) à Strasbourg (Laiterie).
Mister Gang (reggae) à Belfort (la Poudrière).

10

«L.O.U.P.» : quatre courtes pièces pour 10 danseurs chorégraphiés par Denis Plassard. Au théâtre de Lons.
Léopardeur (chanson) à Larnod (Cylindre).

Dionysos (rock français) à Strasbourg (Laiterie).

10, 11

«Edgar et sa bonne» et «de Dossier de Rosafol» : deux Labiche mis en scène par Yves Beausnes au théâtre Granit (Belfort).
 «Mesure de nos jours» : Sylvie Malissard adapte le texte de Charlotte Delbo sur le retour d'Auschwitz. A Besançon (Petit théâtre de la Bouloie).

11

Tremplin Radio Campus (rock) à Larnod (Cylindre).
Julos Beaucarne (chanson) à Besançon (Petit Kursaal).

11, 12

«Mes parents sont de grands enfants que j'ai eus quand j'étais petit». Gilbert Ponté met en scène Marie-Christine Jeanney dans l'ouvrage de France Nespo. A Belfort (théâtre Michel Dèque).

12

Caliban, Gameness, Attila Noise Exponency (hardcore) à Larnod (Cylindre).
 Les 19 h de Contre-jour au CCN de Belfort : présentation de la nouvelle création d'Annie Dubet.

Interpol + Tahiti 80 (pop) à Strasbourg (Laiterie).
Botom Botom (électro) à Luxeuil (Zanzibar)

13

Pierre Berthet (percussions), propose un concert déambulatoire et une autre façon de faire du son à Besançon (IUFM).
 Jeunes pousses à l'Opéra-théâtre de Besançon : le **Jeune orchestre symphonique** du Conservatoire joue le triple concerto de Beethoven.

18

Sexy Pop (emopunk) à Luxeuil (Zanzibar).

20

Spook and the Guay et VTM (ska punk) au Moulin de Brainans

24

Massilia Sound System à Delle (Halle des 5 fontaines).

25, 26, 27

Festival des artefacts à Strasbourg (hall Rhénus). Entre autres : Lofofora, Watcha, Glassjaw, Aqme le 25 ; Ska-P, Wampas, Burning Heads le 26 et Zebda, Le Peuple de l'Herbe, Massilia Sound System le 27.

29

«La Maison dans l'allée» : théâtre musical et poétique du Concert Impromptu. Au théâtre de Montbéliard.
 Jeunes pousses à l'Opéra-théâtre de Besançon : le **Ensemble instrumental** du Conservatoire joue Boulez et Maurice Ohana.

29, 30

«Le Sourire au pied de l'échelle» : d'après Henry Miller, un opéra de l'Ensemble Justiflana. Au ThèV' (Vesoul).

30

Standstill (Espagne), **Pledge Alliance** (Autriche), **With Love** (Italie), **Nothing To Prove** (France), **HK** (France) : soirée hardcore à Larnod (Cylindre).
Burning Heads + Unlogistic + Alif Sound System à Belfort (la Poudrière).

CINÉMA

Volte-face et double «je» avec le cinéma Kursaal

Huit films qui ont marqué l'histoire du septième art autour d'un thème fascinant.

Le cinéma Kursaal, à Besançon, invite le public à une rencontre autour d'un thème qui a inspiré de nombreux cinéastes, du 1er au 10 avril. Le double est une source inépuisable et se prête à tous les univers, de celui, comique, de la «Lubitsch touch», à celui plus labyrinthique de David Lynch en passant par le fantastique déguillé de Cronenberg. Petit rappel de quelques films qui ont émaillé l'histoire du 7e art, au moment où sort «Adaptation» de Spike Jonze (le 26 mars ; à Besançon au cinéma Victor Hugo). Dans l'ordre chronologique, on pourra voir :

- «Lost highway» (David Lynch, 1996). Bill Pullman et Patricia Arquette dans un scénario impossible à résumer mais fascinant. Le 1er à 18 h et 21 h, le 2 à 18 h.

- «Le Dictateur» (Charlie Chaplin, 1940). Chaplin, au sommet de sa puissance comique, tourne Hitler et Mussolini en dérision. Un chef d'œuvre dont on ne se lasse pas. Le 2 à 21 h, le 3 à 18 h et le 4 à 18 h.

- «Faux semblants» (David Cronenberg, 1988). Le double est évidemment l'un des sujets de prédilection du cinéma fantastique. Cronenberg, «spécialisé» dans le fantastique cérébral et l'identité instable, ne pouvait manquer de s'y intéresser. Chose faite avec, entre autres, cette histoire de médecins jumeaux joués par Jeremy Irons. Le 4 à 21 h, le 5 et le 7 à 18 h.

- «To be or not to be» (Ernst Lubitsch, 1942) : l'un des multiples sommets de l'œuvre de Lubitsch, où la finesse de la mise en scène sert des dialogues ciselés («cet homme fait à Shakespeare ce que Hitler a fait à la Pologne» entend-on à propos d'un



acteur) pour un film devenu référence en matière de comédie. Même sur un sujet fort peu drôle puisque l'action est située à Varsovie en 1939. Le 5 et le 6 à 21 h, le 8 à 18 h.

- «L'Emploi du temps» (Laurent Cantet, 2001) : l'un des deux films inspirés par l'histoire du Dr Romand est présenté en parallèle à la création du CDN «l'Adversaire», autour de cette même affaire. Laurent Cantet détourne quelque peu l'histoire et donne une vision froide et grinçante du monde moderne. Le 3 avril à 21 h (en présence, sous réserve, d'Aurélië Recoing, actrice du film).

- «King Lear» (Jean-Luc Godard, 1987) : après Tchermobyl, l'écrivain Norman Mailer doit écrire une nouvelle version du Roi Lear de William Shakespeare. Godard très librement inspiré... Le 7 à 21 h, le 9 à 18 h.

- «Cet obscur objet du désir» (Luis Buñuel, 1977) : le dernier film du maître espagnol est l'un des plus riches. En adaptant un texte de Pierre Louys, il regroupe toutes ses obsessions. Le cinéma a souvent fait jouer deux rôles à un même acteur. Là c'est un personnage qui est joué par deux actrices différentes (Angela Molina et Carole Bouquet). Le 9 à 21 h, le 10 à 18 h et 21 h. En avril, le Kursaal présente également une introduction au cinéma expérimental avec l'association W : le 8 à 21 h, projection de «Divine horsemen (the living gods of Haïti)», daté de 1947 - 51 et réalisé par Maya Deren.

Renseignements : cinéma Kursaal, place du Théâtre, 25000 Besançon (03.8187.82.76). Avec la carte Avantages jeunes, entrée à 2,50 euros.

CD Les airs celtiques de Blackwater

Le 8 mars dernier sortait en magasin «Don't relax, do it !», le deuxième album de Blackwater. Un groupe de quatre musiciens originaires de Franche-Comté et de Bourgogne qui se spécialise dans la musique irlandaise celtique, un des rares à le faire dans la région. Et à le faire bien ! Les dix morceaux de l'album attisent les oreilles et réussis-

sent à mettre en valeur les instruments de musique propres à la culture celte, qu'il s'agisse de l'accordéon, du bouzouki, des uilleann pipes ou de la contrebasse. Les arrangements musicaux, accompagnés de cordes et de percussion, dénotent une recherche mélodique poussée. Blackwater réussit bien tant les rythmes

lents - la pièce «Each Step We Take» frôle même la balade - que les plus endiablés, notamment dans «Gillou Goes To Jallerange». Blackwater puise même dans la gigue traditionnelle pour «Dunthy's Hornpipe». Des emprunts aussi à la musique orientale pour la dernière pièce de l'album, «Pint Of Mint Tea».

Elenka A. Todorov

BESANÇON Spéciale Beckett au théâtre Bacchus

Deux pièces de Beckett au théâtre Bacchus en avril : à l'occasion de la coproduction avec le théâtre du Pilier de Belfort de «Fin de partie», la compagnie bisontine reprend en effet «la Dernière bande» dans laquelle Jean Pétremont joue Krapp, unique rôle de la pièce (mise en scène Jean-Jacques Chop).

Dans «Fin de partie», ils sont quatre mais tout aussi «beckettien» que Krapp le solitaire : en huis-clos intégral, on trouve Hamm, aveugle, cloué dans un fauteuil qui ne roule plus, Cloy, qui, par contre, ne peut plus s'asseoir et Nell et Nagg qui vivent dans des poubelles. Un petit monde «drôle, cruel, burlesque où rien ne se passe mais où tout sera dit, joué, dans cette pièce sur la vie, le théâtre, la vieillesse, la mort». «La Dernière bande» est jouée les 8 et 9 avril tandis que «Fin

de partie» est proposée du 25 au 28 mars et du 1er au 4 avril.

En complément des représentations, le théâtre Bacchus propose :

- les 27 mars et 1er avril, à partir de 19 h 45, présentation par Jean Pétremont de l'œuvre de Beckett et de son travail de metteur en scène sur «Fin de partie», suivie d'une collation offerte et, après la représentation, rencontre avec les comédiens. - le 8 avril, après «la Dernière bande», rencontre avec le comédien Jean Pétremont. Enfin un passeport pour les deux spectacles est proposé à 19 euros (13 euros pour les étudiants).

Renseignements : théâtre Bacchus, 6 rue de la Vieille Monnaie, 25000 Besançon (03.81.82.22.48). Avec la carte Avantages jeunes : entrée à 7,50 euros.



MUSIQUE Laurent de Wilde, jazz et électro au Cylindre

Pianiste de jazz récompensé du prix Django Reinhardt, Laurent de Wilde a effectué un parcours le rapprochant de l'électro. Dans le fond, il reste fidèle aux musiques improvisées mais dans la forme, son dernier album («Stories») fait appel aux machines et platines. Il en

résulte un jazz dansant, une musique propre à épater le dance-floor.

Concert le 5 avril à Larnod (Cylindre). Première partie, R-Wan. Renseignements : 03.81.57.34.71. Concert Avantages jeunes (entrée gratuite avec le chèque Avantages culturels du Cylindre).

En bref

● **ALGÉRIE** - dans le cadre de l'année de l'Algérie, deux journées autour de la langue arabe sont organisées par RLC Production à Dole (à la Fabrique). Au programme, deux représentations de «L'Alphabet des sables» de Nacer Kherim par la compagnie du Tigre (les 4 et 5), une du «Jardin des roses et des soupis» par la compagnie les Singuliers, avec la danseuse Saliha Bachiri (le 5) et des expos, des rencontres, un stage de calligraphie. Renseignements : 03.84.82.24.10.

● **THÉÂTRE** - l'association la Torcolienne, de Besançon, propose deux représentations du texte «Antithérapie» d'Alexandre Papias : le 12 avril salle Villarceau et le 26 avril salle Battant. Renseignements : 03.81.50.05.07.

● **IMPROVISATION** - week-end d'impro les 29 et 30 mars orga-

nisé par les Familles rurales du plateau d'Amancey et les comédiens de l'ARTI : spectacle d'impro le 29 à 20 h 30, matches d'impro enfants le 30 à 14 h, à la mairie d'Amancey. Renseignements : 03.81.56.53.31.

● **CORSE** - amateurs de polyphonies corse, les 6 chanteurs du groupe A Filetta sont prêts à vous faire partager les traditions de l'île de Beauté le 4 avril au théâtre de Dole (20 h 30, tél., 03.84.82.99.19) et le 6 au théâtre de Pontarlier (17 h, contact, 03.81.46.48.33).

● **CONCERT-LECTURE** - «La Fleur de Ronsard» a été conçu par Pierre Gantner autour des «Amours» de Pierre de Ronsard. Il est joué par l'ensemble franc-comtois la Saltarelle, les textes étant dits par Marcel Guignard. A Belfort (Tour 41). Renseignements : 03.84.28.39.42.

JURA Les percussions de Guem au Moulin de Brainans

Fait rare, Guem a placé les percussions en instrument vedette et réussi l'exploit de mener une tournée hexagonale de 30 dates à guichet fermé, devant plus de 50000 spectateurs (en 2001). Autre surprise, un public d'une moyenne d'âge jeune (20 - 25 ans) venu célébrer un afro-rythme mené par 7 percussionnistes différents. Une reconnaissance pour un artiste qui a tout de même publié son premier album en 1973, avant de connaître un premier succès avec «Guem & Zaka» enregistré en 78 (époque où il enregistre «le Serpent», son thème le plus célèbre depuis que l'émission «Ca se discute» l'a repris en générique). Dès lors, il s'est démarqué des percussions traditionnelles pour s'intéresser à toutes les possibilités ouvertes à cet instrument. Une volonté qui a donné lieu à de multiples collaborations, notamment ces derniers temps avec des artistes élec-



tro (Fred Galliano, St Germain, DJ Bouto lors des dernières Eurockéennes) Le 12 avril au Moulin.

Pour bénéficier de l'entrée gratuite du chèque Avantages culturels «Moulin de Brainans», valable pour n'importe quel concert, il faut téléphoner au préalable, réserver et envoyer son chèque. Contact : 03.84.37.50.40.

Autres concerts au Moulin de Brainans en avril : soirée techno le 5 et Spook and the Guay + VTM le 20.

CONCERT Les cordes sensibles de la violoniste Isabelle Faust

C'est le 11 avril que la violoniste renommée Isabelle Faust s'arrêtera à l'Opéra-théâtre de Besançon pour nous faire partager sa passion de la musique. Une soirée musicale qui débutera à 20 h 30 sous la direction du chef d'orchestre Tatsuya Shimono, lauréat du Concours de jeunes chefs d'orchestre 2001. Pour l'occasion, l'orchestre de Besançon interprétera le «Concerto pour violon n° 2» de Mozart, «Divertissement» de Yuko Toyama, «Nostalghia» pour violon et orchestre à cordes de Toru Takemitsu et «Symphonie n° 102 en si bémol majeur» de Joseph Haydn.

Les talents d'Isabelle Faust ont maintes fois été soulignés au cours de sa carrière. Elle remporte notamment le premier Prix du Concours International «Léopold Mozart» en 1987, puis reçoit le «Premio Paganini» de Gênes en 1993. L'Académie américaine de musique lui décerne un Gramophone award en 1997 en tant que «Young Artist of the Year» pour son premier enregistrement des sonates de Bela Bartok. E.A.T.

Renseignements : 03.81.87.81.97. Une entrée gratuite dans le chèque Avantages culturels.

En bref

● **DANSE** - présentation de «M. encore» de Georges Appaix. Le 8 avril à 20 h 30 et le 9 avril 19 h au théâtre de l'Espace (Besançon). Le chorégraphe a proposé ses premières créations en 1984 ; elles commençaient toutes par la lettre A. Se prenant au jeu, il a titré les suivantes par chacune des lettres de l'alphabet, dans l'ordre. Il en est aujourd'hui à M. D'où ce titre. Renseignements : 03.81.51.03.12. Une entrée dans le chèque Avantages culturels du Conseil régional de Franche-Comté.

● **DANSE (2)** - «Repetita», le 29 avril à 20 h 30 à la Maison des arts et loisirs de Sochaux. Un mélange de danse, de musique et d'art du cirque par la compagnie Pour l'instant. Le spectacle évoque les moments forts de la vie d'une troupe. Conception et choré-

graphie de Denis Detournay. Renseignements : 03.81.94.16.62. Le chèque Avantages culturels contient une entrée à la MAL pouvant être utilisée pour ce spectacle.

● **«MICROMÉGAS»** - la dernière création marionnettes d'Ezechie Garcia-Romeu est présentée au théâtre de l'Espace, à Besançon, du 1er au 4 avril (séances l'après-midi et en soirée). Avec le chèque avantages culturels, un place offert pour une achetée.

● **CINÉMA** - le théâtre de l'Espace à Besançon propose du 15 au 17 avril des projections pour enfants et des ateliers d'initiation au cinéma d'animation en collaboration avec le studio Folimage de Valence. Chèque Avantages culturels : une entrée gratuite pour une achetée.

CONCERT Un musicien et son instrument à l'unisson

Le virtuose de la contrebasse Renaud Garcia-Fons fera vibrer ses cordes à la Maison des arts et loisirs de Sochaux.

AVIS aux passionnés pour la musique du monde et le jazz. Le 8 avril à 20 h 30, le public aura droit à une soirée musicale privilégiée. Le contrebassiste Renaud Garcia-Fons fera de la magie avec ses doigts et son archet lors de son spectacle «Navigatore quintet». Ne se résignant à aucune restriction quant aux possibilités de son instrument - pratiquement devenu un prolongement de lui-même, Garcia-Fons ne cesse d'en repousser les limites techniques. Il a même ajouté une cinquième corde à son arc, un do aigu, ce qui lui permet d'explorer davantage les agencements musicaux en alternant le archet et le pizzicato (pincement des cordes). En résultent des accords plus riches et une tessiture plus large. La contrebasse sert habituellement d'instrument de soutien rythmique et occupe rarement le centre de la musique. Mais fidèle à lui-même, Garcia-Fons ne se contente pas d'utiliser sa contrebasse comme un simple instrument d'accompagnement. Il s'amuse même à se transformer en magicien, et le public sera médusé d'entendre son instrument tantôt devenir violoncelle, tantôt guitare ou tambourin selon son plaisir et les besoins des effets désirés. C'est à 16 ans que ce Parisien

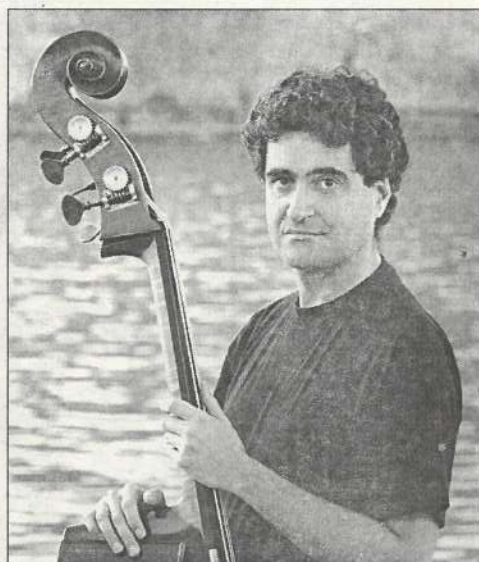


PHOTO F.FERRANTI

de naissance à découvert les plaisirs de la contrebasse. Il s'est vu décerner différents prix aux conservatoires de Paris et Aubervilliers et est titulaire du diplôme de professeur. En plus du jazz et des musiques improvisées, Garcia-Fons s'intéresse à la musique orientale et aux

instruments de l'Inde du Sud. Elenka A. Todorov

Renseignements : 03.81.94.16.62. Le chèque Avantages culturels du Conseil régional de Franche-Comté contient une entrée à la MAL pouvant être utilisée pour ce spectacle.

THÉÂTRE Ainsi fondent les petites marionnettes...

Dans «L'Homme mauvais», Emilie Valantin utilise des personnages de glace. La pièce est proposée au Granit (Belfort).

LE 29 avril (à 19 h 30) et le 30 (à 20 h 30), le théâtre Granit accueille des artistes pour le moins insolites. Des marionnettes de glace assurent les rôles principaux d'un spectacle pour toute la famille, œuvre d'Emilie Valantin. Ce n'est pas la première fois que cette artiste privilégiée des personnages de glace. En 1996, au festival d'Avignon, elle présentait son œuvre «Un Cid» pour treize personnages de cette matière. Pour sa pièce «L'Homme mauvais», Emilie Valantin a prévu, outre les animaux fabriqués en glace (aigles, sphinx, dragons ou serpents), des personnages représentés par des marionnettes de résine. Entre autres : un homme d'affaire, un acteur de cinéma, un journaliste élégant ou

encore un politicien véreux. Grâce à un grand écran sur la scène, le public aura droit à des jeux d'ombres et des images projetées pour suivre l'histoire de «l'Irremplaçable», un homme mauvais. Il installe sa famille et son administration dans un ancien palais. C'est dans ce cadre que les personnages de glace et de résine évoluent. Et un événement, la démission du gardien de l'escalier, laisse présager une révolte à l'intérieur des murs du palais...

Secrets de coulisse

Un coup d'oeil à la fabrication des personnages : pour créer les marionnettes de glace, leurs formes sont tout d'abord modelées ou sculp-

tées en glace ou en polystyrène. Une empreinte en silicone est ensuite fabriquée, pour aboutir à des formes en plâtre. A partir d'elles sont préparées des poches de latex souples. Etape finale de conception : c'est dans ces moules que l'on verse l'eau, la veille de chaque spectacle, après avoir disposé à l'intérieur tout un réseau de tubes. Ces poignées de résine et des tiges disposées avant congélation rendent possible l'animation des marionnettes le temps d'un spectacle. Avant leur fonte.

Elenka A. Todorov

Renseignements : 03.84.58.67.67. Le chèque Avantages culturels contient une entrée gratuite au théâtre Granit. Elle peut être utilisée pour «L'Homme mauvais».



Dernière Minute — Nashville Pussy

Il faut remonter vraiment loin pour trouver la présence d'un groupe de ce calibre à Besançon. En termes de binaire secoué, les 4 du Texas (deux gars, deux filles) sont en effet une pointerie intermédiaire du punk rock et les voit dans la salle du Cylindre à Larnod. Jusqu'à être une expérience mémorable. Autours de 3 disques dévastateurs, ce combo emprunte au hard rock (écouter le morceau très accédicté «Say something nasty»), au hardcore voire au psychobilly. Conclusion : ça remue.

Le 17 avril à Larnod (Cylindre). Première partie, Bionic (punk rock casual).

DECOUVERTE — **Wab, une voix aux mille instruments**

Le mercredi 9 avril à 20 h 30, le Petit théâtre de la Bouloire, à Besançon, accueille Wab, un jeune artiste avide de créativité et un expert en chants «à capella». Comme seule compagnie sur scène : sa voix. Il peut aisément la transformer en basse, batterie, trompette ou guitare, et elle lui sert d'aillieurs d'orchestre. Il offrira pour l'occasion un spectacle où se croisent *Tarfis*, 50 euros pour les détenteurs de la carte Avantages jeunesse.

En bref

● **BIZARRERIES - vous ne connaissez pas le rat de cave, le final régional de Franche-Comté est une émanation du ministère de la Jeunesse et des Sports, la Région de Franche-Comté, du Conseil général du Doubs et de la Ville de Besançon. Il réalise TOPO en partenariat avec L'Est Républicain et Agricole de Franche-Comté.**

BOULLON DE CULTURE

PATRIMOINE
Le temps d'un musée...

Besançon, la capitale mondiale de l'horlogerie, suit le rythme avec le musée du Temps.



Planétaire d'Antide Janvier (XVII^e siècle). Coll. musée du Temps, G. Choffat.

Benoit. Comme quoi le temps ne laisse personne indifférent... **Elenka A. Todorov** Hours d'ouverture : du mardi au dimanche de 13 à 18 h. Entrée gratuite le dimanche. Visite guidée tous les dimanches à 15 h. Tél : 03.81.87.81.50.

Un voyage dans le temps offre pour se questionner sur le sens de notre relation au temps. «Le but du musée n'est certes pas de définir le temps, mais plutôt de se poster des questions par rapport au temps», insiste Marianne Benoit, attachée de conservation au musée du Temps. Un lieu d'accueil qui dépasse le rôle classique de musée. «On travaille surtout sur la compréhension des visiteurs. On a décidé de privilégier l'approche sensorielle : des vidéos», explique Marianne Benoit, des maquettes et aussi des jeux.

Au cours des six premiers mois après son ouverture, plus de 36 000 personnes ont franchi le seuil du Palais Granvelle pour prendre le temps de visiter le temps. Les responsables du musée sont à l'écoute des visiteurs et travaillent constamment à améliorer la qualité du temps passé au musée. À la toute fin de la visite, au troisième étage, un espace est d'aillieurs réservé au public pour qu'il s'exprime sur le temps. Une pensée quotidienne, écrite par un visiteur, est affichée à l'entrée du musée. «Certains d'entre elles suscitent même des débats».

TOPO

Supplément mensuel coproduit par le Centre Régional d'Information Jeunesse de Franche-Comté et L'Est Républicain.

Adressés :
27, rue de la République
25000 Besançon
Tél : 03.81.21.16.08
Fax : 03.81.21.16.15
Télémarque : 3615 11
e-mail : tope@voila.fr

Directeur délégué de la publication et de la rédaction
Philippe RENAHY

Dessins Christian Maucier
CRJ

Credits photos CRJ

Régie publicitaire L'EST

Imprimerie S'EST REPUBLICAIN 54180 HOUDEMONT

Agencement jeunesse et éducation populaire : CRJ N° 25 JEP 228

MAGESTIC

VOTRE PASSEPORT ENTREPRISE

TECHNIQUES COMMERCIALES
cycle supérieur en 1 an après un bac + 2
Titre homologué niveau III

VENTE ET NEGOCIATION
cycle en 1 an après un bac

MANAGEMENT & GESTION
Cycle MAG en 2 ans après 1 bac + 2
Titre homologué niveau II

BTS ACTION COMMERCIALE
EN CONTRAT DE QUALIFICATION

Chambre de commerce et d'industrie du Jura
03.84.24.15.76 ou par e-mail ccij@jura.ccf.fr

Institut supérieur de formation du Jura à Lons-le-Saunier

NOM :
Prénom :
Adresse :
Code postal :
Ville :
Téléphone :
Don sur la formation : souhaitez recevoir sans engagement une documentation

en 1 an après un bac + 2
TECHNIQUES COMMERCIALES
VENTE ET NEGOCIATION

en 1 an après un bac + 2
GESTION ET MANAGEMENT
BTS ACTION COMMERCIALE

Coupon information à retourner à
Chambre de commerce et d'industrie du Jura
BP 377, 39016 LONS-LE-SAUNIER cedex
Tél. 03.84.24.15.76 www.jura.ccf.fr

1. L'entrée en formation ne sera effective qu'après la signature d'un contrat de qualification

CM0303A 038

PRÊT HABITAT

**Entrez
chez le n°1**



**DEVENIR PROPRIÉTAIRE?
ACHETER PLUS GRAND?
RÉNOVER?**

Avant de financer votre projet de construction,
d'acquisition ou de rénovation, poussez la porte
de l'Agence du Crédit Agricole la plus proche.
Elle aura pour vous la clé du financement
et de la réussite de votre projet immobilier.



**CRÉDIT AGRICOLE
DE FRANCHE-COMTÉ**

INITIATIVES JEUNES

PORTRAIT

Laura Haaf, la photo comme source de rencontres

Elle photographie depuis l'enfance. A 24 ans, elle propose sa 5e exposition dans la région.



La démarche est originale : en 1999 et 2000, au hasard de séjours en France, en Allemagne et en Suisse, Laura Haaf prend des passants en photo. Puis discute avec eux, leur propose de leur envoyer le cliché, leur soumet une idée d'exposition. Les réactions sont diverses. Parfois négatives. Certains réclament la pellicule ou refusent d'être exposés. Mais souvent, la discussion est positive. «Je suis même restée en contact longtemps avec certains, dont quelques-uns sont devenus des amis». De ces rencontres, elle a choisi les 6 clichés les plus représentatifs pour les exposer du 2 au 16 avril au Forum de Besançon. «J'ai sélectionné des photos qui ont vraiment donné lieu à une histoire. Parce que ce qui m'intéresse, c'est la rencontre, due au hasard car personne ne m'a présenté ces gens. Au départ, c'est un moment d'esthétisme, une scène, quelque chose qui se passe devant mon objectif. Mais ensuite, il y a un contact avec des personnes, un contact qui ne serait pas arrivé sans la photographie. Je passe de l'autre côté du miroir en quelque sorte.» Dans «Passants», sa 5e exposition en Franche-Comté, coïncident ainsi de nombreux aspects de sa personnalité : sa passion pour la photographie,

sa démarche d'artiste, son désir de rencontres humaines et d'ouverture. Née en Moselle, elle fait de la photographie depuis l'enfance. Très tôt, parce qu'on lui interdit de toucher l'appareil. Puis vers 8 ans, elle réalise une pellicule qui surprend son entourage : n'y figure aucune des traditionnelles photos de familles ou d'anniversaire. «Dès cette époque, j'avais envie de faire des photos inhabituelles, inutiles, pour le plaisir».

Une démarche originale

Depuis qu'elle a entrepris une démarche artistique, elle travaille beaucoup au sein de collectifs d'artistes : «l'Atelier», dans le nord Franche-Comté, qui existe toujours ou «Ephigy» et le «Collectif 7 et demi» à Besançon. «Faire partie d'un collectif est stimulant car ces photographes mais aussi ces peintres ou ces infographes que j'ai croisés ont nourri mon inspiration». La confrontation à d'autres artistes est source d'idées originales. Sa première exposition présentait par exemple des photos sur lesquelles elle avait peint. Elle aime chercher des supports différents, des lieux d'exposition insolites. Mais pour elle comp-

te surtout l'enrichissement du contact. «J'ai fait des études jusqu'en licence de lettres modernes, option ethnologie. Il y a peu de rapport avec ce que je fais actuellement, si ce n'est justement cet intérêt pour les gens». Elle est actuellement agent d'accueil, ce qui tient un peu de la même logique. «Pour les expositions, c'est pareil, ajoute-t-elle. Ce que je préfère, c'est l'inauguration. J'aime bien écouter les gens, entendre ce qu'ils racontent sur les photos. C'est parfois plus intéressant que ce que raconte vraiment la photo». Dans cet esprit, elle cite Doisneau et Nadar comme source d'admiration. «Parce qu'ils nous parlent des gens. Et quand on voit les portraits qu'a faits le second à une époque où il fallait 20 mn de pose, on ne peut qu'être admiratif». Mais ses références ne sont pas seulement photographiques. «J'aime beaucoup l'oeuvre d'un cinéaste comme Kieslowski. Je me retrouve dans son travail parce qu'il parle des gens et qu'il y a un regard de photographe dans ses films».

Stéphane Paris

«Passants» est présenté du 2 au 16 avril au Forum de Besançon. Infos sur le travail de Laura Haaf sur son site (<http://site.voila.fr/lepetitmondedelaura>).



Les jeunes et le Crédit Agricole

Comment trouver...
- un premier emploi ?
- un stage ?

Où trouver les offres ?

Vous avez des questions sur l'emploi, le droit au travail ?



Comment rédiger votre CV ?

Comment vous préparer aux entretiens ?

A toutes vos questions, un conseiller SERVICE EMPLOI CONSEIL répond présent sur un simple appel !

Vous avez entre 18 et 25 ans, vous êtes étudiant ou déjà dans la vie active...

Etudes, stages, jobs saisonniers, premier emploi ou bilan de compétence, au CRÉDIT AGRICOLE des spécialistes sont à vos côtés ! Avec le Compte Service MOZAIC du CRÉDIT AGRICOLE, tout a été prévu pour vous mener vers votre premier succès.

Offre exclusive et gratuite du Compte Service MOZAIC, le "Service Emploi Conseil" répond à vos interrogations, organise vos démarches, vous aide à rédiger un CV ou une lettre de motivation, vous donne des informations pratiques sur toutes les questions relatives à l'emploi.

* AIDE AU PREMIER EMPLOI

Une prestation personnalisée d'une durée de 6 mois qui se décline en 4 grandes étapes :

- un diagnostic - bilan personnel et professionnel
- la construction d'un projet,
- une formation aux techniques de recherche d'emploi,
- un suivi interactif.

* AIDE A LA RECHERCHE DE STAGE

Une prestation de 3 mois. Des conseils pour mener une recherche efficace :

- Définition de l'objectif du stage, législation, rédaction du CV et de la lettre de motivation, préparation des entretiens.

* ALLO INFO EMPLOI

Des informations pratiques sur les formalités administratives, sur le droit du travail, des adresses utiles, les droits du demandeur d'emploi, etc...

Le Service Emploi Conseil... un suivi personnel assuré par des professionnels, des conseillers disponibles, une méthodologie structurante et grâce à Internet et aux e-mails, des échanges plus rapides ...

Pour en savoir plus et bénéficier de tous ces avantages, contactez dès aujourd'hui une agence du



**CRÉDIT AGRICOLE
FRANCHE-COMTÉ**
BANQUE & ASSURANCES

En bref

● **PÉROU** - le comité de quartier Rosemont St-Ferjeux à Besançon consacre son prochain cycle Couleurs du monde au Pérou. Réalisé avec l'association Solidarité Pérou, il évoquera une culture mythique mais aussi la réalité d'un pays dont une grande partie de la population vit sous le seuil de pauvreté. Au programme, du 10 au 12 avril, expositions, soirée théâtre et diaporama, repas péruvien avec musique des Andes. Renseignements, 03.81.52.42.52.

● **CHANTIER INTERNATIONAL** - du 5 au 31 juillet à Montbéliard.

Organisé par la fondation Arc-ciel, ce chantier propose aux jeunes de 18 - 26 ans d'agir à titre de bénévole auprès de personnes âgées, hospitalisées ou handicapées. Pour la durée du projet, les bénévoles sont hébergés dans une maison en gestion libre et accompagnés par l'animatrice du séjour. Leurs tâches consistent principalement à des services d'animation, d'aide aux déplacements et aux repas et une participation à la vie de l'établissement d'accueil. Nombre de places limité. Rens. : 03.81.31.23.34.