

# Le bâtiment recrute à tous les étages

**Tous les métiers du secteur recherchent de la main d'œuvre à plus ou moins grande échelle. Perspectives de professions à l'image décalée par rapport à la réalité.** p. 4



## L'enseignement à distance

**Un mode de formation de plus en plus répandu.**

**Fonctionnement et cahier pratique ; avantages et inconvénients**

p. 12



### BOUGER



**Voyage à florence : 24 janvier** p. 17

### RÉGION

**Fac de médecine-pharma : nouvelle bibliothèque** p. 9

### AVANTAGES CULTURELS



**L'Opéra théâtre crée «la Bohème»** p. 21

## Sommaire

- **VIE QUOTIDIENNE**  
L'ADED soutient la création d'entreprise p. 7
- **VOS DROITS**  
Un site pour tout savoir sur la justice p. 8
- **INTERNET**  
Le problème des «spams» p. 9
- **BOUILLON DE CULTURE**  
«Le Costume» : mise en scène de Peter Brook à Montbéliard et Dole p. 20

L'INFORMATION JEUNESSE  
en Franche-Comté

- Centre régional information jeunesse  
27, rue de la République  
25000 Besançon  
Tél. : 03.81.21.16.16
- Centre information jeunesse  
2, place de la Liberté  
39000 Lons-le-Saunier  
Tél. : 03.84.87.02.55
- Centre information jeunesse  
38, rue Paul Morel  
70000 Vesoul  
Tél. : 03.84.97.00.90
- Centre information jeunesse  
3, rue Jules Vallès  
90000 Belfort  
Tél. : 03.84.90.11.11
- Bureau information jeunesse  
2, avenue des Alliés  
BP 95287  
25025 Montbéliard cedex  
Tél. : 03.81.99.24.15

Pour obtenir les coordonnées des Bureaux et Points Information Jeunesse, contacter les Centres ci-dessus.

Les offres de stages  
Les offres de logement  
Les offres de jobs  
sur

[www.crijfc.com](http://www.crijfc.com)

## CHÉQUIER AVANTAGES CULTURELS

## Une journée à Paris



Samеди 28 février 2004, visite du Musée d'Orsay et découverte libre de Paris pour les porteurs de la carte Avantages Jeunes, dans la limite des 500 premiers inscrits. Participation individuelle de 8 euros comprenant le transport en bus aller-retour et la visite du Musée. Renseignement et réservation à partir du 5 janvier 2004 au CRIJ et dans le réseau information jeunesse de Franche-Comté.

## VALENTINE ET SES POTES



## CRIJ

● Pour contacter les différents services du Centre régional d'information jeunesse (adresse, 27 rue de la République, 25000 Besançon) :

Carte avantages jeunes :

03.81.21.16.10  
fousseret.crijfc@voila.fr

Comptabilité :

03.81.21.16.02  
sprecher.crijfc@voila.fr

Direction :

03.81.21.16.00  
philippe.renahy@voila.fr

Documentation :

03.81.21.16.16  
doc.crijfc@voila.fr

Logement, jobs, CV, FDAJ :

03.81.21.16.04  
gauthier.crijfc@voila.fr

Mobilité internationale :

03.81.21.16.07  
crij.mobilite\_internat@voila.fr

Point cyb :

03.81.21.16.12  
ferchichi.crijfc@voila.fr

Service régional des stages :

03.81.21.16.14  
laville.crijfc@voila.fr

TOPO :

03.81.21.16.08  
topofc@voila.fr

Site Internet : www.crijfc.com

Courrier : contact@crijfc.com

Fax :

général : 03.81.82.83.17 services : 03.81.21.16.15

Minitel : 3615 JJ

## SOUTIEN

## Le CRIJ et le Crédit Agricole renforcent leur partenariat

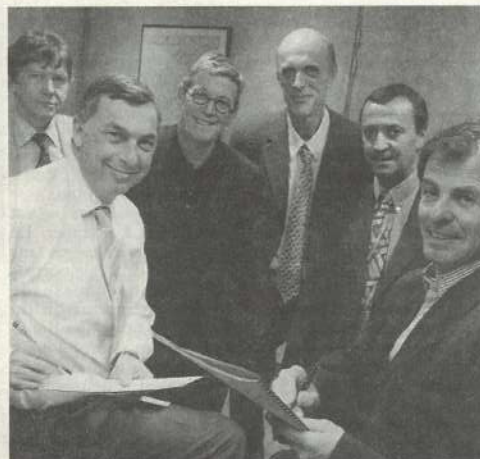
**Depuis 20 ans, le Crédit Agricole de Franche-Comté soutient la mission et les actions du CRIJ et du réseau information jeunesse en Franche-Comté.**

DES le premier jour, le Centre Régional d'Information Jeunesse de Franche-Comté (CRIJ) a trouvé le soutien du Crédit Agricole en faisant connaître l'existence des services rendus par le CRIJ dans l'ensemble de la région. Soutien instantané aussi à TOPO dès l'origine avec fidélité et constance car sans cette aide TOPO ne pourrait trouver son rythme de croisière. Soutien à la carte Avantages Jeunes en faisant connaître cette initiative à travers un réseau de 114 agences.

### Initier des actions inter-générationnelles

Le partenariat instauré depuis maintenant plus de 20 ans ne se limite pas à soutenir des actions en cours. Chaque année, le Crédit Agricole et le CRIJ cherchent des idées nouvelles afin d'améliorer l'information des

jeunes et de leurs familles. Ainsi actuellement des relations communes ont été nouées avec les clubs du 3<sup>e</sup> âge pour mieux faire connaître aux grands-parents toutes les missions et initiatives du CRIJ en faveur des jeunes et donc de leurs petits-enfants. Bon nombre de grands-parents sont en effet très proches de leurs petits-enfants et très soucieux de leur faire découvrir tout ce que la société fait pour eux. Mais il est aussi envisagé en retour de soutenir des actions de jeunes bénévoles en directions des anciens qui ont besoin d'aide dans leur vie quotidienne. Fort d'un réseau régional comprenant 1400 salariés dont plus de 400 jeunes embauchés au cours des quatre dernières années, le Crédit Agricole est devenu, avec L'Est républicain, un grand partenaire soutenant l'information des jeunes en Franche-Comté.



Pierre Derajinski, directeur du Crédit Agricole et Jacques Gasperrin, président du CRIJ signent la convention de partenariat en présence d'Henri Michalski, Gérard Dal Molin, Philippe Renahy et Jean-Pierre Mulot.

Pour Noël faites plaisir! offrez des chouettes fringues

des chèques disponibles en différentes tailles pour ne pas se tromper



à Valentin face  
à Carrefour  
03.81.21.32.36

# Soldes

à partir du 7 janvier

ESPRIT CIMARRON LULU CASTAGNETTE QUICKSILVER  
LOIS COM 8 PEPE JEAN'S FIRETRAP VANS CONVERSE ...

# TANKA

Clothes

## SECTEUR

# Bâtiment : une image négative à effacer

**Le bâtiment à besoin de main d'oeuvre. Difficile à trouver en raison d'idées néfastes liées à ces métiers. Mais celui qui est motivé peut faire carrière.**

INSCRIVANT 3 types de métiers parmi les 15 qui avaient le plus de projets de recrutement cette année en Franche-Comté, le bâtiment est un secteur à débouchés. Maçons qualifiés, peintres et ouvriers qualifiés des finitions, ouvriers non qualifiés du gros œuvre (les 3 métiers concernés) sont loin d'être isolés dans ce secteur. L'ensemble des métiers qui en font partie sont plus ou moins touchés par un besoin de main d'œuvre au niveau national. Quand ce n'est pas une pénurie d'effectifs. Le bâtiment demeure l'un des premiers secteurs employeurs du pays, recrutant chaque année 60 à 90 000 personnes.

## Image négative

Il joue contre ce secteur une image que tout le monde connaît ou croit connaître car il s'agit de métiers ancestraux, inscrits dans le cadre de vie. Répétitifs, durs, dangereux, mal payés, fermés aux femmes, ouverts à la précarité : ils véhiculent des idées pas toujours fausses, mais qui restent en retard par rapport à des évolutions plutôt positives ces dernières décennies. Améliorées par de nouvelles technologies, ces professions manuelles ont vu les difficultés s'amoindrir - même si les intempéries demeurent une réalité impossible à écarter -, la sécurité se renforcer considérablement et l'ouverture aux femmes

beaucoup plus importantes. La féminisation est du reste assez symbolique du décalage entre perception et évolution que le secteur génère : elle demeure largement lettre morte. Aujourd'hui, les femmes ne forment toujours que 9 % des effectifs totaux.

L'image de salaires bas est également à nuancer. Le passage aux 35 heures sans réduction salariale correspond à une hausse de niveau, d'autant qu'un accord de branche officialisé par un décret Jospin autorise le recours à un contingent d'heures supplémentaires - une tradition dans le secteur.

Autre phénomène positif, le bâtiment vient de vivre quatre bonnes années sur le plan économique et les salaires en ont profité. A cela s'ajoute pour les Franch-comtois la proximité de la Suisse : la concurrence de ses employeurs oblige ceux de la région à payer un peu plus leurs salariés qu'ailleurs, d'après la fédération du bâtiment et des travaux publics du Doubs. « Ces derniers, temps, les salaires du bâtiment ont incontestablement grimpé plus que la moyenne et notamment que ceux de l'industrie auxquels on les compare souvent », note Jean-Claude Reychar, le secrétaire général de la fédération du Doubs. Il ajoute quelques avantages inhérents : « nous sommes un secteur où il y a des primes conventionnelles. Sur les 4 semaines de base de congés payés, les salariés ont par exemple une

prime de 30 % en plus. Cela veut dire qu'ils gagnent plus lorsqu'ils sont en congés que lorsqu'ils travaillent ».

Niveau de salaire et avantages qui profitent à tous les métiers du bâtiment, unifiés par une grille et des minima communs. Mais le niveau de départ n'est cependant pas astronomique. Il est compensé par des possibilités d'évolution réelles. Elles vont s'accroître par l'effet d'une pyramide des âges où se lit des prochaines retraites en nombre et un « appel d'air » induit. Le secteur compte aussi nombre de salariés qui ont commencé à travailler à 14, 15, 16 ans, pouvant donc partir plus tôt que la moyenne.

« Incontestablement, le BTP est un des meilleurs ascenseurs sociaux que l'on connaisse souligne Jean-Claude Reychar. Tout le monde s'accorde à dire qu'un jeune qui bosse, qui arrive à l'heure, qui n'est pas idiot, qui bénéficie de formation continue grimpe très vite dans une structure. Passer d'ouvrier basique à chef d'équipe puis chef de chantier peut se faire assez vite. Surtout dans les petites structures où le repérage des bons éléments est rapide ». Deux éléments complètent le panorama : la possibilité pour un bon ouvrier de créer facilement sa propre structure et des diplômés en hausse, plus seulement limités aux seuls CAP.

Stéphane Paris



## Métiers du bâtiment

Très proches des métiers des travaux publics, dont certains tendent actuellement à les séparer, les métiers du bâtiment sont très nombreux. A titre d'exemple, en Franche-Comté, le CFA du bâtiment et des travaux publics propose cette année, des formations de menuisier, ébéniste, charpentier, constructeur bois, maçon, carreleur plâtrier, peintre, installateur en équipements électriques, installateur sanitaire, installateur thermique, serrurier métallier, couvreur, monteur en installations de génie climatique. Des BEP finition, métiers de l'électrotechnique, bois et matériaux associés, équipements techniques énergies et construction bâtiment gros œuvre sont également proposés.

## Avec l'ANPE, votre programme pour retrouver un emploi



Le projet d'action personnalisé (PAP) est un service de l'ANPE qui se caractérise par un suivi individualisé de chaque demandeur d'emploi. Son objectif ? Bâtir avec vous un programme d'action sur mesure pour vous aider à retrouver rapidement un emploi.

### Comment faire :

- compléter soigneusement le dossier de préparation à l'entretien qui vous a été remis lors de votre inscription à l'Assedic ;
- rendez-vous à l'ANPE aussi vite que possible dans le mois qui suit. Avec le conseiller, faites le point sur votre formation, votre expérience professionnelle, vos objectifs ;

- vous êtes le principal acteur de votre recherche d'emploi. N'hésitez pas à faire appel à votre conseiller chaque fois que vous en ressentez le besoin. Tous les 6 mois, votre PAP fait l'objet d'une réactualisation complète, au cours d'un entretien approfondi.

### Votre conseiller est là pour :

- faire le point avec vous, analyser votre situation, détecter vos atouts et anticiper d'éventuelles difficultés ;
- construire votre plan d'action, planifier avec vous les actions à suivre : réactualisation de votre CV, participation à des ateliers, évaluation de compétences ;
- vous guider tout au long de votre parcours, vous indiquer les

services de l'ANPE les mieux adaptés à vos besoins ;

- vous accompagner, si besoin est, pendant 3 mois. Si vous avez des difficultés, il peut vous proposer un accompagnement renforcé et personnalisé, avec des rendez-vous fréquents et des prestations spécifiques.

### Dans tous les cas :

- DÉMARREZ RAPIDEMENT votre recherche d'emploi
- MULTIPLIEZ LES CANDIDATURES N'attendez pas de recevoir les réponses à vos courriers pour en envoyer d'autres. Il sera toujours temps de choisir !
- UTILISEZ ANPE.FR, le premier site de l'emploi pour ses offres d'emploi, ses conseils pratiques et sa documentation en ligne...



**anpe**  
FRANCHE-COMTÉ

ENTRETIEN

# «Un maçon peut trouver une entreprise très vite»

**Franck Bouchet est directeur du centre de formation des apprentis du bâtiment et des travaux publics de Franche-Comté.**

**E**st-il difficile de motiver les jeunes à venir vers le bâtiment ?

Nous faisons beaucoup de choses en termes d'orientation. En France, ce n'est pas un domaine très développé et ce sont un peu les notes de maths qui déterminent l'orientation ! Je regrette un peu cette logique franco-française d'orientation par l'abstraction. Ce n'est pas parce qu'on a 4 en maths qu'on est moins intelligent. Pour mieux montrer ce que sont les métiers du bâtiment, nous organisons des ateliers dans les classes de primaire, plutôt pour leur donner des sensations autour des matériaux. Nous accueillons une vingtaine de collégiés pour des stages de 2 à 5 jours au cours desquels les jeunes fréquentent divers ateliers. Nous avons également une classe de CLIPA, une pré-professionnalisation par alternance sous statut scolaire avec des jeunes de 15 ans qui fréquentent plusieurs chantiers dans différents métiers. Chaque année, du 15 avril au 15 septembre, nous organisons des modules d'accueil et d'orientation à destination des familles. Sur une demi-journée, nous leur faisons visiter les locaux, les ateliers, recontrôle les profs. Nous leur parlons des formations et des perspectives d'insertion. Nous avons des entretiens individuels avec les jeunes, ce qui nous a déjà permis de servir de médiateur avec une famille et d'éviter à un gamin qui n'était pas motivé par le bâtiment de venir perdre du temps chez nous. Parce que nous avons réalisé une étude sur les cause de ruptures de contrats d'apprentissage qui sont de l'ordre de 18 à 22 % : on s'est aperçu qu'une sur deux est liée à une mauvaise orientation, qui ne correspondait pas à l'attente du jeune. Et contrai-



rement à ce qu'on aurait pu croire, l'éloignement du lieu de formation du domicile n'apparaissait jamais comme un facteur de rupture.

**La recherche d'emploi à la sortie paraît facile.**

Certains métiers manquent cruellement de main d'œuvre. Un maçon qualifié peut trouver une entreprise en 30 secondes ! Il existe également une grosse carence dans le domaine de la couverture. Nous formons 30 couvreurs, ils auront tous une place. Comme c'est dans l'ensemble un secteur où la pyramide des âges est élevée et où le besoin de renouvellement est fort, cette situation n'est pas forcément sensible à la conjoncture économique. Des entreprises risquent de disparaître non pas parce qu'il n'y a pas de marché mais par manque de salariés. Je pense notamment aux secteurs du gros œuvre et de la couverture.

**L'attractivité du bâtiment n'est cependant pas évidente.**

Sur le plan de la pénibilité tous ces métiers ont beaucoup évolué. Les outils de levage, les contraintes de bruit, l'environnement ne sont plus les mêmes. La sécurité n'a plus rien à voir avec l'époque où le bâtiment était vraiment lanterne rouge.

Les obligations, la législation, l'évaluation des risques se sont accentuées. Mais c'est vrai que si on devient maçon, il y a des risques pour que l'on travaille dehors ! Il y a des contraintes qu'on ne peut éradiquer car on ne va pas arrêter la pluie. Chaque profession a les siennes. Prenez les commerciaux : je ne suis pas certain que les contraintes psychologiques liées aux résultats ne soient pas moins éprouvantes que celles du métier du bâtiment, même si elles sont d'un autre ordre.

**Percevez-vous une féminisation du recrutement ?**

Non, nous avons 10 filles pour 1400 élèves. C'est un peu inscrit dans notre culture latine. Récemment, nous avons reçu une classe danoise de peintres : sur 15 élèves, il y avait 12 filles. Plus que dans l'ensemble de notre établissement ! Les pays nordiques n'ont pas cette approche de métiers d'hommes et de métiers de femmes. Attention, tous les métiers ne conviennent pas aux filles, notamment ceux qui supposent des charges. Mais il y en a : la menuiserie, l'ébénisterie, l'électricité, la peinture sont des secteurs où elles peuvent réussir brillamment.

Recueilli par S.P.

**FORMATION — Le CFA du bâtiment et des travaux publics**

Le CFA du bâtiment, présent à Besançon et Bethoncourt, propose cette année 30 diplômés dans 15 métiers différents. De niveaux V (BEP et CAP) et IV (BP), avec un bac pro en électrotechnique. En 2003, 1300 jeunes de 16 à 25 ans à Besançon et 150 à Bethoncourt forment des effectifs pour lesquels l'objectif n'est pas seulement la préparation d'un diplôme ou l'apprentissage d'un métier, pour essentiels qu'ils soient. Franck Bouchet, le directeur insiste aussi sur l'orientation, l'aide au choix professionnel et un aspect éducatif auquel il tient particulièrement. Sans compter une démarche qualité engagée au niveau du corps enseignant et de l'administration qui vise à rendre encore plus efficaces les méthodes de travail du CFA. « Nous ne préparons pas que des gros bras. Nous insistons aussi sur les notions liées à la

citoyenneté, il y a des activités artistiques, sportives et récréatives mises en place. La sensibilisation à la créativité, l'art, la chose artistique est un élément auquel nous tenons ». Concours d'affiches, expos, dispositif « lycéens au cinéma », échanges avec l'Allemagne, le Danemark, la Suisse ou la Réunion sont aussi des réalités du CFA du bâtiment. Dans la démarche du CFA, un important travail de rencontres et d'échanges avec les familles est également inscrit. Il permet de montrer la réalité des formations mais aussi de fixer les valeurs et les règles auxquelles tient le CFA. « Les familles doivent savoir tout ce qui attend leur enfant et ce que l'on peut attendre d'elles ». Sur le plan de l'insertion professionnelle, le CFA affiche 70 % de réussite aux examens et 90 % de taux d'insertion à 8 mois.

**En bref**

**● ENVIRONNEMENT - ce secteur offre-t-il des débouchés ?**

Le rapport de la Commission des comptes et de l'économie de l'environnement paru récemment aide à y voir plus clair, même si ses conclusions se basent sur des chiffres de l'année 2001. Il note que l'emploi a progressé de 1,6 % par rapport à 2000, pour atteindre 305 100 postes. Lesquels sont répartis de la manière suivante : 28 % dans la gestion des eaux usées, 24 % dans la récupération des déchets, 11 % dans la distribution d'eau, 10 % dans la récupération et 8 % dans le domaine du cadre de vie. Les plus fortes croissances proviennent sans surprise de la gestion des déchets et de la mobilisation et la distribution de l'eau, ainsi que des activités dites transversales. Les emplois du secteur public ont connu une progression de 4 %, les services en interne dans les entreprises de

3,3 % tandis que les services environnementaux vendus par le secteur privé enregistrent une baisse de 0,8 %. En 2001, la dépense nationale liée à l'environnement, dans un sens large, atteignait 40,8 milliards d'euros (+ 3 % par rapport à 2000). Source : « la Feuille de l'orme »

**VOTRE MÉTIER CONCERNE LE TRAITEMENT DES EAUX, MAIS VOUS POUVEZ TRAVAILLER AU BUREAU...**



**MAGESTIC**  
Institut supérieur de formation du Jura  
à Lons-le-Saunier

**MAGESTIC**  
VOTRE PASSEPORT ENTREPRISE

- TECHNIQUES COMMERCIALES**  
cycle supérieur en 1 an après un bac + 2  
Titre homologué niveau III
- VENTE ET NEGOCIATION**  
cycle en 1 an après un bac
- MANAGEMENT et GESTION**  
Cycle MAG en 2 ans après 1 bac + 2  
Titre homologué niveau II
- BTS ACTION COMMERCIALE**  
EN CONTRAT DE QUALIFICATION\*

Chambre de commerce et d'industrie du Jura  
03.84.24.15.76 ou par e-mail cci@jura.cci.fr

NOM : .....  
Prénom : .....  
Adresse : ..... Code postal : .....  
Ville : .....  
Téléphone : .....

souhaite recevoir **sans engagement** une documentation sur la formation :

**VENTE ET NEGOCIATION**  
en 1 an après un bac

**TECHNIQUES COMMERCIALES**  
en 1 an après un bac + 2

**GESTION ET MANAGEMENT**  
en 2 ans après un bac + 2

**BTS ACTION COMMERCIALE**  
Coupon information à retourner à  
Chambre de commerce et d'industrie du Jura  
BP 377, 39016 LONS-LE-SAUNIER cedex  
Tél. 03.84.24.15.76 www.jura.cci.fr

\* L'entrée en formation ne sera effective qu'après la signature d'un contrat de qualification

## En bref

● **POMPIERS** - un décret publié au Journal officiel du 2 décembre ouvre la carrière de pompier aux jeunes dès 16 ans et assouplit les conditions d'aptitudes physiques et de formations requises (notamment, un volontaire jugé inapte au service incendie pourra assurer la mission de secours à victime). Une décision qui répond aux demandes des volontaires qui représentent 85 % des 230 000 pompiers français. S'engager comme volontaire est désormais possible jusqu'à 55 ans et non 45. Enfin, le déroulement de la carrière est facilité.

● **UTBM** - l'Université de technologie de Belfort-Montbéliard organise des journées portes ouvertes et des rendez-vous d'information : 24 janvier pour les premières, 10 et 18 mars pour les seconds. Ils permettront aux jeunes et à leurs familles d'en savoir plus sur les cursus pour devenir ingénieur en informatique, mécanique et conception, système de production ou systèmes de commande. Pour mieux connaître la vie et les formations à l'UTBM, des rencontres avec des étudiants, des enseignants, des chercheurs dans leur environnement seront possibles. Les rendez-vous d'information sont réservés aux lycéens le 10 mars ; aux étudiants le 18. Renseignements, UTBM, site de Sévenans, 90010 Belfort cedex (03.84.58.30.34 et <http://www.utbm.fr>).

## INFORMATION JEUNESSE

## Cent quarante organismes de formation continue en Franche-Comté

Une nouvelle fiche Actuel réalisée par le Centre régional d'information jeunesse les recense.

**L**A FORMATION CONTINUE ou professionnelle est un élément dont peut bénéficier, en France, toute personne. Après les formations initiales scolaires ou universitaires, elles s'adressent aux personnes, jeunes ou adultes, déjà engagées dans la vie active. Salariés ou demandeurs d'emploi ont à leur disposition nombre de dispositifs leur facilitant l'accès à ces formations.

Ce thème à l'ordre du jour, faisant l'objet d'un projet de loi à l'étude, donne lieu à une offre de plus en plus importantes d'organismes et de formations proposées. Pour mieux aider le public à s'y retrouver, le CRIJ produit une nouvelle fiche consacrée aux organismes de formation en Franche-Comté. Elle recense près de 140 organismes de toute la région où il est possible de se former dans quasiment tous les domaines. Les incon-

turnables tels que l'AFPA ou le GRETA sont présents mais d'autres sont moins connus. On peut se former au management avec l'IFG Bourgogne Franche-Comté comme à l'alcoologie avec l'association nationale de prévention de l'alcoologie ; aux métiers de l'automobile avec l'association nationale pour la formation automobile ou à améliorer ses compétences de chef d'entreprise avec le centre franc-comtois de perfectionnement des chefs d'entreprise. Comme pour chaque fiche Actuel Franche-Comté, cette nouvelle venue (4.91), donne les intitulés des organismes, toutes leurs coordonnées et les domaines de formations proposés.

Consulter la fiche Actuel Franche-Comté 4.91 dans le réseau information jeunesse. Pour en savoir plus sur la formation continue : site [www.cedre-fc.org](http://www.cedre-fc.org)

LA VIE CONTINUE,  
LA FORMATION AUSSI...



CF97124N\_M1919



1500 emplois en métropole  
proposés chaque année aux bacheliers...

## Devenez technicien au sol dans l'Armée de l'air !



En perpétuelle évolution technologique et humaine, l'Armée de l'air est composée d'un personnel hautement qualifié. Afin de renouveler ces compétences, les filles et garçons, âgés de **moins de 23 ans**, titulaires d'un **bac général ou technologique** peuvent, dès maintenant, se porter candidats à des tests d'aptitude et de connaissances scolaires. Parmi eux, plus de 1500 bénéficieront, en 2004, d'un enseignement gratuit, dans l'une des écoles de "Sous-officiers spécialistes" de l'Armée de l'air. A la suite d'un trimestre consacré à la formation militaire, ils suivront une formation professionnelle dans l'un des 35 métiers proposés. A l'issue de ces 2 stages rémunérés, les jeunes sous-officiers seront affectés sur une base aérienne de l'hexagone, pour exercer la spécialité qu'ils ont choisie.



Personnels administratifs, électroniciens, contrôleurs aériens, pompiers, mécaniciens auto, cuisiniers, commandos, ou bien encore techniciens du renseignement, ils participeront aux diverses missions de l'Armée de l'air.

Pour obtenir un dossier de candidature, contactez le

**N° AZUR : 0810 715 715** (prix d'un appel local)

**Bureau Armée de l'air Information de Franche-Comté**  
64, rue Bersot - 25000 BESANÇON

## ECONOMIE

## Avec l'ADED, un soutien fort aux créateurs d'activités

**L'Agence pour le développement économique du Doubs mène en permanence une politique d'incitation à l'entreprise.**

INFORMATIONS, orientation, conseils, accompagnement, prêts d'honneur : les personnes souhaitant lancer une activité trouvent à l'Agence pour le développement économique du Doubs de multiples ressources aptes à les aider tout au long du parcours. Une aide directe, accessible à tout moment.

L'ADED mène également une politique d'édition en direction des créateurs, avec la publication de divers fascicules (Guides des aides, de la sous-traitance, du créateur, du reprenneur). Ainsi, le « Guide des aides aux entreprises », qui ne concerne pas seulement les créations, vient d'être réactualisé dans une édition d'octobre 2003 : en 100 pages, une publication exhaustive pour tout savoir des diverses possibilités de financement. C'est aussi par l'intermédiaire de l'ADED que le Conseil général du Doubs propose des



Photo Lionel Georges/Conseil général du Doubs.

prêts d'honneur aux créateurs. Des prêts « économie locale », « jeunes » ou « développement économique » qui ont été accordés, depuis 1988 à près de 2000 créateurs pour un montant total de plus de 31 800 000 euros. Enfin l'ADED est à l'initiative de la campagne « chef d'entreprise, pourquoi pas vous ? », par

laquelle elle se rend à la rencontre du public dans les 35 cantons du Doubs.

Contact : ADED, 7 avenue de la Gare d'eau, 25031 Besançon cedex (03.81.65.10.20 ; e-mail : [aded@doubs.org](mailto:aded@doubs.org)). Un portail dédié aux créateurs est disponible sur le site [http://www.doubs.org/portail\\_cr\\_eadev/index.html](http://www.doubs.org/portail_cr_eadev/index.html)

## EXPÉRIENCE

## Offres de stages rémunérés à l'étranger

**Dans le cadre des programmes Eurodyssée, Leonardo da Vinci et Franche-Comté/Québec, le Conseil régional donne cette opportunité aux jeunes.**

TROIS conditions simples pour pouvoir postuler : avoir moins de 30 ans, résider en Franche-Comté, être demandeur d'emploi. Par ailleurs, une connaissance minimale de la langue du pays d'accueil est exigée. Parmi les nombreux stages rémunérés proposés actuellement :

Avec Eurodyssée : Stage au Portugal (Açores) : date limite de candidature 15 février 2004. Domaines : tourisme, réception en hôtellerie, biologie/biochimie, photographie, vigilance sismique, restauration/conservation du patrimoine, action sociale. Deux départs : du 01/04/04 au 30/08/04 et du 01/07/04 au 30/11/04

Conditions : connaissances en portugais ou espagnol souhaitées ; 1 mois de stage linguistique (portugais) ; 4 mois d'expérience professionnelle ; bourse de 500 euros par mois. Stage en Belgique (Wallonie) : Métiers : pâtissier, ébéniste, administration, biologiste (phytobiologiste), libraire, ingénieur de production, agro-alimentaire, artisan verrier, infographiste, architecte, topographe géo-

mètre... Départs toute l'année. Conditions : placements de 3 ou 5 mois ; bourse de 740 euros par mois.

Stage en Espagne (Catalogne/Barcelone). Domaines : tourisme, hôtellerie, assistante de langue, assistante de direction, administratif, architecte, informatique. Départs toute l'année, sauf août et décembre. Conditions : niveau moyen en espagnol est indispensable ; 1 mois de stage linguistique (espagnol - initiation catalan) ; placements de 3 mois ; bourse de 300 à 600 euros (selon formule choisie) par mois.

Stage en Suisse italienne (Tessin). Domaines : entretien espaces verts communaux, mécanicien auto, cuisinier, serveur, peintre en bâtiment, aide soignant. Dates : départs en mai. Conditions : connaissances de base en italien souhaitées ; 1 mois de stage linguistique d'italien réparti sur la durée du stage ; placements de 4 mois ; bourse de 1000 FS ; hébergement pris en charge par la région d'accueil

Retrouver des offres sur le site [www.eurodyssée.org](http://www.eurodyssée.org) Avec Franche-Comté/Québec

Des candidats avec les profils suivants peuvent postuler : communication (ex : information communication, journalisme), culture (beaux-arts, histoire de l'art), commerce marketing (écoles de commerce, maîtrise), informatique : webmaster. Conditions : Placements de 3 ou 6 mois ; bourse mensuelle de 762,25 euros ; contribution personnelle de 380 euros (participation au coût du billet d'avion et obtention du permis de travail) ; recherche du logement à la charge du stagiaire.

Retrouvez des offres sur le site [www.ofaj.org](http://www.ofaj.org)

Avec Leonardo da Vinci : Candidats dans tous secteurs d'activités (sauf banque et médical) pour l'Italie (à Turin, stages au printemps avec connaissance de base de la langue souhaitée), l'Angleterre et l'Irlande (plusieurs départs en 2004, niveau d'anglais moyen indispensable). Conditions : 1 mois de stage linguistique avant le placement dans la structure d'accueil ; placements de 5 mois ; bourse de 762,25 euros.

Renseignements : CRIJ, 03.81.21.16.07.

## PROPRIÉTAIRES Connaissez-vous le service logement du CRIJ ?

Par l'intermédiaire du service logement du Centre régional d'information jeunesse, il est possible de proposer des logements en location à Besançon et alentours.

Comment devenir adhérent du service logement ? L'adhésion pour l'année 2004 est d'un montant de 16 euros. Il suffit de nous communiquer vos coordonnées (nom, prénom, adresse, téléphone) et les détails du (ou des) logement(s) à louer (type de logement, descriptif, adresse, montant du loyer et des charges, caution et date à partir de laquelle le logement sera disponible). L'adhésion est valable toute l'année et permet de proposer autant d'offres que souhaité, à tout moment.

Comment fonctionne le service ?

Le paiement de la cotisation permet de bénéficier de la diffusion de vos offres de logements dans les locaux du CRIJ, par voie d'affichage, ainsi que sur le site Internet [www.crijfc.com](http://www.crijfc.com). Nous rappelons que vous devez nous informer dès que vos logements ne sont plus disponibles. Sinon vous pouvez renouveler vos offres tous les mois du 15 septembre au 14 juin, et tous les 15 jours du 15 juin au 14 septembre. Le service logement est ouvert du lundi au jeudi de 14 h à 17 h.

Renseignements complémentaires, 03.81.21.16.04.

## HAUTE-SAONE Projet d'insertion autour du cinéma

Après avoir mené le projet Alizée 2001, Olivier Renaud, spécialiste de développement et création de PME/PMI à l'IEN de Vesoul, s'est fait l'intermédiaire pour un autre projet autour de l'insertion professionnelle des jeunes : l'intégration à la création d'un long métrage. Pour Alizée, il avait réussi à impliquer près de 150 jeunes dans un projet de 4 ans qui a abouti à la traversée de zones désertiques au Maroc, en Mauritanie, au Mali et au Niger. Une expérience d'envergure en soi mais qui a aussi abouti à un suivi. Motivés par l'initiative, une trentaine de jeunes ont ensuite intégrés entreprises, stages ou formations.

C'est un peu dans le même esprit qu'Olivier Renaud a répondu à une demande du cinéaste Alain Baptizet, qui

souhaitait faire participer à son prochain moyen métrage des jeunes en difficulté. Le tournage de « La Légende des 1000 étangs » a débuté en novembre dans la région des Vosges saônoises. Il inclut 20 stagiaires de 18 à 40 ans en difficulté d'insertion, qui travaillent sur divers ateliers autour du film : décors, costumes, logistique, maquillage. « Nous avons trouvé que cela pouvait être une bonne idée d'insérer des personnes en difficulté d'insertion professionnelle et sociale dans un tel projet ; cela peut leur rendre l'envie de travailler, d'être en groupe, de se remettre au travail en douceur. C'est un projet qui paraît ludique mais qui demande aussi rigueur et exigence ». D'autant que le tournage doit durer 8 mois.

## En bref

● **JEU DE NOEL - l'Agence pour le développement économique du Doubs** organise jusqu'au 12 janvier une animation interactive spéciale Noël sur son site Internet ([www.doubs.org](http://www.doubs.org)). En répondant à 12 questions portant sur le Doubs (patrimoine et histoire), les internautes peuvent tester leurs connaissances gratuitement et gagner des lots (un gagnant toutes les 25 bonnes réponses). Un cadeau supplémentaire est accordé à ceux qui envoient un formulaire à leurs amis pour leur faire découvrir le jeu.

● **DOMINIQUE WOLTON - le sociologue** spécialiste des médias, directeur de recherche au CNRS et directeur de la revue « Hermès » est annoncé à Besançon (fac des lettres, amph Donzelot) le 20 janvier. Sa conférence « quels médias pour quelle société ? » livre sa réflexion sur la manière dont la société intègre - et à quel prix - les nouveaux médias et leurs rapports à l'info.

ZOU !! DEBOUT...  
C'EST UN JOUR...  
... COMME LES AUTRES...



**En bref**

● **PERMANENCE JURIDIQUE** - la permanence juridique du CRIJ (27 rue de la République à Besançon) poursuit sa mission en 2004, informer sur tous les problèmes juridiques les jeunes et les adultes pour un problème lié à un jeune. Les prochaines permanences (accessibles sans rendez-vous) se tiennent le 9 janvier, le 6 février, le 5 mars, le 2 avril, le 7 mai et le 4 juin. Elles ont lieu de 13 h 30 à 17 h et sont tenues par des avocats du barreau de Besançon. Renseignements, 03.81.21.16.16.

● **HANDICAPÉS** - l'UFCV (union française des centres de vacances) a décidé de se mobiliser pour l'amélioration des vacances et loisirs des personnes handicapées, en lançant une bourse aux idées. Elle s'adresse à toute personne ou organisme qui souhaite améliorer l'accès aux vacances et loisirs des handicapés. Les candidats doivent proposer et développer une ou plusieurs idées dans un projet complet envoyé avant le 31 mars. L'UFCV lance chaque année une bourse semblable sur un thème différent. En 2002, 12 projets pour l'engagement solidaire des jeunes avaient été primés. Renseignements complémentaires sur le site [www.ufcv.asso.fr](http://www.ufcv.asso.fr) ou en appelant l'UFCV de Franche-Comté, 03.81.87.48.10.

**WEB**

# www.ado.justice.gouv.fr : tout savoir de la justice

**Un site à l'attention des adolescents, mais utile à tous pour comprendre l'appareil judiciaire français.**

LE MINISTRE DE LA JUSTICE a mis en ligne un site très pratique à l'attention des jeunes qui veulent en savoir plus sur la justice : à quoi elle sert, comment ça marche, qui fait quoi, la justice des mineurs et quelques questions/réponses. L'ensemble est organisé de façon très didactique et vraiment complète. Par exemple, l'entrée «et les mineurs ?» est elle-même organisée en 4 grands thèmes : «pour qui ? pourquoi ?» précise la définition de mineur, les grands principes qui régissent leur justice, explique la protection des jeunes en danger et la loi concernant la délinquance des mineurs. «Comment ?» décrit les grandes étapes

d'une procédure judiciaire et ce qui se passe après le jugement. Les «principales mesures» concernant les mineurs sont ensuite récapitulées et décrites : le suivi éducatif, les mesures de contrôle, les mesures de réparation, les mesures de placement. Enfin le dernier chapitre s'appelle «détention» et revient sur l'emprisonnement des mineurs et la détention provisoire. Chaque entrée est organisée de cette façon mais il est également possible de faire une recherche thématique ou lexicale. Une rubrique en savoir plus complète l'ensemble en renvoyant sur des sites consacrés à la réforme de la justice des mineurs, au droit de la famille, à l'Unicef ou



à «conseils aux familles». Réalisé à l'attention des jeunes, le site est aussi très utile aux adultes, notamment à ceux pour qui les arcanes de la justice en France apparaissent opaques. La rubrique «qui fait quoi ?» permet par exemple de connaître le rôle des magistrats (juges et procureurs), des citoyens (jurés, prud'hommes, juges consulaires, assesseurs, médiateurs, visiteurs de prison), des greffiers, des auxiliaires (avocats, avoués, conciliateurs, huissiers, experts, assistants), des surveillants et des éducateurs. Dans «comment ça marche ?», la rubrique «qui juge quoi ?» répond à une demande fréquente à savoir la distinction entre les différentes juridictions administratives. Bref, une synthèse très pratique de l'organisation judiciaire en France.

## Un salaire, un métier, une formation

CPD7127vM19

### URGENT

**DES ENTREPRISES RECRUTENT DES JEUNES POUR FORMATIONS EN ALTERNANCE (APPRENTISSAGE OU QUALIFICATION), NIVEAU BAC OU BAC + 2 !**

SUR DIJON	SUR JURA	SUR HAUTE-SAONE
<p><b>9 entreprises secteur informatique recrutent pour former</b></p> <ul style="list-style-type: none"> <li>● 3 BTS informatique de gestion (en apprentissage)</li> <li>● 6 technico-commercial en informatique (contrat de qualification)</li> </ul>	<p><b>1 entreprise secteur informatique recrute pour former</b></p> <ul style="list-style-type: none"> <li>● 1 BTS informatique de gestion (en apprentissage)</li> </ul> <p><b>2 entreprises secteur « connectique » et « sécurité » recrutent pour former</b></p> <ul style="list-style-type: none"> <li>● 2 BTS technico-commercial, option génie électrique et mécanique (en apprentissage)</li> </ul> <p><b>2 entreprises secteur distribution recrutent pour former</b></p> <ul style="list-style-type: none"> <li>● BTS actions commerciales (en apprentissage)</li> </ul>	<p><b>1 cabinet comptable + 1 entreprise secteur agricole recrutent pour former</b></p> <ul style="list-style-type: none"> <li>● 2 comptables : diplôme d'études comptables et financières (en apprentissage)</li> </ul>



**CONTACTEZ RAPIDEMENT LE CENTRE DE FORMATION**

**27, rue Pasteur à DOLE**

Pour tout renseignement complémentaire, appelez le

**03 84 79 75 00**



## NOUVELLES TECHNOLOGIES

# Le spam, une menace sérieuse pour internet le retour à l'emploi

**La réception de ces courriers indésirables sur les boîtes e-mail a quadruplé entre le premier et le second semestre 2003.**

**L**E SPAM ou courrier indésirable est devenu un véritable fléau informatique. Il est particulièrement gênant pour les utilisateurs de messagerie électronique. Aujourd'hui c'est une menace pour les entreprises puisqu'il entraîne une baisse de la productivité de celles-ci. En effet une étude réalisée en novembre 2003 estime que 2 messages sur 3 sont des spam. La grande différence entre le prospectus que l'on reçoit à la maison et le spam, c'est le coût qu'il représente pour l'utilisateur d'internet, avec le temps de connexion pour rapatrier et trier les messages publicitaires non sollicités. D'autant plus qu'une grande partie de ces messages sont en anglais et n'apportent aucune information commerciale. Il y a même des spam dangereux puisqu'ils sont porteurs de virus informatique en pièce jointe. Ces spam virus n'hésitent pas à usurper l'identité d'entreprises connues dans le monde informatique.



Les 3 principales formes de spam :

- le mail de publicité : c'est l'équivalent des prospectus. Ils sont envoyés selon le profil des utilisateurs qui se sont

- un jour inscrits à des services ou des concours. Vous pouvez en principe demander la désinscription à la liste de diffusion. Ainsi vous ne recevrez plus de messages non désirés.

- le «pourriel» : c'est un néologisme imagé construit à partir de poubelle et de courrier. Le pourriel est très envahissant. Il s'agit souvent de propositions en anglais, plus ou moins licites. Nous ne sommes pas à l'abri d'arnaques. Il vaut mieux ne pas répondre aux diverses sollicitations sous peine de «valider» votre adresse. A noter que les pourriels ont rarement des expéditeurs identifiés.

- le spam dangereux : il porte d'un virus informatique. Le spam peut donc être une arme. Une attaque massive peut bloquer un site internet ou un serveur de messagerie. Un seul envoi peut concerner des millions de destinataires. C'est

aussi un moyen d'entacher l'image de marque de grandes entreprises. Ce type de pourriels se multiplie. D'où la nécessité de se prémunir à l'aide d'un antivirus performant. Pour les internautes qui désirent bénéficier de logiciels gratuits ou libres, il est conseillé de se connecter sur [www.framasoft.net](http://www.framasoft.net) qui regroupe plus de 1500 logiciels libres ou gratuits.

## Le spam est évidemment illégal

L'adresse électronique est une donnée personnelle. Le possesseur est donc protégé par la loi «Informatique et liberté» du 6 janvier 1978, des directives européennes de 1995 et 1997. Depuis août 2001 les expéditeurs de mails promotionnels doivent être clairement identifiés. L'expéditeur a l'obligation

d'arrêter tout envoi sur simple demande du destinataire. Une loi sur l'Economie numérique devrait prochainement être votée, avec l'objectif de renforcer le cadre juridique actuel. Pour disposer d'informations actualisées nous vous invitons à vous connecter sur le site officielle de la commission nationale informatique et libertés (CNIL) : [www.cnil.fr](http://www.cnil.fr)

## Après le fax et internet, le spam se propage sur les téléphones portables

Souvenez-vous du SMS de l'an passé qui disait «une personne qui vous aime cherche à vous joindre». Ce message incitait tous les abonnés à appeler un numéro surtaxé pour satisfaire leur curiosité. Les opérateurs de téléphonie mobile ont dû rapidement réagir pour ce système de «spamming» SMS soit rapidement étouffé. Le faible nombre d'opérateurs en France a permis de créer une «liste orange» composée de personnes ne désirant pas recevoir de messages publicitaires.

**Les sites utiles**  
[www.cnil.fr](http://www.cnil.fr) : informations juridiques et conseils.  
[www.halte-spam.com](http://www.halte-spam.com) : conseil pour stopper les spam.  
[www.spam.com](http://www.spam.com) : site officiel de spam.  
[www.arobase.org](http://www.arobase.org) : informations sur les messages électroniques.  
[www.caspan.org](http://www.caspan.org) : collectif anti-spam et informations.  
[www.framasoft.net](http://www.framasoft.net) : annuaire de 1500 logiciels libres ou gratuits.  
 Retrouver cet article sur [www.crijfc](http://www.crijfc).

## Comment se protéger ou se débarrasser efficacement des spam

- Ne jamais répondre aux messages dont vous ne connaissez pas l'expéditeur.
- Privilégier un fournisseur d'accès qui filtre les messages qui vous sont destinés.
- Etre attentif lors d'inscription aux listes de diffusion.
- Eviter de communiquer par Webmail. C'est l'ouverture d'une fenêtre avec contact sur un site internet.
- Toutefois si vous connaissez bien le site vous pouvez envoyer un message depuis celui-ci.
- Installer sur son ordinateur un antivirus régulièrement mis à jour. L'achat d'un logiciel anti-spam permettra de filtrer efficacement les messages reçus.
- Si malgré ces précautions vous êtes toujours victimes de «spammers» n'hésitez à alerter les entités compétentes comme la CNIL.



MUTUELLE  
25-165  
FONDÉE  
LE  
17 DÉCEMBRE  
1944

CONDITIONS  
TARIFAIRES  
"spécial jeune"  
de moins de 26 ans

MUTUALITÉ  
FRANÇAISE

## MUTUELLE IRPUN COMPLÉMENT MALADIE

Hospitalisations médicales et chirurgicales  
Participation aux frais d'obsèques  
Adhésion individuelle ou collective

Mutuelle régie par le Code de la mutualité

2, cité des Prés-de-Vaux - 25000 BESANÇON  
03.81.61.09.21 - Fax 03.81.61.33.60

Adresse Internet : [www-mutuelle-irpun.com](http://www-mutuelle-irpun.com)

## En bref

● **MISSION LOCALE ESPACE JEUNES** - le 17 décembre, la Mission locale de Besançon ouvre ses portes de 9 h à 18 h à l'occasion du lancement du cyberspace emploi-formation. Elle donne l'occasion au public de découvrir ses nouveaux locaux, de rencontrer le personnel et se renseigner sur l'accès à ce nouveau service, «Internet et multimédia sur l'emploi et la formation». Mission locale Espace jeunes, 5 rue de la Cassotte, 25000 Besançon (03.81.85.85.90).

**APPRENTISSAGE - 450 diplômés** du CFA Hilaire de Chardonnet à Besançon ont participé à la cérémonie de remise des diplômes le 1er décembre dernier à Micropolis. Le CFA Hilaire de Chardonnet annonce un taux de réussite aux examens de 78 %. Plus grand établissement d'apprentis de la région, il forme aux métiers de l'alimentation, de l'hôtellerie, de la réparation automobile, du commerce et des services. L'occasion de rappeler qu'en Franche-Comté, les effectifs d'apprentis en hausse comptent cette année près de 8800 jeunes. Et que le Conseil régional consacre 20 % de son budget à la formation professionnelle (prioritairement destinée aux demandeurs d'emploi) et à l'apprentissage. CFA Hilaire de Chardonnet, 3 chemin de la Malcombe, 25000 Besançon (03.81.41.29.70).

## ECONOMIE

## Soutien à la création d'emplois et à la formation en Franche-Comté

**L'article concernant le CREF paru le mois dernier, comportait des erreurs et imprécisions qu'il convient de rétablir.**

**R**APPELONS que le Contrat régional emploi formation est un dispositif qui a pour objectif de favoriser le développement des entreprises franc-comtoises en soutenant la création d'emplois durables, de faciliter l'accès au travail des Francs-Comtois, notamment les plus en difficulté, d'apporter une réponse rapide et efficace aux problèmes de recrutement de main d'oeuvre qualifiée des entreprises. Le CREF a touché à ce jour environ 5000 emplois dans la région. Le CREF s'est adapté à la situation économique de la région qui s'est dégradée ces deux dernières années. Afin de s'adapter à l'évolution de la situation économique, le CREF a été modifié en juin dernier. L'aide accordée aux entreprises pour la création d'emplois est passée de 2400 à 4000 euros et pour le recrute-

ment de personnes prioritaires de 2400 à 3000 euros par poste. Le CREF peut au total apporter aux entreprises trois types d'aides, de façon indépendante ou cumulée : 4000 euros pour une création d'emploi sur la base d'un temps plein en CDI à condition que ce recrutement corresponde à un accroissement du nombre de salariés en CDI par rapport à la situation de l'entreprise un an auparavant ; 3000 euros supplémentaires lorsque la création d'emploi concerne une personne prioritaire et 2400 euros pour la formation d'une personne nouvellement recrutée. Pour ce volet, la précision à apporter est que la formation doit impérativement être assurée par un organisme distinct de l'employeur. Ce dispositif est bien accessible aux entreprises d'insertion, en complément d'un



financement d'Etat, mais depuis 3 ans et non depuis cette année.

Il faut aussi préciser que l'aide à la création de groupements d'employeurs agricoles et l'aide aux services de rempla-

cement dans l'agriculture ont été intégrés au dispositif CREF. Enfin, en 3 ans, c'est 11 millions d'euros et non 30 qui ont été consacrés à répondre aux objectifs du Contrat régional emploi formation.

**Pour bénéficier d'un CREF, l'entreprise doit déposer sa demande, de préférence avant embauche, au Conseil régional ou auprès des agences locales pour l'emploi, des espaces jeunes, des organisations patronales et professionnelles, des chambres consulaires. Toute demande d'aide parvenue au Conseil régional dans le mois qui suit l'embauche, ou de façon exceptionnelle et dérogatoire dans le trimestre qui suit l'embauche, peut également être examinée.**

CF07124N.M1913



1500 emplois en métropole proposés chaque année aux bacheliers...

## Devenez technicien au sol dans l'Armée de l'air !



En perpétuelle évolution technologique et humaine, l'Armée de l'air est composée d'un personnel hautement qualifié. Afin de renouveler ces compétences, les filles et garçons, âgés de moins de 23 ans, titulaires d'un bac général ou technologique peuvent, dès maintenant, se porter candidats à des tests d'aptitude et de connaissances scolaires. Parmi eux, plus de 1500 bénéficieront, en 2004, d'un enseignement gratuit, dans l'une des écoles de "Sous-officiers spécialistes" de l'Armée de l'air. A la suite d'un trimestre consacré à la formation militaire, ils suivront une formation professionnelle dans l'un des 35 métiers proposés. A l'issue de ces 2 stages rémunérés, les jeunes sous-officiers seront affectés sur une base aérienne de l'hexagone, pour exercer la spécialité qu'ils ont choisie.

Personnels administratifs, électroniciens, contrôleurs aériens, pompiers, mécaniciens auto, cuisiniers, commandos, ou bien encore techniciens du renseignement, ils participeront aux diverses missions de l'Armée de l'air.



Pour obtenir un dossier de candidature, contactez le

**N° AZUR : 0810 715 715** (prix d'un appel local)

**Bureau Armée de l'air Information de Franche-Comté**  
64, rue Bersot - 25000 BESANÇON

## BIBLIOTHEQUE

# Un outil flambant neuf pour les étudiants de médecine-pharmacie

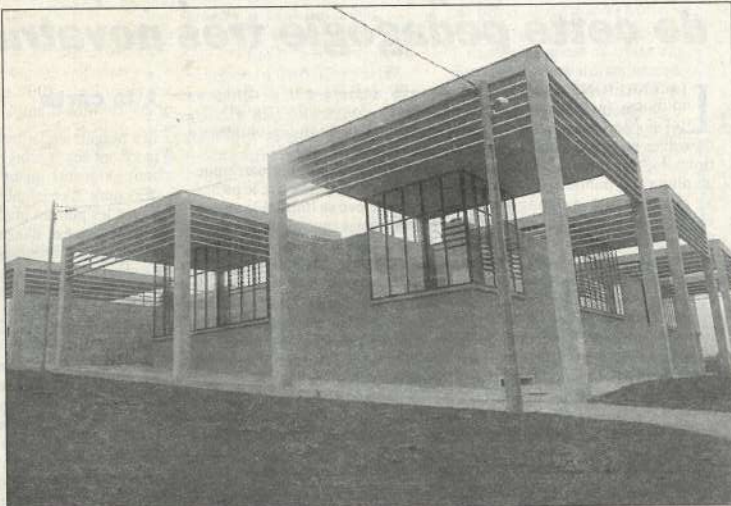
**La bibliothèque universitaire a ouvert en septembre dernier à Besançon. A proximité de l'hôpital Jean Minjot et de la nouvelle fac de médecine, elle fait partie de l'ensemble dévolu au domaine médical dans la ZAC des hauts du Chazal.**

DEPUIS cette rentrée, les étudiants de la fac de médecine-pharmacie de Besançon ont - enfin - une bibliothèque digne de ce nom. Ceux de 2<sup>e</sup> et 3<sup>e</sup> cycle, du moins, les premières années vivant encore les affres de leurs prédécesseurs en la matière, avec la petite bibliothèque «Gaudard» du centre-ville. 6 à 7000 volumes y demeurent jusqu'à ce que les premiers cycles rejoignent leurs condisciples du côté de Châteaufarine, à l'horizon 2008.

L'outil de travail de 2800 m<sup>2</sup> livré par la Région - maître d'ouvrage du bâtiment - à l'Etat au mois de septembre est réellement adéquat, agréable à fréquenter. Spacieux, lumineux, confortable. Agencé autour de deux grandes salles principales où la lumière naturelle entre à flots. «Le projet de Christian Schouvey, architecte de Dole, a été retenu en particulier pour la simplicité de fonctionnement explique François Calais, le conservateur. Pour un bibliothécaire, plus on multiplie les petites salles, les petits endroits et plus c'est difficile à gérer et

à surveiller. L'idée de faire ces deux grandes salles était séduisante. L'architecte a su insister sur la qualité de l'espace et il a répondu au plus près à ce qu'on souhaitait : créer un endroit où l'on se sent bien, où l'ambiance conférée par l'environnement est accueillante. En tant que professionnels, sur les plans esthétiques et fonctionnels, nous sommes ravis. Notamment par rapport à ce que l'on vivait avant : pour aller chercher les bouquins par exemple, c'était le Moyen Age !».

Les étudiants pourront difficilement dire le contraire. Surtout ceux qui ont connu l'époque où une partie du fonds se trouvait à la fac de lettres. Cette fois livres, périodiques en libre accès et fonds ancien sont réunis en un seul lieu. Mille cinq cents m<sup>2</sup> sont ouverts au public, à proximité de la nouvelle fac de médecine et de l'hôpital Jean Minjot, ensemble qui sera complété par la construction d'un restaurant universitaire. Trois cents places assises. Trente-cinq ordinateurs disponibles, avec accès libre à Internet. Autour des deux salles,



quelques cabines isolées et box individuels permettent à ceux qui le souhaitent de trouver des espaces pour étudier et se concentrer à l'écart. L'ensemble du mobilier, étagères, fauteuils,

tables, ordinateurs a été conçus dans une agréable cohérence esthétique. Un espace exposition à l'entrée et une salle de cours moderne complètent le dispositif offert au public.

*Pour l'instant ouverte l'après-midi, la bibliothèque de la faculté de médecine-pharmacie ouvrira de 9 h à 18 h 30 (17 h le vendredi) à partir du mois de janvier.*

## ETUDIANTS

## Des constructions pour l'enseignement supérieur

**La Maison des étudiants de la Bouloie doit ouvrir au début de l'année 2005.**

LIVRÉE pour la rentrée universitaire de cette année, la bibliothèque de la faculté de médecine-pharmacie a coûté 5,9 millions d'euros, dont 150 000 euros de valorisation du terrain apporté par la Ville de Besançon. Le reste était réparti entre le Conseil régional (1,52 millions d'euros), le Conseil général du Doubs (2,18 millions d'euros) et l'Etat (2,05 millions d'euros). Mais c'est la Région qui était maître d'ouvrage pour ce bâtiment. Les constructions dans l'enseignement supérieur ne s'inscrivent pas dans l'exercice d'une compétence propre, mais d'une volonté de la Région de Franche-Comté, qui entend

participer de la sorte à l'effort qu'elle juge nécessaire en faveur des étudiants et de l'attractivité de la Franche-Comté. Et ce par l'intermédiaire du contrat de plan Etat-Région.

D'autres constructions concernant l'enseignement supérieur sont actuellement en cours sous la maîtrise d'ouvrage de la Région :  
- la Maison des étudiants et de la formation sur la campus de la Bouloie à Besançon qui doit être livrée fin 2004 pour une ouverture début 2005.

- 2 bâtiments pour des salles de travaux dirigés, toujours à la Bouloie : l'une de 500 m<sup>2</sup> à côté de l'UFR STAPS prévue pour avril 2004 et une autre annon-

cée pour le printemps 2005.

- une maîtrise d'ouvrage au profit de l'Université de technologie de Belfort-Montbéliard : il s'agit de la réhabilitation du château de Sévenans situé dans l'ensemble du parc universitaire de technologie de Sévenans (superficie concernée par les travaux : 1068 m<sup>2</sup>). Il servira d'appui à une relation étroite entre les milieux économiques locaux et universitaires, d'interface entre l'UTBM et les entreprises. Livraison prévue à l'été 2004.

Il faut également signaler que la Région participe au cofinancement d'autres ouvrages dont la maîtrise est assurée par l'Etat ou les autres collectivités territoriales.

## En bref

● **SPORT** - les bâtiments d'enseignement du centre de formation aux métiers du football et un terrain synthétique couvert ont été inaugurés le 8 décembre au centre de formation du Football club de Sochaux-Montbéliard, à Seloncourt. Voilà qui complète l'outil de formation à la disposition des jeunes du centre dirigé par Jean-Luc Ruty.

● **ENTREPRISE ARTISANALE** - depuis 1991, le Conseil régional de Franche-Comté mène une politique de soutien à l'artisanat, définie par le contrat de plan Etat-Région, en s'appuyant sur les compétences de la chambre régionale de métiers. Ce soutien s'exerce dans le cadre de la transmission et la reprise d'entreprises. Un sujet pré-occupant sur la plan économique : en France, 15000 entreprises artisanales viables cessent d'exister chaque année faute de repreneur. La Franche-Comté compte 16000 entreprises et d'ici 10 ans, une sur quatre sera à céder. Pour inciter à la reprise, le Conseil régional a mis en

place un programme d'accompagnement (par les chambres de métiers), de formation et d'aides directes. Chaque chambre départementale de métiers propose accueil, conseil et accompagnement personnalisés gratuits au cédant et au repreneur. Les chambres publient également des offres de vente et des annonces de repreneurs, organisent des ateliers de transmission/reprise dans les principales villes franc-comtoises (renseignements : Doubs, 03.81.21.35.23 ; Jura, 03.84.35.87.25 ; Haute-Saône, 03.84.75.31.24 ; Territoire de Belfort, 03.84.57.30.40). Le programme de formation à la reprise d'entreprises (Proforea) est un stage de 12 mois maximum financé par le Conseil régional. Quant à l'aide financière, il s'agit d'avances remboursables sans intérêt, comprises entre 1600 et 16000 euros. Par cette politique, en 9 ans, 1284 transmissions ont été accompagnées, ce qui représente 2914 emplois sauvegardés ou créés. Source : Régionales.

## DÉVELOPPEMENT

# On peut tout apprendre

**La diversité des outils de travail a encore augmenté les possibilités de cette pédagogie très novatrice.**

L'ENSEIGNEMENT à distance, initialement destiné aux personnes « empêchées de suivre un enseignement traditionnel », concerne actuellement un plus vaste public. Se former tout au long de la vie professionnelle est devenu une nécessité et l'enseignement à distance est un moyen adapté pour mener de front vie professionnelle et apprentissage. Avec le développement de l'internet, les modes d'enseignement se transforment. L'« e-learning » ou enseignement ouvert à dis-

tance assisté par ordinateur mêlant cours sur site et formation à distance, concerne tous les publics.

L'image des cours par correspondance où l'échange entre le professeur et l'élève se limite à la correction de copies envoyées par courrier est révolue. Cédéroms, visioconférences, canal satellite, internet... trouvent leur place avec de plus en plus de pertinence. Du téléchargement de cours à la simulation de travaux pratiques sur ordinateur, la palette des possibilités offertes par l'enseignement en ligne est de plus en plus importante.

### A la carte

Les usagers de la formation à distance ont des besoins bien précis et sont exigeants quant à la qualité des cours. L'enseignement s'ouvre à tous les publics quels que soient l'âge, le niveau d'instruction et la catégorie socioprofessionnelle.

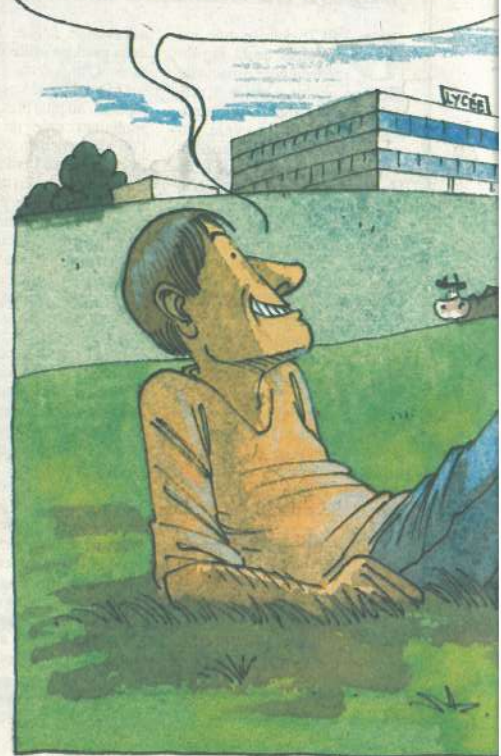
Le choix d'un organisme adapté aux objectifs et aux difficultés rencontrées par la personne reste néanmoins délicat. Certains outils, tel le cédérom, favorisent l'auto-formation, d'autres au contraire demandent un accompagnement par un professeur. D'où l'organisation de sessions de regroupement destinées à permettre une rencontre entre enseignants et élèves. Les grands organismes de formation tels que le CNED (Centre national d'enseignement à distance) ont conduit de nombreuses expériences pour mieux cerner les besoins des usagers.

Avant de s'engager dans une formation, il est nécessaire d'examiner les programmes, évaluer la charge de travail, le temps dont on dispose, de choisir les méthodes pédagogiques les mieux adaptées à ses besoins et enfin de comparer les coûts.

### Face à la solitude

Supports pédagogiques sophistiqués ou pas, la principale difficulté de l'enseignement à distance est de recréer artificiellement la stimulation créée par les échanges d'un cours traditionnel. Cette stimulation est une des clés de l'apprentissage. Travailler seul, sans émulation et sans contrainte, est très difficile. Il n'est pas évident en

MAIS, JE PRATIQUÉ L'ENSEIGNEMENT À DISTANCE, VOUS VOYEZ BIEN...



effet de savoir évaluer ses connaissances ou de ne pas surestimer ses capacités. Pour aider les candidats, de nombreux établissements envoient des questionnaires d'évaluation aux personnes qui sollicitent une inscription.

Ensuite, il faut établir un calendrier et s'y tenir, se motiver tous les jours pour se mettre au travail, envoyer les devoirs, lire les corrigés. Ne pas se contenter de parcourir les cours

constitue un exercice de longue haleine, d'autant que les exigences de la vie quotidienne concourent de s'imposer : famille, transport, travail...

Toutes ces contraintes conduisent beaucoup de candidats à abandonner en cours de route. A peine candidat sur trois va jusqu'au bout de sa formation. Certains étendent les préparations aux examens plusieurs années.

### Les campus numériques

Le concept de « campus numérique » est appuyé par le ministère de la Jeunesse, de l'Éducation nationale et de la Recherche. Les campus numériques ne sont pas de nouveaux établissements, mais des dispositifs de formation qui combinent les ressources du multimédia à un encadrement humain et administratif plus traditionnel.

La constitution d'une offre publique de formation à distance en ligne passe par donner une impulsion à la création de ces campus. Le ministère engage des actions d'appui : formation à la gestion de projets, évaluation des campus numériques, démarche qualité et catalogue des formations en ligne.

Au printemps 2003 ils étaient 64, impliquant la quasi-totalité des universités. Ces campus se veulent « innovants, ouverts et à distance ». Par le biais de ces campus, l'ambition des universités est d'optimiser les parcours et les temps de formation des élèves et des étudiants, de développer la formation continue et de permettre un meilleur équilibre territorial en matière de formation. Ces campus doivent également favoriser le croisement des compétences respectives des universités et faciliter l'ouverture à l'international. Les campus couvrent les champs disciplinaires suivants : sciences et techniques, médecine et santé, ingénierie éducative et science de l'information et de la communication, économie et gestion, sciences juridiques, sciences humaines et sociales. Quelques cursus sont complets, mais il s'agit souvent seulement de modules. Pour tout savoir sur les formations et diplômes proposés par les campus numériques, consulter le site : [www.educnet.education.fr](http://www.educnet.education.fr)

CF071190.mfr

# FCF

**RENTÉE 2003 !  
ENCORE DES POSTES  
À POURVOIR POUR :**

**Bac + 3 de spécialisation**

• conseiller patrimonial • négociateur immobilier

**FORMATION  
EN ALTERNANCE  
à Palente**

**BTS métiers**

• immobilier • assurance  
• assistant(e) de direction • informatique

  
franche-comte-formation.fr

Besançon - Vesoul - Champagnole - Héricourt

Contact : 03 81 40 30 44  
4K chemin de Palente - 25000 Besançon

# re à distance



Dessin, Christian Maucler.

## INTERNET

### Des sites utiles pour en savoir plus

**Quelques adresses web pour trouver des infos plus précises sur divers thèmes de l'enseignement à distance.**

**www.formasup.education.fr**  
Enseignement supérieur en ligne, rubrique actualité, sélection de liens et catalogue formation ouverte et à distance.

**www.fffod.org**  
Forum français pour la formation ouverte et à distance, dresse un état des lieux de la formation et propose des perspectives de développement.

**www.educnet.education.fr**  
Educnet est une bonne source d'information sur l'enseigne-

ment à distance, l'actualité des nouvelles technologies et les liens vers les campus numériques des universités.

**http://telesup.univ-mrs.fr**  
Un site qui regroupe les 29 universités ayant un centre de télé-enseignement.

**www.aupelf-uref.org**  
Site de l'association des universités partiellement ou totalement de langue française.

**www.edufrance.fr**  
Accueil des étudiants étrangers

et promotion dans le monde du potentiel de formation de la France.

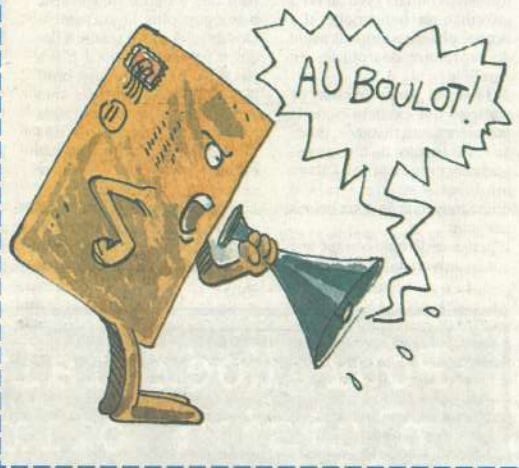
**www.univ-enligne.prd.fr**  
Des universités, à dominante scientifique en général, mettent à disposition des étudiants des aides pédagogiques diverses et notamment des ressources multimédias.

**www.elearningeuropa.info**  
Toute l'activité du e-learning en Europe.

### TYPLOGIE Préparer un diplôme ou s'enrichir personnellement

L'enseignement à distance est celui qui ne comporte pas la présence d'un professeur. Il permet de suivre une formation initiale ou continue, mais aussi de valoriser des compétences, d'enrichir sa culture personnelle et de préparer un diplôme. Il s'adresse d'abord à un public «empêché» : élèves ne pouvant fréquenter un établissement, étudiants étrangers, personnes incarcérées, salariés, personnes âgées.... La formation ouverte et à distance (FOAD) est un type de formation individualisée, accessible par les nouveaux moyens de communication, associant moyens traditionnels (cours par correspondance, cassettes) aux nou-

velles technologies (vidéoconférence, classes virtuelles, internet,...). Les formations universitaires à distance ne dispensent pas des exigences habituelles : elles sont soumises à la présentation des titres exigés pour le diplôme, à une sélection éventuelle, à une inscription universitaire et au versement d'une participation aux frais de cours, de supports et de corrections. Les principaux organismes d'enseignement à distance sont les services universitaires ad hoc, le Centre national d'enseignement à distance, le Conservatoire national des arts et métiers et divers organismes privés.



## En bref

● **DÉFINITIONS** - le e-learning désigne tout dispositif de formation utilisant internet comme canal de diffusion. Il peut prendre diverses formes, de l'autoformation tutorée à la classe virtuelle synchrone, mais concerne l'acte pédagogique. La e-formation désigne tout système de formation reposant sur l'usage des technologies issues d'internet. Il concerne le processus de formation dans son ensemble.

● **SITUATION** - en France, le e-learning n'est encore pas très développé dans le domaine de la formation continue. Selon une étude réalisée par Arthur andersen en 2000, 92 % des entreprises utilisaient la solution formation en salle. 88 % d'entre elles n'utilisent pas internet dans ces formations et 78 % n'ont pas recours à leur intranet.

● **PROGRAMME** - l'Union européenne vient d'adopter le programme eLearning 2004-2006. 44 millions d'euros vont être consacrés à la promotion du jumelage entre écoles, au développement de campus virtuel et de l'alphabétisation numérique. Il devrait permettre à 30 000 établissements scolaires européens de se jumeler par le biais d'internet au cours des 3 prochaines années.

● **CLASSE VIRTUELLE** - elle désigne soit le groupe d'individus inscrit à un cursus de formation à distance et amenés à interagir entre eux ou avec leur formateur ; soit un dispositif de formation à distance répliquant dans le virtuel le concept de classe.

● **SITE** - sur [www.elearningagency.com](http://www.elearningagency.com), on trouvera toutes les principales définitions concernant l'enseignement par la voie des nouvelles technologies, ainsi qu'une bibliographie essentielle.

## EXEMPLE

# «Avec l'enseignement à distance, pas de contrainte d'emploi du temps»

**Après un DU en cours classique, il suit une maîtrise par téléenseignement.**

**P**OUR LIONEL HENRY, l'enseignement à distance est une aubaine. Il lui a permis, alors qu'il était salarié, de s'inscrire cette année en maîtrise d'informatique. Juste après avoir suivi le Diplôme universitaire informatique de l'Université de Franche-Comté grâce à un congé individuel de formation, il montre que les parcours de formation continue sont accessibles. Sorti de la formation initiale avec un BTS informatique industrielle, il a occupé plusieurs emplois avant de reprendre des études en parallèle.

A 33 ans, il profite de cours de maîtrise qui existent pour la première fois à distance, grâce au CTU (centre de télé-enseignement universitaire). Quatre modules à suivre à raison d'une moyenne de deux heures par jour.

L'année se déroule comme une année universitaire classique :

inscription en septembre après sélection, modules d'un semestre fournis par internet avec un programme de révisions hebdomadaires. Pour l'étudiant, c'est évidemment la nécessité de s'astreindre soi-même à le suivre. «Pour moi ce n'est pas un problème indique Lionel Henry. Ce que je fais me passionne donc je n'ai pas de souci de motivation. Et s'il m'arrive de ne rien faire pendant une semaine, je travaille beaucoup plus la suivante». Des devoirs sont à rendre à des dates précises, mais il n'y a pas d'exercice en temps limité. Les notes de corrigés sont indicatives, elles ne comptent pas pour l'obtention des modules. Par rapport à un enseignement universitaire classique, ne demeurent par obligation que les partiels – un à la fin de chaque semestre –. Enfin, le coût est évidemment plus élevé qu'en fac classique



car à l'inscription s'ajoutent les frais du téléenseignement. «Ce qui me plaît, c'est de ne pas être dans l'ambiance un peu particulière de la fac. Même si les deux systèmes ont leurs avantages et leurs inconvénients. Avec un prof, la moindre question, on la pose. Avec l'enseignement à

distance, on est obligé d'y répondre par soi-même, en cherchant et ce n'est pas plus mal. Même si j'ai l'impression que l'apprentissage vient plus vite en «présentiel», quelqu'un qui bosse à moyen de s'autoformer sans problème. Avec l'avantage de ne pas connaître de contraintes

d'emploi du temps : on bosse quand on veut, où on veut, partir sans préjudice».

Il pense cependant, après 3 mois de pratique, que l'idéal serait un mixte. «De l'enseignement à distance avec une ou deux heures par semaine de cours réels, ce serait parfait».

S.P.

Pour Noël faites plaisir! offrez des chouettes fringues

des chèques disponibles en différentes tailles pour ne pas se tromper

CROIX/BBDO



à Valentin face  
à Carrefour  
03.81.21.32.36

# Soldes

à partir du 7 janvier

ESPRIT CIMARRON LULU CASTAGNETTE QUICKSILVER  
LOIS COM 8 PEPE JEAN'S FIRETRAP VANS CONVERSE ...

# TANKA

Clothes

## ETUDIANTS

## Les centres de téléenseignement universitaires

**Les CTEU ou CTU permettent à environ 35000 personnes de suivre des études.**

ILS PERMETTENT à environ 35 000 étudiants de suivre des études universitaires générales et de préparer, intégralement ou partiellement, les diplômes de 1er, 2e ou 3e cycle. Ils proposent également des remises à niveau dans différentes disciplines ainsi qu'une préparation au diplôme d'accès à l'enseignement universitaire (DAEU). Cet enseignement est réservé aux personnes qui, pour des raisons diverses (activité professionnelle, éloignement, raisons médicales...) ne peuvent suivre les cours sur place, aux étudiants résidant à l'étranger, aux mères de familles et aux étudiants faisant, à titre principal, leurs études dans une autre université. Les personnes doivent remplir les conditions normales d'accès à l'université. L'enseignement à distance offre également la possibilité à des auditeurs libres de perfectionner leurs connaissances sans préparer de diplômes. Les examens ont lieu une fois par an à l'université. Selon les cas, on doit s'inscrire directement auprès du CTU ou retirer un dossier de scolarité dès avril. Le



paiement des droits d'inscription donnera droit au statut d'étudiant.

### Examens : pensez à vous inscrire

Il faut toujours dissocier la préparation d'un examen et le passage de l'examen. L'inscription auprès d'un établissement doit être complétée par une inscription à l'examen proprement dit.

Pour ce qui concerne les diplômes universitaires et les diplômes délivrés par les établissements publics spécifiques tels que l'AFPA, le CNAM, les écoles d'ingénieurs... il est nécessaire de s'inscrire directement auprès de l'organisme concerné. Pour tous les autres diplômes d'Etat, du CAP au BTS, il convient de retirer un dossier d'inscription auprès du rectorat dont dépend le domicile.

## EN FORMATION

## Bénéficiaire d'une aide financière

**La formation à distance est à mi-chemin entre la formation initiale et la formation continue.**

ETUDIANT, salarié ou demandeur d'emploi ? En fonction de votre situation et du statut de l'organisme que vous avez choisi, vous bénéficierez d'une aide financière différente. La formation à distance est à mi-chemin entre la formation initiale, qui confère le statut d'étudiant, et la formation continue, qui s'adresse aux salariés et aux demandeurs d'emploi.

### Le statut étudiant

Seuls les élèves inscrits dans certains établissements publics tels que le CNED ou les CTU peuvent prétendre au statut d'étudiant et de ce fait bénéficier de bourses dans les mêmes conditions que les autres étudiants. Le statut d'étudiant ouvre droit

à la sécurité sociale. Les élèves inscrits dans un cours d'enseignement à distance peuvent bénéficier d'une bourse ou d'une allocation familiale si leur situation le justifie. Ils doivent pour cela faire preuve d'une assiduité suffisante (25 heures par semaine). Les étudiants des CTU n'ont droit à une bourse que s'ils sont inscrits pour des raisons de santé. Les demandes de bourses se font auprès du rectorat du lieu de résidence.

### Les salariés et les demandeurs d'emploi

Les salariés qui désirent suivre un enseignement à distance à titre individuel peuvent demander une prise en charge dans le cadre de la formation continue. Dans ce

cas, l'employeur doit donner son accord. Il existe deux possibilités :

- le plan de formation qui regroupe l'ensemble des formations retenues par l'employeur en fonction des objectifs poursuivis par l'entreprise.

- le congé individuel de formation que le salarié peut suivre selon son choix et son initiative.

Chacune de ces modalités est soumise à des contraintes juridiques, financières et institutionnelles. Il est donc nécessaire de se renseigner au mieux notamment dans le réseau information jeunesse. Pour les demandeurs d'emploi, les formations à distance peuvent donner lieu à rémunération dès lors qu'elles sont agréées.

## ORGANISME Le Centre national d'enseignement à distance

Le Centre national d'enseignement à distance (CNED) est le principal organisme français de ce secteur (mais il en existe environ 120). Il s'adresse à tous les publics, dès la maternelle et permet d'aider à suivre un enseignement de primaire comme à préparer bac et certains CAP, BEP, bac pro, BTS, DEUG, licences, maîtrise, DU, DESS, etc. Il propose également des préparations aux examens de langues et à divers concours. Il utilise toutes les méthodes pédagogiques de l'enseignement à distance : cours imprimés, supports infor-

matiques et audiovisuels, regroupements entre inscrits et professeurs, minitel, internet, campus électronique, visioconférence, émissions de télévision numérique, tutorat, forums de discussion, ainsi qu'un accompagnement présentiel pour la formation continue. Suivant les programmes choisis, l'inscription au CNED, établissement public, s'échelonne de 67 à 2439 euros.

CNED, téléport 4, bd Léonard de Vinci, 86980 Futuroscope-Chasseneuil cedex (05.49.49.94.94 ; [www.cned.fr](http://www.cned.fr)).

## CNED Plus de 350 000 inscrits en 2002

En 2002, le CNED comptait 350 000 inscrits pour l'ensemble de ses formations. Un chiffre en baisse depuis 1997 (plus de 400 000) qui s'explique, selon le CNED par l'évolution de l'environnement technologique et économique, le comportement des usagers et la concurrence des autres organismes d'enseignement à distance. Mais le succès demeure, avec des inscrits sur tous les continents. Il s'explique par la quantité de l'offre (environ 3000 formations proposées), mais aussi par une adaptation et une évolution permanente de cette offre. Ainsi, le rapport d'activité 2002 (consultable sur le site [www.cned.fr](http://www.cned.fr)) indique par exemple « une meilleure prise en compte des pratiques effectives des jurys

de recrutement » pour les concours de la fonction publique, avec « le développement de modules particuliers permettant aux candidats de mettre en valeur leur projet ou leur parcours professionnel. Ainsi, 8 formations ont été créées au cours de l'année 2002 pour répondre aux demandes spécifiques des concours réservés ou « troisièmes concours », notamment les concours de rédacteurs territoriaux ». Les formations les plus demandées sont celles qui préparent aux BTS et aux concours de l'enseignement et de la fonction publique. Il est à noter également que la moitié des inscrits sont concernés par des préparations allant de l'élémentaire au bac.

## En bref

- **ENTREPRISES** - la loi ne fait théoriquement pas de différence entre formation professionnelle à distance et formation classique. Les entreprises qui forment leurs salariés par l'intermédiaire de cours à distance peuvent en imputer les charges au titre des dépenses de formation. Cependant, elles doivent pouvoir justifier des objectifs et des évaluations.

- **CNAM** - le Conservatoire national des arts et métiers s'adresse à tous les publics pour des formations de niveau bac à bac+4 dans différents domaines dispensés par 20 centres régionaux : économie et gestion, génie mécanique, matériaux, énergétique ; informatique ; maths ; physique, électrotechnique ; sciences chimiques, biologiques et nucléaires ; travail et entreprise. Contact : CNAM, 292 rue Saint-Martin, 75003 Paris (01.40.27.25.63 et [www.cnam.fr](http://www.cnam.fr)).

- **CHANED** - la Chaned (chambre nationale de l'enseignement privé à distance) regroupe les établisse-

ments les plus importants d'enseignement privé à distance en France. Son site [www.chaned.fr](http://www.chaned.fr) donne un accès direct à l'offre de 17 organismes et écoles de formation privés. Par téléphone : 01.40.29.00.99.

- **AGRICULTURE** - le CERCA est le formateur à distance du monde agricole. Cet organisme privé propose des formations en horticulture, aménagement paysager, protection de la nature et agriculture ainsi que des formations gestion/commerce. Infos : CERCA, 55 rue Rabelais, BP748, 49007 Angers cedex 01 (02.41.23.55.55).

- **BIBLIOTHEQUES UNIVERSITAIRES** - pour les inscrits à l'enseignement à distance, se pose la question de l'accès aux sources documentaires pour réviser. Il faut rappeler que l'ensemble des bibliothèques universitaires sont ouvertes à tout public pour la consultation (libre) et l'emprunt (à condition de s'acquitter du tarif d'adhésion).

LOISIRS

# Domaine skiable Métabief Orex, un bon plan pour les vacances

**L'ouverture du domaine skiable de Métabief Orex est prévue pour le 20 décembre, en fonction des conditions climatiques. Un Avantages jeunes à ne pas manquer !**

ENVIE de sensations pures de glisse au cœur du massif du Jura : le domaine skiable de Métabief Orex exploite une trentaine de remontées et 40 km de pistes entièrement reliées entre elles et de tous niveaux. Certains sentiers sont également entretenus pour faciliter les promenades à pied ou en raquettes. Le panorama vaut réellement le coup d'œil. N'oubliez pas vos appareils photos....

N'hésitez pas à venir profiter du tarif spécial carte Avantages jeunes pour passer de bons moments entre amis ou en famille. Le domaine skiable de Métabief Orex propose 50 % de réduction sur le forfait ski alpin journée adulte. Cette offre est valable du lundi au vendredi y compris pendant les vacances scolaires. Tous les week-ends, vous pouvez également bénéficier de 20% de réduction sur le forfait ski alpin journée adulte. Et si vous n'aimez ni skier, ni marcher mais que vous êtes plutôt de la catégorie des contem-



platifs, vous pourrez aussi monter au sommet du Morond par le télésiège et admirer le paysage tout en dégustant un chocolat chaud. Une petite buvette sera ouverte pour vous accueillir chaleureusement.

Pour tout renseignement, contacter le domaine skiable de Métabief Orex, 8 place Xavier Authier à Métabief au 03.81.49.20.00 ou au 03.81.46.47.47 (répondeur).

**RAPPEL D'autres réductions ski à Métabief**

L'offre de la carte Avantages jeunes à Métabief est très complète puisqu'on peut aussi profiter pendant la saison des neiges :  
 - de 20 % sur location de skis (10 % en week-ends et vacances) et 5 % sur les achats à Alti 1000 - intersports.  
 - de 10 % de réduction sur l'ensemble des prestations de l'Ecole de ski français.  
 - de 10 % sur les loca-

tions en week-end et vacances (20 % en semaine) au Chalet.  
 - de 20 % sur les locations de ski (10 % lors des week-ends et vacances) à Métaski.  
 - d'une location gratuite de snowboard pour un groupe de 5 personnes minimum ou d'une 5e location gratuite pour un individuel et d'un partage gratuit (hors week-ends) à Proshop surf.

- de 20 % de réduction sur la location de matériel hors vacances scolaires et hors week-ends (10 % en vacances et week-ends) à Roger Maire Sports.  
 - de 20 % sur la location de skis (10 % les week-ends et vacances) à Sports Neige.  
 - de 10 % sur le plateau repas le midi au restaurant Baccara.

LOISIRS **Réductions ski dans toute la région**

Outre Métabief (voir ci-contre) les réductions Avantages jeunes ski cette année :  
 - à Grand-Combe-Châtelet, 2 euros de réduction sur la carte club du Ski-club Val de Morteau.  
 - à Jougue, 20 % de réduction sur les locations journée à Gai Chalet Sports et la Pique sports.  
 - à Morteau, tarif spécial pour les forfaits journée ski alpin et forfait ski de fond (Ski au Val de Morteau, 03.81.68.56.56).  
 - à Lamoura, 20 % de réduction sur les locations de matériel de ski et surf à Serra Sports.  
 - aux Rousses, à Intersport : pack alpin, pack fond : 30 % du lundi au vendredi, 20 % en

week-end, 10 % en vacances scolaires. Pack surf : 40, 30 et 20 % dans les mêmes périodes. Et 10 % sur les activités ski à l'Espace loisirs Les Rousses.  
 - à Prémaman, Intersport : mêmes réductions qu'aux Rousses.  
 - à Plancher-les-Mines : 1/2 forfait scolaire au lieu de 1/2 forfait journée adulte avec le syndicat mixte de la Planche-des-Belles-filles (03.84.23.66.48).  
 - au Ballon d'Alsace : 50 % sur le forfait du domaine du Laugen les lundis, mardis, jeudis et vendredis (hors jours fériés et vacances scolaires) ; tarif junio les autres jours au téléski de la Gentiane.

**En bref**

● NOUVEAUX PARTENARIATS "AVANTAGES JEUNES"

**A Besançon :**  
 - restauration : sur présentation de votre carte Avantages jeunes avant le paiement, vous pouvez bénéficier tout au long de l'année de 10 % de réduction sur la restauration (maximum 6 personnes) à la Brasserie des Sables (21 rue Joachim du Bellay, ZAC de Châteaufarine).  
 A inclure également Churros restauration rapide qui propose 10% de réduction (6 rue Moncey).  
 - habillement : sur présentation de votre carte Avantages Jeunes, venez profitez de 10 % de réduction sur tout le magasin ISS-Italia sportswear sauf sur les marques Ducati, Ferrari, Renault et F1 Team pour lesquelles la réduction est de 5 %. ISS-Italia sportswear, 28 rue de la république (Centre Saint Pierre) à Besançon.  
 - concerts : la Crémèrie au 9 rue Claude Pouillet à Besançon propose 50% de réduction pour les concerts (voir logo avantages jeunes sur la programmation).  
 - optique : le magasin Europtique à Planoise (14 place Cassin à Besançon) offre désormais 10 % de réduction sur l'ensemble du magasin.

- fournitures informatiques : RCT au 52 rue des granges propose 10 % de réduction sur imprimantes, fournitures imprimantes et consommables informatiques.  
 - jardinerie : City Plantes - L'univers du Jardin d'intérieur - spécialiste de l'hydroponie au 3 rue de Dole offre 5% de réduction sur l'ensemble du magasin.  
 - coiffure : Hair Look - salon JL Pannaux au 2 rue Tristan Bernard propose 10 % de réduction sur la coupe homme, femme et junior ou 20 % de réduction sur mèches ou couleur.  
**A Ornans :**  
 - cadeaux-décoration : sur présentation de votre carte Avantages jeunes, vous pouvez profiter tout au long de l'année de 10 % de réduction sur l'ensemble de la boutique cadeaux Crysalis (art de la table, décoration, bijoux fantaisie,...). Crysalis, 30 rue Pierre Vernier, 25290 Ornans.  
**A Pontarlier :**  
 Espace multimédia : sur présentation de votre carte Avantages jeunes, vous avez la possibilité de bénéficier du tarif spécial soit 3euros de l'heure au lieu de 5 au Cyber Arena (8 rue de la République, 03.81.46.98.33).

**Avec l'ANPE, votre programme pour retrouver un emploi**



Le projet d'action personnalisée (PAP) est un service de l'ANPE qui se caractérise par un suivi individualisé de chaque demandeur d'emploi. Son objectif ? Bâtir avec vous un programme d'action sur mesure pour vous aider à retrouver rapidement un emploi.

**Comment faire :**

- compléter soigneusement le dossier de préparation à l'entretien qui vous a été remis lors de votre inscription à l'Assedic ;
- rendez-vous à l'ANPE aussi vite que possible dans le mois qui suit. Avec le conseiller, faites le point sur votre formation, votre expérience professionnelle, vos objectifs ;

- vous êtes le principal acteur de votre recherche d'emploi. N'hésitez pas à faire appel à votre conseiller chaque fois que vous en ressentez le besoin. Tous les 6 mois, votre PAP fait l'objet d'une réactualisation complète, au cours d'un entretien approfondi.

**Votre conseiller est là pour :**

- faire le point avec vous, analyser votre situation, détecter vos atouts et anticiper d'éventuelles difficultés ;
- construire votre plan d'action, planifier avec vous les actions à suivre : réactualisation de votre CV, participation à des ateliers, évaluation de compétences ;
- vous guider tout au long de votre parcours, vous indiquer les

services de l'ANPE les mieux adaptés à vos besoins ;

- vous accompagner, si besoin est, pendant 3 mois. Si vous avez des difficultés, il peut vous proposer un accompagnement renforcé et personnalisé, avec des rendez-vous fréquents et des prestations spécifiques.

**Dans tous les cas :**

- DÉMARREZ RAPIDEMENT votre recherche d'emploi
- MULTIPLIEZ LES CANDIDATURES N'attendez pas de recevoir les réponses à vos courriers pour en envoyer d'autres. Il sera toujours temps de choisir !
- UTILISEZ ANPE.FR, le premier site de l'emploi pour ses offres d'emploi, ses conseils pratiques et sa documentation en ligne...





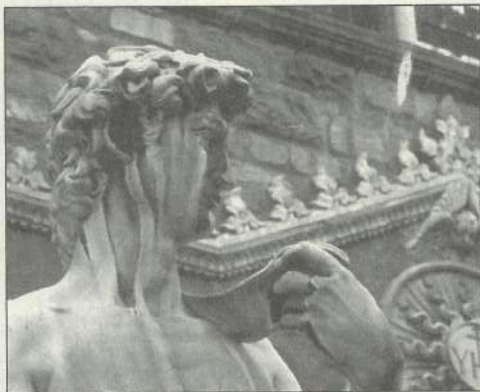
## WEEK-END

## Séjour à Florence en janvier

On peut encore s'inscrire dans tout le réseau information jeunesse de Franche-Comté, pour découvrir la ville toscane les 24 et 25 janvier.

**T**OUS les majeurs titulaires de la carte Avantages Jeunes peuvent venir découvrir Florence le temps d'un week-end le 24 et 25 janvier 2004 pour seulement 130 euros (dans la limite des places disponibles). Cette offre comprend le trajet en autocar Grand Tourisme, l'hébergement avec petit-déjeuner en chambres de 3 à 10 personnes en résidence pour jeunes (sanitaires à partager). Attention ! Carte d'identité ou passeport doivent être à jour. Pour tous renseignements et inscriptions, n'hésitez pas à contacter ou à vous rendre :

A Besançon : CRIJ de Franche-Comté, 27 rue de la République (03.81.21.16.16).  
A Montbéliard : BIJ du Pays de Montbéliard, 2 avenue des



Alliés (03.81.99.24.15).  
A Lons-le-Saunier : Info Jeunesse Jura, 2 place de la Liberté (03.84.87.02.55).  
A Vesoul : CIJ de Haute-

Saône, 38 rue Paul Morel (03.84.97.00.90).  
A Belfort : Belfort Information Jeunesse, 3 rue Jules Vallès (03.84.90.11.11).

## BELFORT Actions en faveur des pratiques musicales

Parmi ses missions, le Pôle, scène de musiques actuelles de Belfort, mène une politique de soutien aux pratiques musicales d'amateurs. Chaque trimestre, via son département Rockhatry, une série d'actions pédagogiques subventionnées par le Conseil régional s'adresse à eux pour un coût modique. Avec l'objectif sous-jacent de faciliter l'émergence de nouveaux talents régionaux.

Au premier trimestre 2004, trois actions sont proposées :  
- le 31 janvier, master-class prise de son et

mixage. Melissa Petitjean, ingénieur du son diplômée de la Femis propose un aperçu théorique, accompagné d'exemples concrets appliqués à la scène et à l'enregistrement et d'une écoute critique de démos et de lives.

Tarif : 7 euros.  
- les 8 et 15 février, atelier d'initiation à la voix avec Mission voix. Susan Severson, coordinatrice des musiques actuelles de l'association (ex centre polyphonique de Franche-Comté) anime deux ateliers d'initiation : techniques vocales,

rythme et articulation, technique du micro et de l'interprétation. Tarif : 10 euros.

- le 27 mars, master-class acoustique générale et acoustique des salles avec Pierre Leroy, étudiant chercheur au laboratoire d'acoustique musicale dépendant du CNRS. Exposé avec exemples concrets pour permettre aux musiciens d'enrichir leurs connaissances en matière d'acoustique.

Renseignements, les Riffs du Ilon, avenue du Général Sarraill, BP324, 90006 Belfort cedex (03.84.58.11.77).

## HIVER Pratiques de glisse avec cheval !



Parmi les activités de loisirs hivernales, il n'est pas certain que le ski-joëring soit la plus connue. Pourtant, elle remonte à 2500 avant JC, date à laquelle on trouve sa trace en Suède. Cette pratique allie glisse et attelage et le skieur est tracté par un cheval. Selon les spécialistes très maniables, ce «véhicule» s'adapte aussi à l'herbe. Vers la fin du XIX<sup>e</sup>, ce moyen de locomotion devient un sport de compétition avant de disparaître avec la fin de

l'usage hivernal du cheval. La discipline est réapparue il y a une dizaine d'années. En Franche-Comté, une adresse pour s'essayer : centre équestre Tinguely, 155 route du Mont-Saint-Jean, 39320 Les Rousses (03.84.60.04.09). Neige et cheval sont également associés pour des promenades en traîneaux aux Attelages des 2 lacs, 25160 Malpas (03.81.69.64.09) et au Fer à cheval, 39460 Foncine-le-Haut (03.84.51.95.42).

## En bref

● **FLAMENCO** - un stage de danse flamenco est organisé le 25 janvier à Besançon (Maison de quartier de St-Ferjeux). Il est ouvert aux débutants et aux initiés. Inscriptions jusqu'au 23 janvier au 03.81.52.42.52.

● **THÉÂTRE** - la compagnie Bacchus (6 rue de la Vieille Monnaie à Besançon) propose un stage adultes tous niveaux autour de «l'acteur et sa relation au(x) partenaire(s) avec travail sur exercices, jeux, impros, textes. Les 31 janvier et 1er février. Renseignements, 03.81.82.22.48.



## Osez la réussite

Alternance - Formation continue - Conseil

OREA partenaire des entreprises régionales depuis 1987

## Formations en alternance

- BTS Force de vente - Action commerciale
- Assistant(e) de direction - Assistant(e) de gestion PME/PMI - Comptabilité/gestion
- Baccalauréat Professionnel Commerce



OREA consultants  
78 avenue Clémenceau  
25000 Besançon  
www.orea.fr

03 81 41 07 06

L'entrée en formation s'effectue après la signature d'un contrat de qualification

## ANNONCES

**Pour diffuser gratuitement vos annonces** (uniquement offres : jobs, emplois, formations BAFA-BAFD, au pair, bénévolat), contacter TOPO : par courrier (Centre régional d'information jeunesse, 27 rue de la République, 25000 Besançon); par téléphone (03.81.21.16.08); par fax (03.81.21.16.15) ou par mail (topofc@voila.fr). Ces offres sont également affichées au CRIJ, sur minitel 3615 IJ (consultation, 1,01 F/mn) et sur Internet (crijfc.com).

### BENEVOLAT

▲ **Musée de plein air des Maisons comtoises** de Nancray cherche des personnes polyvalentes, responsables et motivées pour divers missions lors de la manifestation « la Poule aux oeufs d'or » le lundi 12 avril de 10 h à 18 h (accueil, restauration, encadrement, renfort animation...). Rémunération : repas et boissons offerts. Contact : Stéphanie Marcon, service animation au 03.81.55.20.11.

### EMPLOI

▲ **La gendarmerie recrute** : - 30 sous-officiers spécialité exploitation des télécommunications. Dépôt des dossiers avant le 1<sup>er</sup> mars 2004. Conditions principales : de 17 à moins de 30 ans, apte physiquement, taille min de 1,54 m pour les hommes et 1,50 pour

les femmes, détenir un baccalauréat.

- 12 sous-officiers spécialité armurerie. Mêmes conditions, sauf pour les diplômés : certificat de qualification de l'école de Liège, CAP armurerie, brevets métiers d'art armurerie, CAP ou BEP tourneur fraiseur, BEP productique mécanique, BEP microtechniques, bac pro outillage de mise en forme des matériaux option A, bac pro productique mécanique, bac STI génie mécanique options A et F. Dépôt des dossiers avant le 1<sup>er</sup> mars.

- des emplois administratifs et de soutien de la gendarmerie en affaires immobilières. Mêmes conditions que précédemment sauf. diplômés : BT encadrement de chantier génie civil, BT étude et économie de la construction, bac STI génie civil, bac STT comptabilité gestion, bac pro compta, bac S, BTS bâtiment, BTS études et économie de la construction, BTS professions immobilières, BTS comptabilité et gestion, DUT génie civil, DUT carrières juridiques, DEUST droit immobilier. Dépôt des candidatures avant le 1<sup>er</sup> mars.

Renseignements complémentaires : centre d'information et de recrutement, 17 avenue Elisée Cusenier, 25000 Besançon (03.81.82.18.88).

▲ **L'association nationale animation éducation** recrute un(e) adjoint(e) de direction pour compléter l'équipe du

centre de Saint-Sorlin d'Arves (73). Missions : assister le directeur dans ses fonctions d'accueil des groupes et d'organisation des séjours ANAE ; participer à la préparation, à l'organisation et à l'animation des séjours de vacances ANAE ; participer à la mise en place d'activités sportives adaptées ; participer aux travaux d'entretien et de rénovation du centre durant les intersaisons ; collaborer au développement du centre.



Compétences : forte expérience dans l'animation et la direction de centres de vacances, exp auprès d'un public handicapé serait un plus ; titulaire d'un BAFD ou d'un BEATEP ; autonome, aimant le travail en équipe, ayant le sens des responsabilités, compétences en travaux d'entretien ou de réhabilitation du bâtiment. CDD de 10 mois pouvant évoluer vers un CDI. Adresser CV et

lettre de motivation à Brigitte Navail, directrice du développement et des activités par mail (info@anac.asso.fr) ou par courrier (5 rue Emilio Castelar, 75012 Paris).

### JOBS

▲ **Le club langues et civilisations et Nacel** recherche chaque année de nombreux accompagnateurs pour encadrer leurs groupes à l'étranger, le plus souvent des étudiants en langues étrangères, enseignants ou futurs enseignants. Postes à pourvoir pendant les vacances scolaires, en particulier en juillet et août 2004. Contacter Sophie Skoczylas, service accompagnateurs CLC au 05.65.77.50.20 et Magali Carnot, service accompagnateurs NACEL au 05.65.76.55.24.

▲ **Familles rurales**, association de Cussey-Etuz recherche animateurs(trices) diplômé(e)s BAFA ou en cours de validation, AFPS souhaité, pour les mois de janvier 2004 à juin 2004. Dans le cadre de ses CLSH périscolaires (2 h 30 par midi les lundis, mardis, jeudis, vendredis et éventuellement 4 h les mercredis après-midi). Possibilité également d'intervenir dans le cadre d'une structure adolescents et pen-

nant les vacances scolaires. Contacter l'association au 03.81.57.68.44 ou écrire : 23 Grande rue, 70150 Etuz.

▲ **La Maison blanche** recherche des formateurs en anglais (français avec anglais courant ou natifs) pour effectuer des missions de formations ponctuelles à Besançon et périphérie. Salaire : 17 euros brut de l'heure. Envoyer CV et lettre de motivation à la Maison blanche, service recrutement, 7 rue Alfred de Vigny, 25000 Besançon ou par mail à recrutement@la-maison-blanche.com

▲ **Akhor voyages** recherche animateurs, animatrices de + de 21 ans pour encadrer des séjours avec un public handicapé mental pour la période du 24 décembre au 4 janvier. Contacter rapidement le 03.84.76.93.35.

▲ **Maty à Besançon** recherche à compter de décembre 2003 des vendeurs pour renforcer son équipe. Disponibilités : le samedi (en principe 1 sur 2), jours précédant la fête des mères, jours précédant Noël, congés universitaires (en particulier été) et autres périodes compatibles avec l'emploi du temps de l'étudiant. CDI. Excellente présentation, exp si possible dans des postes de vente ou commerciaux. Adresser CV et photo à Maty, DRH, bd Kennedy, 25040 Besançon cedex 09.

CF07134N M39



# YVES MONNOT

INFORMATIQUE AUDIOVISUEL

1 PC très évolutif

\* Voir condition en magasin



PC (LACC24D256C40X) avec écran 17" CRT, clavier, souris, haut-parleurs et imprimante Canon i250 couleur.

L'ensemble 899 €



- ◆ PC portable
- ◆ PC sur mesure
- ◆ Tablette PC
- ◆ Scanner
- ◆ Imprimante
- ◆ Ecran
- ◆ Photo et Caméscope numérique



+5% de remise avec votre carte Client Roi\*

- Carte mère et processeur Intel Windows XP
- Windows XP
- Pack 20 logiciels

Garantie 2 ans par nos soins (écran 3 ans, imprimante 1 an)

Une sérieuse référence à votre écoute depuis 1972

42, rue de Belfort « Les Chaprais »  
25000 BESANÇON  
Tél. 03.81.80.97.85 - Fax 03.81.88.89.06  
www.yves-monnot.com





Photo Ivan Pelletier.

## Agenda

## Janvier 2003

## Agenda

**2 et 3**

«**Or c'était le printemps**», spectacle composé de textes sur les femmes ou écrits par des femmes évoquant leur sexualité. Par Florent Bracon et Julien Duval. A Vesoul (Thev').

**6**

«**Curieuses !**» : adaptation tout public, dès 10 ans, de «Barbe-bleue» de Charles Perrault par Katy Deville et Joëlle Driguez. A l'Arche de Bethoncourt.

**7, 8, 9, 10**

«**Emma la clown**» : Meriem Menant entre Bécassine et Auguste à Belfort (Granit).

**9**

«**Recouvre-le de lumière**» : Philippe Caubère adapte, met en scène et interprète un livre d'Alain Montcouquiol à propos d'un torero. Au théâtre de Lons-le-Saunier.

**10**

«**L'étoile a pleuré Rose...**». Ellina Akimova et Henri Jean Rey dans une rencontre de poésie orientée XIXe et de piano. A Besançon (théâtre Bacchus).

**11**

**Jeunes pousses** (classique) à l'Opéra théâtre de Besançon. Découverte de Camille Antoinet (violin baroque) qui sera accompagnée de Kevin Manent-Nauratil (clavecín) et Julien Léonard (viole de gambe).

**13**

«**Les Règles du savoir-vivre dans la société moderne**». Le texte de Jean-Luc Lagarce est mis en scène par François Berreur et Odile Duboc. Avec Mireille Herbstmeyer. Au théâtre de Montbéliard. Le Ballet de Pékin à Sochaux (MAL).

**15**

«**Les Règles du savoir-vivre dans la société moderne**». Le texte de Jean-Luc Lagarce est mis en scène par François Berreur et Odile Duboc. Avec Mireille Herbstmeyer. A Vesoul (Thev').

**16**

**Jacques Bertin** (chanson) à Beaucourt (foyer Georges Brassens). **A Perfect Circle** (rock) à Strasbourg (Laiterie).

**19, 20**

«**L'Avare**» en théâtre d'objets par la compagnie espagnole Tabola Rassa. A Champagnole (salle des fêtes).

**20, 21, 22, 23**

«**Lettres aux provinciales**» à Belfort (Granit). En juillet 44, Vera écrit à sa mère réfugiée en Province avec ses petit-senfans. Elsa Bosc interprète le rôle de sa grand-mère Vera Bosc dans un texte de cette dernière mis en scène par Thierry Bosc, père de la première et fils de la deuxième, et Yaël Elhadad.

**22**

«**Cendres de cailloux**» : texte du québécois Daniel Danis, mis en scène par Vincent Goethals. Au théâtre de Lons-le-Saunier. Axelle Red (chanson) à Besançon (Micropolis).

**23**

«**Terezin**» : le théâtre de l'Unité de Jacques Livchine et Hervée de Lafond est à Vesoul (thev'). Camp de concentration près de Prague, Terezin représentait une sorte de vitrine pour les nazis ; où se trouvaient réunis des artistes tchèques et allemands. **Gospel Legend Singers** (7 chanteurs, 1 pianiste, 1 bassiste) à Gray (basilique notre-Dame).

**24**

Soirée dancefloor «pulse» à Dijon (la Vapeur).

**26**

«**Le Charlatan**» : Francis Joffo met en scène la pièce de Robert Lamoureux. A Sochaux (MAL).

**27, 28, 29**

**Denis Wetterwald et son orchestre** (musique et humour) à Besançon (théâtre Bacchus).

**29**

«**Roman de familles**» : Alain Mollot (théâtre de la Jacquerie) relate, à partir de répliques authentiques, toutes sortes d'histoires de familles sur tous les tons. A Vesoul (Thev').

**29 et 30**

«**J'ai mis du sable exprès, vite fait, comme ça, dans mes chaussures**» : danse tout public, création d'Odile Duboc à l'Arche de Bethoncourt.

**30**

«**Le Temps du repli**». Les danseurs Joseph Nadj et Nathalie Thiéblemont sur les percussions de Vladimir Tarasov dans une chorégraphie du premier nommé. Au théâtre de Montbéliard. **Ensemble Mala Ponica** : programme musical Narcisso Speculando / les Madrigaux de Paolo da Firenze. Au Granit (Belfort).

**30, 31**

**Michel Jeanneret** (chanson) à Besançon (théâtre Bacchus).

**31**

**Laurent Garnier** (DJ) à Dijon (la Vapeur). «**Un beau salaud**», pièce sur la tromperie menée par Virginie Lemoine et Bernadette Lafond. A Delle (Halle des cinq fontaines). **Concert de percussions** de l'école intercommunale du Pays d'Ornans au centre d'animation et de loisirs d'Ornans.

## THÉÂTRE

## «Le Costume», une mise en scène de Peter Brook

**Événement théâtral le 27 janvier au théâtre de Montbéliard, le 29 à celui de Dole. Par un grand metteur en scène anglais.**

PETER BROOK a eu un parcours d'enfant prodige passant notamment par la direction de la Royal Shakespeare Company dans son pays natal. Installé depuis 30 ans à Paris, il a notamment créé le centre international de recherches théâtrales en 1970. Ce spécialiste du répertoire shakespearien ne s'en est pas contenté, investissant divers genres comme le théâtre de rue, l'improvisation ou le cinéma et d'autres cultures, proposant par exemple une version de l'épopée indienne «Mahabharata». Cette fois, c'est à une pièce d'Afrique du sud qu'il s'est attaché. «Le Costume» est une fable étonnante et cruelle, à partir du triangle mari-femme-amant. Adaptée par Can Themba d'une nouvelle de Barney Simon, «the Suit Mthobi Mutloatse», elle a pour thème l'enfer noir de la jalousie. Peter Brook a tenu à rendre le climat chaud, de violence et de rire, dans une mise en scène sobre où sont mis en valeur l'énergie et la variété de registres des acteurs africains.

«Le Costume» : le 27 janvier au théâtre de Montbéliard (0805.710.700) ; le 29 janvier au théâtre de Dole (03.84.82.99.19).



## THÉÂTRE

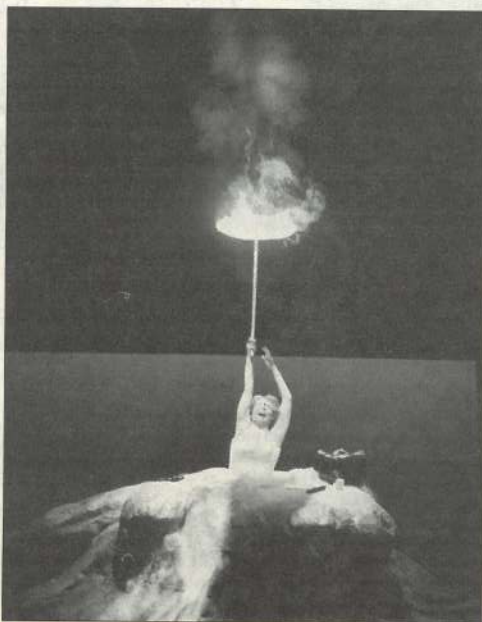
## «Oh les beaux jours», l'humanité selon Beckett

**Mise en scène d'Arthur Nauzyciel au Granit de Belfort.**

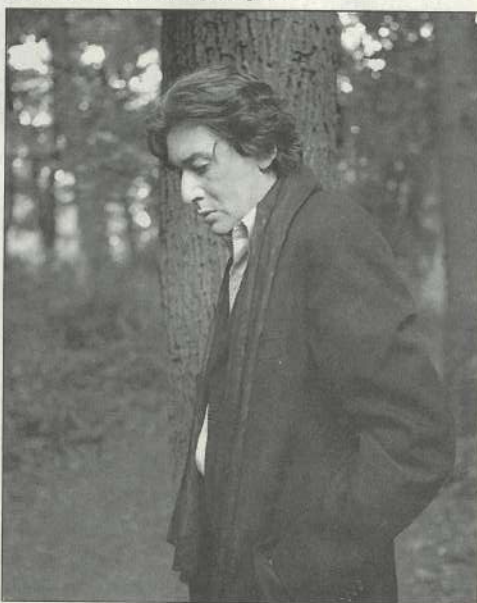
LA VACUITÉ et le dérisoire de la condition humaine ont trouvé en Beckett leur examinateur le plus impitoyable. Ici, tout est dans les titres, «Happy days» et «Oh les beaux jours» - l'auteur irlandais ayant d'abord écrit la pièce en anglais avant d'en donner lui-même une version française. Titres ironiques assurément : sur scène, une femme prononce des phrases dérisoires, effectue des gestes sans importance entre de longs silences. Winnie ne possède en ce bas-monde que le haut de son corps, un sac noir et un mari. C'est peu mais beaucoup puisque c'est avec ça qu'elle tue le temps, cadencé par la sonnerie du réveil résonnant aux moments du lever et du coucher.

La pièce présentée au Granit (Belfort) les 13, 14 et 15 janvier est mise en scène par Arthur Nauzyciel, qui avait connu un certain succès avec «le Malade imaginaire». Dans le rôle de Winnie, l'actrice argentine Marilu Marini.

Renseignements, 03.84.58.67.67.



### BELFORT Alain Bashung à la Maison du peuple



En 1968, Bashung débutait dans la chanson avec «les Nouveaux romantiques», noyée dans la masse yé-yé. En 2003, si le style a changé, si Bashung est désormais dépositaire d'un univers qui n'appartient qu'à lui, le titre initial colle à son image actuelle. Celle du dernier album où il pose en poète morose. Celle de sa musique

des trois ou quatre derniers disques où instruments, mélodies et voix tissent une atmosphère romantique souvent sombre.

En concert le 25 janvier à la Maison du peuple de Belfort. Renseignements, 03.84.22.46.58 (places en vente à Carrefour, Fnac, Nuggets Madison Montbéliard, Virgin, Auchan, Lectere).

### SOCHAUX Quand Freud et Dali se rencontrent

Quel casting ! John Malkovich à la mise en scène, Pierre Vaneck, Marie Gillain, Vincent Elbaz, Roger Dumas dans la distribution d'une comédie de l'anglais Terry Johnson qui réinvente la rencontre entre Freud et Dali qui eut lieu le 19

juillet 1938 à Londres. Bref, un propos alléchant que celui de la pièce «Hysteria», programmée le 20 janvier à la Maison des arts et loisirs de Sochaux.

Renseignements, 03.81.94.16.62.

### En bref

● «TERMINUS» - Frédérique Zagato au chant et Zacharie Pacey au piano explorent les chansons réalistes d'autrefois, celles de Piaf, Bruant, Fréhel, Vian, etc. Le 13 janvier à la salle polyvalente de Courlaoux, le 14 à l'amphithéâtre du lycée agricole de Montmorot, le 15 à la salle des fêtes de Messia-sur-Sorne, le 16 à la salle des fêtes de Perrigny et le 17 à la salle des fêtes de Conliège. Renseignements, 03.84.86.03.03.

● «LES AVEUGLES» - Denis Marleau, directeur du théâtre français d'Ottawa s'est attaqué à l'inattaquable avec cette pièce de Maurice Maeterlinck ; l'auteur belge ayant mentionné que les personnages devaient être absents et qu'il fallait «imaginer une ombre, une projection de formes symboliques». Avec ces indications Marleau a cependant bel et bien épous-

touffé son monde à Avignon 2002. Les 22, 23, 24 et 25 janvier à Besançon, théâtre de l'Espace (03.81.51.03.12).

● «LES SUBLIMES» - cirque, danse et théâtre plus vidéos mêlés dans un spectacle physique où onze funambules dansent des chorégraphies de Howard Richard et Marie Letellier. Mise en scène, Guy Allouche. Les 13, 14 et 15 janvier au théâtre de l'Espace (Besançon). Renseignements, 03.81.51.03.12.

● «TOSCA» - «la Bohème» à Besançon (voir p. 21), «Tosca» à Sochaux : c'est un mois Puccini en Franche-Comté, avec ses deux œuvres majeures. Cette version de «Tosca» est proposée par l'Opéra national de Varsovie sur une mise en scène de Laco Adamik et une direction musicale assurée par Andrzej Straszynski. Le 22 janvier à la MAL (03.81.94.16.62).

**SOCHAUX** Orchestre de chambre de Bratislava



L'Orchestre de chambre de Bratislava (Slovaquie) a acquis une renommée internationale u prix de multiples tournées dans le monde entier et de plus de 70 CD enregistrés. Petit ensemble créé en 1983, il excelle dans les œuvres baroques allemandes et italiennes comme dans la musique romantique ou les compositions contemporaines. Au programme de la soirée «Capella Istropolitana» le

30 janvier à la Maison des arts et loisirs de Sochaux : une symphonie de Ployel, le concerto pour violoncelles et orchestre en B majeur de Boccherini, le Divertimento de Mozart et la symphonie n°49 de Haydn («La Passion»).

Renseignements, MAL, 03.81.94.16.62.

Chéquier Avantages culturels : une entrée gratuite.

**GRANDFONTAINE** Trente heures d'impro non stop

L'association régionale pour le théâtre et l'improvisation (ARTI) organise une grande rencontre d'impro à Grandfontaine (Doubs) avec le club des loisirs de cette commune : 30 heures non stop entre le 17 janvier à 15 h et le 17 à 21 h. L'occasion de découvrir cette pratique, d'autant que les tarifs sont peu élevés : gratuit pour les moins de 6 ans, 6 euros l'entrée avec sortie définitive et 10 euros le pass nominatif pour toute la durée de l'événement. Auquel sont conviées

de nombreuses équipes : outre Besançon, celles de l'Université (LUDI), de Woluwe St Pierre, de Grandfontaine, de Lille et de Lausanne. Renseignements, ARTI, 03.81.80.79.12 et 06.87.63.60.94 (et [www.chez.com/improvisteur/](http://www.chez.com/improvisteur/)).

Chéquier Avantages culturels : une entrée gratuite pour une entrée tarif plein dans la limite des places disponibles.

**En bref**

● **«LES TROIS BOLÉROS»** - le Granit reçoit Odile Duboc à la maison du peuple de Belfort. La création chorégraphique de la directrice du CCN est basée sur l'œuvre la plus célèbre de Ravel. Après plus de cent représentations en France et à l'étranger, elle est de retour à Belfort, le 16 janvier. renseignements, 03.84.58.67.50. Avantage culturel : le chèque du Granit peut être utilisé pour ce spectacle (une place gratuite).

● **CINÉMAS D'ASIE** - le festival vésulien est prévu du 10 au 17 février. Dixième anniversaire pour une manifestation désormais reconnue internationalement. Le chéquier Avantages culturels contient une entrée gratuite pour une séance.



**BESANÇON**

**L'Opéra-théâtre crée sa version de «La Bohème»**

Didier Brunel met en scène l'une des œuvres majeures de Puccini. Opéra atypique, «sans véritable intrigue».

GIACOMO Puccini a 38 ans lors de la première représentation de «la Bohème», donnée en 1896, trois ans après «Manon Lescaut», l'œuvre qui l'a fait connaître. Il a trouvé le sujet dans un roman de Murger, «Scènes de la vie de bohème» qui raconte la vie de jeunes artistes du quartier Latin à Paris, en 1830. Mêlant plusieurs types d'inspiration dont celles de Bizet et de Verdi, il réussit là un de ses chefs d'œuvre. L'histoire est ténue et les accents dramatiques de scènes de vie quotidienne trouvent toute leur force dans la musique. Originalité soulignée par Didier Brunel, le directeur de l'Opéra-théâtre ayant lui-même mis en scène la version proposée : «après avoir mis en scène des opéras qui racontent une histoire, «la Bohème» se présente à moi sans véritable intrigue. (...) Un grand dépouillement doit libérer l'oreille de tout ce qui viendrait gêner l'écoute d'une musique qui dit tous ses sentiments».



Alida Barbasini est Mimì.

Avantage culturel : toutes les entrées gratuites disponibles pour ce spectacle sont distribuées. Il est néanmoins toujours possible de s'inscrire aux visites des 10, 14 et 17 janvier qui permettent de découvrir les coulisses du spectacle, de mieux savoir comment fonctionne un opéra et un théâtre.

En second lieu, l'Opéra théâtre ouvre à ceux qui n'ont pas utilisé leur entrée «Avantages culturels» gratuite, la possibilité d'en profiter pour un autre spectacle, l'opéra «Werther» de Jules Massenet, mis en scène par Robert Cantarella et proposé le 21 mars prochain. Inscriptions dans les conditions mentionnées dans le chèque.

**BESANÇON**

**«Violences reconstitution» reprise d'un projet marquant**

Yann-Joël Collin retourne avec le Théâtre national de Strasbourg à un texte de Didier-Georges Gably.

IL EST PEU DIRE que la personnalité de Didier-Georges Gably, homme de théâtre décédé en 1996, a marqué Yann-Joël Collin. Le comédien et metteur en scène, habitué à des projets ambitieux, s'est relancé dans «Violences» dont il a vécu la genèse aux côtés de Gably et du groupe T'chan'G, au début des années 80. «Aventure devenue mythique» dans le monde du théâtre, «Violences» est d'abord une écriture particulière, moins à lire qu'à vivre et à entendre. Car Gably écrivait d'abord pour le plateau et de ce qu'il naissait de l'acteur sur la scène, la création s'élaborait autant par l'écriture que par

l'acteur. Yann-Joël Collin prolonge cet esprit, avec le souhait de «mettre en jeu avec le public la construction du spectacle, de donner au spectateur l'impression que le spectacle est en train de se créer». Montrer comment le théâtre s'invente, comment les comédiens s'emparent d'un texte, mais avec un esprit ludique : «de but est de produire une émotion, pas d'intellectualiser». Sans lésiner : l'intégrale de la création dure 6 h 30 (il est possible d'y assister en deux parties). L'apposition du terme reconstitution au titre dénote de cette volonté de se replonger dans une expérience, sans pour autant la reproduire à l'iden-

tique. Le projet est repris avec les élèves du Théâtre national de Strasbourg, «dans un désir de transmettre non pas seulement la mémoire d'une personne, d'une époque ou d'une méthode, mais un langage de théâtre».

Représentations : 1<sup>re</sup> partie le 28 janvier, 2<sup>e</sup> le 29, intégrale les 30 et 31. Renseignements, Nouveau théâtre, CDN de Besançon et de Franche-Comté, parc du Casino, 25000 Besançon (03.81.88.55.11).

Avantage culturel : le chèque «Nouveau théâtre» donne possibilité d'avoir une entrée à 3 euros.

## BESANÇON

# La Crémérie : soirées conviviales fréquentes

**Le bar bisontin propose des concerts en tous genres. A venir : les Ravolets le 20 décembre et un Noël «autour de l'Afrique» le 23.**

DEPUIS CE DÉBUT d'année, le bar la Crémérie à Besançon (9 rue Claude Pouillet) s'est lancé dans une programmation de concerts dense, variée et conviviale. Du jazz tous les mardis et, selon l'humeur, de la chanson, du rock, du blues, de la techno... Pour marquer le coup, la Crémérie annonce une grande soirée de fin d'année le 23 décembre. Un Noël un peu spécial, placé sous le signe du Maghreb et de l'Afrique, avec trois prestations artistiques : d'abord Jamra, trio acoustique établi dans le raï traditionnel. Ensuite, les Dingues Mandingues, ensemble de percussions typiques de l'Afrique noire. L'ensemble est harmonisé par Alfred M'Bongo conteur congolais (mais aussi musicien) qui fera le lien entre ces deux influences au travers



Une programmation de concerts éclectique et dense chaque semaine.

d'histoires. Et pour cette soirée à 10 euros, amuses gueules exotiques seront là pour mettre «en bouche» le public.

A noter également le 20 décembre un concert des Ravolets, groupe de Poligny existant depuis

15 ans et qui ont sorti cette année leur 3<sup>e</sup> CD.

**Renseignements : la Crémérie, 9 rue Claude Pouillet, 25000 Besançon (03.81.83.55.00). Réduction carte avantages jeunes pour certaines soirées.**

## CRIJ

Le Centre Régional d'Information Jeunesse de Franche-Comté est une émanation du ministère de la Jeunesse et des Sports, de la Région de Franche-Comté, du Conseil général du Doubs et de la Ville de Besançon. Il réalise TOPO en partenariat avec L'Est Républicain et avec le soutien du Crédit Agricole de Franche-Comté.

## TOPO

Supplément mensuel coproduit par le Centre Régional d'Information Jeunesse de Franche-Comté et L'Est Républicain.

Adresse : TOPO-CRIJ  
27, rue de la République  
25000 Besançon  
Tel : 03.81.21.16.08  
Fax : 03.81.21.16.15  
Télématique : 3615 U  
e-mail : topofc@voila.fr

Agrément jeunesse et éducation populaire : CRIJ  
N° 25 JEP 328

Directeur délégué de la publication et de la rédaction  
Philippe RENAHY

Dessins  
Christian Maucler  
Cred'it photos  
CRIJ

Régie publicitaire  
L'EST

Imprimerie  
L'EST RÉPUBLICAIN  
54180 HOUEMONT

## DELLE Pleymo à la Halle des cinq fontaines



Ce sextet français figure depuis 2001 et un premier album très bien accueilli en première ligne de la vague néo metal française, au même titre que des combos comme AqME ou Enhancer. Apparemment pas un feu de paille puisque Pleymo a récidivé avec «Episode 2 : medecine cake» paru il y a maintenant deux ans, surtout une tournée de 120 dates furieuses et un troisième originalement nommé «Rock» (en

fait, il s'agit d'un concept album à propos d'un garçon aveugle et schizophrène nommé Rock). Mais le mieux reste quand même pour tous les amateurs du genre de voir tourner cette machine infernale sur scène, élément que Pleymo maîtrise désormais parfaitement.

En concert le 22 janvier à Delle, Halle des 5 fontaines. Renseignements, 03.84.22.46.58. Première partie, Kerplunk.

## ETUDIANTS Le DEUST théâtre créé «Ca tourne... !»

Chaque année, les étudiants du DEUST théâtre travaillent sur une création. En 2003-2004, «Ca tourne... !», «chronodrames et confidences» est dirigé par deux professionnels du spectacle, François Frapier et Christophe Merlant. Les étudiants ont travaillé sur la

mémoire horlogère, réalisant des interviews qui ont été utilisés pour créer un texte de théâtre. Mise en scène autour de l'angle «la mémoire est subjective», la pièce est présentée les 15 et 16 janvier au Nouveau théâtre de Besançon. Entrée libre.

## En bref

● **CYLINDRE** - la salle de Larnod annonce prochainement : un nouvel album spécial le 31, avec Live Tardigrade, Impish, Dako, Fab, Xt-Ric, Line-C, entre autres. Une soirée electro tekno organisée par Flexible Future le 10 janvier. Un concert du groupe français rock As Dragon le 23 janvier (première partie, Austin Newcomers). Un tremplin metal organisé par Chaman production le 31 janvier. Renseignements, 03.81.57.34.71.

● **TRIPOD + CRANKSET + SNOWDOWN** - triple entrée métallique pour une soirée très gros son le 24 janvier à la Poudrière de Belfort. Renseignements, 03.84.90.07.89.

● **APÉRO-CONCERTS** - un jeudi par mois, le big-band, la chorale et l'orchestre de l'université donnent des apéro-concerts au premier étage du restaurant universitaire sur le campus de la Bouloie à Besançon. Prochain rendez-vous : 15 janvier, 5 février.



**MAGESTIC**  
Institut supérieur de formation du Jura  
à Lons-le-Saunier

**MAGESTIC**

VOTRE PASSEPORT ENTREPRISE

**TECHNIQUES COMMERCIALES**

cycle supérieur en 1 an après un bac + 2  
Titre homologué niveau III

**VENTE ET NEGOCIATION**

cycle en 1 an après un bac

**MANAGEMENT et GESTION**

Cycle MAG en 2 ans après 1 bac + 2  
Titre homologué niveau II

**BTS ACTION COMMERCIALE**

EN CONTRAT DE QUALIFICATION\*

Chambre de commerce et d'industrie du Jura  
03.84.24.15.76 ou par e-mail cc@jura.cci.fr

NOM : .....  
Prénom : .....  
Adresse : .....  
Code postal : .....  
Ville : .....  
Téléphone : .....  
souhaite recevoir sans engagement une documentation sur la formation :  
 VENTE ET NEGOCIATION en 1 an après un bac  
 TECHNIQUES COMMERCIALES en 1 an après un bac + 2  
 GESTION ET MANAGEMENT en 2 ans après un bac + 2  
 BTS ACTION COMMERCIALE  
Coupon information à retourner à  
Chambre de commerce et d'industrie du Jura  
BP 377, 39016 LONS-LE-SAUNIER cedex  
Tél. 03.84.24.15.76 www.jura.cci.fr

\* L'entrée en formation ne sera effective qu'après la signature d'un contrat de qualification

CCJ111/N119

**PRÊT HABITAT**



# Entrez chez le n°1

**DEVENIR PROPRIÉTAIRE ?  
ACHETER PLUS GRAND ? RÉNOVER ?**

Avant de financer votre projet de construction, d'acquisition ou de rénovation, poussez la porte de l'Agence du Crédit Agricole la plus proche. Elle aura pour vous la clé du financement et de la réussite de votre projet immobilier.



**CRÉDIT AGRICOLE  
FRANCHE-COMTÉ**  
BANQUE & ASSURANCES

# TOPO

FRANCHE-COMTÉ

Le mensuel du centre régional d'information jeunesse

## INITIATIVES JEUNES

### PORTRAIT

## Karima Médiaire lance une activité à 25 ans

**Cette jeune fille a ouvert à Besançon une boutique multi-services avec l'appui de l'association pour le droit à l'initiative économique.**



«**L**ES DIFFICULTÉS ne manquent pas lorsqu'on veut créer son entreprise. Pour moi ça a été trouver un local, des personnes qui croient au projet, convaincre des banques. Et il ne faut pas compter son temps, se dire que le plus dur n'est pas de se lancer mais de continuer. Cependant, quand on a de la patience ce n'est pas important». Huit mois après l'ouverture de «Cyber Médiaire» à Besançon (quartier de Planoise), Karima Médiaire est totalement satisfaite d'avoir quitté son travail à France Télécom à Paris pour s'installer à son compte. «Salarié, on est tranquille, sans trop de source d'angoisse. Mais en temps que chef de mon activité, je peux sacrifier beaucoup de temps parce que ça me plaît, c'est chez moi. Et j'ai plus de possibilité de développer des choses».

Jeune fille de 25 ans, originaire d'Algérie, elle n'affiche pas le profil-type du chef d'entreprise. Et fait d'autant plus figure d'exemple, symbolisé par un prix national

de 3000 euros au concours «Talents cité 2003» remis par Jean-Louis Borloo. Mais à sa volonté, elle ajoute l'appui de l'Adie (association pour le droit à l'initiative économique) pour expliquer qu'elle ait pu franchir les obstacles. «Avant de les rencontrer, c'était difficile, il fallait prouver que le projet était rentable. Avec l'Adie, j'étais vraiment soutenue, guidée dans mes démarches. Ils ont fait l'intermédiaire auprès des banques. Avec eux, tout est allé plus vite. Encore aujourd'hui, quand j'ai un problème, je leur demande directement conseil. J'ai eu aussi un prêt à taux 0 du Conseil général».

### «Cyber Médiaire» : multi-services

Son idée, elle l'a trouvée lorsqu'elle était à Paris. «Cyber Médiaire» est une boutique multi-services comme il en existe dans la capitale. Elle associe taxiphones, cartes d'appel à l'étranger, internet, télécopie, photocopie, scanner, imprimante, à des tarifs très avantageux. «Pour le télé-

phone, j'ai encore baissé les prix, il y a 3 semaines». Karima sait qu'elle a une clientèle qui n'a pas des moyens excessifs. Les 5 cabines téléphoniques permettent d'appeler l'étranger à des tarifs bas. Une boîte indiquant le coût de la communication permet à l'utilisateur de savoir où il en est, ce qui est moins évident à domicile où l'on peut facilement se laisser emporter par la conversation. Autre avantage, l'appel est offert lorsque l'on tombe sur une messagerie. Internet est proposé sur 3 postes à 3 euros de l'heure.

Elle et sa sœur Samira, salariée, assurent une ouverture quotidienne (9 h à 22 h ; 14 h à 22 h le dimanche ; 10 h à 22 h le samedi). Et pour l'instant «Cyber Médiaire» a trouvé sa clientèle. «Je suis satisfaite, mais dans ma tête ce n'est pas encore gagné. Mon objectif ne s'arrête pas là, je veux encore évoluer, imaginer d'autres choses».

Stéphane Paris

«Cyber Médiaire», 5 avenue du Parc, 25000 Besançon (03.81.51.19.48).



Les jeunes et le Crédit Agricole

COMPTES DE NOËL



Du 16 Décembre 2003 au 15 Janvier 2004, pour toute ouverture d'un livret à un jeune non client de moins de 18 ans, le CREDIT AGRICOLE lui offre un cadeau à déposer sous le sapin.

Pour les moins de 12 ans

### Le compte de Noël s'appelle TIWI

Avec le compte de Noël un livret au Crédit Agricole c'est l'occasion pour un jeune de moins de 12 ans d'avoir un compte bien à lui, comme les autres membres de la famille.

- \* L'argent déposé sur son livret (les chèques et les petits billets qu'il reçoit à Noël par exemple) est rémunéré au taux de 4% (1) dans la limite de 1600 Euros.
- \* Ses économies sont en sécurité : pas d'argent liquide dans les poches ou à la maison.
- \* Il peut effectuer des retraits avec l'autorisation préalable de ses parents : c'est une tranquillité.

(1) Taux de rendement nominal annuel brut en vigueur au 01.10.2003 avant application des contributions sociales et prélèvements sociaux (CSG, CRDS).

Pour les 12/17 ans

### Le compte de Noël s'appelle LIVRET JEUNE MOZAIC

Il permet de :

- \* réaliser des économies pouvant aller jusqu'à 1600 Euros,
- \* effectuer des versements totalement libres (mini 15 €),
- \* bénéficier d'un taux avantageux de 4% (2),
- \* effectuer des retraits dès 16 ans avec l'autorisation de ses parents et grâce à sa carte de retrait Mozaic.

(2) Taux de rendement nominal net, en vigueur au 01.10.2003.

LES Comptes de Noël du CREDIT AGRICOLE, ce sont des livrets qui exaucent les souhaits des petits et des plus grands !



CREDIT AGRICOLE  
FRANCHE-COMTÉ  
BANQUE ASSURANCES

## En bref

● **ENERGIE** - le 26 janvier, l'AJENA organise une conférence-débat sur «les économies d'énergie et d'eau en pratique chez soi» dans le cadre des universités ouvertes de Franche-Comté. Il aura lieu à 18 h30 à St-Claude, bâtiment Bavoux-Lançon. Renseignements, Parc naturel du Haut-Jura, 03.84.34.12.30. A signaler aussi que du 30 janvier au 2 février se tiennent à Dole les journées de l'habitat. A cette occasion, l'Espace info énergie du Jura tiendra en compagnie de l'ADEME un stand d'information sur la maîtrise de l'énergie et les énergies renouvelables. Renseignements, 03.81.25.50.00.

● **ART** - l'école régionale des beaux-arts programme de janvier à mai un nouveau cycle

de conférences publiques consacrées aux avant-gardes du XX<sup>e</sup> siècle. 7 rendez-vous sont fixés, à commencer par «Vers un art spirituel» le 7 janvier au Petit Kursaal de Besançon, par Gérard Conio : théoricien des avant-gardes de l'Est, professeur d'études slaves et traducteur, ce dernier révèle dans son dernier livre la métaphysique sous-jacente de la pensée avant-gardiste. Le 21 janvier, Philippe Sers partira, à l'école des beaux-arts (Besançon) de «Hans Richter, dadaïsme et expérience intérieure», avec projection du film de cet artiste allemand, «Rêves à vendre» (1947). Les conférences commencent à 17 h 45, l'entrée est gratuite. Renseignements, 03.81.87.81.33.