

# TOPO

[www.jeunes-fc.com](http://www.jeunes-fc.com)

L'EST  
RÉPUBLICAIN

Crédit Mutuel  
LA banque à qui parler

INFORMATION  
JEUNESSE



Franche-Comté  
Conseil régional

## Métier



Installateur  
thermique

## Dossier

# SKI POUR TOUS

## la glisse en Franche-Comté

## Emploi



Talents  
des cités

## Et aussi :

Journées portes ouvertes à l'Université • 10 BD à gagner • Le dossier social étudiant • Prix interrégional jeunes auteurs • Ma chaîne étudiante • 22 Pistepirkko à Besançon • **The Meteors à Monbéliard** • Festival des cinémas d'Asie • etc



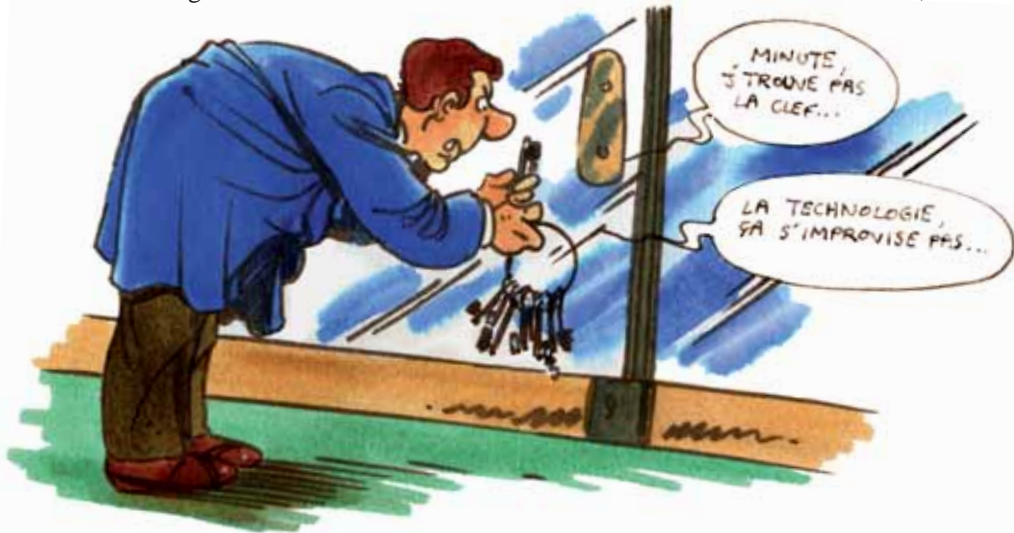
# Les portes s'ouvrent

Il est peut-être temps de penser à l'année prochaine. Les journées portes ouvertes de l'Université et de l'UTBM sont là pour ça.

**S'**orienter n'est pas souvent évident. Savoir ce que l'on veut faire, ce qui est adapté à sa personnalité, ses goûts ou ses possibilités, savoir si un cursus va plaire ou non... Pour mieux se projeter dans l'avenir en connaissance de cause, les portes ouvertes des lieux de formation, traditionnellement organisées entre janvier et mars, sont un bon préalable. Elles sont l'occasion de discuter avec enseignants et étudiants, d'avoir un aperçu des lieux, de connaître une organisation. Ainsi celles de l'Université : destinées aux futurs étudiants (lycéens, personnes souhaitant poursuivre ou reprendre des études universitaires), elles leur permettent de se renseigner sur l'or-

ganisation des études, les formations, le contenu des cours, le plan réussite en licence, de visiter les amphithéâtres, laboratoires de recherche ou salles de TP et de rencontrer des étudiants et des enseignants des différentes disciplines. Elles sont également l'occasion de se repérer sur les campus, les lieux de formation, de découvrir les services aux étudiants (Pôle Info, BAIP, Sumpps, Crous, bibliothèques...) et de s'informer sur le logement, la restauration, les bourses, la santé, le sport, les associations étudiantes. Une journée n'est pas de trop pour faire le tour. Cette année, elle a lieu le 5 février à Besançon, le 12 février à Belfort, Montbéliard, Vesoul et Lons-le-Saunier.

Les lycéens et leurs parents peuvent aussi noter sur leur agenda la 2<sup>e</sup> journée portes ouvertes de l'UTBM le 12 mars (la première a eu lieu le 22 janvier) sur le site de Sévenans, de 10h à 17h. Ils pourront tout savoir de l'Université de technologie de Belfort-Montbéliard, qui s'apprête à fusionner avec l'Université de technologie de Troyes : les conditions d'admission (bac à bac + 4 et plus), le contenu des filières de formation d'ingénieur en initial et par apprentissage et leurs débouchés, les moyens pédagogiques, le campus de Sévenans, la vie associative, le quotidien. Là aussi, ils auront l'occasion de rencontrer des enseignants, des chercheurs, des étudiants.



## ART NUMÉRIQUE

«C2M1» est présenté comme «une performance documentaire sur les langages codés allant du morse aux SMS». Le 24 février à 19 h à la scène numérique de Montbéliard (infos, 0805 710 700).

## ASTRONOMIE

«Du bâton de Jacob au GPS ou comment se positionner sur Terre» : c'est le thème de la prochaine conférence de l'Observatoire de Besançon, proposée par Françoise Suagher, professeur honoraire. Rendez-vous le 5 février à 14 h 30, 41 bis avenue de l'Observatoire (03 81 66 69 06).

## CAFÉ

Brassens à la Brasserie : en avant-goût des Brassensades, Philippe Borie est le 17 février à la brasserie de l'Espace à Besançon, quartier Planoise. Auparavant, le 10, Pierrot chante le blues et la chanson française. Infos, 03 81 80 31 49.

## CAFÉ NUMÉRIQUE

Un point sur le son et les technologies numériques avec Jean-François Charles (compisiteur, clarinetiste et concepteur électronique) le 17 février à Montbéliard, hôtel de Sponeck (infos, 0805 710 700).

## CONCERT

Avec des instruments traditionnels ou incongrus (lame sonore, arbre à bouteilles...), les 7 artistes de l'Effet de Foehn proposent une dramaturgie musicale à base de climats sonores, d'airs échevelés, d'improvisations et de jeux de lumière. Spectacle gratuit à voir en famille le 4 février à la salle des fêtes de Bavans (infos, 0805 710 700).

## CONCERT

Concert sandwich le 8 février à 12 h 20 au Granit de Belfort (03 84 58 67 67) : Hyunchan Kye, pianiste et compositeur coréen.

## CONCERT

Denis Charolles en solo dans une symphonie pour trombone et manivelle, arrosoir et graviers, chante, joue de la guitare et de la batterie le 9 février à la salle d'Asile à Etupes (infos, 0805 710 700).

## PEINTURE LUMINEUSE

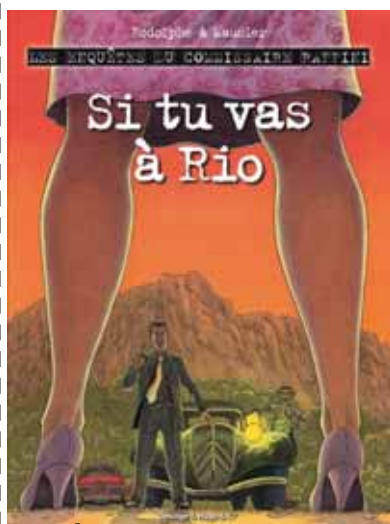
« Pixel liquide » est un projet de réalité virtuelle et interactive où le spectateur participant crée une traînée de lumière sur fond de paroi lumineuse. Conçu par Miguel Chevalier (installation) et Jacopo Baboni Schilingi (musique). Le 10 février à la scène numérique de Montbéliard (infos, 0805 710 700).

## THÉÂTRE

«Le Chemin du but» : l'histoire de David, footballeur de haut niveau, dans le coma depuis 10 ans, est inspirée de celle, tragique, de Jean-Pierre Adams. Représentations par la Cie Nadia Xerri-L le 19 février au centre culturel Foresti de Sloncourt et le 20 salle Jean Jaurès à Vieux-Charment (infos, 0805 710 700).

# Opération Raffini : gagnez une BD

À l'occasion de la parution de la 10<sup>e</sup> aventure du commissaire Raffini, de Rodolphe et Maucler, les éditions Desinge & Hugo & Cie offrent une BD aux premières personnes qui feront parvenir les bonnes réponses aux questions suivantes au journal TOPO, Crij, 27 rue de la République, 25000 Besançon :



Quel est le prénom du Commissaire Raffini ?

- Louis-Armand     Marcel     René-Georges

Où se situe l'action de ce nouvel album «Si tu vas à Rio» ?

- À Rio de Janeiro     À Marseille     À Paris, à la brigade des stup

Sur les enquêtes du Commissaire Raffini, Maucler est-il

- Le scénariste ?     Le dessinateur ?     Un personnage ?

Nom : \_\_\_\_\_

Prénom : \_\_\_\_\_

Adresse postale : \_\_\_\_\_

## Bon plan carte Avantages jeunes «Dealing with Claire»

7 - 19 février Nouveau théâtre de Besançon



Un texte de Martin Crimp, dans lequel le metteur en scène Sylvain Maurice décèle «la violence de notre temps, par des êtres qui nous ressemblent». Un jeune couple yuppie vend sa maison londonienne par l'intermédiaire de Claire, agent immobilier. Du quotidien banal dans lequel s'imisce peu à peu de l'étrangeté, de l'ambigu, des relations pas claires entre vendeurs, acheteur et intermédiaire. Entre intrigue policière et drame psychologique, cette création du CDN est proposée du 7 au 12 et du 14 au 19 février au Nouveau théâtre de Besançon (03 81 88 55 11). **4 EUROS AVEC LA CARTE AVANTAGES JEUNES.**

>>> [www.jeunes-fc.com](http://www.jeunes-fc.com)

Réseau Information jeunesse de Franche-Comté

## Des vidéos sur le portail de la jeunesse

À retrouver sur [jeunes-fc.com](http://jeunes-fc.com) : des reportages, des témoignages, des annonces filmées.

Le réseau Information jeunesse s'est lancé depuis quelques temps dans la production de vidéos destinées à alimenter le portail de la jeunesse. Certaines sont en lien avec les articles de

TOPO, notamment sur les métiers ou les formations. Des témoignages des entrepreneurs de Coopilote, une explication de la formation à double entrée ski et vente à Champagnole, le métier d'aide-soignante sont les 3 premières réalisations visibles de ce genre. Mais elles ne sont pas les seules. Le portail de la jeunesse compte actuellement une quarantaine de vidéos. Notamment celles qui alimentent les sites de la mobilité et de la carte Avantages jeunes. Sur le pre-

**Le portail de la jeunesse compte actuellement une quarantaine de vidéos**

mier, phileas, on trouve par exemple des témoignages de jeunes en stage à l'étranger s'est déroulée le 13 octobre. Il faut aussi savoir que chacun peut proposer une vidéo (diffusée après visionnage du webmaster) par l'intermédiaire de son espace person-

nel : témoignages, petits reportages, infos en tous genres, à condition qu'ils aient un rapport avec la jeunesse.

Toutes ces vidéos sont à retrouver sur [www.jeunes-fc.com](http://www.jeunes-fc.com).



### COORDONNÉES DU RÉSEAU INFORMATION JEUNESSE DE FRANCHE-COMTÉ

- Crij - Centre Régional d'Information Jeunesse 27 rue de la République 25000 Besançon 03 81 21 16 16
- Cij - Info Jeunesse Jura 17 place Perraud 39000 Lons-le-Saunier 03 84 87 02 55
- Cij - Centre Information Jeunesse 1 rue de Franche-Comté 70000 Vesoul 03 84 97 00 90
- Bij - Belfort Information Jeunesse 3 rue Jules Vallès 90000 Belfort 03 84 90 11 11
- Bij - Bureau Information Jeunesse 2 avenue des Alliés BP95287 25025 Montbéliard cedex 03 81 99 24 15



## Brèves

### COVOITURAGE

Le portail [www.jeunes-fc.com](http://www.jeunes-fc.com) possède un espace covoiturage. Il est possible de consulter ou de déposer gratuitement toute annonce de trajet possible à plusieurs. Pratique pour ceux qui n'ont pas de véhicules et permettant à chacun des économies d'argent et d'énergie (pour y avoir accès, cliquer sur «petites annonces» en haut à droite).

### PETITES ANNONCES

Gratuites au dépôt et à la consultation, les annonces du réseau IJ franc-comtois disponibles sur le portail [www.jeunes-fc.com](http://www.jeunes-fc.com) peuvent concerner les événements culturels et sorties, les stages, les jobs et l'emploi, le logement, l'achat-vente, le troc et le covoiturage, dans toute la région.

## Existe-t-il des possibilités d'aides au permis ?

Les aides possibles pour passer le permis de conduire :

- **«le permis à un euro par jour»** : un prêt sans intérêt qui permet d'étaler le paiement, remboursable à hauteur de 30 euros par mois. Il faut s'inscrire dans une école partenaire et s'adresser à une banque qui participe à l'opération. Pour plus d'infos sur ce dispositif : [www.permisauneuroparjour.fr](http://www.permisauneuroparjour.fr).
- **Si vous avez besoin du permis pour votre recherche d'emploi ou d'une formation**, vous pourrez peut-être avoir une aide en vous adressant à la Mission locale ou au Pôle emploi la plus proche de chez vous (pour les personnes âgées de 16 à 25 ans).
- **Une autre aide peut être possible dans le cadre du Fonds départemental d'aide au jeu-**



(Fdaj) : cette aide s'adresse aux jeunes de 18 à 25 ans en difficulté d'insertion. La condition est d'avoir un projet précis de

formation ou une promesse d'embauche exigeant d'avoir le permis de conduire. Pour en savoir plus, contacter un « référent » (dans les missions locales, les

centres d'action sociale ...). Enfin, certaines mairies proposent des aides pour le permis de conduire. Par exemple à Besançon, Morteau ou Authume, en échange de quelques heures d'un travail d'utilité sociale, vous percevez une petite aide qui peut financer une partie de votre permis. Renseignez-vous auprès de votre commune.

• **Le micro-crédit, mis en place par la ville de Besançon** : c'est un système de prêt sans intérêt de 3 000 € euros au maximum pour les personnes qui ne peuvent pas emprunter dans une banque classique. Il faut s'adresser au CCAS (Centre communal d'action sociale), 9 rue Picasso à Besançon, tél 03 81 41 21 21, ou à l'assistante de votre quartier. Pour plus d'information : <http://www.besancon.fr>

## Où se renseigner pour suivre des études aux Etats-Unis ?



Deux organismes sont particulièrement à même de vous renseigner : la commission franco-américaine d'échanges universitaires et culturels ([www.fulbright-france.org](http://www.fulbright-france.org)) dont l'objectif principal est d'informer les étudiants étrangers sur les études aux USA (programmes, bourses, aides financières...) et l'ambassade américaine (<http://french.france.embassy.gov/etudes.html>). Au préalable, il faut choisir une institution d'accueil (école, université, programme) et y être accepté pour pouvoir faire une demande de visa (téléchargeable sur le site de l'ambassade. Attention il faut ensuite prendre rendez-vous par téléphone et le coût de l'appel est assez élevé). Un test de langue

au moins (Test of english as a foreign language : TOEFL, voir [www.toefl.org](http://www.toefl.org)) est demandé par tous les établissements d'enseignement supérieur. Si la demande de visa est acceptée, les étudiants doivent généralement attendre 4 à 5 semaines avant de l'obtenir. Les conseillers recommandent aux étudiants de déposer leurs demandes en début d'été afin d'arriver à leur destination d'étude pour la session d'automne, qui commence généralement en août. Si un étudiant veut déposer une demande de visa à la fin de l'automne ou au début de l'hiver, il faudra au moins un mois pour qu'elle soit traitée. En général il est conseillé de commencer toutes les démarches 10 à 12 mois avant le début des cours

Il est important de savoir qu'une année d'études aux Etats-Unis coûte 15 000 à 50 000 dollars, selon le lieu et le type d'études (comprenant cours, logement et nourriture). Cela revient à un budget de 11 500 à 38 500 euros et il est demandé de fournir la preuve que vos moyens financiers vous permettent de subvenir à vos besoins lors de votre séjour aux Etats-Unis. Il existe quelques possibilités d'aides financières, décrites sur les deux sites mentionnés. Il faut savoir aussi que les visas étudiant ne permettent pas de travailler la première année.

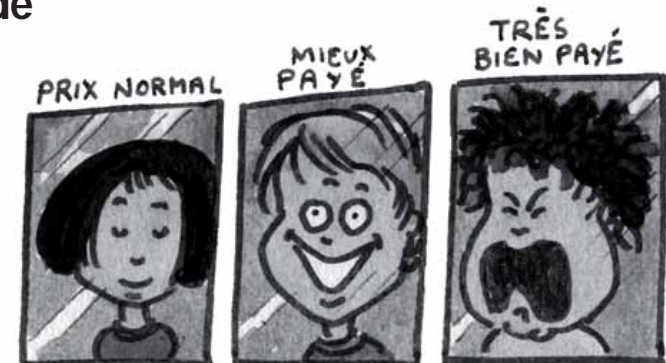
Autre site utile : <http://www.universities.us/fr/students/proguide/index.html>

## Nous aimerions connaître les salaires pratiqués dans le cadre de l'emploi d'une baby-sitter (par heure, par enfant...)

L'emploi d'un ou une baby-sitter doit s'inscrire dans le cadre de la Convention collective nationale des salariés du particulier employeur, qui précise les droits et devoirs de l'employeur et du salarié, en complément du code de travail. Elle comporte notamment une grille salariale, disponible sur le site [jeunes-fc.com](http://jeunes-fc.com). Actuellement, le tarif horaire net est de 7,66 ou 7,68 euros

net selon le mode de calcul des cotisations (réel ou forfaitaire), ce qui revient à un coût total employeur de 12,46 ou 13,88 euros, avant avantages fiscaux. Pour les enfants de moins de 6 ans, dans le cadre de la Paje, ces tarifs sont respectivement de 6,96 ou 6,98 et 11,33 ou 12,62 euros. Ces tarifs varient également en fonction du travail : une heure de présence responsable (le salarié peut utiliser son

temps pour lui-même ; il est là pour la surveillance et la vigilance) est rémunérée aux 2/3 d'une heure de travail effectif, une présence de nuit (le salarié dort à votre domicile avec intervention occasionnelle) est rémunérée au minimum à 1/6e du salaire. Chaque cas étant souvent particulier, il est possible de s'informer auprès du Crij (03 81 21 16 04) ou de la Fepem (03 81 50 07 12).



# Chauffagiste le bon tuyau



Photos: L. Chevret KR Image Presse

plastique mais ça ne m'intéresse pas, même si c'est plus facile». Un peu plus loin, il montre une chaudière récente installée chez un particulier : l'utilisation du combustible est optimale et ne laisse presque pas de cendres. Très peu de fumée également et une chaudière qui ne reste jamais froide, ce qui permet de relancer très rapidement la chaleur. «Il n'y a pas de routine dans ce métier explique Christophe Cuenot

**Un bon chauffagiste est aussi un bon conseiller**

car chaque installation est un cas particulier auquel il faut s'adapter et trouver la meilleure solution de chauffage, même si on dépend d'abord de la demande du client. Ce n'est pas seulement manuel, il faut réfléchir. Et puis c'est quand même parfois assez dur physiquement, prévient-il». Petite indication en passant : «quand c'est possible, la géothermie est ce qu'il y a de mieux. Avec votre installation, vous allez chercher de l'énergie gratuite pendant 70 ans».

Autant dire que le métier nécessite une mise à niveau permanente. Les techniques et les normes évoluent très vite et, comme pour tous les métiers du bâtiment, économies d'énergie et d'argent sont désormais des paramètres incontournables. Lui se réfère beaucoup à l'Autriche, «qui a des années d'avance» et regrette qu'on ne fasse pas plus de «chaufferies collectives avec 80 sous-stations pour alimenter les nouveaux lotissements».

Un bon chauffagiste est aussi un bon conseiller, à même de savoir ce qu'il existe de

## Comme pour tous les métiers du bâtiment, il y a des places.

C'est une chaufferie bois flambant neuve à Myon, dans le Doubs. Tout juste mise en service, elle doit servir à chauffer la mairie, l'école, une salle

polyvalente et 2 maisons voisines. Un silo de stockage de 60 m<sup>3</sup> de combustible, dirigé vers 80 m de tubes d'acier et 3 sous-stations. En cas de panne, une chaudière gaz automatisée prend le relais.

Christophe Cuenot, le chauffagiste qui l'a installée, la fait visiter avec une fierté légitime. Pas seulement parce qu'il a mis un mois pour le faire. «J'aimerais ne faire que ce genre d'installation, car il faut

penser à la planète. J'y suis très sensible, ce sont des produits qui me plaisent depuis longtemps. Et je tiens à l'acier car j'ai appris à travailler avec ce matériau à l'école. Beaucoup de gens travaillent avec du



Nouvelle chaufferie à bois de la mairie de Myon



Équipement moderne pour maison particulière permettant de chauffer 500 m<sup>2</sup> de plancher et une piscine. Le chauffagiste installe les équipements, effectue les réglages et assure la maintenance.



## Parcours

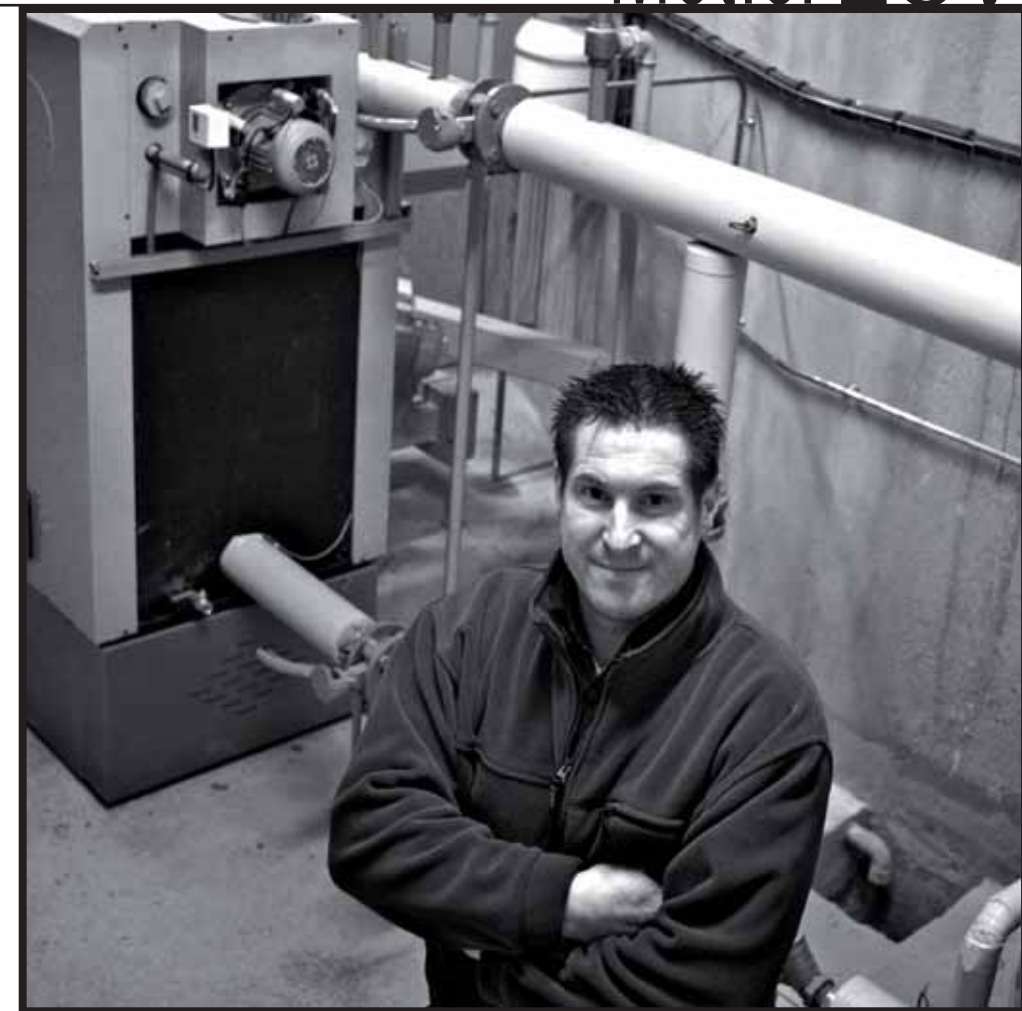
« Accumuler l'expérience »

mieux selon les habitations et les budgets. «C'est un métier de rapports humains, à l'image de ce qui s'est passé à Myon : la mairie a fait confiance à un artisan local, notamment pour la proximité, parce qu'ils savent qu'en cas de problème ils peuvent facilement m'appeler».

S.P.



« J'ai 14 années de travail derrière moi et j'aime toujours autant ce que je fais ». Christophe Cuenot est chauffagiste à son compte à Chouzelot. Il est visiblement passionné, même si ce n'est pas sa vocation première. «Jeune, je ne pensais qu'au foot, j'avais un bon niveau mais une blessure m'a empêché de poursuivre». Il s'est formé au CFA des Gravieres Blancs avant de travailler avec un artisan, puis dans l'industrie. «Avant de se lancer à son compte, je pense qu'il faut accumuler l'expérience... et les erreurs. À mon avis, il faut avoir travaillé 10 ans». Surtout, selon lui, «il faut aimer ce qu'on fait pour se tenir sans cesse au courant des évolutions techniques», dans un domaine où les notions d'économies et de développement durable ont une forte influence.



Les équipements s'améliorent en permanence. Le chauffagiste doit constamment se former et se tenir au fait des évolutions.



Chaque installation est une configuration différente à laquelle le chauffagiste thermique doit réfléchir et adapter l'installation.



## Principales formations en Franche-Comté

- **CFA Vauban du bâtiment**, 6 rue Mercator, 25000 Besançon cedex (03 81 53 98 98, cfa-btp-fc.net) : CAP installateur thermique, bac pro technicien de maintenance des systèmes énergétiques et climatiques, technicien en installation des systèmes énergétiques et climatiques, installations de génie climatique.
- **CFA de Béthoncourt**, rue des Frères Lumière, 25200 Béthoncourt (03 81 92 97 93, www.cfa-btp-fc.net) : CAP installateur thermique.
- **LP Pierre-Adrien Paris**, 8 rue Mercator, 25000 Besançon (03 81 47 60 60, www.lycee-pierreadrienparis.org) : Bac pro technicien de maintenance des systèmes énergétiques et climatiques

- **LP du bâtiment Le Corbusier**, 255 rue Charles Ragmey, BP300, 39000 Lons-le-Saunier (03 84 86 13 13, www.lyceeprofessionnel-lecorbusier.fr) : Bac pro Technicien en installation des systèmes énergétiques et climatiques.
- **LP privé des Compagnons du tour de France**, 2 rue Léopold Alixant, 39330 Mouchard (03 84 73 82 46, www.institutdescompagnons.fr) : Bac pro Technicien en installation des systèmes énergétiques et climatiques.

- **Lycée Louis Aragon**, rue Pierre Mendès-France, BP83, 70400 Héricourt (03 84 56 72 72, www.lyceearagon.fr) : Bac pro Technicien de maintenance des systèmes énergétiques et climatiques, bac pro Technicien en installation des systèmes énergétiques et climatiques.

## Les salaires

Selon l'Onisep, un monteur en installations thermiques et climatiques (CAP/BEP) débute à un salaire de 1 200 euros. Un technicien (bac+2) peut espérer 1 400 euros au départ et un technicien de maintenance en génie climatique démarre à 1 850 euros.

## Qualités requises

- manuel
- esprit d'initiative
- sens de l'organisation
- soin
- contact humain

# Talents des cités encourage les jeunes entrepreneurs

Les trois lauréats régionaux 2010 en témoignent : créer une activité dans un quartier sensible est possible.

Créé il y a 9 ans, le concours Talents des cités est là pour soutenir et mettre en valeur les entrepreneurs issus de quartiers dits difficiles. Chaque année, des lauréats sont récompensés aux niveaux local, régional et national, dans deux catégories : émergence pour ceux qui ont un projet, création pour ceux qui ont lancé leur entreprise

réemment. Des prix, mais surtout une reconnaissance pour des activités qui s'installent «dans un quartier prioritaire de la politique de la ville et/ou en zone franche urbaine». Et qui ont moins de 40 ans, autre condition pour postuler. Les jurys prennent en compte le parcours du créateur, la viabilité du projet, son impact dans son quartier et la volonté d'être un «ambassadeur des quar-

tiers». Comme Alboury, Dejan et Marouane, ceux qui veulent postuler cette année doivent s'inscrire et remplir le formulaire en ligne avant le 31 mai. Les prix régionaux vont de 1 500 à 3 000 euros, les lauréats nationaux reçoivent 7 000 à 12 000 euros.

Renseignements : [www.talentsdescites.com](http://www.talentsdescites.com), 01 53 34 12 90

## DEJAN BARISIC RÉNOVE LES FAÇADES

Avec son père, il a créé une entreprise en 2008. L'an dernier, il a été lauréat local et régional de Talents des cités.

Dejan Barisic n'hésite pas : pour lui, la récompense décernée par Talents des cités a d'abord la valeur «d'une reconnaissance personnelle et professionnelle. Je suis arrivé ici en 95 à cause de la guerre en ex-Yougoslavie. Avec mon père, on est partis de rien alors c'est très valorisant d'avoir un prix comme celui-là». Agé de 26 ans aujourd'hui, Dejan est visiblement fier de l'entreprise familiale «qui marche de mieux en mieux. On est 3, on va sûrement prendre prochainement 2 autres personnes». C'est après avoir obtenu un brevet de technico-commercial en informatique qu'il a créé «Façades bisontines» avec son père qui, de son côté, a accumulé 15 ans d'expérience dans le métier. À savoir, la rénovation et le lavage de façades, les enduits projetés, les peintures, l'isolation thermique par l'extérieur, «de plus en plus demandées». L'entreprise intervient dans tout le département du Doubs, aussi bien à Besançon qu'à Pontarlier, pour des particuliers comme des professionnels. «On progresse en termes de marché comme de compétences. Par exemple on vient tous de sui-



Photo Yves Petit

vre une formation bardage». Récompensée dans la catégorie Création, l'entreprise symbolise l'un des buts de Talents des cités : mettre en valeur les exemples d'intégration et de réussite. Façades bisontines, 38 avenue de l'Île de France, 25000 Besançon (06 19 59 00 92).

## ALBOURY N'DIAYE VEUT DESSERRER LES FREINS À L'EMPLOI

Lauréat national de Talents des cités, il ouvre Mosaïque à Besançon : conseils et placement en ressources humaines pour les résidents des quartiers sensibles.

Sur une trajectoire brillante l'a mené à à une thèse de sociologie qu'il doit soutenir prochainement. Son thème : les inégalités et la fracture sociale. Originaire du Sénégal, il est arrivé à Besançon en 2000, diplômé d'un bac qui lui a permis d'obtenir une bourse pour étudier à l'Université de Franche-Comté, comme, avant lui, «le président Wade qui a gardé des attaches ici». Depuis 2005, il travaille également comme médiateur social dans les quartiers de Besançon, notamment à Planoise, où il crée Mosaïque emploi. Autant dire qu'il connaît les problématiques d'insertion. «Je suis diplômé, j'ai rencontré des freins à l'emploi en rapport avec mes origines ou mon patronyme. Dans les quartiers, on rencontre souvent des diplômés du CAP à bac+5 qui n'arrivent pas à trouver du travail». Les réflexions autour de ces thématiques l'ont mené à créer Mosaïque. Objectif : aider, accompagner, orienter des personnes en situation de rupture professionnelle, sociale ou scolaire mais aussi aller à la rencontre des entreprises pour les convaincre de recruter des salariés issus des quartiers. «La raison d'être de Mosaïque est de faire coïncider les besoins de l'entreprise et l'envie des gens qui viennent de trouver un emploi, un stage, une formation. Le cabinet s'inscrit dans l'économie sociale, précise-t-il. Il répond à ma conviction que l'entreprise a une responsabilité sociale. Il est évident que donner du travail à un jeune contribue au lien social. Il ne faut pas se cacher qu'il y a une méconnaissance culturelle des deux côtés et j'espère servir d'intermédiaire



Photo Yves Petit

pour déconstruire les préjugés». Du côté des demandeurs, il propose des conseils gratuits : «faire découvrir l'entreprise et ses attentes, travailler la posture professionnelle, la présentation, le profil». Public prioritaire : toute personne qui subit un frein à l'emploi en raison de l'origine, l'âge, le sexe ou un handicap. Mosaïque emploi, 06 22 43 93 91. Adresse actuelle : 4 rue du Luxembourg, 25000 Besançon.

## MAROUANE EL GHARIB, LE TRANSPORT CITOYEN

Depuis plusieurs années, les services de transports adaptés aux personnes à mobilité réduite se développent. Lauréat du prix Talent des Cités dans la catégorie Emergeance, le Dolois Marouane El Gharib vient de lancer sa société.

Depuis six mois, les Dolois et Doloises qui rencontrent des difficultés pour se déplacer bénéficient d'un nouveau service : le transport à la demande sur tout le territoire. Marouane El Gharib, jeune Jurassien de 27 ans, vient de créer sa société AIT Transport (pour Agence idéale pour le transport). Sur un simple appel, il se déplace chez les particuliers, associations ou maisons de retraités

pour assurer les déplacements des seniors ou handicapés. Il transporte ses passagers pour toutes les tâches de la vie quotidienne : loisirs, courses... Originaire du quartier des Mesnils Pasteur, Marouane El Gharib montre que l'esprit entrepreneurial est bien présent dans les cités. Après avoir décroché une maîtrise en gestion des opérations logistiques, il a travaillé deux années chez PSA comme

responsable qualité de la chaîne logistique. «Je revenais régulièrement voir ma famille à Dole, raconte le Jurassien. J'avais entendu parler du projet de rénovation des Mesnils Pasteur, et j'ai voulu montrer que notre quartier a un potentiel professionnel. J'ai souhaité aider à son développement, tout en montrant qu'il existe une cohésion entre les seniors et les jeunes». Directement concerné

puisque un membre de sa famille est touché par un problème de mobilité, Marouane El Gharib se positionne ainsi à la fois comme un chef d'entreprise et un citoyen, dans un secteur où d'autres n'y voient qu'un potentiel marché. Primé au concours Talents des Cités en 2010 dans la catégorie émergence au niveau régional, il fut également lauréat du concours Créé acc pour la Bourgogne Franche-Comté.

# Étudiants, l'année prochaine c'est maintenant

Le dossier social étudiant permet de formuler demandes de bourse et de logement pour la rentrée prochaine. Il faut le remplir avant le 30 avril.

Quelle que soit l'académie où l'étudiant souhaite se trouver l'année prochaine, il doit remplir sa demande sur le site internet de son Crous actuel. Pour les Francs-Comtois, c'est donc sur [crous-besancon.fr](http://crous-besancon.fr) qu'il faut se rendre. La démarche est simplifiée et unifiée depuis quelques années : un seul dossier pour les deux demandes (bourse

et logement) et une procédure qui débute uniquement par internet. En retour, le Crous envoie un dossier papier à remplir avec les pièces justificatives. Les réponses d'accord ou non sont données avant la fin du mois de juin.

La saisie internet est rapide : un quart d'heure, si l'on s'est muni au préalable des pièces nécessaires (avis fiscal 2009 de la famille et numéro d'étudiant figurant soit sur la carte d'étudiant soit sur la confirmation d'inscription u bac). Elle permet de formuler plusieurs vœux dans différentes académies. Il est également possible de faire une simulation de bourse sur critères sociaux en allant sur le site national [www.cnous.fr](http://www.cnous.fr) : pour évaluer le montant éventuel, il est demandé le montant de ressources de la famille, le nombre de frères et sœurs et la distance de l'établissement au domicile. Ces aides vont de l'exonération des droits universitaires (entre 374 et 437 euros) pour l'échelon 0 à 4370 euros pour l'échelon 6. Depuis cette année, elles sont versées en 10 mensualités. Cette demande n'est pas on-dine : l'an dernier, les bourses



Photo Crous Franche-Comté

L'an dernier, 10 380 étudiants ont bénéficié de bourses ou d'exonération de paiement de droits sur critères sociaux.

sur critères sociaux concernaient 10 380 étudiants frnacs-comtois (dont 2182 simplement exonérés du paiement des droits). Côté logements, le parc franc-comtois compte environ 3600 lits. «Suffisant selon la direction du Crous dans la mesure où environ 10 000 étudiants cherchent

un logement. Nous couvrons un tiers des besoins, il n'est pas utile d'avoir de nouvelles résidences». Il est vrai que le Crous de Franche-Comté est classé n°1 en France pour le nombre de places en cité-U par étudiant. A la rentrée prochaine, le taux d'équipement sera de 12 lits pour 100

étudiants alors que la moyenne nationale est de 6,7. Ces derniers temps, l'accent a donc été mis sur les rénovations, qui ont concerné 80 % du parc. Cela a été le cas récemment de la résidence Eluard à Belfort, Nodier et Canot à Besançon étant en cours.

## Info Logement LOCATAIRES, VOS OBLIGATIONS ET CELLES DE VOTRE PROPRIÉTAIRE :



En tant que locataire, vous devez payer le loyer au terme convenu dans le bail et assumer les charges et les réparations locatives, utiliser paisiblement le logement en respectant la destination qui lui a été donnée par le bail. Vous êtes responsable des dégradations et pertes qui pourraient survenir dans le logement en cours de bail, à moins que vous ne prouviez qu'elles sont dues à la force majeure, à une faute du propriétaire ou d'une personne que vous n'avez pas introduite chez vous.

Vous ne pouvez vous opposer aux travaux d'amélioration ou d'entretien du logement ou des parties communes. Vous ne devez pas transformer le logement, ni les équipements sans l'accord écrit du propriétaire. Vous devez vous assurer contre les risques locatifs. Enfin, vous ne devez pas céder ou sous-louer le logement sans l'accord écrit du propriétaire. En contrepartie, votre propriétaire doit mettre à votre disposition et conserver le logement et les équipements mentionnés au contrat, en

bon état de fonctionnement ; vous délivrer gratuitement, à votre demande, une quittance de loyer ; vous fournir les justificatifs des dépenses effectuées en contrepartie des charges que vous payez. Il doit vous assurer un usage paisible du logement ; ne pas s'opposer à la réalisation d'aménagements, dès lors que ces derniers ne constituent pas une transformation du logement ; entretenir les locaux en état de servir et effectuer toutes les grosses réparations.



# À vos papiers !

**Le prix interrégional jeunes auteurs veut encourager la création littéraire chez les 15-20 ans. Cette année, il s'agit d'écrire un conte ou une nouvelle.**

**C**onte ou nouvelle : c'est la seule contrainte imposée, avec celle de ne pas dépasser dix pages dactylographiées (paginées, corps 12, interligne 1.5, recto uniquement). Pour le reste, c'est la liberté et l'imagination qui priment. Les organisateurs insistent surtout sur la notion d'écriture : «*tout simplement le plaisir d'écrire, de donner vie, corps à son imaginaire. Faites partager vos mots, sans idées préconçues, donnez libre champ à votre voix ! Pour bouleverser, séduire, partager... raconter*». Pour déterminer les prix, le jury est particulièrement sensible à l'originalité et à l'inventivité des textes.

Belle initiative,

elle-même récompensée cette année par l'observatoire national de l'innovation publique : la Région Franche-Comté a reçu un prix Territoria d'argent «action internationale» pour ce prix interrégional de jeunes auteurs francophones. Objet des Territoria : mettre en avant les réalisations les plus innovantes des collectivités territoriales. L'encouragement à l'écriture n'est pas seulement assorti d'une somme d'argent (6 000

euros répartis entre toutes les œuvres primées par un jury international). Le concours veut aussi être l'occasion d'un lieu d'échanges permettant aux jeunes auteurs une première confrontation avec le public. Les textes retenus sont publiés aux éditions de l'Hèbe. C'est aussi une manière de défense de la langue française, ouverte à deux catégories de participants, «français, langue maternelle» et «français, langue apprise». Le Prix interrégional Jeunes Auteurs est une association qui regroupe la Suisse romande, la Vallée d'Aoste, la Roumanie, la Franche-Comté,

la Bourgogne et la Belgique Francophone.

En complément, la Région Franche-Comté met en place un atelier d'écriture permettant d'échanger, de s'exercer, de recevoir des conseils. Pour y participer, il suffit de renvoyer le bulletin adéquat à la Région avant le 15 février (la plaquette explicative est disponible en ligne sur le site [www.franche-comte.fr](http://www.franche-comte.fr)). Pour le concours proprement dit, il faut s'inscrire et envoyer son texte au plus tard le 13 mai.

**CONDITIONS** : être âgé de 15 à 20 ans le vendredi 27 mai, présenter un texte original et inédit, n'ayant reçu aucune récompense, autoriser sa publication par les éditions de l'Hèbe, ne présenter qu'une seule œuvre.

La présélection franc-comtoise aura lieu mi-juin. Chaque auteur présélectionné recevra 120 euros.

Pour tout renseignement : Région Franche-Comté, direction de l'Éducation, 03 81 61 61 74, mail : [pija@franche-comte.fr](mailto:pija@franche-comte.fr)

## «Ecrichure» à Poligny

**U**ne autre initiative d'encouragement à l'écriture est à saluer : «l'atelier d'écriture» organisée par la Séquanaise de Poligny. Il s'adresse aux jeunes de 11 à 17 ans pour leur permettre d'exprimer leur créativité en partageant un moment convivial et en participant à un projet artistique collectif. L'écriture y est abordée mais aussi les arts plastiques et la musique. Cet atelier où il est question de jouer avec les mots débute le 10 mars et se tient jusqu'au 23 juin, à raison d'une séance chaque vendredi (17 h 30 - 19 h). Pour participer, il faut s'inscrire avant le 18 février (35 euros pour les 14 séances).

Inscriptions et informations : La Séquanaise «secteur jeune», place du Champ de Foire, 39800 Poligny (03 84 37 30 50, mail : [la.sequanaise@wanadoo.fr](mailto:la.sequanaise@wanadoo.fr)).



## Brèves

### VACANCES

Les brochures «vacances pour tous printemps/été 2011» de la Ligue de l'enseignement sont arrivées. En famille, seul ou entre amis, à l'hôtel, en gîte, en bungalow ou en village vacances, toutes les formules sont possibles. Brochures gratuites sur simple demande au 03 81 25 06 40 ou sur place au 14 rue Violet à Besançon ([www.vacances-pour-tous.org](http://www.vacances-pour-tous.org)) La brochure hiver-printemps de l'Aroeven pour des séjours de vacances destinés aux 16-18 ans est également parue. En centre de loisirs ou en famille, des idées de séjour pendant les vacances de février et de Pâques à Châtel, en Suisse, en Autriche ou à Londres. Renseignements, 03 81 88 20 72, [www.vacances-aroeven.fr](http://www.vacances-aroeven.fr)

### BATTLE ÉNERGIES URBAINES

La prochaine battle bisontine aura lieu le 19 mars au Palais des Sports. En attendant, une présélection est organisée le 13 février au centre Nelson Mandela de 14 h à 19 h. Infos et inscriptions, 06 21 97 43 57

### STAGE COMMEDIA DELL'ARTE ET JEU MASQUÉ

Les 12 et 13 février, au théâtre Bacchus à Besançon (6 rue de la Vieille Monnaie), un stage pour découvrir ou approfondir les techniques dramaturgiques et corporelles de la commedia dell'arte puis aborder la technique du masque qui couvre une partie très importante de notre expressivité. Fabio Gorgolini et Ciro Cesarano, comédiens et formateurs

professionnels, donneront des notions théoriques, historiques et pratiques tout en privilégiant l'expérience directe du comédien. Réservations : 03 81 82 22 48

### CONCOURS

L'association Prévention Routière et Assureurs Prévention invitent pour la troisième année enseignants et établissements scolaires à participer au concours Les Clés de l'Éducation Routière. Le concours a été créé pour récompenser les initiatives les plus originales et les plus marquantes. Il s'adresse à l'ensemble du système éducatif public et du secteur privé des premier et second degrés, y compris les enseignements spécialisés et adaptés (IME, EREA2). Quatre lauréats recevront un lot d'une valeur de 1500 euros. Pour participer, les enseignants et établissements peuvent télécharger

le dossier de participation sur [www.les-cles.fr](http://www.les-cles.fr) ou en faire la demande auprès des comités départementaux de l'association Prévention Routière.

### ENTREPRENDRE

BGE Franche-Comté (ex Boutique de gestion) organise à Besançon une formation à la création/reprise d'entreprise, «Parcours pour Entreprendre» (280 h de formation + 35h de stage). Prochaines sessions du 21 mars au 23 mai et du 9 mai au 12 juillet. Cette formation doit permettre de réaliser une étude de marché, vérifier la viabilité d'un projet, choisir un statut juridique, établir le dossier financier, maîtriser Internet et la recherche d'information, traiter les différents aspects de la communication et réaliser un premier support. Conseil individualisé sur rendez-vous. Contact : 03 81 47 97 00.

## Dossier

&gt;&gt;&gt; Ski

## Franche-Comté,

## TERRE DE SKI

**L**a Franche-Comté terre de ski. En tout cas pour les pratiques nordiques. Dans les palmarès, les stations franc-comtoises apparaissent régulièrement aux premières places nationales, y compris par la notoriété, due à la présence d'une

des compétitions les plus célèbres au monde, la Transjurassienne. Pour le ski de descente, il en va autrement. Les rares fois où elles sont citées, les stations ont droit aux dernières places. Normal par rapport à la concurrence des Alpes pour du ski dit «alpin». La région recèle

cependant plus de pistes que l'on ne croit, idéales pour apprendre et débiter. Autre atout, une diversification de plus en plus importante des pratiques : aux deux formes les plus courantes de ski s'ajoutent le snowboard, la raquette, le traîneau à chiens ou encore le skijoering.



Photos Stéphane Sanchez

## Backcountry, hors des sentiers battus

**Nouvelle venue au pays de la glisse, cette pratique permet des balades hors pistes en moyenne montagne.**

**L**e backcountry n'est ni tout à fait du ski alpin, ni tout à fait du ski de fond, mais un peu des deux. C'est un peu aussi de la raquette, dont il reprend l'esprit. «C'est l'esprit balade et découverte, mais en gardant l'aspect glisse» décrit Stéphane Sanchez, l'un des rares moniteurs à proposer des sorties randonnée nordique dans la région. La randonnée nordique ou l'autre nom du backcountry. «Ce vocable a été adopté parce qu'il percutait, dans l'idée qu'il pouvait parler aux jeunes et se

détacher du ski de fond à l'image soit vieillotte, soit liée à la compétition. En réalité, la pratique existe depuis très longtemps. Le backcountry, c'est ce qu'on faisait il y a quelques décennies sur les skis en bois que l'on voit sur les représentations d'époque, jusqu'à ce que l'on invente les cours de ski. Dans son aspect moderne, il date d'il y a une quinzaine d'années. Mais cela fait 4 ou 5 ans que le matériel a beaucoup évolué». Les skis utilisés sont aussi large que ceux de la descente, avec des carres métalliques et des écailles dessous. Le talon est décollé, comme en ski de fond, mais reste accroché au ski par un câble. Pour la neige glacée ou profonde, on ajoute des peaux de phoque. Ce qui donne à l'équipement l'atout de la polyvalence: «c'est le moyen simple et efficace de parcourir tous types de pentes est-il écrit sur le site de Stéphane Sanchez, [www.evasionsnordiques.com](http://www.evasionsnordiques.com). Il n'est pas aussi efficace qu'un ski alpin sur des terrains descendants, ni aussi

performant qu'un ski de fond au plat ou en montée. Mais force est de constater qu'en ski alpin, les portions plates ou montantes se transforment vite en belle galère, et que la descente en ski de fond est une affaire d'équilibristes aguerris. Le ski de backcountry concie-

**Le backcountry n'est ni tout à fait du ski alpin, ni tout à fait du ski de fond, mais un peu des deux**

lie les intérêts des deux».

Pour l'instant, ce type de matériel n'est pas évident à trouver en location. Stéphane Sanchez est encore l'un des seuls à proposer des prestations avec prêt de skis adaptés. Pourtant l'expérience rencontre un certain succès. «J'ai 30 à 40 clients par semaine dont 80 % n'ont jamais chaussé de skis de fond. Et ça plaît énormément, beaucoup veulent refaire des balades».

**PREMIER AVANTAGE,** selon lui, un apprentissage aisé. «C'est plus facile que le ski de fond traditionnel. Il y a des personnes qui veulent faire du ski de fond juste pour le plaisir de la promenade. Mais lorsqu'ils prennent des cours, ils sont face à des aspects très techniques, pas facile d'accès au premier abord et pas forcément en phase avec ce qu'ils attendent». Pour en profiter pleinement, il faut quand même être capable de descendre une piste bleue en alpin et d'ouvrir un chasse-neige sur une piste damée en fond. «Mais on adapte les parcours au niveau des gens. En descente, on prend par exemple des lignes de pente différentes selon l'expérience».

**SECONDE QUALITÉ,** la possibilité de s'éloigner des circuits courants. «Un bon skieur pourra aller là où vont les raquettes. C'est une pratique de liberté, d'évasion, de nature qui correspond à un retour aux sources dans l'air du temps. C'est un support pour découvrir le patri-

moine et l'environnement, aller sur les plus hautes crêtes, voir des paysages magnifiques. L'ambiance est vraiment différente des pistes damées, qui sont une forme d'autoroute».

Cela fait du backcountry l'équivalent pour la moyenne montagne du ski de randonnée alpin pour les terrains à pente forte, sans la manipulation pour passer d'une position «montée» à une position «descente». Il se pratique forcément sur des terrains moins accidentés et, alors que la randonnée alpine a pour principe de monter jusqu'à un but élevé pour redescendre, le backcountry réalise des parcours comportant une alternance de plats, de montées et de descentes. Idéal pour la montagne du Jura.

**Stéphane Paris**

Renseignements et inscriptions :  
Office de Tourisme des Fourgs  
03 81 69 44 91  
Contact Evasions Nordiques :  
06 99 03 42 78

# Brèves

## CARTE AVANTAGES JEUNES

Avec la carte Avantages jeunes profitez de réductions sur tout le domaine skiable franc-comtois. Outre des remises chez de nombreux vendeurs et loueurs de matériel, il est possible d'utiliser :

- EN SKI ALPIN :**
  - A **Métabief**, 50 % de réduction sur le forfait journée du - lundi au vendredi, sauf pendant les vacances scolaires, 10 % le week-end et du 12 février au 13 mars.
  - A la **station du Larmont**, tous les porteurs de la carte ont droit au forfait au tarif enfant.
  - A **Mouthe**, 50 % de réduction sur le forfait journée tarif adulte
  - Tarif spécial pour les plus de 16 ans sur les téléskis du **Val de Morteau**.
  - Forfait et demi-forfait au tarif scolaire à **Plancher-les-Mines**
  - Tarif réduit avec le syndicat mixte interdépartemental du **Ballon d'Alsace**
  - Un forfait ski alpin demi-journée gratuit à la station du **Larmont** (coupon dans la carte de Besançon - haut Doubs).
  - Un forfait demi-journée gratuit valable du 19 février au 6 mars à **Charquemont** (la Combe Saint Pierre) (coupon dans la carte de Besançon - haut Doubs).
  - A **Morteau**, un forfait journée gratuit sur les téléskis du Chauffard, Meix-Musy, Pralot et la Bonade (coupon dans les cartes de Besançon - haut Doubs, de Montbéliard).
- EN SKI DE FOND :**
  - Tarif réduit avec le syndicat mixte interdépartemental du **Ballon d'Alsace**
  - 50 % de réduction sur la carte club du Ski club de **Morteau**
  - Un forfait ski de fond journée gratuit sur tous les sites de ski de fond du Doubs (coupons dans les cartes de Besançon - haut Doubs, de Montbéliard).

### 23 FÉVRIER

À cocher dans l'agenda des skieurs détenteurs d'une carte Avantages jeunes : c'est le jour d'utiliser le coupon ski alpin à Métabief : il donne droit à un **forfait journée gratuit**. Des bus seront organisés au départ de Besançon et Belfort. Renseignements au 03 81 21 16 10.

# À l'école du saut à ski

## Le stade de Chaux-Neuve permet de s'initier à la pratique.

Les exploits de Jason Lamy-Chappuis ont jeté un éclairage nouveau sur le combiné nordique, associant ski de fond et saut à ski. Cette dernière pratique a notamment connu une nouvelle médiatisation, renforcée par la présence du tremplin international de Chaux-Neuve, récemment rénové et allongé. Le site peut être visité toute l'année, mais il est également possible de s'initier au saut. «On le fait pour les gamins des clubs

mais aussi des gens en vacances ou des entreprises» indique Nicolas Michaud, directeur du pôle France ski nordique à Prémanon. Le Centre national de ski nordique et de moyenne montagne a repris la gestion du stade depuis le 1er janvier. «C'est une certaine logique car on gérait déjà le stade de Prémanon avec biathlon, ski de fond et petit tremplin. Désormais, on gère deux stades de haut niveau pour les pratiques nordiques». Deux types d'initiation : la première

pour les jeunes qui voudront peut-être en faire leur discipline de prédilection. «Il ne faut pas commencer trop tard, c'est-à-dire avant 11 ans. On conseille aux enfants de faire du ski alpin à 6, 7, 8 ans pour ensuite venir au saut». La seconde est plus ludique et «permet de faire découvrir la discipline» à des personnes ayant un niveau minimum de ski alpin.

L'appréhension du saut se fait progressivement sur le petit tremplin, d'abord sur des petites distances en ski alpin puis éventuellement sur 15 et 28 m avec du matériel spécifique (le grand tremplin, lui, fait 117 m). L'animateur est d'ailleurs présent à mi-temps pour l'aspect touristique, visite du stade et initiation. Infos : Office du tourisme de Mouthe, 03 81 69 22 78, Jérôme Panier, 06 30 80 99 46.



Photo: L. Chevalier KR Images/presses

## Doubs

### MÉTABIÉF MONT-D'OR

La station s'étire tout en longueur au pied du Mont d'Or qui culmine à 1 463 m. Du sommet des pistes, le skieur domine toute la chaîne des Alpes et découvre un panorama unique, à proximité du lac Saint-Point. Idéal pour les balades, avec 210 km de pistes de ski de fond tracées dans les deux styles de glisse et 50 km de pistes raquettes balisées. Côté ski alpin, aux 40 km de pistes de Métabief (20 remontées mécaniques et 26 descentes dont 2 noires) s'ajoutent 12 pistes aux Fourgs, 3 à Entre-les-Fourgs et 4 à Rochejean. Métabief compte également un snowpark et une piste de boarder cross. Du handiski fond et descente est possible avec Apach'évasion 06 65 14 20 48). On peut également s'initier au biathlon, au traineau à chiens ou au ski-joering, la luge. www.tourisme-metabief.com

### MOUTHE

Treize villages du haut Doubs, dans le parc naturel du haut Jura, entre 920 et 1 420 m d'altitude. La qualité des 250 km de pistes de ski de fond a mis en valeur cette région, notamment à travers la Transjurassienne. Le tremplin de saut à ski de Chaux-Neuve, récemment rénové, est un autre équipement réputé du secteur. Celui-ci permet de pratiquer également la raquette (20 circuits de 3 à 20 km), le ski alpin (7 pistes à Mouthe et Chaux-Neuve), l'initiation au saut à ski, le ski-joering. www.otmouthe.com

### VAL DE MORTEAU

Le Val de Morteau est constitué de sept communes : les Combes, les Fins, Grand/Combe Chatelet, les Gras, Montlebon, Morteau, Villers-le-Lac. Au départ de la Grande Traversée du Jura (GTJ), le domaine skiable vous offre 5 téléskis pour la pratique du ski de descente, 83 km de pistes pour la randonnée nordique et 32 km de pistes de raquettes. www.morteau.org

### PONTARLIER

Cet espace s'étend jusqu'à la Suisse. Pour le ski nordique, 4 sites : la Malmaison, proche du centre de Pontarlier, avec jardin d'enfants, piste éclairée les mardis et jeudis et piste de compétition, le Larmont dont les pistes sont connectées avec le réseau suisse et la GTJ, le Laveron pour des trajets en forêt au départ des Granges Dessus et Les Verrières de Joux avec 2 pistes, verte et bleue. Côté ski alpin, la station du Larmont compte 3 téléskis. On trouve aussi des itinéraires raquette (3 et 4 km à La Malmaison, 2,5 et 7 km (aller) au Larmont), des pistes de luge au Gounefay, à Arcan, à la Malmaison et aux Verrières. www.ville-pontarlier.fr

### SAUGEAIS

Encore un lieu privilégié pour le ski de fond. Les 4 sites nordiques du canton comptent plus de 200 km de pistes et des équipements adéquats : **Arc-sous-Cicon** : 2 départs de pistes dont un au sommet du Crêt Monniot (1100 m) permettent l'accès à 6 itinéraires de 3 à 18 km. Une salle hors sac, une aire de luges et des itinéraires raquettes sont accessibles. **Hauterive la Fresse** : 3 pistes vertes, 3 bleues, 1 rouge, 1 noire, une salle hors sac, des itinéraires raquette, une aire de luges et du traineau à cheval. **La Chaux de Gilley** : 4 piste de 6 à 19 km dont une éclairée, une salle hors sac, des itinéraires raquette, une aire de luge et des balades en traineau à chiens. Gilley : 4 pistes de fond de 4,5 à 12 km avec départ proche de la gare. Pour le ski alpin, on recense 2 téléskis et 5 pistes à La Chaux de Gilley et 1 téléski et 2 pistes à Gilley. www.tourisme-loue-saugeais.fr

### Jura

### HAUTE-JOUX MONTS RIVIÈRES

Les villages de ski s'étagent entre 1 000 et 1 200 m d'altitude, entre Champagnole, Nozeroy et Foncine. On y pratique principalement le ski de fond : 20 pistes de 2 à 18 km, aux départs de Mignovillard, Cerniébaud et Arsure-Arsurette. Foncine-le-Haut est le seul village à proposer des pistes de descente : une piste bleue, une rouge et deux fils-neige. 10 circuits et trajets raquette sont proposés et on peut également pratiquer le snowtubing à Cerniébaud et traineau à chien à Arsure-Arsurette. www.juramontsrivieres.fr

### GRANDVAUX

Le Grandvaux : un plateau à 950 m d'altitude, 11 villages et le parc naturel régional du haut Jura peuvent donner lieu à de multiples pratiques : en particulier, le domaine nordique qui comprend 33 pistes (210 km) dont 1 handisport et 18 circuits balisés non damés permettant 72 km de balades en raquette. Mais le Grandvaux propose également 5 pistes de luge damées, du ski-joering (à Château-des-Prés), des balades en traineau à cheval et à chien (à La Chaumusse et à Prénovel) et même s'essayer à la trottinette des neiges à Chaux-des-Prés. www.haut-jura-grandvaux.com

### LES ROUSSES

Les Rousses, Prémanon, Lamoura et Bois d'Amont ont fondé la station des Rousses Haut-Jura. Frontalière avec la Suisse, la station située entre 1120 et 1680 m propose du ski alpin (une quarantaine de pistes sans compter les « baby »), du surf, du ski de fond (220 km de pistes) ainsi que des itinéraires raquettes et des pistes piétonnes. www.lesrousses.com

### HAUTES-COMBES

Cet espace montagneux du Jura-Sud, situé à 1 000 m, se compose de neuf villages dont Septmoncel, Les Moussières, Lajoux et La Pesse. Le paysage se caractérise par ses pâturages, ses forêts et ses fermes isolées. C'est un haut lieu du ski de fond avec 240 km de pistes. Ses combes et ses crêtes en font également un lieu privilégié de pratique de la raquette à neige, avec notamment Juraquette, fête dédiée à cette pratique, qui a lieu aux Bouchoux. La zone compte 20 itinéraires balisés non damés. Côté ski alpin, 1 téléski et 2 pistes à Lajoux, 2 téléskis et 2 pistes aux Moussières, 1 téléski débutants et 1 fil-neige à La Pesse, 3 téléskis et 3 pistes à Septmoncel. On trouve également 5 prestataires de chiens de traîneaux. www.tourisme-hautes-combes.com

### MONTS JURA

Monts Jura est une station au coeur du Parc Naturel du Jura. Labellisée Ski de France, la station offre des vues panoramiques sur le lac Léman qui agrémentent pratiques alpines et nordiques. Pour la descente, 30 remontées, 49 pistes et 60 km, des possibilités de handiski (à La Faucille), de boarder cross (un module de 400 m à Crozet-Lélex, un autre sur le site de Mijoux - La Faucille) et un snowpark (à Crozet-Lélex). Pour le fond, 140 km dans la vallée de la Valsérine, sur le plateau de La Vattay ou à Menthiers. En raquettes, 7 circuits et 9 trajets balisés. A noter également une piste de luge 4 saisons au col de la Faucille et 1 prestataire de chiens de traîneaux à Mijoux. www.monts-jura.com

### Haute-Saône

### LA PLANCHE DES BELLES FILLES

Situé à proximité du Ballon d'Alsace, sur la commune de Planche-les-Mines en Haute-Saône, le site permet une pratique familiale du ski alpin et du ski de fond. Relié au domaine du Ballon d'Alsace, le nordique se pratique sur 3 tracés. En alpin, on compte 5 pistes dont une homologuée slalom, 3 téléskis et un fil neige. Des pistes de luges et des itinéraires raquettes complètent cet espace. www.stationdelaplanche.fr

### Territoire de Belfort

### BALLON D'ALSACE

Dans le Parc naturel régional des ballons des Vosges, le Ballon d'Alsace (1247 m) est particulièrement désigné pour le ski familial. 9 téléskis et 1 fil neige donnent accès à 10 pistes de descente, avec nocturne tous les vendredis à la Gentiane. Pour le ski nordique, le domaine du Ballon d'Alsace et de la Planche des Belles Filles comptent 6 pistes pour 40 km de tracé. Un espace d'initiation et une salle hors sac agrémentent la pratique. Le domaine compte également un snowpark multi-lignes avec tables tous niveaux sur la piste de la Mannheim, 3 itinéraires raquettes balisés (3 ou 9 km), 2 pistes de luge au col des Dômeurs et au Langenberg et des balades en traineau à chiens. www.smba.fr

# Biathlon à chacun son tir

## Depuis 4 ans, chacun peut s'initier à une pratique dont la Franche-Comté est une terre d'élection.

Le biathlon : un sport dans lequel les athlètes francs-comtois ont brillé, obtenu de nombreuses victoires et médailles olympiques. Depuis 4 ans, chacun peut s'initier à la pratique à Métabief. Une piste spéciale a été installée pour permettre d'essayer ce sport combinant ski de fond et tir

à la carabine et ce, dès 8 ans. Elle est même ouverte toute l'année : si, hors période de neige, ce n'est plus tout à fait du biathlon, on peut quand même effectuer le parcours à pied, en roller ou à VTT. Mais c'est évidemment en hiver que l'activité proposée par le club Olympique Mont d'Or prend tout son sens. «Cela plaît, les gens reviennent, demandent des séances de perfectionnement alors on propose aussi des cours particuliers pour une personne ou une famille» relate Jackie Laurent, monitrice de la discipline. Il suffit de venir avec le matériel sportif, à savoir skis de fond ou raquettes

l'hiver, le club fournit le matériel de tir. L'accompagnatrice adapte le parcours et sa difficulté en fonction des personnes, du matériel, de la neige. «Il n'y a pas forcément de niveau minimum en ski précise Jackie Laurent. On commence par de l'initiation au tir et ensuite on passe au tir à l'effort». Le style de tir lui-même est adapté au public : laser à 10 m pour les enfants, plomb à 10 m pour les ados et les débutants et éventuellement tir à 50 m avec 22 long rifle à balles, comme en compétition. «Il n'y a pas de restriction et on reçoit tous types de publics : touristes, locaux, centres de vacances, comités d'entreprise...».

Pour s'inscrire : offices de tourisme du Mont d'Or et des 2 Lacs, 03 81 49 13 81.



### «MÉTA VERT' ATTITUDE»

Une manifestation dont c'est la première édition le 26 février à Métabief, dès 9 h au pied des pistes. • **Au programme** : de 9 h à 17 h, «village avec Mountain Riders» (expositions, quiz développement durable et éco-lots à gagner). • **Doubs Nature Environnement** : (3 ateliers thématiques, «Ecobrico' nature», «Ecogestes sur l'énergie», «Ecogestes sur les déchets»), Communauté de communes du Mont d'Or et des Deux Lacs (exposition et supports pédagogiques). • **A 18 h 30 sur la piste principale** : Chats Gris Free Style (show free style avec DJ et commentateur). • **A 20 h 30**, salle Paul Charlin Troll's Production propose un concert avec quatre groupes du secteur : les Frisees, Winnipeg, the Wounded Birds, Bouritos Farmers (entrée 10 euros). • **Covoiturage possible** afin de se rendre à «Méta Vert attitude», pour les personnes intéressées, RDV sur le parking d'HyperU de Pontarlier à partir de 9 h, départ toutes les heures en direction de Métabief, s'identifier avec panneau ou banderole : «MVA 2011». http://mva.2011.xooit.fr/



**GENTIANE BLEUE**

De nouveau sur les rails cet hiver, la ligne **Gentiane Bleue** relie Dijon et Dole à Métabief, les **30 janvier, 12, 13, 19, 20, 26, 27 février et 6 mars**, à condition qu'au moins 80 % du domaine skiable soit correctement enneigé. Renseignements sur [www.tourisme-metabief.com](http://www.tourisme-metabief.com) ou au 03 81 49 13 81 ou [www.ter-sncf.com](http://www.ter-sncf.com). Pour les groupes : contact TER Franche-Comté au 0 800 802 479 (gratuit depuis un poste fixe), jusqu'à 10 jours avant le jour de circulation de la Gentiane.

**HANDISPORT**

L'association **Apach'évasion** (association pontissallienne d'accompagnement des citoyens handicapés pour l'évasion) et ses bénévoles formés par la fédération française handisport proposent un accompagnement dans diverses activités liées au ski dans le haut Doubs. Ils organisent également des journées handineige (prochaines, les **2 et 20 février**). Infos, 06 65 14 20 48 et [www.apachevasion.com](http://www.apachevasion.com)

**BUS DES NEIGES BELFORT-BALLON**

Le bus des neiges au départ de Belfort circule depuis le 5 décembre jusqu'au 13 mars, sauf en cas de fermeture des pistes :  
 • **hors vacances scolaires zone B** : les mercredis (1 navette par jour), les samedis (2 navettes par jour), les dimanches (3 navettes par jour)  
 • **pendant les vacances scolaires zone B** : du lundi au samedi (2 navettes par jour) et les dimanches (3 navettes par jour)  
**Infos et réservation** : Numéro Vert : 0800 824 923 (appel gratuit depuis un fixe dans le Territoire de Belfort) de 9 h à 12 h et de 14 h à 17 h en semaine et de 9 h à 12 h le samedi.

**GPS SAFARI**

Dans le Doubs, le GPS safari se met aux raquettes pour de nouvelles aventures sur le secteur de Métabief / lac Saint-Point. Le parcours «Les traces nordiques du Haut-Doubs», en ligne sur le site [www.gps-safari-doubs.com](http://www.gps-safari-doubs.com) allie la pratique de la raquette et la découverte ludique des grands espaces naturels du Doubs. **Le GPS Safari combine randonnée touristique, chasse au trésor et jeu multimédia.** En raquettes, il faut récolter des indices à chaque étape pour découvrir un mot ou une lettre. Une fois l'ensemble des éléments déchiffrés, on en déduit le mot-clé final. **Des cadeaux seront offerts aux participants** ayant trouvé l'ensemble des caches et un lot de consolation récompensera ceux qui auront au moins trois caches sur cinq. Les énigmes des cinq caches nordiques sont disponibles sur le site [www.gps-safari-doubs.com](http://www.gps-safari-doubs.com) et matérialisées en violet sur la carte interactive du Doubs. Les amateurs de ski de descente peuvent aussi découvrir le domaine de la station Métabief avec le parcours GPS Safari alpin. Le CDT du Doubs a créé une cache GPS Safari alpin qui sillonne les pistes de ski de la station de Métabief. Là aussi, il faut trouver les lettres indices pour composer le mot-clé.

# Frédéric Martin rend la neige accessible

Ce trentenaire a inventé deux modes de déplacements pour handicapés sur la neige et la glace : la Lugicap et la Lugiglace.

C'est d'abord pour son usage personnel que ce jeune homme de Buthiers (Haute-Saône) a mis au point la première Lugicap. «J'ai créé une luge pour mon fauteuil roulant en 2004. À la base du

concept, il y a deux skis et un réglage central pour adapter le fauteuil. Cela m'est venu lors d'un séjour dans une station de ski : pour certains déplacements, par exemple pour aller du parking aux pis-

sières, il fallait qu'on me porte. Cela ne me plaisait pas alors j'ai imaginé cette luge permettant au fauteuil de se déplacer sur la neige». Rapidement, le concept interpelle et on lui conseille de le commercialiser. Pas évident, même si Frédéric Martin est dessina-

lière et parvient à un équipement qu'il assure facile d'utilisation. «Il n'y a pas de gros réglage, tout se fait sans clé, on s'en sort en 5 à 10 mn». Il le dépose à l'Inpi (protection industrielle) il y a un an... accompagné d'une autre création, la Lugiglace. Car entre-

**Une médaille du ministère de l'Intérieur**

temps le bouche à oreille a fonctionné et la mairie de Valenciennes l'a contacté pour équiper une patinoire artificielle. «Cela m'intéressait mais il fallait reconcevoir le concept pour la glace et intégrer de vrais patins. C'était réjouissant de savoir que les responsables d'une patinoire nouvelle, avec la volonté d'être à la pointe, étaient intéressés. Le directeur était dubitatif mais il a été conquis lors de la démonstration». Alors que Lugicap est plutôt destiné aux particuliers, la Lugiglace fait figure d'équipement collectif intéressant. Après Valenciennes, les patinoires de Dijon, St-Quentin, Metz et l'IME de Besançon ont passé commande. Soutenu dans toutes ses démarches par Plimétal, l'entreprise haute-saônoise où il travaille, Frédéric Martin a créé la société FM Concepts, «pour faire vivre le concept plutôt que faire de l'argent dessus». Et si sa motivation a porté le projet, il ajoute que c'est «l'association de plusieurs éléments et de rencontres qui fait que cela a pu voir le jour».

S.P.

Pour en savoir plus : [www.lugicap.com](http://www.lugicap.com) - FM Concepts, 2 rue de la Fontaine, 70190 Buthiers, 03 84 91 72 72



Photo Yves Peiré

# Juraquette, fête de la raquette



Photo Franckhe Juraquette

15<sup>e</sup> édition le 20 février, aux Bouchoux.

La raquette à neige, les haut-jurassiens l'utilisent depuis longtemps traditionnellement pour se déplacer pendant l'hiver. Le territoire des Hautes Combes, au sud du massif jurassien dans le Parc naturel régional du haut Jura, possède un relief de moyenne montagne, de combes et de crêtes propice à la pratique. C'est devenu un sport ou un loisir, mais il fut un temps où c'était un mode de déplacement. Autrefois dénommée «cercle», la raquette à neige était construite artisanalement en bois et agrémentée de courroies de cuir. Pas étonnant, dès lors, que la principale manifestation dédiée à

cette discipline ait lieu aux Bouchoux, près de St-Claude. Le comité des fêtes et des animations prépare la 15<sup>e</sup> édition, déjà. 90 bénévoles sont à pied d'œuvre pour accueillir compétiteurs et passionnés de montagne et de nature pour une journée entièrement consacrée à la raquette à neige : le matin, épreuve de course le matin avec des compétiteurs régionaux et nationaux, de minimes à vétérans, sur deux parcours accessibles à tous (7 et 12 km). Toute la journée, des parcours à découvrir en compagnie de participants qui se costumant pour l'occasion, en solitaire, en famille... Une dizaine de techniciens de la

fédération française de montagne et d'escalade proposeront des ateliers sur la pratique de la raquette à neige avec des conseils techniques pour affronter pentes, devers ou montées en cordage mais également recherche d'arva, construction d'abris de fortune, lecture de paysage, GPS, visée à la boussole, utilisation de main courante, passage sur un pont de singe. Les 5-12 ans, ne sont pas oubliés : courses ludiques et cadeaux, parcours accrobranche en raquette...

Renseignements, Comité des fêtes et des animations des Bouchoux, 39 370 Les Bouchoux, 03 84 42 71 13 ou 06 79 07 35 89, [Juraquette.free.fr](http://Juraquette.free.fr)

**LEXIQUE DU SNOWBOARD ET AUTRES NOUVELLES GLISSES**

**AIRBOARD**

luge en forme de matelas d'air à poignées sur lequel on descend à plat ventre

**BOARDERCROSS**

course de snowboard

**FLAT**

discipline dont le but est de réaliser des enchaînements de figures

**FREERIDE**

descente en hors-piste

**FREESTYLE**

genre de snowboard comparable dans l'approche au skateboard

**JIB**

pratique du snowboard freestyle consistant à glisser sur une barre en fer

**MONOSKI**

ski à une seule planche, mais contrairement au

snowboard, les pieds sont attachés en parallèle face à la pente et le skieur a des bâtons.

**SKWAL**

planche de glisse sur laquelle les pieds sont l'un devant l'autre, alors qu'ils sont positionnés en travers sur un snowboard.

**SNOWBLADE OU PATINETTE**

ski de taille réduite s'utilisant sans bâton. Moins stables et moins rapides que les skis classiques, ils tournent plus facilement.

**SNOWBOARD**

surf des neiges, pratique de glisse sur une planche. Le mot désigne à la fois la planche et le sport. Chaque type de planche est destiné à un style de glisse différent. Les principaux : swallow tail,

alpin, freestyle, freeride, boardercross, split board.

**SNOWKITE**

snowboard utilisant une voile ou cerf-volant de traction (peut aussi se pratiquer avec des skis), à ne pas confondre avec le speedriding, sport associant ski, parapente et paraculisme et alternant glisses et vols.

**SNOWPARK**

zone aménagée pour la pratique du snowboard ou du ski freestyle, avec des équipements ou modules type tremplins (big air, hip, step-up, step-down...), demi-tube, barres de slide, bosses.

**SNOWTUBING**

glisse sur neige ressemblant à du bobsleigh mais sur de grosses bouées peu maniables.



# Transjurassienne

- 12 et 13 février, Lamoura - Mouthe -

Après la Transjeune, préalable de 24 courses réservées aux 7-19 ans le 26 janvier ouvert par Jason Lamy-Chapuis, la Transjurassienne proprement dite est l'événement du mois de février en Franche-Comté : une grande fête, que l'on soit du côté spectateurs (20 000 environ) ou participants, 7 000 bon an mal an, associant amateurs et champion, jeunes et plus âgés, hommes et femmes.

SIX COMPÉTITIONS SONT PROGRAMMÉES LES 12 ET 13 FÉVRIER :

• La «vraie» Transjurassienne, qui relie Lamoura à Mouthe sur 76 km qui en ont fait l'une des épreuves les plus célèbres du monde. Départ le 13 à 8 h 30, Cette année, des champions

tels que Fabrice Guy, Sylvain Guillaume, Corinne Niogret, Florence Baverel, Vincent Defrasne, Hervé Balland, Patrice Bailly-Salin mais aussi le cycliste Alexandre Chouffe

ou le motard Jean-François Corvinos participeront à la course en faveur de l'association Sapaudia, qui lutte contre la leucémie.

• La Transjurassienne 50 km style classique (Les Rousses - Mouthe) qui fait office de finale du championnat d'Europe Euroloppet (départ 12 février, 10 h).

• L'Ultras sur deux jours, dans les deux styles (alternatif et libre) pour les participants des deux courses précédentes.

• Les Transju : 2 courses au départ de Chapelle-des-Bois à 13 h 30 : une de 25 km en style classique le 12 février ; 30 km en style libre le lendemain.

• La Transjurassienne 54 km le 13 février au départ des Rousses (9 h 15 pour les élites dames, 10 h pour les autres concurrents).

Ceux qui veulent participer peuvent encore s'inscrire jusqu'au 5 février.

Inscriptions et informations : [www.transjurassienne.com](http://www.transjurassienne.com) ou au 03 84 33 45 13. Dates limites d'inscription le 29 janvier par la poste et le 5 février en ligne.



Photo Bruno Ferrandez



Photo L. Chevrel KR Images presse

Journée de la glisse le 23 février à Métabief : forfait ski alpin gratuit pour tous les détenteurs de la carte Avantages jeunes



# «Dans l'humanitaire, il faut se dépasser»

**Lawrence Domingo-Martinez, 27 ans, est partie un mois au Bénin pour une mission de bénévolat.**

**E**n septembre dernier, Lawrence Domingo-Martinez, jeune bisonniste de Planoise, a pu réaliser un projet de bénévolat qui lui tenait à cœur. Elle était depuis longtemps habitée par l'envie de participer à une mission humanitaire à l'étranger. De l'idée au projet, puis du projet au départ, tout n'a pas été facile. Environ quatre ans ont été nécessaires pour le mettre en place. Il a tout d'abord fallu dépasser les appréhensions, voire les peurs que peuvent connaître tous les jeunes porteurs de projet à l'international. Après avoir trouvé une ONG il y a deux ans, Lawrence avait renoncé. L'investissement personnel et financier étant importants, le moment n'était pas encore venu de partir. Puis peu à peu, avec de

petites économies ici et là et quand le bon moment est arrivé, elle s'est finalement lancée. Après consultation de plusieurs sites, la Guilde est apparue comme la structure la plus simple et la plus claire pour l'inscription à une mission. Forums sur internet et rapports de mission ont complété les informations récoltées. C'est enfin la destination du Bénin qui a fini de la séduire. Sans doute une occasion de se redécouvrir, vives ses origines béninoises. C'est donc en septembre 2010, après 6 mois de préparation

cœur ne semble pas suffire tant les besoins sont énormes. «*Au début, ça été dur de s'adapter aux conditions de vie, il a fallu se dépasser et faire ce qu'on ne pensait pas être capable de faire. Mais à la fin, on repart avec la boule au ventre car on a envie de rester*», raconte Lawrence. Pas facile d'apporter son aide dans un pays si lointain par la culture, la vie et les préoccupations de populations encore en quête de l'essentiel. Pourtant «*le Bénin est l'un des pays où les membres des différentes communautés religieuses, musulmanes, chrétiennes, animistes, vivent très bien ensemble et font la fête ensemble*».

Aujourd'hui en recherche d'emploi dans le domaine de l'information et de la communication ou encore dans la création de projet, Lawrence garde le souhait d'apporter de nouveau son aide, cette fois concrète et durable dans un autre pays en construction : l'Inde...

**Manon Raoul**

Retrouvez le témoignage de Lawrence sur le portail de la mobilité internationale [www.phileas-fc.com](http://www.phileas-fc.com)

## STAGES PROFESSIONNELS EN EUROPE «LEONARDO DA VINCI»

Le programme LEONARDO DA VINCI s'inscrit dans les actions du Conseil régional en matière de mobilité internationale des jeunes.

Il s'adresse aux jeunes diplômés, demandeurs d'emploi, âgés de 18 à 30 ans et domiciliés en Franche-Comté. Il leur permet d'acquérir une expérience professionnelle grâce à un stage d'une durée de 1 à 3 mois.

Tous les secteurs d'activité et tous les niveaux de qualification sont concernés.

2 démarches possibles :

- rechercher soi-même une structure d'accueil en fonction de son projet professionnel.
- Ou postuler à une session organisée sur-place par un prestataire (pays anglophones) et financée par la Région. Sont organisés : le placement en entreprise, l'hébergement et un stage linguistique.

Les stagiaires perçoivent une bourse mensuelle de 763 € et bénéficient d'assurances responsabilité civile et rapatriement financés par la Région Franche-Comté.

Informations générales : [www.franche-comte.fr/education/echange.php](http://www.franche-comte.fr/education/echange.php). Conseil Régional de F

## ■ Étudiants <http://mctev.fr>

**U**ne télé sur le net entièrement consacrée à la vie étudiante (et lycéenne) avec des reportages, des magazines, des émissions plateau. Le tout pour parler des études bien sûr, mais aussi des à-côtés (culture, sport), des métiers et leurs débouchés, de l'actualité et de tout ce qui concerne la vie quotidienne des jeunes. Et puis des séries, de la musique, des soirées, des jeux et des bons plans. Bref une chaîne qui aborde la vie étudiante sous tous ses aspects et qui permet aussi de connaître les opinions, les difficultés, les bonheurs, les parcours, la vie des autres étudiants.

## ■ Consommation [www.konkours.com](http://www.konkours.com)

**W**ahOO est un site belge récemment ouvert à la France. Il s'agit d'un logiciel gratuit qui propose une liste des nombreux concours éparpillés aux quatre coins du web, participe aux concours en remplissant automatiquement les formulaires de participation et répond aux questions des concours. Ce logiciel est téléchargeable depuis le site [www.konkours.com](http://www.konkours.com). Pour convaincre de son fonctionnement une présentation vidéo de 30 secondes est donnée sur la page d'accueil. Le site annonce plus de 200 000 membres, 11 000 concours présentés dont 350 constamment actifs et plus de 25 nouveaux concours chaque jour. Or le logiciel permet de participer à des dizaines d'entre eux en quelques minutes.

## ■ Vie quotidienne [www.preventionroutiere.asso.fr](http://www.preventionroutiere.asso.fr)

**P**as utile de décrypter, tout est dans l'adresse du site. Mais il est à recommander car il aborde tous les problèmes liés à la route (dernièrement, des conseils pour rouler sur le verglas) et s'adresse à tous avec des onglets dédiés aux enfants, aux 14-24 ans, aux parents, aux seniors, aux enseignants, aux entreprises et aux collectivités. Des statistiques, des publications, des fiches conseils, des tests (êtes-vous sûrs de connaître le code de la route ?) et un newsletter en font un site d'intérêt général.

## ■ Musique [www.noomez.com](http://www.noomez.com)

**L**a musique façon réseau social, avec l'objectif de soutenir les jeunes artistes : deux modes d'accès selon que l'on est «public «ou» artiste». Dans la première catégorie, on peut découvrir et faire découvrir, créer un blog, consulter le mur du son, le top, les rendez-vous et les webzines choisis par noomez, dans la seconde on peut découvrir et faire découvrir, créer un blog, proposer ses playlists, exporter sa musique et se faire connaître des maisons de disques.



## Offres de stage à l'étranger

**POUR LES JEUNES DEMANDEURS D'EMPLOI DE 18 À 30 ANS, RÉSIDANT EN FRANCHE-COMTÉ**

30 mai au 19 août 2011 à Saint-Félicien (Québec). Offre Q096-11. Programme Franche-Comté/Québec. Candidatures avant le 30 janvier 2011.

• **ASSISTANT À LA MISE EN SCÈNE.** Assister le directeur artistique/metteur en scène à la réalisation d'une création théâtrale. Stage à pourvoir du 04 avril au 24 juin 2011 au Québec. Offre Q083-11. Programme Franche-Comté/Québec. Candidatures avant le 30 janvier 2011.

• **ASSISTANT ADMINISTRATIF.** Stage en Irlande (Cork) 2 mai au 29 juillet 2011, dont 2 semaines de stage d'anglais. Accueil, logement et visites organisés. Programme Leonardo Da Vinci.

• **ASSISTANT POUR UNE GALERIE D'ART.** Coordination des expositions, rédaction et diffusion des communiqués de presse, accueil des visiteurs, relations publiques, mise à jour du site. Stage à pourvoir du 18 avril au 08 juillet 2011 à Montréal (Québec). Offre Q098-11. Programme Franche-Comté/Québec. Candidatures avant le 30 janvier 2011.

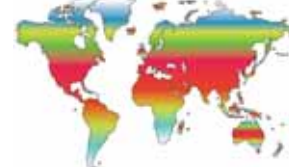
• **SECRÉTAIRE/ACCUEIL CLIENTÈLE** dans le canton du Tessin (Suisse). Du 2 mai au 31 août 2011 (dont 80 heures de stage d'italien). Accueil, logement et visites organisés. Programme Eurodyssée.

**Stages à pourvoir dans le cadre des programmes de mobilité internationale Leonardo Da Vinci, Eurodyssée et Franche-Comté/Québec).**

**DE NOMBREUSES AUTRES OFFRES À POURVOIR DANS DE NOMBREUX SECTEURS PROFESSIONNELS : NOUS CONSULTER.**

**RENSEIGNEMENTS SUR [WWW.PHILEAS-FC.COM](http://WWW.PHILEAS-FC.COM)**

## ■ Autour du Monde



**Ivan Pelletier, jeune photographe franc-comtois, est parti avec sa compagne pour un voyage en mode alternatif, à la rencontre des gens. Les Balkans se profilent à l'horizon.**

**C**roatie, Bosnie, Slovénie, Serbie, Kosovo, Macédoine, Monténégro, Albanie... pour beaucoup ces pays n'ont pas une image très reluisante. La faute aux médias qui les présentent souvent sous un mauvais jour et notre faute aussi à tous, à rester hermétique à ce que nous ne connaissons pas. Les Balkans c'est un formidable cours d'histoire à ciel ouvert, où se sont croisées, affrontées, mélangées de grandes civilisations. Ce sont des peuples fiers et nobles qui ont su tirer profit de cette diversité, ce sont aussi

des paysages à couper le souffle, une côte déchirée, une campagne verdoyante et des montagnes sauvages et dépeuplées. Ce sont des pays à découvrir en toute liberté, en se laissant porter par l'hospitalité de leurs habitants. Peut-être faut-il s'éloigner un peu de la jolie côte Croate, devenu très touristique, pour entrer dans le terroir et se faire inviter à partager le fameux café turc. On nous le dira souvent, la tasse de café était avant la guerre (1991-1995) le meilleur trait d'union entre les différentes communautés. Elle tend à le redevenir, petit à petit. Pour nous qui sommes de passage, c'est une invitation magique à découvrir l'intimité des gens. Très souvent le café se transforme en dîner et le dîner en proposition d'hébergement difficile à refuser ! Nous apprenons ainsi beaucoup sur les habitants et leurs traditions.

Nous communiquons avec quelques rudiments de langue locale, en Anglais, en Allemand (nombre d'anciens Yougoslaves ayant travaillé en Allemagne) et le plus souvent par geste. Bien que la barrière de la langue soit toujours présente, c'est étonnant de voir ce que l'on peut partager lorsque on a vraiment envie de se faire comprendre ! Mustafa et son épouse Julietta nous font découvrir les mariages traditionnels Kosovars, Pierre et ses enfants le plaisir d'une soirée à jouer aux cartes et à rigoler des erreurs de compréhensions mutuelles. Shemie (ici sur la photo) nous ouvre sa maison au cœur des champs de tabac macédonien et invite toute sa famille à venir nous voir : nous les étrangers qu'elle va héberger sous son toit. Pour la petite histoire ils se plieront en quatre pour nous offrir l'unique chambre de la maison. Cette proximité immédiate, conséquence de la curiosité à découvrir l'autre et le souhait de l'aider, s'appelle communément hospitalité. Un mot qui a tendance à disparaître, dans notre société toujours plus pressée et apeurée. Gardons l'esprit ouvert !



## Exposition Morgane Tschiember

Pour préparer sa prochaine exposition le Pavé dans la Mare s'est associé à l'Université de Franche-Comté. L'opportunité pour cinq étudiantes de participer à l'organisation de l'évènement.



cinq dessins, l'artiste est allée puiser son inspiration au cœur de leurs ateliers.

**DES ÉTUDIANTES EN CHARGE DE L'ORGANISATION**

**DÉCOUVRIR TOUTES LES FACETTES DU MÉTIER**

Du 16 février au 25 mars, le Pavé dans la Mare présente une exposition inédite de Morgane Tschiember. L'artiste s'est installée quelques semaines dans la ville pour produire sur place les œuvres qui seront exposées. Côté organisation, le Pavé dans la Mare a repris une recette qui a déjà fait son succès lors d'expositions précédentes : s'appuyer sur des partenariats locaux.

Ainsi les entreprises Formatol (tôlerie et découpe laser) et Mignotgraphie (sérigraphie), mécènes du centre d'art, ont accueilli Morgane pour lui fournir matière première et savoir-faire. Partant d'une série de

Mais la nouveauté réside dans un partenariat mis en place entre le centre d'art et l'Université de Franche-Comté par le biais de la licence METI, Métiers de l'Exposition et Techniques d'Information. Cette licence professionnelle en un an permet aux étudiants d'acquérir des compétences dans les domaines de l'art, de la culture et de la communication pour devenir organisateur d'évènements culturels. Une formation courte basée sur une immersion professionnelle qui permet à une trentaine d'étudiants chaque année d'être rapidement opérationnels sur le marché du travail. L'université de Franche-Comté est l'une des

C'est dans ce cadre que Sandrine, Marion, Clémentine, Chloé et Sonia, issues de formation artistiques ou en communication, ont pris en charge l'organisation de l'exposition Morgane Tschiember. «*Nous travaillons en étroite relation avec le chargé de communication du Pavé dans la Mare. Nous avons réalisé le dossier et le communiqué de presse, conçu les invitations selon les souhaits de l'artiste et nous réalisons également un tableau de bord de toutes les étapes de l'exposition*» explique Marion. «*Nous avons aussi une liberté de proposition, c'est pourquoi nous sommes en train d'organiser deux animations autour de Morgane Tschiember pour*

la week-end *Télérama*, les 19 et 20 mars prochains.» S'appuyant sur la compétence de Sandrine en matière de vidéo, elles vont réaliser un documentaire sur la conception de l'exposition, en filmant l'artiste dès les premières ébauches jusqu'à la fin de l'évènement.

«*Nous sommes également à la recherche de mécénats auprès de pâtisseries pour qu'ils prêtent des gâteaux représentant des œuvres de Morgane Tschiember. Nous avons proposé cette idée et l'artiste elle-même a souhaité que nous apprenions à rechercher des mécénats.*» Ces missions variées permettent aux cinq jeunes filles de découvrir toutes les facettes de leur futur métier. «*C'est vraiment concret, on est dans le vif du sujet puisqu'on y travaille depuis le tout début et qu'on va pouvoir suivre toutes les étapes*» comme le confie Sonia.

Katia Mairey

Grâce au Pavé dans la mare, les étudiantes ont pu voir tous les aspects d'une organisation événementielle.

### MORGANE TSCHIEMBER, L'ART DE LA DÉMESURE

Peinture, sculpture, photo, vidéo, Morgane Tschiember explore l'art sous toutes ses formes. Artiste française de renommée internationale, son travail a partir de la matière joue avec la démesure. En 2002, elle exposait ses photos dans tout Paris sur des panneaux 4x3m. En 2007, elle présentait une installation de feuilles d'aluminium géantes se décollant des murs comme du papier. L'année suivante, ses «Pop-up», série de sculptures aux couleurs vives en forme de friandises géantes s'exposent à Neuchâtel. En deux mots, pour Morgane Tschiember, l'art se vit à grande échelle !

Infos pratiques : Exposition Morgane Tschiember du 16 février au 25 mars Pavé dans la Mare, 7 place Victor Hugo à Besançon, du mardi au samedi de 14 h à 18 h.

### Brèves

#### BRASSENS

Autour de Denis Charolles, la compagnie des Musiques à Ouir ont conçu un étonnant tour de chant en liberté autour de Brassens. À ouir le 8 février à Sochaux (Maison des arts et loisirs, 03 81 94 16 62).

#### «LA VOIX HUMAINE»

Une tragédie en 1 acte de Jean Cocteau de 1930, dont Francis Poulenc composa la version lyrique une trentaine d'années après. Stéphaie d'Oustrac (mezzo soprano) et Pascal Jourdan (piano) la jouent le 4 février au théâtre musical de Besançon.

Au programme également : «la Dame de Monte-Carlo», monologue lyrique de Poulenc et «Lis ton journal» monologue de Cocteau. Infos 03 81 87 81 97

#### CLASSIQUE

L'Orchestre de Besançon Franche-Comté interprète des œuvres de Mozart et Haydn le 17 février au Grand Kursaal à Besançon. Infos 03 81 87 81 97

#### DANSE

Pour les virtuoses soeurs Sagna, théâtre et texte ont une grande importance dans un travail chorégraphique reconnu. «Nuda vita», leur dernière création, est donnée le 4 février à Belfort, théâtre Granit (03 84 58 67 67).

#### MUSSET

Benoit Lambert met en scène un diptyque associé «Fantasio» et «On ne badine pas avec l'amour» du 15 au 18 février au Granit de Belfort (03 84 58 67 67). Rencontre avec l'équipe artistique à l'issue des représentations des 15 et 17.

#### «MACBETH»

La pièce de Shakespeare par Eric Massé, le 8 février au théâtre de Lons (03 84 86 03 03)

#### FABRICE MELQUIOT/ JEAN-BAPTISTE ANDRÉ

Quand un acrobate danseur rencontre un auteur de théâtre, cela donne un

spectacle à la croisée du cirque, du théâtre et de la littérature. Le 11 février au théâtre de Dole (03 84 86 03 03)

#### «32 RUE VANDENBRANDEN»

Un ailleurs perdu dans un lieu impossible fait de vent et de caravanes. La compagnie belge Peeping Tom pose un univers de relations humaines distordues ou alternent quotidien et onirisme. Les 8 et 9 février au théâtre de LeSpace, à Besançon (03 81 51 13 13)

#### «MUSIC HALL»

Lagarce mis en scène par la compagnie des Fous à réaction (associés) les 7 et 13 février, théâtre Edwige Feuillère, Vesoul (03 84 75 40 66)

## 22, v'la du rock !

The Meteors, 22 Pistepirkko : deux affiches de rêve en Franche-Comté pour tout amateur de binaire direct.



THE METEORS



L'un des plus éminents représentants du psychobilly, sous-domaine du rock dans lequel ont sévi les Cramps, Reverend Horton Heat ou Guana Batz. Empruntant au rockabilly et au punk mais aussi au garage, au surf et à la country côté musique ; à tout l'imaginaire d'une certaine culture underground pour les textes (comics, science-fiction, série Z, vampires, morts-vivants et loups-garous), le genre donne lieu à des

concerts énergiques et habités. Bien que la majorité de cette scène soit américaine, the Meteors, formés en 1980, sont britanniques et sont même souvent distingués comme le seul groupe de "pur" psychobilly. A voir et entendre le 3 février à l'Atelier des Mômes de Montbéliard, pour l'une des deux seules dates françaises de la tournée. Avec eux 4 autres combos du même tonneau : Long Tall Texan, Koffin Kats, Silver Shine et Kryptonix. Renseignements : www.atelier-des-moles.com.

### 22 PISTEPIRKKO

Ce trio finlandais sévit depuis 30 ans sans faiblir, dans une ligne énergique qui n'oublie pas les mélodies. Cette «coccinelle à 22 points» formée de P-K et Asko Keränen et Espe Haverinen est responsable de 10 albums sans faute de goût, 10 albums d'un rock direct qui a su se renouveler en intégrant avec un naturel confondant nombre de courants tels le punk, le garage rock, la power pop, le swamp blues et l'electro («Rally of love»), rendant même un hommage impeccable au Suicide d'Alan Vega

et Martin Rev dans l'album «Rumble city, lala land». Plus remarquable encore, ces influences sont digérées en gardant un son immédiatement reconnaissable et une originalité due à la voix de PK, aux guitares acérées sans fioritures et à l'utilisation de claviers aux sons vintage. À voir et entendre sans hésiter le 16 février à la Rodia (Besançon). Infos, www.larodia.com et 03 81 87 86 00). Le coupon gratuit carte Avantages jeunes/Rodia peut être utilisé pour ce concert.

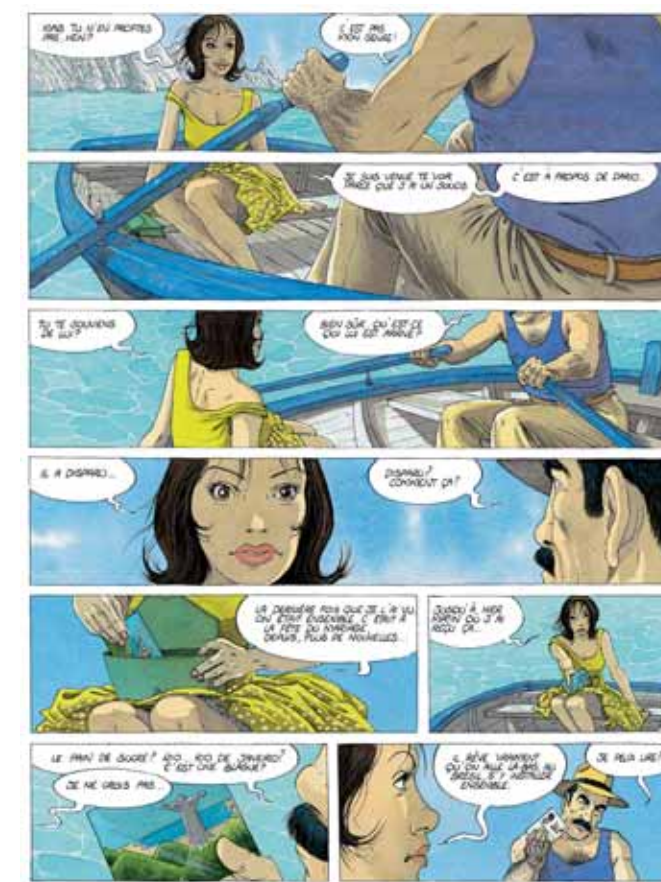
### SÉLECTION TOPO 10 RENDEZ-VOUS EN FÉVRIER

- Allain Leprest (chanson) le 1<sup>er</sup> à Beaucourt (MPT, 03 84 56 96 94)
- Bjorn Berge (blues) le 2 au Moulin de Pontcey (03 84 75 80 29)
- Nashville Pussy + Dagoba + Run of Lava (heavy) le 4 à Besançon (Rodia, 03 81 87 86 00)
- Erik Truffaz Quartet (jazz) + Anna Aaron (pop) le 10 à Besançon (Rodia, 03 81 87 86 00)
- UK Subs + Vibrators + Charge 69 (punk) le 11 à Montbéliard (Atelier des Mômes, www.atelier-des-moles.com)
- Lee Scratch Perry (reggae) le 11 à Besançon (Rodia, 03 81 87 86 00)
- Cock Robin (pop) le 11 à Besançon (théâtre musical, 03 81 87 81 97)
- Bertrand Belin + Red (chanson) le 12 au Moulin de Pontcey (03 84 75 80 29)
- Florent Marchet (chanson) le 17 à Luxeuil (Espace Molière, 03 84 40 56 20)
- The Legendary Tigerman + Blood Shoot Bill + Jake La Botz (blues rock) le 26 à Besançon (Rodia, 03 81 87 86 00)

### Ils créent en Franche-Comté Christian Maucler

Le dessinateur de TOPO n'arrête plus : après sa BD sur Vauban avec la Ville de Besançon, voilà que sort la 10e aventure de son héros fétiche, le commissaire Raffini. Après la Haute-Saône et Paris, on retrouve ce cher Louis-Armand dans le sud de la France, invité au mariage d'un ami. Une disparition, une jolie jeune fille et voilà le commissaire à nouveau au milieu des embrouilles. Avec lui, on se retrouve plongé dans le parfum pittoresque et nostalgique des années 50, propres à cette série imaginée par Maucler et son scénariste, Rodolphe. A lire en écoutant Dario Moreno, sur un phonographe grésillant si possible.

« Si tu vas à Rio » de Rodolphe et Maucler, aux éditions Desinge & Hugo & Cie, paru le 17 janvier.



>>> EN FÉVRIER  
avec la carte Avantages jeunes



## Besançon - Victor Hugo - 4€50 [www.cinemavictorhugo.fr](http://www.cinemavictorhugo.fr)



### «Carancho»

Une histoire d'amour sur fond de polar et de problème de société, la route étant la première cause de mortalité en Argentine. Sosa est un avocat qui tire profit des accidents grâce à la corruption. Lujan est une jeune urgentiste. A travers leur rencontre, Pablo Trapero filme «l'histoire de deux personnes qui essaient de vivre dans un monde instable, dans lequel un acte apparemment mineur peut déclencher une série de dommages fatals. Ces personnages sont à un point de rupture de leur vie».

**Drame argentin de Pablo Trapero (1 h 47) avec Ricardo Darin, Martina Gusman, Carlos Weber... En VO à partir du 2 février au cinéma Victor Hugo.**



### «Qui a envie d'être aimé ?»

Un autre personnage d'avocat, mais celui-là rencontre... Dieu. Ce premier film cinéma d'Anne Giafferi aborde par la comédie et la légèreté « les clichés et préjugés dont l'Eglise catholique est souvent l'objet ». Un film un peu autobiographique car tiré d'un livre de Thierry Bizot, dont la réalisatrice est la compagne.

**Comédie française d'Anne Giafferi (1 h 29) avec Eric Caravaca, Benjamin Biolay, Arly Jover, Jean-Luc Bideau... À partir du 9 février au cinéma Victor Hugo.**

## Montbéliard - Colisée - 4€



### «Rien à déclarer»

Après le phénomène public inattendu de « Bienvenue chez les Chtis », Dany Boon est désormais attendu. Sans surprise, il replonge dans la comédie en associant à l'aventure le comique belge Benoît Poelvoorde. Prétexte de la rencontre : la disparition d'un poste-frontière franco-belge lors du passage à l'Europe.

**Comédie française de Dany Boon (1 h 48) avec Benoît Poelvoorde, Dany Boon... À partir du 2 février au Colisée.**



### «Tron»

En 1982, «Tron» était le premier film à intégrer l'univers des jeux vidéo. Les héritiers replongent dans le cyber univers, mais presque 30 ans plus tard, il est autrement avancé et dangereux. A noter la bande-son signée du groupe electro français Daft Punk.

**Science-fiction américaine (2 h 6) de Joseph Kosinski avec Jeff Bridges, Garrett Hedlund, Olivia Wilde... À partir du 9 février au Colisée.**

## Dole - Les Tanneurs - 5€



### «Les voyages de Gulliver»

Qui ne connaît ce classique de la littérature anglaise écrit par Jonathan Swift en 1721 ? C'est Jack Black qui incarne en 2011 l'explorateur, non plus parti en quête de terres inexplorées mais plongé dans une autre dimension, modernité oblige. Mais il doit toujours faire face aux Lilliputiens.

**Fim d'aventure américain de Rob Letterman (1 h 25) avec Jack Black, Jason Segel, Emily Blunt... À partir du 23 février aux Tanneurs.**



### «Last night»

Joanna et Michael, couple idéal, vont vivre 36 h de tentation respective en croisant chacun de son côté et en même temps un(e) autre. Vont-ils craquer ? Toute la question du film que Massy Tadjedin a voulu filmer comme un thriller.

**Drame franco-américain de Massy Tadjedin (1 h 32) avec Keira Knightley, Sm Worthington, Guillaume Canet, Eva Mendes... À partir du 16 février aux Tanneurs.**

## Belfort - Pathé - 4€50



### «Soleil vert»

Un classique du cinéma d'anticipation, réalisé en 1973 par Richard Fleisher. En 2022, les ressources naturelles sont épuisées et la population est nourrie sous étroit contrôle policier par le soleil vert. Derrière l'horrible réalité que cela cache, ce film d'anticipation s'interrogeait déjà sur des problématiques encore à l'ordre du jour d'exploitation des ressources et d'explosion démographique.

**Science-fiction américaine de Richard Fleisher (1 h 37) avec Charlton Heston, Edward G. Robinson, Leigh Taylor-Young... À partir du 16 février au Pathé - Belfort.**

**MEGARAMA 4,50 € LA PLACE DE CINÉ**

1 rue des sources  
25480 École Valentin

AU MÉGARAMA ÉCOLE VALENTIN.  
VALABLE • POUR LE TITULAIRE DE LA CARTE AVANTAGES JEUNES ET UN INVITÉ

- SUR UN FILM ET UNE SÉANCE AU CHOIX
- DU 1<sup>ER</sup> AU 28 FÉVRIER 2011
- SUR PRÉSENTATION DE LA CARTE AVANTAGES JEUNES

hors tarif 3D et Lunettes - hors «connaissance du monde»

# Vesoul aux portes de l'Asie

**Du 8 au 15 février, Vesoul se met aux couleurs de l'Orient pour le festival international des cinémas d'Asie. Un art aux multiples visages, à l'image de son continent, qui s'invite pour la 17<sup>e</sup> fois dans la cité haute-saônoise.**

**L**e Fica à Vesoul est aujourd'hui le plus ancien festival européen dédié au cinéma asiatique. C'est même l'une des meilleures manifestations culturelles franc-comtoises en termes de qualité, qui a accueilli près de 26 000 visiteurs l'an passé et a été placée à la première place des Rendez-vous du cinéma d'auteur asiatique d'Europe. Le Fica, c'est aussi un festival voué à la recherche

et à la défense du patrimoine cinématographique, présentant les différentes facettes du cinéma d'auteur asiatique. Cette année encore, une riche programmation est prévue : 90 films proposés au public, dont une vingtaine liés aux «familles d'Asie», thématique de cette nouvelle édition. Cette sélection se décline en d'autres sections comme «Visages des Cinémas d'Asie contemporains» composée de longs métrages et de documentaires.

**Autres moments forts du festival :** la rétrospective «Regard sur le cinéma coréen» de 1945 à 2010, «francophonie d'Asie» rendant hommage au cinéaste cambodgien Rithy Panh, et les soirées «Japanimation» dédiées à la mémoire de Satoshi Kon. Le Fica est ouvert au grand public, ainsi le mercredi et le dimanche après-midi sont consacrés aux projections «Jeune Public», accessibles à tous les âges. Ces différentes œuvres de fic-

tion et documentaires seront projetés dans les salles du multiplexe Majestic de Vesoul, annexé de la fameuse Bamboueraie, dans laquelle le public pourra rencontrer des membres du festival et échanger avec des cinéastes et autres professionnels du milieu. L'ouverture de cette 17<sup>e</sup> édition aura lieu le 8 février à 20 h au théâtre Edwige Feuillère, durant laquelle un Cyclo d'honneur sera remis à Kim Dongho, fondateur du festival du film de Pusan pour son action en faveur de la promotion du

cinéma, et à Rithy Panh pour l'ensemble de son œuvre. A ne pas oublier pendant toute la durée du festival, les actions de sensibilisation, les expositions, et autres événements spéciaux à découvrir dans la ville, ainsi qu'un avant-goût de la manifestation, du 2 au 8 février dans d'autres salles hautes-saônoises.

**Rithy Panh, cinéaste cambodgien, recevra un Cyclo d'or pour l'ensemble de son oeuvre.**

Places disponibles à l'office du tourisme du Pays de Vesoul et auprès de l'équipe durant le festival. Plus d'infos et programmation sur [www.cinemas-asie.com](http://www.cinemas-asie.com)

**RAPPEL :** chaque carte Avantages jeunes contient un coupon pour une entrée gratuite au festival international des cinémas d'Asie 2011.

«Le Voleur de Lumière» de Aktan Arym Kubat sera le film d'ouverture du festival.



**AVANTAGE VEEPO un coach à vos côtés<sup>(1)</sup>**

**Carte bancaire internationale offerte<sup>(2)</sup>**

**Pour l'autonomie qu'elle m'apporte**

**80€ offerts pour mon permis<sup>(3)</sup>**

**Cma Banque**

**Crédit Mutuel LA banque à qui parler**

[www.creditmutuel.fr](http://www.creditmutuel.fr)

(1) Dans le cadre de l'offre découverte 1 an gratuit et pour toute souscription d'un abonnement contractuel de 2 ans d'Eurocompte VIP. (2) Service réservé aux détenteurs d'un Eurocompte VIP. (3) Dès 6 mois de détention d'un Eurocompte VIP et moyennant le versement d'1 euro. Conditions juin 2009. Annonceur : Caisse Fédérale de Crédit Mutuel et Caisses affiliées (Aquitaine, Alsace, Bourgogne, Champagne, Franche-Comté, Ile-de-France, Lorraine, Midi Pyrénées, Rhône Alpes) 34, rue du Wacken, 67000 Strasbourg. S.A. coopérative au capital de 1 974 211 680 euros - RCS Strasbourg B 588 505 354.