



# TOP

CENTRE  
INFORMATION JEUNESSE  
DE FRANCHE-COMTÉ

L'EST RÉPUBLICAIN

JANVIER 91  
N° 11

MÉTIER, LOISIRS, LOGEMENTS, ANNONCES, INFOS...

# JEUNES



## QUI ÊTES-VOUS ?

Page 3

JEUNESSE ET SPORTS



### ENVIRONNEMENT

#### LES TRANSPORTS URBAINS

Le temps des carrosses du XVII<sup>e</sup> siècle est bien loin ! La mobilité des individus a, de ce fait, considérablement évolué. L'analyse de l'APIEU et la DRAE.

Page 7

### MÉTIER

#### GUIDES

Une nouvelle collection pour mieux appréhender les différents secteurs d'activités, réalisée conjointement par le CIDJ et la revue Phosphore.

Page 11

### FAMILLE

#### LA SNCF

La vitesse a-t-elle désormais un prix ? Le point de vue de l'Union régionale des Associations familiales.

Page 9

### SANTÉ

#### PROTECTION SOCIALE

La Mutualité française vous informe sur le système de santé et de remboursement en France.

Page 8

### ANNONCES

#### ENCORE PLUS D'OFFRES

D'emplois, de jobs, de stages, de séjours au pair, de chambres meublées et d'auto-stop...

Page 21

Supplément de l'Est Républicain  
du 16 janvier 1991



## Sorties neige

Au départ de la région et sans utiliser votre propre véhicule, rendez-vous dans les stations de ski franc-comtoises :

Les voyages Devillairs (Besançon) et l'agence Monts-Jura (Besançon) proposent des forfaits dimanche à la neige à Métabief. L'agence Monts-Jura organise également des départs pour cette station de sport d'hiver les mercredis et jours de fêtes.

La MJC du Loutelet par l'intermédiaire de ses antennes bisontines organise des dimanches de neige à Métabief pour le ski alpin (175 F forfait remontées et transport inclus) et pour le ski de fond (120 F).

L'office de tourisme du pays de Montbéliard organise :

tous les jeudis des sorties de ski de fond sur le

plateau de Maiche ou dans le val de Morteau (40 F aller-retour - départ à 12 h 30 et retour prévu vers 19 h).

tous les dimanches des journées neige à Métabief (62 F aller-retour - départ à 7 h et retour prévu vers 19 h).

L'office de tourisme de Belfort a mis en place pour la saison d'hiver un transport par autocar aller-retour entre Belfort et le Ballon d'Alsace les samedis (départ à 12 h 45), les dimanches et pendant les vacances de février (départ à 8 h 30).

Les enfants de moins de 5 ans voyagent gratuitement. Le retour est prévu vers 18 h 15. Deux tarifs aller-retour proposés : 28 F (si les billets sont achetés à l'office de tourisme) ou 35 F (directement dans le bus).



Photo ADED - G. Citau

## Mémento du parfait skieur

### Deux services à connaître

L'horloge des neiges renseigne sur l'enneigement des pistes, le fonctionnement des stations et l'état des routes d'accès.

Pour le massif jurassien : tél. 81.53.55.88.

Pour l'ensemble du territoire national : tél. 16 (1) 42.66.64.28.

Météo montagne donne les prévisions du temps pour la journée en précisant l'ensoleillement, la température, la présence ou non de vent et la hauteur et l'état de la neige hors pistes.

Pour l'ensemble du territoire national : tél. 36.65.04.04. (3,65 F l'appel).

Pour la région : tél. 36.65.02, suivi du chiffre du département désiré, soit le 25, le 39, le 70 ou le 90.

## Partez assuré

Que la montagne est belle... comme le chante certains, mais pour soi comme pour les autres il convient d'être prudent.

Vérifiez vos assurances personnelles, leurs garanties englobent peut-être les risques encourus lors de la pratique de sports d'hiver.

Si ce n'est pas le cas, vous pouvez entre autres opter pour l'une de ces deux formules :

— La carte neige (vendue dans les skis-clubs, l'office de

tourisme de Montbéliard, le Syndicat d'initiative de Besançon notamment) : elle prévoit le remboursement des frais médicaux et de secours, des garanties d'assistance, de défense et recours, frais de recherche et secours

— La Carte jeunes : pour les moins de 26 ans, elle comporte entre autres une assurance sports d'hiver comprenant les garanties mentionnées ci-dessus (la Carte jeunes est vendue dans les Caisses d'épargne Ecureuil et les CIJ).

### 3.4.5 CIJ

#### Centre Information Jeunesse de Franche-Comté

27, rue de la République  
25000 Besançon (tel. 81.83.20.40).

#### Bureau d'information jeunesse syndicat d'initiative

1, rue Mouhol  
25200 Montbéliard (tel. 81.94.45.60).

#### Belfort information jeunesse

passage de France  
90000 Belfort (tel. 84.28.55.00).

#### Centre Information Jeunesse

15, avenue Thuret  
39000 Lons-le-Saunier (tel. 84.35.27.27).

#### Centre Information Jeunesse

38, rue Paul Monel  
70000 Vesoul (tel. 84.75.44.00).

Au Centre Information Jeunesse de Franche-Comté, près de 1 000 dossiers documentaires en libre accès. Le CIJ est ouvert six jours sur sept, toute l'année.

### Jeunesse et Sports et le Centre régional d'Information Jeunesse de Franche-Comté

Le Centre Information Jeunesse de Franche-Comté est une création du Secrétariat à la Jeunesse et aux Sports avec le concours très actif du Conseil régional, du Conseil général du Doubs et de la ville de Besançon.



JEUNESSE ET SPORTS

### TOPO

Supplément mensuel coproduit par le Centre Information Jeunesse de Franche-Comté et l'Est Républicain.

Directeur délégué de la publication

Philippe RENAHY

Rédactrice en chef  
Claire BOISSON

Secrétaire de rédaction  
Vincent GENET

Annouces, thématique  
Françoise JACQUES

Photo de couverture :  
M. Bévalot

Régie publicitaire :  
L'EST

Imprimerie : L'Est Républicain  
54180 Houdemont

Dépôt légal : janvier 91

Adresse : TOPO-CIJ 27 rue de la République  
25000 Besançon, Tél. 81.83.20.40

Télématique : 3615 11.

ED 9 100101



# SOLDES MONSTRES

## 10% à 50%\*\*

VESTE MARMOTE

(morceaux) ..... 3.490 F **1.290 F**

## Boutique Pôle Nord

Centre-Ville - BESANÇON  
VALENTIN ZAC BESANÇON-NORD  
600 m après Carrefour

DES SOLDES - LE N° 1 DU CUIR



# LES JEUNES DES ANNÉES 90

## La jeunesse se prolonge

**T**OUS les seuils qui séparent l'adolescence de l'âge adulte ont connu, depuis une vingtaine d'années un report qui fait qu'on entre plus tard dans la vie adulte qu'on ne le faisait autrefois. Au départ de ce mouvement se trouve évidemment la généralisation et la prolongation de la scolarité. Celle-ci n'a pris véritablement une ampleur importante qu'après la Seconde guerre mondiale. On peut parler, pour la période qui va de 1950 à 1970 d'une véritable explosion scolaire, le boom universitaire suivant à dix ans d'intervalle.

Il s'agit bien d'un phénomène de masse—les effectifs du second degré sont passés de 1 million à

plus de 3 millions en dix ans (50-60)—et d'un phénomène qui n'est que très partiellement expliqué par le «baby-boom» de l'après-guerre: la croissance des effectifs scolarisés est de trois à quatre fois plus rapide que la croissance des effectifs de la classe d'âge correspondante. Ce sont donc bien les effets conjugués d'une politique publique et de la volonté des jeunes et de leur famille qui expliquent ce recours massivement accru au système scolaire. Il est aussi significatif de constater que cette croissance générale s'accompagne d'une réduction rapide des inégalités de sexe dans l'accès à l'enseignement secondaire et universitaire.

Les dernières statistiques de

l'INSEE montrent une nouvelle accélération: en six ans, de 1983 à 1989, le taux de scolarisation des 18-21 ans a progressé d'environ quinze points. Le rythme de progression continue de croître et dépasse maintenant trois points par an. En quatre ans, le taux d'accès en seconde vient de gagner dix points, de 40 % en 1984 à 50 % à 1988.

L'école a indéniablement réussi à imposer la croyance en la nécessité vitale du titre scolaire dans une trajectoire d'ascension sociale au moment même où la rentabilité professionnelle de la scolarité se met à décroître, ce qui explique sans doute certains mouvements récents. Mais cette croyance n'est pas seulement partagée par les enfants des classes moyennes et supérieures et quelques transfuges de la classe ouvrière.

Plusieurs études montrent que la prolongation et la généralisation scolaires ont, dans la jeunesse populaire elle-même, des effets sur la représentation du devenir et les stratégies scolaires et post-scolaires qui ne permettent plus de s'en tenir à la proposition selon laquelle l'école contribue essentiellement à faire admettre aux enfants des classes populaires que leur destin

doit être conforme à celui de leurs parents. En réalité l'effet de «promotion» de l'école joue aujourd'hui à plein dans les représentations et peut-être d'autant plus que la perspective des difficultés d'insertion aiguise de plus en plus tôt la concurrence et la compétition scolaires.

Toujours est-il que les calendriers d'entrée dans la vie professionnelle se sont trouvés, du fait de la prolongation scolaire, reportés. En 1954, 30 % des garçons étaient déjà actifs à 14 ans et 59 % à 16 ans; à 18 ans, c'était 80 %. Plus de trente ans après, en 1987, on ne compte évidemment plus de garçons actifs à 14 ans; à 16 ans, il n'y en a que 1 % et à 18 ce ne sont plus que 27 % des garçons qui se sont déjà présentés sur le marché du travail.

On voit donc que depuis la fin de la seconde guerre mondiale la jeunesse a non seulement été allongée mais qu'elle a été tout simplement créée comme une nouvelle phase de la vie pour une masse d'adolescents qui auparavant, après un bref apprentissage, entraient directement dans le monde du travail.

Suite page 4



En quinze ans, le nombre des admis au bac a presque quadruplé, celui des manifestants aussi. (Photo René Frache)

LA PLUS GRANDE DISCOTHÈQUE BOURGOGNE-FRANCHE-COMTÉ

**ESPACE 39**

CHATEAU DE NENON

39700 ROCHEFORT-SUR-NENON

1.500 m<sup>2</sup> de plaisir nocturne : 2 salles - 2 styles de musique

VENDREDI-SAMEDI : 22 h - 6 h DU MATIN

BESANÇON

SAINT-VIT

ORCHAMPS

ROCHEFORT-SUR-NENON

DOLE



## Vivre en famille

Premier constat, les relations familiales n'ont jamais, semble-t-il, été aussi sereines et confiantes; toutes les enquêtes montrent qu'au moins apparemment les rapports parents-enfants sont, pour l'immense majorité, aujourd'hui sans nuages. Une enquête menée auprès d'un échantillon représentatif de la population lycéenne montre que 41% et 45% des jeunes déclarent s'entendre respectivement très bien et plutôt bien avec leur père, et 52% et 41% très bien et plutôt bien avec leur mère; et 70% avouent ne pas être pressés de quitter le domicile familial (Phosphore, 1988).

Toutefois, cette bonne tenue des relations familiales ne signifie nullement que la famille soit un lieu d'intense sociabilité. En fait, l'harmonie familiale est le résultat d'un *modus vivendi* qui permet aux jeunes de profiter du soutien parental tout en vivant leur vie personnelle sans que, dans ce domaine, les parents disposent d'un réel droit de regard ou d'intervention. Le maintien, dans les relations entre générations, d'un certain *quant-à-soi* est le garant de l'entente familiale.

Sur ce plan, une enquête sur les jeunes ruraux apporte des résultats significatifs. Les zones d'échange et de dialogue entre parents et enfants sont assez précisément circonscrites: alors que les jeunes se confient volontiers à leurs parents sur les questions scolaires et professionnelles, qu'ils discutent souvent avec eux de la famille ou de leurs loisirs, ils sont beaucoup plus réticents à le faire pour leur vie sentimentale ou même leurs soucis.

Suite de la page 3

## On quitte ses parents et on se marie de plus en plus tard

Les seuils concernant le départ de chez les parents et le mariage se sont trouvés eux aussi, reportés. Le recul du mariage est bien connu: une récente publication de l'INSEE (1) évalue à près de trois ans le recul de l'âge moyen au premier mariage depuis 1972.

Le développement spectaculaire du taux de naissances illégitimes (passé de 10% en 1979 à 24% en 1987) laisse supposer que la vie en couple hors mariage prend, chez une partie des jeunes, un caractère durable.

Notons d'autre part que non seulement on se marie plus tard mais aussi que l'on forme des couples plus tardivement. D'après l'enquête Emploi, l'âge médian de formation d'un couple a à peu près été retardé d'un an de 1982 à 1987.

Le retard mis à quitter ses parents est plus récent que le recul enregistré dans l'âge au premier mariage. Ce mouvement date du début des années 80 et ne semble pas se démentir depuis: de 1982 à 1989, le pourcentage de jeunes de 25 ans vivant chez leurs parents est passé de 21 à 27% (2).

Bref, le constat est clair: tous les seuils marquants qui séparent l'adolescence de l'âge adulte ont connu un diffèrement et il semble difficile de nier que l'on entre

La nouvelle famille?

(Photo M. Bévalot)



aujourd'hui plus tard dans la vie adulte qu'on ne le faisait il y a vingt ou trente ans.

## De nouveaux modes de vie

Mais comment interpréter ce mouvement? Une première explication déjà suggérée vient immédiatement à l'esprit: il y a eu une simple translation des calendriers à l'origine de laquelle se trouve évidemment la prolongation scolaire. Cette explication n'est évidemment pas fautive, mais elle est insuffisante.

En effet, on confond souvent deux phénomènes: le report de l'ensemble des seuils et l'apparition d'une étape intermédiaire entre l'adolescence et l'âge adulte. De quoi est constituée cette étape intermédiaire? Sur le plan de la famille et des modes de résidence un ensemble de nouveaux modes de vie s'intercalent entre la résidence chez les parents et la formation d'une nouvelle unité familiale stable: vie solitaire, vie entre amis, vie en couple non marié. L'ensemble de ces modes de vie représente en 1989 35% des situations de 20-24 ans et 36% de celles des 25-29 ans.

Sur le plan du travail, là aussi apparaissent des situations transitoires entre l'école ou l'université proprement dites et le travail au sens plein du terme. Ces situations transitoires sont composées de statuts ambigus à mi-chemin entre la formation, le chômage et le travail: stages de toutes sortes et emplois précaires.

Aujourd'hui, parmi les jeunes de 16 à 25 ans qui ont terminé leurs études, seule une minorité occupe un emploi stable (44%), alors que 39% sont soit précaires soit chômeurs.

Suite en page 5



Adolescentes plus tôt, adultes plus tard. (Photo M. Brignot)

## LES BALCONS DE LA DOLE - 39220 Les Rousses



Au centre de la station  
 PETIT IMMEUBLE avec garages souterrains  
 du STUDIO au 4 PIECES + CUISINE  
 LIVRAISON NOËL 91

Un programme réalisé par SMCI FRANCHE-COMTE

**smci** GROUPE PELEGE

Je salue, recevoir un dossier sur Les Balcons de la Dole 39220 Les Rousses

NOM \_\_\_\_\_  
 Adresse \_\_\_\_\_  
 Tél. \_\_\_\_\_

Taille de l'appartement  
 A retourner à Bureau SMCI  
 Chemin de la Prairie de France  
 70000 LES ROUSSES  
 Tél. 04.80.34.57



Suite de la page 4

## Un âge de la vie en formation : la post-adolescence

L'ensemble de ces situations transitoires a une cohérence significative de la formation en cours d'un nouvel âge de la vie qu'on peut appeler provisoirement la post-adolescence. Pour l'expliquer on peut dire que nous sommes passés d'un modèle à un autre d'entrée dans la vie adulte.

Le modèle ancien est un modèle de l'identification. Il est caractéristique de la société du XIXe et il est encore puissant. Dans une société où domine l'immobilité sociale l'entrée dans la vie s'effectue sous le signe de la continuité des générations et de la transmission de valeurs et de compétences au sein même du milieu familial. La famille d'agriculteurs constituait évidemment l'exemple le plus pur d'une telle continuité puisque unité domestique et unité économique y coïncident. Mais dans le milieu ouvrier lui-même, la présentation du fils à l'usine, l'introduction aux valeurs et aux secrets du métier, constituaient des formes de socialisation professionnelle dans lesquelles le père tenait la première place. Et dans la bourgeoisie, la position sociale et professionnelle était évidemment donnée à l'avance par le réseau familial. Les études ne faisaient que confirmer symboliquement cette position acquise par la famille.

A ce modèle fondé sur la transmission familiale se substitue progressivement un modèle où les nouvelles générations puisent hors du cadre familial, leurs compétences — c'est le fait le plus évident —, mais aussi plus largement leurs références dans la construction de leur projet professionnel. C'est donc sans doute, à côté de la transmission familiale, l'identification aux parents qui se trouve en partie dévaluée. « L'émiettement des classes » décrit par Henri Mendras (3) ne signifie pas simplement une plus grande perméabilité des frontières physiques entre classes sociales d'une génération à l'autre, c'est aussi « un système de classes au sens fort du terme, c'est-à-dire des univers de civilisation qui englobaient toute la vie, toute la personnalité et toutes les ambitions de leurs membres » qui se voit affaibli et qui ne modèle plus autant qu'autrefois les consciences et les destinées individuelles.

Si les jeunes prolongent la jeunesse c'est donc que la construction de leur destin social et professionnel est plus complexe qu'autrefois, et fait moins référence aux



Ils ne volent pas, ils se débrouillent. (Photo A.-T. Bui)

modèles que proposait la famille. C'est aussi que les jeunes peuvent, plus librement qu'autrefois, « profiter de la jeunesse », c'est-à-dire jouir de cette liberté éphémère qu'autorise le report des engagements familiaux. Dans les années 60, on était pressé d'entrer dans la vie adulte qui, alors, ne s'envisageait pas en dehors du mariage, parce que l'indépendance des adolescents, tant qu'ils restaient sous le contrôle de leurs parents, était limitée. Se marier, c'était, pour beaucoup, être libre.

Aujourd'hui, une grande tolérance a gagné presque tous les milieux sociaux à l'égard du mode de vie et des goûts des jeunes. Mieux, la société dans son ensemble célèbre partout le culte de la jeunesse et de ses valeurs. La norme sociale s'est donc renversée : il importe moins d'être « adulte » le plus tôt possible, que, pour ceux qui le peuvent, de « rester jeune » le plus longtemps possible.

## La jeunesse de la « galère »

Mais, à côté de cette prolongation plus ou moins choisie de la jeunesse, existe bien sûr une prolongation qui est, elle, purement subie. C'est celle que vit la jeunesse des banlieues déshéritées, qui sort de l'école au plus bas niveau de formation (constituant encore un quart des sorties de l'appareil scolaire) : clientèle privilégiée des stages de formation et des mécanismes divers de prise en charge post-scolaire. Ajoutons, que dans cette prise en charge, la famille joue un rôle central. Toutes les statistiques montrent que les jeunes chômeurs ou les jeunes précaires continuent de vivre chez leurs parents à un âge beaucoup plus avancé que celui des jeunes qui ont un emploi. On a donc là une sorte de prolongation de l'enfance induite par le chômage et la précarité.



Pour eux, un seul ensemble, les grands ensembles. (Photo M. Bévalot)

## Une consommation spécifique ?

Une récente enquête menée auprès de lycéens de la Région parisienne par l'hebdomadaire *Sciences et Vie économique* (n° 52, août 1989) montre que le revenu moyen mensuel de ces lycéens (échantillon de 431 jeunes appartenant à dix secondes, trois premières et quatre terminales) s'établit autour de 390 F. L'argent de poche occupe la première place (203,5 F), mais il ne représente qu'entre 40 % et 60 % du revenu des jeunes. Pour gagner plus, les lycéens travaillent, et surtout au noir (109 F mensuel en moyenne) : baby-sitting, cours particuliers, travail sur les marchés ou dans les grandes surfaces, activités de gardiennage constituent les principales sources de revenus non officiels. Les plus âgés, et surtout les fils d'ouvriers, d'employés ou de cadres moyens, occupent plus souvent, essentiellement pendant les vacances d'été, un emploi en bonne et due forme. Enfin, certains (entre 8 et 10 % selon l'enquête) ont recours à des solutions moins licites qui consistent surtout à revendre aux camarades des produits achetés ou parfois volés.

Malgré son montant individuel relativement modeste, le budget des adolescents représente une source de consommation non négligeable : en extrapolant les résultats de son enquête aux 3,7 millions de jeunes de 15 à 20 ans encore scolarisés, l'hebdomadaire évalue cette consommation annuelle totale à 23 milliards de francs (hors « grosses dépenses »). Cette consommation se répartit en cinq postes clés : la musique (disques, cassettes), le cinéma, le café, les livres, journaux et magazines et, surtout, l'habillement. Mais, à partir de 17 ans, le lycéen commence à diversifier ses achats : les sorties, la fréquentation des cafés et des restaurants prennent plus d'importance ; des frais fixes lourds grèvent le budget : tabac, produits de beauté, coiffeur, transports. Il est logique, lorsqu'on quitte les dépenses courantes pour aborder les achats exceptionnels, de trouver en première place les voyages et les vacances, puis les achats de matériel hi-fi et les équipements sportifs.

Malgré leur boulimie de consommation, les jeunes parviennent à épargner : à preuve, les quelque 700 000 jeunes de moins de 18 ans titulaires d'un compte en banque spécifique ont entre 300 et 600 F sur leur compte courant et 1 000 à 1 500 F sur le livret d'épargne qui lui est associé. Or, contrairement aux livrets de caisse d'épargne classiques, ces comptes sont majoritairement alimentés par les jeunes eux-mêmes.

Suite en page 6

# RENCONTREONS-NOUS !



Caisse d'Epargne Ecureuil

L'Ami Financier



Suite de la page 5

Sur le plan sociologique, François Dubet (4) a décrit les effets sociaux de cette relégation à la fois scolaire et professionnelle, lorsqu'elle s'accompagne comme c'est le plus souvent le cas, d'une relégation spatiale, dans les cités « à problèmes ». Ces jeunes sont animés par un sentiment de frustration profond qui s'actualise dans ce que Dubet appelle la « rage », révolte généralisée et viscérale contre l'environnement, le cadre bâti, les représentants de l'autorité — policiers, élus municipaux, syndicalistes etc. — et parfois contre soi-même ; révolte et rages qui ne sont plus contrôlées par personne, ni par des « bandes », ni par une sous-culture de la délinquance comme c'était le cas dans les années 60. On a pu, récemment, en voir les effets aux marges des manifestations lycéennes.

## Une jeunesse individualiste ?

Un thème récurrent concernant la jeunesse est celui de l'individualisme : les jeunes, « désidéologisés » et démobilisés, seraient gagnés par une conception purement individualiste et utilitaire de la participation à la société.

Ce thème est, en grande partie, une idée reçue. On confond en effet souvent individualisme des mœurs et individualisme social. Le premier correspond au fait de choisir et d'orienter individuellement son mode de vie, en se dégageant des normes familiales ou communautaires qui, autrefois, déterminaient largement ce dernier. Le second correspond à une pratique et à une représentation de la société consistant à faire prévaloir en toutes circonstances l'intérêt individuel sans se sentir engagé par aucune forme de solidarité collective. Si les jeunes sont de fervents adeptes de la première forme d'individualisme, ils n'adhèrent pas, du moins majoritairement, à la seconde.

En effet, on entend le plus souvent l'idée selon laquelle l'individualisme, chez les jeunes, serait associé à l'ambition sociale : gagnés par une volonté acharnée de réussir les jeunes oublieraient ou rejetteraient toutes les formes anciennes de solidarité. Une enquête récente sur les jeunes ruraux (5) montre qu'il n'en est rien et que c'est même exactement le contraire qui est vrai.

L'ambition sociale, la volonté de s'élever dans l'échelle sociale (mesurée dans l'enquête par une variable particulière) est en effet associée à l'adhésion à des valeurs humanistes et solidaires, alors que le déclin social ou le maintien au même niveau pour ceux qui partent du plus bas est au contraire lié à une attitude individualiste et retraitiste.

C'est le défaut d'intégration sociale qui explique l'individualisme et les conduites qui y sont associées, ce n'est pas l'ambition de trouver sa place, et la meilleure si possible, dans la société.

Ce qui est vrai par contre c'est que la plupart des institutions qui étaient chargées de canaliser et d'organiser les formes d'engagement collectif sont en partie discréditées.

Les jeunes ont un éthique mais celle-ci ne peut plus aussi facilement qu'autrefois s'actualiser dans les formes traditionnelles de la mobilisation politique. Aujourd'hui, la mobilisation ne peut se faire que de façon ponctuelle sur des objectifs limités, alors qu'auparavant la mobilisation qu'elle soit politique, religieuse, syndicale, distractive ou éducative, avait valeur de socialisation.

Elle organisait le passage à l'âge adulte, explicitement ou implicitement, selon un modèle commun à tous et fondé sur la transmission de valeurs pères. La flexibilité des itinéraires et des modes de vie rend un tel modèle inapplicable. Si mobilisation il y a, elle précède aujourd'hui des formes d'organisation qu'elle se donne pour le temps juste nécessaire à l'action



La façon de parler est déjà un long discours. (Photo M. Brignot)

(à ce titre l'échec des tentatives d'institutionnalisation des formes d'organisation issues du mouvement de 86 est significative).

Olivier GALLAND.

Observatoire Sociologique du Changement Fondation nationale de sciences politiques - CNRS.  
Auteur de « Les jeunes ». Ed. La Découverte, coll. Repères. Rééd. 1990.

- (1) - Insee première, n° 43, octobre 1989
- (2) - Insee, enquêtes emploi.
- (3) - Henri Mendras, La seconde révolution française, Paris, Gallimard, 1988.
- (4) - François Dubet, La Galère. Jeunes en survie, Paris, Fayard, 1986.
- (5) Olivier Galland et Yves Lambert, Les jeunes ruraux, Rapport de recherche remis au PIRTEM 1990.



37°2 le matin et combien demain ? (Photo M. Bévalot)

## La «juvénalisation» de la société

Cette constitution de la jeunesse comme un nouvel âge de la vie qui n'a plus grand-chose à voir ni avec l'adolescence ni avec le dilettantisme, mais qui est plutôt un nouveau mode de vie intermédiaire entre l'adolescence et l'âge adulte, n'aurait pas été possible ou aurait pris peut-être une autre forme mettant moins en valeur la «juvénalité» si la société elle-même n'avait célébré dans tous les domaines les vertus de la jeunesse. Sous l'ancien régime, on avait piètre opinion des jeunes et la définition de la jeunesse était d'abord associée à des images négatives — la futilité, l'emportement, l'arrogance, tout simplement le manque de sagesse que seul confère l'expérience de l'âge mur.

Aujourd'hui, ce sont au contraire toutes les vertus symboliques associées à la jeunesse — la force, la beauté, la vivacité, l'esprit de décision et de compétition — qui sont mises en avant. Ce mouvement corrélatif de celui qui voudrait effacer l'idée même de la mort a conduit à l'extension à d'autres classes d'âge de tous les signes et pratiques culturels juvéniles ainsi adoptés par ceux que Julian Pitt-Rivers appelle les «faux jeunes». C'est ainsi que la définition de la jeunesse, tout en s'étendant, se brouille ; à la fois parce que ses frontières sont moins nettes et parce que l'apparence juvénile s'étend à des secteurs de la société qui utilisent l'image de la jeunesse sans partager en rien sa situation.

Mais cette évolution de l'usage symbolique de la jeunesse permet ou accompagne son extension pratique : il est évidemment plus facile de prolonger un état dont on célèbre partout les vertus.



40.000 m2

### ORGANISATION CONTEMPORAINE D'AGENCEMENT

C'est la surface de stand que nous avons installé, loué ou vendu cette année.

LOCATION D'ENSEMBLES : Un stock important, un système de contrat simple garantissent : un partenariat actif, fiable, sécurisant, des coûts pré-déterminés et fixes, une qualité totale.

LOCATION INDIVIDUELLE : Nous déchargeons le chef d'entreprise des soucis matériels de salon. Nous étudions sans cesse de nouvelles solutions avec les agences de communication, les architectes et les agences. Nous vendons également tout le matériel de stand.

O.C.A. - R.N. 83 - 25220 Roche-lez-Beaupré - Tél. 81.57.01.85 - Télécopie : 81.57.02.61 - Télex : 360432 ab 022



## Transports urbains... Soyons plus sereins

La voiture particulière est devenue progressivement un bien accessible à une grande majorité de personnes. Le parc automobile ne cesse ainsi d'augmenter : en 1990, 24 millions de véhicules français circulent, soit plus d'une voiture par ménage.

### Auto bobo

Avec l'avènement de « l'ère automobile », la ville connaît un éclatement de ses nombreuses fonctions en des lieux différents : on distingue maintenant des secteurs résidentiels, industriels, commerciaux, administratifs ou culturels.

Ce zonage a multiplié les motifs et les occasions de se déplacer : les distances domicile-emploi s'allongent. La circulation urbaine est donc guidée par ces « générateurs de trafic » que sont les grands centres commerciaux, les espaces de culture et de loisirs et bien sûr les lieux de travail.

L'engrenage « augmentation du parc automobile, déconcentration de la ville, nécessité d'un mode de déplacement motorisé » ne va pas sans provoquer des désagréments, qui se traduisent par des situations de saturation :

- saturation dans le centre des villes, des axes de circulation et des parcs de stationnement,
- saturation des entrées et sorties des agglomérations due aux flux quotidiens de circulation aux mêmes heures de la journée.

L'élargissement des voies de circulation à fort trafic ou la construction de parkings sur des surfaces importantes ne résoud qu'en partie les problèmes d'engorgement des centre-villes.

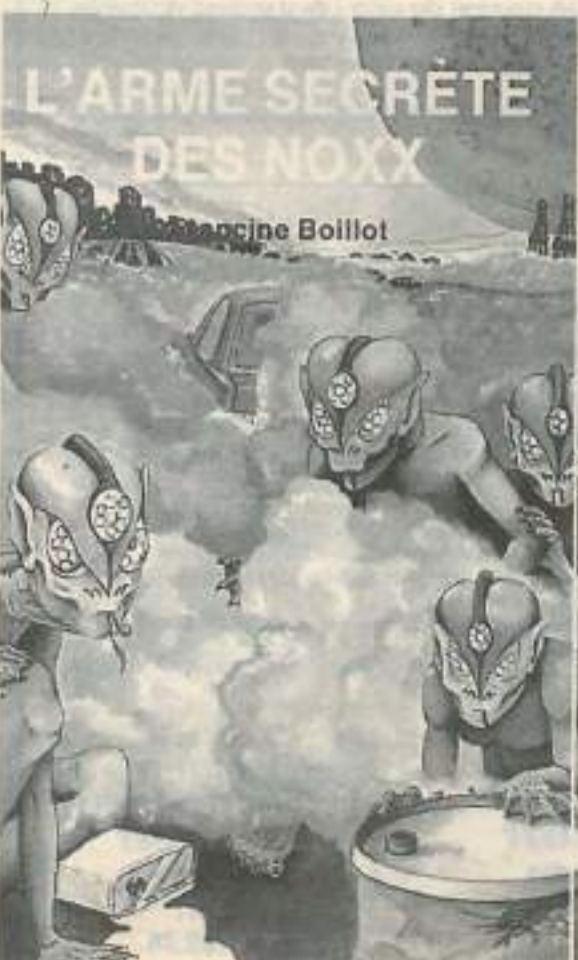
Ces aménagements entraînent par contre la disparition d'espaces disponibles aux piétons, d'espaces de jeux ou d'espaces verts.

### Boulémique d'énergie

Le secteur des transports est un gros consommateur d'énergie. En 1989, 25 % de la consommation d'énergie totale est attribuée aux transports, tous modes confondus.

Ce secteur s'approvisionne essentiellement en pétrole (à 96 %). Or, les réserves de pétrole sont situées pour plus de la moitié au Proche-Orient, secteur régulièrement bouleversé par des conflits politiques ou militaires. La dépendance énergétique de la France et de la plupart des pays industrialisés est donc très forte.

Pour faire face à cette situation instable et aux problèmes d'importation, ces pays encouragent des recherches sur les moyens d'économiser les énergies fossiles (pétrole, charbon et gaz) et sur la mise au point de techniques utilisant d'autres types d'énergie.



Si les progrès technologiques réalisés par les constructeurs (dans le domaine des transports automobiles) ont permis de mettre sur le marché des voitures qui consomment en moyenne 25 % de carburant en moins, cette performance est cependant masquée par 3 phénomènes :

- le parc de véhicules particuliers augmente (de 60 % entre 1973 et 1989),

- le parc automobile vieillit (une voiture « âgée » consomme plus qu'une neuve),

- les voitures particulières sont surtout utilisées pour des déplacements de type urbain, c'est-à-dire pour des trajets courts en flux irrégulier, grands consommateurs d'énergie. En effet, une voiture nécessite au premier kilomètre 50 % d'énergie supplémentaire.

Outre son appétit vorace, le secteur des transports est responsable pour une large part de l'émission de particules polluantes dans l'atmosphère. Sa responsabilité varie suivant le type de polluant : monoxyde de carbone 80 %, oxyde de carbone 70 %, dioxyde de carbone 40 %, dioxyde de soufre 10 %, hydrocarbures 60 % et plomb 85 %.

Ces particules affectent la santé de l'homme, les végétaux et aussi les monuments. Cette pollution contribue également à l'aggravation de l'effet de serre par l'émission de dioxyde de carbone.

Nous passerons sous silence la pollution par le bruit.

### Quelles résolutions pour l'avenir ?

Si les conséquences de la circulation routière sont connues depuis une vingtaine d'années, l'idée qu'il existe des relations entre consommation d'énergie, situation économique et qualité de l'environnement fait peu à peu son chemin dans l'esprit des décideurs politiques et du grand public.

Les politiques des transports urbains reposent sur 5 grands axes :

- la conception de moteurs à meilleur rendement,

- l'emploi de carburants de substitution plus propres (tels que GPL, éthanol, huiles végétales) et répondant au souci d'une moins grande dépendance vis-à-vis d'énergies fossiles comme le pétrole,

- la relance des transports urbains offrant régularité, rapidité, sécurité, confort, prix avantageux et surtout réduction de la pollution,

- l'aménagement de plan de circulation visant à modérer la pénétration dans le centre des villes,

- l'aménagement de l'espace à l'intérieur des villes pour rendre à nouveau possible les déplacements à pied et à bicyclette.

### Alors, voiture ou... transport public urbain (TPU) ?

Les TPU permettent une économie :

- d'espaces urbains et un accroissement de la fluidité du trafic (restitution de voirie aux piétons et cyclistes, maintien d'espaces verts au détriment des parkings...)

- d'énergie (1 personne en voiture consomme cinq fois plus d'énergie qu'en bus pour le même trajet),

- Ils sont également un facteur de diminution des émissions de polluants atmosphériques et des émissions de bruit mais aussi et encore un facteur de réduction des inégalités sociales puisqu'ils assurent, entre autre, le déplacement de personnes ne disposant pas de voitures particulières (personnes âgées, handicapées ou à faible revenu...)

De toute façon, en bus, moto, auto et vélo, notre comportement au volant influe sur la consommation d'énergie et l'émission des polluants. Alors conducteurs de tout ordre, « calmez vos chevaux » et consultez pour une meilleure conduite les fiches techniques de l'Agence française pour la maîtrise de l'énergie.



Photo AFME

### Les bons exemples

Certaines grandes villes ont instauré des mesures dissuasives pour régler la circulation dans leur centre : à Milan, le centre est interdit aux véhicules ; à Athènes, l'accès est réglementé par une alternance quotidienne des voitures à numéro pair et des voitures à numéro impair.

À Singapour et à Tallin (URSS), des péages urbains incitent à choisir des alternatives telles que les transports collectifs, le covoiturage ou les taxis. Aux Pays-Bas ou en Suisse, sont adoptés des aménagements urbains modérant la circulation : «*cœurs urbains*» ou «*zones 30 km/h*», dont l'accès est limité et où la vitesse est réduite...

D'autres villes adoptent des systèmes de transport en commun modernes, agréables et fiables : le tramway à St Etienne, Lille, Grenoble et Nantes, le trolley-bus à Nancy, Limoges, Marseille et Lyon...

## L'Agence Française pour la Maîtrise de l'Énergie respect de l'environnement et maîtrise de l'énergie

Sensibiliser et inciter à une consommation intelligente et maîtrisée de l'énergie : telle est, depuis 1982, la vocation de l'Agence française pour la maîtrise de l'énergie. En matière de pollution, on peut aujourd'hui affirmer que celle de l'air provient en grande partie des énergies consommées.

Dès lors, le respect de l'environnement et la maîtrise de l'énergie se conjuguent parfaitement, principalement là où les consommations continuent à s'accroître. Cela est l'affaire de tous.

Dans cet esprit, la Délégation Régionale de Franche-Comté de l'AFME souhaite anticiper et prévenir les risques d'une circulation trop dense, énergivore et polluante, à Besançon.

Certes, la recherche technologique évolue dans ce sens (voiture électrique, véhicules de plus en plus sobres...) mais on ne peut pas tout attendre.

Il est possible, dès à présent, d'agir localement et au quotidien.

Dans cet objectif, et avec le concours de part-

naires publics et privés, l'AFME a lancé au printemps 1990, l'opération I.BIS.

### Opération I.BIS : bien circuler, c'est bien être

Avant d'être une solution technique au problème du déplacement en milieu urbain, I.BIS se veut une démarche rationnelle de réflexion sur ce thème à Besançon.

L'originalité et la pertinence d'I.BIS résident dans le fait qu'elle s'appuie sur une approche visant à faire évoluer les comportements et changer les habitudes de déplacement.

Il ne s'agit pas d'exclure tel ou tel mode de déplacement, mais de promouvoir la complémentarité de tous les modes de transport.

Parmi ses nombreuses déclinaisons, l'opération I.BIS comprend un important volet en direction des enfants. C'est ce cadre que le livre-jeu «*L'Arme secrète des Noxx*» de Francine Boillot a été réalisé. (Cet ouvrage est disponible à l'AFME : 3, chemin des près de Vaux - 25000 Besançon).



Défendons notre protection sociale

# La protection sociale en France



La Sécurité sociale fait partie du patrimoine collectif des Français. Le rôle spécifique de l'Assurance maladie est de permettre l'accès aux soins des assurés sociaux et de leur famille en cas de maladie, de maternité et d'accident du travail et d'assurer un revenu de substitution en cas d'incapacité de travail.

Or, à l'heure actuelle, ce sont 400.000 personnes en France qui sont dépourvues de couverture sociale, et de ce fait, éprouvent des difficultés pour se faire soigner. C'est le cas également des ménages à faibles revenus. Parallèlement, on constate un désengagement de l'Etat et de la Sécurité sociale dans le remboursement des soins, ce qui laisse un parti croissant de ceux-ci à la charge des ménages.

La Mutualité française ne peut accepter les conséquences de ce désengagement. Il y a un risque réel d'aboutir à une protection sociale à deux niveaux : celle complète pour les ménages qui ont les moyens financiers de s'affilier à un régime de protection maladie complémentaire, et celle réduite pour les ménages à faibles revenus qui n'auront d'autres recours que l'assistance ou la charité.

La Mutualité défendra toujours le droit pour tous à l'accès à des soins de qualité.

## Le financement de la protection sociale

Les dépenses d'Assurance maladie ont été multipliées par deux en francs constants depuis 1970. Parmi les raisons principales de cette progression, on peut citer :

- l'allongement de la durée de vie,
- le vieillissement de la population,
- le coût des nouvelles technologies médicales,
- le chômage.

Pour maintenir durablement l'équilibre financier de l'assurance maladie, nous formulons les propositions suivantes :

- tous les revenus doivent participer à l'effort de solidarité y compris ceux du capital,
- il faut rationaliser les dépenses de santé par une évaluation des pratiques thérapeutiques ; il s'agit de définir, avec précision, les actes nécessaires au traitement d'une pathologie donnée, ce qui permet d'éviter le recours à des actes superflus.

## Les relations avec le corps médical

La convention médicale (difficilement négociée en 1990 avec un résultat contestable) a illustré la difficulté de concilier les garanties de remboursement offertes aux assurés sociaux et les revendications formulées par les médecins quant au niveau de leurs honoraires.

- Les priorités de la Mutualité française sont :
- promouvoir un égal accès pour tous à une médecine de qualité ainsi qu'au progrès médical,
  - concilier une juste rémunération des praticiens, les garanties de remboursement des assurés et l'équilibre financier de l'assurance maladie,
  - la convention médicale ne doit prévoir qu'un seul secteur, à tarifs opposables, base des remboursements de la Sécurité sociale,
  - ces tarifs doivent être suffisamment rémunérateurs pour les médecins,
  - les médecins qui refusent de pratiquer les tarifs de la Sécurité sociale ne doivent pas bénéficier des avantages prévus par la convention,
  - des prêts à taux bonifiés peuvent aider les jeunes médecins à s'installer,
  - le paiement à l'acte n'est pas un critère de libéralisme. Il existe d'autres modes d'exercice à la médecine.

- il faut encourager la formation permanente des médecins pour la rendre plus accessible,

- la convention doit, en outre, prévoir des objectifs de prévention, d'éducation sanitaire, de maîtrise des coûts,

- la préservation et la promotion de la santé sont aussi importantes que la médecine réparatrice,

- il faut développer l'évaluation des pratiques médicales.

## L'hôpital

Une réforme hospitalière est en préparation, les propositions que nous formulons dans ce cadre sont les suivantes :

- la réforme hospitalière doit réduire les inégalités tarifaires entre les établissements et l'équipement existant entre les régions,

- il faut développer les « alternatives à l'hospitalisation » pour les soins plus légers,

- la politique de maintien à domicile des personnes âgées doit être poursuivie,

- le budget global (la dotation financière) des établissements publics, ou privés-participant au public, doit tenir compte des objectifs assignés à ces établissements,

- les établissements privés à but lucratif doivent être régulés quant à leurs équipements et aux actes pratiqués,

- il faut supprimer le secteur privé dans l'hôpital public,

- il est souhaitable que l'hôpital s'ouvre sur son environnement et qu'une meilleure collaboration s'instaure entre médecine hospitalière et médecine de ville.

## Le médicament

Le désengagement de l'Assurance maladie est particulièrement sensible dans le domaine du remboursement des frais pharmaceutiques. Il se traduit par un alourdissement des frais à la charge des ménages.

Or, en développant l'information des assurés et des médecins sur les médicaments et en adoptant certaines mesures pratiques, il serait possible d'améliorer le niveau de remboursement tout en contenant les dépenses pharmaceutiques.

La Mutualité française souhaite la mise en oeuvre d'un certain nombre de mesures :

- Il existe des différences de prix allant jusqu'à 50 % pour des produits identiques. Il faut développer l'information des médecins et des assurés sur ces pro-

blèmes. La Mutualité française a apporté sa contribution avec « Le guide des spécialités ».

- Il faut lutter par une information adéquate, contre les maladies dues au mauvais usage des médicaments, responsable de 10 % des hospitalisations.

- Toute forme de dissociation du prix des médicaments du tarif du médicament doit être exclue.

- Le pharmacien doit jouer un rôle de conseil auprès des malades.

- Il faut adapter les conditionnements pharmaceutiques aux besoins des malades et aux prescriptions des médecins.

La Mutualité française vous informe sur le système de santé en France.

## QU'EST-CE QU'UNE CONVENTION MÉDICALE ?

Le but de la convention médicale, c'est de permettre aux assurés sociaux de se faire soigner, de choisir leur médecin et d'être remboursés. C'est un contrat qui régit pendant quatre ans les rapports entre les Caisses de Sécurité sociale et les médecins qui adhèrent à la convention. Il prévoit, notamment, le mode de fixation des honoraires, la participation des médecins à la maîtrise de l'évolution des dépenses de santé, l'organisation de la formation médicale et la protection sociale des médecins.

La convention fixe les tarifs sur la base desquels les soins seront remboursés aux assurés sociaux.

Les enjeux de la convention médicale :

La question essentielle est celle du maintien du secteur 2 à « honoraires libres ».

Compte tenu du nombre de médecins exerçant dans le secteur à honoraires libres, pour certaines spécialités et dans certaines villes, il n'est plus possible de s'adresser à un praticien pratiquant le tarif conventionnel. D'autre part, la part grandissante prise par les dépenses de santé (8,6 % du Produit intérieur brut en 1988) a conduit la caisse nationale d'Assurance maladie des travailleurs salariés à mettre en place un dispositif qui associe les praticiens à la maîtrise de l'évolution des dépenses de la santé.

Il s'agit de responsabiliser ceux-ci dans la prescription d'actes afin d'obtenir une qualité des soins optimum tout en maîtrisant les coûts.

Les syndicats de praticiens se sont saisis de ces deux sujets. Ils parlent de la « paupérisation des médecins et la fonctionnarisation de la médecine », du « rationnement des soins » dont seraient victimes les assurés sociaux.

Ne nous laissons pas abuser.

## Quelques exemples :

- Vous allez en consultation chez un généraliste conventionné (secteur 1) :

- Vous régler 90 F de consultation

- La Sécurité sociale vous rembourse 67,50 F

- La Mutuelle complète à 100 % soit 22,50 F.

- Vous allez en consultation chez un généraliste conventionné à « honoraires libres », (secteur 2) :

- Vous réglez des honoraires qui ne sont pas fixes, ils peuvent aller jusqu'à 300 F et plus.

- Vous êtes remboursé sur le tarif conventionnel soit 90 F

- La Sécurité sociale vous rembourse 67,50 F

- La Mutuelle complète en versant 22,50 F.

- Le surplus reste à votre charge.

- Vous allez en consultation chez un médecin non conventionné (- de 2 % des médecins sont dans ce cas) :

- Vous réglez selon la demande du praticien

- La Sécurité sociale vous rembourse 4 F

- La mutuelle vous rembourse, en général, sur la base de la Sécurité sociale.

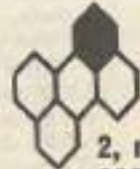
- Là aussi le supplément reste à votre charge.

Le même calcul peut être fait pour une consultation de spécialiste. C'est la médecine à plusieurs vitesses et la Mutualité française refuse ce système.



MUTUALITÉ  
DU DOUBS

27, rue Claude-Pouillet  
25041 Besançon cedex  
Tél. 81.83.10.66.



MUTUALITÉ  
DU JURA

2, rue du Solvan  
39000 Lons-le-Saunier  
Tél. 84.43.07.95.



MUTUALITÉ DE  
LA HAUTE-SAÔNE

19, rue de la Banque  
70003 Vesoul cedex  
Tél. 84.75.25.80



MUTUALITÉ  
DU TERRITOIRE  
DE BELFORT

8, rue Gambetta  
90000 Belfort  
Tél. 84.21.08.86



# SNCF : les tarifs à géométrie variable

Suppléments de plus en plus nombreux et variables : les tarifs des billets de train s'engouffrent dans la logique de «dissuasion». Explications.

**L**ES tarifs des billets SNCF jusque là calculés à partir d'un prix de base kilométrique se dirigent vers une extrême diversité. La vitesse et les périodes de grande affluence se payent de plus en plus chères avec comme potion, le supplément. Ce supplément apparaît d'autant plus important qu'aucune réduction jeune ou famille, par exemple, ne s'applique. Aussi, le montant du supplément peut représenter jusqu'à 60 % (64 F) du tarif d'un billet bénéficiant d'une réduction de 50 % (98 F) pour se rendre en TGV à Paris. Lors du lancement du TGV, la SNCF avait axé sa publicité sur la «vitesse au même prix». C'est fini.

La vitesse a désormais un prix, du moins certains jours à certaines heures. Cette tendance va s'accroître dans les années à venir. «La tarification de trains est de plus en plus calquée sur leur fréquentation. D'autres services publics comme les télécoms ou EDF mettent en pratique le même principe» ont précisé les responsables régionaux de la SNCF, lors d'une réunion d'information avec les associations de consommateurs à Dijon.

Le supplément n'est-il pas une augmentation déguisée du prix des billets SNCF? «Pas du tout, c'est une dissuasion» dit Bernard Vieille, délégué commercial SNCF à Besançon «nous devons persuader les clients pouvant s'accommoder d'autres trains que ceux à supplément, de les utiliser, bien sûr, avec décalage horaire. Ce n'est en aucun cas la vitesse qui est plus chère, c'est le créneau horaire. Nous devons arriver à une meilleure occupation des trains pour un plus grand confort de tous».

La SNCF veut faire changer sa clientèle, l'habituer à choisir entre le prix et le créneau horaire. L'augmentation des tarifs dans un créneau horaire doit en écarter la demande. «Ce ne sont plus des kilomètres SNCF qu'achète notre clientèle mais un train à une heure donnée» ajoute Bernard Vieille. Pour les associations familiales «une majorité d'usagers n'a pas le choix de ses horaires. Il n'est pas admissible de surtaxer une clientèle de lycéens ou d'étudiants».

Dès mars 1993, l'ordinateur Socrate fabriqué spécialement pour la SNCF gèrera la globalité des tarifs. Objectif : adapter le prix à la fréquentation, en gonflant les tarifs sur les trains les plus fréquentés ou en période de pointe. Et cela de manière beaucoup plus fine qu'avec le système actuel des trois périodes, bleues, blanches, rouges.

Jusqu'à présent, il demeure possible sur la ligne du Sud-Est Paris-Lyon-Marseille d'éviter tout supplément TGV en prenant un autre train. Ce n'est pas le cas pour la ligne Paris-Bâle : les suppléments sont appliqués sur les trains co-raïls en période de grosse affluence. «La SNCF a supprimé tous les suppléments pour les liaisons interrégionales» indique Dominique Balland, chargé du réseau commercial de Vesoul «mais pas pour Paris. Il faut être dissuasif sur certains trains, d'où les suppléments».

Désormais, la SNCF s'est engagée par contrat avec l'Etat à ne plus être déficitaire. Elle devient une entreprise commerciale qui entend bien assurer sa rentabilité et parvenir à l'équilibre financier, coûte que coûte.

Joseph DOILLON



Pour se rendre à Paris, la vitesse et les heures de pointe vont se payer de plus en plus chères.

## LIVRE

### La démocratie familiale

La famille n'est plus ce qu'elle était. Pour Michel Fize, sociologue et historien au CNRS, auteur de «La Démocratie familiale» (1), l'autorité familiale régissant les relations parents-adolescents a peu évolué jusqu'en 1945 : le père règne alors en maître sur la famille. Aujourd'hui, il n'y a plus ni parents, ni adolescents mais des personnes à part entière. Le monologue

paternel a été remplacé par l'échange familial, sans y introduire cependant toujours un dialogue.

L'évolution des rapports entre les membres de la famille ne se fait pas sans heurts et sans traumatismes. L'auteur, en historien, replace cette évolution dans le cadre des mouvements d'idées qui affectent les cinquante dernières années. Les transformations sociales de la société et les transformations des rapports dans la famille interfèrent sans cesse. Et la démonstration s'appuie ici sur la rigueur du scientifique et du chercheur qu'est Michel Fize.

Dans une société en mutation rapide, l'auteur montre comment la famille sert de «matelas protecteur» au milieu de la tempête. Et la tempête, c'est bien évidemment le chômage. D'autres périodes de l'histoire où l'individu se sent menacé ont connu ce repli en direction de la famille.

«A la maison, je dîne avec mes parents quand je veux, je sors quand je veux. C'est vraiment sympa!» dit Hélène, une jeune de 20 ans. La famille a encore de beaux jours.

J.D.

## En bref

**Un TGV supplémentaire pour Besançon.** La SNCF envisage fortement d'ajouter cette année un TGV supplémentaire reliant directement Besançon à Paris. Cela évitera un changement à Dijon.

**Plein tarif pour le supplément enfant.** En train, les enfants de moins de 4 ans voyagent gratuitement. Les enfants de 4 à 12 ans paient moitié, sauf pour le supplément ou la réservation payés à plein tarif.

**Le billet Bige.** Les jeunes de moins de 26 ans peuvent profiter du tarif bige (25 % de réduction) sur les périodes bleues et blanches. Condition pour les trajets en France : être scolaire ou étudiant. (En vente au CIJ)

**Le remboursement du supplément TGV.** Si le TGV a plus d'une demi-heure de retard, la SNCF rembourse le montant de la réservation. Ce même remboursement est possible jusqu'à une heure après le départ du TGV.

**Un billet pour le chien.** Il faut se munir d'un billet pour tous les transports d'animaux familiers (sauf pour les titulaires de la carte Kiwi). Avant de s'installer, il faut s'assurer que les autres voyageurs acceptent l'animal.

J.D.

Michel Fize  
**La  
démocratie  
familiale**

Evolution des relations  
parents-adolescents



Presses de la Renaissance

(1) Editions Presse de la Renaissance, 120 F



# Mexique :

## Les Indiens sont encore loin

*Mais il reste Otavio Paz, superbarrio, Alex, Juan, Loli et les marchands ambulants.*

**O**n dit du Mexique qu'il est le pays des trois cultures : indienne, puis espagnole et enfin, latino-américaine. En fait, la situation est infiniment plus complexe. Ainsi, il n'y a pas une seule culture indienne, mais des quantités. La plus connue et la plus... médiatique, comme on dit aujourd'hui, étant celle des Aztèques. C'est aussi la plus récente. Elle n'est probablement apparue qu'au début de ce deuxième millénaire, c'est-à-dire peu de temps avant la conquête espagnole du XVI<sup>e</sup> siècle.

Qu'en reste-t-il aujourd'hui ? De beaux symboles qui ont forgé l'identité mexicaine, à l'image du drapeau national et de son superbe emblème d'un aigle juché sur un nopal et dévorant un serpent.

### Les textes sacrés

Cette scène qui se serait produite il y a un peu plus de 600 ans correspond à l'accomplissement des textes sacrés aztèques et indique à ce peuple nomade, sans doute venu d'Asie, qu'il est arrivé à bon port, c'est-à-dire dans l'actuelle vallée de Mexico. Il s'y installera, dominera les autres tribus qui y vivaient déjà, avant d'être lui-même anéanti par les conquistadores de Fernando Cortés.

Que reste-t-il du Mexique indien ? Une cinquantaine au moins de sites archéologiques de tout pre-

mier plan, et qui sont loin d'avoir livré tous leurs secrets.

Mais aussi ces nuées d'enfants aux yeux légèrement bridés et interrogateurs qui les parcourent sans relâche, à la recherche des touristes européens et nord-américains pour leur vendre les petits bracelets colorés qu'ils ont eux-mêmes confectionnés, ou bien des « *chicklets* » ou du Coca-Cola... Dans le sud cependant, les jeunes mères ont le regard plus taciturne, le comportement plus fuyant. Elles sont les lointaines et fières descendantes des Mayas et d'une culture énigmatique.

### Un président qui s'amende

Le Mexique aujourd'hui ? C'est Mexico qui joue à se faire peur avec ses vingt millions d'habitants, chif-

fre très approximatif, et les derniers vestiges du tremblement de terre de septembre 85, au nombre de victimes très approximatif lui aussi.

Ce qui l'est moins, c'est la durée du parti au pouvoir, qui s'appelle sans rire le « *Parti révolutionnaire institutionnel* ». Il règne depuis 1929 ! Il est d'ailleurs de notoriété publique que l'actuel président de la République l'est devenu en trichant lors des dernières élections en 88, mais il fuit des efforts démesurés, abondamment relayés par des médias largement in-féodés, pour avoir l'air désormais populaire et transparent, bref pour s'amender aux yeux de l'opinion.

« C'est vraiment bizarre, tu sais »

Les déshérités le regardent d'un oeil distrait à la

Suite page 15



ORGANISATION CONTEMPORAINE D'AGENCEMENT



# "STANDS"



De l'installation générale d'un salon à la réalisation d'un stand individuel du modulaire au traditionnel. O.C.A. : c'est aussi toute une gamme de stands portables. L'importation en France des célèbres "EXPO SYSTÈME SERVICE".



De nombreuses installations à :

BATIMAT  
SIAL  
MIDEST  
EQUIPHOTEL  
QUOJEM  
JARDITECH  
MITCAR  
SALON DE LA FRANCHISE



VENTE OU LOCATION : O.C.A.  
C'est la capacité de répondre à toutes les exigences ; Aménager plus de 3000 m<sup>2</sup> de stands modulaires, concevoir un stand de prestige, réaliser les images d'un simple stand portable, etc...  
O.C.A., c'est l'exposition totale.

O.C.A. - R.N. 83 - 25220 Roche-lez-Beaupré - Tél. 81.57.01.85 - Télécopie : 81.57.02.61 - Télex : 360 432 ab 022



# LE CAHIER DES MÉTIERS

LE CAHIER  
DES MÉTIERS  
EST RÉALISÉ  
PAR  
NADINE NICOLAS

CIDJ PHOSPHORE

LE GUIDE DES MÉTIERS



## 300.000 instituteurs et professeurs d'ici à l'an 2000

Nous assistons aujourd'hui à une véritable explosion scolaire. De la maternelle à l'université, les effectifs progressent à une vitesse vertigineuse. Et demain 80 % d'une classe d'âge poursuivra ses études jusqu'à la terminale.

L'enseignement est devenu un véritable métier d'avenir. Chaque année, l'Education nationale offre de plus en plus de postes aux concours de recrutement. En 1989, c'était 6.300 postes d'instituteurs. En 1990, ce sera plus de 28.600 postes de professeurs. Une progression énorme. Et pourtant, chaque année encore, il faut faire appel à des maîtres auxiliaires, des vacataires, des contractuels, des retraités.

Pour un jeune, le métier d'enseignant constitue un véritable débouché professionnel. Pour encourager les futurs candidats à se lancer dans la voie professionnelle, le gouvernement a pris une série de mesures incitatives : accès aux concours plus facile, revalorisation des statuts et des rémunérations, politique de prérecrutement, etc.

## Prochainement chez votre libraire

« Le guide des séjours linguistiques » (parution fin janvier 1991).

En février, est prévue la sortie des guides métiers suivants :

- le sport,
- l'agriculture,
- la police,
- l'argent (banques, bourse et assurance),
- les langues vivantes,
- le secrétariat, la bureautique.

## S'informer pour mieux choisir et s'orienter

**Q**UEL métier choisir ? La question laisse des milliers d'entre vous perplexes. Cela n'a rien de surprenant. On compte actuellement 22.000 métiers différents, dont beaucoup n'existaient pas il y a 20 ans. C'est dire que la profession des aînés ne peut plus constituer une référence. Les fils d'artisans ou d'agriculteurs sont aujourd'hui techniciens en informatique ou en logistique, experts en marketing ou en communication. L'apparition de technologies nouvelles, leur application presque immédiate, ont bouleversé le paysage professionnel et l'ont rendu pour longtemps mouvant.

Une certitude cependant, les niveaux de qualification augmentent et les études sont devenues un passage obligé pour presque tous les métiers. On ne pourra faire l'économie ni de la culture générale ni d'une formation professionnelle adéquate.

Il faudra aussi savoir s'adapter. En effet, l'évolution rapide des métiers exige d'ajuster en permanence son savoir-faire aux progrès techniques. Il faut aussi s'attendre à voyager. L'internationalisation de la vie économique, l'ouverture des frontières au sein de la communauté européenne seront un facteur de mobilité.

Pour choisir son avenir, chacun a devant soi un large éventail de possibilités. Mais cela exige d'être informé, de connaître l'évolution des secteurs professionnels, la pratique au quotidien des métiers et la bonne filière pour y accéder.

C'est la raison d'être de cette collection lancée par le CIDJ et le magazine Phosphore.

Le CIDJ, centre d'information et de documentation jeunesse, c'est, en effet, 20 ans d'expérience et de savoir-faire investis dans la connaissance des secteurs professionnels. Des

documentalistes, en contact direct avec le public jeune, recherchent et actualisent en permanence l'information sur les métiers. Dans son hall du 101, quai Branly, à Paris, et dans les 28 centres de province, des milliers de jeunes viennent chaque jour s'informer et consulter les 3.800 pages documentaires, les 300 fiches de synthèse par métier, éditées chaque année et remises à jour en permanence.

Phosphore, c'est un mensuel qui accompagne les lycéens dans leurs études et les aide à choisir un métier. Grâce à des centaines d'enquêtes menées dans les lycées et collèges, dans les écoles, grandes et moins grandes, dans les universités mais aussi auprès des entreprises et des milieux économiques. Son équipe de journalistes a acquis une connaissance approfondie des jeunes, de leurs attentes et de celles de leurs futurs employeurs.

Ensemble, le CIDJ et Phosphore rassemblent pour un large public, — lycéens, étudiants, parents, éducateurs, etc. —, leur savoir-faire et leur documentation.

Chaque ouvrage traitera d'un secteur d'activité ou d'un ensemble de professions faisant le point sur la réalité des métiers exercés et sur celle du marché du travail.

Il comprendra quatre grandes parties :

- la découverte du secteur, ses structures, son évolution face aux nouvelles technologies, à l'emploi et à la concurrence européenne ;
- la pratique des métiers avec de nombreux témoignages de professionnels ;
- les études, leur lien, leur durée, leur diplôme ;
- les bonnes démarches à faire à l'heure des choix.

Puisse le lecteur, ainsi averti, trouver plus aisément l'activité qui correspond à ses aptitudes autant qu'à ses goûts.



Vue partielle de la salle de documentation du Centre Régional d'Information Jeunesse.



## LA COMMUNICATION

RELATIONS PUBLIQUES,  
PUBLICITÉ ET JOURNALISME

MARIE-CHRISTINE COLINON

CIDJ PHOSPHORE



### L'explosion de la communication

Communication ! Véritable sésame de notre fin de siècle, le mot est sur toutes les lèvres, du matin au soir, à propos de tout et de rien. A tel point que son sens est pour le moins devenu large et flou.

Quand on se réfère à la « communication » aujourd'hui, de quoi parle-t-on ? Aussi bien du téléphone que des médias, de l'ordinateur que de l'aptitude de chacun à nouer des relations interpersonnelles. Les statistiques reflètent cette difficulté à cerner les différentes activités concernées : selon les critères retenus, les métiers de la communication représenteraient de 7 à 45 % des emplois ! Notre guide explore exclusivement le secteur de la communication sociale, qui réunit deux familles : la communication d'entreprise (relations publiques et publicité) et le journalisme.

Car ces domaines sont proches parents, même s'il existe entre eux une différence d'esprit. Une fois acquises les techniques de communication, il n'est pas rare de voir un journaliste tâter un peu de la rédaction publicitaire ou s'engager pour faire la communication d'une ville ou d'une entreprise.

## LES MÉTIERS DU BÂTIMENT ET DES TRAVAUX PUBLICS

JAMES LEBAZ

CIDJ PHOSPHORE



### Un secteur en pleine reprise

Avec un chiffre d'affaires annuel supérieur à 500 milliards de francs, le secteur du bâtiment et des Travaux publics, qui emploie plus d'un million et demi de personnes, apparaît comme l'un des poids lourds de l'économie française. Les fluctuations de son activité se répercutent sur l'ensemble de l'économie nationale.

Au cours de l'année 88, les entreprises ont recruté 150.000 personnes et créé 30.000 nouveaux postes. Dans le même temps, les besoins des employeurs en matière de personnel ont évolué. Aujourd'hui, des niveaux de formation et de qualification plus élevés rompent avec l'image traditionnelle d'un secteur dans lequel la formation sur le tas jouait un grand rôle.

« *Former pour gagner* », tel est le slogan des professionnels de la construction pour se relancer une jeunesse et relever le défi des années 90. Ainsi, de l'entreprise artisanale jusqu'au grand groupe de dimension internationale, l'objectif est de trouver le personnel qualifié qui permettra de maintenir le cap de la croissance.

Hausse des rémunérations, perspectives d'évolution professionnelle rapide constituent les nouvelles tendances de ce secteur qui bouge.

## LE TOURISME ET L'HÔTELLERIE

CLAUDE LESAULNIER

CIDJ PHOSPHORE



### A l'heure du tourisme de masse

Cette véritable industrie qui éclabousse de très nombreux secteurs d'activité économique, apporte à notre pays l'une de ses ressources les plus importantes. Quand un étranger décide de visiter la France, ou lorsqu'un vacancier français quitte son domicile, l'un et l'autre effectuent toutes sortes de dépenses qui ne seront pas forcément comptabilisées dans le secteur du tourisme.

De l'agent de voyage au promoteur immobilier, du directeur d'hôtel à l'aménageur d'équipements de loisirs, une infinité de métiers sont de près ou de loin liés au tourisme. Alors que d'autres industries réduisent leurs effectifs, le tourisme a toujours besoin de main-d'œuvre et crée des emplois.

Pour vous aider à découvrir ces deux secteurs professionnels, nous avons mené l'enquête.

Voici les réponses aux questions que tous ceux qui veulent se destiner au tourisme ou à l'hôtellerie se posent. Et pour vous aider à envisager l'avenir, dans l'Europe d'après 1993, de grands professionnels vous disent comment vous pourrez vous lancer dans cette profession avec confiance.

## LES MÉTIERS DU SECTEUR SOCIAL

EDUCATEUR, ASSISTANT SOCIAL,  
ANIMATEUR

CLAUDE LESAULNIER

CIDJ PHOSPHORE



### Aider les autres : Les bons sentiments ne suffisent pas

Comme on dit, vous avez « un cœur gros comme ça ». Parce que la pauvreté et les inégalités vous révoltent, parce que vous voulez éduquer des jeunes, réinsérer dans la société des gens qui en étaient exclus, permettre à des handicapés de vivre normalement, vous vous destinez aux carrières sociales. Les travailleurs sociaux exercent principalement trois grands métiers : assistant social, éducateur spécialisé, animateur socio-culturel et beaucoup d'autres qui en découlent. Mais attention, les bons sentiments ne suffisent pas à mener une action sociale ou éducative. Bien sûr, les travailleurs sociaux doivent avoir une part de « feeling ». Qualité essentielle puisqu'ils ne travaillent ni sur des matières premières, ni sur des chiffres, ni sur une quelconque production mais aident leurs semblables. Pour éduquer, assister, animer, le bon sens ne suffit pas. Les travailleurs sociaux ont besoin pour accomplir leur métier d'outils appelés « sciences humaines et sociales », « techniques de communication » et d'une bonne culture générale et politique.

Topo traitera de ce secteur d'activité le mois prochain.

## L'INFORMATIQUE

MARTINE KIS

CIDJ PHOSPHORE



### Des emplois variés une évolution permanente

Si l'informatique inquiète, c'est que comme tout outil encore jeune, elle n'est pas toujours parfaitement maîtrisée. N'oublions pas qu'à l'origine, le chemin de fer était suspecté de semer la désolation dans les campagnes... Cependant, la micro-informatique a largement contribué à banaliser cette discipline dans les entreprises et à la rendre plus proche des non-spécialistes. De plus, les informaticiens eux-mêmes tendent à la rendre « amicale aux usagers ».

L'informatique est un domaine extrêmement vaste. Dès lors, à condition d'être doté d'un esprit méthodique et logique, sous les tempéraments trouvent à s'y réaliser. Ceux qui aiment les machines se passionneront pour la définition des systèmes, ceux que la technique intéresse deviendront ingénieurs réseaux, les communicateurs seront cognitivistes (ingénieur de la connaissance), les artisans infographistes. N'oublions pas non plus les vendeurs, les ingénieurs commerciaux et les analystes-programmeurs qui complètent ce panorama d'activités très diversifiées.

Voir à ce propos le cahier des Métiers dans Topo n° 9.

## LES MÉTIERS DE L'IMAGE

CREATION  
ET INDUSTRIES GRAPHIQUES

ÉRIK BRISSOT

CIDJ PHOSPHORE



### Un secteur dynamique un champ d'activités immense

En apparence, la communication visuelle regroupe des métiers disparates. Et pourtant ! Ils forment les maillons de la « chaîne graphique ». Ils ont la passion de la forme, du trait et de la couleur. Ils parlent à nos yeux. Spécialistes de la chose imprimée, les professionnels inventent mille et une astuces pour nous inciter à ouvrir un journal ou un livre, à nous arrêter devant une affiche, à lire un dépliant. Ce sont des stylistes de la lettre et de l'image.

La communication graphique avance avec son temps. De plus en plus, l'image s'installe dans notre vie de tous les jours. Comment distingue-t-on une compagnie d'assurances d'une autre ? Grâce à son logo. Comment rendre plus spectaculaire une conférence ? Grâce à des images animées, projetées sur grand écran. C'est ce que les gens du métier appellent le business graphique.

L'image de synthèse, la conception sur ordinateur, la palette graphique, trouvent une large place dans ce guide. Ces termes nouveaux ouvrent un champ d'activités immense aux professionnels de la communication visuelle.

## L'import-export vous attire...

Vous avez le niveau bac, ainsi qu'une envie de renforcer et d'exploiter vos connaissances en langues

Nous vous proposons une formation spécifique :  
« Pratique du commerce international en P.M.E. »  
Financé par le Conseil régional de Franche-Comté, ce stage durera 6 mois et pourra être rémunéré.

Contact : Caroline Collin, tél. 84.72.47.31, 25-27, rue Pasteur, 39100 Dole.





## LE JOURNALISME

CLAIRE WILLERYAL

CIDJ PHOSPHORE



## Une profession qui bouge

Journaliste : prononcez ce mot, et les yeux brillent... Car il évoque la star du journal télévisé, le grand reporter sillonnant le monde ou encore l'enquêteur de choc à l'affût d'une « affaire ». Ces journalistes-là ne sont qu'une poignée, mais ils cristallisent à eux seuls l'image de toute une profession. En réalité, celle-ci compte en France plus de 24.000 individus, exerçant une incroyable diversité de tâches et de fonctions. Le plus souvent dans l'ombre...

Où travaillent les journalistes ? On l'ignore souvent, mais la presse écrite en emploie plus des trois quarts et l'audiovisuel, 13% seulement. Pour le reste, 7% des journalistes travaillent en agence : méconnues du grand public, celles-ci jouent pourtant un rôle essentiel dans la diffusion de l'information.

Ces métiers, comment y accéder ? Désormais, les écoles spécialisées constituent la voie d'accès la plus efficace au journalisme. Et pourtant, on assiste depuis plusieurs années à une floraison de nouvelles filières : fac ou école privée, « information » ou « communication », l'éventail est large et les labels parfois flous...

## LES MÉTIERS DU DROIT

FRÉDÉRIC ASKIENAZY  
VÉRONIQUE LESAGE

CIDJ PHOSPHORE



## Un passé révolu un avenir lié aux défis de la vie économique

Le droit vous tente ? Entrez avec nous dans ce monde complexe et passionnant ! Savez-vous qu'à l'horizon du grand marché européen de 1993, la France a plus que jamais besoin de « bons juristes » ?

Oubliés les grands ténors du barreau ! Ce sont les puissants cabinets d'affaires qui sont les « héros » du monde juridique d'aujourd'hui. Pour l'instant, la plupart des avocats français, submergés par le gigantisme des grands cabinets anglo-saxons, en sont encore au stade artisanal... Répondre aux nouveaux enjeux économiques sera leur défi de demain.

Mais les carrières d'avocat ou de magistrat ne sont pas, il s'en faut, les seules perspectives qui s'offrent à vous ; que ce soit dans le monde judiciaire ou au-delà des frontières de la justice, dans la fonction publique ou la vie des affaires, de nombreuses professions vous attendent, offrant souvent des débouchés inattendus.

Même si le secteur n'est pas exempt de difficultés, et à condition une fois encore de s'adapter, il y a, pour les jeunes juristes, de nombreuses opportunités à saisir.

## L'ENVIRONNEMENT

MICHEL RAFFOUL

CIDJ PHOSPHORE



## L'environnement : une préoccupation majeure

A moins de dix ans de l'an 2000, la question de l'environnement est plus que jamais d'actualité.

De plus en plus, les groupes industriels se dotent de responsables de l'environnement, les agriculteurs s'efforcent d'employer des techniques moins polluantes, les pouvoirs publics, les collectivités locales et diverses associations entreprennent des actions en faveur de la lutte contre la pollution, de la protection de la nature, de l'amélioration du cadre de vie et de la recherche dans le domaine des ressources.

D'après les statistiques, les professions touchant à l'environnement représentent aujourd'hui 350.000 emplois et occupent 1,6% de la population active. Plus de 700 formations sont possibles et elles sont aussi diversifiées que les métiers existants et clairement identifiés et recensés comme tels. Ce guide se veut d'abord un carrefour qui permettra à tous ceux qui s'intéressent à la protection de l'environnement, à la nature bien sûr mais aussi au cadre de vie urbain et industriel, de s'orienter en toute connaissance de cause.

## LES MÉTIERS DU TRANSPORT

AIR, TERRE, MER

LUC LE CHATELIER

CIDJ PHOSPHORE



## Un secteur en expansion des postes à pourvoir

Le métier de transporteur, plus exactement les mille métiers de transporteurs n'ont cessé de se spécialiser et de prendre de l'importance : du conducteur de taxi au pilote de ligne (bronzé), du coursier à vélo au routier (sympa), du mécanicien de locomotive au matelot (en gogaette), du conducteur d'autocar au déménageur (musclé), du marinier au livreur (qui embouteille toute la rue), on ne peut plus s'en passer.

Et encore, il ne s'agit là que de la partie visible de l'iceberg : les métiers des transports ne se limitent pas à tous ceux qui tiennent le volant (la barre, le manche à balai, le guidon, les rênes, etc.), ils incluent aussi tous ceux qui, à différents niveaux, assurent la responsabilité de la logistique (gestion des flux), du marketing (trouver des clients), de l'entretien, de la manutention (chargement, déchargement, stockage, emballage...). Sans oublier les complexes questions juridiques que peuvent poser tous ces trafics, ces frontières à traverser, ces voyageurs égarés ou ces marchandises abîmées.

## LES MÉTIERS DE LA MÉDECINE

MÉDECIN, PHARMACIEN,  
CHIRURGIEN-DENTISTE

ISABELLE SOUQUET

CIDJ PHOSPHORE



## Des professions exigeantes et utiles

Les métiers de la santé ont toujours bénéficié d'une aura, car au-delà du simple fait de soigner, s'exprime la lutte contre la souffrance et la maladie. Ce sont des professions qui vous donnent la certitude d'être vraiment utile à ceux qui s'adressent à vous. Aider, soulager, combattre la souffrance sous toutes ses formes : c'est la pratique immédiate, directe, quotidienne. Il y a aussi des actions médicales de cadre plus général dont l'effet s'exerce sur le long terme : la mise au point de nouveaux médicaments, de nouveaux traitements. C'est l'avancée parallèle des technologies nouvelles et de la recherche scientifique au service de la santé. Qu'ils soient dentistes, pharmaciens ou médecins, les professionnels de la santé remplissent également un rôle social : c'est à eux qu'incombe la lourde tâche de préserver les conditions optimales d'hygiène, de recueillir les données nécessaires aux études épidémiologiques et d'assurer le dépistage des maladies grâce à un maillage efficace de prévention sanitaire.

Voir à ce propos le cahier des Métiers dans *Topo* n° 1.

## COMMERCE

MARKETING,  
VENTE ET DISTRIBUTION

ERIK BRISSOT

CIDJ PHOSPHORE



## Un secteur dynamique des emplois en perspective

En France, une personne active sur sept exerce un métier dans le secteur du commerce, soit près de trois millions de professionnels selon les statistiques. C'est beaucoup et peu à la fois.

Trop longtemps, nos entreprises se sont contentées de faire tourner les machines sans adapter leurs produits aux besoins réels des consommateurs.

Désormais, il n'est plus question de fabriquer une boisson sans lui attribuer une stratégie de vente ; trouver la clientèle, choisir un canal de distribution et lancer des campagnes de promotion.

Telle est la mission confiée aujourd'hui à ces spécialistes du marketing, de la vente et de la distribution.

L'appareil éducatif français tarde à suivre le mouvement. D'où une « explosion » des écoles privées. Autant dire qu'un jeune diplômé, même débutant, n'a guère de difficultés à trouver du travail. A condition d'avoir le bon profil : aimer les contacts, être disponible et avoir de l'énergie à revendre...

## L'information pour tous

## INFORMATION JEUNESSE



Les Centres Information Jeunesse disposent d'une véritable mine d'informations collectées, traitées et actualisées avec soin.

Ce fonds documentaire accessible à tous et gratuitement couvre l'ensemble des questions susceptibles d'intéresser les jeunes mais aussi tous ceux qui les approchent (parents, enseignants, responsables associatifs...).

Finie donc la course à l'information, les CIJ vous proposent 3 types d'accueil différents :

- l'autodocumentation (une informaticienne-documentaliste est présente en salle d'accueil pour tous renseignements ; elle peut vous guider dans vos recherches)

- les réponses par correspondance (joindre 6 F en timbres)

- l'accueil collectif de groupes constitués et encadrés (groupes scolaires, stagiaires de la formation professionnelle...).

Pour une consultation rapide et pratique, la documentation est divisée en 9 secteurs de base.

Chaque secteur est constitué de fiches de synthèses « Actuel-CIJ » remises à jour annuellement, mais également de documentation émanant d'associations et d'organismes spécialisés dans le secteur de base traité.

Le secteur « métiers » regroupe ainsi une centaine de classeurs déterminant pour chaque branche d'activité professionnelle les différentes formations possibles pour accéder à telle ou telle autre fonction.



# La formation, c'est...

## Un droit

En France chacun peut, tout au long de sa vie, avoir accès à la formation dans le cadre de l'éducation permanente.

L'éducation permanente permet à tout individu qui réside en France de bénéficier d'une formation : soit au titre des formations initiales scolaires ou universitaires pour des élèves et étudiants, soit au titre de la formation professionnelle continue pour toute personne, jeune ou adulte, déjà engagée dans la vie active, c'est-à-dire en situation d'emploi ou à la recherche d'un emploi.

## Un univers vaste et complexe

Si la formation initiale est familière — tous la vivent ou l'ont vécue — la formation continue en revanche est mal connue et apparaît comme un ensemble complexe.

Que fait-on en formation continue ? Des perfectionnements, de l'insertion, des qualifications ?

Qui en bénéficie ? Les jeunes, les adultes, les salariés, les demandeurs d'emploi ?

Qui paie ? Les bénéficiaires, les entreprises, l'Etat, le Conseil régional ?

## L'affaire de tous

Autant de bonnes questions parmi beaucoup d'autres auxquelles peu à peu nous voudrions apporter des éléments de réponses.

En effet, la formation continue est mal connue et

pourtant sa réalité est souvent proche des préoccupations ou de l'expérience de chacun.

Chacun sait qu'il pourra être amené à changer de métier plusieurs fois dans sa vie, chacun sait qu'il a sans cesse besoin de se perfectionner, chacun un jour ou l'autre se dit qu'il pourrait faire une promotion pour gagner davantage ou exercer des responsabilités plus intéressantes, chacun un jour se dit : cette fois, je suis décidé, j'apprends l'anglais ou l'allemand.

Et puis d'autres aussi, de façon plus dramatique parce qu'ils sont demandeurs d'emploi, cherchent une première qualification, un stage d'insertion ou un emploi vocationnel.

Tous ces exemples se situent au cœur de la formation continue. Et, nous le constatons, celle-ci nous concerne tous.

La formation professionnelle continue constitue un droit.

Elle apporte une réponse importante et originale aux besoins de beaucoup. Il convient de le faire savoir.

## Un rendez-vous mensuel avec le CIFP

C'est pourquoi le Centre d'information sur la formation professionnelle en Franche-Comté, le CIFP, souhaite proposer aux lectrices et lecteurs de Topo un rendez-vous régulier, sous la forme de la page mensuelle de la Formation professionnelle continue.

Certes le CIFP n'a pas a priori comme mission d'informer le public, il est là pour les professionnels de la formation (voir interview), néanmoins il nous est apparu important de donner un certain nombre d'informations sur la formation en direction du public, parce que cela est demandé, parce qu'il est souhaitable que le

**CIFP**  
CENTRE D'INFORMATION  
SUR LA FORMATION  
PROFESSIONNELLE

CONSEIL  
REGIONAL  
DE  
FRANCHE-COMTE

PREFECTURE  
DE LA REGION  
DE  
FRANCHE-COMTE

plus grand nombre soit informé, parce qu'il est bon de dire le droit.

Par cette page régulière nous voudrions surtout :  
- faire connaître le droit à la formation ; le principe et les nombreuses mesures concernant la formation continue,

- faire connaître aussi des actions de formation continue correspondant aux métiers présentés dans le « Cahier des métiers » de Topo.

Nous pourrions également répondre aux questions des lecteurs si celles-ci présentent - au-delà du cas individuel - un intérêt général.

Pour ce premier rendez-vous, nous avons jugé utile de présenter le CIFP en répondant aux questions posées par Topo.

Hubert Moreau

# CIFP - Qui êtes-vous ?

Topo : Que signifie CIFP ?

CIFP : Centre d'information sur la formation professionnelle.

T. : Quel est son rôle ?

C. : Rassembler, traiter, diffuser toute l'information possible sur la formation professionnelle continue en Franche-Comté.

T. : Vous n'êtes pas connu, est-ce normal ?

C. : Oui, dans la mesure où le CIFP n'a pas pour mission de recevoir et d'informer le public, car d'autres structures en sont précisément chargées, mais il est là pour transmettre des informations à tous ceux qui ont une responsabilité dans le domaine de la formation continue.

T. : Alors concrètement des informations vers qui ?

C. : Vers les acteurs de la formation comme l'on dit. Que ce soit les entreprises, l'Agence pour l'emploi, les missions locales, le CIO, le CIJ, les organismes de formation, les formateurs, les représentants des salariés dans les comités d'en-

treprises, etc. Souvent nous parlons de relais d'information.

T. : Sont-ils nombreux ?

C. : Oui et d'importance diverse : par exemple, lorsque nous envoyons une publication du CIFP, nous reparlons de cet aspect, nous l'adressons à environ 4.500 personnes et structures en Franche-Comté, sachant que ce chiffre inclut déjà les 1.800 mairies de la région.

T. : Le CIFP est-il un service de l'Etat ?

C. : Le CIFP est une association qui remplit une mission de service public, il dépend directement du Conseil régional de Franche-Comté et de la préfecture de région.

T. : Depuis quand fonctionne le CIFP ?

C. : Depuis 1984, date de création de l'Association par le préfet de région et le Président du Conseil régional. Et c'est vers cette date que des structures équivalentes ont été mises en place dans la plupart des régions françaises, avec des objectifs semblables. Ce qu'on nomme les CARIF (Centres d'animation et de ressources de l'information sur la formation).

T. : Qui travaille au CIFP ?

C. : Une petite équipe de cinq ou six personnes qui toutes ont à la fois une responsabilité précise comme secrétaire ou documentaliste et une certaine polyvalence pour répondre à ce qui nous est demandé.

T. : Parlons des prestations : vous dites transmettre des informations, comment le faites-vous ?

C. : Par la banque de données télématiques, et par des publications principalement.

T. : Comment accède-t-on à la banque de données ?

C. : Sur votre minitel, vous faites simplement le 36.14 code FP2 (comme formation professionnelle) et vous arrivez sur le service AFOTEL-FORMATEL où, de façon rapide, vous accédez à une présentation de 500 organismes de formation en Franche-Comté et de quelque 2.000 actions de formation conduites dans notre région.

T. : Est-ce simple ?

C. : Nous faisons tout pour que ce le soit. Les personnes, qui utilisent habituellement un minitel, ne doivent pas éprouver de difficulté particulière. Il suffit de bien lire les instructions qui sont écrites sur l'écran.

T. : Est-ce qu'on aboutit à des informations très détaillées sur les actions de formation par exemple ?

C. : Chaque action est décrite en quatre pages-écran, cela correspond donc à l'intitulé de l'action, les objectifs, le programme et des renseignements sur le niveau, sur la durée, la validation, les coordonnées de l'organisme.

Il semble que ces éléments présentent l'essentiel mais de façon rapide et non technique.

T. : Est-ce à dire que cette banque de données peut être consultée par tous ?

C. : Tout à fait. J'ai dit plus haut que le CIFP ne s'adressait pas au public mais il est clair que la banque de données est accessible au plus grand nombre, c'est-à-dire à tous ceux qui ont un minitel ou qui ont l'occasion d'en utiliser un. De plus, l'accès à la banque de données par le 36.14 ne coûte que 0,37 F par minute.

T. : Vous avez évoqué à deux reprises les publications du CIFP, quelles sont-elles ?

C. : Les publications sont, en effet, une de nos activités importantes. Certaines sont destinées à la fois aux professionnels et au grand public : un Guide des lieux d'information sur la formation ou un dépliant présentant un dispositif qui est le Crédit formation individualisé pour les jeunes par exemple.

D'autres publications sont plutôt réservées aux professionnels, aux informateurs ou à divers responsables.

T. : Vous avez dit « plutôt réservées » ? Pourriez-vous préciser ?

C. : Oui, la plupart de ces publications peuvent tout à fait être consultées par toutes les personnes intéressées.

Je prends un exemple : le CIJ reçoit toutes nos publications. Un jeune qui fréquente le CIJ, ou tout autre lecteur de Topo, peut y venir consulter le Pro-



## Les publications

Sur l'offre de formation :

- le programme régional
- les actions jeunes...

Sur le dispositif de formation :

- l'annuaire des organismes de formation
- « Ils s'informent sur la formation en Franche-Comté »

- Le crédit formation individualisé...

- - l'apprentissage en Franche-Comté

- le tableau des mesures pour l'insertion et la formation.

Sur les politiques de formation :

- la participation des entreprises au financement de la formation professionnelle continue

- le congé individuel de formation en Franche-Comté

- les politiques de l'Etat et du conseil régional.

Sur l'activité de la formation :

- Revue de presse.

Toutes ces publications peuvent être consultées dans les différents relais d'information sur la formation en Franche-Comté (ANPE, Missions locales, CIO, CIJ, mairies...).

gramme régional, le tableau des Mesures. Et ce que je dis du CIJ vaut pour d'autres structures d'information.

T. : Une dernière information, en conclusion ?

C. : Oui, tout simplement ; rendez-vous sur Minitel (36.14 FP2) et chaque mois dans Topo.

## La télématique Simplicité, coût modéré



AFOTEL-FORMATEL

La banque de données du CIFP sur la formation professionnelle en Franche-Comté

- 2.000 actions de formation
- 500 organismes de formation
- la revue de presse sur la formation

et aussi le Crédit formation individualisé, la formation des formateurs, le « Formation service », l'agenda...



# Mexique



Suite de la page 10

télé omniprésente. Sur eux veille Superbarrio, un citoyen anonyme de la capitale, qui parfois se masque et se drape dans une cape de carnaval pour damer le pion aux promoteurs immobiliers, et protéger la veuve et l'orphelin, comme dans une bande dessinée. Comme le dit si bien mon pote Alex, « c'est vraiment bizarre, tu sais, c'est le Mexique ! » Ce Mexique dont un ancien chef d'Etat n'a paraît-il pas hésité à le situer... si loin de Dieu et si près des Etats-Unis !

N'empêche. Il a décroché le Nobel cette année, le grand poète national Otavio Paz, ce chantre des trois cultures.

Et au bout du compte, s'il me fallait résumer la mexicanité en deux ou trois visages, je garderais celui d'Alex, qui philosophe le jour à l'université de Jalapa, dans l'est du pays, et fait de la musique et de la poésie la nuit.

Mais aussi de son père Juan, médecin gynéco ami des pauvres et des enfants, de sa mère Loli, au regard bleuté et apaisant. Sans oublier le sourire magnifique d'une petite marchande ambulante de quinze ans qui offre des glaces aux Français sur la plage de Mocambo à Veracruz.

Joël MAMET

## L'ami des Totonagues

Il habite Champlitte. Comme le monde est petit !

L'académicien Jacques Soustelle, décédé l'été dernier, comptait parmi les tout premiers spécialistes français des civilisations de la Mésomérique, comme disent les archéologues pour désigner l'Amérique centrale. Ses recherches sur les Mayas et les Aztèques continuèrent à faire autorité pendant longtemps.

Moins savant et plus littéraire, l'écrivain Jean-Marie Le Clezio, qui passe la moitié de l'année au Mexique dont il est amoureux fou.

Plus près de nous, l'abbé Jean-Christophe Demard, conservateur du musée de Champlitte en Haute-Saône, qui accomplit depuis vingt ans dans l'Etat de Veracruz une oeuvre d'historien et d'ethnologue.

C'est lui qui a renoué le fil de « L'aventure extraordinaire d'un village franc-comtois au Mexique » (titre d'un de ses ouvrages), au siècle dernier.

En 1833, en effet, des villageois de Champlitte tentés par un nouvel Eldorado émigrèrent au nord de Veracruz et leurs descendants, après mille difficultés, fondèrent à la fin du siècle dernier la ville de San Rafael qui compte aujourd'hui environ 10.000 habitants.

La région de San Rafael et le département de la Haute-Saône se sont d'ailleurs jumelés tout à fait officiellement, en 1986, au Mexique, et en 1988 à Champlitte.

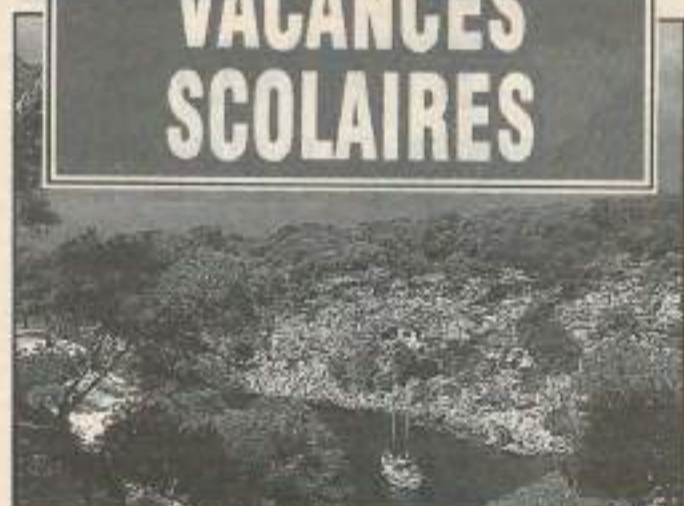
L'abbé Demard aurait pu se satisfaire d'avoir su avec talent retrouver la trace de ses ancêtres. Mais il est tombé lui aussi sous le charme tropical et l'envoûtement des Indiens qui ont « fait » l'Etat de Veracruz, les Totonagues. Non loin de San Rafael, à Papanila et Coyutla, il est allé à leur rencontre, fasciné par leurs traditions et la richesse de leur histoire. Il a erré longtemps sur l'un des sites archéologiques majeurs de la région et du pays tout entier. El Tajin, sujet d'études favori d'un des plus grands savants américains, Jeff Wilkerson.

L'abbé Demard est devenu l'ami des Totonagues sans pour autant oublier le patrimoine franc-comtois qu'il continue à rassembler inlassablement au musée de Champlitte, avec l'aide de sa mère Félicie, poursuivant l'oeuvre de son père Albert, aujourd'hui disparu.

J. M.

Musée départemental d'histoire et de folklore, Place de l'Eglise, 70.000 - Champlitte - Tél. 84.67.64.94

**SPECIAL  
VACANCES  
SCOLAIRES**



DU 24 FEVRIER AU 3 MARS  
**LES BALEARES**

Au départ de MULHOUSE

**2.895<sup>F</sup>**

Base séjour en pension complète  
**Hôtel SAN DIEGO**

ER 7 150191

**LA RÉUNION  
ILE INTENSE**



Au départ de MULHOUSE ou de PARIS :

Du 17 au 26 MARS - Du 28 AVRIL au 7 MAI - Du 5 au 14 MAI  
Du 19 au 28 MAI - Du 2 au 11 JUIN

Séjour-découverte en demi-pension à l'hôtel  
**LES AIGRETTES ★★★**

A partir de

**7.815<sup>F</sup>**

Forfait 4 excursions : 795<sup>F</sup>  
Possibilités d'extension ILE MAURICE (7 jours)

Programmes détaillés dans notre brochure "EVADEZ-VOUS"  
GRATUITEMENT EN NOS AGENCES

**L'EST VOYAGES**

Documentation gratuite et renseignements à

1<sup>re</sup> AGENCE DE L'EST DE LA FRANCE : 22 BUREAUX

Licence  
162





« A la Cité Cornu, terrain vague coincé entre les voies ferrées, nous vivons dans la contemplation de l'autorail qui va au centre ville et du rapide qui rejoint la capitale. Personne ne sait comment est arrivé l'étranger vêtu du ridicule costume de Pinocchio - Wladyslaw Znorco, auteur metteur en scène de « La Cité Cornu », les 17 et 18-01, au CAC de Montbéliard. Location au C.H. (Photo D. Anemian).

## Epitaphe d'un avant-gardiste

TU

Mort le 8 décembre 1990, Tadeusz Kantor affirmait qu'une pièce n'est jamais totalement achevée.

D'oeuvre créatrice « Aujourd'hui c'est mon anniversaire » devient son testament. Cette pièce sera présentée en hommage au Festival d'automne au Centre Georges-Pompidou le 3 février 1991.

Le théâtre universitaire de Franche-Comté vous propose la formule voyage et spectacle pour 290 F. Le départ est fixé le dimanche 3 février, à 7h de Besançon-Chamars, le retour aux environs de minuit, et le spectacle à 16h.

Réservations : T.U - Fac de lettres - 12, rue Mégevand - 25030 Besançon cedex - tél. 81.82.17.89.

137

## Les rendez-vous de Blanche-Neige

Courses populaires de ski de fond

- 27-01 : Mouthe - Pontarlier (42 km ou 21 km)
- La Traversée des Vosges (42 km)
- 03-02 : L'Envolée nordique (50 km ou 25 km par équipe de 2)
- 04-02 : Ronde des Loges (7 km, 15 km ou 30 km)
- 10-02 : Les 24 h des neiges
- 10-02 : 18e marathon des neiges (42 km)
- 17-02 : La Transjurassienne (60 km)



Photo ADED - G. Citeau

## Compétitions à ne pas manquer

26.27-01 : Course de chiens de traîneaux (épreuve de vitesse) - Prénovel  
Du 30-01 au 02-02 : course du monde de ski d'orientation

02.03-02 : championnat de France de traîneaux à chiens - Mouthe.

Pour plus d'infos : consultez la revue de l'Agence de développement économique du Doubs « Doubs Magazine n° 12 », les classeurs « neige » réalisés par les Centres Information Jeunesse.



## Trois jours festival des Neiges

Organisé par la DRJS de Franche-Comté, le 16 février 1991, à Bellefontaine (Jura), en collaboration avec la Fédération nationale du sport en milieu rural (FNSMR).

Et les communes de Bellefontaine, Morbier, Les Marais, le Lac des Rouges Truites, Chapelle-des-Bois, le samedi 16, à 10h : course du Morbier, traversée de 15 km (course de chiens de traîneaux).

A 15h, criénum des Neiges, ski de fond, 2 km, 7 km, 17 km.

A 16h, challenge européen de la Jeunesse, relais 1 européen et un français.

Sculptures sur neige par J.-C. Rambaud, une oeuvre en neige et glace de 14 mètres-cubes sera créée par l'artiste pour cet événement. Finale des sculpteurs des écoles sur bloc de neige de trois mètres-cubes.

— Baptême d'ULM.  
— Intronisation par la confrérie des vins du Jura et du fromage de Comté pour cinq personnalités. Soirée fête de la neige.



« Un amour de cheval » de Yves Perton et Alain Peyreton éditions Aréopage (en vente dans toutes les bonnes librairies).



### STANDS

ORGANISATION CONTEMPORAINE D'AGENCEMENT

De nombreuses installations à :

- BATIMAT
- SIAL
- MIDEST
- EQUIPHOTEL
- QUOJEM
- JARDITECH
- MITCAR
- SALON DE LA FRANCHISE

RN 83 - 25220 Roche-lez-Beaupré

Tél. 81.57.01.85

Télécopie : 81.57.02.61 - Télex : 360 432 ab 022



# Andy Dandy

Consécration pour le pape du pop art, le cinéaste de la provocation, le dandy mondain... Andy Warhol explose sur nos écrans et sur nos murs. Après l'exposition de Beaubourg, les documentaires télévisés, Andy s'affiche à l'Espace Planoise (Besançon).

Jusqu'au 3 février, lumière donc sur le cinéma underground et indépendant, d'Andy...

19-01 : « The chelsea girls », 20 h 30  
 20-01 : « Lonesome cow-boys », 17 h  
 21-01 : « Lonesome cow-boys », 20 h 30  
 22-01 : « Sleep » et « Eat », 20 h 30, suivis de « My hustler », 22 h 30  
 23-01 : « Empire » et « Kiss », 20 h 30, suivis de « Beauty 2 », 22 h 30  
 24-01 : « Eat » et « Blow Job », 20 h 30, suivis de « My hustler », 22 h 30  
 25-01 : « The chelsea girls », 20 h 30

à aujourd'hui :

29-01 : « Chant d'amour », de Jean Genet, suivi de « Je t'aime moi non plus », de Serge Gainsbourg, 20 h 30

30-01 : « Chant d'amour », de J. Genet, suivi de « Un homme qui dort », de G. Perec et B. Queysanne, 20 h 30

31-01 : « Adoration », d'O. Smolders, suivi de « Mona et moi », de P. Grandperret, 20 h 30

01-02 : « Coeurs flambés », de H. Ryslinge, 20 h 30

02-02 : « Cry baby », de J. Waters, 20 h 30

03-02 : « Adoration », d'O. Smolders, suivi de « Mona et moi », de P. Grandperret, 17 h.

Toutes ces séances diffusées en version originale font bénéficier aux porteurs de la carte jeunes du tarif réduit.

Des oeuvres plastiques d'Andy Warhol éditées par Nouvelles Images seront exposées à l'Espace Planoise et vendues à la librairie « Les Sandales d'Empédocle ».



## Autre regard

« Il ne s'agit pas de fonder un nouveau phalanstère jalousement renfermé sur ses prérogatives, mais bien de mettre en place un lieu de rencontres et d'échanges ouvert à tous les courants de la création contemporaine, dont une troupe, aussi talentueuse soit-elle, ne peut négliger les multiples alluvions... »

Ainsi parlait René Loyon, en 1984, dans ses « quelques notes pour la direction d'un centre dramatique ».

### MINI-PORTRAIT

Acteur et metteur en scène au théâtre populaire de Lorraine, co-fondateur du « théâtre je-ils » avec Yannis Kokkos, René Loyon prend désormais la direction du Centre dramatique national de Franche-Comté.

### LA NOUVELLE SAISON

« La première (demi) saison bâtie, par la force des choses, un peu hâtivement, mais dont nous savons qu'elle constitue, dans sa diversité et ses lignes de force thématiques, une indication claire pour les saisons à venir... »

« Bien des metteurs en scène que nous accueillons — Charles Torfsman, Pierre Barrat, Claudia Stavisky, Jean-Louis Hourdin, Agatha Alexis, Micheline Uzan — sont nos amis. Les autres le deviendront... »

— Au programme donc, deux coproductions : « No man's land », d'Eric Du Silva (Cie Emballage théâtre) et « Summer » d'Edward Bond mis en scène par René Loyon.

Mais aussi des spectacles invités populistes (ou plus élitaires... Bref, de quoi satisfaire le public le plus large possible (directions ministérielles obligent...))

Deux spectacles à noter sur votre agenda :

— Les 26 et 27 mars : « Berlin », chanté par Michel Hermon et Agnès Host (à travers notamment les chansons de Lou Reed).

— Du 18 au 22 juin : « Recital Hubert Reeves »

## Agenda

### Musique

18.01 : les Thugs, salle Vox, Dole, Red House, bar le Diga diga doo, Besançon.

19.01 : Violons dingues par le quatuor, Théâtre Pontarlier.

Léon Cavallo, Top Model + deux groupes de RockHatry - Maison du Peuple - Belfort

22.01 : Gies Miller memorial orchestra, théâtre Besançon.

24.01 : Annémotional fish Echo and the Bunnymen, Le Montjoye, Besançon. Location au CIJ et dans les Caisses d'épargne écoreuil.

25.01 : Stepping Stones (sous réserve), bar Underground, Besançon.

26.01 : Spectacle Bobby Lapointe, MJC Lons-le-Saunier.

Stepping Stones, atelier des Mômes, Montbéliard.

Christian Escoude Octet et Marcel Azzola, espace Molière, Luxeuil-les-Bains.

27.01 : Willy de Ville, Montjoye, Besançon. Location au CIJ et dans les Caisses d'épargne écoreuil.

29.01 : les choeurs de l'armée rouge, Thè'v, Vesoul.

31.01 : Ours in out, bar Underground, Besançon.

02.02 : les Dirteez, atelier des Mômes, Montbéliard.

Concert jazz Didier Mailherbe, MJC, Lons-le-Saunier.

8.02 : Truckers, bar Underground, Besançon.

14.02 : Niagara, Palais des sports, Besançon. Location au CIJ et Caisses d'épargne écoreuil.

15.02 : Jam Beat (première partie sous réserve) et Tchiky Monky, bar Underground, Besançon.

16.02 : Niagara, Jura Parc, Lons-le-Saunier. Location au CIJ et Caisses d'épargne écoreuil.

Elliott Murphy Band, atelier des Mômes, Montbéliard.

## LE SALON DE LA MARIÉE



25, 26, 27 JANV 91  
 BESANCON MICROPOLIS

**HOTE D'HONNEUR : L'EGYPTE**  
 50 exposants, des spectacles, des défilés



### Autres

17.01 : les Etoiles de l'opéra de Kiev : 25 danseurs, théâtre, Lons-le-Saunier.

Du 19.01 au 17.03 : exposition de peinture de Christian Bouille. Le 19 débat sur l'art dans la ville et la commande publique. Hôtel de Sponek, Montbéliard.

22.01 : Cie Jean-François Daroure, Mals, Sochaux.

31.01 : les Ballets Béjart « Nijinski, clown de Dieu », théâtre, Besançon.

02.02 : soirée cabaret (présentation des matches d'improvisation théâtrale), petit Kursaal, Besançon. Location au CIJ.

Jusqu'au 2 février : exposition de 200 instruments de musique « musiques d'ici et d'ailleurs », Mals, Sochaux.

Jusqu'au 24.02 : exposition de la fondation Gianadda « Camille Claudel », musée, Pontarlier.



# La Carte jeunes c'est aussi...



L'accès aux tarifs groupes pour tous les séjours sportifs organisés par l'UCPA, mais surtout et encore des réductions importantes sur des stages et dates précis :

- Pour les vacances de Pâques :
- 10 % sur les stages se déroulant à Aber Wrac'h en catamaran, planche à voile et funboard (semaines du 21-04, 28-04 et 05-05-91)
- 10 % sur le stage de monoski junior des Arcs (semaine du 21-04)
- 10 % sur les stages se déroulant à Argentière en ski passion (semaines du 21-04, 28-04 et 05-05-1991), surf des neiges (semaine du 21-04 et 05-05), ski passion junior (semaine du 21-04) et surf des neiges junior (semaine du 28-04).
- 10 % sur les stages se déroulant à Bois-le-Roi en équitation (semaines du 22-04, 29-04 et 06-05).
- 10 % sur les stages cocktail forme se déroulant à Mont Lozère (semaines du 21-04, 28-04 et 05-05).
- 10 % sur les stages ski passion se déroulant à La Plagne 1800 (semaines du 21-04, 28-04 et 05-05 et du 28-04 pour ski passion junior).
- 10 % sur les stages équitation se déroulant à St-Léger (semaines du 21-04, 28-04 et 05-05).
- 10 % sur les stages ski de fond se déroulant à St Véran (semaines du 21-04 et 28-04).
- 10 % sur les stages équitation se déroulant à Ségonzac (semaines du 21-04, 28-04 et 05-05).

D'autres réductions d'environ 5 % sont également offertes pour certains stages, renseignez-vous auprès du service billetterie du Centre information jeunesse.

Pour faire une Carte jeunes rien de plus simple : adressez-vous auprès des Caisses d'Épargne Ecureuil ou du service billetterie du CIJ muni d'une pièce et d'une photo d'identité et de 70 F.



**UCPA**



## Brèves

**Le syndicat apicole du Doubs** organise des cours d'apiculture dès janvier. Programme et inscriptions : syndicat apicole du Doubs, BP 2117, 25051 Besançon cedex (tél. 81.52.90.26, après 19 h).

**Premières rencontres européennes est-ouest toxicomanie** les 31 janvier et 1er février à Paris, au palais de l'UNESCO. Seront abordés les thèmes suivants : les drogues dans les sociétés européennes, le cadre juridique et les systèmes de soins, les cliniques et thérapeutiques d'est en ouest, toxicomanie et Sida, prévention éducation communication... Compte-rendu de ces journées lors de la parution des actes du colloque... A suivre.

**Europe oblige...** Le Centre national d'information et de documentation des femmes et des familles publie le « guide des françaises épousant un européen », guide pratique et juridique. On attend sa version masculine ! En vente 25 F au CNIDFF, 7, rue du Jura, 75013 Paris.

**Handicap international**, association ayant pour objectif de collecter des fonds pour sauver les enfants des orphelins de Roumanie, est désormais fixée en région. Deux personnes à contacter : Brigitte Bony, 264, rue Keller, 25400 Audincourt et Nicole Moreau, 11, rue Mozart, 25200 Montbéliard.

**1991 : année Mozart** : les principales manifestations organisées à cette occasion ont été éditées dans un ouvrage à consulter au CIJ ou à demander au Comité national Mozart, 9, rue Geoffroy l'Asmier, 75004 Paris.

**Avant de partir** : l'association Vacances pour tous, afin de renseigner au mieux les personnes désireuses d'effectuer un séjour linguistique, a publié un petit guide pratique relatif à cette formule. Vacances pour tous, 3, rue de la Cassotte, 25000 Besançon.

**Mini-guide... mais il fait le maximum !** Adressez-vous à votre caisse d'allocations familiales pour obtenir cet ouvrage qui vous présentera toutes les aides au logement dont vous pourrez bénéficier.

**Pour vos soirées d'hiver**, veillez au coin de l'âtre avec Edith Montelle, une conteuse comme autrefois... Edith Montelle, 7, rue de la Gare, 25500 Morteau (tél. 81.67.16.74).

**Musique maestro...** Le centre de pratique instrumentale amateur propose jusqu'en avril un concert de musique ancienne par mois et cela gratuitement : prochains rendez-vous : les mercredi 23.01, 20.02, 20.03 et 24.04 à la chapelle Notre-Dame du Refuge (Hôpital St-Jacques, Besançon).

**Futurs «businessmen»**, le centre d'études supérieures européennes de management lance un avis d'inscription à son concours d'entrée. Peuvent faire acte de candidature les bacheliers, les élèves de terminale (sous réserve d'obtention du baccalauréat) ayant un bon niveau en mathématiques et en langue étrangère, avant le 2 mars 1991.

**Initiez-vous aux métiers d'art.** Le Centre d'études et de diffusion de techniques éducatives est à votre service pour organiser des stages consacrés aux techniques de l'artisanat d'art. CEDTE, 11, rue du Cap Horn, 33700 Mérignac (tél. 56.34.33.40).

## frate — X 2000

Formation, réflexion, animation pour le travail et l'éducation

propose des stages professionnels  
comptabilité/gestion, secrétariat, informatique/bureautique  
vente/commerce, communication/marketing

**REMISE A NIVEAU : mathématiques, français, géométrie, dessin, logique...**

Renseignements :

44, Grande Rue - 25000 BESANÇON - Tél. 81.82.21.75 - Fax 81.83.34.47



## CG 25 : la télématique « douce »

En construisant une télématique simple, pratique et utile, le Conseil général du Doubs a choisi l'option « douce » de la technologie. L'offre de services figurant au sommaire de CG 25 colle à la réalité et présente le département du Doubs tel qu'il évolue au rythme de l'actualité institutionnelle mais aussi culturelle et économique.

Ainsi les mamans découvriront ce mois-ci les services de protection maternelle et infantile (PMI) offerts par la Direction des Actions Sociales du Doubs.

Si les « papas » se sentent une âme de sociologue, ils auront tout le loisir de commenter les résultats du recensement général de la population (RGP) qui sont fournis commune par commune.

Peut-être désirez-vous seulement trouver une idée de promenade en famille et de loisirs ! Qu'à cela ne tienne, vous pourrez connaître les manifesta-

tions (AGD) prévues, les foires et salons (EXP) et même parcourir un catalogue d'idées loisirs en tout point du département.

En fait, vous n'aspirez qu'à passer un week-end tranquille... et si vous alliez essayer de battre les champions en jouant au petit jeu simple mais passionnant proposé par CG25 !

Ah ! « Comment utiliser le service télématique du Doubs ? »

Réponse : Avec votre minitel... 3614 code CG 25.

Responsables d'associations, envoyez les dates de vos manifestations à l'adresse suivante : service télématique, Conseil général du Doubs, 7, avenue de la Gare d'Eau, 25031 Besançon cedex.



Photo M. Paynard

### AGENCE NATIONALE POUR L'EMPLOI DE FRANCHE-COMTÉ POUR L'EMPLOI : UNE PALETTE DE SERVICES

- Vous vous interrogez sur votre choix professionnel actuel ?

**SESSION APPROFONDIE D'ORIENTATION**  
2 semaines à 3 mois.

- Vous souhaitez compléter ou adopter votre formation ?
- FORMATIONS RÉMUNÉRÉES**

- Vous souhaitez faire le point sur vos compétences ?
- ESSAIS PRATIQUES**

- Vous attendez une aide dans votre recherche d'emploi ?

**TECHNIQUES DE RECHERCHE D'EMPLOI**



CHERCHER LES SOLUTIONS  
AVEC NOUS **ANPE**

## Un soutien au monde scolaire

### Les prêts d'honneur

Le Département du Doubs attribue des prêts d'honneur aux étudiants de l'enseignement supérieur désireux de poursuivre leurs études.

Ces prêts d'honneur sont attribués aux étudiants de nationalité française (ou de nationalité étrangère si les étudiants ou leurs parents résident en France depuis au moins dix ans) qui poursuivent des études supérieures et qui ne bénéficient (sauf cas exceptionnel) d'une bourse ou aide de quelque nature que ce soit.

Le montant de ces prêts, compris entre 5.000 F et 15.000 F, est déterminé suivant un barème et en fonction des ressources des parents ou du couple qui doivent résider dans le Doubs.

### Les bourses départementales d'étude

Depuis 1962, le Conseil général du Doubs a inscrit dans sa politique d'intervention, l'attribution d'allocations départementales exceptionnelles aux familles qui, durant les études de leurs enfants éprouvent de graves difficultés financières.

Ces bourses sont consenties aux élèves de l'enseignement secondaire, des classes de perfectionnement et des centres d'apprentis.

Le montant de la part de bourse est fixé à 220 F pour le second cycle et 170 F pour le premier cycle. Ces aides sont attribuées annuellement et ne sont pas automatiquement renouvelées en cours d'études (nombre de parts de 1 à 10).

## Ouverture sur le monde : voyages à but humanitaire

Critères : le Conseil général du Doubs s'assure pour chaque projet, que l'organisation repose sur un encadrement adulte averti et compétent sur les questions liées aux pays en voie de développement.

L'existence d'une structure d'accueil sur place est également exigée.

Enfin, le groupe du Doubs bénéficiaire s'engage à présenter publiquement sa mission à son retour.

Toutefois, afin de permettre à des groupes différents de bénéficier de cette action, le principe d'une aide non reconductible à l'égard du même projet est retenu.



**STANDS**

ORGANISATION CONTEMPORAINE D'AGENCEMENT

VENTE OU LOCATION : **OCA**

*C'est la capacité de répondre à toutes les exigences ;*

Aménager plus de 3.000 m<sup>2</sup> de stands modulaires, concevoir un stand de prestige, réaliser les images d'un simple stand portable, etc. **OCA**, c'est l'exposition totale.

**O.C.A.** - R.N. 83 - 25220 Roche-lez-Beaupré - Tél. 81.57.01.85 - Télécopie : 81.57.02.61 - Télex : 360 432 ab 022



CONSEIL  
RÉGIONAL  
DE  
FRANCHE-COMTÉ



## Un lycée tourné vers les nouvelles technologies : Le lycée polyvalent Edgar Faure à Morteau

Ce lycée, créé en 1988, accueille aujourd'hui 1.087 élèves, dont 400 internes. Une équipe de 102 enseignants travaille avec les élèves dans un cadre moderne et fonctionnel. Cet ensemble architectural regroupant l'externat, a été réalisé par le cabinet Tournier, de Besançon.

Depuis deux ans, des travaux sont effectués par branches successives pour transformer les bâtiments de l'ancien lycée professionnel en internat.

La demi-pension a été également transformée pour faire face aux besoins sans cesse croissant (environ 850 repas servis à midi) avec un système de cartes magnétiques.

### Caractéristiques :

#### — Une section bijouterie :

Elle s'adresse à des garçons et des filles issus de 3e de collège ou de technologique.

Le recrutement est national, ce qui nécessite, pour les candidats, de présenter un solide dossier.

L'élève bijoutier doit faire preuve de réelles dispositions dans les domaines artistiques (aptitudes au dessin, peinture, sens des volumes) et technologique (habileté manuelle, esprit d'initiative et bonne vue).

Cette formation s'effectue sur deux années et est sanctionnée par un CAP des métiers d'arts : option, métaux précieux, bijouterie.

#### — Une section horlogerie :

Recrutés au niveau de la 3e des collèges ou des 3e technologiques, les élèves préparent en deux années le CAP des métiers d'art option horlogerie.

Ils peuvent ensuite approfondir leurs connaissances en préparant en deux années également le baccalauréat professionnel d'horlogerie.

Ces diplômes permettent :

— d'assurer la réparation et le service après-vente en horlogerie bijouterie ou en stations techniques

- de créer sa propre entreprise
- d'être responsable dans les unités de fabrication
- éventuellement de poursuivre des études vers un diplôme supérieur de formation horlogerie en deux ans après le baccalauréat professionnel.

### Les filières

— Un cycle classique prépare aux baccalauréats d'enseignement général : A 1 (lettres, maths), A 2 (lettres, 3 langues), B (sciences éco), C (maths, physique), D (maths, sciences nat).

— Un cycle technique prépare aux baccalauréats technologiques : F 2 (électronique, maths et physique appliquée); F 10 (microtechnique, maths, physique, enseignement technologique).

— des formations professionnelles : BEC CAS (communication, administration, secrétariat); BEP ACC (administration, comptabilité, commerce); CAP électromécanique; CAP horlogerie; CAP bijouterie; BEP microtechnique; BEP électrotechnique.

### Animation

— un atelier radio, depuis le 1er janvier 1990, un studio entièrement équipé pour la production et l'enregistrement d'émissions radio est opérationnel; le foyer socio-éducatif offre des activités comme la photo, le théâtre, le dessin...; association sportive (UNSS).

### Lycée polyvalent régional Edgar Faure

Rue du Docteur Sauze - 25500 Morteau  
Tél. 81.67.14.71) Proviseur: Roland Franiatte

17 - 18 - 19 avril  
à Besançon  
Eurodyssée 1991

### Un retentissement international

Dans le double objectif de faire évoluer l'opération Eurodyssée et de lui assurer la pérennité, le Conseil régional de Franche-Comté a choisi l'année 1991 et la ville de Besançon pour organiser une manifestation d'ampleur.

En favorisant une rencontre privilégiée entre organisateurs et participants, la Franche-Comté entend apporter une contribution nécessaire aux attentes et aux besoins des jeunes en matière d'échanges, d'expériences professionnelles et culturelles.

Les 17, 18 et 19 avril à Besançon, Eurodyssée 91 réunira les régions d'Europe, les organismes de formation et entreprises d'accueil, ainsi que tous les jeunes qui ont déjà participé ou souhaitent participer à l'opération.

Cette initiative, inédite, est en soi un événement. Et les moyens retenus pour la mettre en oeuvre lui confèrent un retentissement international.

### Pour une Europe de la jeunesse

- Préparer l'Europe, une Europe de la jeunesse, impliquée, active et dynamique.

- Faire de cette Europe de la jeunesse une force économique riche d'expériences, de talents pluriels et complémentaires et l'inscrire dans une économie mondiale.

- Favoriser une conscience européenne.

- Permettre aux organismes et entreprises, organisateurs et participants de se rencontrer, de faire le point sur le principe Eurodyssée : pour le conforter, l'enrichir, le faire évoluer.

- Permettre aux jeunes ayant participé à Eurodyssée ou désireux d'y participer : de se rencontrer, de dresser le bilan de leurs expériences et d'en faire profiter d'autres jeunes, de faire entendre leurs souhaits, attentes, propositions... leur définition de l'Europe.

CONSEIL  
RÉGIONAL  
DE  
FRANCHE-COMTÉ



FRANCHE-COMTÉ

## Votre physique m'intéresse !

vous aimez être regardée... vous adorez poser...  
un job de mannequin, d'hôtesse (ou steward)  
vous plairait

  
Vitamine  
Promostar

Nous recrutons à temps partiel  
contactez Delphine, manager de VITALOOK  
25660 MONTFAUCON - Tél. 81.81.88.75

L'ÉVÉNEMENTIEL - LE SPECTACLE - LA SONORISATION - LE JEU



EMPLOIS

DOUBS

★ Pour Besançon et environs  
- **CAP boucher** avec expérience  
- **Personnel de restauration** qualifié  
- **OS presses** (moyen de locomotion indispensable)  
- **régisseurs** qualifiés presses à injecter  
- **Professionnels** de l'érosion à fil  
Centrale temporaire, 22, rue de la Madeleine, 25000 Besançon. Tél. 81.63.59.10.

★ Pour Colombier-Fontaine, une personne titulaire d'un **BT mécanique, menuiserie ou électricité** ou d'un CAP des mêmes domaines mais avec forte potentialité pour travail en atelier de vernissage. Poste à pourvoir immédiatement, durée indéterminée. Envoyer CV à M. Müller, Ets Baumann, 25260 Colombier-Fontaine.

★ La Maison familiale «L'Amitié» de Jougue recherche un(e) **animateur(trice)**, niveau DEFA ou BAFA + expérience, minimum 25 ans, connaissance de l'animation tout public et possédant une bonne appréhension de la région. Public: familial, 3e âge ou scolaire. Activités: ski, encadrement balades, animation de soirées (jeux, musique, ateliers manuels...). Poste à pourvoir fin janvier 91. Rémunération: convention collective tourisme social.

Maison familial «L'Amitié», 25370 Jougue, tél. 81.49.11.38.

HAUTE-SAONE

★ Entreprise située à Savoyeux recherche un ouvrier hautement qualifié **ébéniste** pour fabrication de meubles haut de gamme et de cuisine en chêne rustique. Poste à pourvoir immédiatement, à durée indéterminée, logement possible. Rémunération: entre 9.000 F et 10.000 F par mois en fonction des capacités.

Moules Girardeau, Grande-Rue, 70130 Savoyeux. Tél. 84.67.16.22.

★ Le groupe AGF, développant ses activités dans les secteurs du **crédit** et de la **gestion de patrimoine**, recherche des **collaborateurs** ayant un tempérament commercial qui seront en relation avec la clientèle de leur secteur ainsi qu'avec des relèves et des conseillers juridiques et fiscaux.

Rémunération motivante, fixe + commissions. Formation assurée (rémunérée). Envoyer curriculum vitae + photo à AGF VIE (M. Montessault), BP 248, 70005 Vesoul.

RÉGION

★ Sportif de haut niveau évoluant dans le domaine motocyclisme recherche pour formation team **commerciaux** multicartes sur départements 25, 70, 90. Travail nouveau et original rémunéré à un important pourcentage et facilité par des dossiers sérieux et des contacts existants. Tél. 84.75.72.63.

★ CLEMENSSY, groupe industriel, recherche pour ses unités d'Alsace-Franche-Comté:

- Des **automatiseurs** niveau ingénieur ou bac + 2
- Des **opérateurs DAO AUTOCAD**

- Des **projeteurs-dessinateurs en électrotechnique** niveau bac + 2 à bac

- Des **techniciens régulation** (CIRA)

- Des **chefs monteurs et monteurs** en courant fort ou faible, préventive et réseaux BT/MT (niveau bac professionnel, BEP, CAP)

- Des **techniciens de maintenance** confirmés en préventive courant faible (niveau bac ou BTS/DUT électronique).

Tous ces postes sont basés à Mulhouse et s'adressent à du personnel expérimenté ou débutant. Evolution de carrière assurée à tous les candidats motivés. Envoyer CV à CLEMENSSY, JP Nobel, responsable régional du personnel, 9, rue Saint-Amarin, 68200 Mulhouse.

HORS RÉGION

★ Studio d'enregistrement, situé près de Mulhouse, cherche:

- **Voix off hommes/femmes professionnelles**

- **chanteurs, choristes, choristes** ayant une parfaite maîtrise des techniques d'enregistrements voix en publicité audio et vidéo.

Envoyez si possible K7 de démonstration ou contactez Vibrason, 1, rue de la Barleue, 68110 Illzach. Tél. 89.46.41.51.

★ La mairie d'Amberieu-en-Bugey (Ain) recherche pour l'association de gymnastique masculine «Le Réveil», un **entraîneur**, possibilité de complément d'emploi au sein des services municipaux (administratif, technique ou autres).

Candidatures à adresser à M. le Maire, hôtel de ville, 01500 Amberieu-en-Bugey.

Renseignements par le club: M. de Simone, tél. 74.38.11.24.

★ La base municipale de plein air de La Temple-sur-Lot (47), recrute pour l'année 1991 des **moniteurs diplômés** pour encadrer les activités **voile, aviron, canoë-kayak**, des **animateurs BAFA** et des **directeurs BAFA**.

Base de plein air, Le Temple-sur-Lot, 47110 Sainte-Livrade-sur-Lot, tél. 53.01.08.33.

★ Le conseil général de la Charente-Maritime organise un concours pour recruter 2 agents contractuels **animateurs départementaux**.

Epreuves: examen du dossier du candidat par le jury puis, pour l'admission, entretien avec le jury. Mission: développement de projets à caractère sportif, culturel, éducatif ou de loisirs. Postes à pourvoir dans le secteur rural.

Concours ouvert aux titulaires de l'un des diplômes suivants:

- DEFA ou assimilés (CAPASE, DAPASE)  
- Diplôme d'Etat de conseiller d'éducation populaire (DECEP 2e partie).

- Maîtrise des sciences et techniques des spécialités socioculturelles de l'enfant et de l'adolescent.  
- Licence d'animation culturelle et sociale.

- Licence d'information et de communication sociale.

Date limite de dépôt des candidatures: 25 janvier 91. A adresser au conseil général de la Charente-Maritime, direction du personnel, 2, rue de la Monnaie, BP 579, 17023 La Rochelle cedex.

Rens. complémentaires au 46.41.73.77, poste 134.

★ Le centre nautique «Les Fauvettes» de Porto-Vecchio (Corse) recherche un **adjoint au chef de base** (responsabilité de l'entretien des bateaux, co-responsable des programmes pédagogiques) titulaire d'un BEES 1er ou 2e degré.

Faire parvenir rapidement lettre de candidature, CV + photo et références à ministère de l'Éducation nationale, centre nautique «Les Fauvettes» 20137 Porto-Vecchio. Tél. 95.70.00.56 ou 95.70.00.75.

JOBS

★ Maison familiale du Haut-Doubs recherche 2 **animateurs(trices)**, BAFA ou en cours de formation BAFA, pour l'un(e) expérimenté(e), pour l'encadrement d'enfants en centre de loisirs (activités neige et d'intérieur). Pour 3 semaines, du 16 février au 8 mars 91 (hébergement et repas prévus). Réf. J0253.

★ Centre international du Mansir Boulouris, 83700 Saint-Raphaël, recherche, pour la période estivale (15.06 - 5.09.91) des **animateurs(trices)** pour ses rencontres internationales de jeunes 16-25 ans. Contrat minimum 45 jours. Langues étrangères souhaitées. Envoyer CV avec dates de disponibilité.

★ La société Cap-Monde, organisatrice de classes de découverte, cherche à compléter ses équipes d'animation de toute urgence pour la période des mois de mars et avril 1991 (**en dehors des vacances scolaires**). Chaque séjour dure de 15 jours à 3 semaines et se déroule dans toutes les régions de France, sur des thèmes comme nature, volcans, patrimoine, neige, mer...

- 1) Critères de recrutement:
  - **Animateur(trice)**: titulaire du BAFA;
  - **Assistante sociale**: BAFA et BNS.
- 2) Un entretien préalable est à prévoir à l'adresse ci-dessous sur rendez-vous. Envoyer un courrier de candidature le plus rapidement possible (préciser «service classes») à Cap-Monde, 11, quai Corfi, 78430 Louveciennes, tél. 1.30.82.15.15.

**Vous êtes employeur et vous recherchez un(e) étudiant(e) pour une tâche temporaire**

Pensez au service Jobs-Stages du CIJ qui vous mettra rapidement en relation avec un(e) étudiant(e) demandeur de job ou de stage en entreprise. Service gratuit.

★ Centre de loisirs sans hébergement de Voray-sur-l'Ognon (70) recherche **animateurs(trices)** possédant le BAFA pour les vacances scolaires d'hiver, de printemps et d'été (7.07 - 15.08), de 13 h 30 à 18 h 30. Rémunération: 2.000 F net par mois. Réf. J0198.

★ Centre de loisirs sans hébergement de Mailley-Chazelot (70, près de Vesoul), recherche **son (sa) directeur(trice)** titulaire du BAFA ou âgé(e) de plus de 21 ans et possédant le BAFA, pour 3 semaines en juillet 1991. Réf. J0251.

★ Organisation commerciale recherche, pour différentes opérations ponctuelles en Franche-Comté et départements limitrophes:

- Des **animateurs(trices) commerciaux(cales)**, + 18 ans. Réf. J0237;
- Des **disco-jockeys**, + 18 ans. Réf. J0238;
- Des **monnaies H-F**, + 18 ans. Envoyer CV + photo sous réf. J0239.

**Avis aux organisateurs de centres de loisirs ou de centres de vacances...**

De nombreuses personnes titulaires du BAFA (et plus rarement du BAFD) recherchent un «job» dans l'animation. N'hésitez pas à nous contacter (81.83.20.40, service Jobs-Stages); nous vous transmettrons leurs coordonnées.

★ Villages de vacances du Sud-Finistère recherchent:

- **Animateur(trice)** spécialisé(e) dans la découverte du milieu marin, de mai à septembre 1991. Réf. J0226;
- **Animateur tr à Parc**, juillet-août 91. Réf. J0227;
- **Animateurs(trices)** spécialisés(es) dans l'accompagnement-découverte de la région pour des groupes de 3e âge ou l'animation «familiales», de mai à septembre 91. Réf. J0228;
- **Animateurs(trices)** spécialisés(es) dans l'animation des adolescents, pour juillet et août 91. Réf. J0229;
- **Animateurs(trices)** spécialisés(es) «sports» (sports collectifs, gym d'entretien ou sportive...) pour juillet-août 91. Réf. J0231;
- **Animateur(trice)** tennis, avec expérience de cours collectifs enfants et adultes, niveau indifférent si qualité pédagogique, pour juillet-août 91. Réf. J0232;
- **Surveillants de baignade** diplômés ayant expérience de cours de natation collectifs et surveillance piscine, pour juillet-août 91. Réf. J0233;
- **Maître nageur-sauveteur**, ayant expérience en organisation et gestion du personnel, animation piscine de plein air, de mi-juin à mi-septembre 91. Réf. J0234;
- **Places au pair** pour stagiaires BAFA pour 4 semaines, animations enfants ou sportives, pour juillet-août 91. Réf. JO 235.

★ Organisateur de centres de vacances recrute, pour l'été 91, du personnel d'animation et d'encadrement pour ses centres enfants et adolescents organisés dans toute la France:

- **Animateurs(trices)**, titulaires du BAFA (avec des demandes spécifiques en qualification kayak, initiateur escalade, étudiant(e) en anglais) ou à la recherche d'un stage pratique pour l'obtention du BAFA. Réf. J0211;
  - **Directeurs(trices)**, titulaires du BAFA pour camps itinérants. Réf. J0212.
- Rémunération en fonction de la convention collective animation.

Suite des annonces p. 22



**LA FORMATION QUALIFIANTE POUR VOTRE EMPLOI**

**Vous présente ses meilleurs vœux et vous annonce la création en 1991 de plusieurs formations qualifiantes, gratuites et rémunérées.**

- Belfort**
- Besançon**
- Lons-le-Saulnier**

- Technicien méthode production
- Peintre poseur revêtements de sol
- Analyste programmeur télétraitement et conversationnel
- Régleur de machines et outillages de plasturgie

- Montbéliard**
- Vesoul**

- Technicien supérieur de maintenance automatisées
- Agent d'entretien des systèmes mécaniques automatisés
- Technicien en réparation automobiles

Pour en savoir plus, contactez L'AFPA au 81.52.14.90 ou votre agence locale pour l'emploi, Ministère du Travail, de l'Emploi et de la Formation Professionnelle

**Association nationale pour la Formation Professionnelle des Adultes**

**Une offre de job vous intéresse**

Passez au CIJ remplir une fiche de candidature ou y déposer lettre ou CV ou envoyez votre candidature avec mention de la référence choisie au CIJ qui transmettra. Topo-CIJ Annonces, 27, rue de la République, 25000 Besançon. NB: aucunes coordonnées ne sont transmises par téléphone ou par courrier.



## CHAMBRES MEUBLÉES A BESANÇON

Disponibilités au 4 janvier 91:

### CENTRE-VILLE

★ Dans immeuble, 3e étage, entrée indépendante, lavabo dans la chambre, possibilité réchaud. Loyer: 850 F, un mois de caution. Locataire souhaité: étudiant de la région. Réf. C 504.

### QUARTIER CHAMP-FORGERON

★ Dans immeuble, 2e étage, entrée indépendante, salle de bains en commun à 2 chambres, possibilité réchaud, bus 7. Loyer: 775 F + EDF, un mois de caution. Locataire souhaité: étudiant de la région. Réf. C 507.

★ Dans maison, 1er étage, salle de bains pour la chambre, possibilité réchaud, bus 7. Loyer: 750 F, sans caution. Locataire souhaité: étudiant (e). Réf. C 509.

### QUARTIER FONTAINE-ARGENT

★ Dans maison, 2e étage, lavabo, W-C, coin cuisine en commun à 2 chambres, bus 5, 24. Loyer: 900 F, un mois de caution. Locataire souhaité: étudiant (e) de la région. Réf. C 298.

★ Dans maison, entrée propriétaire, 1er étage, lavabo et W-C pour la chambre, accès cuisine (petit déjeuner), bus 5. Loyer: 850 F, un mois de caution. Locataire souhaitée: étudiante de la région présente par parents. Réf. C 468.

**Vous cherchez  
une personne  
pour garder vos enfants  
en votre absence**

Le service Jobs-Stages du CIJ  
peut vous aider. Tél. 81.83.20.40.  
Service gratuit.

### QUARTIER COMBE-SARAGOSSE

★ Dans maison, RDC, lavabo et W-C pour la chambre, accès salle de bains et cuisine, accueil sympathique en famille. Loyer: 1.000 F, sans caution. Locataire souhaitée: étudiante. Réf. C 373.

### QUARTIER LA GRETTE

★ Deux chambres, dans maison, entrée indépendante, salle de bains et cuisine équipée en commun aux deux chambres, bus 3, 5, 8. Loyer: 1.000 F, un mois de caution. Locataire souhaitée: étudiante. Réf. C 174.

### QUARTIER PALENTE

★ Dans maison, accès salle de bains et cuisine (petit déjeuner et repas du soir), bus 1 proche. Loyer: 850 F, un mois de caution. Locataire souhaitée: étudiante de la région. Réf. C 497.

★ Dans immeuble, accès salle de bains et cuisine libre, bus 1 et 3. Loyer: 800 F, sans caution. Locataire souhaité (e): étudiant (e). Réf. C 508.

### QUARTIER SAINT-CLAUDE

★ Dans maison, 1er étage, entrée indépendante, lavabo dans la chambre, cuisine équipée, salle de bains et salon en commun à 2 chambres. Loyer: 1.000 F, un mois de caution. Locataire souhaité: étudiant de la région. Réf. C 494.

### HORS BESANÇON

Des chambres sont à louer à Avanne (5 km de Besançon): 700 F. A Pirey (5 km de la Bouloie): 900 F et 800 F plus EDF. A Mérey-Vielley (15 km de Besançon): 800 F.

## Une de ces chambres vous conviendrait ?

Venez au CIJ rencontrer le responsable du service logement (de 14 h à 16 h 30 du lundi au vendredi). NB — Aucune coordonnées ne sont transmises par téléphone ou par courrier.

## AUTO-STOP

Extrait des trajets proposés au 04.01.91.

★ Belfort - Montbéliard 3 places disponibles. Départs les jeudis ou vendredis. Retours les lundis (matin). Réf. 00047.

★ Besançon - Lure 2 places disponibles. Départ le vendredi. Retour le dimanche. Réf. 00066.

★ Besançon - Vesoul 3 places disponibles. Trajet quotidien (départ le matin, retour le soir). Réf. 00060.

★ Besançon - Champagnole 3 places disponibles. Départ le vendredi soir vers 18 h-19 h. Retour le lundi matin vers 7 h. Réf. 00070.

★ Besançon - Poligny via Arbois, Mouchard, Duingey, 3 places disponibles. Départ le jeudi vers 12 h 30. Retour le mardi matin (arrivée Besançon vers 8 h 15). Réf. 00068.

★ Besançon - Saint-Claude 3 places disponibles. Départ le lundi à 6 h 30 depuis Avanne. Retour le vendredi vers 17 h-18 h. Réf. 00065.

★ Besançon - Dijon 2 places disponibles. Départ le vendredi soir vers 19 h. Retour le dimanche soir vers 18 h 30. Réf. 00067.

★ Besançon - Brenobles 3 places disponibles. Départ le vendredi en fin d'après-midi. Retour le dimanche soir. Réf. 00053.  
3 places disponibles. Départ le vendredi soir. Retour le dimanche soir. Réf. 00048.

★ Besançon - Strasbourg 2 places disponibles. Départ le mercredi vers 16 h. Retour le dimanche vers 18 h-19 h. Réf. 00058.

Vous souhaitez partager l'un de ces trajets, appelez le 81.83.20.40, service auto-stop, et indiquez la référence choisie. Le numéro de téléphone de « l'offreur » vous sera communiqué gratuitement.

# 36.15 IJ

## D'autres offres sur Minitel

Toutes les offres de jobs, de logements, d'auto-stop sont insérées dès réception dans notre service 36.15 IJ. Consultez-le régulièrement!

## Pour passer une annonce dans Topo

Appelez le 81.83.20.40 (service annonces), votre offre peut être insérée gratuitement (nous les transmettrons avant le 30 du mois pour parution le mois suivant).

## SPORTIFS... A VOS PAGES!

**ski de bosses**  
AVEC HENRI AUTHIER

160F

**du rugby à l'école  
vers l'école de rugby**

J.J. BELTRAMO  
J.M. PARAGOT

70F

**ASSURE SEC!**  
Le ski de fond et le ski alpin

65F

**FRANCE  
ESPACE  
D'AVENTURE**

150F

**VERS UN NOUVEAU  
SKI DE FOND?**  
La technique du patinage

85F

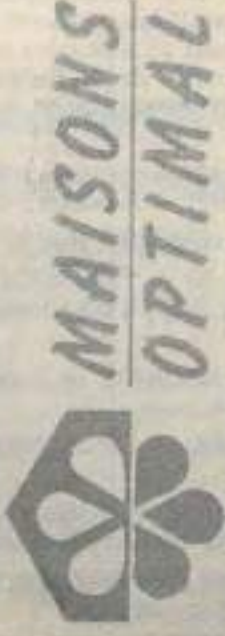
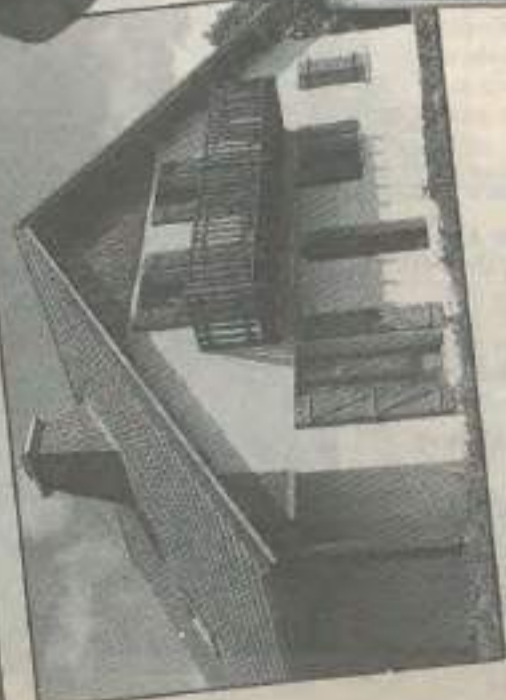
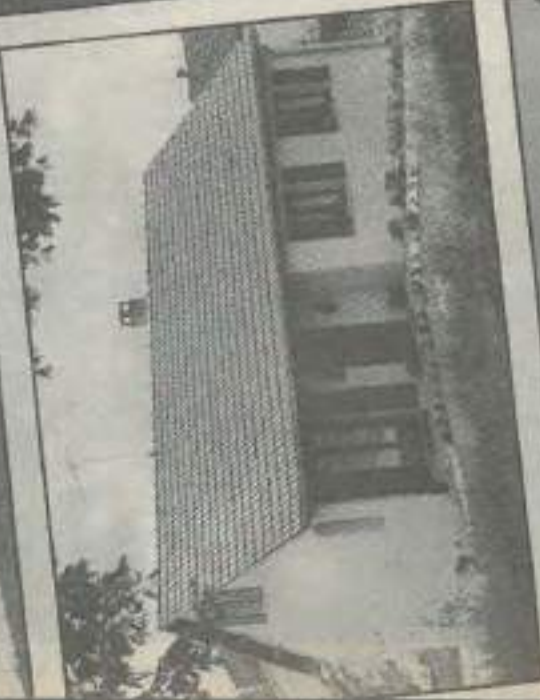
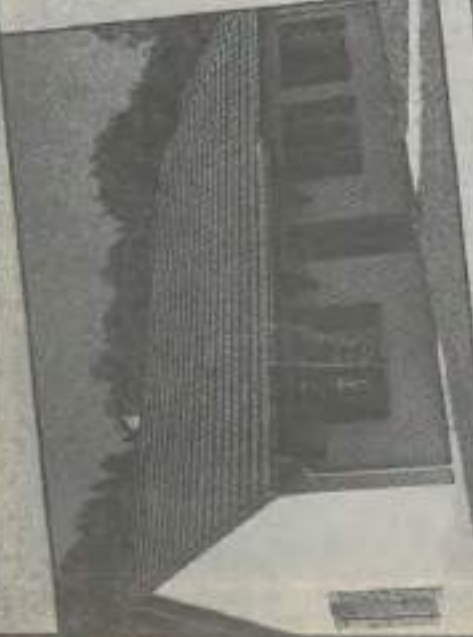
## EN VENTE

Chez nos  
marchands  
de journaux,  
dans les librairies  
et agences de  
L'Est Républicain  
ou par  
correspondance

**EDITIONS  
DE L'EST**

RUE GABRIEL-FAURÉ - BP 50  
54140  
JARVILLE-LA MALGRANGE  
Tél. 83.56.76.77





VALDAHON ☎ 81.56.23.08

BESANÇON ☎ 81.80.94.09

AUDINCOURT ☎ 81.30.42.14

**OPTIMAL**  
**LA CONSTRUCTION REGIONALE**  
**DE TRADITION ET DE QUALITE**

**MAISONS OPTIMAL**

B.P. 63 - 25800 VALDAHON - TEL. 81.56.23.08

Je désire recevoir de plus amples renseignements sur vos construc-  
tions sans engagement de ma part.

Nom \_\_\_\_\_

Prénom \_\_\_\_\_

Adresse \_\_\_\_\_

Télé. \_\_\_\_\_



## La compagnie des voyageurs

Le service voyage du CIJ est à votre disposition pour les inscriptions et renseignements concernant les séjours de la compagnie des voyageurs.

Au programme :

- . Le carnaval de Venise (départ le vendredi 8 février au soir - retour le lundi 11 au matin)
- . Séjour en Espagne « *Costa Brava et Barcelone* » (départ le samedi 23 février - retour le samedi 2 mars)
- . Séjour en Provence avec excursions journalières au départ de Cannes (départ le samedi 27 avril - retour le samedi 4 mai)
- . Séjour à Venise (départ le mardi 7 mai au soir - retour le dimanche 12 mai)
- . Séjour à Rome (départ le jeudi 9 mai au soir - retour le dimanche 12 mai).

## Aventuriers des temps modernes

Parce que l'Aventure va de pair avec la jeunesse, parce que le Québec est encore propice à l'esprit de découverte, l'Office franco-québécois pour la jeunesse souhaite encourager ce facteur commun à la génération 90.

Aussi lance-t-il pour la 4<sup>ème</sup> année consécutive le grand prix de l'Aventure au Québec avec, cette fois, une préférence marquée pour l'aventure historique et humaine.

Peuvent participer à ce grand prix toute personne de nationalité française ou résidant en France, âgés de 18 à 35 ans. Leur projet individuel ou collectif doit parvenir à l'OFQJ avant le 22 mars 1991. Règlement à consulter au CIJ.



Photo Sylvie Clément-Boisson

grands espaces. Seul, en famille ou entre amis, à la journée, en week-end ou sur une semaine, François Virot vous fera vivre la montagne en toute sécurité.

Contact : Cap aventures, 3, rue du Cheneau, 25200 Montbéliard (tél. 81.91.08.45).

\* Livre de François Virot, éditions de la Vallée, Orans (dans toutes les bonnes librairies).

## Le parfum des étoiles \*

François Virot, guide de haute montagne établi à Montbéliard, propose pour chaque saison un programme de découverte des



## N'oubliez pas le guide...

La Fondation Claude-Nicolas-Ledoux et la Caisse nationale des monuments historiques et des sites organisent un concours de guide-conférencier de la Saline royale d'Arc-et-Senans, pour la saison 1991.

Ce concours aura lieu les 4 et 5 mars 1991, à la Saline royale.

Niveau requis: Bac + 2

Histoire de l'art, histoire, géographie, anglais ou allemand souhaités.

Adresser lettre de candidature et CV à :

Fondation Claude-Nicolas-Ledoux

Tourisme et publics - Saline royale -25610 Arc-et-Senans

Aucun renseignement ne sera donné par téléphone.

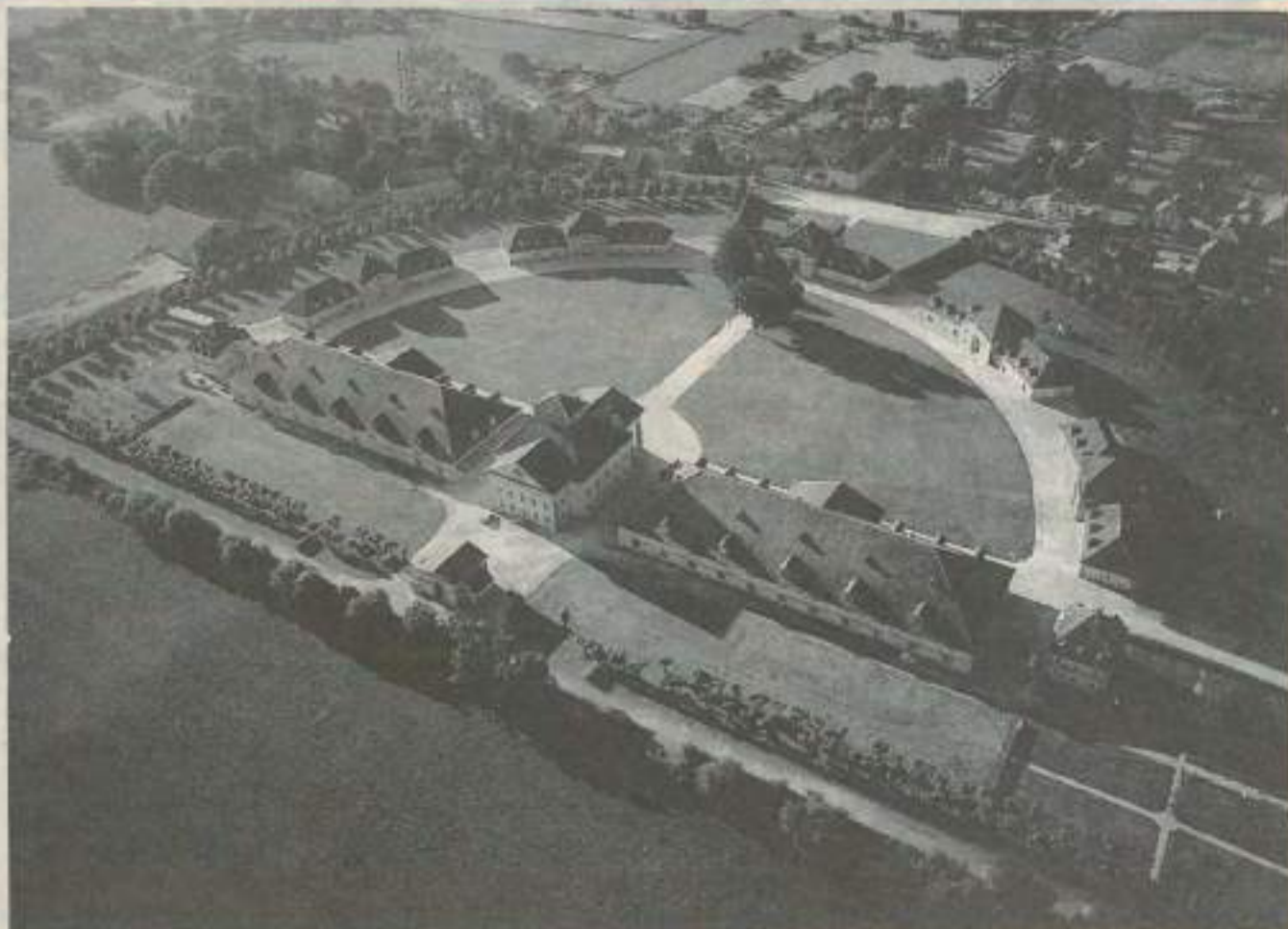


Photo : Fondation Nicolas-Ledoux - G. Pernet