

TOP



CENTRE
INFORMATION JEUNESSE
DE FRANCHE-COMTÉ

L'EST RÉPUBLICAIN

FÉVRIER 91
N° 12

MÉTIER, LOISIRS, LOGEMENTS, ANNONCES, INFOS...

DES SOUS POUR VOS PROJETS



(Photo Sygma)

DEFI
Jeunes

Projets et exemples
pages 5 et 6

Il existe un nombre incalculable de bourses et prix pour les jeunes dans tous les domaines. Attribués par certains ministères mais également par de nombreuses associations ces bourses ou prix sont tributaires de facteurs extrêmement changeants.

Page 3

JEUNESSE ET SPORTS



MÉTIER

SOCIAL

Fonction, formation, salaires, marché de l'emploi et adresses utiles pour les métiers de ce secteur.

Page 11

ENVIRONNEMENT

SOS OISEAUX

Claude Moyne, responsable du centre Athenas, nous explique la marche à suivre pour la protection et la défense des oiseaux blessés.

Page 7

SANTÉ

OUVREZ L'OEIL

Et ne perdez pas vos yeux de vue! Les conseils en matière de prévention et de dépistage par la Mutualité.

Page 9

FAMILLE

L'ECHEC SCOLAIRE

Le point de vue de l'URAF à travers une étude du professeur Umdanstock du Comité nationale de l'enfance.

Page 8

SPECTACLES

A L'AFFICHE

Musique, théâtre, expos... Toutes les dates régionales de votre agenda spectacle

Page 16

Supplément de l'Est Républicain
du 13 février 1991

A toute question une réponse : le Centre Information Jeunesse

Vous recherchez une information sur un métier, une école publique ou privée, une université en France ou en Europe ? Le Centre Information Jeunesse met à votre disposition gratuitement et immédiatement une documentation pratique sur tous les métiers, sur toutes les universités, sur toutes les possibilités de formation.

Vous vous interrogez sur vos vacances : en France ou à l'étranger, avec ou sans activités ? Vous trouverez au Centre Information Jeunesse des documents sur chaque région de France et chaque pays du monde.

Vous vous demandez s'il existe une activité sportive ou de loisirs précise dans votre localité, le Centre Information Jeunesse collecte les programmes des associations en Franche-Comté quel que soit le secteur d'activité.

Vous vous intéressez à vos droits, à l'Europe, au tourisme, à la culture, le Centre Information Jeunesse a une documentation fournie dans tous ces secteurs.



Concert rock dans la cour du Centre Information Jeunesse à l'occasion de la Fête de la musique (Photo G. Vieille).

L'information pour tous

Le rôle du Centre Information Jeunesse est de renseigner les jeunes sur tout ce qui les concerne : enseignement, métiers,

emploi, formation, loisirs, vacances, étranger...

Le Centre Information Jeunesse s'adresse à tous les jeunes sans limite d'âge, scolaires, étudiants, salariés, demandeurs d'emploi, célibataires, français ou étrangers.

Il est aussi à la disposition des responsables de jeunes, des éducateurs, enseignants et bien sûr des parents.

Centre régional d'Information Jeunesse, 27, rue de la République, 25000 Besançon (tél. 81.83.20.40).

Le saviez-vous ?

TOPO est une initiative du Centre Information Jeunesse en étroite collaboration avec l'Est Républicain.

Réduction de 25 à 40 % sur le train en France et à l'étranger

Le Centre Information Jeunesse délivre à tout scolaire ou étudiant de moins de 26 ans des billets à tarif réduit, dits billets bige. Une restriction : éviter les périodes rouges et certains trains à heure de pointe.

Abonnement

Vous n'habitez pas dans une ville dans laquelle Topo est distribué. Vous pouvez recourir à l'abonnement. Pour 50 F, en chèque à l'ordre du CIJ pour les frais d'envoi, les dix numéros de Topo vous seront acheminés par la Poste.

3.4.5 CIJ

- Centre Information Jeunesse de Franche-Comté**
27, rue de la République
25000 Besançon (tél. 81.83.20.40).
- Bureau d'information jeunesse syndical d'initiative**
1, rue Mouhot
25200 Montbéliard (tél. 81.94.45.60).
- Belfort information jeunesse**
passage de France
90000 Belfort (tél. 84.28.55.00).
- Centre Information Jeunesse**
15, avenue Thuri
39000 Lons-le-Saunier (tél. 84.35.27.27).
- Centre Information Jeunesse**
38, rue Paul Morel
70000 Vesoul (tél. 84.75.44.00).

Au Centre Information Jeunesse de Franche-Comté, près de 1.000 dossiers documentaires en libre accès. Le CIJ est ouvert six jours sur sept, toute l'année.

Jeunesse et Sports et le Centre régional d'Information Jeunesse de Franche-Comté

Le Centre Information Jeunesse de Franche-Comté est une création du Secrétariat à la Jeunesse et aux Sports avec le concours très actif du Conseil régional, du Conseil général du Doubs et de la ville de Besançon.



JEUNESSE
ET SPORTS

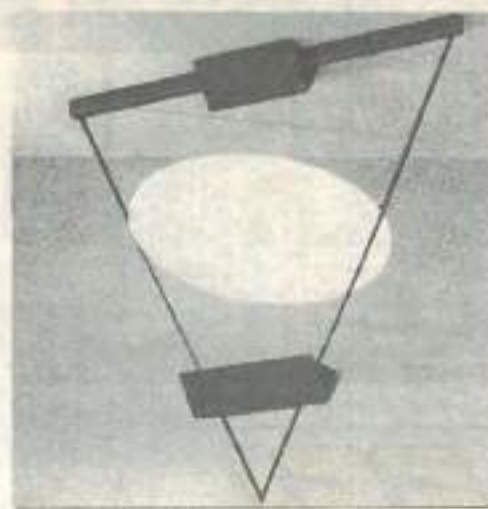
TOPO

Supplément mensuel coproduit par le Centre Information Jeunesse de Franche-Comté et l'Est Républicain.

Directeur délégué de la publication
Philippe RENAHY
Rédactrice en chef
Claire BOISSON
Secrétaire de rédaction
Vincent GENET

Cahier des Métiers :
Nadine NICOLAS
Annonces, télématique
Françoise JACQUES
Régie publicitaire :
L'EST
Imprimerie : L'Est Républicain
54180 Houdemont
Dépot légal : Février 91
Adresse : TOPO-CIJ 27 rue de
la République 25000 Besançon,
Tél. 81.83.20.40
Télématique : 3615-11.

NOUVELLE COLLECTION 91 Venez vite la découvrir



LUMIFLOR

L'EST ELECTRIQUE

Les lumières de la vie

5, place Flore - BESANÇON - Tél. 81.50.67.27

A la recherche de sponsors

18-25 ans, l'âge des ambitions. Une logique pleine d'audace, de créativité, d'autonomie et de liberté au service de grands projets. L'aventure utile, sportive ou quelle qu'elle soit en tente plus d'un.

Mis à part les rêveurs et idéalistes, beaucoup s'interrogent sur la marche à suivre pour mener à bien et à terme leur initiative.

Faute de coordination, de moyens ou même d'information, nombreux sont les projets originaux qui ne voient pas le jour.

Alors prenez contact... de nombreux organismes, conscients de la richesse, du potentiel créatif des jeunes générations, sont là pour vous aider et voir aboutir votre idée. Topo vous en trouve quelques portes de cette chasse au trésor pour trouver le « parrain » idéal, le mécène prêt à tout.



Une fondation pour réussir

Qu'importe le domaine, qu'il s'agisse des sciences, des arts ou des lettres, la détermination et la ténacité ne suffisent pas toujours à faire de sa passion son métier. Faute de moyens, de connaissances et d'expérience, les portes restent bien souvent closes.

La fondation pour la vocation de Marcel Bleustein-Blanchet est là pour vous aider, vous donner les moyens de réaliser et vivre votre vocation.

En 30 années d'existence, 832 projets ont été retenus dans 16 domaines d'activités. Chaque année, ce sont 30 bourses de 30.000 F qui sont ainsi décernées à de jeunes Français de 18 à 30 ans ayant une vocation dont ils ont fait la preuve par des débuts de réalisation quels que soient leur niveau d'études, leur formation et la nature de leur vocation.

Au-delà de l'aide financière, la fondation accorde un appui aux lauréats sous forme de conseils, de démarches.

Parmi tous les lauréats de cette fondation, peuvent être cités ces personnages aujourd'hui éminents: Catherine Lara (chanteuse-violoniste), Philippe Genty (marionnettiste), Katia Kraft (vulcanologue), Philippe Petit (funambule), Alain Bougrain-Dubourg (journaliste), Dominique Bagouet (chorégraphe) et tant d'autres encore.



Philippe Heitz, 27 ans, comédien-ambulant de Rougemont-le-Château

Philippe, balladin des temps modernes

Depuis toujours, j'aime me promener, rencontrer du monde, raconter des histoires, en entendre aussi pour comprendre pourquoi le monde marche sur trois pattes alors qu'il en a quatre. Un peu comme le héros des contes, je pars en quête. Le voyage est un parcours initiatique où les obstacles et les embûches augmentent la profondeur des rencontres. Le comédien ambulant est une petite cuillère qui remue la mémoire collective et distribue du rêve non pas comme un moyen de fuir mais comme une prise de conscience. Les chevaux de trait et les

roulottes sont une image porteuse de mystère et du merveilleux...

Depuis huit ans que je vis cette passion, j'ai toujours été bien accueilli. Je partage cette vie avec ma femme et nos deux enfants. Nous nous arrêtons dans des villages de 100 à 200 habitants, nous sommes payés « au chapeau », le public nous donne de quoi vivre sur la route...

Notre roulotte principale souffre d'avaries, grâce à l'aide de la Fondation, je vais la reconstruire, elle sera prête pour la prochaine tournée.

Laurent, le facteur des étoiles

«Après un bac D, j'entre en premier cycle universitaire. Comme je passais plus de temps à faire de l'astronomie qu'à mon travail, ce fut un échec! Je trouve un emploi aux PTT, comme facteur. La même année, je rencontre ma femme et décide de reprendre mes études par un BTS en électronique qui correspond plus à mon tempérament et me permet de développer mes projets en astronomie. En avril dernier, je dépose un brevet d'invention sur un dispositif de collecte des poussières extraterrestres. Ces travaux intéressent de près les professionnels de l'espace.

Mon but est de créer un centre de radioastronomie amateur, ouvert à tous. Un tel centre n'existe pas en Europe et sa création apporterait un support d'activité essentiel pour l'astronomie amateur...

L'observatoire de Nancay m'a cédé une antenne parabolique de 10 mètres de diamètre et j'ai déjà un site à ma disposition pour la construction du centre. La bourse de la vocation va m'aider à réparer l'antenne, à commencer les travaux et aussi à rendre crédible mon projet.

LA PLUS GRANDE DISCOTHÈQUE BOURGOGNE-FRANCHE-COMTÉ

ESPACE 39

CHATEAU DE NENON
39700 ROCHEFORT-SUR-NENON

1.500 m² de plaisir nocturne : 2 salles - 2 styles de musique
VENDREDI-SAMEDI : 22 h - 6 h DU MATIN

BESANÇON

SAINT-VIT

ORCHAMPS

ROCHEFORT-SUR-NENON

DOLE

La multinationale des bourses

FONDATION DE FRANCE

La Fondation de France est une institution privée qui collecte des fonds auprès des particuliers et des entreprises en faveur d'actions culturelles, sociales, scientifiques et du développement. Elle abrite ainsi 270 fondations qui, avec l'aide de ses 500.000 do-

nateurs ont distribué en 1989 plus de 2.500 subventions, prix et bourses.

Les jeunes représentent un potentiel important dans les actions soutenues par la Fondation de France et plus spécialement les fondations suivantes :

- Fondation Georges Besse (aide à la réalisation d'études ou projets personnels de jeunes dans le domaine des industries de haute technicité).
- Fondation Jean Guymarc'h (une

trentaine de bourses en direction des moins de 30 ans désireux de voyager utile pour découvrir ou approfondir une idée, une technique ou un produit qui pourrait améliorer l'activité économique en France ou en créer une nouvelle).

- Bourses Jeune Europe (récompensent des projets de jeunes de 16 à 21 ans, réalisés individuellement ou à 5, et qui ont pour but de découvrir l'Europe pendant les vacances d'été).

- Fondation Jean-Marc Salomon (aide les jeunes de moins de 21 ans qui s'intéressent aux sciences et techniques et qui réalisent, créent, innovent ou communiquent dans ce domaine).

- Fondation des prêts d'honneur aux jeunes : depuis sa création en 1975, elle a soutenu 358 projets. En 1990, 18 lauréats ont été ainsi retenus et ont bénéficié d'une aide de 30.000 F. Similaire à la Fondation de la vocation, elle attribue chaque année des prêts non remboursables aux jeunes de 18 à 30 ans afin de favoriser la poursuite d'un travail, d'une recherche ou d'un projet qui leur permettra alors de réaliser leur vocation. Les dossiers d'inscriptions soumis à l'étude préalable d'un questionnaire doivent parvenir à la fondation avant le 31 décembre de chaque année.

Mais aussi et encore de nombreux prix et bourses pour aider les créateurs, les artistes, les étudiants et même récompenser les jeunes courageux !

La liste complète de toutes les fondations peut être demandée à la Fondation de France (40, avenue Roche - 75008 Paris - tél. 16.1.42.56.30.17).



Mieux recevoir pour mieux donner (Photo CICR)

Deux passions en fusion

Serge Schultz : lauréat 1990 (fondation des prêts d'honneur).

« J'aime cette opposition entre l'aspect immatériel, tracé de lumière livré aux mille reflets, et la matière imposante qu'est la terre ».

Le verre et la terre, les aimant d'une égale passion, Serge Schultz a voulu les marier dans son oeuvre.

Après un CAP d'ébéniste, il entre à l'École des Arts décoratifs de Strasbourg.

Il y apprend la céramique puis s'initie à l'art du verre en Angleterre. Le monumental l'attire : il participe à l'aménagement d'un espace de jeux au pied d'une tour et à la réalisation d'un vitrail pour une école maternelle. Démarche en parfait accord avec les désirs des enfants. Car Serge adore partager. C'est pourquoi l'atelier qu'il installe sera ouvert à l'enseignement et aux échanges entre artisans verriers. L'aide apportée par le prêt d'honneur lui sera précieuse. Sans elle, il n'aurait pu acheter son four de thermoformage et cuisson céramique où s'élabore son oeuvre rugueuse et cristalline.



Regard d'un boursier Zeldija sur l'Afrique du Sud (Photo Ph. Puyet - ALZ - 1989)

ET ENCORE

- Les bourses AJIR, pour les 13-20 ans présentant un projet de voyage dont l'objectif peut être sportif, humanitaire ou culturel (dépôt des dossiers toute l'année auprès des Directions départementales Jeunesse et sports).

- Les bourses de l'Office franco-québécois pour la jeunesse (entre autre le grand prix de l'aventure au Québec avec une dotation de 50.000 F (dépôt des dossiers avant le 25 mars)).

- Les bourses de l'Office franco-allemand pour la jeunesse sont attribuées à des jeunes Français de moins de 30 ans pour un projet réalisable en Allemagne ayant pour but la découverte d'aspects sociaux, culturels, économiques... (dépôt des dossiers avant le 31 mars).

- Les bourses Zeldija pour des projets de voyage en solitaire d'ordre sportif, culturel ou humanitaire, projets effectués par des jeunes de 16 à 20 ans (dépôt des dossiers avant le 5 mars).

- Les bourses du Fonds d'incitation à la création, organisme dépendant du Ministère de la Culture, attribuent des aides à la création, à l'édition, à la première exposition... tout ce qui favorise la création artistique contemporaine.

- Les bourses du Fonds départemental pour l'initiative des jeunes permettent à des jeunes de 18 à 25 ans sans emploi et non démissionnaire de réaliser un projet de création ou de reprise d'activité économique apparaissant viable, que celle-ci ait pour support un cadre individuel, social, coopératif ou associatif (renseignements dans les préfetures et sous-préfetures - dépôt des dossiers avant le 18 octobre).

- Les bourses de l'Association nationale de valorisation de la recherche soutiennent financièrement des actions individuelles et collectives des jeunes de l'enseignement secondaire et supérieur dans le domaine de l'innovation technologique (on peut citer les projets innovation jeunes, les bourses d'été jeunes, les aides aux projets d'innovation dans l'enseignement supérieur et les plus connus les projets d'action éducative).

- Les dotations Kodak-grand reportage ou celles de Nikon-Tokyo (dotations en matériel photographique).

Etc. etc. Pensez à consulter les dossiers des CU « Bourses et Fondations ».

Bibliographie

Comment chercher un sponsor - Pierre Sahnoun - Ed. Juris-Service
Où trouver l'argent de vos projets - Pascal Solana - Coll. L'étudiant
Le yndemecum du chercheur de sponsor - Pierre Sahnoun - Ed. Chouard et associés
Guide annuaire du sponsoring et du mécénat - Ed. Entreprise et Banque.

VOUS AIMEZ...

LA TECHNIQUE
LES RESPONSABILITES

L'ARMÉE DE TERRE VOUS OFFRE

Une **CARRIÈRE** à partir de 16 ans

Une **FORMATION** (BAC F2 ou F3 - BET)

- ELECTRONIQUE
- ELECTROTECHNIQUE
- MECANIQUE AUTOMOBILE

CONDITIONS :

- français entre 16 et 19 ans
- titulaire du BEP électronique ou électrotechnique
- Suivre ou avoir suivi une classe de seconde, une classe de première F2-F3

Date limite des inscriptions : 12 AVRIL 1991

Pour tous renseignements et dossiers :

**CENTRE DE DOCUMENTATION
DE L'ARMÉE DE TERRE**

64, rue Bersot - 25031 BESANÇON - Tél. 81.83.16.90

La guide européenne du raid :

La Guilde européenne du raid a créé dès 1971 les premières bourses de la fondation de l'Aventure qui regroupe différentes dotations. Des centaines de projets, réalisés par des candidats âgés d'au moins 18 ans, en ont bénéficié. Parmi les projets retenus peuvent être citées les expéditions et initiatives suivantes: Paris Jérusalem à cheval (1972), Kayak de mer au Spitzberg (1989), Trois déserts en VTT (1990), Reconstitution de l'avion de Clément Ader (1990)...

Trois grands domaines sont ainsi couverts par une dotation financière ou matérielle.

20 ans d'enthousiasme

Domaine de l'aventure sportive (dossiers à remettre avant le 15 mars):

- Les bourses de la mairie de Paris (100.000 F, 20.000 F et 10.000 F) récompensent des expéditions de haut niveau ou des projets d'aventure réalisés par de jeunes Parisiens (18-26 ans) contribuant à leur manière au rayonnement de la capitale.

- Les bourses Yamaha (de 10.000 à 30.000 F) encouragent l'organisation, la réalisation de raids moto... Yamaha of course!

- Les bourses offertes par les haras de

France (de 5.000 à 20.000 F) sont réservées aux projets d'aventure vécue avec un cheval.

- Les bourses Athlon (de 10.000 à 50.000 F) récompensent des aventures impliquant l'effort sportif et la forme physique à l'exclusion des sports mécaniques, des activités maritimes et des sports violents ou à risques.

Domaines de l'aventure humanitaire:

- Les bourses Elf (100.000 et 50.000 F) soutiennent les projets d'aide concrète en faveur des populations démunies du Tiers-Monde (dossier avant le 15 mars).

- Les bourses Sopad-Nestlé (de 5.000 à 20.000 F) encouragent les projets dont l'objectif est d'assurer l'autosuffisance alimentaire des régions en voie de développement (dossier avant le 15 mars).

- Les bourses de la Fondation Raoul Follereau (de 10.000 à 100.000 F) récompensent un projet d'aide humanitaire. Ces bourses sont remises dans le cadre du forum international de la coopération volontaire d'Agen (dossier avant le 1er octobre).

Domaine de l'aventure culturelle:

- Les bourses du laboratoire cinématographique Telcipro (30.000 F), remises au Festival international du film d'aventure de la Plagne, contribuent à révéler deux cinéastes réalisateurs de films 16 mm portant sur un exploit sportif (dossier avant le 15 novembre).

Un véritable défi

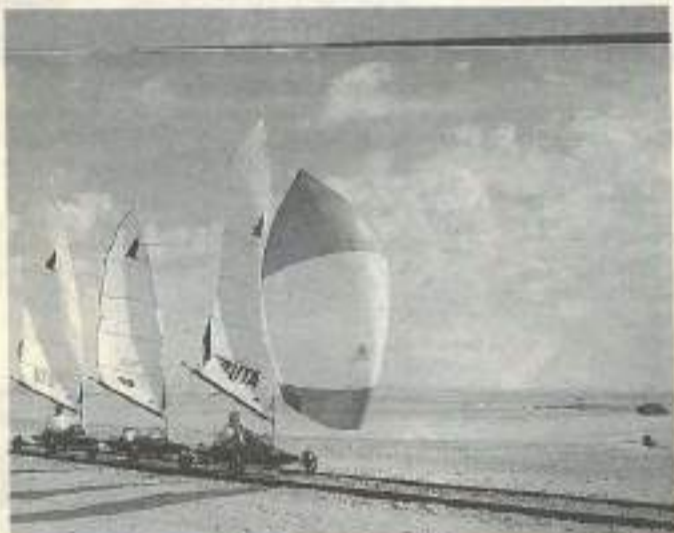
Depuis 1987, le Secrétariat d'Etat chargé de la jeunesse et des sports a mis en place une action de soutien aux projets innovants des 18-25 ans: le Défi-jeunes.

Relayé par les Directions Régionales et Départementales Jeunesse et sports, ce groupement national, premier dispositif français pour l'aide à l'initiative des jeunes, réussit à soutenir plus de 400 projets par an.

En trois ans, 10.000 jeunes ont été ainsi accueillis dans les relais et 1.200 d'entre eux ont vu leurs projets primés. Plus de 45 % de ces projets sont à vocation professionnelle, 20 % ont donné lieu à des créations d'entreprises. Quel que soit le domaine, la forme et la durée de votre projet, le Groupement d'intérêt public

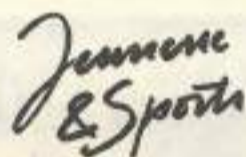
«Défi-Jeunes» peut vous accorder une bourse de 10.000 à 50.000 F. Le candidat âgé d'au moins 18 ans et au plus 25 ans ne pourra bénéficier de cette attribution monétaire que s'il est soutenu par un chef d'entreprise. Ce sponsor privé cautionneur du projet doit verser une aide financière au moins égale à la bourse.

Suite à une sélection départementale, puis régionale, certains des projets primés seront de plus récompensés au niveau national lors de la grande nuit des défis. Et pour ceux-ci c'est là encore une chance de réussite puisque tout un monde de personnalités participent à cette manifestation.



Guilde du Raide

Ils ont tous relevé le défi



Nombreux sont les sélectionnés « Défi jeunes », aussi avons nous été, faute de place, obligés d'opérer un choix. Mais celui-ci n'a rien de sélectif. Il n'y a pas les « bons » et les « mauvais », tous ces projets sont animés par le même désir de réussir, de relever le défi.



Témoignage d'Anne la cinéphile bisontine

« Pour la réalisation de mon premier film court-métrage, le Défi jeunes m'a permis de commencer à faire mes preuves. »

L'épreuve du concours, passage devant un jury composé de personnalités économiques de la région, m'a permis de tester des capacités essentielles: synthétiser un projet qui vous tient à coeur et affirmer ses ambitions devant un parterre d'adultes déjà bien ancrés dans les réalités de la vie. Le Défi jeunes exige un dépassement de soi-même. Mais pour aller où? Au jeune de le déterminer par la cohérence et l'ambition de son projet.

Anne Merker, lauréate régionale 89, a réalisé l'ensemble de son projet avec l'apport d'autres sponsors comme le Centre franc-comtois du cinéma, Streamage, ATEs, Bévalot audiovisuel et LICN.

Tournage du court métrage « Gros-sesse » sous l'oeil attentif de la jeune réalisatrice Anne Merker

Finances conseils et crédibilité

Habiba Sif el Islam avait dans l'idée de monter sa propre boîte de communication, les bourses du Défi lui ont permis de voir son projet aboutir. « Avoir une idée n'est pas tout, il faut savoir la vendre. Outre l'aspect financier, les bourses du Défi m'ont permis d'apprendre à convaincre, à défendre un point de vue mais aussi écouter les conseils. L'aide de la Direction départementale de la Jeunesse et des Sports de Vesoul a été permanente: de l'accueil à l'aide financière, en passant par le conseil, les mises en contacts utiles. Les relations continuent d'ailleurs. En résumé, les bourses du Défi ont été pour moi une véritable mini-formation, un apprentissage du monde du travail. »



la double page

"TOUT FAIRE POUR NE JAMAIS VOUS EN FAIRE"...

La double page: une nouvelle librairie, papeterie à Besançon, place Grandvelle. Un service photocopie (tous travaux) télécopie: envois et réceptions de fax. Tarifs dégressifs, tarifs étudiants

LA DOUBLE PAGE, 10, rue de la Préfecture (place Grandvelle), tél. 81.83.53.55

L'Europe en marche

Alain (23 ans) et son frère Jean-Pierre (21 ans) avec l'aide logistique de leur sœur Elisabeth Bohard ont choisi, non pas de prendre en marche le cours de l'histoire, mais de participer concrètement à sa construction. Aussi ont-ils décidé de rallier les douze capitales de la Communauté économique européenne à pied et en vélo. Cet exploit autant humain que sportif a débuté de Paris le 9 novembre 89 et s'achèvera le 19 novembre 1991 à Strasbourg; deux ans donc pour effectuer cette boucle européenne de 2.000 km.

A l'image du tour de France des compagnons, ces deux Jurassiens de Foncine-le-Haut, veulent rassembler à travers leur aventure la jeunesse européenne, montrer sa volonté, sa dynamique et son unité.



Les frères Bohard sur la route du Mont Europa (Espagne)

Le « défi » du fuji

Il est Jurassien, il a 23 ans, un matin il se réveille avec le désir intense de connaître le Japon.

Un an plus tard, Xavier Bourguin descend le Mont Fuji (3.776 m) en surf! Cette grande première a reçu une large audience au Japon. Elle a été d'autant plus saluée par les journaux locaux que Xavier Bourguin n'a réussi cette vertigineuse descente qu'au bout de la troisième ascension!

Trois compagnons l'ont suivi dans son expédition. Le coût de leur rêve: 14.000 francs. Des sponsors ont cru à leur projet.

Ils ont concouru à la bourse Défi jeunes, celle-ci a donné le coup de pouce décisif à la réalisation de leur initiative.

L'aventure dura un mois; il en reste un film.

Aujourd'hui, Xavier Bourguin n'a qu'une envie: retourner s'imprégner de la culture japonaise. Un nouveau projet est né!



Xavier Bourguin l'empereur du surf

Solidarité des anciens lauréats

Michel Lambert connaît bien cette opération Défi jeunes pour en avoir été l'un des lauréats quelques années plus tôt. Aussi n'a-t-il pas hésité à sponsoriser le projet de Yasmina Zamiri, « Pals » et partageant la même passion. Yasmina désire réaliser un compact disque qui lui servirait de carte visite pour les éventuels producteurs.



Le studio Chrismiphil d'Etupes, projet retenu en 1988

Au bout de la piste

Lors du Rotary Youth Leadership Award (Ryla), organisé en 1989, certains jeunes eurent l'idée de monter une expédition humanitaire.

Quelques mois plus tard, l'idée se concrétisa par la création de l'association « Hémisphères » chargée d'organiser des missions humanitaires. Dès lors, grâce au soutien de nombreux sponsors et des bourses du Défi, une formidable aventure humaine commença.

Ce premier raid (du 15 juillet au 20 août 90) consistait à acheminer au Burkina-Faso des médicaments à médecins du monde ainsi que du matériel médical destiné à équiper le dispensaire de Samogo-hiri, village du Sud-Ouest.

Six mois furent nécessaires à la prépa-



Premier convoi humanitaire de l'association « Hémisphères »

ration technique, financière et administrative de l'expédition.

De nombreuses péripéties (tempêtes de sable, températures extrêmes avoisinant les 54° à l'ombre, abandon d'un des véhicules...) n'arrêtèrent pas pour autant leur expédition. De retour d'Afrique, un seul objectif: poursuivre cette opération et préparer la prochaine expédition prévue pour 1992.

300 kilomètres dans le désert

Un projet à trois dimensions, celle de l'amitié de 12 amis de la région de Belfort, celle de l'aventure sportive et enfin celle de la découverte de ses propres racines. En effet, sur les 12 participants à ce grand raid VTT, 8

d'origine nord-africaine n'avaient jamais mis le pied sur leur terre d'origine: l'Algérie. Trois sponsors apportèrent 50% du budget nécessaire au projet. Les membres du jury Défi jeunes séduits de la même façon, leur ont accordé non seulement l'aide financière demandée mais ont rajouté la somme manquante pour cette aventure sportive et humaine.



Deux des 12 participants au raid Vtt Belfort-Alger

ÉCOLE PRIVÉE BESANÇON **BTS**

V AUBAN

- Action commerciale
- Comptabilité - Gestion
- Commerce international

4, rue de la Préfecture - 25000 BESANÇON

Tél. 81.81.35.80

ATHENAS

Centre régional de sauvegarde de la faune sauvage de Franche-Comté

Le Centre régional de sauvegarde de la faune sauvage de Franche-Comté ATHENAS, dont le but est de récupérer les animaux sauvages blessés pour les soigner et les rééduquer en vue de les relâcher, a été créé en avril 1987 par la Fédération de défense de l'environnement du Jura.

Il est adhérent à l'Union nationale des Centres de sauvegarde de la faune sauvage (UNCS), association nationale qui regroupe les centres de soins pour animaux sauvages, répondant à certaines normes ainsi qu'à une certaine éthique (par exemple, non ouverte au public).

Ce centre est situé à L'Etoile, à côté de Lons-le-Saunier, sur un terrain de 52 ares, acquis grâce à une campagne de souscription lancée en 1989.

Actuellement, les travaux de construction ne sont pas encore terminés, mais l'infirmerie-animalerie sera bientôt fonctionnelle, de même que les volières en dur qui sont pratiquement construites.

Ces huit volières en dur de 16 m² chacune, servent de relais entre le séjour dans des cartons pour les soins journaliers (prise de médicaments, changement des pansements, nourrissage...) et la réadaptation des oiseaux au vol, en volière-tunnel. Ces dernières se trouvent sur un petit terrain annexe loué à la création du centre et qui compte quatre volières-tunnels qui seront d'ailleurs transposées sur le nouveau terrain une fois les travaux terminés.

Il est aussi question de créer par la suite une grande volière de 175 m², un parc pour mammifères, une volière avec une mare pour les oiseaux d'eau et une volière pour chauves-souris.

En ce qui concerne les interventions, elles sont réalisées par le docteur Violot, vétérinaire à Lons-le-Saunier, les soins et le suivi journalier étant assurés par trois bénévoles.

Les accueils quant à eux ne cessent d'augmenter depuis l'ouverture du centre. Ceci est dû à une plus grande reconnaissance, surtout par voie de presse et par une campagne d'information auprès des gendarmeries, des vétérinaires, des gardes de l'ONC et de l'ONF, ainsi qu'auprès des services de douanes quand ils procèdent à des saisies d'espèces protégées. Ces services possèdent tous une affiche du centre avec ses coordonnées que chacun peut utiliser, car il est difficile pour les profanes de sauver un rapace, et cette affiche est un guide précis et précieux pour celui qui recueille un animal sauvage en détresse. C'est ainsi que le centre est souvent contacté par leur intermédiaire.

Voici l'évolution des accueils depuis la mise en place d'ATHENAS :

- 1987 (8 mois de fonctionnement) : 24 accueils,
- 1988 : 129 accueils,
- 1989 : 155 accueils,
- 1990 : 250 accueils.

Ces hausses accrues d'année en année entraînent proportionnellement autant de dépenses d'argent. Il faut savoir que le fonctionnement du centre est assuré uniquement par des dons, animations, vente d'autocollants (bientôt des badges) et souscriptions provenant du public. Le centre a donc besoin de plus en plus de moyens pour fonctionner et accueillir tous ces animaux. L'argent recueilli sert principalement à l'achat de nourriture, de médicaments, aux frais vétérinaires et autres radios.

Dans cette optique, ATHENAS lance un appel auprès des sponsors pour une aide efficace dans son œuvre. Cet appel a déjà été entendu puisque GTFC (Grands Travaux de Franche-Comté) a financé une partie des matériaux pour la construction de l'infirmerie-animalerie. Citons également les transports Lamy qui assurent gracieusement le transit des animaux en provenance du Doubs et de la région de Chalon-sur-Saône. Il faudrait maintenant que d'autres parrains désireux d'aider à sauvegarder la faune sauvage suivent cet exemple.



Comment alerter le centre ?

Appelez SOS Animaux blessés : 84.24.11.43 en semaine, et les numéros suivants : 84.44.66.57 et 84.37.22.52 en soirée et le week-end.

Si non, prévenez la gendarmerie la plus proche.

Pour tout renseignement concernant ATHENAS, pour faire parvenir vos dons, achats d'autocollants... contactez la Fédération de défense de l'environnement du Jura (FDEJ) - 18 rue de Ronde - 39000 Lons-le-Saunier (84.24.11.43).

Pour tout renseignement complémentaire, vous pouvez vous adresser à :

DRAE, 5, rue Sarrail, 25000 Besançon, tél. 81.61.53.33 ;

APIEU, Porte Rivotte, 25000 Besançon, tél. 81.83.28.91.



Marche à suivre lorsque vous trouvez un oiseau blessé

- Manipulez-le avec des gants.
- Placez-le dans un carton avec du foin au fond, fermez-le et laissez-le au calme.
- Ne lui donnez rien à manger ni à boire.
- Ne perdez pas de temps : prévenez rapidement le centre afin qu'il soit transporté et soigné le plus vite possible. Au-delà de quarante-huit heures, une fracture ouverte n'est «réparable» qu'une fois sur deux et, au-delà de trois jours, l'aile est perdue. Faites-nous parvenir l'oiseau le plus rapidement possible. Nous disposons de plusieurs correspondants pouvant assurer le transport de l'animal le jour même ou dans les vingt-quatre heures.

En cas d'extrême urgence et uniquement si vous pouvez apporter l'oiseau vous-même, portez-le directement chez le docteur Violot, après l'avoir prévenu (84.24.41.19).



Le retard de langage, une cause d'échecs scolaires

Le retard de langage des enfants à l'âge de cinq ans demeure la source de bien des échecs scolaires. Une étude dirigée par le professeur Umdenstock (1) nous explique le rôle capital joué par l'école maternelle.

Une enquête effectuée par le professeur Umdenstock et des orthophonistes sur 2.000 enfants, de moins de 5 ans, montre une insuffisance de langage dans 15 % des cas. Dans une enquête menée au Canada, les conclusions sont identiques. Cette insuffisance de langage porte non seulement sur le vocabulaire, mais aussi sur la compréhension. Odile, une orthophoniste montre une image à Bernard (4 ans et 1 mois). Bernard: «L'a froid». Odile «Qui?». Bernard: «Le garçon». Odile: «Pourquoi?». Bernard: «Chais pas».

Même scène avec Philippe (4 ans): «Sur cette image, je vois un garçon qu'a froid en allant à l'école, parce qu'il n'a pas de manteau».

L'inégalité ou le retard de langage dès la maternelle demeure la source de bien des échecs scolaires. Cette énorme inégalité de langage est «souvent méconnue, même de beaucoup d'enseignants» dit le professeur qui ajoute: «Les enfants qui parlent bien font véritablement un écran entre la maîtresse et les autres élèves». Les raisons de cette inégalité? «L'activité professionnelle des jeunes mères, si souvent évoquée, n'est pas prouvée. La télévision a certainement un effet négatif en captant l'intérêt de la famille au détriment du bébé. La désunion des parents, la séparation avec d'autres membres de la famille, oncles, tantes, grands-parents sont dommageables».

C'est bien à l'école maternelle que se trouve selon le professeur le début de la «faillite» scolaire. Laquelle faillite a

pour conséquence l'échec à la fin du cours préparatoire de 10 % des élèves. «L'école maternelle est la seule structure capable de compenser partiellement la pauvreté culturelle de l'environnement. Mais le nombre des enfants, et le fait qu'ils sont toujours plus jeunes met la tâche à la limite de l'impossible. Une classe de vingt enfants ne peut être vraiment "maternelle" (que dire d'une classe de 35!). La langue maternelle s'apprend sur les genoux d'une mère et la maîtresse, si dévouée soit-elle n'a que deux genoux!»

Afin de réduire l'échec scolaire, et de compenser le retard culturel de certains enfants, le professeur Umdenstock propose: un doublement des classes maternelles avec jamais plus de quinze enfants par classe, une reconnaissance des maîtresses comme de véritables spécialistes, un élargissement de la médecine scolaire.

Et d'expliquer que ces dépenses seront amplement «compensées par la diminution des jeunes inaptes à répondre à des demandes d'emplois. L'édifice intellectuel tout comme un bâtiment suppose de bonnes fondations. L'idée de négliger des fondations sous prétexte qu'elles ne se voient pas ne viendrait-on l'espérer — à aucun architecte» note encore le professeur. «Les fondations intellectuelles, c'est l'école maternelle».

Joseph Duillon

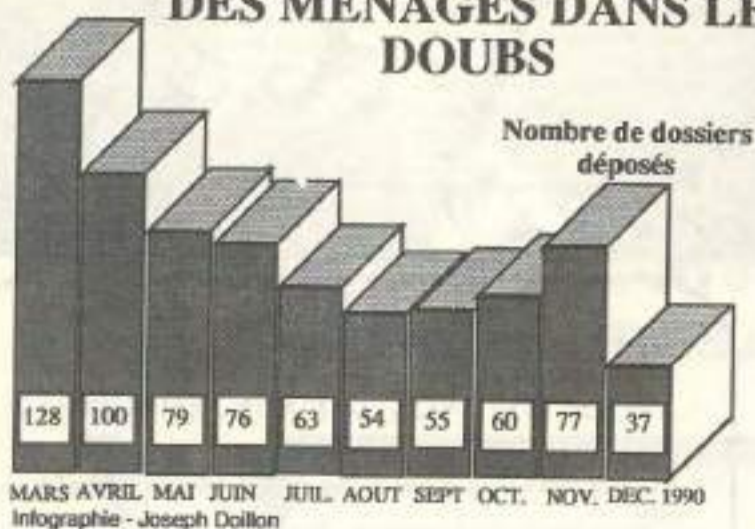
(1) Professeur honoraire de pédiatrie, membre du Comité National de l'Enfance.



L'école maternelle est la seule structure capable de compenser partiellement la pauvreté culturelle de l'environnement.

Le surendettement des ménages dans le Doubs

LE SURENDETTEMENT DES MENAGES DANS LE DOUBS



Dix mois après la mise en place de la loi Neiertz sur le surendettement des ménages, 729 dossiers ont été déposés dans le Doubs, devant une commission spécialisée. Dans 41 % des cas, un plan conventionnel a été signé entre le débiteur et sa banque.

L'endettement moyen se monte à 2.600 F par mois et par membre de la famille et il représente, toujours en moyenne, 57 % du revenu. Ce même revenu s'élève à moins de 2.000 F par membre de la famille dans 26 % des cas; plus de 4.000 F dans 18 % des cas. Si l'on s'en réfère à l'origine des revenus, 20 % des familles sont en situation économique précaire: RMI, chômage total.

Ce qu'il faut savoir

Vices cachés - Garantie du distributeur

Un vendeur professionnel de matériel est tenu de garantir son acquéreur des vices cachés de l'appareil. Le vice caché est un défaut rendant la chose vendue impropre à l'usage auquel on la destine. Le vendeur peut-il s'exonérer de cette garantie en rejetant la faute sur le fabricant? Non. Dans un jugement, la cour d'appel de Rouen a confirmé qu'en aucun cas le vendeur ne peut renvoyer l'acheteur et la garantie sur le fabricant. Cela n'exclut en rien la responsabilité du fabricant auprès du vendeur, mais du vendeur seulement.

Allo météo

Pour connaître les prévisions météorologiques des prochaines 24 heures de votre département, il faut composer le 36.65.02.XX (XX: correspond au numéro départemental de votre département). Pour les prévisions à cinq jours dans la région, il faut alors composer le 36.65.00.00. Avec cette nouvelle numérotation, chaque appel coûte cinq unités de base (3,65 F au tarif janvier 1991) sans modulation horaire. Le montant de la communication se répartit par moitié entre France-Télécom et le serveur. Il en est de même pour tous les numéros commençant par 36.65...

32.803 F perdus pour la voiture

Les Français ont dépensé en

moyenne 32.803 F pour leur voiture en 1989, soit 2.733 F par mois. Si l'achat représente la somme de 9.637 F par an, le coût de l'assurance se monte à 2.457 F alors que le poste carburant est de 5.053 F.

Gel du compteur d'eau

Les frais de remplacement des compteurs d'eau gelés n'incombent pas aux abonnés faute d'une information précise. Tel est le sens d'un arrêt de la cour de cassation qui précise: «Si le contrat d'abonnement à la distribution d'eau potable ne fait pas référence à un cahier des charges porté à la connaissance des abonnés, aucune clause relative au gel des compteurs ne leur est opposable».

Chèques volés le client responsable

Un client d'une banque s'est fait voler sa carte bancaire et son chèque. Il en avise sa banque par téléphone. Malgré tout, il devra supporter le paiement des chèques volés et payés. Ainsi en a décidé la cour de cassation dans un arrêt qui précise: «Les obligations de contrat signé avec la banque n'ont pas été respectées».

Le contrat astreignait le client à conserver séparément la carte et le chèque qui lui ont été dérobés et aussi à faire parvenir à la banque une confirmation écrite de la déclaration du vol. Ce qui n'avait pas été fait.

Ouvrez l'oeil

Nous recevons presque autant d'informations avec nos yeux (45 à 50 %) qu'avec tous les autres sens réunis. La vue est un bien précieux qu'il faut protéger et respecter.

La correction optique chez l'enfant

L'ENSEMBLE du système visuel est en formation jusqu'à l'âge adulte. La moindre anomalie ou doute doit s'accompagner d'une visite chez le médecin.

La prévention commence dès la grossesse

La rubéole : contractée par la femme pendant les six premières semaines de la grossesse, elle entraîne, pour le fœtus, des lésions oculaires graves.

On comprend donc la nécessité de vacciner toutes les petites filles.

La toxoplasmose : c'est une maladie parasitaire contaminant l'homme par injection d'aliments insuffisamment cuits. Elle peut provoquer une atteinte de la rétine, qui peut se manifester immédiatement ou de manière chronique et qui peut aller jusqu'à la cécité de l'enfant.

Le risque de transmission au fœtus est majeur lors de la deuxième partie de la grossesse. La prévention repose sur une surveillance médicale régulière et sur une hygiène alimentaire durant la grossesse.

Une toxoplasmose détectée à temps peut être traitée. Les médicaments : il est important qu'une femme enceinte ne prenne aucun médicament de sa propre initiative.

Chez le nourrisson

Le dépistage est réalisé par l'entourage : l'enfant suit-il la lumière ? L'enfant suit-il les objets ? A partir du deuxième mois, sourit-il aux visages familiers ?

La constatation d'une anomalie doit être rapportée au médecin traitant.

Chez le petit enfant

La découverte ou la suspicion d'un strabisme doit conduire à un examen ophtalmologique destiné à prévenir l'amblyopie, c'est-à-dire la mal vision d'un oeil.

L'enfant d'âge scolaire de 3 à 6 ans

Le dépistage scolaire est important à cet âge.

Quelques signes d'alarme :

- l'enfant écrit le nez sur ses cahiers,
- penche la tête pour lire,

- n'écrit pas sur les lignes,
 - ferme un oeil quand il regarde attentivement quelque chose,
 - se plaint de maux de tête,
 - lit mal au tableau,
 - ses yeux pleurent en regardant la télévision,
 - se rapproche de la télévision...
- Il est recommandé, devant l'apparition d'un de ces signes, de consulter un spécialiste.

L'enfant jusqu'à 16 ans (JO du 10-01-90) (1)

Si le remboursement Sécurité sociale des lunettes pour les adultes reste ridicule (13,05 F remboursés par la Sécurité sociale pour la monture), des améliorations importantes ont été apportées pour les enfants de moins de 16 ans. Remboursement Sécurité sociale : 140 F pour la monture, un tarif particulier pour les verres, des garanties de fiabilité, de solidité et de fonctionnalité imposées. Cette mesure s'accompagne d'une formalité avec votre caisse de Sécurité sociale : envoyez l'ordonnance de votre ophtalmologiste à votre caisse afin d'obtenir une « entente préalable ». Dès réception de l'accord, vous pouvez vous présenter chez votre opticien pour la délivrance de vos lunettes.

(1) : Vous pouvez obtenir la copie intégrale du JO sur simple demande à : Mutualité du Doubs, 27 rue Claude Pouillet, 25041 Besançon cedex.

Un test simple et révélateur : le test du foulard

A l'aide d'un foulard sombre, les parents cachent un oeil de leur bébé pendant cinq à dix minutes, puis l'autre.

Si le bébé arrache systématiquement le bandeau, il faut recommencer le test quelques jours ou quelques semaines plus tard.

Si le bébé tolère d'un côté et si, de l'autre, il pleure ou cherche à l'arracher, c'est qu'il ne voit bien que d'un oeil.

L'amblyopie peut bénéficier de méthodes de rééducation efficaces, à condition d'être dépistée tôt et traitée rapidement.



TEST DE VISION DE PRES

A lire à environ 35 cm

Nous avons besoin de nos yeux. Ne perdez pas de vue votre vue, mais n'ayez pas peur de perdre la vue. Ni négligence, ni crainte : l'attention suffit, de l'enfance à la vieillesse. Nous avons besoin de nos yeux. Ne perdez pas de vue votre vue, mais n'ayez pas peur de perdre la vue. Ni

Nous avons besoin de nos yeux. Ne perdez pas de vue votre vue, mais n'ayez pas peur de perdre la vue. Ni négligence, ni crainte : l'attention suffit, de l'enfance à la vieillesse. Nous avons besoin de nos yeux. Ne perdez pas de

Nous avons besoin de nos yeux. Ne perdez pas de vue votre vue, mais n'ayez pas peur de perdre la vue. Ni négligence, ni crainte : l'attention suffit, de l'enfance à la vieillesse. Nous

Nous avons besoin de nos yeux. Ne perdez pas de vue votre vue, mais n'ayez pas peur de perdre la vue. Ni négligence, ni crainte : l'attention suf

Nous avons besoin de nos yeux. Ne perdez pas de vue votre vue, mais n'ayez pas peur de perdre la vue. Ni négli

La presbytie

Quelques manifestations de la presbytie

La presbytie est essentiellement la difficulté à la vision de près.

- Le presbyte est obligé de se tenir à une grande distance de son travail, de son journal, et de mieux l'éclairer.

- Cette gêne se révèle d'abord le soir, puis devient permanente.

La presbytie est la perte progressive du pouvoir accommodatif du cristallin. Son apparition se situe habituellement aux alentours de 45 ans.

Elle n'est pas liée à l'existence d'un défaut visuel préexistant (myope, astigmatisme, hypermétropie).

- La correction optique doit être périodiquement adaptée en fonction de l'évolution de la presbytie.

- Son apparition doit être l'occasion d'un premier dépistage pathologique : examen du fond de l'oeil ; mesure de la tension oculaire.

Dépistage que seul un médecin ophtalmologiste peut pratiquer.

Correction de la presbytie

Il n'y a pas de traitements médicaux mettant à l'abri de la presbytie, seul un traitement optique peut la compenser.

Plusieurs types de verres correcteurs existent pour corriger ce défaut visuel. Votre opticien peut vous conseiller divers types de corrections :

- demi-lunettes économiques,

- doubles foyers : prix moyen, système de correction moins utilisé dans le passé,

- verres progressifs : méthode moderne, de bons résultats, après une courte adaptation, relativement onéreux.

En règle générale, une paire de lunettes portée en permanence ne doit pas demander plus de huit jours d'adaptation.



MUTUALITE
DU DOUBS

27, rue Claude-Pouillet
25041 Besançon cedex
Tél. 81.83.10.66.



MUTUALITE
DU JURA

2, rue du Solvan
39000 Lons-le-Saunier
Tél. 84.43.07.95.



MUTUALITE DE
LA HAUTE-SAONE

19, rue de la Banque
70003 Vesoul cedex
Tél. 84.75.25.80



MUTUALITE
DU TERRITOIRE
DE BELFORT

9, rue Gambetta
90000 Belfort
Tél. 84.21.08.86

Il n'est pas libre, Marx

Pautard non plus, il le sait. Mais l'astrologue de Battant tente de cultiver son art avec philosophie.

Qui à Besançon ne connaît Jacques Pautard, ses coups de gueule et ses coups de sang? Le personnage irrite ou fascine, ou les deux à la fois. Il dérange sûrement.

Proche des «situationnistes» en mai 68, il n'a pas changé. Il demeure un écorché vif, un authentique révolté. Mais lui qui n'a pas renié le marxisme a fini par «entrer en astrologie», un peu comme on entre en religion et comme on recherche la plénitude.

Du granit

Le terrain est miné par les charlatans qui y prolifèrent. Mais Pautard a étudié «ceux qu'on ne voit jamais à la télé», les Barbault, Rudyard, Kaslan, Ruperti, c'est-à-dire de véritables savants, assure-t-il.

Puis il s'est mis au travail, a appris à interpréter les signes, les thèmes astraux. Sa conviction est faite: «C'est du granit».

Il a cherché «une plus grande horloge, une plus grande métaphysique». Avec le sens de la formule qui le caractérise, il est sûr désormais que la roue du «zodiaque résume tout le mystère humain. Elle est un système vivant qui indique la trajectoire définitive».

Il en est venu à fustiger le libre arbitre, «cette religion de l'Occident». Penché sur la carte du ciel et la configuration des astres, il décoche: «T'es libre de rien du tout. Es-tu libre de ne pas mourir?».

Il ricane: «Tu as le choix entre Persil et Bonux au supermarché. La voilà ta liberté. Est-ce que l'arabe du coin penché sur son marteau-piqueur pourra épouser Caroline de Monaco?».

Les hirondelles ne font pas le printemps

Il faut pourtant se méfier des malentendus: «L'Occident entretient la confusion en laissant répandre que l'astrologie est une sorcellerie lumineuse». Et Pautard s'insurge contre ceux qui prétendent que les astres influent sur les comportements: «L'astrologie ne dit pas cela! Elle observe seulement que telle position de Mars ou Jupiter coïncide avec tel événement. De la même façon, au printemps les hirondelles reviennent, c'est un signe sûr. Mais cela ne veut pas dire pour autant que ce sont elles qui font revenir le printemps! Franchir ce pas, c'est commettre une idolâtrie... Quand le sage désigne la lune du doigt, l'imbécile regarde le doigt et ne voit pas la lune».

Pautard aime à poser des jalons, comme il dit. En examinant la configuration des planètes, il s'essaie à lire le destin de l'humanité. Ça ne marche pas toujours, «il y a des erreurs d'interprétation. En 1939, Barbault lui-même avait annoncé, quinze jours avant qu'elle n'éclate, que la seconde guerre mondiale n'aurait pas lieu».

L'astrologue de Battant avoue

d'ailleurs avoir eu du mal avec les événements du Golfe. La nuit de l'expiration de l'ultimatum, c'est-à-dire vingt-quatre heures avant l'attaque américaine, il a reçu deux ou trois coups de fil de Bisontins qui le sondaient, mais il demeurait perplexe. Par contre, il avait vu venir le grabuge dans l'empire soviétique et su le situer assez précisément dans le temps. Comme il avait «flairé» les événements d'Ouvéa en Nouvelle-Calédonie il y a bientôt trois ans. Les lettres qu'il avait à l'époque

envoyées aux journaux permettent de le vérifier «a posteriori».

Coup de bol ou véritable art? Il ne nourrit guère son homme, en tout cas. «Je suis pauvre, j'ai très peu de clients. Ceux qui viennent me voir repartent le plus souvent déçus. Car je m'en tiens à leur thème astral, je ne leur raconte pas d'histoires».

La logique des astres ne fait pas de sentimentalisme.

Joël MAMET



Pautard et sa fille, Marie, avaient posé en 1989 pour l'équipe de «Camera obscura», une association qui avait proposé un original inventaire photographique des Bisontins

SOLEIL DE PRINTEMPS



DU 25 AVRIL AU 2 MAI
DU 2 AU 9 MAI
DU 9 AU 16 MAI

La Grèce

AU DÉPART DE MULHOUSE/BALE
PRIX A PARTIR DE

3.365^F

(selon date de départ)

Séjour à l'Hôtel EDEN BEACH
(Pension complète - vin inclus)



DU 15 AU 22 MAI - DU 22 AU 29 MAI
DU 29 MAI AU 5 JUIN

Le Portugal

4.790^F

Circuit en pension complète

Possibilité de préacheminement en autocar de votre ville (en sus)

Programme détaillé dans notre brochure "Evadez-vous"
GRATUITEMENT EN NOS AGENCES

Documentation gratuite et renseignements à :

L'EST VOYAGES

1^{re} AGENCE DE L'EST DE LA FRANCE : 22 BUREAUX

Licence
102

SOCIAL

Le secteur du travail social englobe un nombre important de types de métiers. Quels sont-ils et en quoi consistent-ils ?

Les trois principaux métiers de l'action et de l'aide sociales sont ceux d'assistant de service social, d'éducateur spécialisé et d'animateur socio-culturel. Ils sont présentés dans ce cahier ainsi que les métiers d'éducateur de jeunes enfants, de conseiller en économie sociale et d'aide médico-psychologique.

Le point commun à tous ces professionnels est d'aider les personnes à trouver ou à retrouver leur autonomie.

Les connaissances et les techniques qui leur sont nécessaires relèvent des sciences humaines et sociales mais il leur faut posséder également une culture générale et politique étendue.

Détails sur les fonctions, les formations et les rémunérations pour les six métiers cités ci-dessus.



Educateur spécialisé

Fonction

L'éducateur spécialisé est chargé de l'éducation et ou de l'insertion de personnes en difficulté, enfants, adolescents ou adultes présentant un handicap physique, mental ou social.

On différencie deux types d'éducateurs spécialisés :

- les spécialistes du handicap qui exercent leur activité dans des institutions spécifiques chargées d'accueillir, en internat ou en externat, des personnes inadaptées en grande difficulté. Ces éducateurs travaillent par exemple dans un internat pour déficients sensoriels ou un institut médico-psychologique. En internat ils peuvent assurer l'animation en dehors du temps scolaire pour une dizaine de jeunes ; en externat, ils peuvent être amenés à intervenir avec les enseignants et aider les jeunes à consolider leurs acquis.

- les éducateurs qui interviennent dans les quartiers et mènent une action éducative en milieu ouvert ou en milieu naturel.

Dans le cadre de son travail l'éducateur spécialisé est en relation avec toutes sortes de professionnels eux-mêmes en rapport, de près ou de loin, avec les personnes en difficulté. Au sein d'une institution, il est en contact avec le personnel médical, les enseignants, les psychologues et même avec eux une réflexion éducative. En milieu ouvert l'éducateur spécialisé peut-être amené à rencontrer un employeur, le juge pour enfants...

Formation

Depuis la réforme de juillet dernier, « le noyau dur de la formation est constitué par l'unité centrale approche du handicap, des inadaptations et pédagogie de l'éducation spécialisée » ; ceci dans le but de permettre aux éducateurs spécialisés de maîtriser « l'ensemble de la palette des méthodes et des techniques de l'intervention éducative spécialisée ». La formation d'une durée de trois ans à temps plein (pouvant être étendue à quatre ans pour les candidats en cours d'emploi) est assurée par des écoles et par certains IUT. L'enseignement théorique comprend une unité centrale (cité ci-dessus), sept unités de formation et une unité de spécialisation. Cet enseignement est ponctué et complété par des stages pratiques. Le diplôme d'Etat d'éducateur spécialisé est délivré après réussite de l'examen final.

Salaire

Salaire mensuel brut (selon la convention collective de 1966) : 7.867 F en début de carrière, 13.355 F en fin de carrière.



(Photo G. Vieille)

Assistant de service social

Fonction

L'assistant de service social aide les individus à faire face aux carences et aux dysfonctionnements de la société car il en recherche les causes et tend à les prévenir. Il apporte une aide aux groupes afin de favoriser leur autonomie et leur développement ; il facilite les relations entre les personnes, les groupes et les communautés d'une part et les rouages institutionnels d'autre part ; il participe à l'élaboration de structures susceptibles de favoriser l'équilibre, l'épanouissement, la promotion de chaque individu et de chaque communauté.

Ainsi, les interventions concrètes des assistants de service social peuvent prendre différentes formes. Auprès des individus, des familles, des groupes et des communautés, ses interventions comportent des actions d'information, d'orientation, de liaison, d'aide psycho-sociale, de promotion. Auprès des institutions et des pouvoirs publics, il participe aux travaux d'élaboration de la politique sociale et mène des actions d'information et de liaison.

Sur le terrain, il existe trois catégories d'assistants de service social :

- les assistants sociaux polyvalents de secteur ou assistants sociaux familiaux qui étendent leur activité à l'ensemble des difficultés et questions posées par la population d'un secteur géographique donné ;
- les assistants polyvalents de catégorie dont l'activité est centrée sur une catégorie particulière de personnes ;
- les assistants sociaux spécialisés qui interviennent auprès des différentes catégories de personnes à l'occasion d'un problème particulier.

Les assistants de service social peuvent être employés par des services publics dépendant de l'Etat ou des collectivités territoriales, des services semi-publics (par exemple, Caisse d'allocations familiales, SNCF), des services privés (entreprises ou institutions diverses).

Formation

La formation dure trois ans et conduit au diplôme d'Etat d'assistant de service social. Elle comprend un enseignement théorique (1.400 h) et un enseignement pratique sous forme de stages professionnels (14 mois répartis sur l'ensemble de la scolarité).

Salaire

Salaire mensuel brut (selon la convention collective de 1966) : 7.642 F en début de carrière, 12.837 F en fin de carrière.

Nathalie Romualdo, éducatrice

Dynamique, souriante, la trentaine sportive, Nathalie est éducatrice spécialisée depuis six ans au Foyer Julienne Javel de Chalezeule, qui accueille des adultes en situation sociale difficile. Elle a bien voulu répondre aux questions du CIFP pour les lecteurs de Topo.

CIFP : On imagine le plus souvent une éducatrice entourée d'un groupe d'enfants ou d'adolescents et menant avec eux une activité de loisirs. Ce n'est pas votre cas. Que faites-vous avec des adultes ?

Nathalie : L'éducateur ou l'éducatrice spécialisée a une formation de base large et plutôt généraliste. En situation professionnelle, il pourra travailler avec des publics très divers et donc pas seulement avec des enfants. Il n'y a pas un

modèle type de la fonction d'éducateur spé, comme on dit couramment.

Au Foyer, nous accueillons des hommes âgés de 18 à 60 ans, souvent en grande difficulté d'insertion et qui, pour beaucoup, connaissent ou ont connu la drogue ou l'alcoolisme, ou qui ont séjourné en prison ou en hôpital psychiatrique.

Par le travail en atelier, la formation, des soins médicaux appropriés, mais

aussi la vie quotidienne, les loisirs, le sport, nous essayons de les aider à s'adapter, à sortir de leur handicap social.

Nous travaillons à l'intérieur du Foyer, mais aussi en lien avec des partenaires extérieurs comme l'ANPE, des assistantes sociales, la Mission locale, notre organisme de formation le CRIF et tout autre service travaillant dans le domaine de l'insertion.

CIFP : On imagine votre parcours : le bac, un peu de fac, du sport ou des colonies de vacances, l'école d'éducateurs... c'est, paraît-il, un schéma fréquent dans votre milieu.

Nathalie : Vous n'y êtes pas. Il y a un peu de cela, mais dans le désordre. Je suis issue de la formation professionnelle continue.

Au départ, j'aurais souhaité être prof de sport, pas uniquement pour le sport,

mais pour avoir une activité professionnelle d'éducation ou d'animation qui m'amène à m'occuper des autres. Après le BEPC, j'ai été mal orientée. Plutôt que de préparer un bac, on m'a conseillé de faire un BEP social qui s'est avéré une impasse pour ce que je souhaitais réaliser. Pourtant, des stages pratiques m'ont amenés à découvrir différents aspects du secteur social.

J'ai tenté l'entrée à l'école d'éducateurs de Dijon, mais ma formation ne m'avait pas armée pour cela. Dijon m'a répondu : niveau insuffisant et expérience inexistante.

J'ai cherché, puis trouvé du travail dans un établissement comme préstagiaire-éducatrice : contrat de 3 mois, puis 6 mois, enfin 2 ans dans le même établissement. J'ai ainsi acquis une certaine expérience mais, absorbée par le

(Suite en page 14)



Aide médico-psychologique (AMP)

Fonction

L'aide médico-psychologique (AMP) apporte une aide directe à toute personne dépendante du fait d'un handicap—déficients mentaux, moteurs ou sensoriels, handicapés physiques, polyhandicapés, traumatisés crâniens— ou d'une maladie grave invalidante. Cette aide concerne tous les aspects de la vie de la personne, elle est à la fois matérielle, psychologique, médicale et sociale. Il est à noter que l'aide à la vie quotidienne (repas, lever, coucher, toilette) tient une large place.

Auprès des enfants ou des adolescents, l'AMP a un rôle à dominante éducative; auprès des adultes et des personnes âgées, l'AMP a plutôt un rôle de soutien et d'accompagnement.

L'AMP doit donc allier équilibre, résistance, sens pratique, patience et motivation. Les types d'établissements où travaillent les AMP sont les suivants: institut médico-éducatif, institut médico-pédagogique, institut médico-professionnel, foyer d'hébergement, centre d'accueil par le travail, maison de retraite, centre hospitalier spécialisé, service psychiatrique des hôpitaux généraux, centre de réadaptation fonctionnelle.

Dans tous les cas, l'AMP travaille au sein d'une équipe composée de divers spécialistes: médecins, rééducateurs, psychologues, éducateurs spécialisés, assistants sociaux.

Formation

La formation se fait en alternance sur deux années scolaires et comprend une part d'enseignement théorique et une part d'enseignement pratique. La formation théorique se déroule dans les centres de formation par cycle de quelques jours consécutifs chaque mois (320 à 350 heures pour les deux ans). Chaque élève reçoit sa formation pratique au sein de l'établissement dans lequel il est salarié. En effet, pour pouvoir suivre la formation, il faut d'abord trouver un emploi de stagiaire, c'est-à-dire se faire recruter comme élève aide-soignant(e) ou AMP stagiaire. L'examen de fin de formation, organisé par les directions régionales des affaires sanitaires et sociales (DRASS), débouche sur l'obtention du certificat d'aptitude aux fonctions d'aide médico-psychologique—diplôme de niveau V (1).

A noter: une réforme de la formation est en cours.

Salaire

Salaire moyen brut annuel:

— en début de carrière, de 88.000 F à 90.000 F selon que l'AMP travaille en externat ou en internat

— en fin de carrière, de 109.000 F à 112.000 F selon que l'AMP travaille en externat ou en internat.

(1): niveau de formation équivalent à celui du BEP ou du CAP.



Educateur de jeunes enfants

Fonction

L'éducateur de jeunes enfants est un spécialiste de la petite enfance. Son rôle est de favoriser le développement et l'épanouissement des enfants de moins de sept ans qui se trouvent, pour un temps plus ou moins long, hors de leur famille.

L'éducateur de jeunes enfants observe les enfants, établit avec chacun d'eux une relation privilégiée, contribue à favoriser leur autonomie. Ainsi, par sa présence et ses connaissances, il facilite les différentes étapes de la croissance—acquisition du langage, propreté, autonomie, compréhension de l'espace et du temps— et permet donc le développement des capacités intellectuelles, sensorielles et motrices de l'enfant.

Un éducateur de jeunes enfants peut travailler dans différents secteurs:

— le secteur socio-éducatif (crèches, haltes-garderies, maisons d'enfants à caractère social, instituts spécialisés pour enfants handicapés ou inadaptés, maisons maternelles, foyers de l'enfance, pouponnières, cités de transit);

— le secteur sanitaire (hôpitaux d'enfants, services de pédiatrie des hôpitaux, centres de consultation prénatale et de nourrissons, maisons d'enfants à caractère sanitaire et établissements privés de cure et de prévention);

— le secteur des loisirs (centres de loisirs maternels, maisons familiales de vacances, ateliers d'enfants, ludothèques, bibliothèques...).

Formation

Le diplôme d'Etat d'éducateur de jeunes enfants se prépare dans des centres de formation agréés par le Ministère de la solidarité, de la santé et de la protection sociale.

Réparties sur deux années scolaires complètes, les études font une part sensiblement égale à la formation au centre et sur le terrain (stages). Les stages pratiques sont effectués dans divers types d'établissements socio-éducatifs, sanitaires ou même scolaires. La formation théorique et technique comprend l'étude de l'être humain et de son développement, l'étude de l'homme et de son milieu, une préparation aux méthodes à utiliser, un apprentissage artistique.

Salaire

Salaire net mensuel moyen: 6.500 F en début de carrière; 9.800 F en fin de carrière.



(Photo G. Vieille)

Conseiller en économie sociale familiale

Fonction

Le conseiller en économie sociale familiale (conseiller en ESF) concourt à l'information et à la formation des individus, des familles et des groupes pour les aider à résoudre les problèmes de la vie quotidienne. Son activité spécifique s'insère dans le cadre de l'action sociale menée en collaboration avec les autres travailleurs sociaux.

Le conseiller en ESF est donc un professionnel de la vie quotidienne aux multiples fonctions: formation - information - conseil; animation sociale et développement local; éducation; réinsertion et réadaptation; conseil budgétaire; assistance concrète.

Ses champs d'intervention sont les suivants:

— l'action sociale classique à vocation générale ou spécialisée (populations défavorisées, marginales, handicapées);

— l'action auprès de catégories sociales spécifiques (personnes âgées, immigrés...);

— l'intervention dans l'économie sociale ou dans l'habitat.

Pour résoudre les problèmes de la vie quotidienne, le conseiller en ESF dispose de techniques dans les domaines de la santé et de l'hygiène, de l'alimentation, de l'habillement, de l'organisation, de l'habitat et du budget domestique.

Les conseillers en ESF travaillent pour la plupart dans les services sociaux publics ou privés, dans les équipes d'animation de quartier, dans les circonscriptions d'action sanitaire et sociale. Les offices d'HLM et les centres communaux d'action sociale font également de plus en plus appel aux conseillers en ESF.

Formation

Pour pouvoir suivre la préparation au diplôme de conseiller en ESF, il faut être titulaire du BTS en ESF ou du monitorat d'enseignement ménager. La préparation s'effectue dans une vingtaine d'établissements d'enseignement technique publics ou privés.

Il existe deux types de formation:

— la formation en voie directe, soit une année scolaire complète comprenant les cours et 360 h de stages professionnels.

— la formation en cours d'emploi, soit 300 h de cours et 160 h de stages professionnels.

Salaire

Salaire brut mensuel (selon la convention collective de 1966): 7.642 F en début de carrière; 12.837 F en fin de carrière.

Photo: gérer son quotidien, c'est apprendre à faire des repas équilibrés et économiques.



Vous souhaitez intégrer une préparation à un BTS
Vous avez le niveau baccalauréat
Vous êtes prêts à vous investir

Nous vous proposons une formation remise à niveau de 7 mois pour l'entrée dans une section de B.T.S. industriel.
 Ce stage est financé par le Conseil Régional de Franche-Comté.

Contact: Caroline COLLIN - 84 72 47 31 - 25/27 rue Pasteur - 39100 DOLE



Animateur socio-culturel

Fonction

On distingue trois types ou familles d'animateurs :
 — les généralistes qui ont des compétences techniques et organisationnelles, et qui œuvrent pour la construction d'un environnement propice au développement d'activités et s'entourent de spécialistes chargés de réaliser les actions ainsi suscitées.

— les spécialistes qui connaissent de façon approfondie une technique (théâtre, informatique, audiovisuel...) ou un public (petite enfance, troisième âge, migrants...)
 — les responsables qui sont chargés de tâches de direction, de gestion et d'administration, ce sont des cadres de l'animation, des coordinateurs de services ou des directeurs d'équipements.

On rencontre des animateurs dans quatre secteurs d'activités : le tourisme et les loisirs récréatifs, les loisirs éducatifs, l'action sociale, le développement local et les services de proximité.

Il est à noter que des disparités existent quant au statut et à la stabilité de l'emploi. Les emplois communaux, départementaux et ceux offerts par les grandes fédérations nationales de l'animation sont des emplois réglementés et stables. Les petites entreprises privées et le secteur culturel proposent des emplois le plus souvent non réglementés et non stables. Dans le secteur socio-culturel, on rencontre, selon le type de structure, des emplois stables et instables.

Formation

Pour exercer le métier d'animateur, il n'y a, selon la loi, aucune obligation de diplômes bien que ceux-ci soient nombreux. Signalons trois d'entre eux.

— Le BEATEP (brevet d'Etat d'animateur technicien de l'éducation populaire et de la jeunesse), diplôme de niveau IV (1) qui tend à la qualification technique d'animateurs dans l'une des trois spécialités suivantes : activités scientifiques et techniques, activités culturelles et d'expression, activités sociales et vie locale.

— Le DUT (diplôme universitaire de technologie) carrières sociales option animation sociale et socio-culturelle.

— Le DEFA (diplôme d'Etat relatif aux fonctions de l'animation) diplôme de niveau III (1) sanctionnant une formation professionnelle de caractère général ancrée sur une pratique d'animation.

Salaire

Salaire mensuel brut pour un titulaire du DEFA : 7.867 F en début de carrière ; 13.355 F en fin de carrière.

(1) : Diplôme de niveau III, formation de niveau BTS, DUT ou fin de premier cycle de l'enseignement supérieur.

Diplôme de niveau IV, formation de niveau baccalauréat technique ou brevet de technicien.

Marché de l'emploi

(extrait de « Les métiers du secteur social », guide des métiers CIDJ Phosphore)

Educateur spécialisé

D'après la direction de l'action sociale, il y avait fin 1988 environ 35.000 éducateurs spécialisés (et 7.210 en formation). Entre 1982 et 1988, la profession a augmenté ses effectifs de plus de 9.000 salariés. Mais actuellement, le taux de croissance s'est ralenti (3,7 %) même si dans certaines régions il est plus important (près de 11 % en Ile-de-France). Neuf éducateurs spécialisés sur dix exercent dans des établissements ou des services pour enfants et adultes handicapés ou en difficulté. Les autres employeurs, très minoritaires, sont les établissements psychiatriques ou d'autres services du secteur sanitaire et social. Comme les autres travailleurs sociaux, les éducateurs travaillent principalement dans les régions très urbanisées. L'Ile-de-France consomme à elle seule près de 15 % des effectifs. Vient ensuite la région Rhône-Alpes et du Nord-Pas-de-Calais. On constate que cette profession a tendance à « vieillir ». En effet, le taux de renouvellement (le rapport entre les nouveaux diplômés et les actifs) est de sept diplômés pour 100 professionnels actifs. Malgré tout, l'insertion professionnelle des éducateurs spécialisés reste satisfaisante.

Assistant de service social

Les effectifs des assistants de service social ont connu une superbe progression au cours des années 70 : de 19.000, leur nombre est passé à 30.000 en dix ans. Aujourd'hui, avec près de 36.500 salariés, la tendance à la hausse est moins prononcée.

La grande majorité des assistants de service social est regroupée dans les régions les plus urbanisées : avec 27 % des effectifs, l'Ile-de-France vient en tête suivie par la région Rhône-Alpes (10 %), Provence-Côte-d'Azur (9 %) et le Nord-Pas-de-Calais (6 %).

Conseiller en économie sociale et familiale

La Fédération nationale des associations de professionnels en Economie sociale et familiale revendique 12.000 professionnels conseillers et professeurs dans tous les secteurs confondus. De son côté, la Direction de l'Action sociale en dénombre 4.500 en janvier 1988 alors qu'elle en recensait 3.000 quatre ans plus tôt. Une remarquable progression. Il est vrai que cette profession a actuellement une très bonne image auprès des employeurs qui apprécient le pragmatisme des conseillers et leur référence à « l'économie ».

Animateur socio-culturel

En même temps que ce secteur s'est professionnalisé, il s'est considérablement développé. Selon l'INSEE, entre 1976 et 1986, le volume d'emploi a connu une croissance de 154 %. Il y aurait actuellement près de 310.000 salariés dans l'animation. De son côté, le recensement réalisé en 1986 par l'OPA, l'Observatoire des professions de l'animation (une cellule de recherche du Secrétariat d'Etat chargé de la Jeunesse et des Sports), en a répertorié 340.000. Mais entendons-nous sur ces chiffres : ils regroupent l'ensemble des emplois, de la femme de ménage au directeur, en passant par les administratifs ; et sont recensés tant les employés permanents que les « vacataires ». Cette seconde catégorie de personnel concerne près de la moitié des salariés !

Lieux de formation en Franche-Comté

L'institut de formation des travailleurs sociaux de Franche-Comté (IFTS) - 276 rue de Dole à Besançon - comprend les écoles d'éducateur spécialisé et de service social et accueille le centre de formation d'AMP.

— Educateur spécialisé
 Ecole d'éducateurs spécialisés 276, rue de Dole - 25000 Besançon
 (Tél. 81.52.73.00).

— Assistant de service social
 Ecole de service social, 91-93, boulevard Blum - BP 1291 - 25005 Besançon cedex
 (tél. 81.80.26.03).

— Aide médico-psychologique
 Centre de formation AMP de Franche-Comté
 276, rue de Dole - 25000 Besançon
 (Tél. 81.41.01.41).

— Direction Régionale des Affaires Sanitaires et Sociales (DRASS)

(Pour tous renseignements sur les dates et les conditions de concours d'entrée dans les écoles)

16, rue des Villas - 25042 Besançon cedex
 (Tél. 81.80.36.22).

— Direction Régionale de la Jeunesse et des Sports
 (Pour tous renseignements concernant les diplômes de l'animation socio-culturelle, BEATEP et DEFA)

27, rue de Sancey - 25044 Besançon cedex
 (Tél. 81.51.50.25).

Adresses utiles

Confédération française des professions sociales
 47, rue de l'Université - 75007 Paris

Mouvement des travailleurs sociaux européens
 6, rue Reiter - 94100 Saint-Maur

— Educateur spécialisé
 Comité d'entente des écoles d'éducateurs spécialisés
 12, rue du Vau-Méno - BP 16 - 22000 Saint-Brieuc

— Assistant de service social
 Comité national des écoles de service social
 9, rue l'Idy - 75008 Paris

— Aide médico-psychologique
 Comité d'entente de centres de formation AMP
 11, rue du 11 novembre - 92120 Montrouge

— Educateur de jeunes enfants
 Fédération nationale des éducateurs de jeunes enfants
 60, rue François Pissel - 69300 Caluire

Comité d'entente des centres de formation d'éducateurs de jeunes enfants
 31, rue de l'Abbé Grégoire - 75006 Paris

— Conseiller en économie sociale familiale
 Fédération nationale des associations de professionnels en économie sociale familiale
 28, place Saint-Georges - 75009 Paris

Comité d'entente des écoles de formation en économie sociale familiale
 28, place Saint-Georges - 75009 Paris.

— Les professions sociales : brochure avenir-ONISEP, 1988.

— Les professionnels de l'animation : rapport d'enquête réalisé par l'Observatoire des programmes d'animation - La Documentation française, 1987.

— Fiches CIDJ :

2.761 assistant de service social

2.764 éducateur spécialisé

2.772 aide médico-psychologique

2.774 éducateur spécialisé

2.783 éducateur de jeunes enfants

2.493 animateur socio-culturel.

— Les professions sociales : brochure avenir-ONISEP, 1988.

— Les professionnels de l'animation : rapport d'enquête réalisé par l'Observatoire des programmes d'animation - La Documentation française, 1987.

Données régionales

Les effectifs

A l'école de service social, le quota global pour les personnes en formation est de 70, soit environ 25 personnes par promotion.

Ce quota devrait être augmenté pour répondre aux besoins du marché de l'emploi.

A l'école d'éducateur spécialisé, l'effectif actuel est de 140 élèves : 120 éducateurs spécialisés, 20 éducateurs techniques spécialisés. Les prévisions pour l'avenir, sous réserve de l'obtention de l'agrément ministériel, seraient de former 93 éducateurs spécialisés, 18 éducateurs techniques spécialisés et, nou-

veauté en Franche-Comté, 31 moniteurs-éducateurs.

Signalons qu'il existe un projet de regroupement géographique des deux écoles, ce qui permettrait aux élèves de travailler ensemble pendant leur temps de formation sans attendre de le faire dans le cadre de leur futur travail. Il y aurait donc transversalité puisque certains modules d'enseignement seraient donnés en commun et cela sans toucher aux identités des deux formations.

Un nouvel établissement devrait donc voir le jour mais il faudra pour cela que les parties concernées (Etat, collectivités territoriales) puissent le financer.

L'emploi

La conjoncture régionale en matière d'emploi pour les métiers d'éducateur spécialisé et d'assistant de service social est favorable.

Les deux écoles témoignent du fait que les diplômés sortants n'ont pas de difficulté pour trouver un emploi.

90 % des diplômés de l'école de service social trouvent un emploi au sortir de la formation (les 10 % restants ne travaillent pas de suite pour des raisons personnelles).

La Franche-Comté compte beaucoup d'offres de postes d'assistants de service

social non satisfaites. En 1989, au niveau national, il y avait à peine 3 % de chômeurs parmi ces professionnels (enquête CEREQ).

Les diplômés de l'école d'éducateur spécialisé n'ont pas non plus de problème pour trouver un emploi, on compte quelques chômeurs ayant des exigences particulières ou personnelles. Il est à noter que les directeurs d'établissements signalent leur difficulté à trouver des éducateurs spécialisés hommes, ce déficit est particulièrement fort pour les postes en internat.

Actions qualifiantes de longue durée ou menant à une qualification

Animateur chef de projet en 2 ans

OBJECTIFS :

Permettre à des demandeurs d'emploi de trouver un emploi qualifié. Participer au développement économique, social, culturel de la région en formant des professionnels de l'animation capables de piloter des projets.

ORGANISME DE FORMATION :

Service Public Régional de Formation - SPRF
27, rue Sancey 25000 Besançon (Tél. 81.51.50.25).

RENSEIGNEMENTS COMPLEMENTAIRES :

Formation de niveau III.
Justifier de trois ans d'expérience professionnelle.
Validation : DEFA (Diplôme d'Etat relatif fonction d'animation).
Quelques places rémunérées par le Conseil régional de Franche-Comté.

Aide Médico-Psychologique en 2 ans

OBJECTIFS :

Préparation au Certificat d'Aptitude aux fonctions d'Aides médico-psychologiques (AMP) et à l'exercice de la fonction.

ORGANISME DE FORMATION :

Centre de Formation d'AMP de Franche-Comté
276, rue de Dole 25000 Besançon (Tél. 81.52.73.00).

RENSEIGNEMENTS COMPLEMENTAIRES :

Formation de niveau V.
Posséder le BEPC ou justifier de cinq ans d'activité professionnelle.
Validation : certificat d'aptitude aux fonctions d'aide médico-psychologique.
L'IFPA propose une préparation à l'entrée AMP.

Diplôme d'Etat Assistant de Service social en 3 ans

OBJECTIFS :

Former en trois ans des assistants de service social capables d'être opérationnels et de s'adapter aux mutations économiques et sociologiques actuelles.

ORGANISME DE FORMATION :

Institut de Formation au Travail Social - IFTS
276, rue de Dole 25000 Besançon (Tél. 81.52.73.00).

RENSEIGNEMENTS COMPLEMENTAIRES :

Formation de niveau III.
Avoir obtenu l'examen de niveau organisé par l'Etat.
Validation : DEASS (Diplôme d'Etat Assistant de Service social).
Quelques places rémunérées par le Conseil régional de Franche-Comté.

Diplôme d'Etat d'Educateur Spécialisé en 3 ans

OBJECTIFS :

Obtention du Diplôme d'Etat d'Educateur Spécialisé.

ORGANISME DE FORMATION :

Institut de Formation au Travail Social - IFTS
276, rue de Dole 25000 Besançon (Tél. 81.52.73.00).

RENSEIGNEMENTS COMPLEMENTAIRES :

Formation de niveau III.
Validation : DESS (Diplôme d'Etat d'Educateur Spécialisé).
Quelques places rémunérées par le Conseil régional de Franche-Comté.

Auxiliaire de soutien à domicile

OBJECTIFS :

Acquérir : — des connaissances de base et un savoir-faire pour répondre à des situations individuelles diverses

— une spécialisation dans le travail auprès de personnes âgées.

ORGANISME DE FORMATION :

FRMFREO
Fédération Régionale Maisons Familiales Rurales
12, rue de la Famille 25041 Besançon cedex (Tél. 81.80.33.72).

RENSEIGNEMENTS COMPLEMENTAIRES :

Formation de niveau V.
Expérience professionnelle souhaitée.
Validation : attestation de capacité.
Quelques places rémunérées par le Conseil régional de Franche-Comté.

Préparation à des formations Techniciens type social

OBJECTIFS :

Préparer aux formations qualifiantes des écoles d'Educateurs Spécialisés, Moniteurs Educateurs, Assistants de Service social.

ORGANISMES DE FORMATION :

Centre de Formation de Bourgogne Franche-Comté
Villa Saint-Charles 25720 Beure (Tél. 81.52.60.77).

RENSEIGNEMENTS COMPLEMENTAIRES :

Formation de niveau IV.
Justifier d'un an ou plus d'expérience professionnelle dont trois mois minimum en secteur social.
Validation : entrée en formation qualifiante.
Quelques places rémunérées par le Conseil régional de Franche-Comté.

Diplôme des Hautes Etudes des Pratiques sociales

OBJECTIFS :

Produire un travail scientifique en relation avec sa situation sociale et professionnelle permettant :

— d'organiser ses expériences et connaissances
— d'acquérir de nouveaux savoirs théoriques et méthodologiques

— de mieux maîtriser sa pratique sociale, professionnelle ou associative.

ORGANISME DE FORMATION :

Université de Franche-Comté - Formation Continue
Route de Gray 25030 Besançon cedex (Tél. 81.66.61.21).

RENSEIGNEMENTS COMPLEMENTAIRES :

Formation de niveau II, en alternance sur trois ans.
Public : praticiens de différents secteurs socio-économiques et, en particulier, formateurs pouvant justifier d'une expérience professionnelle associative, culturelle ou sociale d'au moins cinq ans et projetant de mener une recherche sur cette pratique.

Validation : DHEPS (Diplôme de fin de second cycle universitaire - Bac + 4).

Diplôme Supérieur en Travail Social

OBJECTIFS :

Offrir aux professionnels du secteur social l'opportunité d'un recul théorique à l'égard de leurs pratiques professionnelles, d'une analyse de celle-ci par rapport aux objectifs et aux contraintes des politiques sociales.

ORGANISME DE FORMATION :

Institut de Formation au Travail Social (IFTS)
276, rue de Dole 25000 Besançon (Tél. 81.52.73.00).

RENSEIGNEMENTS COMPLEMENTAIRES :

Formation de niveau II, en alternance, sur trois ans.
Justifier de cinq ans d'expérience professionnelle.
Effectuer une formation complémentaire de 500 heures.
Exercer ou être sur le point d'exercer des fonctions de cadre ou de formateur.
Validation : DSTS (Diplôme de fin de second cycle universitaire - Bac + 4).

Suite de la page 11

travail, je ne préparais pas réellement les concours. Il me manquait encore la réflexion sur l'expérience et des bases de formation générale.

Pour acquérir ces éléments, j'ai suivi pendant neuf mois la formation préparatoire en secteur social du Centre de formation de Beure, près de Besançon. J'ai pu m'y former, préparer les concours et j'ai réussi l'entrée à l'IFES de Besançon et de Nancy. Et j'ai opté pour Besançon où j'ai fait la formation en voie directe en trois années. Ce qui m'a amené au diplôme.

CIFP : Quelles étaient vos conditions matérielles pendant ces années de formation ? Étiez-vous payée ?

Nathalie : A Beure, j'étais stagiaire de la formation professionnelle rémunérée par le Conseil régional de Franche-Comté. J'assumais mes frais personnels et des frais de formation. A l'IFES, j'ai eu une bourse d'Etat, la première année. En deuxième année, je n'avais rien faute d'avoir refait un dossier de demande à temps, c'était très dur. En troisième année, j'étais en contrat de qualification, donc payée, avec mon employeur actuel : le Foyer de Châtezeule.

CIFP : Votre avis sur ces années de formation ?

Nathalie : Il est très profitable d'alterner années ou périodes professionnelles et années ou périodes de formation théorique. Elles doivent se nourrir l'une l'autre. Tout cela m'a donné le goût de l'approfondissement intellectuel et de la réflexion sur l'expérience en plus de l'envie d'apprendre. Dit autrement, ce serait : s'investir au maximum dans le travail tout en prenant du recul pour réfléchir.

CIFP : Et depuis 1984, vous travaillez dans la même institution...

Nathalie : ... Travail que j'ai trouvé pendant que j'étais en formation et que j'effectuais un stage pratique, d'où l'intérêt de ceux-ci.

CIFP : La formation permanente commence à partir du moment où l'on travaille. Comment l'éducatrice que vous êtes continue-t-elle à se former ?

Nathalie : Avec la formation et le diplôme, on est généraliste. C'est ensuite, à partir du travail réalisé, des publics que l'on côtoie, que l'on peut se spécialiser d'une part par la pratique, mais aussi par des sessions de formation continue dont mes collègues et moi-même sommes, dans la structure où je travaille, très demandeurs.

J'ai toujours besoin d'être en recherche et d'évoluer personnellement : j'ai suivi des formations sur l'alcoolologie, j'en suivrai d'autres et dans d'autres domaines, j'ai fait une année de droit en faculté, un stage de langue au CLA suivi de sept mois de travail en Angleterre. Cela, c'était à la fois pour moi mais s'inscrivait aussi dans le cadre ou du moins dans une recherche professionnelle.

CIFP : Peut-on être éducatrice toute sa vie ? Quelles sont les perspectives ?

Nathalie : On peut évoluer vers des postes à responsabilité d'encadrement : direction d'établissement, chef de service éducatif.

C'est souvent l'évolution suivie par des éducateurs qui ont fait la formation voici quinze ou vingt ans. C'est dire que ces personnes sont encore en place pour quelque temps et que cette perspective est limitée pour les collègues de ma génération.

D'autres quittent le travail social, vont éventuellement vers des branches proches ou vers des secteurs totalement différents.

CIFP : Est-ce à dire qu'un jour vous serez dans cette catégorie ?

Nathalie : Pour l'instant, je continue mais il est sûr que le jour où je sature, j'arrête et je fais un autre métier.

Dans le travail social, on fait beaucoup pour les autres ; à un moment, j'aurai envie de faire davantage pour moi. J'ai un désir d'évolution de carrière, de réaliser différents projets. Alors pourquoi pas plus tard une autre formation, un autre travail ou la création d'une entreprise... Je verrai.

Propos recueillis par Hubert MOREAU

IFES : Institut de Formation d'Educateurs Spécialisés (actuellement IFTS).

I : II : niveau licence

ou école d'ingénieur

III : niveau bac + 2

IV : niveau bac

V : niveau BEP ou CAP

FORMATIONS
EN FRANCHE-COMTE

3614 FP2
LE MODE D'EMPLOI

CIFP

CONSEIL
NATIONAL
DE
FRANCHE-COMTE

La Formation permanente en secteur social

Pour les salariés de la santé et du travail social, pour les responsables d'associations, pour de futurs retraités ou d'autres publics, des organismes de formation de Franche-Comté proposent des sessions thématiques de courte durée (2 à 5 jours).

Pour prendre les premiers renseignements, un outil : le minitel, sur la banque de données du CIFP

(36.14 FP2), vous pouvez effectuer votre recherche par thème (action social, travail social, psychologie, travailleuse familiale, psychosociologie, aide maternelle...) ou par organisme de formation (IFTS, IRFA, CIPES, INFOP, Centre de formation de Beure, IFPA, Union régionale des foyers ruraux, maison du jouet...).

Participez au festival de Cannes

Comme chaque année depuis dix ans, le secrétariat d'Etat chargé de la Jeunesse et des Sports organise, en collaboration avec la Carte jeunes, le prix de la Jeunesse dans le cadre prestigieux du festival de Cannes.

Ce prix récompense un film étranger et un film français choisis parmi les quatre sélections parallèles du festival. Il sera décerné par un jury-européen de jeunes cinéphiles composé de quatre Français et trois étrangers.

En France, une pré-sélection régionale permettra de regrouper 26 candidats, tous iront à Cannes et bénéficieront d'un laissez-passer cinéphile. A l'issue de la sélection

nationale, seuls quatre d'entre eux feront partie du jury-jeunes et tous les frais d'hébergement, de transports et de repas seront entièrement pris en charge par le secrétariat d'Etat chargé de la Jeunesse et des Sports.

Pour participer à cette pré-sélection régionale, les candidats français âgés de 18 à 25 ans devront faire parvenir au CJ de Franche-Comté (27 rue de la République, Besançon) un dossier comprenant au moins une critique de film, une lettre de motivation, un *curriculum vitae* ainsi que ses coordonnées et trois photos d'identité. Date limite d'envoi: le 3 mars 91.



Ouverture du Festival 1989



Le cinéma à 26 F

La Ciné Carte jeunes, carte à puce rechargeable, est offerte sur présentation de la Carte jeunes. Toutes les cinq places, il vous suffit de la charger au prix de 130 F, soit 26 F le film, déductibles tous les jours, toutes les séances avec un invité sans limite d'âge au même prix. Les places sont à utiliser au maximum deux mois après expiration de votre Carte jeunes. Les Plazza à Besançon, l'Alpha à Belfort et le Colisée à Montbéliard adhèrent à cette opération.



Deux événements cinématographiques de février: «Alice», le dernier film de Woody Allen et «Highlander II» avec Ch. Lambert et S. Connery

BR K 110291

MINCE, BRONZÉ (E) et EN FORME AU gymnasium



N'attendez plus... Préparez l'été dès aujourd'hui... !

**PROGRAMME PERSONNALISÉ
BIORYTHME GRATUIT**

- Gymnastique
- Aérobic
- Stretching
- Abdo-fessiers
- Musculation
- Body-building

- Affinement des jambes
- Massages mécaniques
- Sauna
- Hammam
- SPA californien
- Piscine

- Aqua gym
- Nage contre-courant
- ** Esthéticienne
- ** Kinésithérapeute
- ** Snack vitamine
- ** Voyages tonics

Garderie
d'enfants
gratuite

GYMNASIUM

La forme comme je l'aime
6, avenue Denfert-Rochereau - ☎ 81.88.85.88



Les têtes d'affiches :
Roch Voisine le 20 mars à Besançon (location au CIJ).
Guy Bedos, le 5 mars à Lons-le-Sau-nier (location Maison de la Presse de Lons-le-Sau-nier).



137

Un bus pour le Bataclan

Pour assister à un match-démonstration d'improvisation théâtrale au Bataclan, la ligue comtoise d'improvisation et le théâtre du Marché organise un voyage en bus au départ de Besançon.

Le départ est prévu le 4 mars à 9 h (place du Marché), le retour le 5 mars au petit matin. Une participation globale de 320 F est demandée. Inscriptions et renseignements (tél. 81.61.93.88).



La patinoire, lieu « d'affrontement » scénique des comédiens

Nouveau

La Galerie d'exposition « Traje » (40 B, rue Charles-Nodier à Besançon) présente, jusqu'au 24 mars, les sculptures objets de Vincent Friot et Jean-Claude Pelletier.

Horaires d'ouverture : lundi, mardi, mercredi et samedi de 14 h à 19 h ou sur rendez-vous. Téléphonez au 81.81.44.03.

Orient-Occident : le langage et la méthode



Les aventures de Sindbad sur la scène bisontine du 14 au 15 mars.

« Les Aventures de Sindbad le marin trouve son point de départ dans un cycle de contes que la tradition occidentale a rattaché aux « contes des mille et une nuits ».

Les voyages initiatiques de Sindbad, l'homme de Bagdad, sont irréprésenta-

bles parce que leurs paysages et leurs péripéties relèvent du magique et du fabuleux. Pourquoi alors en faire un spectacle ? La réponse de Marie-Noël Rio et de toute l'équipe de l'Atelier du Rhin les 14, 15 et 16 mars au nouveau théâtre de Besançon - Réduction aux porteurs de la carte Jeunes.

FR C 310193

JUSQU'AU 23 FEVRIER

LES 15 JOURS DE LA NUIT

-25%

SUR
SOMMIERS
ET MATELAS

On ne pouvait pas mieux rêver ? Pendant 15 jours, Monsieur Meuble vous offre 25 % de réduction sur tous les sommiers et matelas exposés dans notre magasin. Une offre exceptionnelle valable uniquement jusqu'au 16 février.

Les 15 jours de la nuit Monsieur Meuble ne pas en profiter devant vous empêcher de dormir !

monsieur meuble
Nous sommes bien ensemble!

LIVRAISON GRATUITE

ROGNON

BESANÇON - ZAC de Valentin
MORTEAU - 29, Grande Rue

A six têtes

Le groupe jazz «Sixun» élabore une musique multicolore aux apports antillais, africains et des consonances rocks européennes.
Six jeunes musiciens à découvrir!



Sixun - 19 mars à la MJC de Lons-le-Saunier

L'homme à la valise

Après de nombreuses participations à différents festivals internationaux (et prochainement l'invité d'une troupe de marionnettistes romains) le théâtre Ursus pose sa valise et s'installe chez vous.

Proposition honnête n'en doutez pas : vous faire découvrir à domicile le théâtre d'objets et de figures animées.

Patrick de Bergen viendra vous voir avec sa valise-spectacle. Et de ce castelet miniature vous serez joués différents spectacles qui, à leur tour, vous entrouvriront les portes d'un monde souvent inconnu, le monde du théâtre.

Pour convenir d'une date, d'un spectacle, pour fixer les modalités d'installation technique et financières, vous pouvez contacter le théâtre Ursus (tél. 81.81.29.38 - en cas d'absence un répondeur enregistrera votre demande).



«Lui» de Guy de Maupassant (photo de répétitions)

L'écureuil en concert

21.01: les Satellites - Montjoye
12.03: Dave Stewart and The Spiritual cow-boys - Montjoye
Courant mars: New Model Army - Montjoye
Location: Caisses d'Épargne Écureuil de Franche-Comté - CIJ.



PRONUPTIA

Paris

AGENDA

Musique

16-02: Elliott Murphy, atelier des Mômes, Montbéliard
Niagara, Juraparc, Lons-le-Saunier.
21-02: Refugees, Bar Underground, Besançon
Les Satellites, Montjoye, Besançon. (location au CIJ).
22-02 et 23-02: Gunter Weisse trio (jazz), Satin Doll (Dole).
28-02: Shaking dolls, Bar Underground, Besançon.
02-03: OTH, salle des fêtes, Dole (location au CIJ).
08-03: Les transversales de

Bourges: Zebda (groupe toulousain), dans une prison de la région; Greta seviles (groupe lyonnais), à la cave du CLA, Besançon.

09-03: Zebda et Greta seviles, MJC les Mouillères, Lons-le-Saunier.

11-03: Zebda, FJT les Oiseaux.

12-03: Gilles Vigneault, Granit, Belfort. Dave Stewart and the Spiritual Cowboys, Montjoye (location au CIJ).

En prévision: mars New - Model Army, Montjoye (location au CIJ).



Autres

19-02 et 20-02: Pas là (sept textes de Beckett), par le Théâtre Gérard Philippe, CAC Montbéliard.
05-03: Guy Bedos, Théâtre, Lons-le-Saunier.
09-03: Les magiciens (illusionnistes belges), par le Théâtre atrape de Bruxelles, Théâtre du Lavoisier, Pontarlier.
12-03: Partage de midi (avec Ni-

cole Garcia, Jean-Paul Marielle et Didier Sandre), Théâtre de Vesoul.
Ballet national d'Ukraine Virski, Mals, Sochaux.

15-03: Partage du midi, CAC Granit, Belfort.

Du 15-03 au 17-03: Salon de la Moto, Montbéliard.

16-03: Muriel Robin, Mals, Sochaux.

Le train à des prix incroyables

Les vacances approchent, la neige est enfin au rendez-vous. Aussi, pour les vacances de février serez-vous nombreux à prendre la route des stations de sports d'hiver. Etudiants et scolaires de moins de 26 ans, évitez les bouchons, circulez en toute sécurité et prenez le train avec les billets bige du service billetterie du CIJ.

Petits rappels

- Les bénéficiaires du billet bige: pour les trajets en France, tous les étudiants et scolaires de moins de 26 ans pouvant justifier, lors de l'achat du billet et dans les trains, de leur âge et de leur statut; pour l'étranger, tous les moins de 26 ans quel que soit leur statut.

- Le montant de la réduction accordée est d'environ 25 % sur le tarif officiel de la SNCF en vigueur au moment de l'achat et entre 25 et 40 % pour les parcours effectués à destination des 25 pays étrangers desservis.

- Les pays desservis: Allemagne, Autriche, Belgique, Bulgarie, Danemark, Éire, Espagne, Finlande, Grande-Bretagne, Grèce, Hongrie, Italie, Luxembourg, Maroc, Norvège, Pays-Bas, Pologne, Portugal, Roumanie, Suède, Suisse, Tchécoslovaquie, Turquie et Yougoslavie.

- En contrepartie de l'avantage tarifaire accordé, certains trains ne sont pas autorisés certains jours. Mais ces interdictions restent minimales.

Quelques exemples (prix aller-retour)

Le service billetterie du CIJ peut aussi vous délivrer des billets aller simple au départ ou- et à destination d'autres villes, renseignez-vous! Ces billets sont également vendus aux CIJ de Belfort, Lons-le-Saunier et Vesoul.

Besançon Paris: 302 F,
Besançon Lyon: 182 F,
Besançon Strasbourg: 212 F,
Besançon Grenoble: 270 F,
Besançon Albertville: 266 F,
Besançon Bourg-St-Maurice: 308 F,
Besançon Cluses: 276 F,

Besançon Chambéry: 228 F,
Besançon Chamonix: 308 F,
Besançon Rome: 782 F,
Besançon Milan: 432 F,
Besançon Berlin: 1.052 F,
Besançon Londres: 988 F,
Besançon Barcelone: 626 F,
Besançon Casablanca: 1.508 F



En bref

L'annuaire national des universités (coll. L'étudiant, édition 1991) est paru. Il présente les différents services universitaires ainsi que les formations et diplômes pouvant être préparés pour chaque unité de formation (à consulter au CIJ).

Back again! Newslink, le premier journal européen de Franche-Comté dresse le bilan de son année d'existence... De nombreux projets en perspective pour 1991, on en reparlera. Contact: Faculté des lettres, 30 rue Mégevand, 25030 Besançon cedex (tél. 81.52.08.48).

Oncle Sam baisse les prix: les 20 centres ELS américains vous proposent une réduction de 5 % sur tous les séjours linguistiques « campus » pour les plus de 17 ans. Renseignements ou auprès de Vela (véritables écoles de langues), 36 rue de Chéry, 92200 Neuilly.

3 nouveaux pro: création des baccalauréats professionnels suivants: « Maintenance et exploitation des matériels agricoles, de travaux publics, de parcs et jardins », « Maintenance automobile », « Artisanat et Métiers d'art ».

Nord-sud: l'association Justice et développement organise à Melun un week-end de sensibilisation au Tiers-monde les 23 et 24 février. Renseignements, inscriptions: Justice et développement, 5 place de Vénétie, 75013 Paris.

Deux numéros pour en parler... le numéro vert du Ministère des affaires sociales 05.05.41.41 et celui de l'association Enfance et Partage 05.05.12.34 sont à votre écoute pour tous les problèmes de maltraitance à l'enfance.

Nouvelle mine pour les chercheurs d'or: l'association ORE (Orpailleurs de l'Est) sise à Belfort, 5 rue de Dublin, aura pour mission de promouvoir toutes les activités liées à l'orpaillage.

Une étude à signaler, celle réalisée par le CETAP sur les travailleurs frontaliers. Contact: Jean-Claude Chevaillier et Guillaume Sordoillet (tél. 81.66.67.47).

Plouf! La fédération de la famille rurale, 12 rue de la Famille, 25041 Besançon cedex propose un stage de préparation au Brevet de surveillant de baignade du 4 au 9 mars 91.

Euro-Toques ou l'association de chefs cuisiniers européens pour défendre et respecter la gastronomie et la tradition culinaire des pays membres de la CE, pour faciliter également la libre circulation des cuisiniers en Europe. Contact: Euro-Toques, 3 rue de la ville l'Evêque, 75008 Paris.

Une petite nouvelle relax: l'école ergochromo-kinésithérapie propose des stages d'initiation et de perfectionnement en ergo. Contact: ECK, ZAC de Valentin, 11 route de Châtillon, 25048 Besançon cedex (tél. 81.88.88.81).

frate — X 2000

Formation, réflexion, animation pour le travail et l'éducation

propose des stages professionnels
comptabilité/gestion, secrétariat, informatique/bureautique
vente/commerce, communication/marketing

REMISE A NIVEAU: mathématiques, français, géométrie, dessin, logique...

Renseignements :

44, Grande Rue - 25000 BESANÇON - Tél. 81.82.21.75 - Fax 81.83.34.47



A la recherche d'assistantes maternelles ?

Elles sont 1.863 dans le département du Doubs.

Qui sont-elles ?

Elles s'appelaient les nourrices, les gardiennes d'enfants. Depuis 1977, ce sont des assistantes maternelles et elles ont bien changé !

La plupart du temps, ce sont des mères de famille, mais cette expérience, certes enrichissante, ne suffit plus pour garder les enfants des « autres ». On leur demande aussi des compétences.

Elles ont un rôle complémentaire à celui des parents dans l'éveil de l'enfant, elles lui donnent du temps pour jouer, lui parler, le promener... et s'engagent dans une relation affective qui pourra durer très longtemps.

Le service de PMI de la DASD leur délivre un agrément qui est un gage de sécurité pour les parents.

Dans le département du Doubs, elles sont reçues par un médecin de PMI responsable des agréments, suivent une préformation obligatoire dispensée sur 4 ou 5 après-midi. Une puéricultrice et (ou) une assistante sociale les rencontrent à leur domicile.

L'agrément

C'est-à-dire l'autorisation de garder des enfants, est une première étape.

Plusieurs possibilités s'offrent ensuite à elles :

- elles sont indépendantes ou privées, les parents sont alors les employeurs et sont responsables de la garde,

- elles peuvent être aussi employées par divers organismes :

- la mairie : elles font alors partie d'une crèche familiale, mais les places sont rares actuellement,

- l'aide sociale à l'enfance, associations... si l'agrément est à temps complet.

Les priorités de la PMI (Protection maternelle infantile) en 1990

- l'agrément : qui doit rester sélectif si on veut qu'il soit synonyme de qualité,

- l'information destinée aux assistantes maternelles, mais aussi aux parents qui se trouvent alors en position d'employeurs (feuille de paie, déclarations, PSAM...)

- la « formation » des assistantes maternelles,

- les jardins d'enfants qui se développent de plus en plus. Ce sont des lieux de rencontre parents-assistantes maternelles-enfants. On peut y préparer les premiers jours de garde, mais on peut aussi y parler d'une garde en cours... Les enfants font un premier pas vers la socialisation.

En janvier 1991, l'assistante maternelle aura une meilleure couverture sociale, ce qui est un pas important pour son avenir.

L'assistante maternelle est une vraie « professionnelle » et elle est reconnue comme telle par le service de PMI dont le souci premier, actuellement, est le recrutement, afin de répondre au mieux à la demande de nombreux parents.

La profession d'assistante maternelle est ouverte aux messieurs et il existe déjà quelques assistants maternels dans le département.

Pour tous renseignements, s'adresser : Direction des Actions sociales du Doubs

Service de PMI
18, rue de la Préfecture
25043 Besançon cedex
Tél. 81.82.80.33 - poste 301
Et aussi sur Minitel 36.14 code CG 25.

AGENCE NATIONALE POUR L'EMPLOI DE FRANCHE-COMTE

POUR L'EMPLOI :
UNE PALETTE DE SERVICES

- Vous vous interrogez sur votre choix professionnel actuel ?

SESSION APPROFONDIE D'ORIENTATION
2 semaines à 3 mois.

- Vous souhaitez compléter ou adopter votre formation ?

FORMATIONS RÉMUNÉRÉES

- Vous souhaitez faire le point sur vos compétences ?

ESSAIS PRATIQUES

- Vous attendez une aide dans votre recherche d'emploi ?

TECHNIQUES DE RECHERCHE D'EMPLOI

CHERCHER LES SOLUTIONS
AVEC NOUS ANFE



LE DOUBS
CONSEIL GENERAL

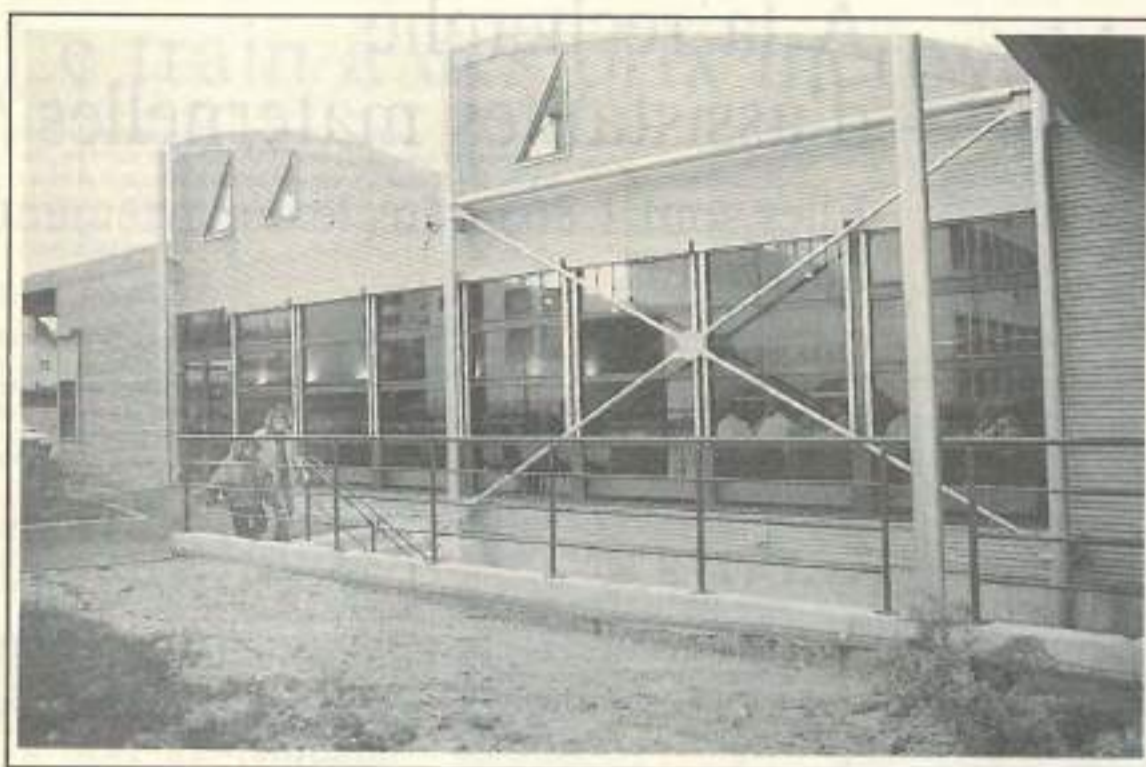


la double page

"TOUT FAIRE POUR NE JAMAIS VOUS EN FAIRE"...

La double page : une nouvelle librairie, papeterie à Besançon, place Grandvelle. Un service photocopie (tous travaux) télécopie : envois et réceptions de fax. Tarifs dégressifs, tarifs étudiants

LA DOUBLE PAGE, 10, rue de la Préfecture (place Grandvelle), tél. 81.83.53.55



Le lycée Le Grand Chenois à Montbéliard

Un lycée de tradition technique tertiaire ouvert à la polyvalence.
Ce lycée regroupe 1.240 élèves et 110 enseignants.

Caractéristiques

Une filière F 8 renouvelée, c'est-à-dire que les élèves de seconde « Sciences médico-sociales » ont un enseignement renouvelé qui leur permet de poursuivre la filière F 8 (Sciences médico-sociales) ou avec un module en biologie, les élèves peuvent aller en F 7 (technique de laboratoire).

Fillières

— Les bacs d'enseignement général : A 1, A 2, B, C, D.

— Les bacs technologiques :
Bac technologique tertiaire G : G 1 (administration), G 2 (technique quantitative de gestion) ; G 3 (commercial).

Bac technologique médico-social : F 8 (Sciences médico-sociales) F 7 (Sciences biologiques option biologie).

— Post-bac : BTS gestion comptabilité ; BTS action commerciale ; BTS force de ventes ; section généraliste, section vente automobile.

Architecture


Ce lycée fonctionne depuis 1973. Il est renouvelé par plusieurs tranches de travaux :

- 1989 : nouvelle demi-pension,
 - 1990 : nouveau bâtiment d'externat de 25 classes,
 - Les prochaines années verront la réalisation des phases suivantes : nouveau bâtiment internat et rénovation de l'internat en externat, rénovation administration, rénovation des logements de fonction et de la façade.
- La capacité d'accueil atteindra 1.380 élèves à la fin des rénovations.

Se renseigner

Lycée Le Grand Chenois
25200 Montbéliard
(Tél. 81.98.25.21)
Proviseur : Mme Schoeller.

CONSEIL
RÉGIONAL
DE
FRANCHE-COMTÉ



Etudiants d'Europe

La Région s'est investie dès 1987 dans la gestion de programmes européens de mobilité d'étudiants en partenariat avec la Communauté européenne.

La mission Euronove gère un programme de bourses de stages dans des entreprises européennes pour les étudiants franc-comtois engagés dans les filières supérieures technologiques :

— Programme Comett : propose à 80 étudiants franc-comtois un stage en entreprise d'une durée de 3 à 12 mois.

— Programme d'échanges d'étudiants entre la Franche-Comté et l'Outaouais (Québec) : concerne 20 étudiants par an pour un stage en entreprise de 2 mois.

— Programme Européen Erasmus : favorise les échanges d'étudiants en période d'étude pendant un an. Ce programme nécessite un accord d'université à université.

— Programme Européen Tempus : a pour objectif de favoriser le développement des systèmes d'enseignement supérieur dans les pays d'Europe Centrale et Orientale (Pologne, Hongrie, Tchécoslovaquie).

— Action spécifique envers le Yorkshire et Humberside (Grande-Bretagne).

Des échanges sont réalisés entre les lycées de Franche-Comté et les collèges anglais. Un stagiaire sur place coordonne ces actions.

Mise en place avec « Experiment » d'échanges d'un groupe de Franc-comtois (collège LEP) sélectionné d'après leurs conditions sociales (jeunes défavorisés) afin de les faire bénéficier d'un stage d'été de quinze jours en Grande-Bretagne.

Se renseigner

Direction Enseignement Supérieur
4, square Castan
25000 Besançon
(Tél. 81.61.61.61).

Où préparer un Bac F8

(Sciences médico-sociales) en Franche-Comté ?

Département du Doubs :
Lycée Le Grand-Chénois (Montbéliard)
Lycée Pergaud (Besançon)
Département du Territoire de Belfort :
Lycée Raoul-Follereau (Belfort)
Département du Jura :
Lycée de Poligny
Département de la Haute-Saône :
Lycée Belin (Vesoul)

Rappel des débouchés

La section F8 débouche essentiellement dans le secrétariat médical. Possibilité de poursuivre ses études à l'université (soins, sciences humaines, médecine), en BTS ou DUT (biologie, carrières sociales, secrétariat) et en écoles spécialisées (écoles d'infirmières).

ÉCOLE PRIVÉE BESANÇON **BTS**

Vauban

- Action commerciale
- Comptabilité - Gestion
- Commerce international

4, rue de la Préfecture - 25000 BESANÇON **Tél. 81.81.35.80**

EMPLOIS

HAUTE-SAONE

★ La base de voile de Vesoul recherche 2 **moniteurs(trices) voile**, diplômés(es) BEES ou autres.

Activités : cours et stages de voile pour groupes ou particuliers, entretien matériel nautique, animations et entraînements.

Dates : 9 mois à partir de mars ou 6 mois à partir d'avril 91. Salaire : 8.900 F brut/mois.

Adresser lettre, CV et photo à M. le Président du District de Vesoul, hôtel de ville, 70000 Vesoul. Renseignements : M. Ouvrand, base de voile : tél. 84.76.50.80.

★ La FOL 70 (Fédération des œuvres laïques) recherche des **directeurs et directrices** de centres de loisirs pour l'été 91.

Profil : - soit être titulaire du BAFD et être âgé de plus de 21 ans, avec bonne expérience des centres de loisirs.

- soit être titulaire du BAFD, ou être BAFD stagiaire.

Pour tout renseignement s'adresser à FOL 70, service Centres de loisirs, 29, boulevard Ch. de Gaulle, 70003 Vesoul cedex. Tél. 84.75.29.46.

★ Le groupe AGF, développant ses activités dans les secteurs du **crédit** et de la **gestion de patrimoine**, recherche des collaborateurs ayant un tempérament commercial qui seront en relation avec la clientèle de leur secteur ainsi qu'avec des notaires et des conseillers juridiques et fiscaux.

Rémunération motivante, fixe + commissions. Formation assurée (rémunérée). Envoyer curriculum vitae + photos à AGF VIE, BP 248, 70005 Vesoul.

JURA

★ L'association SOS Toxicomanie 39 recrute un **éducateur spécialisé** selon la convention 66, à temps plein. Veuillez adresser toute candidature à M. Patrick Simon, SOS Toxicomanie 39, 5, rue de Pavigny, 39000 Lons-le-Saunier. Tél. 84.24.66.83.

★ Société spécialisée dans les aménagements hydrauliques agricoles, recrute des **techniciens**, hommes de terrain qui devront lire le sens du travail en équipe au goût du commandement et des responsables. Une attention particulière sera prêter aux qualités d'organisation, de communication et d'autonomie.

Profil : Bac + 2 minimum, formation en machinisme, maîtrise de l'eau, génie civil, topographie, âge 25/30 ans et 1re expérience souhaitée. Conditions proposées : contrat d'adaptation de 2 ans avec formation adaptée à l'activité de la société. Ils devront être capables de diriger un chantier (en tout cas au terme de la formation).

A l'issue du contrat, possibilité d'évoluer dans l'équipe d'encadrement de la société avec une orientation vers la production ou le bureau d'études.

Zone d'activité : **Bourgogne, Franche-Comté, Rhône-Alpes, possibilité de missions à l'étranger et DOM-TOM**. Chalumeau SA, 39140 Virevieux. Tél. 84.85.03.04.

PROCHE REGION

★ La commune de Mirebeau-sur-Bèze (21) recrute pour sa piscine, un **maître-nageur sauveteur** à compter du 13 mai et jusqu'au 1er septembre 1991, à raison de 35 heures par semaine. Pour tous renseignements, s'adresser à M. Fouillot, secrétaire, commune de Mirebeau-sur-Bèze, 21310. Tél. 80.36.71.90.

FRANCE ENTIERE

★ Organisateur de classes de découvertes, la Société Cap Monde cherche à compléter ses équipes d'animation de **toute urgence** pour la période de mars avril 1991 (**en dehors des vacances scolaires**). Chaque séjour dure de 15 jours à 3 semaines.

Critères de recrutement :

- **Animateur(trice)** : titulaire du BAFD.

- **Assistante sanitaire** : BAFD et BNS.

Un entretien préalable est à prévoir, sur rendez-vous. Envoyez CV le plus rapidement possible (préciser service classes) à CAP Monde, 11, quai Conti, 78430 Louveciennes. Tél. (1) 30.82.15.15.

★ Le service national vacances de l'Association pour adultes et jeunes handicapés recrute pour l'encadrement de séjours spécialisés pour handicapés au mois de juillet et août prochain des **animateurs et directeurs expérimentés**. Candidatures et demandes d'informations à adresser à l'association, 26, rue du Chemin-Vert, 75541 Paris cedex 11. Tél. (1) 48.07.25.88.

★ G.O. du Club... Le Club Méditerranée recrute **Maître-nageurs sauveteurs**, diplôme MNS ou Bessan exigé, expérience enseignement.

- **Animateurs judo**, ceinture noire 1er dan minimum, expérience cours collectifs.

- **Animateurs bi-cross**, expérience souhaitée : parcours, free-style.

- **Animateurs ateliers du cirque**, aptitudes acrobatiques, expérience trampolines, jonglerie, trapèzes, etc. Niveau brevet d'Etat d'éducateur sportif souhaité.

- **Animateurs enfants**, BAFD complet + expérience.

Vous avez 20 ans minimum, libre de toute obligation, vous êtes disponibles de 4 à 6 mois sans interruption (de fin avril jusqu'à fin septembre/octobre), vous parlez des langues étrangères : allemand, anglais ou italien, merci d'adresser votre CV au Club Méditerranée, service recrutement, place de la Bourse, 75088 Paris cedex 02.

JOBS

★ Les Bottes de 7 lieues, éditeur de documents pédagogiques, recherche **étudiants(es)** pour diffuser auprès des écoles maternelles de leur secteur un conte musical avec fiches de travail. Profil : disponibilité d'au moins quelques **semi-journées** par semaine (entre 8 h et 17 h), dynamisme, bonne présentation, culture générale, goût pour les contacts et excellente moralité. Moyen de locomotion indispensable.

Rémunération : 165 F par série de 5 volumes vendus (200 F à partir de 4 séries par semaine, primes au-delà).

Les Bottes de 7 lieues, rue de la Source, 80670 Pernois.

★ Pour Besançon, une étudiante de nationalité anglaise, pour « **cours** » d'anglais (sous forme de jeux) à un enfant de 4 ans 1/2 ayant déjà bénéficié d'une approche de la langue anglaise, le mercredi pendant 2 h environ et jusqu'à juin 91. Réf. J0280.

★ Pour Ecole-Valentin (ZAC), 2 personnes, garçons de préférence, pour **travail de maintenance** au sein d'une société de transports, du lundi au vendredi, de 17 h à 20 h. Réf. J0314.

★ Pour la région de Franche-Comté, **hôtesses** pour actions promotionnelles (ponctuelles), jeunes filles âgées de 20 à 25 ans, minimum 1,65 m (taille 38-40), bonne présentation, goût du contact, bonne élocution, permis de conduire exigé. Rémunération : 400 à 500 F brut par jour, indemnité de repas et de transport 105 F. A pourvoir immédiatement, durée indéterminée. Fournir photo en pied et CV sous réf. J0325.

★ Pour Bretonvillers (25), **personne de plus de 25 ans titulaire du BAFD**, pour encadrement d'enfants (âge minimum 4 ans) en centre de vacances, du 29 avril au 12 mai et/ou du 8 juillet au 6 septembre 91. Réf. J0286.

★ Pour Arc-et-Senans (25), un(e) **directeur(trice)**, titulaire du BAFD, pour encadrer des enfants et des adolescents pendant le mois de juillet et jusqu'au 15 août 91, tous les après-midi de lundi au vendredi (CLSH). Réf. J0287.

★ Pour Maiche (25), **animateurs(trices)**, BAFD ou

Vous êtes employeur et vous recherchez un(e) étudiant(e) pour une tâche temporaire

Pensez au service Jobs-Stages du CIJ qui vous mettra rapidement en relation avec un(e) étudiant(e) demandeur de job ou de stage en entreprise. Service gratuit.

stagiaires BAFD, en centre aéré, du 5 au 30 août 91. Réf. J0301.

★ Pour Pont-de-Poitte (39), **animateur(trice)**, titulaire du brevet d'Etat, en centre de vacances familiales (adultes, enfants), à temps plein en juillet et août 91, bonne rémunération. Réf. J0310.

★ Pour un village de vacances familiales situé aux Mousnières (39) :

- **Animateur(trice)**, BAFD ou expérience ados de plus de 12 ans, du 23 février au 2 mars 91. Réf. J0322.

- **2 animateurs(trices)**, BAFD ou expérience enfants de 4-8 ans et 8-12 ans, du 3 au 9 mars 91. Réf. J0323.

- **Diplômé(e) danse ou expérimenté(e)** cours de danse, gymnastique pour adultes, du 20 avril au 12 mai 91. Réf. J0324.

★ Pour l'encadrement d'animations en centre de loisirs situé à Gy (70), un(e) **directeur(trice)** BAFD et 2 **moniteurs(trices)** BAFD, du 15 juillet au 9 août 91, rémunération : barème ODAFR. Réf. J0313.

Avis aux organisateurs de centres de loisirs ou de centres de vacances...

De nombreuses personnes titulaires du BAFD (et plus rarement du BAFD) recherchent un « job » dans l'animation.

N'hésitez pas à nous contacter (81.83.20.40, service Jobs-Stages) : nous vous transmettrons leurs coordonnées.

★ Pour Fréteigny (70), un(e) **directeur(trice)** titulaire du BAFD, pour un centre de loisirs, en juillet 91. Réf. J0292.

★ Organisateur de séjours de vacances enfants-ados recherche pour :

- **Chaux-Neuve (Haut-Doubs), animateurs(trices)**, BAFD ou en cours de formation, dont un(e) possédant une qualification canoë-kayak, du 5 au 28 août 91. Réf. J0291.

La Bretagne (environs de Lorient), **animateur(trice) voile**, BAFD + qualification ou brevet d'Etat, du 7 au 28 juillet 91. Réf. J0289.

Rémunération : 150 F par jour, nourri, logé, transport assuré. Remboursement de frais de stage pour candidat ayant effectué le stage de base BAFD.

★ Pour Valescure (près de Saint-Raphaël, Var) :

- **2 stagiaires BAFD** pour les périodes du 20 avril au 13 mai ou du 15 juillet au 15 août 91. Réf. J0276.

- **Un stagiaire CREPS, UEREPS, diplômé BNSSA** pour salle de musculation, cours de gym ou polyvalence, disponible du 24 avril au 13 mai et/ou juillet et août 91. Réf. J0277.

- **2 hôtesses d'accueil** parlant anglais, sachant jouer au tennis, connaissant la dactylographie, aimant le contact et ayant le sens de l'organisation, du 15 mars au 15 octobre ou du 3 juillet au 31 août 91. Réf. J0279.

- **Un animateur sportif**, de formation CREPS, UEREPS, diplômé BNSSA pour salle de musculation, cours de gym, polyvalence, du 3 juin au 10 septembre 91. Réf. J0275.

- **3 animateurs BAFD**, du 1er juillet au 10 septembre ou du 1er juillet au 31 août 91 ou pendant le mois d'août. Réf. J0278.

★ Pour les Cévennes ou les Alpes-Maritimes, **animateurs(trices)** stagiaires BAFD minimum, de préférence musiciens(nes) pour animation en centre de vacances (35 enfants), du 5 au 28 août 91. Réf. J0304.

Une offre de job vous intéresse

Passez au CIJ remplir une fiche de candidature ou y déposer lettre ou CV ou envoyez votre candidature avec mention de la référence choisie au CIJ qui transmettra.

Topo-CIJ Annonces, 27, rue de la République, 25000 Besançon.

NB : aucunes coordonnées ne sont transmises par téléphone ou par courrier.

afpa
Franche-Comté



LA FORMATION
QUALIFIANTE
POUR VOTRE EMPLOI

Des places sont encore disponibles pour devenir :

soudeur, Belfort ;
chaudronnier-soudeur, Belfort ;
charpentier bois, Lons-le-Saunier ;
couvreur-zingueur, Lons-le-Saunier ;
maçon, Montbéliard ;
agent de maintenance matériel de bureau, Belfort ;

technicien supérieur de maintenance
en automatismes industriels, Montbéliard ;
technicien de maintenance automatismes, Montbéliard ;
technicien de maintenance
appareils ménagers électronique, Vesoul ;
technicien réparation véhicules, Vesoul ;
technicien en micro-systèmes informatiques, Belfort.

AFPA : formations qualifiantes, gratuites, rémunérées, à plein temps.

Pour en savoir plus, contactez L'AFPA au 81.52.14.90 ou votre agence locale pour l'emploi. Ministère du Travail, de l'Emploi et de la Formation Professionnelle

Association nationale pour la Formation Professionnelle des Adultes

CHAMBRES MEUBLÉES À BESANÇON

Extrait des disponibilités au 4-2-91

CENTRE VILLE

★ Dans immeuble, 3e étage, entrée indépendante, lavabo dans la chambre, possibilité réchaud. Loyer: 850 F, un mois de caution. Locataire souhaité: étudiant de la région. Réf. C 504.

QUARTIER CHAMP-FORGERON

★ Dans maison, salle de bains pour la chambre, possibilité réchaud, bus 7. Loyer: 750 F, sans caution. Locataire souhaité: étudiant (e). Réf. C 509.

QUARTIER FONTAINE-ARGENT

★ Dans maison, salle de bains et coin cuisine en commun à deux chambres, bus 5 et 24. Loyer: 850 F, un mois de caution. Locataire souhaité: étudiant (e). Réf. C 511.

QUARTIER LA BOULOIE

★ Dans immeuble, entrée indépendante, salle de bains et cuisine équipée en commun à trois chambres, bus 2, 7, 8 proches. Loyer: 1.100 F, un mois de caution. Locataire souhaité: étudiants. Réf. C 176.

Une de ces chambres vous conviendrait ?

Venez au CIJ rencontrer le responsable du service logement (de 14h à 16h 30 du lundi au vendredi).

NB — Aucune coordonnée n'est transmise par téléphone ou par courrier.

QUARTIER LA MOUILLÈRE

★ Grande chambre, dans maison, entrée indépendante, salle de bains et cuisine équipée en commun avec une chambre. Loyer: 1.500 F, un mois de caution. Locataire souhaité: étudiant. Réf. C 510.

QUARTIER SAINT-CLAUDE

★ Dans immeuble, accès cuisine et salle de bains, bus 2 et 4 proches. Loyer: 900 F, un mois de caution. Locataire souhaité: étudiante de la région. Réf. C 199.

Toutes les autres disponibilités sont sur 36.15 IJ.

AUTO-STOP

Extrait des trajets proposés au 4-2-91:

★ Besançon Vesoul: 3 places, trajet quotidien (départ le matin, retour le soir), réf. 00060.

★ Besançon-Saint-Claude: 3 places, départ le lundi vers 6h30 (depuis Avanne), retour le vendredi 17-18h, réf. 00065.

★ Besançon Dijon: 1/2 places, départ le vendredi après-midi, retour le dimanche à partir de 19h, réf. 00067.

D'autres directions, d'autres possibilités: consulter l'affichage au CIJ de Franche-Comté ou le 36.15 IJ sur votre Minitel.

Vous disposez de places libres dans votre véhicule...

Vous souhaitez partager l'un de ces trajets...

C'est simple comme un coup de fil au 81.83.20.40 (service Auto-stop gratuit).

Pour passer une annonce dans Topo

Appelez le 81.83.20.40 (service annonces). Votre offre d'emploi, de job, d'auto-stop... peut être insérée gratuitement (nous la transmettrons avant le 30 de chaque mois).

Séjours au pair

★ Pour Besançon, jeune fille de nationalité anglaise, à partir du 1er avril jusqu'à fin juin 91, voire plus. Réf. J0293.

★ Pour Francis (25), jeune fille de nationalité anglaise de préférence, pour l'année scolaire. Réf. J0159.

Vous cherchez une personne pour garder vos enfants en votre absence

Le service Jobs-Stages du CIJ peut vous aider. Tél. 81.83.20.40. Service gratuit.

36.15 IJ

D'autres offres sur Minitel

Toutes les offres de jobs, de logements, d'auto-stop sont insérées dès réception dans notre service 36.15 IJ. Consultez-le régulièrement!

Partagez vos passions

Vous avez un projet et vous souhaitez rencontrer d'autres personnes pour le concrétiser... Cette rubrique est la vôtre. N'hésitez pas à nous contacter.

Rock

IN IPSA MORTE (influence Dead Can Dance) cherche un chanteur ou une chanteuse sérieux (se) disponible et motivé (e). Contact Gibus Bar (Besançon) Eric: 81.81.42.02.

SPORTIFS... A VOS PAGES!

ski de bosses
AVEC HENRI AUTHIER

160F

du rugby à l'école
vers l'école de rugby

J.J. BELTRAMO
J.M. PARAGOT

70F

ASSURE SEC!
la sécurité d'escalade

65F

FRANCE
ESPACE
D'AVENTURE

150F

VERS UN NOUVEAU
SKI DE FOND?
La technique du patinage

85F

EN VENTE

Chez nos marchands de journaux, dans les librairies et agences de L'Est Républicain ou par correspondance

EDITIONS
DE L'EST

RUE GABRIEL-FAURÉ - BP 50
54140
JARVILLE-LA MALGRANGE
Tél. 83.56.76.77

REMISES EXCEPTIONNELLES AVANT TRAVAUX

de **-20%** à **-25%**

Jusqu'au 28 février 1991

SUR TOUS NOS PIANOS

Nos pianos droits

- PEARL RIVER H118 13.000^F **9.900^F**
- FAZER noyer finlandia 20.000^F **16.000^F**
- YOUNG CHANG 24.000^F **18.000^F**
- YAMAHA L 201 C noir 28.500^F **22.000^F**
- SEILER 34.900^F **26.250^F**
- IBACH 114 50.700^F **40.000^F**

Nos pianos à queue

- SAMICK 155 49.900^F **39.800^F**
- SEILER 206 124.000^F **93.000^F**
- YAMAHA Disklavier 132.000^F **99.000^F**

SUR TOUS NOS PIANOS NUMERIQUES

PROMO

- ROLAND EP7 **4.320^F**

- KORG C4000 11.900^F **9.500^F**
- GEM WS40 23.900^F **19.120^F**
- YAMAHA CLP 650 21.060^F **15.795^F**
- YAMAHA CLP 250 9.900^F **7.500^F**

- UNE GARANTIE DE 10 ANS
- DEUX ACCORDS GRATUITS
- LIVRAISON GRATUITE TOUTES DISTANCES
- UN FINANCEMENT PERSONNALISE
- LOCATION DE PIANOS (à partir de 200 F par mois, avec déduction de 9 mois de location et transport si achat)

SUR TOUS NOS CLAVIERS PORTABLES ET ORGUES MEUBLES

- YAMAHA PSR8 1.950^F **1.490^F**
- YAMAHA PSR 38 3.800^F **2.990^F**
- DISPO GEM WS2 **11.900^F**
- YAMAHA PSR 3500 7.990^F **5.990^F**
- Clavier petites touches
Exemple : PSS 790 8 pistes 3.290^F **2.630^F**
- YAMAHA HC 2 9.900^F **7.900^F**
- TECHNICS EX5L 11.900^F **9.500^F**

Possibilité de crédit*
Sans apport personnel.
Exemple piano Pearl River soit 229,30 F/60 mois.
TEG 13,44% - Coût total du crédit : 13.758 F*
* Après acceptation du dossier par l'organisme prêteur

* Uniquement sur les pianos indiqués en magasin et dans la limite des stocks disponibles

Bietry



Musique

35, rue d'Arènes, 25000 BESANÇON
téléphone 81.83.14.13



Ne jamais oublier

Chaque année, le Ministère de l'Éducation Nationale, de la Jeunesse et des Sports organise le concours national de la résistance et de la déportation. Ouvert aux jeunes des lycées et collèges dans trois catégories :

- classes de première et terminale (rédaction d'un devoir individuel en classe le 14 mars),
- classes de troisième et classes de lycée professionnel en rédaction individuelle le 14 mars,
- les mêmes sections que ci-dessus mais en rédaction collective avant le 20 mars.

le thème choisi pour 1991 est « la déportation et les camps nazis de concentration ».

Tous les jeunes désireux de participer à ce concours peuvent s'adresser directement à leurs professeurs pour plus d'informations.

A cet effet, le Musée de la résistance et de la déportation de Besançon a établi un dossier d'information sur ce fait de l'histoire. Le dossier peut être consulté au CIJ ou acheté 20 francs au Musée de la résistance et de la déportation (Tél. 81-83-37-14).

Communiquer

Sous l'égide de l'Office franco-allemand pour la jeunesse, la Fédération nationale des foyers ruraux organise différents stages de formation d'animateurs-interprètes... franco-allemands évidemment !

Sans véritable prétention professionnelle, ces stages se veulent avant tout une rencontre interculturelle.

Peuvent participer aux différentes sessions organisées Outre-Rhin les personnes âgées d'au moins 18 ans possédant une bonne maîtrise de la langue allemande avec si possible une expérience préalable dans l'animation. Une contribution financière de 1.300 F vous sera demandée pour chaque stage. Les frais de voyage seront remboursés forfaitairement à environ 90 % du billet SNCF 2e classe aller-retour de votre domicile au lieu de stage.

Programme des stages au CIJ ou auprès de la FNFR échanges internationaux, BP 16, 68630 Mittelwihr (tél. 89.47.85.21).

Jeunesse & Sports

Pour la joie de lire

Le Secrétariat d'Etat à la jeunesse et aux sports organise pour la 10e année consécutive le grand prix du livre pour la jeunesse.

Ce prix s'adresse aux auteurs d'expression française, majeurs au regard de leur législation nationale.

Ce concours, doté de 2 prix de 40.000 F chacun, vise à récompenser deux ouvrages inédits, conte ou roman, spécialement écrits pour les enfants de 8 à 12 ans.

Les oeuvres présentées comporteront au minimum 50 pages recto numérotées et dactylographiées, agrafées ou reliées.

Les manuscrits en double exemplaire doivent être remis avant le 15 mars.

Règlement complet au CIJ.



Les potes

Le Centre de cultures méditerranéennes publie la 2e édition de la brochure « jeunes d'origine étrangère » avec le concours financier de la ville de Belfort et le fonds d'action sociale.

Ce guide facilement accessible aux jeunes offre des réponses dans la jungle juridico-administrative que représentent les lois, les conventions internationales et accords bilatéraux, les textes d'application, la jurisprudence...

Vous pouvez vous procurer ce guide gratuitement par courrier auprès du Centre des cultures méditerranéennes - Tour 41 - rue Georges Pompidou, 90000 Belfort.



129



Reporters en herbe

La ville de Port-de-Bouc, en Provence, organise sous le patronage du Secrétaire d'Etat jeunesse et sports, une manifestation entièrement tournée vers les jeunes et l'expression vidéo.

Cet événement, qui se déroulera du 20 au 23 juin, donnera une large place à l'initiation et à la formation au reportage. Les jeunes de 13 à 25 ans seront donc sollicités afin de faire de cette manifestation le rendez-vous annuel des jeunes ayant une passion et un langage communs : la vidéo.

Aussi les candidats désireux de se confronter aux professionnels de la télévision et de l'audiovisuel, qui formeront le jury, peuvent, sous la bannière d'une structure associative, scolaire ou professionnelle, présenter un reportage de 10 minutes (maximum) sur l'un des 12 sujets préalablement sélectionnés par les organisateurs.

Les inscriptions seront closes le 10 mars, règlement complet au CIJ ou à l'Office municipal de la jeunesse, 1er festival international du jeune reportage, hôtel de ville, 13110 Port-de-Bouc.



Un job cet été

On embauche chez Oncle Sam... Camp America vous propose d'allier découverte du pays et travail cet été. Dépêchez-vous, les places sont limitées : 160 disponibilités seulement sur l'ensemble du territoire national !

Une seule contrainte à remplir pour les 3 types de postes proposés par cette association : être totalement disponible du 30 juin au 25 août.

Ces jobs, évidemment réservés aux ressortissants majeurs, vous proposent donc d'effectuer les tâches suivantes : maintenance, intendance, entretien, tra-

voux administratifs et moniteur animateur en camps de vacances. Pour les jeunes filles de 18 à 24 ans, Camp America propose également des placements au pair pour la même période.

En échange de ces différents travaux, vous bénéficierez d'un billet aller-retour Londres - lieu d'affectation de votre job aux Etats-Unis, d'une rémunération de 200 à 400 dollars et d'un jour de repos hebdomadaire.

Inscriptions : APJF, 18, rue Gounod, BP 213, 92210 St Cloud (tél. 16 (1) 49.11.17.00).