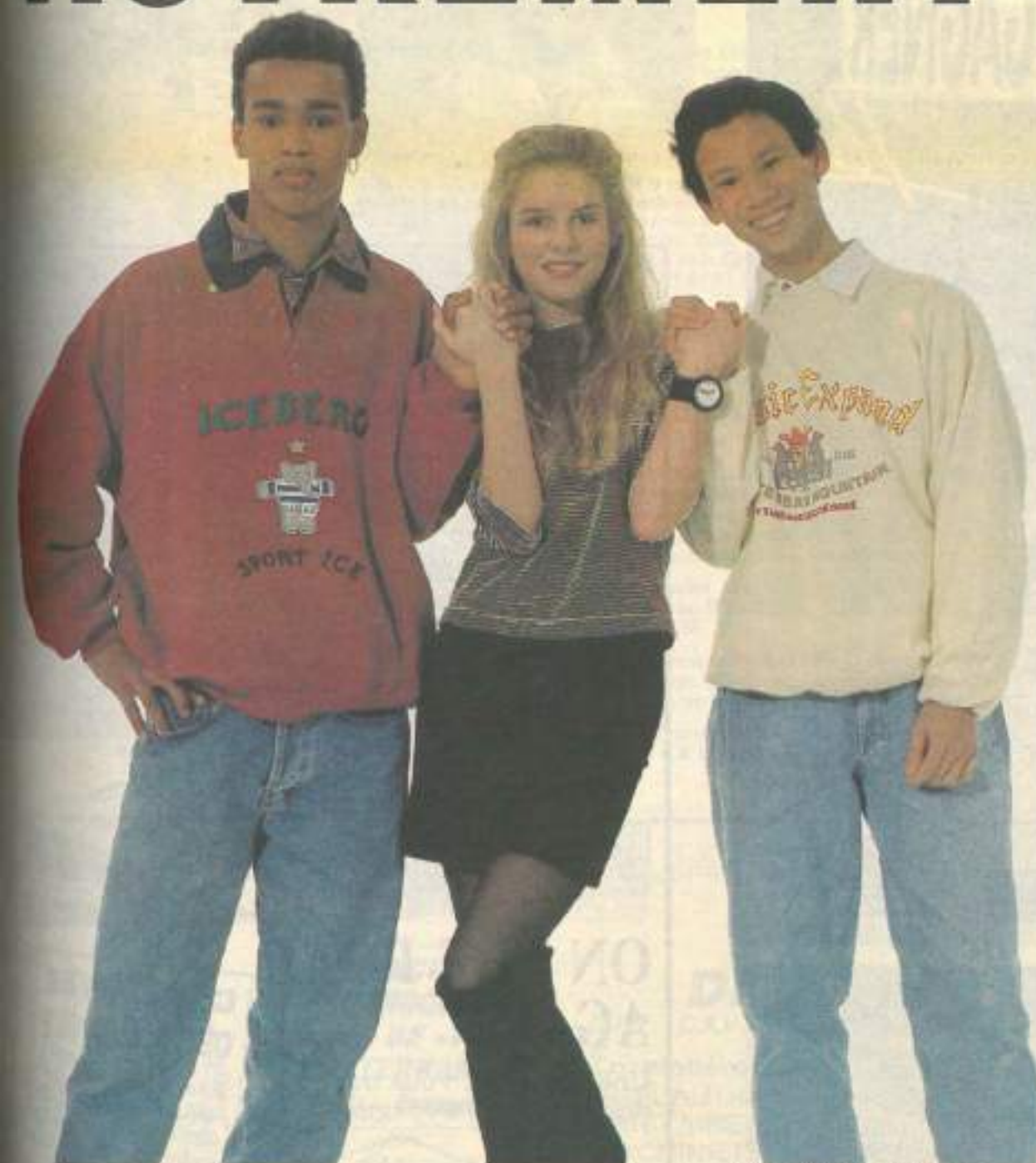


MÉTIER, LOISIRS, LOGEMENTS, ANNONCES, INFOS...

PARTIR AUTREMENT



(Photo AFS Intercultural Programs)

MÉTIER

AGRICULTURE

Fonction, formation, salaire et adresses utiles sur les différents métiers de ce secteur.

Page 11

SANTÉ

L'OUÏE

Qu'est-ce que tu dis ? (articule, j'entends pas...). Tout le problème de la surdité vu par la Mutualité.

Page 9

FAMILLE

TV DINER

La nourriture des enfants devant la télévision. Le point de vue de l'URAF.

Page 8

SPORTS

UCPA

Le N° 1 du sport s'affiche à Besançon. Les rendez-vous printemps-été.

Page 15

AUDIOVISUEL

FM

Joël Mamet en direct de Radio Sud. Ses impressions...

Page 10

Ensemble nous avons gagné

Depuis cinq saisons, le réseau des Caisses d'Épargne de Franche-Comté soutient, à travers l'Association «*Écureuil Massif Jurassien*», l'équipe régionale de ski de fond. Au-delà d'un «*traditionnel*» sponsoring, cette banque régionale a réussi certes à fonder une équipe dynamique et motivée en marge des autorités de tutelle, mais aussi à apporter un soutien plus particulier au ski nordique, véritable image de marque de la région.

Dans la même perspective, et avec le soutien de deux autres organismes bancaires, les Caisses d'Épargne Ecureuil sont partenaire de la Transjurassienne, pour redonner un coup de fouet à l'épreuve phare de la région.

Et pour donner au public franc-comtois l'allure d'un champion, le réseau des Caisses d'Épargne lance prochainement une ligne de vêtements aux couleurs de l'écureuil (vert fluo) «*Écureuil Passion*».

Trombin



L'équipe de ski de fond au complet.

GAGNER
ENSEMBLE
ECUREUIL *Passion*

MASSIF JURASSIEN

Caisse d'Épargne Ecureuil
L'Am Financier



Les frères de Bellef (ci-dessus et à gauche de)



es voyages forment la jeunesse

By quelques années, on aurait fait la route. Si les
changeant et les décors bougent, reste la même envie, la
de découverte et de connaissance au coeur des jeu-
nissimes avec cependant une prédominance pour un
de l'Europe a certes fait naître de nom-
programmes favorisant l'échange, la mobilité des 16-30
il existe aussi un certain nombre d'organismes qui, à
manière, permettent cette ouverture sur le monde.
quelques lignes Topo répond aux questions «qui,
d'où, comment, où»!



Des programmes européens

Comett

— Programme destiné à augmenter les flux d'échanges par l'intermédiaire de bourses et stages, entre les entreprises et l'enseignement supérieur dans les pays membres de la C.E.E. En 1990, 457 projets ont été présentés en France, ce qui la place toujours au premier rang de ce type d'échanges.

— Demandes d'inscriptions : auprès des associations relais. Pour la Franche-Comté : Euro-nove, 11, rue de la Convention, 25031 Besançon cedex. Tél. 81.61.61.54, Mme Bedel-Chouissa.

Echanges

— de jeunes travailleurs —

— Les 18-28 ans, citoyens de la C.E.E., travailleurs ou à la recherche d'un emploi et possédant une formation ou une expérience professionnelle de préférence non universitaire. Actuellement ce programme concerne 3.500 personnes par an.

— Demandes d'inscriptions : A.N.P.E. - C.E.E., 10, rue Félix-Faure, 75015 Paris. Tél. 16.1.40.60.15.56.

— Aide : pouvant couvrir les frais encourus tels que voyage, séjour et éventuellement cours préparatoires de langues.

— Durée : courte (de 3 semaines à 3 mois) ou longue (de 4 à 16 mois).

Erasmus

— Pour permettre aux étudiants européens, inscrits au moins en seconde année de l'enseignement supérieur, de finir leurs études à l'étranger (12.000 étudiants en ont bénéficié en 1989) grâce aux bourses offertes dans le cadre de programmes inter-universitaires de coopération.

— Demandes d'inscription : en principe avant octobre de l'année précédant la demande. M. Linglois Denis, Université de Franche-Comté, 30, avenue de l'Observatoire, 25000 Besançon. Tél. 81.66.60.63.

— Aide : exemption complète des droits de scolarité dans l'université hôte et bourse (en moyenne 2.000 écus par an par candidat) destinée à couvrir les frais supplémentaires liés à un séjour d'études à l'étranger (voyage, préparation linguistique...).

— Durée : pour un séjour minimal de trois mois et au maximum d'un an.

Fonds européen

— pour la jeunesse —

— A pour but d'apporter un soutien financier aux activités internationales de jeunesse présentant un projet se déroulant dans un ou des pays membres de la C.E.E. et dont les représentants répondent pour le tiers d'entre eux à la même nationalité et pour un quart à des critères d'âges (moins de 30 ans).

— Demandes d'inscription : FEJ, Conseil de l'Europe, BP 431, R6, 67006 Strasbourg.



Partir loin, parler autrement

MAISONS FAMILIALES et INSTITUTS RURAUX

PREPARATION
aux

DIPLOMES OFFICIELS

C.A.P. - C.A.P.A. - B.E.P. - B.E.P.A. - B.T. - BAC PROFESSIONNEL - B.T.S.

En matière : AGRICOLE, HORTICOLE, FORESTIER, BUREAUTIQUE, DISTRIBUTION ET COMMERCE, SANITAIRE - SOCIAL, ACCUEIL ET TOURISME, MACHINISME ET ARTISANAT, ALIMENTATION ET CUISINE.

Renseignez-vous :

DOUBS : BP 6 - 25530 VERCEL - Tél. 81.58.30.50

JURA : 37, rue A.-Carel - 39100 DOLE - Tél. 84.72.73.92

HTE-SAONE : 49, rue Gérôme - 70001 VESOUL - Tél. 84.76.61.52

PRINCIPE
PÉDAGOGIQUE
DE
L'ALTERNANCE
(Ecole - Entreprise)



DE
FRANCHE-COMTÉ



Fonds social européen

— Pour les jeunes de moins de 25 ans au chômage ou dont les possibilités de trouver un emploi se heurtent à l'absence de formation professionnelle.

— Demandes d'inscriptions: délégation à la formation professionnelle, ministère du Travail et de l'Emploi, mission FSE, 14, avenue Daumesnil, 75007 Paris.

— Aide: financement d'actions de formation et de qualification professionnelle et aides à l'embauche sous certaines conditions et dans certaines régions.

Jeunesse pour l'Europe

— Pour les groupes de jeunes européens âgés de 15 à 25 ans qui désirent découvrir l'Europe à travers une expérience partagée à plusieurs nationalités ou tout projet contribuant à la construction de l'Europe. Les échanges s'inscrivant dans un contexte scolaire ou de formation professionnelle ne sont pas pris en compte.

— Demandes d'inscriptions: avant le 1er mai, auprès de l'Agence européenne de la jeunesse, INJ, Val Flory, rue Paul-Léplat, 78160 Marly-le-Roy. Tél. 16.1.39.58.02.57.

— Aide financière: 50 % des frais de séjour et 50 % des frais de transports.

— Durée: pour un séjour entre 7 et 21 jours.

Lingua

— Pour les enseignants, les étudiants linguistiques afin de favoriser la pratique des langues étrangères et pour faciliter les échanges d'élèves suivant un enseignement spécialisé, professionnel ou technique.

— Demandes d'inscriptions: Equipe d'assistance Lingua, place du Luxembourg 2-3, B 1040 Bruxelles (Belgique).

— Aide: attribution de bourses limitées à 5.000 écus par candidat sur 12 mois.

— Durée: pour un séjour d'une durée de 3 mois à 1 an.

Petra

— Pour ceux qui ont fini leur programme est destiné à leur assurer l'complémentaire dans le but d'articuler le professionnelle.

— Demandes d'inscriptions: Cell Ambiorix 32 B, 1040 Bruxelles (Bel formation professionnelle. Tél. 16.1

— Particularités: les projets d' programme Petra, visent à soutenir pour des jeunes et qui contribuent à l

Tempo

— Programme homologué à E d'échanges d'étudiants Est-Ouest et pratiques en entreprises.

— Demandes d'inscriptions: au n prévue du démarrage du projet, Temp B 1040 Bruxelles (Belgique). Tél. 19

— Aide: montant maximum de ; pratiques de 6 mois, allocation maxi diant pour une période d'étude d'u

Pour toutes informations compl aux fiches CIDI N° 1.665 « Ense européenne » et N° 8.251 « Mobilit se former, se connaître, program mation ».



Différents pays...

A la rencontre de l'autre photo...)



le Clémenceau

365 jours de réflexion

« Vivre plus le monde : vivez-le ». Les programmes AFS Vivre sans frontières proposent différents « programmes » d'échanges et d'échanges aux jeunes (à partir de 14 ans). Depuis 1947, cette association a accueilli plus de 180.000 jeunes de plus de 70 pays.

Plusieurs différentes propositions, il y a :

— Le séjour scolaire à Tokyo pour les 15 à 18 ans domiciliés sur le territoire de France de dossier, l'hébergement à la maison pris en charge par la mairie de Tokyo)

— Les programmes « jeunes professionnels » en programme de 3 mois, soit en cours ou en fin de formation professionnelle, comprenant un apprentissage linguistique et un stage de 8 semaines de stage international. Destinations d'accueil : Belgique, Danemark, Irlande, Pays-Bas et Portugal.



Voyages et amitiés cosmopolites (photo AFS Intercultural programs).

Un autre de 8 mois pour les 18-28 ans titulaires au moins d'un diplôme d'un niveau CAP-BEP, au plus BTS-DUT, comprenant deux mois d'apprentissage linguistique et culturel suivi de 6 mois de travail salarié dans la spécialité du participant. Deux destinations d'accueil : Allemagne et Pays-Bas.

— D'autres programmes d'échanges (une année scolaire à l'étranger, des

échanges de 3 mois en Europe et au Canada, de 2 mois en Australie et Nouvelle-Zélande) sont également proposés aux 14-18 ans. Si ces programmes sont, il est vrai, relativement onéreux, AFS se refusant d'éloigner des candidats pour des raisons financières peut attribuer des bourses. En 1990, AFS Vivre sans frontières a ainsi distribué 400.000 F de bourses.

Des associations « échangistes »

Les associations gouvernementales ont été créées afin de faciliter une meilleure coopération entre jeunes Français et jeunes étrangers du pays concerné, de leur offrir une épave concrète des données statistiques des différents pays.

L'Office franco-allemand pour la jeunesse :
— Pour les 12-30 ans se rendant en France et en Allemagne pour un séjour minimal de 6 jours et dans le but de développer les échanges de jeunes dans le domaine scolaire, extrascolaire et professionnel.

— Aide : forfait journalier de 23 F et forfait voyage couvrant environ 80 % du coût réel.

— Demande d'inscription à formuler 3 mois avant la rencontre auprès du délégué régional OFAJ : M. Alain Bailly, direction régionale Jeunesse et Sports, 27, rue Sancy, 25000 Besançon.

L'Office franco-québécois pour la jeunesse :

— Outil d'échange, de formation, de découverte et de voyage pour les jeunes Français et Québécois de 16 à 25 ans.

— Aide : soutien financier au voyage important et accueil de 2 jours à l'arrivée.

— Programme annuel disponible dans les CUI : les demandes d'inscriptions varient selon les programmes. OFQJ, 5, rue de Logelbach, 75847 Paris cedex 15. Tél. 16.1.47.66.04.76.

Les échanges avec les pays méditerranéens et plus spécialement les pays du Maghreb.

— Contact : cellule interministérielle d'échanges méditerranéens, M. Claude Lasnel, CREPS, 13000 Aix-en-Provence. Tél. 42.27.85.03 et

ou Fonds d'action sociale, M. Alain Jund, 1, rue de la Course, 67000 Strasbourg. Tél. 88.75.51.66.



Les échanges pour mieux se plonger dans une autre culture (Photo AFS Intercultural Programs).

Une formation à l'Europe

À l'heure de la constitution de l'Europe, avec l'ouverture des frontières, la libre circulation des personnes et des biens, l'équivalence des diplômes... Un véritable bouleversement des cultures s'opère. Il faut désormais savoir s'adapter, comprendre et maîtriser les changements d'un environnement, ajuster ses compétences aux progrès techniques.

Comprendre les changements : c'est d'abord savoir communiquer, notamment en langues étrangères.

S'adapter à l'environnement : c'est posséder une culture européenne de base solide comprenant l'économie d'entreprise, la législation internationale, le fonctionnement des institutions.

Ajuster ses compétences aux progrès techniques : c'est maîtriser les outils de gestion indispensables au progrès économique. La gestion, le marketing et la vente sont autant de connaissances nécessaires pour participer au développement des entreprises et gagner des marchés à l'exportation. Les nouvelles technologies permettent, quant à elles, de faciliter la communication entre les hommes et avec les machines.

Pour faire face à ces nouveaux défis, l'ICEP à Dole souhaite affirmer sa vocation de participer au développement économique régional.

— Depuis la rentrée 1990, l'ICEP propose des formations adaptées à tout besoin de communication avec l'étranger : une équipe de formateurs de langue maternelle maîtrisant des techniques d'apprentissage performantes, des ateliers de langues, des sessions modulables.

— Les techniques du commerce international évoluent et imposent une adaptation incessante des entreprises. Dans cet esprit, l'ICEP propose des sessions de formation et de perfectionnement pour permettre aux différents publics (étudiants, apprentis, stagiaires, salariés, entrepreneurs) de participer au développement des marchés à l'exportation :

— BTS action commerciale
— BTS force de vente
— Formations de courte et moyenne durées en commerce international

— Une année complémentaire à vocation européenne en apprentissage après tout BTS ou DUT.

Aborder l'Europe en toute confiance, réussir dans une entreprise à vocation européenne, c'est possible avec :

— une équipe de 80 formateurs dynamiques, motivés, professionnels de l'entreprise ;

— des outils technologiques de pointe ;

— un accueil, une orientation et un suivi personnalisé.

ICEP, 25-27, rue Pasteur, 39100 Dole. Contact : Edith Chouffot. Tél. 84.82.66.60.



Les E.N.I.L. de Mamirolle et de Poligny

une carte de FORMATIONS en Biotechnologies, en Industries Agro-Alimentaires et Bio-industries

QUALITE

84.37.11.12

01.55.72.12
Analyses biologiques et Biotechnologies
BIOTECH
Orienté vers la Gestion de la Qualité

BTS IAA et Biotechnologies
Option INDUSTRIES ALIMENTAIRES
Spécialisé en GENIE BIOLOGIQUE et FERMENTAIRE

INNOVATION

BTS IAA et Biotechnologies
Option INDUSTRIES LAITIÈRES

BIOTECHNOLOGIES

- Un placement assuré et des cycles de spécialisations en un an après le BTS
- La possibilité, pour les meilleurs, de poursuivre en préparation de formation d'ingénieur (70% de réussite en école d'ingénieur en 90)
- Un hébergement en chambre individuelle possible et une restauration 365j/an

DES ATOUTS



Du
côté
deJeunesse
& Sports**Nationalement**

Le secrétariat d'Etat à la Jeunesse et aux Sports gère, conjointement avec le ministère des Affaires étrangères, une vingtaine d'accords bilatéraux dans les domaines de la jeunesse.

Pour une durée minimale de 5 jours, les projets d'échanges émanant de jeunes de moins de 30 ans peuvent bénéficier d'une aide financière couvrant 50% des frais de voyage et 50% des frais de séjours. Les dossiers doivent être déposés auprès des directions régionales Jeunesse et Sports à l'automne de l'année précédant l'échange.

Régionalement

Jeunesse et Sports Franche-Comté entretient des relations privilégiées avec quatre régions européennes. Vous pouvez, soit directement, soit par l'intermédiaire de la direction régionale de Jeunesse et Sports, prendre contact avec les responsables dont les noms suivent. Ils feront l'impossible pour trouver le partenaire que vous recherchez que ce soit pour un échange de groupes ou un échange individuel.

— Comté de Bentheim (Basse-Saxe): M. Mathias Meyer, Kreisverwaltung Grafenschaft, Bentheim, postfach 1348, 4460 Nordhorn. Tél. 19.49.592.19.63.62.

— Yorkshire and Humberside (Grande-Bretagne): M. J. Hudson, Bowling green Terrace, Leeds LS 11 9SX. Tél. 19.44.532.44.07.61.

— Asturies (Espagne): M. Faustino Alvarez Alvarez, director regional de la Juventud, principado de Asturias, Consejera de la Juventud, Talvo Sotelo 5, 33007 Oviedo - Asturias.

— Abruzzes (Italie): dottore Ginacarlo Fringuelli, Settore diritto allo studio Sport et Tempo Libero, servizio istruzione e diritto allo studio, via Raffaello 137, Pescara (Italie).



Sports et voyages... (photo UCPA)

Et les sportifs ?

Depuis 1990, une nouvelle orientation des échanges sportifs est impulsée en faveur d'une pratique sportive tous niveaux. Ainsi, des projets à destination des 15-25 ans et proposés par des associations sportives agréées pourront bénéficier d'une aide financière couvrant 50% des frais de voyage et de séjour. Ces projets devront comporter un volet culturel complémentaire. Seuls les pays suivants sont concernés: Allemagne, Bulgarie, Hongrie, Roumanie, Tchécoslovaquie, URSS et Yougoslavie. Renseignements: direction régionale Jeunesse et Sports, 27, rue Sanoy, 25000 Besançon.



Avant tout l'échange



Une dimension...

Réunion d'information

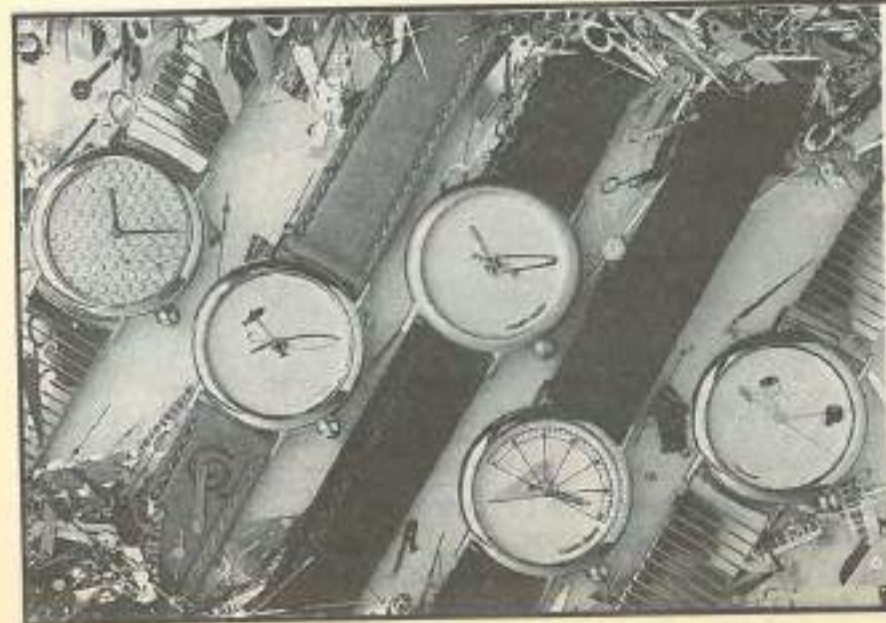
Bernard Lepers, directeur régional de la Jeunesse et des Sports de Franche-Comté, invite, le 22 mars, à 16 h, salle des conférences de l'INFOP (45, avenue Carnot Besançon) à une réunion d'information sur le thème de la mobilité et les échanges en Europe.

De nombreux participants animeront cette rencontre: Jean Deroy, chef de département des relations extérieures au secrétariat d'Etat chargé de la Jeunesse et des Sports.

Anne-Marie Marziale, responsable du programme « Jeunesse pour l'Europe » à l'INJEP de Marly-le-Roi et des représentants de la région des Abruzzes (Italie), et de la région Asturies (Espagne).

Un buffet campagnard clôturera cette journée.

Les personnes intéressées par cette manifestation sont priées de confirmer leur présence auprès de M. Alain Bailly, direction régionale Jeunesse et Sports. Tél. 81.51.50.25, avant le 14 mars.



TABOO-TABOO

PARIS

Temps & PassionsSiège social et direction commerciale
Futura 20008, avenue Pierre-Mendès-France
67300 SCHILTIGHEIM

Tél. 88.81.12.09 - Fax 88.81.11.40

La revue de presse Nature

travailler pour l'environnement suppose une connaissance de cette planète qui fera l'une de nos préoccupations majeures.

Cette information revêt des formes diverses qui vont des jeux éducatifs pour enfants aux diplômes universitaires de haut niveau, en passant par une bibliographie aussi étendue que spécialisée.

Différentes publications émanent, pour la plupart, d'associations de protection de la nature, aussi sont-elles souvent difficiles à trouver en kiosque.

Voici la sélection que nous avons faite d'un échantillon d'ouvrages que vous pourrez consulter au service documentaire de la Direction régionale à l'Architecture et à l'Environnement et pourquoi ne pas vous y abonner.

Les périodiques régionaux

«*Le Petit Gravelot*» : semestriel, 4 numéros par an d'environ 35 pages. Illustrations en noir et blanc. Signe particulier : entièrement composé d'articles traitant, sur la faune, la flore, les paysages. Édité par l'Association régionale de Protection de la nature.

«*Wala*» : 12 numéros par an. Signe particulier : entièrement consacré à l'écologie. Édité par le Groupe régional de Franche-Comté.

«*RRR Contact*» : 1 bulletin d'une page par saison. Signe particulier : publication récente. Édité par le réseau régional d'intervention pour l'eau.

«*Adopt'K* Karst et environnement» : 4 numéros par an. Signe particulier : informations sur la réglementation en cours et à mener pour la protection de l'eau et l'environnement. Édité par la Commission régionale d'étude et de protection de la cavité souterraine et des cavernes.

«*La Lavantotte*» : trimestriel. Signe particulier : cahier d'écologie rurale comportant récits, poésie, histoire de ce qui vit en nature et tradi-

«*Jura Nature*» : trimestriel. Signe particulier : articles sur la protection de la faune, de la flore, des écosystèmes essentiellement situés dans le Jura.

Les périodiques nationaux

«*La Hulotte*» : semestriel. Signe particulier : petit format pour une information traitée très sérieusement, avec beaucoup d'humour et illustrée par de très beaux dessins.

«*La Gazette des Terriers*» : trimestriel. Signe particulier : même format que le précédent pour un traitement des activités nature sous forme de fiches techniques et pédagogiques.

Édité par les Clubs Connaissance et Protection de la nature.

«*Parcs Magazine*» : 3 à 4 numéros par an. Signe particulier : présentation des actions et particularités propres à chaque parc naturel de France. Édité par la Fédération des Parcs naturels de France.

«*Espaces pour demain*» : trimestriel. Traite des thèmes aussi divers que l'eau, le vignoble, les paysages et la faune.

«*Ecologie-Infos*» : 2 à 3 numéros par an. Signe particulier : revue militante qui a le mérite «*d'appeler un chat un chat*».

«*L'Univers du vivant*» : trimestriel. Dossiers traités : faune, flore, voyages et peuples. Signe particulier : illustré par de très belles photos.

«*Nature et Progrès*» : bimestriel. Signe particulier : consacré à l'agriculture biologique et le tourisme vert. Édité par l'Association européenne d'agriculture et d'hygiène biologiques.

«*Le Courrier de la Nature*» : bimestriel. Signe particulier : très équilibré entre articles de fond et activité de la société éditrice. Édité par la Société nationale de protection de la nature.

«*Naturope*» : 3 numéros par an. Signe particulier : vision de l'environnement élargie à l'Europe et à la planète. Édité par le Conseil de l'Europe.

«*Panda*» : trimestriel. Signe particulier : petit format et un même thème traité par numéro. Édité par WWF France (Fonds mondial pour la nature).

«*Combat-Nature*» : trimestriel. Signe particulier : revue militante abordant les problèmes de société et politiques et leurs conséquences sur l'environnement. Édité par les associations écologiques et de défense de l'environnement.

«*Aménagement et Nature*» : trimestriel. Signe particulier : articles de fond souvent abordés par des scientifiques, mais compréhensibles par tous. Édité par l'Association pour les espaces naturels.



Plus de 35.000 ouvrages consacrés à l'environnement en libre consultation au centre documentaire de la DRAE

«*TOS - Traite Ombre Saumon*» : bimestriel. Signe particulier : traite des problèmes de pollution de l'eau et plus spécialement des rivières. Édité par l'Association nationale agréée de protection des salmonidés.

«*Pollution atmosphérique*» : trimestriel. Signe particulier : traite des effets des polluants sur la santé, articles un peu pointus, nécessitant une certaine connaissance scientifique.

A signaler :

«*Les pages vertes L'Environnement dans la presse* (mensuel)» ;

«*Le Sauvage*» : mensuel traitant de cultures (au sens culturel) et d'écologie avec une salutaire subjectivité.



Un centre de documentation naturellement vôtre...

Depuis son installation en juin 1989, 5, rue du Général-Sarraill à Besençon, la Délégation régionale à l'Architecture et à l'Environnement met à la disposition de tout public son centre documentaire.

Dans un avenir proche, les DRAE deviendront, après leur fusion avec le Service régional d'aménagement des eaux, des Directions régionales de l'Environnement (ou DIREN). La documentation sur le thème de l'eau sera normalement considérablement augmentée.

Centre documentaire DRAE : 5, rue du Général-Sarraill, BP 137, 25014 Besençon cedex, tél. 81.61.53.35.

Adresse utile : service documentaire de l'APIEU, Porte Rivotte, 25000 Besençon, tél. 81.83.28.91.



Dessin paru dans La Hulotte N° 63

La publicité télévisée déséquilibre de l'enfant

Sous la pression de la publicité télévisée, le régime alimentaire des enfants se perturbe. Conséquence: obésité, maladies cardio-vasculaires, affections dégénératives. Les résultats d'une étude menée par des médecins de Nancy.

Ils sont 97 % des enfants à regarder la télévision tous les jours ou presque: en moyenne 2 h 40 les jours de classe et 5 h les jours libres. Les jeunes Français en sont au même stade que les jeunes Américains il y a cinq ans.

L'influence de la longueur du temps passé devant la télévision amène chez l'enfant «une augmentation du grignotage, une incitation à consommer les produits objets de publicité, une diminution de l'alimentation normale aux heures des repas, une augmentation de la connaissance de produits peu utiles à une ration équilibrée». Telles sont les principales conséquences de la publicité télévisée auprès des enfants d'après une étude de quatre professeurs de médecine de Nancy(). Pour ces médecins, il est facile d'en imaginer les conséquences. Ce sont celles que l'on observe aux Etats-Unis aujourd'hui à savoir: obésité, troubles cardio-vasculaires, maladies dégénératives.

Le danger représenté par la publicité télévisée s'explique par la conjonction de deux facteurs: les messages publicitaires sont orientés et percutants, les enfants sont trop réceptifs. «Ce phénomène particulier à la télévision provoque un déséquilibre alimentaire mal appréhendé par les parents».

Aussi des mesures préventives s'imposent et peuvent être prises. Selon les chercheurs de Nancy, il faut, «redéfinir une réglementation pour la publicité concernant tous les produits alimentaires et les boissons qui ne soit pas seulement basée sur la technique de réalisation du message publicitaire et sur la qualité de cette réalisation. Mais il faudrait également, sensibiliser l'opinion publique à propos du rôle informatif des parents. Et cela comporte pour eux le devoir de communiquer et de discuter avec leurs enfants. Il serait souhaitable d'introduire dans l'enseignement scolaire un programme éducatif de sensibilisation des enfants pour les problèmes concernant la responsabilité des médias dans les erreurs diététiques commises sous l'influence publicitaire».

Toutes ces mesures paraissent bien idéalistes face à la puissance du système publicitaire. La santé des enfants ne vaut-elle pas plus qu'un idéal?

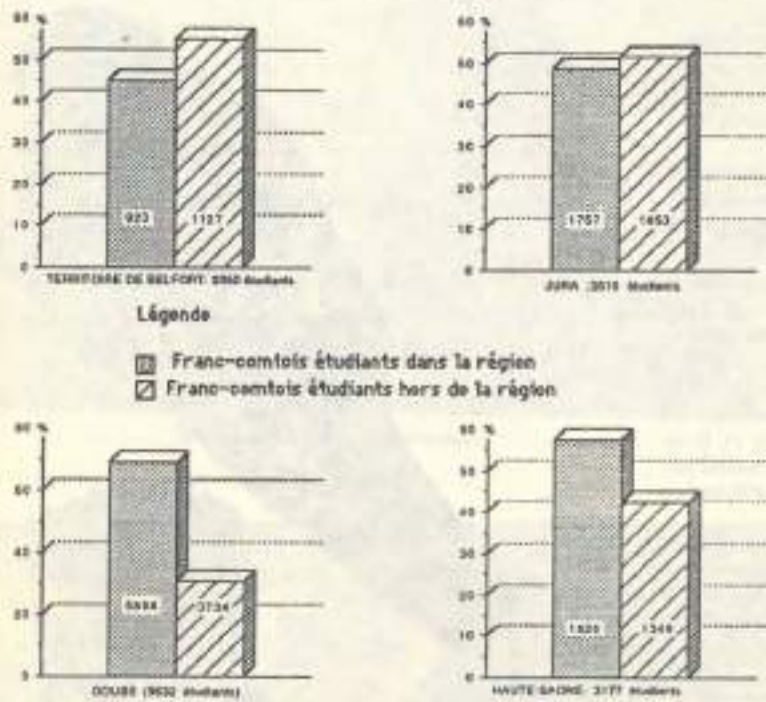
Joseph DOILLON

(*) Jean Schmitt, Jean-Pierre Voilguin, Alain Aubrège, Denis Langinier.



Face à la télévision, l

56,5 % des étudiants franc-comtois poursuivent leurs études dans la région



Ce qu

Disparition d'un objet attention à sa mémoire

Après avoir participé à fortement arrosée, un hon coit de la disparition de se portée à son auriculaire: plainte est déposée au coi Saisi d'une demande d'ind portant sur une somme d l'assureur refuse de payer. la victime est titulaire d prévoyant même les «pert ritions inexplicables». Pot à une indemnité, il faut être de rapporter les faits le ment possible. Mais l'alc la mémoire... Les juges d'appel de Paris admirent ne se trouvait pas déchu du fait de son ivresse. l alors expliquer le vol ou l pliquée de l'objet. Ce der être volé mais aussi quelqu'un par son prof l'absence de tout souveni d'un objet, la société d' en droit de rejeter la dem boursement de son clien jugement de la cour d'aj

Voiture, la fraude p à la prison

L'automobiliste qui t

Partir 3 mois à l'étranger, l'horizon tranquille !

Vous aller partir en stage, en voyage ou pour aller à l'étranger côté santé, pour vous, vous et maintenant tranquille.

La Mutualité française (1) a mis au point une assurance complète : maladie, santé, accident, hospitalisation, incapacité, rapatriement. Elle s'applique dans tous les pays du monde, 24 heures sur 24 sans avoir rien à déboursier grâce à votre service Muthelp, et sur simple appel téléphonique votre tranquillité est assurée sans limite géographique.

Le prix Mutualiste ! 757,50 F pour un tour du monde en 90 jours, si vous avez moins de 30 ans.

En collaboration avec I.M.A, première société assurant en Europe et GHMSI, membre reconnu statut de santé aux Etats-Unis.

A tous les âges, vive devant soi

Le plaisir à la mode. Mais il n'y a pas que le plaisir à la vie !

Assurer une bonne retraite est une préoccupation majeure. La retraite par répartition (ce système d'aujourd'hui qui paie les retraités) risque de poser un problème majeur dans les années 2010 à 2030. Qui sera le premier à payer des retraités de l'après ?

Le mettre en cause ce système de répartition (sur le plan économique et social), et qui restera le fondement de notre actualité et le débat sur le « Livret de retraités », la Mutualité a mis au point une large gamme de garanties qui permettent de préparer sa retraite personnelle.

Une garantie particulière réservée aux assurés retraités (AFN notamment) qui bénéficie d'avantages exclusifs sur le plan fiscal.

Ne laissez pas mettre tous ses oeufs dans le panier : avant d'arriver à l'âge d'or, il faut être en mesure de pouvoir maintenir ses revenus pour une période d'activité professionnelle. Or, de nombreux risques circulent encore : par exemple un arrêt de travail causé par un accident domestique non payé intégralement. Faux ! Cela peut avoir une situation familiale et de votre professionnelle.

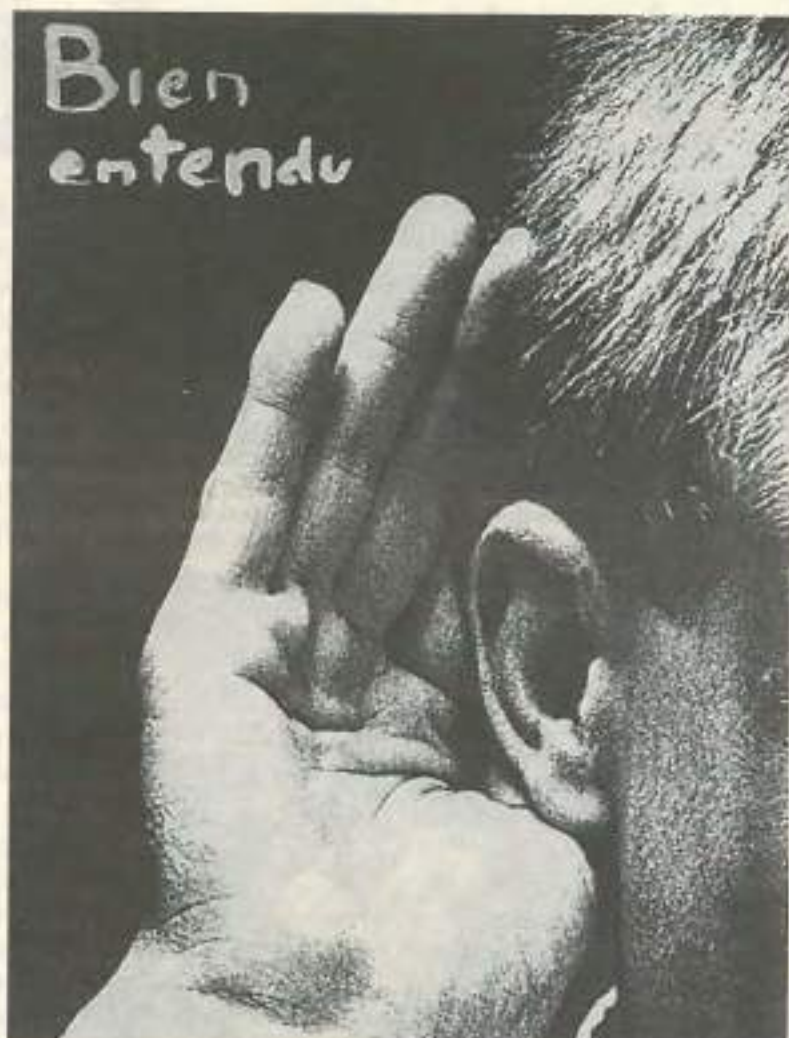
Une des solutions trop souvent ignorées : les assurances familiales de revenus. Elles garantissent votre revenu en cas d'arrêt de travail maladie, accident ou accident de travail ou un véritable revenu de remplacement.

Ne confondez pas les indemnités journalières hospitalières qui ne vous garantissent pas votre séjour en hôpital ou clinique avec une garantie peut entraîner un arrêt de travail de 90 jours d'hôpital. Dans cet exemple, si vous n'avez pas payés. Il ne faut pas les confondre avec la garantie invalidité à vie qui n'est que le versement de capital et son d'un véritable revenu.

Enfin, l'allongement de la durée de la vie humaine considérable (en l'an 2000, plus de 10 millions de Français auront plus de 85 ans). Par conséquent, ce phénomène s'accompagne d'une dépendance qui n'est pas toujours prévisible. La dépendance : un risque à regarder en face pour être prêt, s'il est évitable. Le Plan Indépendance permet ainsi, quand il en est temps, un revenu vital pour les personnes âgées dépendantes, et de ne pas se laisser à charge des autres et tout particulièrement le sur qui ne aime.

La Mutualité française propose une étude individuelle gratuite à toute personne qui désire connaître sa situation personnelle face à la retraite.

Pour en savoir plus, remplissez le coupon ci-dessous et renvoyez-le à : Mutualité du Doubs, rue Claude-Pouillet, 25041 Besançon cedex.

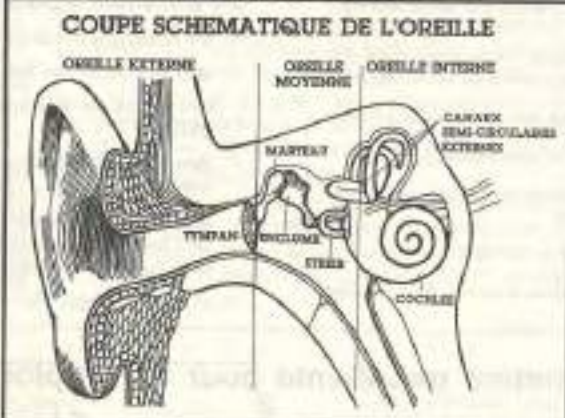


Nous avons au moins deux organes qui ne s'arrêtent jamais de fonctionner : le coeur et l'oreille.

L'audition, comme la vue, est un sens vivant qu'il est naturel de protéger et de surveiller.

L'atteinte de l'audition par le vieillissement de l'appareil auditif représente la plus grande cause de surdité chez l'adulte (le vieillissement de nos cellules commence dès l'âge de 20 ans ! Les symptômes gênants n'apparaissent que vers la cinquantaine : la presbytie pour la vue et la presbycusie pour l'audition). La vie en famille et en société devient alors moins agréable, pour la personne et son entourage : incompréhension, quiproquos, ennuis, voire des querelles inutiles...

Sa date d'apparition et son évolution varient en fonction de l'expérience personnelle : l'influence du bruit, la prise de médicaments toxiques pour l'oreille, une fracture du crâne ou des facteurs héréditaires peuvent également provoquer des problèmes auditifs. Chez l'enfant, des maladies infectieuses (rougeole, oreillons) sont des causes de surdité, sans oublier les surdités congénitales dues à une malformation ou provoquées par certaines maladies de la mère pendant la grossesse (toxoplasmose, rubéole...).



L'oreille est un organe très complexe qui se compose de trois parties :

L'oreille externe : le pavillon capte les sons et les dirige vers le tympan qui vibre sous l'effet des ondes sonores.

L'oreille moyenne : système qui transmet les vibrations entre le tympan et la cochlée.

L'oreille interne : la cochlée est responsable de la transformation des vibrations en influx nerveux véhiculés par le nerf auditif jusqu'au cerveau. D'autre part, les canaux semi-circulaires externes sont, eux, responsables de l'équilibre.

Remerciements au docteur Tahn et à la revue MGEN pour leur aide documentaire.

Voici quelques indices auxquels il convient d'être particulièrement attentif à partir de 50 ans :

- Avez-vous des problèmes de compréhension en groupe ou en milieu bruyant ?
- Augmentez-vous le son de la radio ou de la télévision ?
- Vous utilisez le téléphone sur une oreille, entendez-vous moins bien de l'autre côté ?
- Vous reproche-t-on de parler trop fort ?
- Vous arrive-t-il de confondre certains mots dans une conversation ?

Une ou plusieurs réponses positives signifient que la déficience auditive s'installe. Un examen audiométrique régulier chez votre médecin spécialiste ORL permet de fixer le moment où le port d'une aide auditive est utile, voire nécessaire, afin d'éviter une marginalisation progressive. Si le port d'une prothèse est utile, il ne faut pas hésiter sous prétexte qu'on se sent « encore jeune ». En effet, on s'adapte plus facilement à la prothèse aux alentours de 60 ans qu'à plus de 70 ans. De toute façon, une période d'adaptation d'un mois est nécessaire pour s'habituer à son appareil, tout comme la première fois où l'on porte des lunettes pour lire. Un appareil bien adapté et bien utilisé doit servir le plus souvent possible.

On peut porter une prothèse auditive comme on porte des lunettes, mais il ne faut pas s'attendre à retrouver une audition comparable à celle qu'on a à l'âge de 20 ans. Les prothèses ont bénéficié des progrès considérables de l'électronique, tant sur le plan de la fiabilité que de la miniaturisation. La prothèse doit être choisie en fonction du type de surdité et non en fonction de sa petite taille. Plus la surdité est importante, moins les prothèses miniatures sont efficaces (1).

- Vu son prix, l'achat d'une prothèse doit être entouré de précautions :
- Consultation préalable d'un ORL qui vérifie l'absence de contre-indications, pratique un audiogramme tonal et vocal, établit la demande de prise en charge pour la Sécurité Sociale qui rembourse une partie du montant, ainsi que la mutuelle.
 - Ensuite, seulement, consultation de l'auxiliaire médical qui est l'audioprothésiste qui choisit et adapte l'appareil à la morphologie de votre oreille et à votre type de surdité.
- Ainsi, la plupart des surdités de l'enfant ou de l'adulte sont récupérables en totalité ou améliorables par un traitement, une intervention chirurgicale ou une prothèse auditive.
- (1) La manipulation d'un « intra » est délicate, l'estretien doit être plus suivi et la réserve de puissance ne permet pas toujours de suivre l'évolution de l'audition.

✂

Coupon réponse

Nom : _____

Prénom : _____

Profession : _____ Age _____

Adresse : _____

Code postal : _____

Ville : _____

Téléphone : _____

Je voudrais des renseignements complémentaires :

Muthelp

Retraite

Retraite anciens combattants (APN)

Maintien de revenus

Plan Indépendance

Etude personnalisée

 <p>MUTUALITE DU DOUBS 27, rue Claude-Pouillet 25041 Besançon cedex Tél. 81.83.10.66.</p>	 <p>MUTUALITE DU JURA 2, rue du Solvan 39000 Lons-le-Saunier Tél. 84.43.07.95.</p>	 <p>MUTUALITE DE LA HAUTE-SAONE 19, rue de la Banque 70003 Vesoul cedex Tél. 84.75.25.80</p>	 <p>MUTUALITE DU TERRITOIRE DE BELFORT 9, rue Gambetta 90000 Belfort Tél. 84.21.08.86</p>
---	--	--	---

Radio-Sud : c'est bon comme là-bas, dis

La station bisontine émet en arabe, en turc, en portugais, et même en français, disent les mauvaises langues. Et pourtant, son relais ne ressemble pas à une tour de Babel.

D'elle, on pourrait écrire que c'est une véritable radio-amateur. Ce ne serait pas seulement faire un jeu de mots, mais rendre compte de la réalité.

Les gens qui causent dans le micro ne sont pas des pros du poste. Il y a des blancs à l'antenne, des bafouillages et sans doute aussi des fous rires. Mais huit ans après sa création, elle demeure le rendez-vous des initiatives originales et, surtout, le seul véritable mode d'expression de tous ces gens arrivés ici par hasard, ou par nécessité, et dont le cœur est resté sur les rivages de la Méditerranée. C'est bon comme là-bas, dis. C'est une radio de pays, au pluriel, et avec l'accent qu'on attrape en naissant du côté d'Alger, de Lisbonne ou d'Ankara. Pas de robinet musical au filet, comme sur les grands réseaux

ou prétendus tels. Et pas d'interruption pour laisser passer une page de publicité. Sur Radio-Sud, on vous fabrique seize heures par jour du cousu-main, du fait-main. De l'artisanat !

Hamid Hakkar dirige, Emmanuel Ferreux a été recruté depuis peu pour faire le journaliste. Il y a deux «CES», les «Contrats emploi solidarité» qui remplacent les «TUC», et une trentaine de bénévoles. On se débrouille comme on peut pour boucler le budget, en animant par exemple des soirées musicales. Mais, heureusement, il y a des subventions par l'intermédiaire du Fonds d'action sociale pour l'intégration des populations immigrées, et du Fonds d'aide aux radios associatives.

En janvier dernier, le très sévère Conseil supérieur de l'audiovisuel a donné sa bénédiction à la poursuite de cette aventure sonore. D'ailleurs, de toutes les stations

présentes sur la bande FM à Besançon, mis à part le service public (Radio France), Radio-Sud n'est à ne pas avoir changé de fréquence il y a deux ans. Un bon point pour ne pas perdre de l'audience, même demeure sans doute quelque peu «confidentiel».

Évasion

La grille est de toute façon étudiée pour un public. À saluer, ce magazine d'information en arabe, «Orient-Express», concocté chaque dimanche (de 20 h à 22 h), par deux Libanais de Besançon qui envoient les journaux arabes en revue de presse. À noter, l'émission religieuse du Centre culturel islamique vendredi de 20 h à 22 h, qui n'oublie pas de parler de l'apprentissage de la langue arabe aux enfants (le dimanche de 12 h à 14 h). À enregistrer, «Algérie», ou la vie quotidienne de ce pays vu par un journaliste connaisseur (le samedi de 21 h à 22 h). À noter «Trans-Murailles», une tranche de vie conçue par des détenus de la Butte, la maison d'arrêt bisontine.

Radio-Sud, c'est de toute façon un parfum d'exotisme sous le signe de l'exotisme. Elle n'en oublie pas tant l'info locale avec Manu, qui tourne aussi des rendez-vous culturels de la capitale comtoise. Elle diffuse les dernières nouvelles du monde comme il va, par dépêches fournies par l'Agence France-press.

Une voix qui s'est tue

Du monde comme il va ? En règle, une «voix» demande aux animateurs qui souhaitent la guerre du Golfe à l'antenne d'en faire part à la direction. «Pour éviter les propos qui pourraient créer des tensions entre les auditeurs», explique Manu.

Radio-Sud n'a d'ailleurs pas souhaité de débats sur ce thème, et les auditeurs n'en ont pas demandé. Quelques-uns ont simplement demandé de passer «de la musique triste» le jour où ont commencé à parler.

Saïda, 27 ans, n'aura pas connu les heures de conflit. Elle qui avait tant fait pour la radio de Radio-Sud est morte subitement le 1er janvier. C'est une voix qui s'est tue sur cette antenne.

Radio-Sud (101.8 FM) habite 2, rue des Grands-Bains. On peut l'entendre dans de bonnes conditions sur une zone d'environ 100 kilomètres autour de la capitale comtoise, de 8 h à 24 h.



Le samedi matin, c'est l'Amicale des Portugais qui cause dans le poste.

L'ENSEIGNEMENT AGRICOLE PRIVÉ RÉGIONAL

Le choix de la réussite

Un accès dès la 4^e (14 ans révolus à la rentrée scolaire) :

- APRES une classe de 5^e ou 4^e de collège de CFFN*, de CPA*, de SES*. (* après conseil d'orientation), vous pouvez accéder à la classe de 4^e préparatoire ou technologique.
- APRES la classe de 4^e de collège ou une 4^e préparatoire ou une 4^e technologique, vous pouvez accéder à la classe de 3^e préparatoire ou technologique (âge minimum 15 ans au 31-12). Possibilité de préparer le Brevet des collèges : série "préparatoire ou série technologique".
- APRES une classe de 3^e des collèges ou une classe de 3^e technologique ou préparatoire ou 3^e d'accueil ou terminale CAP, vous pouvez accéder en BEPA ou en classe de seconde.
- APRES une classe de seconde, vous pouvez accéder à la classe de 1^{er} BT ou 1^{er} STA.
- APRES un BEP ou un BEPA, vous pouvez accéder en classe de 1^{er} STA ou en classe de seconde de détermination.
- APRES le BTA ou le BACCALAUREAT, vous pouvez accéder en classe de 1^{er} STA.

Un nouveau modèle d'enseignement

- un enseignement ouvert sur la vie
- des parcours de formation personnalisés et motivants
- des passerelles à votre portée : de la classe de 4^e au cycle supérieur (BTSA)
- des établissements à taille humaine, des stages en entreprises et en formations
- des implications dans le monde de l'agriculture, du commerce, de la de l'industrie agro-alimentaire, de l'accueil (hôtellerie, restauration lieu rural et du tourisme
- une pédagogie POUR LA RÉUSSITE et PAR LA RÉUSSITE.

Une formation qualifiante pour un emploi qualifié

Secteur de la PRODUCTION

- Exploitants agricoles
- Conseillers agricoles
- Techniciens
- Agent de relation culture
- Métiers du cheval

Secteur de la TRANSFORMATION

- Métiers de l'agro-alimentaire et des biotechnologies

Secteur de la COMMERCIALISATION et de l'ENVIRONNEMENT et SERVICES

- Technico-commercial
- Tourisme et Accueil en milieu rural
- Bureautique
- Métiers sociaux
- Animation

Les établissements qui l'offrent cette possibilité de réussite sont en FRANCHE-COMTÉ. Ils sont donc près de chez vous.

Ils ont comme objectif prioritaire : "La réussite de l'élève et de son projet"

Conseil Régional de l'Enseignement Agricole Privé (CREAP)

2, rue des Grands-Bains - 25000 BESANÇON

LE CAHIER DES MÉTIERS

AGRICULTURE

La voie royale pour celui (ou celle) qui désire se former en vue de s'orienter vers un métier du monde agricole et rural, est celle de l'enseignement agricole qui a toujours su ouvrir ses formations sur l'extérieur et les adapter aux réalités économiques. Du CAPA au BTSA, un large éventail d'options est proposé dans les secteurs de la production, de la transformation et des services.

Les diplômes de l'enseignement agricole peuvent être obtenus après une formation initiale à temps plein ou par alternance (dans les établissements publics ou privés) ou après une formation par l'apprentissage (dans les CFA).

Depuis 1985, une rénovation des diplômes est en cours (révision des programmes, développement de nouvelles modalités d'examen, prise en compte des contrôles réalisés en cours de formation...), elle est en voie d'achèvement. L'harmonisation des structures de formation et des niveaux d'orientation de l'enseignement agricole et de l'enseignement relevant de l'Éducation nationale concourra à faciliter le passage entre ces deux types d'enseignement.



(photo CCADIFA)

Agriculteur

Fonction

Soulignons en préambule que le métier d'agriculteur recouvre des situations d'exploitation très diverses.

L'agriculteur est à la fois un technicien et un gestionnaire. Il doit d'une part s'appuyer sur ses connaissances de l'économie agricole (régionale, nationale et internationale) afin d'orienter la gestion de son exploitation, d'autre part posséder des connaissances techniques approfondies qui lui permettront de valoriser son potentiel de production.

Cette production peut être végétale, animale ou mixte.

Les agriculteurs qui s'orientent vers la production végétale se consacrent principalement aux cultures de plein champ (céréales, betteraves, fourrages...) dont les débouchés sont l'alimentation humaine et animale. Ces cultures font de plus en plus appel aux technologies car la mécanisation joue un grand rôle à chaque étape de la production. L'agriculteur choisit telle ou telle culture en fonction de paramètres techniques — liés à la terre, aux produits, au matériel — et économiques — marché, coûts de la production, gestion de l'entreprise.

Il existe deux façons de conduire une exploitation animale: traditionnelle ou industrielle. L'élevage bovin traditionnel (très souvent familial) s'impose généralement aux agriculteurs qui possèdent un petit troupeau (moins de 30 bêtes). Cet élevage peut être consacré à la production de viande, de lait ou des deux. Souvent les agriculteurs complètent leurs revenus liés à l'élevage par une pratique de la polyculture (fourrages pour les bêtes, autre(s) culture(s) destinée(s) à la vente). L'élevage industriel implique une structuration de l'exploitation en véritable entreprise et fait appel à des techniques sophistiquées. Le nombre de bêtes y est très important.

Dans tous les cas, l'agriculteur-éleveur doit apporter le maximum de soins à la qualité de ses produits et savoir s'adapter aux nouvelles technologies toujours plus présentes.

On voit donc que l'agriculteur remplit trois types de fonctions: il oriente et gère sa production, il veille à l'entretien du matériel et des installations, il assure la gestion économique, commerciale et administra-

Autres appellations :
chef d'exploitation
chef d'entreprise agricole
cultivateur, éleveur)

tive de son exploitation. S'il emploie du personnel salarié, il remplit les fonctions d'un employeur.

Il est à souligner que l'installation d'un jeune agriculteur oblige celui-ci à faire des investissements financiers considérables. Pour pouvoir bénéficier des aides publiques à l'installation, il est obligatoire de posséder un certain niveau de formation. Actuellement, le BEPA suffit; à partir du 1er janvier 1992, le BTA sera exigé.

Formation

- BEPA options exploitation; conduite et entretien des machines agricoles.
- BTA qualifications technicien généraliste; conduite de l'exploitation.
- BTSA options analyse et conduite des systèmes d'exploitation; productions végétales; productions animales.

Revenu agricole

La notion de salaire est inadaptée au fonctionnement habituel des exploitations agricoles; on parle donc de revenu agricole dont le montant n'est pas communicable car lié à un nombre important de paramètres.

Nota

Au sein de certaines exploitations agricoles, des personnes peuvent être employées avec un statut de salarié agricole. Nous communiquons ci-dessous les montants indicatifs concernant leurs salaires.

- Titulaires d'un CAPA (1): 63.000 F brut annuel en moyenne
- Titulaires d'un BEPA: 70.000 F brut annuel en moyenne
- Titulaires d'un BTA: 83.000 F brut annuel en moyenne
- Titulaires d'un BTSA: 95.000 F brut annuel en moyenne

(1) CAPA options employé d'exploitation agricole de polyculture-élevage; conducteur de machines de l'exploitation agricole; employé d'élevage.

Micro-entretiens

M. JEANNEROD *

Comment se portent les exploitations agricoles en Franche-Comté?

M. J.: La situation des exploitations en « zone de croisière » dotées de références assez suffisantes retrouveraient rapidement une situation normale et satisfaisante pour peu que les cours des produits — dont dépend le prix du lait — restent à un niveau « plus raisonnable ». Il en va bien sûr différemment pour les jeunes agriculteurs et pour les exploitations en phase d'investissement qui manquent de références laitières. Quant à la situation des producteurs viande, spécialisés, elle est très criti-

que. Les céréaliers sont à la limite de la rentabilité pour des raisons géo-climatiques évidentes, et se trouvent donc directement exposés aux baisses de prix que provoquerait la réforme de la politique agricole commune que préconise la commission européenne.

* Président de la Fédération régionale des syndicats d'exploitants agricoles (FRSEA) de Franche-Comté.

Alain MARAVAL *

Topo: Le marché de l'emploi est-il satisfaisant pour les titulaires d'un BTSA en agro-alimentaire?

A. M.: Les deux écoles d'industries lai-

tière et alimentaire de Mamirolle et Poligny ont une longue tradition de formation dans le domaine agro-alimentaire. Ces deux écoles s'appuient sur un réseau d'entreprises au niveau national et international. Ces entreprises sollicitent les services de placement des écoles qui, par ce biais, mettent à disposition le nombre très conséquent d'offres d'emplois (4 à 5 en moyenne par demandeur). Bien entendu, ces offres proviennent en nombre important du secteur laitier (70 à 80 %), mais aussi des autres branches de l'agro-alimentaire (viande, pâtisserie, biscuiterie, technico-commercial, crèmes glacées, boissons...). On peut donc considérer que ces filières bac + 2 assurent un débouché professionnel aux jeunes qui s'y engagent, d'autant que des poursuites d'études peuvent compléter ces formations.

* Directeur de l'ENILBIO de Poligny (39).

Jean-Marie PRENOT *

TOPO: Y a-t-il un manque de personnel dans le secteur du fromage en Franche-Comté?

J.-M. P.: Il n'y a pas de manque réel de personnel en fromagerie; mais à l'heure actuelle on constate un désintérêt pour le métier de fromager qui exige une présence sept jours sur sept. La fabrication des fromages d'appellations d'origine, tels que le comté et l'emmental grand cru, se fait en effet avec du lait cru, qui ne peut être stocké plus de 24 heures. Le souci de la profession est donc ce manque de renouvellement des fromagers qui sont une des pièces maîtresses du tissu économique franc-comtois. Les écoles d'industrie laitière forment des gens pour le travail du lait, mais plus dans le cadre spécifique des fromages de coopérative.

* Président du syndicat des fromagers du Doubs.



Palefrenier soigneur

Fonction

L'élevage de chevaux peut-être orienté vers la production de viande chevaline ou vers l'élevage de bêtes destinées aux travaux des champs ou de la forêt, à l'industrie des courses ou au tourisme équestre. A l'heure actuelle, ce sont les courses et le tourisme équestre qui « consomment » le plus de chevaux.

Dans tous les cas, l'élevage de chevaux demande beaucoup de surveillance et d'attention.

La fonction de palefrenier-soigneur consiste à surveiller l'hygiène des lieux où évoluent les chevaux et à apporter à ceux-ci les soins préventifs nécessaires.

Le palefrenier-soigneur est donc responsable de la tenue des boxes, de l'entretien du matériel, de l'alimentation et du passage des chevaux ainsi que des soins vétérinaires de première urgence. Il ne monte quasiment pas les chevaux dans le cadre de son travail.

Les structures où le palefrenier-soigneur peut trouver un travail sont : les exploitations d'élevage, les centres équestres et quelquefois les haras.

On peut noter que cette profession est très fortement masculinisée.

Formation

CAPA option palefrenier-soigneur

Remarque : le fait de posséder, en plus du CAPA ci-dessus, le CAP maréchal-ferrant donne un « plus » lors d'une recherche d'emploi.

A noter : il existe, dans le cadre de l'éducation permanente, un BPA spécialité palefrenier-soigneur qualifié qui permet aux personnes qui en sont titulaires d'améliorer leurs conditions d'emploi et de salaire.

Salaire

Salaire minimum à l'embauche pour les titulaires du CAPA :

- 5.765 F brut mensuel dans le privé
- 5.500 F brut mensuel dans les haras.



Ouvrier sylviculteur

Fonction

La sylviculture est l'un des deux domaines des métiers de la forêt, l'autre étant l'exploitation forestière. La sylviculture est l'exploitation rationnelle des arbres forestiers à partir des connaissances en matière de production. Ce qui implique que les activités sylvicoles concernent les arbres sur pied : soins, entretien, régénération, conservation, boisement, reboisement. Dans certaines régions, ces activités touchent à la protection de la forêt contre les incendies ou contre des risques divers pouvant la menacer (pluies acides par exemple).

Ainsi, la sylviculture joue-t-elle un rôle fondamental pour la forêt qui doit, pour produire et participer à la qualité de l'environnement, être bien entretenue et bien gérée.

L'ouvrier sylviculteur est donc en contact direct avec la forêt. L'essentiel de son travail concerne les plantations d'arbres, le dégagement des semis, le débroussaillage, la préparation des sols pour le reboisement, l'élagage, les travaux d'aménagement et d'équipement de la forêt (drainage des fossés, ouverture de routes forestières...). Une partie de ces différentes tâches nécessitent l'emploi de machines.

Ce métier ne convient pas à celui qui ne dispose pas d'une constitution physique robuste et d'une capacité de résistance aux conditions atmosphériques difficiles.

L'ouvrier sylviculteur travaille en équipe dirigée par des chefs d'équipe dans les forêts privées ou par des agents techniques de l'Office national des forêts (ONF) dans les forêts d'Etat.

Formation

- CAPA option production forestière, sous-option ouvrier sylviculteur

- BEPA option aménagement de l'espace, spécialité travaux forestiers.

Salaire

- Rémunérations des personnels de l'ONF
- Titulaires du CAPA : 70.000 F brut annuel
 - Titulaires du BEPA : 85.000 F brut annuel.



(Photos CCADIA)

Technico-commercial

Fonction

Porteur d'emplois, le secteur technico-commercial touche de nombreux domaines : alimentation animale, semences, produits phytosanitaires, engrais, horticulture, machines.

Un technico-commercial en agriculture doit, comme tout commercial, faire preuve de certaines aptitudes — sens du contact, ouverture d'esprit, organisation, disponibilité, mobilité — mais il doit également posséder des connaissances théoriques et techniques en rapport avec le produit commercialisé et le terrain prospecté.

C'est pourquoi les diplômés de l'enseignement agricole sont les mieux placés pour occuper les postes de technico-commercial en agriculture car le point fort de leurs formations est l'adaptation au milieu. La vente de produits ou de machines doit être pensée en fonction des caractéristiques et des impératifs économiques des exploitations et des productions.

Formation

- BTA qualifications commercialisation : des produits agricoles ; des fruits et légumes ; des produits horticoles ; des vins et spiritueux.

- BTS option technico-commercial, spécialisations commercialisation : des produits laitiers ; des produits carnés ; des fruits, légumes et dérivés ; des poissons et produits de la mer ; des céréales transformées et produits sucrés ; des vins et spiritueux ; horticulture ornementale ; des bois et grumes.

- éventuellement, BEPA option distribution et commercialisation de produits agricoles.

Remarque : le niveau du diplôme possédé est déterminant pour le degré de responsabilité dans la fonction de technico-commercial.

Salaire

- En début de carrière
- Titulaires d'un BTA : environ 80.000 F brut annuel
 - Titulaires d'un BTS : environ 100.000 F brut annuel.

L'ENSEIGNEMENT AGRICOLE PRIVE REGIONAL

HAUTE-SAONE		JURA	DOUBS			
CHAMPLITTE Lycée rural privé	GRAY G.E.F.R. "St-Martin"	MORBIER Lycée technique rural privé	CLERON Centre d'enseignement rural privé	BESANCON L.P.P. La Providence	LE RUSSEY L.A.P. "Les Festucelles"	PONTARLIER C.E.R.P. "Jeanne-d'Arc"
S ^r CLAIRE 84.67.60.10	M ^{lle} BILLOD 84.64.88.59	M ^{me} DUGOIS 84.33.13.26	M ^{me} BETOURNE 81.62.16.13	M ^{me} BETOURNE 81.82.22.58	M ^{me} SILVERT 81.43.72.38	M ^{me} NIEMAZ 81.39.08.53
4 ^e , 3 ^e préparatoires Terminale CAPA	4 ^e , 3 ^e préparatoires Terminale CAPA	4 ^e , 3 ^e préparatoires Terminale CAPA	4 ^e , 3 ^e préparatoires CAPA	4 ^e , 3 ^e technologiques BEPA	4 ^e , 3 ^e technologiques BEPA	4 ^e , 3 ^e technologiques BEPA
Secteurs : - vente - employée familiale BEPA - secrétariat/compta. - auxiliaire sociale BEPA - dist. comm. des produits agricoles	- vente au détail de produits agricoles - employée familiale BEPA - auxiliaire sociale	- accueil en milieu rural BEPA - accueil en milieu rural - auxiliaire sociale	- employées familiale - accueil en milieu rural CAP - cuisine	- secrétariat compta. - accueil, restauration tourisme - préparation des CAP CUISINE et EMPLOYE REST. BTA - distr. comm. service en milieu rural	- secrétariat compta. - social BTA service en milieu rural (tourisme, animation)	- auxiliaire sociale - dist. comm. des produits agricoles BTA - commercialisation des produits agricoles - service en milieu rural
<p>METIERS Agent de service en collectivité, dans les activités d'accueil et de tourisme ou dans la restauration : auberges, restaurants, centres hospitaliers, maisons de retraite, établissements d'enseignement. Emploi dans des PME, établissements bancaires, organismes de la protection sociale, organismes agricoles ou para-agricoles, concours administratifs.</p> <p>CONSEIL REGIONAL DE L'ENSEIGNEMENT AGRICOLE PRIVE (CREAP) 3, rue de Pontarlier - 25000 BESANCON Tél. 81.83.86.73 - Télécopie 81.81.88.74</p>						



Technicien de production en agro

Fonction

Les industries agro-alimentaires sont destinées à la consommation humaine.

Les IAA constituent un secteur industriel en France qui emploie 75% des producteurs agricoles.

Afin d'être toujours amenées à appliquer les processus de fabrication de la biologie qui sont nommés de fermentation.

Le technicien de production qui comporte des problèmes techniques de connaissance des produits.

Responsable d'une chaîne de production s'occupant de la fabrication de produits laitiers, de viande, de produits sucrés, de produits transformés, le technicien de production doit être capable de résoudre les problèmes qui surviennent dans la production et de garantir la qualité des produits. Pour cette partie de son travail, il doit posséder des connaissances techniques et des compétences en matière de gestion.

Formation

- BTS option industries agro-alimentaires (sous-branches agro-alimentaires)

- éventuellement, BTA option produits agricoles.

Salaire

8.000 F net mensuel

LES AGRICULTEURS A L'ECOLE

Fort de son expérience de LEVIER s'occupe de la formation et dispose pour cela :

- d'installations et d'équipements
- d'écuries de 15 à 20 chevaux
- d'un personnel qualifié
- de relations étroites avec les agriculteurs

Les formations :
CAPA : Palefrenier :
BEPA : Production équine
BTA : Production (moutons, bovins)

En plus, l'école dispose de :
- 4^e et 3^e préparatoires
- BEPA : élevage
- BTA : bovins

Diplômes de l'enseignement agricole

pouvant être préparés en Franche-Comté (année scolaire 90-91)

Sont présentés, par secteurs professionnels et par niveaux, les diplômes de la formation initiale à temps plein et par alternance, et de l'apprentissage. Pour la formation continue voir page 14.

- PU: formation initiale à temps plein de l'enseignement agricole public.
- PR: formation initiale à temps plein de l'enseignement agricole privé.
- AL: formation initiale de l'enseignement agricole privé fonctionnant selon le rythme de l'alternance (Maisons familiales et rurales).
- AP: formation par la voie de l'apprentissage des CFA.

Du CAPA au BTSA

Secteur production :

- CAPA + option palefrenier soigneur - PR
- + option ouvrier sylviculteur - AL
- + option ouvrier d'exploitation forestière, abattage, façonnage - AL, AP
- + option employé horticole - AL, AP
- + option employé d'exploitation agricole de polyculture-élevage - AL, AP
- + option employé d'élevage - AP
- + option conducteur de machines de l'exploitation agricole - AP
- + option employé viti-vinicole - AP.
- BEPA + option exploitation (spécialité élevages et cultures fourragères - PU, PR, AL, AP)
- spécialité cultures pérennes - PU
- spécialité cultures sous-abris - PU, AL
- spécialité élevage hors-sol et spécialités - AL
- spécialité cultures de plein champ - AL
- + option aménagement de l'espace (spécialité travaux paysagers - PU, AL, AP)
- spécialité travaux forestiers - AP
- + option conduite et entretien des machines agricoles - AL
- BTA + qualification technicien généraliste - PU, PR
- + qualification conduite de l'exploitation, polyculture-élevage - PU, PR, AL, AP
- + qualification production forestière - PU
- + qualification viticulture et œnologie - PU
- + qualification jardins et espaces verts - PU, AP.
- BTSA + option productions animales - PU, PR
- + option analyse et conduite des systèmes d'exploitation - PU, PR
- + option productions végétales - PU.

Secteur transformation :

- CAPA + option ouvrier de l'industrie laitière - AP
- BTA + qualification industrie laitière - AP
- BTSA + option industries agro-alimentaires et biotechnologies - PU.

Secteur services :

- CAPA + option employé d'entreprise agricole et para-agricole - PR, AL
- BEPA + option économie familiale et rurale (sous-options : organisme agricole et para-agricole - PU, PR ; entreprise agricole et accueil en milieu rural - PU, PR, AL ; auxiliaire sociale en milieu rural - PR, AL)
- + option distribution et commercialisation des produits agricoles - PU, AL
- BTA + qualification commercialisation des produits agricoles - PU, PR, AL
- + qualification gestion comptabilité - PU
- + qualification service en milieu rural - PU, PR
- + qualification commercialisation des produits horticoles - AP

BTSA + option technico-commercial (spécialités : produits laitiers - PR ; produits carnés - PR ; bois et grumes - AP).

Autres diplômes ou formations

- classe préparatoire à l'apprentissage - PU
- 4e et 3e préparatoires - PR, AL
- 4e et 3e technologiques :
- (conduite d'une culture - PU, AL)
- conduite d'un élevage - PU, PR, AL
- équipement et maintenance - PU
- agro-alimentaire - PR
- services, loisirs - PR
- bureau, commerce - PR
- aménagement de l'espace et environnement - PR, AL
- seconde de détermination, option sciences biologiques et technologies agricoles, PU, PR
- Bac professionnel bio-industries de transformation - AP
- Bac D', option sciences agronomiques et techniques - PU, PR.

Nouveautés 91-92

Sous réserve de la décision définitive du ministre de l'Agriculture et de la Forêt, les formations suivantes seront créées à la rentrée prochaine.

- BEPA aménagement travaux forestiers -AL (Maison familiale et rurale, Les Fins)
- BTA production cultures florales - AL (Maison familiale et rurale, Chargé-les-Gray).

BTSA analyses biologiques et biotechnologies - PU (école d'industrie laitière, Mamirolle)
 Classe préparatoire à l'enseignement supérieur : formation réservée aux titulaires d'un BTSA, d'un BTS ou d'un DUT - PU (lycée agricole, Danne-Marie-sur-Crête)
 A noter : le CUF de Franche-Comté tient les coordonnées des différents lieux de formation à la disposition de toute personne intéressée.

Adresses utiles

- Service régional de formation et de développement (SRFO), 52, rue de Dole, 25000 Besançon, tél. 81.52.37.00. Assure l'autorité académique pour la Direction régionale de l'Agriculture et de la Forêt.
- Conseil régional de l'enseignement agricole privé (CREAP), 9, rue de Pontarlier, 25041 Besançon cedex, tél. 81.83.06.73
- Fédération régionale des maisons familiales et rurales, 12, rue de la famille, 25041 Besançon cedex, tél. 81.80.33.72.

Principales abréviations utilisées

- CAPA: certificat d'aptitude professionnel agricole.
- BPA: brevet professionnel agricole.
- BEPA: brevet d'études professionnelles agricoles.
- BTA: brevet de technicien agricole.
- BTSA: brevet de technicien supérieur agricole.
- CFA: centre de formation d'apprentis.
- IAA: industries agro-alimentaires.

Ce cahier des Métiers a été réalisé par Nadine Nicolas



(Photo CCADIFA)

Technicien de production en agro-alimentaire

Fonction

Les industries agro-alimentaires (IAA) réalisent la transformation des produits agricoles en aliments destinés à la consommation humaine ou animale.

Les IAA constituent aujourd'hui le deuxième secteur industriel en France; elles transforment environ 75% des produits de l'agriculture.

De plus en plus compétitives, les IAA ont essayé d'appliquer des procédés nouveaux. Le rôle des biotechnologies — technologies de pointe de la biologie qui touchent les IAA utilisant les phénomènes de fermentation — est important à ce niveau.

Le technicien de production dans les IAA occupe une poste qui comporte deux aspects : la maîtrise des problèmes techniques d'automatisation et la connaissance des produits.

Résponsable d'une unité de production, le technicien de production s'assure du bon fonctionnement à la chaîne de fabrication. Il doit être capable de prévoir les problèmes matériels et mécaniques pouvant entraîner des ralentissements ou des arrêts dans le processus de fabrication, et, dès lors que cela arrive, le technicien de production doit très vite trouver des solutions pour relancer sa chaîne. Toute rigueur dans la production doit également veiller à la qualité des produits fabriqués dans son unité. Pour cette partie de son travail, il doit bien connaître les produits, ainsi que la stratégie commerciale de sa entreprise.

Formation

BTSA option industries agro-alimentaires et biotechnologies (sous-options industries laitières ; industries alimentaires).

En parallèle, BTA transformation des produits agricoles.

Salaires

1800 F net mensuel en moyenne en début de carrière.

LES METIERS DU CHEVAL A L'ECOLE D'AGRICULTURE DE LEVIER

Tél. 81.49.57.39

Faite de son expérience de plus d'un siècle, l'Ecole d'Agriculture de LEVIER s'oriente aujourd'hui vers les "métiers du cheval". Elle dispose pour cela :

- d'installation et d'équipement d'un excellent niveau
- écurie de 15 à 20 chevaux
- carrière, manège couvert (1991)
- staller large
- un personnel qualifié en équitation, en maréchalerie, en bourrellerie
- des relations étroites et privilégiées avec le milieu professionnel équin

Les formations :

- CAPA Palefrenier soigneur en 3 ans après une 5^e, en 1 an après une 3^e
- BEPA Production élevage équin en 2 ans après une 3^e
- BTA Production (modules spéciaux), élevage cheval, tourisme équestre

En plus, l'école dispose des formations :

- 4e et 3e préparatoires
- BEPA } élevage
- BTA } bovins

ECOLE D'AGRICULTURE DE BYANS-SUR-DOUBS

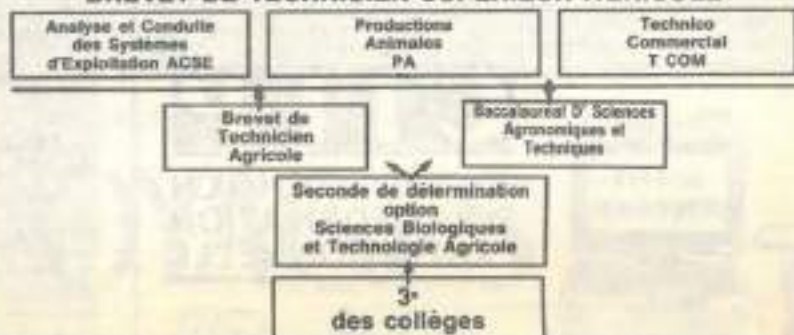
Tél. 81.63.63.22

La filière **TECHNICO-COMMERCIALE** de l'Agro-Alimentaire

- des valeurs sûres
- une équipe qualifiée et disponible
- un cadre accueillant
- la volonté de progresser et de réussir

Un parcours de formation dès la sortie de 3^e des collèges

BREVET DE TECHNICIEN SUPERIEUR AGRICOLE



Congé individuel de formation

Quels moyens pour se perfectionner, accéder à un niveau supérieur de qualification ou encore s'ouvrir à la vie culturelle, sportive ou sociale ?

Avez-vous songé au Congé individuel de formation ?

Le Congé individuel de formation - CIF - est un droit.

« Il a pour objet de permettre à tout salarié (à l'exclusion des agents de l'Etat et des collectivités locales), de suivre à son initiative, à titre individuel et pendant le temps de travail, des actions de formation de son choix, au cours de sa vie professionnelle, indépendamment de sa participation aux stages inclus dans le plan de formation de son entreprise. »

Code du travail, art. L. 931 -1.

Pour en bénéficier, trois conditions sont nécessaires :

- être salarié,
- justifier d'une ancienneté dans la branche professionnelle d'au moins 24 mois consécutifs ou non, dont 6 dans l'entreprise actuelle. (36 mois consécutifs ou non, dont 12 dans l'entreprise actuelle pour les salariés relevant d'entreprises artisanales de moins de dix personnes).
- respecter un délai séparant deux CIF, appelé délai de franchise (minimum 6 mois, maximum 6 ans).

Chaque année, toute entreprise de 10 salariés et plus est tenue de verser à un OPACIF (Organisme paritaire agréé au titre du CIF géré par le patronat et les représentants des salariés) 0,15 % de sa masse salariale brute dans le cadre de la participation obligatoire à la formation professionnelle continue. C'est auprès de cet organisme que vous



devez faire votre demande de prise en charge financière. Pour savoir de quel OPACIF votre entreprise dépend, informez-vous auprès de votre employeur ou du représentant du personnel.

Vous avez un projet de formation précis :

1. Demandez une autorisation d'absence à votre employeur pour la formation envisagée ; il ne peut pas refuser mais peut reporter votre demande si votre absence a des conséquences préjudiciables sur la production ou la marche de l'entreprise (maximum 9 mois) ou si le seuil d'effectifs absents pour CIF est atteint.

2. Remplissez le dossier de demande de financement que vous vous serez procuré auprès de l'OPACIF dont vous relevez. Une fois votre dossier constitué, envoyez-le à l'OPACIF qui va instruire votre demande.

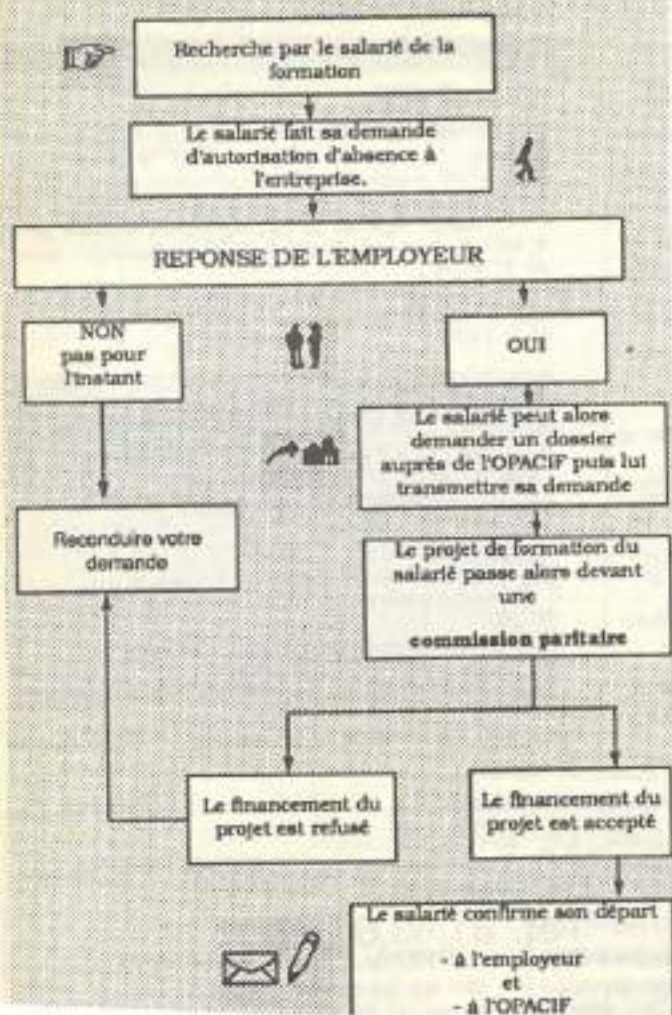
Indépendamment de votre demande de prise en charge financière, vous devez vous inscrire auprès de l'organisme de formation qui dispensera la formation que vous souhaitez suivre.

La prise en charge financière par l'OPACIF repose sur :

- le maintien à 100 % ou à 80 % de votre salaire pendant le temps de formation,
- le remboursement de tout ou partie de vos frais de formation et de tout ou partie de vos frais annexes (déplacement, hébergement).

Pendant votre CIF, vous restez salarié de l'entreprise ; votre contrat de travail n'est pas rompu, il est suspendu. A l'issue de la formation, l'employeur est tenu de vous reprendre au sein de son entreprise.

CHEMINEMENT DE LA DEMANDE DE CONGÉ INDIVIDUEL DE FORMATION



Actions en agriculture

Brevet pro Unité de contrôle « bûcheronnage »

Durée moyenne : 800 heures
Objectifs : permettre à des vœux forestiers ou ouvrier ha tations forestières ou de syl
Organisme : CFPPA de 81.52.73.47.

Renseignements complè
- Avoir 18 ans
- Formation de niveau
- Justifier d'une année possibles)
- Possibilité d'organise

Brevet pro Unité de contr « jardins-espace »

Durée moyenne : 800 heures
Objectifs : permettre à d OHQ : ouvrier hautement ces verts » et productions
Organismes : CFPPA, le Grand-M 84.75.83.25. CFA agricole, LEPA, 84.26.19.44.

Renseignements complè
- Formation de nive
- Avoir 18 ans
- Justifier d'une anr possibles)
- Certains modules :

Certifi « Mesures et cr

Durée : 1.000 heures, de
Objectifs : permettre à d veau IV et être directe me dustries agro-alimentair
Organisme : CFPPA, Grande-Ru

Renseignements complè
- Formation de niv
- Public prioritaire
- Sanctionnée par u
- Possibilité de sta

Certi « Commercial

Durée : 500 heures +
Objectifs : Permettre soit à des j soit à des actifs d'am
Organisme et lieu : CFPPA, 39570 M
Lieu de formation
Renseignements comp
Formation de niv bien à des productes ou de la distributio

Formations spécialis
- Gens de pays, ral, niveau V
- Conduite d'ui
- Transformati miers, niveau V
- Mesures et o
- Agent d'entr
- Commerciali
- Gestion, anii
- Responsable
- Spécialiste et

III
- Gestion et pr veau III
- Conduite d'

Où vous adresser

L'UCPA nouveau est arrivé

Dès maintenant, le catalogue UCPA Été est à votre disposition au CIJ. Soit de vacances, de plein air, de sports, de rencontres, le nouveau catalogue va satisfaire toutes vos envies.

Cet été priorité aux juniors

Ils goûteront à toutes les facettes de la voile à Bombannes en Aquitaine (15-17 ans), joueront au tennis en Normandie (Ile de Brétagne), et pour les plus petits s'initieront au poney et à l'équitation en Ile de France (8-11 ans et 12-15 ans).

Des ailes

Plus haut dans les airs, des stages ouvrent leurs ailes dans des régions méridionales :

parachutisme (sur aile) à Bouloc dans le Midi (Tarn et Garonne), vol libre (parapente et delta) au Lachens en Provence, et vol à voile (planeur) au cœur des Cévennes au départ de Montpellier Pic Saint-Loup.

Ambiance Méditerranéenne

Ambiance vacances, ambiance d'été avant l'heure! C'est le cas de 2 centres méditerranéens ouverts au printemps: Montpellier Saint-Clément, implanté au milieu des pins, offre des stages de tennis ou de golf (nouveau): 18 trous, practice, etc., et Saint-Cyprien (Languedoc-Roussillon) situé à 10 minutes de la plage, propose du tennis agrémenté d'un accès libre au squash, sauna, mur d'escalade, volley.



Quelques exemples de prix

- Parapente au Lachens (Provence) 6 jours: 2.450 F

- Surf à Socoa (Côte Atlantique Sud) 7 jours: 1.790 F. Date: 21-28 avril - 5 mai.

- Surf des neiges à Val-d'Isère 7 jours: 2.720 F. Date: 21 avril.

- Juniors 15-17 ans, itinérance Eaux-Vives Aveyron, 7 jours: 1.440 Francs. Dates: 21-28 avril - 5 mai.

Ces prix comprennent: l'ensemble du matériel sportif, les cours, l'hébergement complet, les remontées mécaniques pour le ski, la combinaison isothermique ailleurs..., l'animation extra-sportive, et l'assurance.

Regard sur les nouveaux centres

ESPAGNE

Tarif funboard 7 jours: 4.830 F. Sur du matériel «top niveau» de l'année (Bic et Fanatic) les navigateurs pourront se perfectionner à toutes les techniques de cette glisse (harnais, jibe, waterstart, etc.).

CANARIES

Lanzarote - funboard 7 jours: 5.060 F. Sur cette île entourée de spots fabuleux où les vagues et le vent sont forts, le funboarder débutant ou initié pourra, grâce à ce fabuleux potentiel de navigation, vivre toutes les émotions de ce sport.



(Photo M. Cottin)

CROISIÈRE DE PRINTEMPS

DU 8 AU 19 AVRIL
Mettez le cap sur Madère et les Canaries

AU DEPART DE NICE
 A BORD DU PAQUEBOT "THEAZUR"

EXCLUSIVITE EST VOYAGES

à partir de

5.850^F

selon les catégories de cabines

10% de réduction
 pour toute inscription
 avant le 15 mars

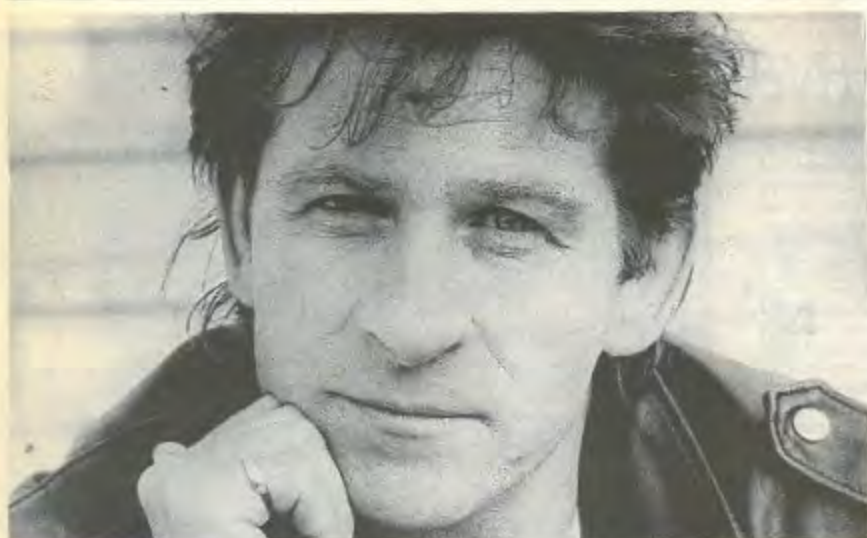
Programme détaillé dans notre brochure "Evadez-vous" GRATUITEMENT EN NOS AGENCES

Documentation gratuite et renseignements à :

 **L'EST VOYAGES**

1^{re} AGENCE DE L'EST DE LA FRANCE : 22 BUREAUX

Licence
 162



Retour attendu par le public bisontin...
Hubert-Félix Thiéfaine, ses mots visionnaires, cinglants et vivifiants, au théâtre de Besançon, le 27 mars.

Trois dates franc-comtoises pour le «Gavroche de l'accordéon»: Gérard Blanchard sera le 17 mars au Foyer Georges-Brassens de Beaucourt, le 10 avril à la MJC de Lons-le-Saunier et le 21 avril au Vox à Dole.

Cinéma

Mouvement, passage pour épouser ces désirs de partir, de déambuler ou d'errer... de film en film découvrez à l'Espace Planoise, du 3 au 7 avril, le monde du voyage. Tarif réduit aux porteurs Cartes jeunes. Le programme définitif paraîtra 10 jours avant la manifestation.



Le charme des voix bulgares pour rythmer le film yougoslave primé à Cannes en 89: «Le Temps des gitans»



A l'Est... du nouveau

Le Comité 39 de soutien liaison Pologne prépare son 6e voyage, familial, humanitaire et culturel en Pologne.

Ce voyage, organisé du 7 au 18 août, vous permettra de découvrir le peuple polonais à travers de nombreuses rencontres et animations, mais aussi grâce au logement chez l'habitant. Coût: 2.000 F (voyage en autocar grand tourisme aller et retour, visa, assurance, hébergement et excursions inclus).

Une soirée de soutien pour le prochain convoi humanitaire du 4 mai en Pologne sera donnée à la Maison de la Marjorie, le 6 avril, par la chorale «Mancy» de Marconay.

Plus d'infos: Comité 39 de soutien liaison Pologne, 6, rue Lacuzon, 39000 Lons-le-Saunier, tél. 84.24.03.93.



Dread Zeppelin, au Parc des expositions le 2 avril.

SPECIAL JEUNES

**PAYEZ MOINS CHER
VOTRE ASSURANCE
MOTO**

TOUTES CYLINDRÉES - TOUTES MARQUES

EXEMPLE A BESANÇON :

- Moto de 750 cm³ de 3/86
- Permis : 3/84
- Bonus 50 %

PRIME TTC PAR AN :

1.450^F

GARANTIE responsabilité civile - défense - recours
TARIFS TRÈS COMPÉTITIFS EN AUTOMOBILE

Claude Guillot

43, rue de Belfort - 25000 BESANÇON

Tél. 81.80.42.36

On peut apporter sa maman

« Les rares fois où elle était gentille maman, c'était au lit. Elle disait doucement: « Monstre, va! »

Ludovic vit seul avec sa mère dans un pavillon de banlieue. Il a 30 ans. C'est un gros, c'est un mou, c'est un lucide. Encore un senti-

mental. Mais il est vindicatif aussi puisqu'un soir de rage, il fend le crâne de maman d'un imparable coup de hache.

Humour caustique, noir et décapant au Granit, Belfort, les 19, 20 et 21 mars, à 20 h 30.



Le « gros » Ludo, digne héros d'un film « gore » dans la pièce de Ludovic Janvier « Monstre va! »

L'Écureuil en concert

11 avril: Noir Désir, Montjoye, Besançon.

19 avril: New Model Army, Montjoye, Besançon.

Location: Caisses d'Épargne Écureuil de Franche-Comté et CIJ.



Noir désir (photo E. Bovet)



Les transformations de la vie introduites par un fou (JF Duroure) dansant, enjoué et pertinent. « C'est à midi que l'obscurité s'achève » par la Compagnie Duroure au Granit (Belfort), le 23 mars, à 20 h 30.

(Photo J.-M. Naudin)

Le N° 1 DU CUIR

Pôle Nord

annonce le Printemps



Blouson Perfy
(style Perfecto)

690^F

(dans la limite des stocks disponibles)

ESPACE VALENTIN

100 m après Carrefour

Tél. 81.53.66.55

POLE NORD BOUTIQUE

1, rue des Granges

BESANÇON

Tél. 81.81.33.22

CENTRE DES 4-AS

Galerie As-de-Cœur - BELFORT

Tél. 84.22.22.33

AGENDA

Musique

14 mars: Les Pogues, Dijon (location au CIJ).

15 mars: Noir désir, MPT Lons-le-Saunier.

16 mars: Cry Babies, atelier des Mômes, Montbéliard; Nègresses vertes, salle des fêtes de Poligny (location au CIJ).

17 mars: Gérard Blanchard, MPT G.-Brassens, Beaucourt.

23 mars: King size, atelier des Mômes, Montbéliard.

26 mars: Michel Petrucciani Group, Mals Sochaux.

28 mars: Daniel Guichard, Palais des sports, Saint-Claude.

2 avril: Isabelle Aubret, MPT G.-Brassens, Beaucourt; Dread Zeppé-

lin, parc des expositions, Besançon (location au CIJ).

4 avril: Red House, théâtre municipal, Gray.

5 avril: Axis (hommage à Hendrix), Vox, Dole.

10 avril: Gérard Blanchard, MJC de Lons-le-Saunier.

12 avril: VRP, Thé'v, Vesoul; Noir Désir, Montjoye, Besançon (location au CIJ).

13 avril: VRP, MJC de Lons-le-Saunier.

14 avril: Pauline Ester, MPT G.-Brassens, Beaucourt.

19 avril: New Model Army, Montjoye, Besançon (location au CIJ).

Autres

9 mars: Les Magiciens (illusionnistes belges), théâtre du Lavoir, Pontarlier.

15-16-17 mars: journées du Timbre, salle des congrès, Gray.

15 mars: Muriel Robin, théâtre Lons-le-Saunier.

16-17 mars: Salon de la moto, Montbéliard.

9 avril: Je ne suis pas rappaport (mise en scène de Georges Wilson avec Dufilho et Fresson), Mals, Sochaux.

10 avril: le Ballet national d'Ukraine (2 représentations) Thé'v Vesoul.



Point central de réservation pour les séjours UCPA, les transports (train et avion), les concerts, le service billetterie du CIJ délivre désormais toutes les réservations pour les spectacles du Centre dramatique national de Franche-Comté.

Pour la saison 1991, l'équipe du CDN vous propose de découvrir 7 spectacles.



Michel Hermon, acteur, metteur en scène mais surtout la voix du prochain spectacle invité « Berlin », les 26 et 27 mars prochain.

Tarif des places: 70 F pour les plus de 20 ans et 50 F pour les moins de 20 ans.

Le prochain spectacle « Berlin » reconstitue les atmosphères successives qu'a connues la ville: de Marlene à Nina Hagen en passant par Brecht, Prévert, Fassbinder et Barbara, un spectacle musical tout public à ne pas rater.

Cinéma

Un cycle Godard est organisé à Besançon du 15 mars au 2 avril par les cinémas Kursaal et Plaza-Victor-Hugo.

Au programme: « Le Mépris », « Je vous salue Marie », « Soigne ta droite », « Nouvelle Vague » et « A bout de souffle ».

Renseignements - CIJ - 27, rue de la République - 25000 Besançon - Tél. 81.83.20.40.



« Berlin: 10 novembre 1989, l'Est et l'Ouest se rejoignent au-delà du mur »



BAR - BRASSERIE

Le Clémenceau vous propose sans interruption de 7h à 24h, une carte variée de boissons, glaces, cocktails et repas brasserie.

le Clémenceau

LA TAVERNE

70, avenue Clémenceau
BESANÇON - Tél. 81.52.44.96

NOUVEAUTÉ ÉTÉ 91:
OUVERTURE D'UN GRILL
EXTÉRIEUR
100 places sur terrasse

VASTE
PARKING

SERVICE
TRAITEUR
Renseignez-vous

LA T
surfe
rant.

Création d'entreprises dans le Doubs Ça marche

Aujourd'hui, ODACE a recueilli un écho non négligeable auprès du public : les chiffres parlent d'eux-mêmes.

ODACE, c'est l'Opération de Détection et d'Accompagnement des Créateurs d'Entreprises. Conduite par l'Agence de développement économique du Doubs, ce dispositif d'aide aux créateurs a été lancé dans le Haut-Doubs en 1987, puis étendu à l'ensemble du département en janvier 1989.

En 4 ans, 2.116 appels téléphoniques enregistrés, 1.721 rendez-vous personnalisés, 294 créations ou reprises d'entreprises (essentiellement dans les secteurs des services, du commerce et des petites entreprises — avec, pour certaines, de bonnes potentialités de développement), se traduisant par 564 emplois nouveaux.

De tels résultats ont été possibles grâce à l'appui de l'Agence Nationale pour la Création et le Développement d'Entreprises (ANCE) et l'Association Evénement des Générations pour l'Emploi et l'Entreprise (EGEE) sans oublier la participation financière du Conseil général du Doubs, du ministère du Travail, de l'Emploi et de la Formation professionnelle, de la ville de Besançon et enfin du district urbain du pays de Montbéliard.

Pour l'utilisateur, la démarche est on ne peut plus simple : il suffit de composer un numéro de téléphone (81.81.26.26) pour obtenir un rendez-vous avec l'un des 32 conseillers « EGEE ».

JE VOIS - JE VOIS - FIBRE CRÉATRICE
DITE "ENTREPRISUS" - JE VOUS PRESCRIS
- UN ATTACHÉ-CASE - UN AGENDA
- UNE BOÎTE DE GROS CIGARES.



Dessin de F. Pucques, extrait du livre « Créez votre emploi en Franche-Comté » (épuisé)

Ces conseillers sont tous d'anciens dirigeants, cadres ou techniciens d'entreprises qui, bénévolement, apportent leur expérience au(x) créateur(s). Ce sont eux qui évaluent la viabilité du projet, qui l'affinent, en accord avec le créateur. Leur rôle est aussi de savoir « écouter » — aptitude souvent oubliée de nos jours — puis d'expliquer toutes les démarches nécessaires à la mise en place du projet.

Ces conseillers sont eux-mêmes épaulés par des comités techniques qui se réunissent régulièrement et par l'ANCE qui a conçu l'opération au niveau national, après une enquête révélant que près de 5 millions de Français avaient un projet de création d'entreprise.

Alors, un peu d'« ODACE », composez le 81.81.26.26.

Prochainement sur Minitel : 3614 code CG25.

Opération
ODACE

AGENCE NATIONALE POUR L'EMPLOI DE FRANCHE-COMTE

POUR L'EMPLOI :
UNE PALETTE DE SERVICES

● Vous vous interrogez sur votre choix professionnel actuel ?

SESSION APPROFONDIE D'ORIENTATION
2 semaines à 3 mois.

● Vous souhaitez compléter ou adapter votre formation ?
FORMATIONS RÉMUNÉRÉES

● Vous souhaitez faire le point sur vos compétences ?
ESSAIS PRATIQUES

● Vous attendez une aide dans votre recherche d'emploi ?
TECHNIQUES DE RECHERCHE D'EMPLOI

CHERCHER LES SOLUTIONS
AVEC NOUS ANPE

Le Conseil général du Doubs Pionnier de la télématique locale

Dès l'arrivée de la télématique dans le PAF (Paysage Audiovisuel Français), certaines collectivités territoriales saisissaient l'occasion pour aller au devant du « citoyen ». A l'heure du bilan, ces institutions font amèrement un constat de semi-échec, voire d'échec.

Pourquoi ?

Le minitel, en tant qu'outil, n'est pas en cause mais plutôt « le média télématique » dont on commence seulement à distinguer les contraintes.

Entre autres, le « citoyen minitelisé » est quelqu'un de responsable et chacune de ses consultations doit se « rentabiliser » par l'apport d'informations pratiques et utiles.

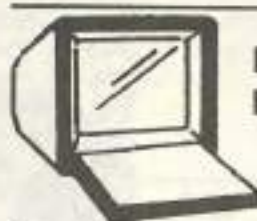
Quelle solution ?

En réponse à cette réaction, toute offre de service télématique par les collectivités doit favoriser l'accès du lecteur à l'administration et le guider afin de lui éviter de fastidieuses allées et venues et démarches inutiles.

Le Conseil général du Doubs, en ouvrant son service (CG25), a tenté d'offrir une version épurée et essentielle de la télématique institutionnelle.

Pour poser vos questions et pour obtenir des réponses en matière de loisirs, de logement, d'équipement, d'aide sociale, d'économie... ou plus simplement pour découvrir votre Département.

Adoptez le réflexe : 36 14 code CG 25



Le service télématique du Doubs

Tél : 36.14
Tapez : CG25

LE DOUBS
CONSEIL GENERAL



Les E.N.I.L. de Mamirolle et de Poligny

une carte de FORMATIONS en Biotechnologies,
en Industries Agro-Alimentaires et Bio-industries

QUALITE

84.37.11.12

81.55.72.12

BTS Analyses biologiques et Biotechnologies
ANABIOTEC
Orienté vers la Gestion de la Qualité

BTS IAA et Biotechnologies
Option INDUSTRIES ALIMENTAIRES
Spécialisé en GENIE BIOLOGIQUE et FERMENTAIRE

INNOVATION

BTS IAA et Biotechnologies
Option INDUSTRIES LAITIÈRES

BIOTECHNOLOGIES

- NOS ATOUTS
- Un placement assuré et des cycles de spécialisations en un an après le BTS
 - La possibilité, pour les meilleurs, de poursuivre en préparation de formation d'ingénieur (70% de réussite en école d'ingénieur en 90)
 - Un hébergement en chambre individuelle possible et une restauration 365j/an

Revoilà le printemps

Après une édition 90 très réussie, aussi bien côté finances que public, Bourges sonne une nouvelle fois la charge du rock, de la chanson et des spectacles du 30 avril au 5 mai.

L'édition 91 sera axée sur une programmation joyeusement « franchouillarde » qui ravira tous les « agités de la gratte explosive » et les ressuscités des années 30.

Notre douce France a su brasser toutes les cultures et les musiques et peut aussi bien rapper sans honte que rouvrir une guinguette pour danser la java.

Aux Rita (Mitsouko) installés tous les soirs au Grand théâtre, Nègresses vertes et autres Thiéfaïne, viendront se frotter des artistes souvent inconnus. Mais Bourges en « pygmalion » bien connu fera de ces découvertes les révélations de demain.

Ainsi, le 2 mai, nos protégés jurassiens de Poligny (Léon Cavallo)... cocorico!, assureront une prestation scénique qui fera, n'en doutons pas, date à la salle Germain.

Bourges 91 réussit son pari de scène internationale en invitant, entre Jimmy Somerville et UB 40, la rock star new-yorkaise Elliott Murphy.

Tout est prévu sur place pour accueillir le public.

Bourges est prête pour son délire annuel.

C. GARNIER



Elliott Murphy

CONSEIL
RÉGIONAL
DE
FRANCHE-COMTÉ



Budget primitif: 943,9 millions de francs.

Plus de 60 % des dépenses du Conseil régional en 1991 seront consacrées à la formation des jeunes Franche-comtois:

- construction de 5 nouveaux lycées: Besançon, Champagnole, Vesoul, Luxeuil et Belfort
- construction du Centre de linguistique appliquée (CLA).

Le budget est le reflet des grandes priorités du deuxième plan régional.

En effet, outre l'accroissement des capacités de formation, le Conseil régional s'attache à moderniser les voies de communication et à favoriser le développement économique.

Toutes les infos, programmes ainsi que toutes les locations sont disponibles au Centre d'Informations Jeunesse Besançon.

Un tarif réduit est appliqué à tous les spectacles dans la limite des places disponibles.

Coup d'envoi le 30 avril, avec Fogain, s'im. bonne Bourges.



Elmer Food Beat (photo Luc Quelin).



Les Nègresses Vertes (photo Luc Quelin).

ÉCOLE

PRIVÉE
BESANÇON

BTS

Vauban

- Action commerciale
- Comptabilité - Gestion
- Commerce international

4, rue de la Préfecture - 25000 BESANÇON

Tél. 81.81.35.80

Le service « logement » du Centre information jeunesse de Franche-Comté recherche **un animateur de conscience** pour l'incorporation de mai-juin 1991.
Prendre contact avec Eric Ponsot, CIJ de Franche-Comté, 27, rue de la République à Besançon, tél. 81.83.20.40.

EMPLOIS

HAUTE-SAONE

La FOL 70 (Fédération des œuvres laïques) recherche des **directeurs et directrices** de centres de loisir pour l'été 91.

Être titulaire du BAFA et être âgé de plus de 21 ans, avec bonne expérience des centres de loisirs ;

Être titulaire du BAFO, ou être BAFO stagiaire.

Pour tout renseignement, s'adresser à FOL 70, service « centres de loisirs », 29 boulevard Charles-de-Gaulle, 70003 Vesoul cedex, tél. 84.75.29.46.

Le groupe AGF développe ses activités dans le secteur de **droit** et de la **gestion de patrimoine** recherche des **collaborateurs** ayant un tempérament commercial, qui seront en relation avec la clientèle de ce secteur, ainsi qu'avec des notaires et des sociétés juridiques et fiscales.

Rémunération intéressante, fixe plus commissions. Formulaire demandé (rémunérée). Envoyer curriculum vitae + photo à AGF VE, BP 248, 70005 Vesoul.

PROCHE RÉGION

Tout d'engagement, proche Mulhouse, cherche **des hommes-femmes professionnels, chanteurs, danseurs et chorégraphes** ayant une parfaite maîtrise des techniques d'enregistrement voix en studio et en direct.

Envoyer à poste K7 de démonstration ou contacter VIBASON, 1, rue de la Barlieue, 68110 Ilzsch, tél. 81.48.41.31.

NOIS RÉGION

Le Centre information jeunesse de Seine-et-Marne (34 77) recrute un(e) **directeur(trice)** chargé de la gestion, l'animation, la direction du site et des relations extérieures.

Titulaire de + 2 DEFA, BTS communication, bilingue en anglais et informatique souhaitée. Expérience confirmée dans un poste similaire en contact avec l'administration et les élus locaux. Rémunération : groupe 7, indice 400 CC, animation assurée.

Envoyer CV + lettre de motivation à M. le Président de la CC 77, 36 avenue de la Libération, 77000 Meaux.

Le Club des sports d'aventure de Prades (Haute-Savoie) association spécialisée dans l'encadrement et

la formation des sports de plein air, recrute pour l'année 91 **20 moniteurs sportifs** souhaitant, tout en exerçant leur activité professionnelle, approfondir leurs connaissances dans les domaines sportif et touristique.

Conditions d'embauche :
- Être titulaire d'un brevet d'Etat 1er degré dans une des disciplines suivantes : canoë-kayak, escalade, accompagnateur en moyenne montagne, sports pour tous, cyclotourisme.

- Durée du contrat : du 1er avril au 30 octobre 91.

- Lieu : Prades 43300 Langac.

Contenu : formation touristique générale et complément de formation sportive individualisée, sanctionnées soit par des diplômes, soit par des attestations de suivi de stage.

Rémunération sur la base du SMIC, majoré pendant les périodes de travail à temps plein.

Renseignements auprès de M. Issartel au 71.74.01.76 ou envoi lettre + CV à Association des sports d'aventure de Prades, « L'Abri du Rocher », 43300 Prades.

FRANCE ENTIÈRE

Le Club Med recrute, pour ses 100 unités implantées sur les 5 continents, des **jeunes professionnels** âgés de 21 à 30 ans, libres de toutes obligations, disponibles de 4 à 6 mois sans interruption de fin avril à fin septembre-octobre, bilingues ou trilingues (métiers de l'accueil), possédant diplôme et expérience correspondant au poste demandé, un passeport valide et étant à jour de leurs vaccinations (OTCP) :

- **Animateur enfants**, âgé de 19 ans minimum.
- **Auxiliaire de pisciculture**, âgé de 19 ans minimum.
- **Hôteesse (hôte)**, 21 ans minimum.
- **Vendeuse(our) boutique**, 21 ans minimum.
- **Caisserie(ère)**, 21 ans minimum.
- **Accompagnateur(trice) excursions**, 21 ans minimum.
- **Caisserie(ère)**, 21 ans minimum.
- **Aide-économiste**, 21 ans minimum.
- **Becher**, 23 ans minimum.
- **Pâtisseries - boulanger**, 23 ans minimum.
- **Chef de restaurant**, 25 ans minimum.
- **Maîtresse de maison**, 25 ans minimum.
- **Lingère**, 25 ans minimum.
- **Paysagiste**, 25 ans minimum.
- **Chef d'équipe**, 25 ans minimum.

(Recrutement de janvier à avril : pour tous ces postes, contactez le Club Med, service « recrutement », 28, rue Saint-Marc, 75088 Paris cedex, tél. (1) 40.15.03.02)

Et dans les métiers d'animation-spectacle (âge minimum exigé : 20 ans) :

- **Danseur-chorégraphe** (H-F)
 - **Animateur-fantaisiste**
 - **Costumier(ère)**
 - **Décorateur-scénographe**
 - **Sonorisateur**
 - **Eclairagiste**
 - **Disc-jockey**
 - **Musiciens** (duo, trio, quartet, piano-bar)
 - **Animateur d'atelier d'artisanat** (peinture sur soie, icône, petite menuiserie...)
- (Pour ces derniers postes, envoyez rapidement CV + photo + lettre de motivation à Club Med, « recrutement animation-spectacle », place de la Bourse, 75088 Paris cedex 02).

JOBS

★ Pour Pontarlier, Montbéliard, Besançon, Belfort, travail à temps partiel (heures libres) pour la **vente de coupons d'action commerciale**. Contact et renseignements : société Publicité Active, M. Bernard Jesso au 81.83.27.27.

★ Les Francas du Jura recherchent des **directeurs-directrices** pour le mois de juillet 91. Pour tous renseignements, contactez le 84.24.35.22 (23, avenue Aristide-Briand, 39000 Lons-le-Saunier).

★ Pour Besançon, **réceptionniste de nuit**, étudiant. A partir de début avril 91, pendant les nuits des week-ends. Réf. J0328.

★ Pour Besançon et environs, **vente de billets de spectacles**, garçon ou fille ayant le goût de la musique (rock, jazz...), de mi-avril et fin juin 1991, horaires libres, pourcentage sur les ventes. Réf. J0363.

★ Pour Vesoul (70), pour **vente maroquinerie** en galerie marchande de centre commercial, jeune fille de préférence habitant Vesoul, du 18 au 25 mai 1991, de 9 h à 19 h 30. Rémunération : fixe 2.000 F + 5% si CA sup. à 40.000 F. Réf. J0348.

★ Pour collectivités en Alsace, Territoire de Belfort, Ain, Haute-Savoie, pour le mois d'août 91 : **personnel de service** (ménage, cuisine). Réf. J0356. **Maîtresse de maison**, avec expérience dans la gestion de l'économie, véhicule (V.L.) obligatoire. Réf. J0357.

★ Pour la région Franche-Comté, agence conseil en communication promotionnelle, recherche **hôteesses** pour ses actions promotionnelles. Profil : 20 à 25 ans, bonne présentation (minimum 1,65 m, taille 38-40), le goût du contact, bonne élocution, permis de conduire. Rémunération : de 400 F à 500 F brut/jour, indemnités repas et transport. CV + photo en pied sous Réf. J0325.

★ Pour Besançon, **animateurs(trices)** titulaires du BAFA, pour animation d'un centre de loisirs en juillet et août 91. Rémunération : 31 F l'heure, convention Jeunesse et Sports. Réf. J0253.

★ Pour Breteviliers (25), **1 directeur(trice)** plus de 25 ans, titulaire du BAFO, pour encadrement d'enfants (âge minimum 4 ans) en centre de vacances, du 29 avril au 12 mai et du 8 juillet au 6 septembre 91. Réf. J0286.

Vous êtes employeur et vous recherchez un(e) étudiant(e) pour une tâche temporaire

Pensez au service Jobs-Stages du CIJ qui vous mettra rapidement en relation avec un(e) étudiant(e) demandeur de job ou de stage en entreprise. Service gratuit.

★ Pour Arc-et-Senans (25), un(e) **directeur(trice)** titulaire du BAFO, pour encadrer des enfants et des adolescents pendant le mois de juillet et jusqu'au 15 août 1991, tous les après-midi du lundi au vendredi (CLSH). Réf. J0287.

★ Pour Auxon-Oesson (25), pour l'animation et l'encadrement d'un centre aéré (4-12 ans) et d'un camp d'ados, **2 animateurs(trices)** titulaires du BAFA et **1 directeur(trice)** BAFO ou stagiaire BAFO. Centre aéré du 8 juillet au 2 août et camp d'ados du 12 au 17 août 91. Réf. J0332.

★ Pour Jougue (25), pour les vacances de printemps et d'été (juillet et/ou août), avec hébergement et repas prévus :

- **3 animateurs(trices)**, BAFA ou en cours de formation BAFA. Rémunération : 130 F par jour. Réf. J0365.

- **2 animateurs(trices) pour activités ados** BAFO ou BAFA, avec expérience. Rémunération : 145 F par jour. Réf. J0366.

Avis aux organisateurs de centres de loisirs ou de centres de vacances...

De nombreuses personnes titulaires du BAFA (et plus rarement du BAFO) recherchent un « job » dans l'animation.

N'hésitez pas à nous contacter (81.83.20.40, service Jobs-Stages); nous vous transmettrons leurs coordonnées.

★ Pour Pont-de-Poitte (39), **animateur sportif** breveté d'Etat à dominante canoë-kayak, pour juillet et août 91 (les deux mois), bonne rémunération. Réf. J0310.

★ Pour un village de vacances familiales situé aux Mousières (39) :

- **Diplômé(e) danse ou expérimenté(e)** cours de danse, gymnastique pour adultes, du 20 avril au 12 mai 91. Réf. J0324.

★ Pour l'encadrement d'animations en centre de loisirs situé à Gy (70), un(e) **directeur(trice)** BAFO et **2 moniteurs(trices)** BAFA, du 15 juillet au 9 août 91, rémunération : barème DD AFR. Réf. J0313.

★ Pour Frégnéy (70), un(e) **directeur(trice)** titulaire du BAFO, pour un centre de loisirs en juillet 91. Réf. J0292.

★ Pour la Bretagne (environs de Lorient), **animateur(trice) voile** BAFA + qualification ou brevet d'Etat, du 7 au 28 juillet 91. Rémunération : 150 F par jour, nourriture, logement, transport assuré. Réf. J0289.

★ Association « secteur tourisme adultes handicapés mentaux », recherche pour août 91, dans différentes régions de France :

- Des **responsables** de séjours de vacances, plus de 25 ans, expérience ou diplôme, solides motivations, références, **voiture indispensable**. Adresser CV, photographie, lettre manuscrite, motivations plus 2 enveloppes timbrées au CIJ (Réf. J0364), qui transmettra.

- Des **animateurs(trices)** : minimum 20 ans, BAFA ou expériences, solides motivations et ayant l'une des qualifications suivantes : sportives (équitation, VTT, tir à l'arc, pédestre, cyclisme, natation avec BSB, foot), itinéraires (randonnée, pêche), artistiques (marquage, esthétique, musique...), diverses (cuisine, pâtisserie, travaux manuels, découverte environnement). Adresser CV, photo, lettre manuscrite, motivations plus 2 enveloppes timbrées au CIJ (Réf. J0361) qui transmettra.

Une offre de job vous intéresse

Passer au CIJ remplir une fiche de candidature ou y déposer lettre ou CV ou envoyer votre candidature avec mention de la référence choisie au CIJ qui transmettra.

Topo-CIJ Annonces, 27, rue de la République, 25000 Besançon.

NB : aucune coordonnées ne sont transmises par téléphone ou par courrier.



LA FORMATION QUALIFIANTE POUR VOTRE EMPLOI

Des places sont encore disponibles pour devenir :

- Mécanicien-outilleur, Besançon;
- Oudronnier-soudeur, Belfort;
- Agent entretien systèmes mécaniques automatisés, Vesoul;
- Charpentier bois, Lons;
- Couvreur-zingueur, Lons;

- Technicien supérieur en conception industrielle, Belfort;
- Technicien méthodes et préparation en mécanique générale, Belfort;
- Technicien maintenance en micro-systèmes informatiques, Belfort;
- Technicien maintenance en automatisme, Montbéliard.

AFPA: formations qualifiantes, gratuites, rémunérées, à plein temps.

Pour en savoir plus, contactez **L'AFPA au 81.52.14.90** ou votre agence locale pour l'emploi. Ministère du Travail, de l'Emploi et de la Formation Professionnelle

Association nationale pour la Formation Professionnelle des Adultes

BABY-SITTING SÉJOURS AU PAIR

EN FRANCHE-COMTE

★ Pour Besançon, **jeune fille anglaise**, à partir du 1er avril 91, pour l'année scolaire voire plus. Réf. J0293.

★ Pour Les Grés (25), près Montceau (80 km Besançon), **jeune fille** pour garder un enfant une semaine sur deux, les après-midi (13h 30-17h), les lundi, mardi, jeudi vendredi, à partir du 1er avril et jusqu'au 8 juillet 91. Repas du soir et hébergement possibles. Contacter Mme Thierry, rue Abbé-Mornin, 25790 Les Grés, tél. 81.66.84.00.

★ Pour Grosbois (25, vers Baume-les-Dames), **jeune fille espagnole ou italienne** de préférence, à partir du 5 juin et jusqu'au 13 juillet 91. Réf. J0342.

★ Pour Frazz-le-Château (70), **jeune fille anglo-saxonne** pour garde d'un enfant de 2 ans, avec transport possible vers centre universitaire (Besançon, Dijon...). Poste à pourvoir immédiatement pendant 6 mois ou 1 an voire plus. Réf. J0335.

A L'ÉTRANGER

★ Italie, Sestrières (20 km de la frontière française), **jeune fille française**, pour août 91, voire avril, mai, juin, si disponible. Réf. J0340.

★ Allemagne, près de Krumbach en Bavière, **jeune fille française**, plus de 18 ans, pour s'occuper d'un jeune enfant, à partir de septembre 91, pendant un an au moins. Réf. J0352.

CHAMBRES MEUBLÉES A BESANÇON

Extrait des disponibilités au 1.03.91

QUARTIER COMBE-SABAGASSE

★ Dans maison, lavabo et W.C. pour la chambre, accès salle de bains et cuisine, accueil sympathique en famille. Loyer 900 F, sans caution. Locataire souhaité: étudiante. Réf. C16.

QUARTIER FONTAINE-ARGENT

★ Dans maison, lavabo et W.C. pour la chambre, accès cuisine (petit déjeuner), bus 5. Loyer 850 F, 1 mois de caution. Locataire souhaité: étudiante de la région présentée par parents. Réf. C18.

QUARTIER LA BUTTE

★ Dans maison, entrée indépendante, kitchenette équipée et salle de bains pour la chambre, bus 7 proche. Loyer 1.300 F + eau chaude, 1 mois de caution. Locataire souhaité: étudiant(e). Réf. C999.

QUARTIER LES CRAS

★ Dans immeuble, lavabo dans la chambre, accès salle de bains et cuisine (petit déjeuner), bus 7 proche. Loyer 800 F, 1 mois de caution. Locataire souhaité: étudiante de la région. Réf. C20.

QUARTIER MAZAGRAN

★ Dans maison, entrée indépendante, lavabo dans la chambre, douche en commun à 3 chambres, possibilité réchaud, parking. Loyer 800 F, 1 mois de caution. Locataire souhaité: étudiant ayant véhicule. Réf. C47.

QUARTIER MONTRAPON

★ Dans maison, entrée semi-indépendante, lavabo dans la chambre, douche et W.C. en commun à 2 chambres, réchaud, bus 7 et 8. Disponible le 1er avril 91. Loyer 850 F, 1 mois de caution. Locataire souhaité: étudiant. Réf. C063.

QUARTIER SAINT-CLAUDE

★ Dans immeuble, accès cuisine et salle de bains, bus 2 et 4 proches. Loyer 900 F, 1 mois de caution. Locataire souhaité: étudiante de la région. Réf. C5.

Toutes les autres disponibilités sont sur 36.15 11.

Pour passer une annonce dans Topo

Appelez le 81.83.20.40 (service annonces). Votre offre d'emploi, de job, d'auto-stop... peut être insérée gratuitement (nous la transmettrons avant le 30 de chaque mois).

Une de ces chambres vous conviendrait ?

Venez au CIJ rencontrer le responsable du service logement (de 14h à 16h 30 du lundi au vendredi).

NB — Aucune coordonnée n'est transmise par téléphone ou par courrier.

AUTO-STOP

Extrait des trajets proposés au 1.03.91

★ Besançon-Champagne: 3 places. Départ le vendredi soir, vers 18h/19h; retour le lundi matin, vers 7h. Réf. 00070.

★ Besançon-Poligny, via Arbois, Mouchard, Quingey: 3 places. Départ le jeudi, vers 12h 30; retour le mardi matin, vers 8h 15. Réf. 00068.

★ Besançon-Strasbourg: 2 places. Départ les mercredis, vers 16h; retour les dimanches, vers 18h/19h. Réf. 00056.

36.15 11 D'autres offres sur Minitel

Toutes les offres de jobs, de logements, d'auto-stop sont insérées dès réception dans notre service 36.15 11. Consultez-le régulièrement!

AUTO-STOP SERVICE

Le CIJ de Franche-Comté met gratuitement à votre disposition son service régional Auto-stop:

— Affichage des offres référencées au CIJ.
— Diffusion des offres sur notre service téléphonique: 36.15 11.

Auto-stop Service met en relation l'offreur et le demandeur.

Si vous avez de la place dans votre véhicule:

Indiquez les villes, les dates de départ et d'arrivée, ainsi que vos coordonnées. Votre offre sera immédiatement diffusée sous référence.

Si une offre de trajet vous intéresse: Précisez la référence de l'offre, déclinez votre identité et le numéro de téléphone de l'offreur vous sera communiqué.

Auto-stop Service: CIJ, 27, rue de la République, 25000 Besançon. Tél. 81.83.20.40, 36.15 11.

Vous cherchez une personne pour garder vos enfants en votre absence

Le service Jobs-Stages du CIJ peut vous aider. Tél. 81.83.20.40. Service gratuit.

SPORTIFS... A VOS PAGES!

ski de bosses
AVEC HENRI AUTHIER

160F

du rugby à l'école
vers l'école de rugby

J.J. BELTRAMO
J.M. PARAGOT

70F

ASSURE SEC!
Le plaisir d'escalade

65F

FRANCE
ESPACE
D'AVENTURE

150F

85F

EN VENTE

Chez nos marchands de journaux, dans les librairies et agences de L'Est Républicain ou par correspondance

EDITIONS
DE L'EST

RUE GABRIEL-FAURÉ - BP 50
54140
JARVILLE-LA MALGRANGE
Tél. 83.56.76.77

L'ENSEIGNEMENT AGRICOLE PUBLIC de Franche-Comté

A l'écoute de chacun

Une pédagogie pour la réussite

Des établissements dynamiques et un accueil attentif

Une ouverture sur le milieu professionnel



- Après la Classe de 5ème des Collèges :

- 4ème et 3ème Technologique
- Apprentissage (Agriculture, horticulture, sylviculture, laiterie...)

- Après la Classe de 3ème des Collèges :

- 2nde de détermination (Option Biologie et Technologie Agricole)
- BEPA En formation initiale ou par apprentissage

- Après les classes de 2nde ou de BEPA :

- BTA (Formation initiale ou continue, apprentissage)
- Bac Pro (laiterie)
- Bac D' (uniquement après la classe de 2nde)

- Après les Classes de Terminales :

- BTSa (Nombreuses options - Formation Initiale, Continue ou par apprentissage)

- Après les Classes de BTS :

- Classe préparatoire aux écoles d'Ingénieurs

De nombreuses options sont disponibles dans les établissements dont les adresses sont indiquées ci-dessous. N'hésitez pas à nous écrire ou nous téléphoner.

- Lycées Agricoles
 - Le Grand Montmarin 70014 VESOUL Cedex
Tél. 84 75 11 41
 - 25410 DANNEMARIE S/CRETE
Tél. 81 58 61 41
 - 39570 MONTMOROT
Tél. 84 47 05 23
- Centres de Formation d'Apprentis
- Centres de Formation Profess. et de Promotion Agricole

- Lycées d'Enseignement Professionnel Agricole
 - Montée Cauthier-Villars 39015 LONS-LE-SAUNIER
Tél. 84 47 16 77
 - 95 rue de Turenne 90300 VALDOIE
Tél. 84 26 19 44
- Ecoles d'Industrie Laitière
 - 39800 POLIGNY
Tél. 84 37 11 12
 - 25620 MAMIROLLE
Tél. 81 55 72 12



Un raid pour l'Europe

A l'initiative de l'Université de Pau, 500 jeunes européens vont arpenter les routes de Pau à Moscou, du 12 juillet au 29 juillet, pour se retrouver le 10 août à Strasbourg.

Tous les étudiants ou les moins de 30 ans titulaires du permis de conduire peuvent prendre part à cette initiative.

Outre des qualités propres aux voyageurs, les participants doivent trouver leur véhicule (auto, moto, VL) et réunir leur propre budget, c'est-à-dire 7.000 F.

Différents défis leur seront proposés. S'ils n'ont en aucun cas un caractère obligatoire, ces défis permettront de procéder à un classement et à être par conséquent récompensés.

Musique!



Du 11 au 25 mai, Perpignan organise son 5e Festival et propose 3 tremplins dotés de plus de 100.000 F de prix dans les catégories suivantes : Rockpole, chanson, variété internationale et dancepole.

Rockpole : rock toutes tendances.

Dancepole : Rap, House, Funk, Soul, D.J.'S.

Pour s'inscrire envoyer, avant le 16 mars, une biographie ou press book, une K7 ou disque d'au moins 2 titres, une photo noir et blanc et 50 F pour les frais de dossier à l'adresse suivante : Festival Tripole, BP 1015, 66101 Perpignan. Tél. 68.63.89.90, entre 18 h et 19 h.

Troisième Forum étudiants-entreprises

Dans la perspective du Marché commun de 1992, afin de rester compétitifs vis-à-vis des autres nations, les jeunes diplômés se doivent d'être rapidement opérationnels. C'est avec ce souci d'intégration dans la vie active que l'Ecole nationale supérieure de mécanique et des microtechniques entretient une étroite collaboration avec le monde industriel. Afin de faire partager cette expérience, une rencontre, organisée par une équipe d'élèves ingénieurs, aura lieu à Besançon, au Campus de la Bouloie, les 20 et 21 mars.

Ces deux journées, au cours desquelles la communication sera plus que jamais à l'ordre du jour, se verront enrichies par diverses conférences.



Congrès à Belfort

Du 9 au 12 avril, l'école nationale d'ingénieurs de Belfort organise la 7e édition de son congrès, sur le thème des matériaux nouveaux.

De l'aventure automobile à la conquête spatiale, tous les pionniers seront présents, de Peugeot et Renault à Dassault aviation, l'Aérospatiale, en passant par Gec Alsthom, Rhône-Pou-

Du côté de

Jeunesse & Sports

Couleur « Vers Prose »

Le Grand Prix de la poésie pour la jeunesse s'adresse aux auteurs d'expression française, majeurs au regard de leur législation nationale.

Ce prix de 40.000 F récompense un recueil de poèmes pour l'enfance et la jeunesse.

Les œuvres présentées devront comportées de 30 à 100 pages de poèmes et parvenir à la Maison de la poésie en triple exemplaires avant le 18 avril.

Une formation pour la solidarité

Vous vous intéressez aux problèmes des pays du tiers-monde... Bioforce développement Rhône-Alpes est un centre de formation professionnelle qui accueille chaque année une centaine de personnes pour leur donner une formation de développement international.

Un concours d'entrée est ouvert aux candidats de 19 à 26 ans, titulaires d'un permis de conduire B ayant suivi un niveau bac + 2 et une connaissance d'une langue parlée dans le tiers-monde.

Cette formation de 3 ans, commencée en 1983, permet de travailler dans les organismes humains, les organisations non gouvernementales et plus particulièrement sur le terrain dans l'équipe logistique et technique.

Les étudiants bénéficieront d'une location de formation mensuelle selon l'âge et la situation du candidat par rapport à l'emploi. Inscriptions avant le 30 avril.

Une info, un renseignement de plus, n'hésitez pas CLJ 6, 27, rue de la République 25000 Besançon. Tél. 81.83