



Caisse
d'Epargne
Ecureuil

L'Ami Financier

TOP

CENTRE
INFORMATION JEUNESSE
DE FRANCHE-COMTÉ

L'EST RÉPUBLICAIN

MAI 91
N° 15

MÉTIER, LOISIRS, LOGEMENTS, ANNONCES, INFOS...



Planète
on
l'aime!

Journées de l'environnement

5-10 Juin 1991

MINISTÈRE DE L'ENVIRONNEMENT
ET DE LA PRÉVENTION DES RISQUES TECHNOLOGIQUES ET NATURELS MAJEURS

SPORTS

FÊTE

Faire du sport, c'est aussi être sport.
Journée du sport les 25 et 26 mai.

Page 24

SANTÉ

TABAC

Dépolluez-vous la vie. La Mutualité
Française attire votre attention sur le
tabagisme passif. Alerte les bébés!

Page 9

FAMILLE

BRUIT

Si votre voisin aime les décibels, la
démarche à suivre pour revenir au calme
sans faire de bruit.

Page 8

MÉTIER

LE LIVRE



La « chose imprimée » demande de nom-
breux métiers pour que l'auteur touche le
lecteur. Fonction, formation, salaires.

Page 11

JEUNESSE ET SPORTS



Supplément de l'Est Républicain
du 16 mai 1991

Le rôle de la DRIRE en matière d'environnement

Insérer harmonieusement les activités économiques dans leur environnement est un impératif de notre époque, gage de développement économique sans heurt et réponse à une aspiration profonde de la population.

La prévention des nuisances et des risques, conséquences de l'activité industrielle, est organisée par la loi relative aux installations classées pour la protection de l'environnement. Celle-ci soumet les établissements industriels (usines, ateliers, dépôts de produits dangereux, carrières) à des procédures de déclaration ou d'autorisation, suivant leur taille et l'importance de leurs nuisances ou des risques qu'elles peuvent induire. Pour les installations qui n'entrent pas dans l'un ou l'autre de ces régimes, c'est le maire qui a la charge de leur contrôle dans le cadre de ses pouvoirs de police.

Pour la majorité des installations classées, c'est la Direction régionale de l'industrie, de la recherche et de l'environnement (DRIRE) qui assure, sous l'autorité des préfets de département, leur inspection.

Le rôle de l'inspecteur est de veiller à ce que soient mis en oeuvre dans ces installations les moyens permettant de prévenir les accidents, de limiter la pollution de l'air et de l'eau, d'éliminer correctement les déchets...

Lors d'une création, la DRIRE examine le projet industriel dans le cadre d'une procédure d'autorisation

qui s'achève à l'issue d'une large consultation des élus et services concernés, ainsi que du public par la signature d'un arrêté préfectoral fixant les prescriptions que doit respecter l'installation dès sa mise en fonctionnement.

Pour les installations existantes, la DRIRE s'assure de la pérennité et de l'efficacité des mesures prises par l'industriel et s'attache à améliorer l'impact des unités anciennes en fonction de l'évolution des technologies et des contraintes économiques.

En Franche-Comté, on compte 8.500 installations dont 1.550 soumises à autorisation.

La priorité est accordée :

- aux installations les plus dangereuses pour la prévention du risque industriel majeur,

- aux installations nouvelles et à l'extension d'installations existantes,

- aux installations anciennes les plus polluantes (la moitié de la pollution oxydable des eaux par l'industrie franc-comtoise est due à une dizaine d'établissements),

- à la surveillance de la bonne élimination des déchets,

- à la prévention des pollutions accidentelles.

Il est à noter que l'inspecteur des installations classées peut être amené à dresser un procès-verbal et

à proposer au préfet des actions administratives, s'il constate des manquements à la réglementation.

Enfin, la DRIRE a un rôle général de surveillance de la qualité de l'air.

Pour cela, elle participe à la gestion de deux réseaux de mesure de la qualité de l'air, situés à Besançon et dans le Pays de Montbéliard.

36 15 IDEAL



Tout sur l'environnement

Pour une meilleure connaissance de votre commune, pour découvrir votre environnement ou apprécier votre cadre de vie et ses possibilités, tapez 36 15 IDEAL: 25 services sous un seul code!

CPIE de Franche-Comté

Les Centres Permanents d'Initiation à l'Environnement, regroupés au niveau national au sein de l'Union nationale, mènent des actions de recherche-développement de formation à l'environnement.

Un volet traditionnel concerne l'éducation à l'environnement. En Franche-Comté, dans le cadre de conventions entre Rectorat - Délégation régionale à l'architecture et à l'environnement et le CPIE, sont réalisées :

- des classes du patrimoine naturel (une semaine d'étude de terrain dans un centre)
- des actions thématiques sur l'eau, l'énergie, les déchets (interventions dans les classes).

En 1990, le CPIE a réalisé des animations auprès de 6.000 enfants dans 250 classes de Franche-Comté.

Le CPIE de Franche-Comté est en pointe en pédagogie de l'environnement; il organise des stages nombreux

d'enseignants et animateurs, des formations d'adultes (Eco-interprètes, Technicien-animateur tourisme nature) et produit des documents pédagogiques à l'usage des enseignants.

Pour tous renseignements :

- CPIE - Moulin de Bonnevaux 25560 Frasne (Tél. 81.49.82.99)
- APIEU - Porte Rivotte 25000 Besançon (Tél. 81.83.28.91)
- Maison de la Nature de Brussey 70150 Marnay (Tél. 84.31.75.49)
- Maison des Etangs - Les Deux Fays 39230 Sergenau (Tél. 84.48.62.49)
- Atelier de l'Environnement du Haut Jura 39170 Saint-Lupicin (Tél. 84.42.85.96)

Abonnement

Vous n'habitez pas dans une ville dans laquelle TOPO est distribué. Vous pouvez recourir à l'abonnement. Pour 50 F, en chèque à l'ordre du CU pour les frais d'envoi, les dix numéros de TOPO vous seront acheminés par la Poste.

3.4.5 CIJ

Centre Information Jeunesse de Franche-Comté
27, rue de la République
25000 Besançon (tel. 81.83.20.40).

Bureau d'Information Jeunesse syndicat d'initiative
1, rue Mouhot
25200 Montbéliard (tel. 81.94.45.60).

Belfort Information Jeunesse
passage de France
90000 Belfort (tel. 84.28.55.00).

Centre Information Jeunesse
15, avenue Thurel
39000 Lons-le-Saunier (tel. 84.35.27.27).

Centre Information Jeunesse
38, rue Paul Morel
70000 Vesoul (tel. 84.75.44.00).

Au Centre Information Jeunesse de Franche-Comté, près de 1.000 dossiers documentaires en libre accès. Le CIJ est ouvert six jours sur sept, toute l'année.

Jeunesse et Sports et le Centre régional d'Information Jeunesse de Franche-Comté

Le Centre Information Jeunesse de Franche-Comté est une création du Secrétariat à la Jeunesse et aux Sports avec le concours très actif du Conseil régional, du Conseil général du Doubs et de la ville de Besançon.



TOPO

Supplément mensuel coproduit par le Centre information jeunesse de Franche-Comté et L'Est Républicain.

Directeur délégué de la publication
Philippe RENAHY

Rédactrice en chef
Claire BOISSON

Secrétaire de rédaction
Vincent GENET

Réalisation du cahier des métiers
Nadine NICOLAS

Responsable annonces télématiques
Françoise JACQUES

Régie publicitaire
L'EST

Imprimerie : L'Est Républicain
54180 Houdemont

Dépot légal : Mai 91

Adresse : TOPO-CIJ, 27, rue de la République, 25000 Besançon, tél. 81.83.20.40

Télématique : 36.15.11

QUE FAIRE APRÈS LA 3^e ?

Lycée d'enseignement professionnel privé
SAINT-JOSEPH

prépare à la sortie de 3^e :

* Brevets d'études professionnelles - B.E.P.

- Administration Commerciale et Comptable
- Communication Administrative et Secrétariat
- Vente Action Marchande

* Baccalauréat Professionnel Bureautique

- Option A et B

Equipement :

- Machines à écrire électriques et électroniques
- micro-ordinateurs BULL (Micral 30 et 35)
- SAMSUNG - COMMODORE

Locaux neufs

Classes sous contrat - Bourses nationales
Scolarité d'après quotient familial - Demi-pension

S'adresser :

11, rue Voltaire - BELFORT - Tél. 84.21.44.59

Ecole maternelle et primaire
SAINT-JOSEPH

Inscription sur rendez-vous, à la même adresse jusqu'au 10 juillet et du 27 août au 7 septembre.
3 ans à CM 2 - 21 classes dont une Classe d'Adaptation ouverte.
Pédagogie personnalisée. Ateliers divers. Garderie. Restauration.
Classes de découverte.

Etes-vous prêts à faire un effort?

A l'aube de l'an 2.000, les hommes ont enfin compris l'urgence de la situation de la planète terre. Et si tout le monde s'accorde à dire qu'il faut agir, et si déjà les législateurs et les industriels (lentement) travaillent pour le respect de la nature, qu'en est-il de nos gestes quotidiens? Certes les consommateurs sont sensibles aux grandes campagnes médiatiques, comme celle contre les aérosols pour la protection de la couche d'ozone, puis celle des lessives. Mais il existe mille petits gestes simples qui peuvent stopper la progression galopante de la pollution et donner enfin à Dame Nature un nouvel éclat.

Toutes ces informations et suggestions concrètes sont regroupées dans les deux guides cités ci-dessous.

Ce qui coule de source

De l'eau vient la vie. Souvenons-nous que l'eau constitue près de 65 % de notre corps et à 75 % celui d'un nourrisson. Et sans cette richesse, souvent gaspillée, nous ne pourrions vivre.

Alors prenons l'habitude de consommer moins d'eau par ces quelques gestes :

- fermer le robinet en se lavant les dents (soit une économie de 15 litres d'eau toutes les trois minutes).

- Préférer les douches aux bains et veiller à couper le jet lorsqu'on se savonne (soit une dépense d'eau moindre d'une centaine de litres).

- Boucher la bonde de l'évier pour faire la vaisselle, serrer et vérifier les joints, laver sa voiture non pas au jet mais avec la bonne vieille méthode, seau et éponge...

Mais pour que la qualité de l'eau ne soit pas trop altérée, il est nécessaire d'éviter d'évacuer dans les égouts et toilettes les détergents liquides, les poudres à laver, les désinfectants ou autres produits chimiques de bricolage pouvant être remplacés par des produits biologiques et moins polluants.

N'en jetez plus

Triste constat ! En France, chaque année, au moins 30.000 tonnes d'huiles usagées, près de 80 % de piles sans parler des pneus, bouteilles et autres vieux papiers sont déversés dans la nature, formant ça et là de nombreuses décharges sauvages.

Bref, après «l'homo-sapiens», le temps est venu de «l'homo-détritus», grand gaspilleur devant l'éternel, «vo-missant» chaque année près de 18 millions de tonnes d'ordures ménagères.

L'avenir est dans le recyclage

Soyons actifs. « Rien ne se perd, tout se récupère » dit l'Agence nationale pour la récupération des déchets (AN-RED). Mais avant de récupérer dans les moindres recoins de son appartement ou maison, les divers déchets à verser dans les conteneurs correspondants (verre, huiles usagées, piles...) il devient utile de consommer mieux.

Aussi avant tout évitons d'acheter des produits jetables inutilement fabriqués avec des matériaux durables (appareils photos, assiettes et verres en plastique, rasoirs...). De la même façon, préférons les produits en vrac et ne nous laissons plus tenter par des emballages qui, s'ils sont séduisants, n'en sont pas moins indestructibles!

Et puis rappelons à notre mémoire d'homme que certains ustensiles peuvent tout à fait fonctionner sans piles (montre, réveil, jouets...).

Il ressort d'après différentes enquêtes que seul un tiers des déchets est aujourd'hui valorisé.

Pour activer cette démarche, alertons nos élus pour qu'ils adoptent l'idée de la poubelle à plusieurs compartiments afin de permettre le tri des déchets à la source.

De la maison au bureau

Papier gribouillé, froissé et direct au panier! Une autre de ces mauvaises habitudes si anodines et c'est pourtant autant de papier qui ne pourra être utilement recyclé.

Par étourderie, par négligence, à la maison ou au bureau, nous accumulons pollution de la terre et dépense précieuse d'énergie.

Nombreux sont les petits gestes à adopter pour une meilleure gestion du capital « Terre ».

Nous pouvons ainsi demander le remplacement des gobelets en plastique par des gobelets en carton biodégradable. Pour éviter l'amoncellement d'ordures, il est plus sage d'utiliser nappes, serviettes et torchons en tissu au lieu de rouleaux de papier. Dégivrer régulièrement son congélateur et réfrigérateur, surveiller et faire contrôler ses appareils ménagers vous fera non seulement économiser de l'argent mais vous garantira également une performance optimum. Pour purifier l'air ambiant, utilisez plutôt des plantes dépolluantes comme le ficus, le philodendron ou les chrysanthèmes, que des bombes désodorisantes grandes consommatrices de CFC.



Sans vouloir ni plus manger, ni plus se chauffer ou ni plus laver ou se laver, il faut avant tout apprendre à n'utiliser que ce dont nous avons réellement besoin, apprendre aussi à réutiliser voire réadapter certains produits et surtout oublier cette foutue obsession du blanc, de la propreté style XXe siècle.

Pour éclairer votre lanterne

Allumer, éteindre, et surtout omettre d'éteindre sont des actes si souvent répétés qu'ils ne semblent pas entrer pour compte dans la lutte pour l'environnement. Et pourtant, c'est ainsi près de 20 % d'énergie qui part chaque année en fumée.

Célébrer le retour du néon

Les ampoules communément utilisées sont les ampoules à incandescence et si elles se révèlent peu onéreuses à l'achat, elles ne sont pas les plus économiques à l'emploi.

Il est nettement préférable d'utiliser le néon ou la dernière née de cette famille, la lampe dite «compacte» qui consomme 4 à 5 fois moins d'énergie que les ampoules dites «normales».

Pour permettre une diminution des émissions de gaz carbonique dans l'atmosphère de la planète, adoptez les lampes compactes.

Si toutefois pour des raisons de volume (en effet les lampes compactes en sont pas adaptables sur des lampes de chevet) vous persistez à utiliser des ampoules à incandescence, pensez à les dépoussiérer et les changer régulièrement pour éviter toute surconsommation. Si les très en vogue lampes à quartz ou halogènes diffusent une lumière plus régulière et cela plus durablement, elles sont aussi des grandes énergivores tout en restant de surcroît plus chères à l'achat. Aussi soyez un consommateur éclairé, ne vous laissez pas aveugler et appliquez les bonnes vieilles recettes comme le choix de peintures claires (qui reflètent la lumière) ou encore la disposition des meubles face à la lumière.

C.B.

Auto bobo

Comme certains produits dont on ne peut légalement faire de la publicité que sous certaines contraintes, l'automobile est à consommer avec modération.

Emission de polluants, surconsommation d'énergie, surcharge des bas-côtés ou des décharges, la liste est longue et lourde le tribut à payer pour cette invention indéniable qu'est la voiture individuelle.

Et pourtant, il suffirait de presque rien pour réaliser quelques progrès.

Encore faudrait-il changer certaines de nos macro-saines habitudes d'automobilistes passionnés!

Quelques notions à respecter : une conduite cool qui évite toute surconsommation, un entretien régulier de la « machine », une préférence pour les voitures avec pot catalytique et rosulant avec de l'essence sans plomb sont autant d'étapes pouvant amoindrir la pollution de l'air et de l'environnement.

Mais peut être faudrait-il aussi, à l'image de certains de nos voisins européens, miser sur d'autres moyens de locomotion. Ainsi serait-il bénéfique de rétablir la marche pour les petits trajets (les plus coûteux en consommation), préférer les transports en commun ou tout simplement parier sur le vélo et inciter les pouvoirs publics à l'aménagement de pistes cyclables sur nos communes.

Pour aller plus loin

Le livre bleu de la fondation « Ushuaïa » : « Ma planète, ça me regarde » de Philippe Boyer. Éditions Gallimard.

Tout ce que vous pouvez faire pour sauvegarder l'environnement de Ronald Mary. Éditions Presses Pocket.



de Gribaldy

18, place de la Révolution
BESANÇON - Tél. 81.81.05.90



ER 1 150391

NOUVELLE GAMME DE VTT

de 2.400^F à 10.500^F

(de série et sur mesure)

RALEIGH ● MBK ● LAPIERRE

VELOS COURSE

de 2.250^F à 20.000^F

Accessoires SHIMANO et CAMPAGNOLO

Tout l'équipement cycliste

Toutes les pièces détachées, atelier de réparation

Du lundi au samedi de 9 h à 12 h 15 et 14 h à 19 h 15
Journée continue le vendredi

L'agrobiologie

Pour en finir une fois pour toutes avec l'image ancestrale, extrémiste, empirique et non rentable de l'agriculture biologique, Alain Richard nous en explique les principes fondamentaux.

L'agrobio sans préjugés

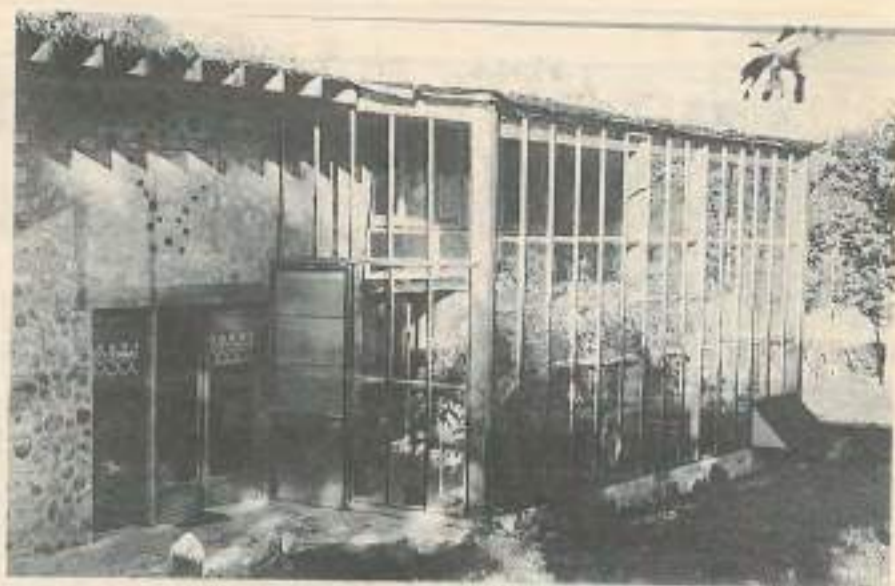
L'agrobiologie, autrement dit l'agriculture biologique, est une agriculture écologique. La définition officielle est lapidaire et restrictive : « agriculture n'utilisant pas de produits chimiques de synthèse ». Le sens étymologique est plus révélateur. L'agriculture biologique est celle qui étudie et cultive la vie. Et comme le dit Lyet Kynes, premier écologiste de la planète Dune : « la plus haute fonction de l'écologie est la compréhension des conséquences ». Par extension, l'agrobiologiste est celui qui ambitionne de gérer la vie des sols, des plantes, des

animaux et des hommes en évaluant les conséquences de son geste. Il s'agit donc d'une forme d'agriculture nouvelle, reposant sur des bases scientifiques et une capacité à produire en quantité suffisante des aliments équilibrés tout en préservant la santé des terres et des consommateurs pour les générations à venir.

Les semis régionaux

L'agrobiologie introduite dès les années 60, dans le département du Jura, par quelques grands pionniers de cette méthode, a bien fleuri dans notre région.

Trois groupes départementaux réunissent plus d'une centaine de praticiens



Le bioplin de St-Maur, alliant tradition et modernité

au sein de la commission mixte d'agrément et de contrôle (COMAC) de Franche-Comté. Ainsi le groupement des agriculteurs biologiques du Doubs, le syndicat des agrobiologistes de Haute-Saône et celui du Jura assurent un suivi permanent des produits régionaux. Une association « Pour une agriculture biologique et alternative en Franche-Comté » est de plus en train de se mettre en place pour déterminer un programme de développement de l'agriculture biologique en tenant compte de tous les maillons de la chaîne.

La santé dans l'assiette

Il ne peut y avoir de modification durable et profitable d'une production de qualité sans une profonde mutation de l'agriculture vers un renouveau de la diversité et de la qualité biologique de ses produits.

La publicité s'en est fait largement l'écho dernièrement : de moins en moins d'espèces cultivées, des repas à aliment unique, des produits agricoles de plus en plus transformés.

La consommation excessive de certains aliments a, on le sait, des conséquences fâcheuses sur l'organisme. Et les chiffres le confirment : 40 % des maladies sont dues aujourd'hui à un déséquilibre alimentaire. On estime par ailleurs que 50 % du budget de la santé pourrait être économisé grâce à la prévention nutritionnelle.

Les bonnes adresses

Jura Nature, la revue de la fédération de défense de l'environnement du Jura a publié dans son dernier numéro un dossier complet (dont nous nous sommes largement inspirés) sur l'agriculture biologique et plus précisément sur les différents lieux de Franche-Comté où tout un chacun peut se fournir en produits biologiques.

Parmi les différents lieux d'accueil, il convient de citer celui du « Bio-Lopin ».

Cette ferme habitation bioclimatique, inspirée des techniques de construction en bois cordé du Canadien F. Tanguay, oriente ses diverses activités dans un respect de l'environnement.

Pour diffuser plus largement cette notion, les maîtres de ces lieux proposent un accueil à la ferme ainsi qu'un programme de stages accessibles à tout public.

Des expo-ventes de produits régionaux de l'agriculture biologique et de l'artisanat, un espace documentation pourront satisfaire votre curiosité.

A signaler également un document guide : « Le Bio Lopin, les chemins de l'alternative » qui rassemble le descriptif du lieu ainsi que les différents parcours de randonnées aux alentours.

Renseignements, réservations : M. Alain Richard (président de l'association « Bio-Lopin », membre du syndicat des agrobiologistes jurassiens et administrateur de la fédération de défense de l'environnement du Jura) « le Bio-Lopin » 39570 St Maur - tél. 84.44.23.92.

Dans le prochain numéro de Jura nature (disponible à la Fédération de défense de l'environnement du Jura, 18, rue de la Route, 79000 Lons-le-Saunier, tél. 84.24.11.43, prix : 22 F), l'équipe de rédaction vous fera part de ses inquiétudes face à la régression de la chouette et de son milieu : la haie. Elle vous proposera une balade en forêt domaniale de la Joux et un plongeon dans l'activité éditoriale et trépidante de l'association Dole environnement.

Et sur les marchés

Vous trouverez plusieurs agrobiologistes couvrant un bon éventail de produits sur le marché aux fruits et légumes de Lons-le-Saunier le jeudi matin. De même à Champagnole en ce qui concerne les fromages le samedi matin et à Besançon les mardis et vendredis pour les légumes.

A signaler également un petit marché aux produits biologiques sur la place centrale de Poligny les premier et troisième samedis après-midi de chaque mois.



L'Association bisontine de pomologie souhaite présenter les intérêts de la taille pour l'entretien des arbres fruitiers à partir de « stations » d'observation situées sur le village de Poulley-Français, à l'aide d'arbres taillés et non taillés, samedi 8 juin, de 10 h à 18 h.

ER A 120391

LES METIERS DU CHEVAL A L'ECOLE D'AGRICULTURE DE LEVIER Tél. 81.49.57.39

Forte de son expérience de plus d'un siècle, l'Ecole d'Agriculture de LEVIER s'oriente aujourd'hui vers les "métiers du cheval". Elle dispose pour cela :

- d'installation et d'équipement d'un excellent niveau
 - écurie de 15 à 20 chevaux
 - carrière, manège couvert (1991)
 - atelier forge
- d'un personnel qualifié en équitation, en maréchalerie, en bourrellerie
- de relations étroites et privilégiées avec le milieu professionnel équin

Les formations :

- CAPA : Palefrenier soigneur en 3 ans après une 5^e, en 1 an après une 3^e
- BEPA : Production élevage équin en 2 ans après une 3^e
- BTA : Production (modules spéciaux), élevage cheval, tourisme équestre

En plus, l'école dispose des formations :

- 4^e et 3^e préparatoires
 - BEPA } élevage
 - BTA } bovins

ECOLE D'AGRICULTURE DE BYANS-SUR-DOUBS

Tél. 81.63.63.22

La filière TECHNICO-COMMERCIALE de l'Agro-Alimentaire

- des valeurs sûres
- une équipe qualifiée et disponible
- un cadre accueillant
- la volonté de progresser et de réussir

Un parcours de formation dès la sortie de 3^e des collèges

BREVET DE TECHNICIEN SUPERIEUR AGRICOLE



Programme des journées de l'environnement: du 5 au 10 juin

Expos

Doubs

« Les poissons d'eau douce » - Maison nationale de la pêche (Ornans) - contact: M. Monti au 81.57.14.49.
« Eau, espace rural et forêt de la vallée de la Loue » - Espace rural (Vuillafans) - contact: M. Blanchet au 81.65.66.05.

Jura

« Les richesses des tourbières jurassiennes » - Bibliothèque municipale (Champagnole) - contact: M. Vernerey au 84.51.32.95.

Haute-Saône

« Connaître l'environnement local » - Salle polyvalente (Val Saint-Eloi) - uniquement le 16 juin, de 14h à 17h - contact: M. Mougeot au 84.68.93.02.

Territoire de Belfort

« Les déchets ménagers dans le Territoire de Belfort » - Étang des Forges (Belfort) - uniquement le 9 juin, de 15h à 18h - contact: M. Ronzani au 84.26.16.45.



Sorties

Doubs

« Ecologie de la reproduction sexuée des plantes à fleurs »: jardin botanique (Besançon) du 5 au 7 juin de 8h30 à 11h et de 14h à 16h30. Contact: M. Millet au 81.66.56.69.

« Intérêts de la taille pour l'entretien d'arbres fruitiers »: église (Pouilly-Français) le 8 juin de 10h à 12h et de 14h à 17h. Contact: M. Debanc au 81.52.73.47.

« Les faucons sur la ville »: parking Tarragnoz (Besançon) le 15 juin de 9h à 12h et de 14h à 18h. Contact: Fonds régional d'intervention pour les rapaces au 81.53.25.65.

« Visite d'une installation de chauffage en maison individuelle »: maison de M. Blanc, 11, chemin de Ronsard (Besançon) le 8 juin à 14h.

« Découverte du sentier d'interprétation des Mercureaux »: quartier Maillot (Beure) le 2 juin à 15h. Contact: M. Baud au 81.52.67.00.

« Visite guidée du verger conservatoire de la zone humide de Brognard »: verger (Brognard) le 8 juin de 14h à 18h

et le 9 juin de 9h à 12h. Contact: M. Haberstick au 81.55.76.00.

« Découverte et remise en état du sentier d'interprétation de la Cendrée »: La Cendrée (Charquemont) le 8 juin de 10h à 12h et de 14h à 18h. Contact: M. Jeannot au 81.44.00.69.

« Randonnée pédestre, cycle de l'eau »: mairie (Chaucenne) le 8 juin de 9h à 17h30. Contact: M. Vergon au 81.55.02.85 ou mairie au 81.55.03.30.

« Visite de la décharge de Corcelles-Ferrières »: décharge (Corcelles-Ferrières) le 8 juin de 10h à 12h et de 13h30 à 16h. Contact: M. Girardot (Sté Nicollin) au 81.58.20.12.

« Les faucons sur la ville », rue de la Schliffe (Montbéliard) le 8 juin de 9h à 12h et de 14h à 18h, le 9 juin de 10h à 17h. Contact: Fonds régional d'intervention pour les rapaces au 81.53.25.65.

« Visite de l'usine d'incinération des ordures ménagères » (Montbéliard) les 7 et 8 juin de 9h à 12h et de 14h à 16h. Contact: District urbain du Pays de Montbéliard au 81.94.52.13.

« Visite d'une installation solaire assurant le chauffage d'une maison et d'une piscine particulières », maison de

M. Dauphin (le Moucherot) le 8 juin de 9h à 17h. Contact: M. Dauphin au 81.58.25.40.

« L'architecture rurale et son environnement »: musée (Nancray) toute la semaine sauf mardi de 10h à 18h. Contact: M. Bourgin au 81.55.29.77.

« Visite de la société Rivex » (Ornans) le 7 juin de 14h à 18h. Contact: Sté Rivex au 81.62.16.55.

« Visite de l'usine d'incinération » (Pontarlier) le 5 juin de 9h à 12h et de 14h à 17h. Contact: Sté Streichenberger au 81.61.14.84.

« Journées portes ouvertes de la maison de la réserve » (Remoray) le 9 juin de 9h à 12h et de 14h à 18h. Contact: M. Letoublon au 81.69.35.99.

« Sortie découverte de la réserve naturelle du lac de Remoray », maison de la réserve (Labergement-Sainte-Marie) le 8 juin après-midi (pour les élus), le 9 juin après-midi tout public. Contact: M. Letoublon au 81.69.35.99.

« Visite de la réserve de Valbois », église (Chassagne) le 2 juin à 9h. Contact: M. Cottet au 81.80.22.74.

« Baguage d'oiseaux » (Pérouse) le 8 juin à 14h, le 9 juin à 9h.

Spécial scolaires

Doubs

« Les faucons sur la ville » - Parking Velotte (Montbéliard) le 5 juin, de 14h à 17h30 - contact: Fonds régional d'intervention pour les rapaces au 81.53.25.65.

Jura

« Journées portes ouvertes sur l'eau et les énergies renouvelables » - Maison des étangs (Les Deux-Fays), du 3 au 8 juin, de 9h à 12h et de 14h à 17h - contact: M. Nappay au 84.48.62.49.

Haute-Saône

« Visite de la forêt communale » - Mairie (Clairegoutte) le 8 juin, à 9h - contact: M. Mourey au 84.63.09.72.

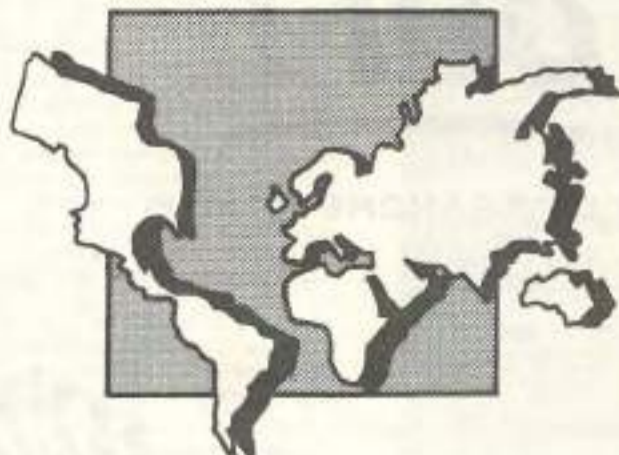
« Visite guidée du Marais de Saulnot » (Villers-sur-Saulnot) les 5 et 10 juin à 9h - contact: M. Fluckiger au 84.20.27.16.

Territoire de Belfort

« Les faucons sur la ville » - Faubourg de France (Belfort) le 5 juin, de 10h à 12h et de 14h à 18h - le 8 juin, de 9h à 12h - contact: Fonds régional d'intervention pour les rapaces au 81.53.25.65.

Actions régionales

« Désherber sans polluer: démonstrations » - Lycée agricole (Dannemarie-sur-Crête), lycée agricole (Montmorot) et lycée agricole (Vesoul) le 6 juin, de 14h à 17h - contact: M. Debanc au 81.52.37.00.



CHOISISSEZ LA REUSSITE PAR L'INTERNATIONAL

Sup TCI

FORMATION SUPERIEURE DE
TECHNICO-COMMERCIAUX INTERNATIONAUX

- Pendant 12 mois 850 heures d'enseignement de : gestion des entreprises, commerce international et langues
- Enseignements délivrés par des professionnels du commerce international, missions et stages en entreprises
- Débouchés : Technico Commercial export, Adjoint Directeur Commercial, Chef de produit ...

Dépot des Dossiers: avant le 8 Juin 1991 (session Juin) ou le 7 Septembre (session septembre)

Recrutement: Titulaires d'un Bac + 2 Scientifique ou Technique

Admission: Dossier + Entretien + Test d'anglais

Informations et demandes de dossier: 81.53.07.00



2 Chemin de Palente - B.P. 927 - 25021 BESANCON
Chambre de Commerce et d'Industrie du Doubs

(Sorties suite)

Jura

«Chantier de nettoyage de forêts et production de plaquettes de bois à des fins de chauffage des HLM» - le 6 juin - contact: M. Cogne au 84.22.38.49.

«Visite d'une chaufferie automatique» - Maison de M. Roquelle (Champvans) les 9 et 10 juin, de 10 h à 12 h et de 14 h à 18 h - contact: M. Roquelle au 84.43.02.42.

«Découvrir une pompe à eau solaire pour une fontaine publique» (Chateaufort) - visite libre

«Visite d'une entreprise spécialisée dans l'installation de systèmes utilisant les énergies renouvelables» - (Colonne) les 8 et 9 juin, de 9 h à 18 h - contact: M. Bresson au 84.37.57.00.

«Visite d'un équipement destiné à réduire la pollution atmosphérique» - Tuileries Jacob (Commenailles) le 6 juin, de 14 h 30 à 17 h

«Visite d'une installation d'éclairage solaire photovoltaïque» - Refuge de Malatrait (La Pesse), du 5 au 10 juin, de 9 h à 18 h - contact: M. Grossord au 84.42.72.20.

«L'eau et les énergies renouvelables: journée portes ouvertes» - Maison des étangs (Les Deux-Fays) le 9 juin, de 10 h

à 12 h et de 14 h à 17 h - contact: M. Nappé au 84.48.62.49.

«Journée de l'arbre» - Maison communale de la Marjorie (Lons-le-Saunier) du 6 au 8 juin, de 9 h à 12 h et de 14 h à 18 h - contact: M. Moyne au 84.24.11.43.

«Visite de la sécherie de la Joux» (Lons-le-Saunier) les 5 et 7 juin, à



14 h 30 - contact: M. Bastien au 84.51.42.09.

«Circuit des réalisations du parc naturel régional du Haut-Jura» - Gare (Lons-le-Saunier) les 9 et 10 juin, à 8 h - contact: M. Mareschal au 84.41.20.37.

«La forêt et les grottes de Moidons» - (Molain), du 5 au 10 juin, de 9 h 30 à 17 h - contact: M. Gauthier au 84.51.74.94.

«Visite d'une chaufferie industrielle valorisant les déchets de bois» - Société jurassienne de bois sec (Mouchard) les 7 et 8 juin, de 9 h à 12 h - contact: M. Javel au 84.37.84.07.

«Nettoyage des rives du lac de Vouglans» - Plage de Bellecin (Orgelet) le 9 juin, à 8 h 30 - contact: M. Catheraut au 84.24.70.94.

«Découverte des oiseaux de la basse vallée du Doubs» - Place de l'Eglise (Rahon), du 5 au 10 juin, à 9 h et 14 h - contact: M. Moine au 84.24.11.43.

«Visite d'un gymnase chauffé grâce à l'énergie solaire» - Gymnase (Saint-Lupicin) du 5 au 8 juin - contact: M. Jacquier au 84.42.85.94.

«Visite d'une installation d'éclairage et de séchage solaire chez un agriculteur biologique» - Le Bio-Lopin (Saint-Maur) du 5 au 7 juin, de 9 h à 18 h - contact: M. Richard au 84.44.23.92.

«Remise en état d'une couverture végétale» - Ancien dépôt (Vévy) le 8 juin, à 14 h - Ancienne voie ferrée de Verges-Châtillon (Vévy) le 9 juin, à 9 h - contact: M. Cretin au 84.48.26.53.

cale à l'aide de matériaux récupérés» - Centre Schlöterer (Lure), le 5 juin, à 14 h - contact: docteur Petit au 84.30.22.61.

«Visite guidée de la rivière: la Reigne» - Pont (Magny-Vernois) les 4 et 5 juin, de 9 h à 18 h - contact: M. Michel au 84.62.91.84.

«Sortie nature sur la tourbière de Lispach» - Lispach, le 9 juin, à 15 h

«Visite du Centre d'enfouissement technique de Vairre et de la déchetterie de Vesoul» - Société Ecospace (Vairre) le 8 juin, de 14 h à 17 h - contact: société Ecospace au 84.76.58.74.

«Connaissance de l'environnement local» - salle polyvalente (Val Saint-Eloi) le 15 juin, de 14 h à 17 h - contact: M. Mougeot au 84.68.93.02.

«Visite guidée du lac» - Maison de la Pêche (lac de Vesoul-Vairre) les 4 et 5 juin, de 8 h à 12 h et de 14 h à 18 h - contact: M. De Valcourt au 84.75.24.43.

«Faune, flore et pollution du marais de Saulnot» - Chalet des Marais (Villers-sur-Saulnot) les 8 et 9 juin, de 8 h à 20 h - contact: M. Gaussin au 84.20.24.74.

«Visite guidée du Marais de Saulnot» le 9 juin à 9 h - contact: M. Fluckiger au 84.20.27.16

Territoire de Belfort

«Les faucons sur la ville» - Faubourg de France (Belfort) les 8 juin, de 14 h à 18 h, et 9 juin, de 10 h à 17 h - contact: Fonds régional d'intervention pour les rapaces au 81.53.25.65.

«Campagne de sensibilisation sur les déchets ménagers dans le Territoire de Belfort» - Marché des Vosges, le 9 juin, de 8 h à 12 h 30, et à l'étang des Forges (Belfort) de 15 h à 18 h - contact: M. Ronzani au 84.26.16.45.

«Villavélo: bravo les vélos, c'est plus écolo: parcours d'un circuit dans la ville» - Place Corbis (Belfort) le 8 juin, à 15 h - contact: M. Heyer au 84.54.24.54.

«Visite de la station d'épuration» - (Grandvillars) le 5 juin, de 9 h à 18 h - contact: M. Gorieri au 84.29.21.84.

«Environnement et activités de plein air au Malsaucy» - Base du Malsaucy (Evette-Salbert) - les 5, 8 et 9 juin, de 14 h à 17 h - contact: M. Schneider au 84.29.21.84.

«Campagne de sensibilisation sur les déchets ménagers» - Place du Marché (Gromagny) le 8 juin, de 9 h à 12 h 30 - Place du Marché (Rougemont-le-Château) de 14 h à 17 h 30 - contact: M. Ronzani au 84.26.16.45.

«Portes ouvertes sur le parc naturel régional des ballons des Vosges» - Mairie (Servance) le 9 juin, de 9 h à 17 h

«Sortie botanique: les chaumes du Ballon d'Alsace» - Monument des démineurs (Ballon d'Alsace) le 8 juin, à 14 h 30.

Colloques et conférences

Doubs

«Connaissance du milieu aquatique», salle omnisport (Audincourt) du 5 au 15 juin. Renseignements, programme détaillé: institut jeune Europe technologie au 81.97.18.21.

«Erosion des sols, pertes des ressources naturelles et dégradation de l'environnement» - institut botanique (Besançon) le 4 juin à 20 h 30. Contact: M. Cuillet au 81.52.45.47.

«Tables rondes autour de l'eau, l'espace rural et la forêt de la vallée de la Loue» - mairie (Vuillafans) le 5 juin à 20 h 30 et mairie (Ornans) le 7 juin à 20 h 30. Contact: M. Blanchet au 81.65.66.05.

Jura

«Les richesses des tourbières jurassiennes» - bibliothèque municipale (Champagnole) le 7 juin à 20 h 30. Contact: M. Vernerey au 84.51.32.95.

«Colloque sur la dégradation des milieux et disparition des espèces: l'exemple de la chouette chevêche» - Maison communale de la Marjorie (Lons-le-Saunier) du 6 au 8 juin de 9 h à 12 h et de 14 h à 18 h. Contact: M. Moyne au 84.24.11.43.

Haute-Saône

«Les réserves naturelles»: parc national régional du Ballon des Vosges (La Bresse) le 7 juin à 20 h 30.

«Soirées-débats sur l'assainissement individuel et les eaux souterraines en terrain calcaire»: mairie (Bucey-les-Gy) le 6 juin à 20 h 30, salle de l'Amitié (Angirey) le 7 juin à 20 h 30, mairie (Gy) le 8 juin à 20 h 30. Contact: M. Jurvilber au 84.32.72.75.

«L'environnement dans sa diversité»: mairie (Villers-sur-Saulnot) le 8 juin à 20 h 30. Contact: M. Fluckiger au 84.20.27.16.

Territoire de Belfort

«Conférence-débat sur la catastrophe de Tchernobyl et ses conséquences sur l'environnement»: Maison du Peuple (Belfort) le 8 juin de 14 h à 18 h 30. Contact: M. Beaumont au 84.28.52.94.

«Conférence-débat sur le vélo en ville»: centre culturel de la Pépinière (Belfort) le 8 juin à 20 h 30. Contact: M. Meyer au 84.54.24.54.

«L'eau et les milieux humides, exemple du parc national régional du Ballon des Vosges»: mairie (Belfort) le 8 juin à 20 h 30.

Haute-Saône

«Connaissance de la forêt» - Bois des Combes (Arc-les-Grays) le 8 juin, de 14 h à 18 h - contact: 84.65.14.14.

«Journée portes ouvertes sur l'eau avec visite d'une micro-centrale hydro-électrique» - (Breuches-lès-Luxeuil) le 8 juin, de 9 h à 18 h 30 - contact: 84.40.19.84.

«Découverte des reptiles de Brussey et des Monts de Gy» - Maison de la Nature (Brussey) le 9 juin, à 8 h 30

«Visite de la forêt communale» - Mairie (Clairgoutte) le 8 juin, à 13 h 30 - contact: M. Mourey au 84.63.09.72.

«Visite du sentier éducatif des Pierres de Rouge» - Parking du Haut de la Beuille (Fougerolles) les 8 et 9 juin, après-midi - contact: M. Saire au 84.49.12.53.

«Nettoyage de la romaine le long du CD 474» - Bois du Chaillolet (Grandville) le 8 juin, de 8 h 30 à 16 h - contact: M. Jacquet au 84.78.25.74.

«Visite de la société Galvanoplast» - (Les Aynans) le 8 juin, de 9 h à 12 h - contact: société Galvanoplast au 84.63.90.00.

«Opération ville fleurie» - (Lure) les 8 et 9 juin, de 9 h à 18 h - contact: mairie au 84.30.06.56.

«Construction d'une structure musi-

COMMERCIAL ? EN 1 AN ?

Grâce à l'INSTITUT DES FORCES DE VENTE DE FRANCHE-COMTE

Choisissez votre formation et demandez la documentation, elle est gratuite.

Nom : Prénom :
Adresse :
Ville :

Sans engagement de ma part, je souhaite recevoir une documentation complète sur la formation :

Cycle Technicien des Forces de Vente (après BAC) Cycle Supérieur de Formation des Forces de Vente (après BAC + 2)

A retourner à : CHAMBRE DE COMMERCE ET D'INDUSTRIE DU JURA
8, rue Sebile - B.P. 337 - 39000 LONS-LE-SAULNIER CEDEX



Du côté des industries

Face à un constat préoccupant en matière d'environnement il est désormais nécessaire d'amorcer un changement en profondeur des structures et mentalités afin d'intégrer durablement cette préoccupation mondiale.

L'un des objectifs sera notamment de trouver un juste équilibre entre science, compétence et loi de marché, c'est-à-dire renforcer et favoriser l'innovation dans le domaine des éco-produits.

Des produits non polluants ?

Un éco-produit c'est un produit

comme les autres mais qui a été conçu, fabriqué, transporté, commercialisé, détruit ou recyclé de manière à réduire autant que possible son impact sur l'environnement.

Si l'on contrôle en partie les installations, la maîtrise des produits s'avère plus complexe.

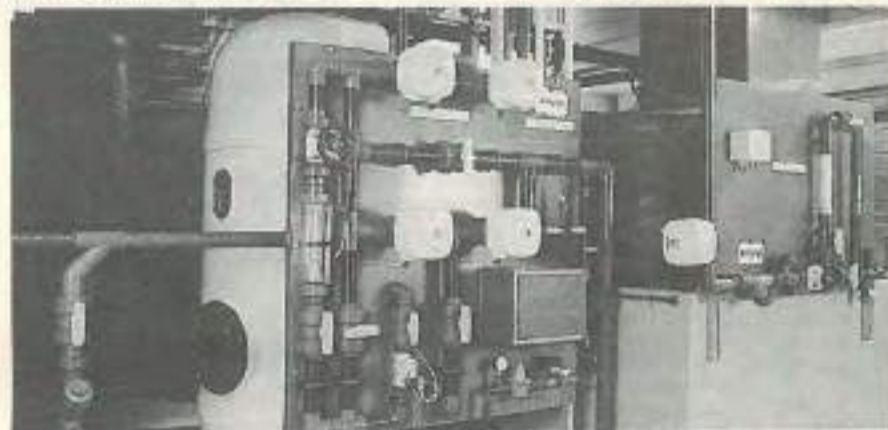
Certes la pression des consommateurs influence en partie la démarche des producteurs mais elle encourage également l'explosion de pseudo labels dans lesquels les consommateurs ne se retrouvent pas.

Des exemples francs-comtois

La société Rivex

Située dans la belle vallée de la Loue à Ornans, au bord d'une rivière de première catégorie, cette PME de 255

personnes n'a pu, lors de son développement, ignorer son environnement tant pour l'amélioration des condi-



Système de régulation de la station de détoxification et d'épuration de la société Rivex (Ornans)

L'usine d'incinération des ordures ménagères du District urbain du Pays de Montbéliard

Elle est prévue pour recevoir les déchets provenant des vingt-cinq communes du district, mais également ceux collectés dans la majeure partie de l'arrondissement de Montbéliard et quelques communes limitrophes du Territoire de Belfort.

La population totale desservie dépasse 170.000 habitants.

Les déchets issus des ordures traitées sont combustibles. Ils ont un pouvoir calorifique voisin de 1,8 kWh par kilo. La chaleur dégagée par la combustion est valorisée et récupérée dans des chaudières.

Cette vapeur est acheminée par une canalisation isolée enterrée, en direction du réseau de chauffage urbain du quartier de la Petite-Hollande à Montbéliard, où elle est utilisée en substitution du fioul lourd qui alimentait autrefois cette installation.

En été cette vapeur n'est utilisée que pour la production de l'eau chaude sanitaire. Les ordures ménagères n'étant pas un combustible « propre », les gaz de combustion contiennent des doses non négligeables de produits toxiques qui ne doivent pas être rejetés dans l'atmosphère. C'est pourquoi, l'usine est équipée d'un système de traitement et de filtration qui agit de la façon suivante : on pulvérise dans les fumées, à l'intérieur d'un réacteur, un mélange d'eau et de chaux qui a pour effet d'abaisser la température et d'absorber les acides qu'elles contiennent.

La baisse de température permet de recondenser une bonne partie des métaux lourds dangereux et la chaux neutralise les acides.

Après ce traitement, les fumées sont épurées sur des filtres qui retiennent les

particules solides avant leur évacuation en cheminées.

Les gaz rejetés ne contiennent plus que quelques mg de poussières (entre 1 et 5 mg-m³) et ne doivent pas contenir plus de 50 mg de HC1.

L'usine d'incinération n'est qu'un élément important de la destruction des déchets urbains de l'agglomération de Montbéliard.

L'environnement pour Galvanoplast : une opportunité majeure

La Société Galvanoplast est une entreprise de sous-traitance spécialisée dans le traitement de surface par électrolyse et, tout particulièrement, dans le dépôt de zinc sur toutes pièces en acier. Elle est implantée depuis 1959, date de sa création, à Les Aynans, village haut-saônois situé à 8 km de Lure. Entreprise artisanale au départ, elle s'est développée réguliè-

ment et a dû, en 1975, s'implanter dans des locaux neufs.

L'effectif actuel de l'entreprise est de trente-cinq personnes et la production est assurée par trois équipes postées. L'entreprise traite environ 900.000 mètres-carrés par an, pour une clientèle appartenant à divers secteurs de l'industrie.

Galvanoplast possède, à ce jour, un outil de dépollution très performant devant lui permettre ainsi de respecter parfaitement la législation en vigueur. A noter que cette station a été conçue pour accueillir une extension de l'entreprise qui est à l'étude actuellement. Pour parfaire sa situation au regard de la législation, il vient d'être également mis en place un équipement de dépollution de l'air. Cet investissement, favorable à l'environnement, contribue également à l'amélioration des conditions de travail du personnel.

Ce sont 6 MF que Galvanoplast vient d'investir en matière de protection de l'environnement, en dotant cette réalisation des techniques les plus modernes avec un souci de la plus grande sécurité possible dans un contexte d'exploitation raisonnable. Une réalisation qui doit permettre d'envisager l'avenir avec sérénité en matière de dépollution, condition sine qua non du droit d'exister de ce type d'entreprises, soumises elles aussi, par donneurs d'ordres interposés, à la concurrence européenne.

Le groupe Nicollin

Premier groupe français qui assure par des prestations diverses la propreté des communes, l'entreprise Nicollin s'est implantée en 1988 dans la région bison-

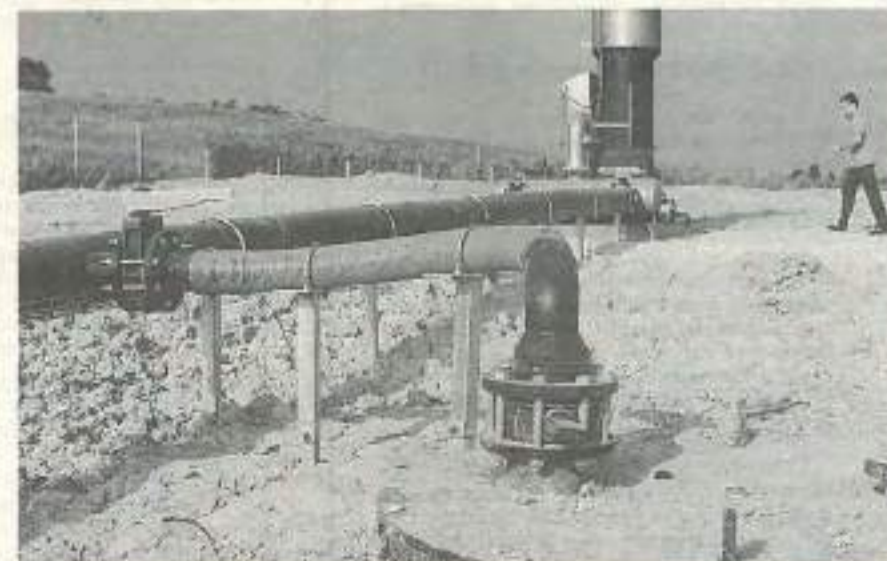
ne. Et depuis elle assure la collecte des ordures sur le territoire du Syndicat intercommunal de Roche-les-Beaupré. Mais le groupe Nicollin est surtout connu pour la création puis la gestion de la déchèterie contrôlée de Corcelles-Ferrières. Ce sont pour la majorité des déchets artisanaux et commerciaux banals de la région qui y sont traités. L'exploitation respecte toutes les mesures relatives à la protection de l'environnement, à savoir : clôture pour éviter l'envol des éléments légers, digue périphérique, réseau de dérivation des eaux de ruissellement avec drainage amont et interne, contrôle des eaux superficielles et souterraines et bassin étanche pour recueillir les eaux de percolation.



Le centre d'enfouissement technique de Vaire

Choisi en 1985 pour ses exceptionnelles qualités géologiques et en particulier pour l'étanchéité de son sous-sol, le CET

de Vaire créé et géré par la filiale Ecospace (du groupe Sita) constitue l'un des fleurons de la maîtrise écologique en



Installation de captage du biogaz au Centre d'enfouissement technique de Vaire

Franche-Comté. Une procédure de contrôle rigoureuse marquée par un certain nombre d'étapes (analyse préalable d'échantillons prélevés chez l'industriel, contrôle de chaque livraison par le chimiste du site...) détermine l'acceptation d'un déchet industriel.

Le contrôle et traitement des déchets

L'infrastructure de collecte mis en place permet ensuite de dissocier les eaux polluées du drainage des eaux de ruissellement non polluées. Les jus sont alors recueillis par un système de drains et de pompes puis envoyés pour un premier traitement physico-chimique à la station d'épuration contiguë au site avant de subir le traitement final biologique sur le site de la station d'épuration du district de Vesoul.

Le biogaz, inhérent à la fermentation de la matière organique doit être collecté puis traité sous peine de provoquer des odeurs incommodes pour les riverains.



La musique n'adoucit pas toujours les mœurs entre voisins.

Les familles dans l'Europe: un colloque le 9 juin à Besançon

Un colloque ayant pour thème les « Familles dans l'Europe » se déroulera le 9 juin à Micropolis, Palais des congrès de Besançon. La journée débutera à 10h pour se terminer à 17h. Le colloque est organisé par l'Union régionale des associations familiales (URAF). Les inscriptions sont prises à l'URAF, 12, rue de la Famille à Besançon (joindre un chèque de 40F pour participer au repas de midi).

Bruit, les recours contre les gêneurs

En dix ans, plus de deux cent textes ont été publiés au Journal Officiel afin de lutter contre le bruit. Sur le papier, le dispositif est lumineux. Encore faut-il savoir comment l'appliquer.

Si une simple démarche courtoise suffit à faire prendre conscience au fauteur de bruit de la nuisance qu'il provoque, tant mieux. Malheureusement, il est souvent obligatoire de faire appel aux « autorités ». Seulement après s'être constitué de solides preuves.

Avant d'engager tout recours, les solutions devront être cherchées en premier lieu sur le terrain amiable. Ceci implique de ne pas se tromper de cible, ce qui n'est pas toujours simple.

Pensez à la transmission de bruits par les colonnes montantes ou les gaines de ventilation ou encore au phénomène de réflexion du bruit sur le mur d'un immeuble voisin.

Dans un premier temps, il suffit d'envoyer une simple lettre à la personne responsable du bruit. Sans réponse, il faut envoyer une lettre recommandée avec AR. Les termes en seront toujours courtois, mais un délai sera fixé en indiquant la possibilité d'utiliser toutes voies de droit (éviter les formules du genre « Je vous mets en demeure de... »).

Les troubles de voisinage, no-

tamment les excès de bruit entrent dans le champ d'action des médiateurs (ses coordonnées se trouvent à la préfecture). On reste là toujours dans le domaine du terrain amiable. S'il y a échec et, toujours avant une demande d'intervention des autorités ou de la justice, des preuves doivent être constituées, il en existe plusieurs types, qui sont plus ou moins fortes.

Au moins deux attestations écrites de témoins seront très utiles. L'attestation est soumise à des règles précises. Elle doit comporter les noms, prénoms, date, lieu de naissance et adresse de celui qui l'établit. Une photocopie de la carte d'identité est pratiquement nécessaire. On peut appeler un huissier, celui-ci n'étant pas un spécialiste de l'acoustique, afin de renforcer son constat, il faut louer un sonomètre et l'huissier pourra certifier d'avoir lu un niveau de bruit de x décibels.

L'appel à un expert reste parfois nécessaire (un acousticien). Afin de donner plus de poids à son rapport, l'expert peut prendre la précaution de rendre ses investigations contradictoires. Si la partie adverse y consent, le rapport d'expertise sera alors signé des deux parties avec leurs observations éventuelles. Il est possible de faire désigner un expert sur requête. Cette procédure doit se faire par un avocat auprès de la juridiction compétente.

Le recours peut se pratiquer auprès de différentes autorités. Dans chaque département, il existe une personne chargée de l'accueil et du traitement des plaintes. Cette mission est celle du chef de bureau Environnement de la préfecture. Vous pourriez y obtenir les textes applicables à votre situation. Pour un maximum d'efficacité, il faut présenter attestations et démarches réalisées.

C'est au maire qu'il faut d'abord s'adresser si les procédures amiables ont échoué. Dans le cadre de son pouvoir de police, le maire peut prendre les arrêtés nécessaires; l'intervention du maire comporte souvent une tentative de conciliation à l'amiable.

Si vous souhaitez faire intervenir la police et la gendarmerie et afin d'avoir une trace écrite de la réclamation, il faut indiquer son



Un usage à éviter à certaines heures.

intention de porter plainte par lettre auprès du Procureur de la République.

La Direction départementale des affaires sanitaires et sociales (DDASS), chargée de l'application du règlement sanitaire départemental peut dresser des procès verbaux en cas de nuisance.

Une réglementation particulière est dévolue aux installations dites « classées » (généralement industrie et artisanat) sur lesquelles le maire n'a aucun pouvoir. Les infractions (loi du 19 juillet 1976) sont enregistrées par les inspecteurs des installations classées (à joindre à la préfecture au bureau « Environnement »).

Si l'on ne peut aboutir à une solution amiable, le recours à la justice sera nécessaire, il peut être parfois long et coûteux. Heureusement, plus des trois quarts des plaintes en matière de bruit sont résolues de façon amiable. S'il y a du bruit, il faut d'abord en parler, sans élever la voix.

Joseph Doillon

Ce qu'il faut savoir

Vol de carte bancaire le titulaire responsable

Le titulaire d'une carte bancaire se fait dérober celle-ci accompagnée du numéro de code confidentiel dans sa voiture. Trois retraits de billets sont effectués frauduleusement à des distributeurs automatiques avant l'opposition formulée par écrit.

La Cour de cassation a précisé, « le titulaire de la carte n'a pas satisfait aux exigences du contrat dans lequel figure une clause selon laquelle le client s'engage à tenir secret le numéro de code ». Ainsi, en cas de perte ou de vol de la carte ou du code, la responsabilité du client est seule engagée.

A qui la faute ?

La SNCF ne peut s'exonérer de son obligation de sécurité consistant à conduire le voyageur sain et sauf à destination que si elle prouve la faute exclusive de celui-ci. Tel est le sens d'un arrêt de la Cour de cassation. A la suite d'un accident survenu à un voyageur à la descente du train, deux thèses contradictoires s'affrontent : celle de l'agent de la SNCF et celle de la victime. Aucun témoin. En l'absence de terrain d'entente, la Cour de cassation a déclaré la SNCF responsable pour n'avoir pu apporter la faute démontrée du voyageur.

Agence matrimoniale, annonce vérifiable

Les annonces personnalisées diffusées par les agences matrimoniales doivent respecter certaines règles. Ces annonces doivent comporter les indications essentielles sur la personne qui cherche à contracter le mariage, de même que les qualités de la personne recherchée par elle.

Mais et surtout, le professionnel doit pouvoir justifier de l'existence d'un accord de la personne présentée par l'annonce sur le contenu et la diffusion de celle-ci.

Cambriolage et échafaudage : responsabilités

Des voleurs se sont introduits dans un logement en utilisant un échafaudage mis en place pour procéder à des travaux sur les façades. Responsables : la société propriétaire de l'immeuble pour les trois quarts, le quart restant se trouvant mis à la charge de la société chargée du ravalement. La cour de Cassation indique que la société propriétaire « était tenue de donner une information aux habitants et d'organiser un gardiennage spécial la nuit, étant donné la période d'été durant laquelle les appartements sont souvent inoccupés ».

Philatéliste, assurez votre collection

L'importance de la valeur de certains timbres incite les amateurs à assurer leur collection. L'assurance classique « multirisque habitation » ne garantit pas toujours — ou alors pour un montant limité — le particulier dont la collection a été volée ou détruite.

Les personnes qui possèdent des timbres de valeur ont plutôt intérêt à souscrire une assurance spéciale, dit « en valeur agréée ». Les biens sont expertisés avant la signature du contrat et en cas de destruction ou de vol, le propriétaire perçoit la valeur contractuelle des objets.

Cependant, contrairement à la multirisque habitation, l'assurance en « valeur agréée » n'est pas automatiquement revalorisée chaque année. Il faut surveiller la valeur de sa collection.

Le bruit, une affaire de spécialistes

Afin de traiter techniquement un problème de bruit, il est préférable de s'adresser à un acousticien plutôt qu'un architecte ou un ingénieur du bâtiment. Beaucoup de particuliers sont réticents à l'idée d'un diagnostic acoustique (de 600 F à 1.500 F). « Selon la prestation demandée, qui peut aller du simple diagnostic à la prescription des matériaux et au suivi de leur mise en oeuvre, les honoraires peuvent varier », indique Noël Prieur, acousticien à Besançon.

Il n'est forcément pas toujours indispensable de commencer par isoler les murs ou les planchers. « Le bruit est un déplacement d'air, par où l'air passe, les bruits aériens passent. Aussi, pour ce type de bruit, il peut suffire d'intervenir sur la composition des matériaux de la bouche d'entrée d'air ».

Autre exemple : une haie d'arbres peut-elle amortir les bruits ? « Non, il faut au moins 20 mètres de touffus ». Élémentaire pour un acousticien.

J. D.



Besançon non fumeur

Jeunes parents, offrez à vos enfants un air sans tabac

De sa conception à l'âge de deux ans, bébé a un rythme de croissance extraordinairement rapide. Chaque jour, chaque seconde, les cellules de son cerveau, de ses poumons... se multiplient pour qu'aujourd'hui et demain il soit et reste en pleine santé ! Cet être, qui se construit sous vos yeux, a besoin à chaque instant d'une nourriture équilibrée, de la lumière, d'air pur et surtout d'amour.

L'air qu'il respire, c'est aussi le vôtre, celui de ses parents, de sa maison... Le tabac est donc la première source de pollution domestique pour bébé.

Le tabagisme passif ou involontaire (respirer « passivement » la fumée des

autres), l'enfant en est un consommateur privilégié si ses parents et son entourage sont fumeurs. Le tabac contient plus de trois mille produits, pour la plupart toxiques et très agressifs vis-à-vis d'un organisme immature et en pleine croissance.

Fumer pour les autres... non merci

Dans une pièce non aérée où un des deux parents consomme du tabac, bébé inhale environ 25 % de la fumée de son père ou de sa mère.

Avoir un enfant... ou pas

Toutes les études montrent que les

couples de fumeurs ont plus de difficultés à avoir un enfant. Il y a en effet une diminution très nette de la fertilité féminine et masculine chez les fumeurs. Les raisons exactes ne sont pas encore clairement explicitées.

Attendre un enfant... à deux

Un enfant de mère fumeuse a en général à la naissance un poids, une taille et un périmètre crânien plus faibles. Bébé est alors fragile. Une étude très récente vient de prouver que quand la mère ne fume pas mais que le père est fumeur, l'enfant naît aussi avec un plus petit poids.

Préserver son capital santé

Une des principales conséquences du tabagisme des parents est les infections à répétition du bébé. Ses capacités respiratoires sont très nettement diminuées. Rhino-pharyngites, otites, bronchites, sont avec l'asthme les affections les plus fréquentes.

Parents - enfants, une même famille... un même avenir

Une recherche réalisée il y a quelques années en Franche-Comté a mis en évidence que, lorsque les deux parents sont fumeurs, 70 % de leurs enfants (adolescents), le sont aussi, alors que quand le père et la mère sont non fumeurs, seulement 16 % des enfants fument. A long terme, on sait aujourd'hui que même des sujets qui sont restés non fumeurs toute leur vie mais dont les parents étaient fumeurs, développent plus fréquemment à l'âge adulte, un cancer du poumon.

Bébé arrive : une occasion unique pour s'arrêter

70 % des fumeurs souhaitent en finir avec le tabac, encore faut-il trouver une occasion suffisamment motivante pour le faire.

L'arrivée de bébé est certainement l'occasion de ce choix décisif.

Pour s'arrêter seul ou en famille :

1. Le vouloir
2. S'arrêter totalement
3. Choisir le moment idéal
4. S'entourer d'un milieu favorable
5. Manger de bon appétit et sans excès : éviter thé, alcool, café. Boire... beaucoup d'eau et consommer des fruits avec vitamines C. (Oranges, citrons, pamplemousses).
6. Favoriser un bon sommeil
7. Trouver une compensation. Votre bébé en est une !

Conseils pratiques

Si vous habitez près de Besançon : téléphonez au 81.83.58.58, Plan Stop Tabac. C'est un plan progressif avec une séance par semaine pendant sept semaines et une séance six mois après l'arrêt. Un plan pour vous !

Si vous habitez loin de Besançon, contactez votre médecin qui saura vous conseiller.

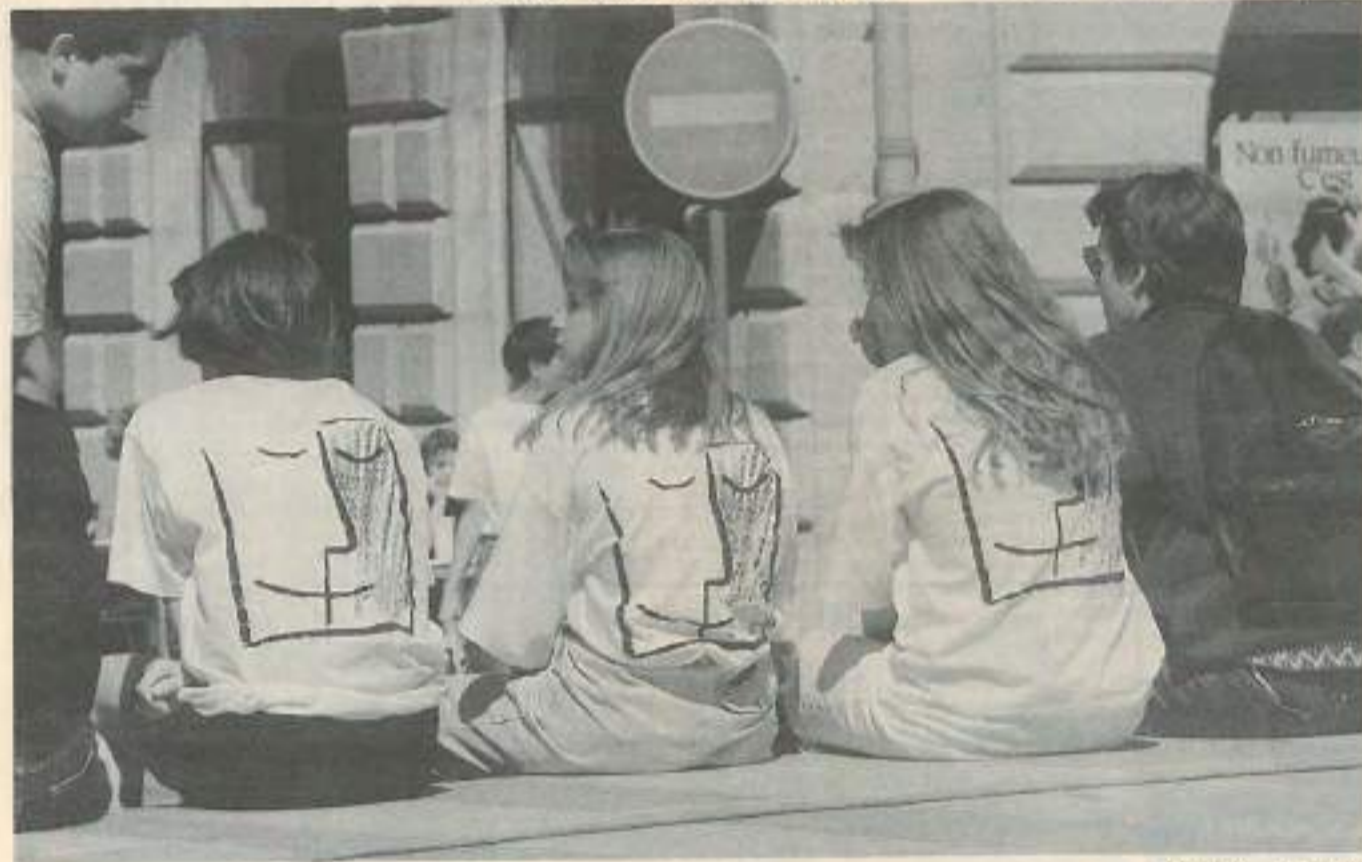


Photo J. - P. Tupin

Lieux et transports publics : tellement mieux sans tabac !

Si fumer seul dans son coin ou à l'air libre sans déranger les autres peut relever du libre choix individuel, du risque calculé de mettre sa propre santé en danger, imposer à autrui de respirer un air ambiant pollué par la fumée nocive du tabac est, en revanche, parfaitement inacceptable tant au point de vue de la santé que de celui de la plus élémentaire courtoisie. Si certains fumeurs en ont pris conscience et font des efforts méritoires pour ne pas faire subir leur fumée aux autres, d'autres se moquent des désagréments qu'ils occasionnent, ce qui est d'autant moins pardonnable que les méfaits du tabac sur la santé des non fumeurs ne font désormais plus de doute et que tout le monde devrait les connaître.

Outre les effets d'irritation des yeux et de la gorge que provoque l'exposition à

la fumée du tabac dans l'air ambiant, on a constaté que le tabagisme passif augmente le risque de cancer du poumon de l'ordre de 30 % et probablement des maladies cardio-vasculaires chez les non fumeurs qui sont exposés à la fumée pendant de nombreuses années dans les lieux publics ou chez eux. Un non fumeur, sur un lieu de travail enfumé inhale chaque jour, l'équivalent de deux à trois cigarettes sans filtre.

Les enfants sont particulièrement sensibles aux effets nocifs du tabagisme passif qui leur est imposé. Outre les bronchites, rhinopharyngites, otites, accès de toux divers, les « enfants fumeurs malgré eux » ont tendance à souffrir beaucoup plus que les autres de gastro-entérites et de coliques diverses (voir ci-joint l'action exemplaire que mène Besançon

Non Fumeur auprès des jeunes parents). Quant aux grands enfants de parents fumeurs, ils doivent se faire opérer plus souvent que les autres des végétations et des amygdales.

La journée mondiale sans tabac, le 31 mai de chaque année a pour but d'inciter les gouvernements, les collectivités, les groupes, et les individus à prendre conscience du problème et à agir en conséquence.

C'est dans cet objectif que tous les bureaux de poste du Doubs s'afficheront « non fumeur ». (Une collaboration de la Direction des postes, de la Mutuelle des PTT et de la Mutualité du Doubs). A Besançon, un jeu questionnaire fera participer toute la population à cette action qui ne se limitera pas au 31 mai.



**MUTUALITE
DU DOUBS**

27, rue Claude-Pouillet
25041 Besançon cedex
Tél. 81.83.10.66.



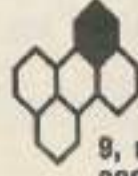
**MUTUALITE
DU JURA**

2, rue du Solvan
39000 Lons-le-Saunier
Tél. 84.43.07.95.



**MUTUALITE DE
LA HAUTE-SAONE**

19, rue de la Banque
70003 Vesoul cedex
Tél. 84.75.25.80



**MUTUALITE
DU TERRITOIRE
DE BELFORT**

9, rue Gambetta
90000 Belfort
Tél. 84.21.08.86

L'environnement : l'affaire de tous

Le département du Doubs dispose d'un patrimoine naturel tout à fait exceptionnel, où chaque paysage résulte d'une évolution continue, due à la nature, et, en partie, à l'intervention de l'homme.

Pour organiser un développement harmonieux et concerté de notre territoire, et réconcilier les besoins d'aménagement et le respect des sites, le Conseil général du Doubs a souhaité que soit mise en place une charte de l'environnement.

Celle-ci recense les diverses actions que l'assemblée départementale a déjà engagées à cet égard, parfois de longue date, définit un certain nombre de projets nouveaux, et fixe les objectifs à at-

teindre pour que chacun bénéficie de la meilleure qualité de vie possible.

Trois caractéristiques essentielles définissent cette Charte: tout d'abord la protection de l'environnement, car un environnement de qualité constitue un atout économique primordial; ensuite, la collaboration avec les divers partenaires que sont les communes, la région et l'Etat et enfin l'importance à accorder à l'éducation, la formation et l'information de chaque habitant, afin de favoriser une prise de conscience des comportements vis-à-vis de la nature: si la préservation de l'environnement est l'affaire de tous, chacun doit considérer qu'il peut infléchir, même modestement, le cours des choses.

Valoriser notre espace naturel

Parcours VTT, une première en France

Le mountain bike est né aux USA à la fin des années 70. Il a traversé l'Atlantique en 1983. Il est devenu, en France, le vélo tout terrain, ou VTT.

Le marché du VTT a connu une croissance exponentielle très importante: de 15.000 VTT vendus en 1986, le chiffre est passé à 360.000 en 1989.

Le VTT touche le grand public, car chacun, homme ou femme, jeune ou moins jeune, peut pratiquer cette activité de façon sportive ou sous forme de randonnée. Les pratiquants occasionnels et les vacanciers représentent 80% de la clientèle du VTT.

Cet intérêt croissant pour le VTT

nécessite d'organiser rapidement ce loisir, en proposant des circuits balisés de qualité, qui tiennent compte de l'environnement.

Ces circuits doivent être spécifiques au vélo de montagne et adaptés à une clientèle familiale et de randonneurs, de façon à canaliser les pratiquants sur des zones autorisées et non sensibles. Tous les parcours proposés devront avoir bénéficié de l'accord signé des communes et des propriétaires privés concernés par ces itinéraires.

Le balisage des circuits sera conforme aux normes nationales, décidées par la Fédération française de cyclisme, et comportera des couleurs différentes suivant la difficulté du parcours.

Sommaire de la charte

Protéger le patrimoine naturel, faune-flore

1. La protection des espèces animales et végétales
2. Le contrôle des espèces proliférantes et nuisibles.
3. La préservation des équilibres biologiques.

Valoriser notre espace naturel

1. La planification et la gestion des utilisations de l'espace.
2. La préservation des sites naturels et des espaces fragiles.
3. L'entretien du patrimoine naturel.
4. La mise en valeur du patrimoine naturel.
5. La protection de la ressource en eau.

Contrôler et gérer les activités humaines

1. L'agriculture
2. L'industrie
3. L'habitat
4. Les déchets ménagers
5. Les infrastructures routières
6. Le patrimoine bâti.

Eduquer, former et informer les populations

1. L'éducation et la formation
2. La communication.

Contractualiser et pérenniser

1. Les partenaires
2. L'observatoire départemental de l'environnement
3. La conférence départementale de l'environnement.

SPORTIFS... A VOS PAGES!

ski de bosses
AVEC HENRI AUTHIER

160F

**du rugby à l'école
vers l'école de rugby**

J.J. BELTRAMO
J.M. PARAGOT

70F

ASSURE SEC!
L'art de l'escalade

65F

**FRANCE
ESPACE
D'AVENTURE**

150F

VERS UN NOUVEAU
SKI DE FOND?
La technique du patinage

85F

EN VENTE

Chez nos
marchands
de journaux,
dans les librairies
et agences de
L'Est Républicain
ou par
correspondance

**EDITIONS
DE L'EST**

RUE GABRIEL-FAURÉ - BP 50
54140
JARVILLE-LA MALGRANGE
Tél. 83.56.76.77

LE CAHIER DES MÉTIERS

LE LIVRE

De l'édition aux bibliothèques en passant par l'imprimerie et la librairie, les métiers du livre touchent différents secteurs d'activité.

L'imprimerie et surtout l'édition (avec ses services littéraires, techniques et commerciaux) proposent une palette étendue de fonctions.

Les métiers présentés dans ce cahier ont pour point commun d'exiger, de la part de ceux qui les exercent, une forte technicité.

Il s'agit de chef de fabrication et maquettiste (pour l'édition), photographe et conducteur de machine (pour l'imprimerie), libraire et bibliothécaire.



Dépôt Hachette à Maurepas, appelé la cathédrale du livre (photo Savoir Livre)



Direction de la fabrication : Francis Bernard (Éditions Glénat)

Chef de fabrication (dans l'édition)

Fonction

Le chef de fabrication a pour charge le contrôle de l'intégralité de la fabrication d'un livre, produit qui se doit d'être parfait de la première à la dernière page. Le chef de fabrication doit donc connaître parfaitement les exigences et les faiblesses des concepteurs et des fournisseurs (photographeurs, imprimeurs, graveurs, brocheurs, relieurs) ainsi que les procédés de fabrication. Parmi ceux-ci, il choisit celui qui est le mieux adapté à chaque produit et qui correspond à leur budget. Il doit veiller à ce qu'aucun retard ne soit pris dans le processus de fabrication, ce qui l'oblige à faire en sorte que les services travaillent dans les temps et que les matières premières arrivent à temps. Le chef de fabrication a comme soucis permanents d'accroître la qualité des produits, de les fabriquer le plus vite possible et d'en diminuer les coûts. Ainsi ses qualités techniques de fabricant (connaissance des phases de production, des règles typographiques, des matériaux, de la théorie des couleurs, de la commande numérique de machines) doivent être complétées par des qualités de gestionnaire et de négociateur. De bonnes connaissances en gestion et en comptabilité lui sont nécessaires, elles sont indispensables à la maîtrise de la production, la gestion des stocks et l'établissement des devis. Le chef de fabrication doit également se tenir au courant des évolutions techniques, mettre à jour ses connaissances et faire des choix pertinents en prenant ce qu'il y a de meilleur dans les techniques et procédés traditionnels et nouveaux. Dans les petites entreprises, le chef de fabrication est souvent secondé par des secrétaires ou techniciens de fabrication. Dans les grandes entreprises, il anime une unité de production parmi d'autres. Ces unités réalisent chacune une partie des opérations courantes de fabrication et assurent soit la production d'une collection, d'un secteur ou d'un département éditorial, soit la production d'un type d'ouvrages appartenant à plusieurs secteurs ou départements.

Formation

Brevet de technicien (BT) des industries graphiques ; brevets de technicien supérieur (BTS) industries graphiques, édition ; diplôme universitaire de technologie (DUT) option métiers du livre ; diplôme supérieur d'arts appliqués (DSAA) ; diplôme d'études supérieures spécialisées (DESS) d'édition ; formations de l'ASFORED (Association pour le développement de la formation dans les métiers de l'édition).

(Salaire cf page 13)



(Photo Savoir Livre)

Maquettiste (dans l'édition)

Autre appellation : graphiste

Fonction

Le maquettiste est un technicien qui, avant tout, maîtrise l'art de combiner les caractères. Il connaît les différentes familles de caractères et leur style, et a la possibilité de choisir des corps, des graisses, des italiques, des capitales... Il sait également « remplir » une page en fonction de différents paramètres : justification, interligne, hauteur de page. Il doit veiller à rythmer et équilibrer les pages entre elles, et à harmoniser le texte avec les titres, les blancs, la couleur, les illustrations... Ainsi le maquettiste est celui qui donne au livre son architecture. Il doit avoir deux soucis : d'une part faciliter la lecture et augmenter le confort du lecteur, pour cela il doit appliquer des règles de lisibilité ; d'autre part traduire l'esprit du texte grâce à une typographie appropriée. Pour réaliser le document final (la maquette), le maquettiste découpe le texte composé et, page à page, le dispose dans les emplacements prévus. Il écrit les titres à la main et indique le caractère souhaité par une codification. Au banc de reproduction, il traite les illustrations. Il précise les couleurs qu'il souhaite en se référant à un nuancier. Malgré l'introduction de nouvelles technologies (écrans notamment), les outils quotidiens du maquettiste restent traditionnels (ciseaux, colle, règle, tire-ligne).

L'habillage du livre consiste à imaginer et réaliser couverture, jaquette, dos et quatrième de couverture de l'ouvrage. Le maquettiste doit combiner des éléments typographiques en y ajoutant parfois des éléments iconographiques. Ce travail est très important car l'aspect extérieur d'un livre est bien souvent déterminant pour sa destinée commerciale. Le maquettiste doit avoir des idées, comprendre ce que l'on attend de lui, avoir le sens du livre, mais aussi et surtout être précis. Il passe tour à tour des fonctions d'artiste à celles de technicien méticuleux. Il est à noter que ses marges de manoeuvre sont souvent réduites par des contraintes technico-économiques.

Formation

- Brevet de technicien supérieur (BTS) d'expression visuelle.
- Diplôme des métiers d'art en arts graphiques (DMA).
- Diplômes des écoles des Beaux-Arts, d'Arts décoratifs ou de dessin. Signalons par exemple le diplôme national d'arts et techniques (DNAT).

(Salaire cf page 13)

La chaîne du livre

Extrait de la plaquette d'informations générales de l'ASFORED

De l'auteur au lecteur, du manuscrit au livre proposé en librairie, l'entreprise d'édition met en oeuvre un travail spécifique qui peut se décomposer en trois phases : conception, réalisation et commercialisation.

Ces fonctions varient bien sûr sensiblement selon la taille de l'entreprise et le type de publications : littérature, production scolaire, scientifique et technique, encyclopédies ou dictionnaires, livres d'art, guides et ouvrages pratiques, albums pour la jeunesse.

La conception

Elle est prise en charge par le département littéraire, sous l'autorité de l'éditeur, dont la personnalité est souvent déterminante pour l'image et l'évolution d'une maison d'édition. Il est secondé par des responsables éditoriaux, des directeurs littéraires, directeurs de collection, assistants, lecteurs-correcteurs.

Il s'agit de sélectionner, de rechercher ou de susciter des auteurs, de donner au texte sa forme définitive, de mettre au point avec les services techniques la conception physique de l'ouvrage, de contrôler la qualité de sa réalisation et de préparer les conditions de sa diffusion.

Concevoir et suivre ainsi toute la vie de l'ouvrage exige un grand travail de coordination ; le service éditorial se doit d'assurer la liaison avec les auteurs et les autres services de la maison, en particulier la fabrication et la commercialisation et de coordonner les travaux des collaborateurs extérieurs : traducteurs, documentalistes, iconographes, journalistes, maquettistes, photographes, illustrateurs, correcteurs...

La réalisation

Une fois l'ouvrage intellectuellement conçu, il faut le mettre en forme. Cette tâche comporte un aspect artistique : choix du format, des caractères, de la mise en page, conception et confection de la couverture, préparation des illustrations.

A ce niveau interviennent graphistes, dessinateurs, maquettistes, documentalistes, iconographes, qui sont très souvent des travailleurs indépendants.

La partie technique est prise en charge par les chefs de fabrication, techniciens, agents de fabrication.

Choix et achat du papier, choix des procédés de composition, de reproduction et d'impression, mise en concurrence des fournisseurs extérieurs (photographeurs, imprimeurs, graveurs, brocheurs, relieurs) aboutissent à des devis qui déterminent le tirage d'un ouvrage et son prix.

Puis vient le contrôle en qualité de toutes les étapes de la fabrication. La tenue de plannings souvent complexes est nécessaire pour respecter les délais prévus pour la sortie de l'ouvrage.

La commercialisation

Publier, c'est aussi donner à chaque livre les moyens de toucher un public soit spécialisé, soit aussi vaste que possible. C'est l'étape essentielle de la diffusion. Aujourd'hui, la librairie est loin d'être le seul canal de vente du livre. Le démarchage à domicile est pratiqué par des réseaux de courtiers. Les grandes surfaces proposent des ouvrages assurés d'intéresser le grand public. Clubs de livres et prospection par correspondance touchent une clientèle importante. Les collectivités, bibliothèques, écoles, comités d'entreprises représentent un débouché conséquent. Enfin, certains éditeurs déploient leurs forces vers les marchés internationaux.

Par ailleurs, le livre, promu par les services de presse, soutenu par les représentants sur les points de vente, est aussi l'objet de campagnes publicitaires.

Quant à la distribution, elle organise parallèlement la circulation physique du livre, la gestion des stocks, le traitement des commandes et la facturation.



Photograveur

Autre appellation : photographe des industries graphiques

Fonction

Le photograveur est un spécialiste du traitement de l'image. Il reproduit sur des films les documents originaux (photos, dessins, cartes, graphiques...) destinés à l'impression. Il substitue à l'illustration originale un réseau tramé de points qui, astucieusement combinés, reproduisent fidèlement cette illustration. L'art du photograveur consiste donc à se rapprocher le plus possible de l'original. Si la qualité de son document est approximative, l'image ne pourra aller qu'en se dégradant jusqu'à l'impression.

Le photograveur commence donc par étudier avec précision le document à reproduire. Il choisit alors la technique la plus appropriée en tenant compte du mode d'impression qui a été déterminé (typographie, offset, héliogravure). S'il travaille à partir d'un document original noir et blanc très contrasté il optera pour la photogravure au trait : le document passe au banc de reproduction (appareil photographique de grandes dimensions) et le photograveur réalise une prise de vue. Si le document noir et blanc comporte beaucoup de nuances de gris et de noirs, il choisit la similitravure : une trame quadrillée, placée entre l'objectif de l'appareil et le document, décompose l'image en une multitude de points correspondants à toutes les nuances du document. Pour un document couleur, le photograveur interpose, en plus de la trame, des filtres qui servent à sélectionner les couleurs. Il photographie alors plusieurs fois le document à travers des écrans qui le décomposent en quatre images. Le photograveur obtient ainsi une quadrichromie. Pour chaque prise de vue, il choisit l'objectif et le diaphragme, règle l'éclairage, fait la mise au point, calcule les temps d'exécution... Il effectue les travaux de laboratoire, surveille le fonctionnement des machines assurant le développement, le fixage, le rinçage et le séchage des films. Il peut être amené à corriger les négatifs c'est-à-dire faire des retouches à l'encre ou à la gouache sur le film. On peut noter que l'apparition du scanner a commencé à bouleverser cette profession.

Formation

- Certificat d'aptitude professionnelle (CAP) de photographe des industries graphiques.
- Brevet professionnel (BP) photogravure.

A noter : plusieurs organismes de formation continue proposent des formations en photogravure.

(Salaire cf page 13)



(Photo Savoir Livre)

Conducteur de machine

(dans l'imprimerie offset) *

Fonction

Dans l'atelier d'imprimerie, une énorme machine tient la vedette : la rotative. C'est de cette machine que vont sortir les feuilles imprimées.

Le conducteur de machine occupe un poste de travail clé. Il est responsable de la machine qu'il doit maîtriser et contrôler, et de l'équipe technique de l'atelier (bobiniers, receveurs) dont il supervise le travail. Il peut être amené à former ses collaborateurs lorsqu'une nouvelle machine plus sophistiquée vient améliorer les performances de l'imprimerie.

Le conducteur de machine effectue les réglages de la rotative dépendants de la largeur du papier, du système d'encre, du mouillage des plaques... Il contrôle la qualité de l'impression et ne se satisfait que d'un travail parfait. Son œil exercé s'attache à tous les détails ; en cas d'incident (pages floues, défaut d'encre...) il intervient rapidement, peaufine les réglages de la machine, vérifie qu'ils sont bons sur un écran et relance la rotative.

Les conditions de travail du conducteur de machine sont assez difficiles. Bien que les machines soient entourées d'une protection, le bruit est souvent assourdissant car la rotative tourne à grande vitesse.

Le conducteur de machine est amené à exercer son talent sur des machines de plus en plus sophistiquées. Il participe à leur mise au point de façon à tirer le plus possible parti de leurs performances. Il est d'ailleurs sollicité par son entreprise lorsqu'il s'agit de choisir de nouveaux équipements, et peut éventuellement faire des suggestions aux fabricants de machines qu'il est amené à rencontrer.

Formation

- Certificat d'aptitude professionnelle (CAP) d'impression + expérience.
- Brevet de maîtrise (BM) imprimeur offsetiste.
- Brevet de technicien (BT) des industries graphiques.
- Baccalauréat professionnel imprimerie et industries graphiques.
- Brevet de technicien supérieur (BTS) industries graphiques.

(Salaire cf page 13)

* L'offset est le procédé utilisé le plus couramment pour l'impression de document. Il représente environ 80 % du marché de l'imprimerie.



Libraire

Fonction

Le libraire se doit d'être tout à la fois commerçant et gestionnaire. Deux fonctions différentes et complémentaires. Le libraire-commerçant vend un produit spécifique : le Livre avec un grand L. Chaque livre appartient à une catégorie et chaque catégorie concerne une clientèle particulière. Le premier travail du libraire est donc d'évaluer son marché potentiel — la clientèle — ainsi que l'impact de la concurrence dans son secteur. A partir de là il peut réaliser un bon assortiment d'ouvrages et penser à l'animation de son magasin afin que celui-ci devienne un lieu auquel les clients s'attacheront. Un client qui désire un conseil ou une recherche bibliographique peut solliciter directement le libraire qui dispose d'outils professionnels (informations des éditeurs, revues, répertoires bibliographiques entre autres). La fonction gestion regroupe la gestion du stock et la gestion commerciale. La gestion du stock consiste d'une part à veiller à l'assortiment des livres, à leur rotation, à l'approvisionnement, d'autre part à organiser les différentes phases du travail de la librairie : réception des commandes, surveillance du stock et des retours... Entretien de bonnes relations avec les fournisseurs et s'informer sur les parutions et l'actualité éditoriale peuvent aider à une bonne gestion du stock. La gestion commerciale comporte la gestion financière et la gestion de l'exploitation. Gérer financièrement l'entreprise signifie organiser et contrôler les flux monétaires entrants et sortants engendrés par l'activité de la librairie. Gérer l'exploitation consiste à assurer la mise en valeur de la librairie grâce à une connaissance pointue des ressources et des besoins. De plus en plus de libraires sont aidés dans leurs travaux par des outils informatiques. Des logiciels de gestion leur permettent de réaliser inventaire, calcul des marges, comptabilité générale, gestion des rayons...

Formation

Une formation universitaire littéraire de niveau licence plus une formation technique sont recommandées.

Pour l'aspect technique, signalons le diplôme universitaire de technologie (DUT) carrières de l'information option métiers du livre, le DUT en techniques de commercialisation de produits culturels (première promotion en septembre 91), la licence de lettres modernes option librairie, les actions de formation de l'ASFODEL (Association nationale pour la formation et le perfectionnement professionnels en librairie et en papeterie).

(Salaire cf page 13)

**AVEC OU SANS BAC
n'hésitez plus entre
déformation...**

05 40 60 98
NUMERO VERT APPEL GRATUIT

...et des formations



Bibliothécaire

Fonction

Le bibliothécaire est un professionnel polyvalent. Il est en effet technicien, gestionnaire et animateur. Sa fonction technique consiste en la constitution, l'enrichissement et l'exploitation de collections et de fonds de documents diversifiés (livres, périodiques, microformes, cassettes audio et vidéo, disques...). Pour ce faire, il utilise des techniques relevant des sciences de la communication; collecte, traitement et diffusion de l'information. Gestionnaire, le bibliothécaire l'est dans la mesure où un certain nombre de tâches administratives et financières lui incombent. Il doit gérer et développer un fonds documentaire selon un budget prévu. Il peut être chargé de l'organisation et de l'attribution des fonctions à l'intérieur de la bibliothèque ou d'un service de celle-ci. Le bibliothécaire se trouve investi de tâches d'animation car il participe à l'élaboration et au développement de politiques culturelles visant à valoriser telle ou telle partie du fonds de la bibliothèque et à élargir son public. En effet une des préoccupations majeures du personnel des bibliothèques doit être d'y amener un public qui ne lit pas ou très peu.

Les bibliothécaires peuvent exercer leur métier dans des bibliothèques de types très divers et différentes par leur taille, leur structure administrative, leur fonctionnement et leur mode de recrutement. Citons par exemple les bibliothèques universitaires, les bibliothèques centrales de prêt, les bibliothèques municipales, les bibliothèques d'établissements scientifiques.

Il est à noter qu'il existe deux niveaux de qualification: bibliothécaire ou conservateur de bibliothèque, sous-bibliothécaire ou bibliothécaire-adjoint.

Formation

Formations spécifiques: certificat d'aptitude aux fonctions de bibliothécaires (CAFB); diplôme supérieur de bibliothécaire (DSB) de l'école nationale supérieure de bibliothécaires, diplôme de l'école de bibliothécaires-documentalistes de l'institut catholique de Paris.

Formations universitaires orientées vers le métier de bibliothécaire: diplômes d'études universitaires scientifiques et techniques (DEUST) métiers du livre et des médias, documentation information et communication section documentation-bibliothèque; diplôme d'université (DU) bibliothèque livre et documentation; diplôme d'études supérieures spécialisées (DESS) direction de projets culturels.

Salaires cf ci-dessous

Diplômes et formations

Edition

- Brevet de technicien (BT) des industries graphiques (Evreux, Rennes, Grenoble, Lille, Paris).
- Brevet de technicien supérieur (BTS):
 - des industries graphiques (Grenoble, Lille, Paris).
 - d'édition (Paris).
 - d'expression visuelle (Marseille, Toulouse, Rennes, Roubaix, Marcq-en-Baroeul, Lyon, Paris, Sèvres).
- Diplôme universitaire de technologie (DUT) carrières de l'information option métiers du livre (Bordeaux).
- Diplôme des métiers d'arts en arts graphiques (DMA), (Paris).
- Diplôme supérieur d'arts appliqués (DSAA), (Paris).
- Diplôme national d'arts et techniques (DNAT), (Caen, Angoulême, Valence, Bordeaux, Orléans, Cambrai, Perpignan).
- Diplôme d'études supérieures spécialisées (DESS) d'édition (Paris).
- Formations de l'ASFORED (Association pour le développement de la formation dans les métiers de l'édition, Paris).

Imprimerie

- Certificat d'aptitude professionnelle (CAP) de photographe des industries graphiques (Romagnat, Aix-les-Bains, Grenoble, Lille, Lyon, Reims, Colombes).
- Brevet professionnel (BP), photogravure (Nîmes).
- Brevets de maîtrise:
 - imprimeur typo (Strasbourg)
 - imprimeur offset (Versailles)
- Brevet de technicien (BT) des industries graphiques (voir « Edition »).
- Baccalauréat professionnel imprimerie et industries graphiques (Tours, Lille, Illkirch-Grattenstaden, Colombes, Lyon, Paris).
- Brevet de technicien supérieur (BTS) industries graphiques (voir « Edition »).

Librairie

- Certificat d'aptitude professionnelle (CAP) d'employé de librairie, papeterie, presse (Paris).
- Brevet professionnel (BP) de libraire (Paris).
- Diplômes universitaires de technologie (DUT):
 - carrières de l'information option métiers du livre (Bordeaux).
 - techniques de commercialisation de produits culturels (Paris), (première promotion en septembre 91).
- Licence de lettres modernes option librairie (Mulhouse).
- Formations de l'ASFOPELP (Association nationale pour la formation et le perfectionnement professionnels en librairie et papeterie Paris)

Bibliothécaire

Diplômes spécifiques:

- Certificat d'aptitude aux fonctions de bibliothécaire (CAFB). Il existe de nombreux centres de formation proposant la préparation au CAFB (Marseille, Caen, Dijon, Toulouse, Talence, Grenoble, Nancy, Villeneuve d'Ascq, Clermont-Ferrand, Villeurbanne, Le Mans, Poitiers, Massy, Nanterre, Villetaneuse, Saint-Denis).

- Diplôme supérieur de bibliothécaire (DSB) de l'école nationale supérieure des bibliothécaires (Villeurbanne).

- Diplôme de l'école des bibliothécaires-documentalistes de l'Institut catholique (Paris).

- Formation d'employé de bibliothèques de l'association des bibliothécaires français.

Diplômes universitaires orientés bibliothécaire:

- Diplôme d'études universitaires scientifiques et techniques (DEUST):

documentation information et communication. Section documentation-bibliothèque (Saint-Denis).

métiers du livre et des médias (Aix-en-Provence).

- Diplôme d'université (DU) bibliothèque, livre et documentation (Caen).

- Diplôme d'études supérieures spécialisées (DESS) direction de projets culturels (Grenoble).

Noms et coordonnées des lieux de formation peuvent être obtenus au Centre Information Jeunesse de Franche-Comté.

Biblio

- Fiches CIDJ:
 - 2.676 Bibliothécaire
 - 2.678 Métiers de l'édition et de la librairie
 - 2.684 Imprimerie et industries graphiques.
- Les Métiers de l'image: création et industries graphiques par Erik Brissot. Guide des métiers CIDJ-Phosphore, 1990.
- Pratiques et métiers de l'édition par Jean-Marie Bouvaist/UFR communication de Paris XIII. Editions du Cercle de la Librairie, 1991.
- Le Métier de libraire. ASFOPELP. Promodis, Editions du Cercle de la Librairie, 1978, mise à jour en 1988.
- Le Métier de bibliothécaire par l'Association des bibliothécaires français. Editions du Cercle de la Librairie. Edition 1991 à paraître en septembre.
- Les métiers de l'imprimerie et des industries graphiques. Les cahiers de l'ONISEP, numéro 23, 1988.
- Documentation, bibliothèques, musées. Les cahiers de l'ONISEP, numéro 27, 1986.
- Deux métiers du livre: l'édition et la librairie. ONISEP, collection Avenir, numéro 340-341, 1983.
- Un livre des hommes: de l'auteur au lecteur par Gérard Finel et Daniel Sassier. Savoir lire, 1988.

Salaires

Chef de fabrication

De 10.000 à 16.000 F net mensuel.

Maquettiste

De 7.000 à 8.000 F net mensuel (débutant); de 10.000 à 14.000 F net mensuel (confirmé).

Conducteur de machine « couleur »

Environ 8.000 F net mensuel (débutant); de 12.000 à 15.000 F net mensuel (confirmé).

Photographe

Le salaire des photographeurs est très variable. Une enquête salariale de la Chambre patronale de la photogra-

vure est en cours. Elle doit paraître fin mai - début juin et pourra être consultée au CIJ de Franche-Comté.

Libraire

Exemples de salaire d'employés de librairie:

- Responsable de rayon: de 7.000 à 10.800 F brut mensuel.

- Responsable de département: de 10.800 à 13.500 F brut mensuel.

Bibliothécaire

Les bibliothécaires travaillent le plus souvent au sein de la fonction publique Etat ou de la fonction publique territoriale (FPT). Les statuts des bibliothécaires de la FPT sont en cours de remaniement, aussi les indications de salaire qui suivent sont-elles appelées à changer.

Salaires nets mensuels en début de carrière (FPT):

- Sous-bibliothécaire: environ 6.000 F

- Bibliothécaire 2e catégorie: environ 7.000 F

- Bibliothécaire 1ère catégorie: environ 7.500 F.

Cahier réalisé par Nadine Nicolas

Adresses utiles

- * Association savoir livre
18, rue Monsieur-le-Prince
75006 Paris
tél. (1) 46.33.03.32.
- * Fédération française de l'imprimerie et des industries graphiques
115, boulevard Saint-Germain
75006 Paris
tél. (1) 46.34.21.15.
- * Ministère de la culture et de la communication
Centre national des lettres
53, rue de Verneuil
75007 Paris
tél. (1) 45.49.30.85.
- * Editions du Cercle de la Librairie
35, rue Grégoire de Tours
75279 Paris Cedex 06
tél. (1) 43.29.10.00.

Le CFI Jeunes

Le Crédit Formation Individualisé (CFI), est l'instrument d'un nouveau droit, le droit à la qualification professionnelle reconnu par la Loi française. Le CFI a été mis progressivement en place : en 1989, pour les jeunes demandeurs d'emploi ; en 1990, pour les salariés et en 1991 pour les demandeurs d'emploi adultes. Nous présentons aujourd'hui le premier volet : le Crédit Formation pour les jeunes.

Droit à une seconde chance, le Crédit Formation Individualisé (CFI), permet au jeune âgé de 16 à 25 ans, non qualifié et sorti depuis plus d'un an de la formation initiale, de s'engager dans un parcours de formation personnalisé afin d'obtenir une qualification de niveau CAP, BEP.

Le CFI est mis en œuvre dans le cadre d'une organisation territoriale, les zones de formation au sein desquelles sont désignées des structures d'accueil, d'orientation et de suivi des jeunes : Mission locale, PAIO... Elles reçoivent les jeunes désirant bénéficier du CFI. Un correspondant devient l'interlocuteur permanent du jeune. Il l'oriente si nécessaire vers une démarche de bilan, afin de définir un projet professionnel. Ensuite, le jeune et son correspondant élaborent un parcours de formation personnalisé qui fait l'objet d'un contrat, l'« Engagement Crédit Formation » signé par le jeune, le correspondant et l'Etat.

Le correspondant accompagne le jeune tout au long de son parcours et veille à sa réalisation jusqu'à l'obtention de la qualification validée.

Le CFI n'est pas une formule nouvelle de stage, mais un nouveau mode de gestion de l'ensemble des mesures de formation existantes : les actions de formation financées par l'Etat, celles du Conseil Régional, les contrats emploi solidarité, les stages d'initiation à la vie professionnelle, les contrats d'apprentissage, de qualification...

La validation des qualifications acquises par le jeune s'organise tout au long de son parcours ou à l'issue de sa formation.

CIFP

CENTRE D'INFORMATION SUR LA FORMATION PROFESSIONNELLE

UNIV. AGENCE DE FRANC-COMTE

PROFESSEUR DE LA REGION DE FRANC-COMTE



Des parcours de jeunes en Franche-Comté

Franck a quitté l'école à 16 ans. A 23 ans, il est sans emploi. A la Mission locale de Besançon, on lui parle du CFI Jeunes. A l'aide de son correspondant, Franck entre dans le parcours CFI par une action de préqualification messagerie. Puis, il suit un stage de qualification magasinage informatique et obtient un Certificat de Formation Professionnelle. En mai, Franck sera à l'IFTIM pour une formation de cariste.



Nathalie pendant sa formation de cariste à l'IFTIM

Christophe, 22 ans, a quitté l'école après la 4e. Il signe à la PAIO de Lons-le-Saunier l'Engagement Crédit Formation. Un stage de mobilisation suivi d'un module d'orientation approfondie lui permettent de choisir l'horticulture. Les étapes suivantes de son parcours : préqualification en CFA puis qualification pour obtenir un BP d'horticulteur.

Demandeur d'emploi de longue durée, Pierre-Yves définit grâce à l'ANPE un projet professionnel en cuisine restauration. L'ANPE l'oriente vers la MDJ de Belfort, qui lui désigne un correspondant. Pierre-Yves entre dans le parcours CFI Jeunes quelques jours avant ses 26 ans. Préqualification puis qualification lui permettent d'obtenir le Certificat de Formation Professionnelle. Son parcours est validé.

CFI Jeunes : les structures d'accueil en Franche-Comté



CO : Centre d'Informations et d'Orientation
 MDJ : Mission Départementale des Jeunes
 MdJ : Mission Locale
 FNO : Permanence d'Accueil d'Informations et d'Orientation

Formation continue dans le domaine des métiers du livre

Conducteur de presse offset

Durée moyenne : 1.000 heures dont 520 heures en entreprise.

Objectifs : former des jeunes au métier de conducteur de presse offset.

Organisme : ADFP, 11 bis rue Nicolas Bruand - 25043 Besançon cedex (tél. 81.88.51.55).

Renseignements complémentaires :

- Formation de niveau V.
- Salariés de moins de 26 ans embauchés dans le cadre d'un contrat de qualification et ayant un niveau BAC (de préférence technique).
- Contrôle continu par module. Examen final pratique sur site avec délivrance d'un certificat de capacité.

Dans le cadre du CFI

une action qualifiante :

« Publication, conception et impression assistées par ordinateur »

Durée : 1.034 heures.

Objectifs : élargir les compétences professionnelles des personnes ayant une expérience dans l'imprimerie ou une expérience équivalente dans des métiers similaires.

Se renseigner auprès de : Mission Locale de Dole, 24 place Nationale - 39100 Dole (tél. 84.72.33.18).

Dans le cadre du CFI jeunes

Industrie des Arts Graphiques

Durée moyenne : 710 heures environ, dont 150 heures en entreprise.

Objectifs : découvrir les différents métiers existant dans le domaine graphique.

Possibilité de passer des unités capitalisables dans les domaines généraux.

Renseignements : CMFAIO, 7 rue Barbier - 25110 Baume-les-Dames (tél. 81.84.33.77).



A l'imprimerie Donier, l'opérateur sur machine offset

D'autres formations continues comme :

- « Employé de bibliothèque », 100 heures.
- « Réalisation d'une lettre d'information », 4 jours.
- « La mise en page en dactylographie et en traitement de texte », deux jours.
- « PAO Publication Assistée par Ordinateur », 4 jours.
- « Publication assistée par ordinateur : Communication visuelle et mise en page », 50 heures.

Pour tout renseignement complémentaire, consultez la banque de données du CIFP sur le 3614 FP 2.



Le parc naturel du Haut-Jura

CONSEIL
RÉGIONAL
DE
FRANCHE-COMTÉ



Le parc naturel régional du Haut-Jura est l'un des exemples de la politique de l'environnement menée par la région de Franche-Comté.

Créé en 1986, le parc du Haut-Jura est l'un des vingt-cinq parcs naturels régionaux français.

Il s'étend sur les cantons de Morez, Saint-Claude, Les Bouchoux et sur une partie des cantons de Moirans-en-Mon-

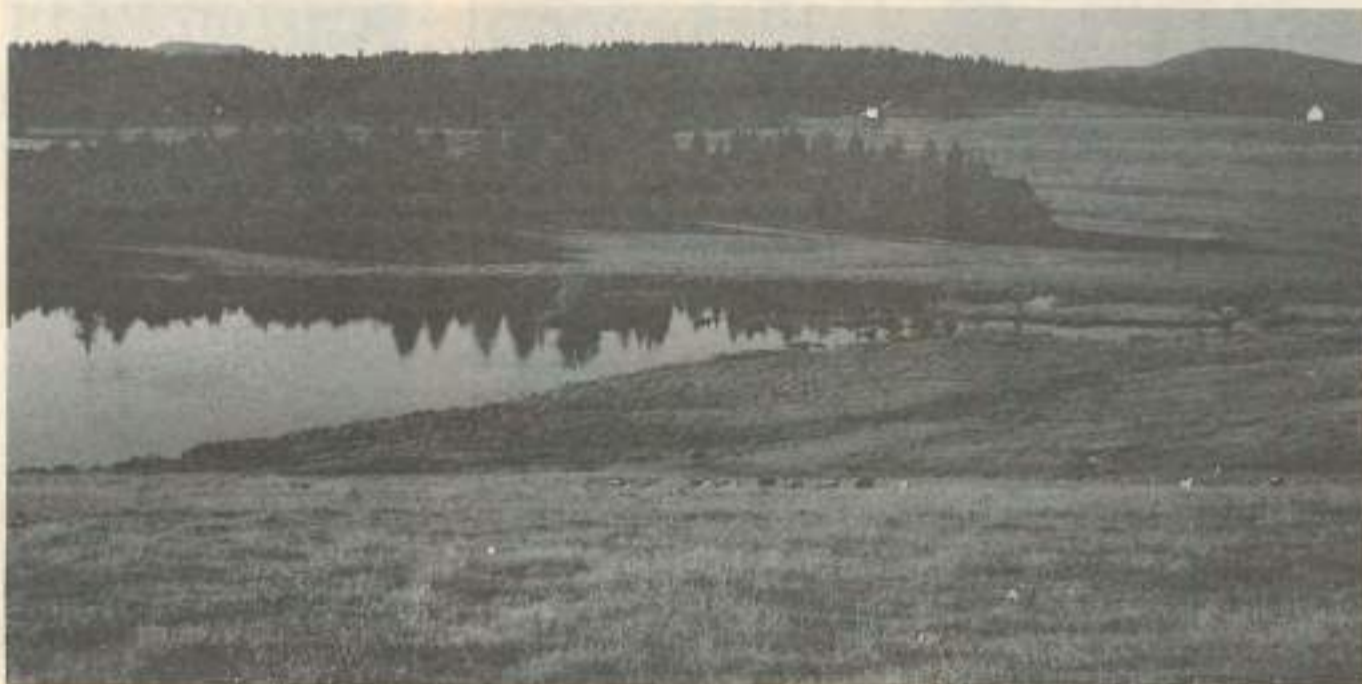
tagne et de Saint-Laurent-en-Grandvaux dans le Jura. Depuis 1990, il comporte également une commune du département du Doubs, avec Chapelle-des-Bois, et deux communes de l'Ain, Giron et Belleydoux.

En tout, quarante-six communes représentant 40.000 habitants sur un territoire de 75.000 hectares (60 % de forêt) se sont réunies avec la région de Franche-Comté et le département du Jura

pour un développement plus respectueux de l'environnement.

La richesse des milieux et des sites naturels du Haut-Jura justifie cette création.

La double mission du parc consiste donc aujourd'hui à concilier la protection de ce patrimoine avec sa mise en valeur sur le plan touristique.



Les priorités :

Informier et former à la gestion forestière. Exemple : « programme de vulgarisation forestière » : description et reconnaissance des essences, plantation, élagage, reboisement..., en concertation directe avec les propriétaires forestiers.

Lutter contre la pollution de l'eau : mise en place d'une action globale « contrat de rivière » traitant les problèmes des pollutions, de la diversification et de la protection des sources d'approvisionnement, du nettoyage et de l'aménagement de portions de rivières. Il faut ajouter au programme l'aménagement du lac de Lamoura.

Aménager des sentiers de randonnées pédestres (déjà 900 km) et des sentiers balisés pour VTT dans le respect de l'environnement.

Mettre en place une signalétique pour les sites naturels afin de guider les visiteurs vers les principaux centres d'intérêt.

Il s'agit donc d'offrir aux touristes, aux habitants, la possibilité de voir nos paysages et nos curiosités naturelles d'une manière nouvelle, plus incitative : originale, une étude sur le paysage sonore a consisté à inventorier d'après les indications fournies par la population, les lieux propices à une écoute de l'environnement (ex. : phénomènes d'échos).

Pour tout renseignement, contacter :
La Maison du Haut-Jura
39310 Lajoux - Tél. 84.41.20.37

"CARBONE POUR TOUS"

GIANT
PRECISELY RIGHT

CADRE/	7 tubes carbone avec
FOURCHE/	jeu de direction et fourche
	alu. Pattes acier inox,
	boîtier de pédalier en
	anodise, triangle
	arrière en wishbone.
HAUTEURS:	49 51 53 55 57 59
	61 63 cm
CONSTRUCTION:	Groupe complet
	Shimano 105 SC avec
	pédales au SA, pneus
	Wolber 20 mm.



GARANTIE 10 ANS

5.990^f TTC

Offre valable
du 1.5.91 au 31.8.91
(dans la limite
des stocks
disponibles)

Garantie sur cadre et
fourche, sous réserve
d'utilisation normale par
le coureur

Cycles Michel PARDON

31, rue d'Arènes - BESANÇON - Tél. 81.81.08.79

Plus de 20 ans de compétence à votre service, S.A.V. assurée par des professionnels

Magasin
Client Roi





Théâtre à Lons



La résurrection de Lazare - Théâtre de Lons-le-Saunier 22 mai.

Suite au premier festival de théâtre, intitulé « Théâtre dans la vie » (juin 1990), Lons-le-Saunier accueille, du 18 au 25 mai, le festival du spectacle vivant placé sous la présidence de François Chaumette.

Se voulant lieu de rencontres entre des auteurs, des artistes de diverses origines, le Festival accueillera certes des compagnies théâtrales, mais également des expositions de sculpteurs, de photographes, tout en commémorant à travers de nombreux débats le 20^e anniversaire de la mort de Jean Vilar.

137



Musique non stop

Le Festival international de musique universitaire, plus connu sous le nom de FIMU, présente, du 18 au 20 mai, sa cinquième édition.

Dans la vieille ville de Belfort, neuf lieux de concerts en salle ou en plein air, accueilleront ainsi en continu, de 13 h à 23 h, des musiciens et choristes étudiants, français et étrangers, tous ama-



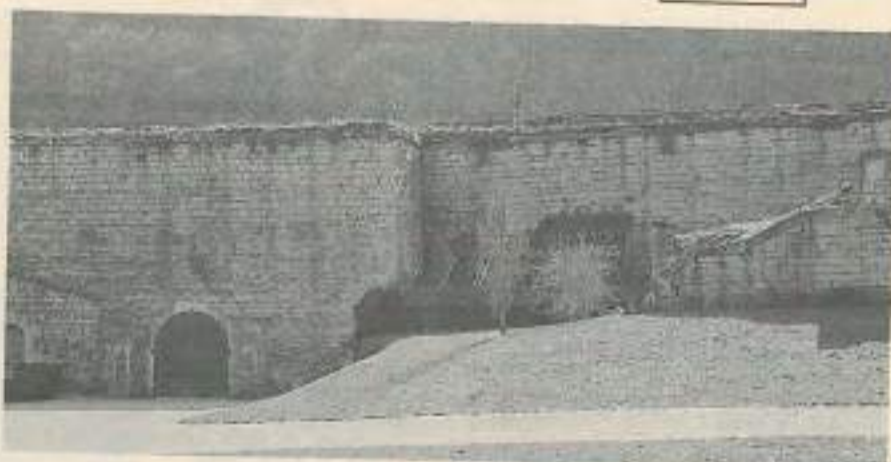
teurs de haut niveau. Au total, plus de 100 concerts avec 66 orchestres de tous styles, appartenant à 14 nationalités différentes.

A chaque lieu sera dévolu un style musical : le sacré à la cathédrale, l'harmonie au kiosque à musique, la musique de chambre dans la cour intérieure de la mairie, les orchestres symphoniques et ensembles vocaux à la salle des fêtes, le jazz et le rock sous les chapiteaux...

En parallèle, le FIMU propose toute une série d'animation autour de cette fête avant-première de la fête de la musique : expo-démonstrations d'instruments de musique, soirées dansantes, ciné, colloques et, comme il se doit, Mozart sera à l'honneur.

Et, tout cela gratuitement !
Programme : B.I.J., passage de France - 90000 Belfort (tél. 84.28.55.00).

Bonbeck, par la compagnie des Chercheurs d'Air ou tout ce que vous voulez savoir sur la nutrition (du 3 au 8 juin, à la Saline royale d'Arc-et-Senans et deuxième quinzaine de juin, à l'Espace Planoise de Besançon).



Un célèbre mythe, celui de Don Quichotte de la Manche pour habiter ce lieu connu de tous les Bisons, j'ai nommé le parc de la Gare d'eau. Rendez-vous est donc pris du 14 juin au 12 juillet pour la dernière création de Jean Petrement (Cie Bacchus).

Flamenco

Soirée espagnole au Petit kursaal les 25 et 26 mai, avec la participation de Carmen Rubio, Patricio Martin, Pierre Guichard et les ballets de la compagnie Alegria'Danse. Location au CIJ.

Parfum d'Afrique

Les danseurs de la « Volta noire » se produiront au théâtre de Besançon le 28 mai à 20 h 30. Cette soirée est organisée par l'association de jumelage et relations internationales de la ville de Besançon, dans le cadre de son jumelage avec la région de Douroula (Burkina-Faso), d'où la troupe est originaire.

Location : bureau de jumelage de la Mairie et Centre information jeunesse de Besançon.

Foire aux pin's

Avec aux amateurs ou créateurs de pin's, le dimanche 26 mai, le B.U. vous invite à une grande foire d'échange et de vente à l'Arsenal à Belfort.

**SPECIAL
DECOUVERTE**

La Thaïlande

ENVOL DE PARIS AIR FRANCE

Du 5 AU 16 JUIN

9.190^F

DU 12 AU 23 OCTOBRE

9.340^F

Du 3 au 14 DECEMBRE

9.540^F

Circuit 12 jours en pension complète

Documentation gratuite et renseignements à :

L'EST VOYAGES

1^{re} AGENCE DE L'EST DE LA FRANCE - 22 BUREAUX

Licence 162

Assortiments pour une expo

Nouvelle venue dans le paysage artistique bisontin, la Galerie « Traje » présente, jusqu'à la fin du mois, trois artistes régionaux : Christian Lopez, Charly Odile (artiste résident au lycée Pasteur de Besançon) et André Wysocki. Un seul point commun entre ces trois personna-

ges aux factures et parcours artistiques différents : un passage identique à l'école des Beaux-Arts de Besançon. Mme Briqueler, l'heureuse « propriétaire » a voulu, dans un souci de démocratisation de l'art pictural, rendre accessible (financièrement parlant) ces différentes œuvres.

L'écureuil en concert

Le 4 juin, au Montjoye, à Besançon « Killing Joke »
Location : Caisses d'épargne et CIJ de Franche-Comté.



« Il y a indissociabilité entre évolution de la forme et du contenu, c'est ce dont témoignent les peintures, étapes d'un cheminement imprévisible, traces concrètes de moment picturalement vécus » (Christian Lopez).

« La réalité de l'œuvre ne peut se mesurer pleinement que si l'on prend en compte un environnement de circonstances qui chargent la pratique matérielle de l'artiste » (Charly Odile).

Vraoum...

Tous à vos mobs ! Les 8 et 9 juin prochains, le BIJ et les Francas de Belfort organisent la deuxième manche du championnat de vitesse cyclomoteur d'Alsace Franche-Comté.

Ce week-end sera une véritable fête des sports mécaniques avec, en compétition ou en démonstration, des mobs, des voitures radio-commandées, du freestyle, des ATC pour les petits comme les grands.

Et, pour ceux qui rêvent de participer à une véritable compétition sur deux roues, une course d'endurance de trois heures sera ouverte aux non-licenciés.

Pour permettre une complémentarité entre vitesse et prévention, un travail sera entrepris avec la gendarmerie et la police nationale.

Pour toutes infos : BIJ Belfort (tél. 84.28.55.00).

Summer

Enfin la création de René Loyon, le successeur attendu et nouveau locataire du Centre Dramatique national de Franche-Comté.

Actuellement sur la scène parisienne, « Summer », la pièce d'Edward Bond, mise en scène par René Loyon, retient l'attention quasi-unanime des critiques. Pièce prémonitrice (écrite en 1980), Summer annonce symboliquement, à travers la mort de l'une des héroïnes, la disparition d'un certain type de société, la société dite « socialiste ». Au-delà de la confrontation de ces deux femmes que tout sépare, c'est aussi deux sociétés et deux cultures qui s'opposent et s'affrontent, avec en toile de fond le problème de l'injustice que ni l'une ni l'autre ne réussit à résoudre.

Représentations au CDN les 22 et 29 mai, à 19 h ; du 23 au 25 mai et les 28, 30 et 31 mai, à 20 h 45.

Location au CIJ.



L'environnement en fête

Génération écologie fête, à sa façon et en avant-première, sur un air de musique et quelques paroles, les prochaines journées de l'environnement.

Un programme musical chargé puisque les groupes suivants se succéderont de 15 h à 3 h du matin : Série noire, L'ombre d'un instant, La nuit venue, Prophecy, Boris Mégot, Rictus, Mama Band, Taïga et Well spotted. De

nombreux débats avec la présence d'intervenants comme Noël Mamère d'A2 aborderont les différents problèmes liés à l'environnement.

Et comme toute fête populaire, elle se terminera par un bal musette rythmé ça et là par diverses animations.

Rendez-vous donc, les 18 et 19 mai, à la salle polyvalente de Lure.

Agenda

Musique

21 mai : « Blues Dusters et Patrick Verbeke » : Besançon (FJT Les Oiseaux).

22 mai : « Kid Pharaon », « Steam the Bus », « Les Raoul's j'te pousse » : Besançon (Montjoye), location au CIJ.

25 mai : concert consacré à la musique de J.-J. Rousseau à l'occasion de l'inauguration du musée Ledoux, Arc-et-Senans (Safine Royale).

28 mai : le guitariste péruvien Raul Garcia Zarate, Montbéliard (théâtre).

29 mai : Ivry Gitlis, Besançon (théâtre).

4 juin : Killing Joke, Besançon (Montjoye), location au CIJ.

Divers

22-23 mai : gala des écoles, collèges et lycées de Besançon et environs (renseignements : AROEVN ou bureau des jumelages de la mairie de Besançon).

Du 12 au 22 juin : 6e édition de BVOJ, festival des idées, Besançon.

Du 16 au 21 juin : 6e manifestation internationale de vidéo et télévision, Montbéliard.



Les Raoul's j'te pousse (G. Coinceot)

L'enseignement agricole privé régional

HAUTE-SAÔNE

CHAMPLITTE

Lycée rural privé

Sr CLAIRE
84.67.60.10
4e, 3e préparatoires

Terminale CAPA

Secteurs :
- Vente
- Employée familiale
BEPA
- Secrétariat/compta.
- Auxiliaire sociale
BEPA
- Dist. comm. des produits agricoles

GRAY

C.E.F.R. "Ste-Marie"

Mlle BILLOD
84.64.88.59
4e, 3e préparatoires

Terminale CAPA

- Vente au détail de produits agricoles
- Employée familiale
BEPA
- Auxiliaire sociale

JURA

MORBIER

Lycée technique rural privé

Mme DUGOIS
84.33.13.26
4e, 3e préparatoires

Terminale CAPA

- Accueil en milieu rural
BEPA
- Accueil en milieu rural
- Auxiliaire sociale

DOUBS

CLERON

Centre d'enseignement rural privé

M. BÉTOURNE
81.62.16.13
4e, 3e préparatoires

CAPA

- Employées familiales
- Accueil en milieu rural

CAP

- Cuisine

BESANÇON

L.P.P. La Providence

M. BÉTOURNE
81.82.22.58
4e, 3e technologiques

BEPA

- Secrétariat/compta.
- Accueil, restauration, tourisme
- Préparation des CAP

CUISINE et EMPLOYÉ REST. BT

- Distr. comm. service milieu rural

LE RUSSEY

L.A.P.

"Les Fontenelles"

M. SILVERT
81.43.72.38
4e, 3e technologiques

BEPA

- Secrétariat/compta.
- Social

BT

Service en milieu rural (tourisme, animation)

PONTARLIER

C.E.R.P. "Jeanne-d'Arc"

Mme NIEMAZ - 81.39.08.53 - 4e, 3e technologiques

BEPA

- Auxiliaire sociale
- Distr. comm. des produits agricoles

BT

- Commercialisation des produits agricoles
- Service en milieu rural

NETIERS - Agent de service en collectivité, dans les activités d'accueil et de tourisme ou dans la restauration : auberges, restaurants, centres hospitaliers, maisons de retraite, établissements d'enseignement. Employés dans des PME, établissements bancaires, organismes de la protection sociale, organismes agricoles ou para-agricoles, services administratifs.

CONSEIL RÉGIONAL DE L'ENSEIGNEMENT AGRICOLE PRIVÉ (CREAP)
9, rue de Pontarlier - 25000 BESANÇON - Tél. 81.63.66.73 - Télécopie 81.81.48.74

Le Centre information jeunesse de Franche-Comté recherche un **objectif de conscience** pour l'incorporation de novembre-décembre 91. Prendre contact avec le CIJ de Franche-Comté, 27, rue de la République à Besançon. Tél. 81.83.20.40.

EMPLOIS

DOUBS

★ Le garage André, situé à Baume-les-Dames, recherche un **mécanicien poids lourds** titulaire du BEP et âgé de plus de 18 ans. Contrat à durée indéterminée. Poste à pourvoir immédiatement. M. André, garage André, 2, rue des Frères-Grenier, 25110 Baume-les-Dames, tél. 81.84.01.77.

JURA

★ La PEP recherche, pour accueil de classes à Prénovel Bise, un(e) coordinateur(trice) confirmé(e) pour poste de **directeur(trice) adjoint** titulaire du BAFD ou de niveau DEFA, âge minimum 30 ans. Rémunération : à partir de 6.800 F brut. Contactez le centre PEP à Prénovel Bise, 39150-Prénovel, tél. 84.60.41.24.

HAUTE-SAONE

★ Le groupe AGF, développant ses activités dans les secteurs du **crédit** et de la **gestion de patrimoine**, recherche des **collaborateurs** ayant un tempérament commercial qui seront en relation avec la clientèle de leur secteur ainsi qu'avec des notaires et des conseillers juridiques et fiscaux. Rémunération motivante, fixe et commissions. Formation assurée (rémunérée). Envoyer curriculum vitae et photos à AGF VIE, BP 248, 75005 Vesoul.

JOBS

ANIMATION - SPORTS

★ Urgent. Organisateur de centres de vacances recrute :

- Un(e) **directeur(trice)** BAFD ou stagiaire en juillet pour camp itinérant.
 - Un(e) **animateur(trice)** BAFD titulaire qualification **kayak** ou initiateur pour juillet-août.
 - Un(e) **animateur(trice) anglophone** (étudiant, assistant) pour août.
- Ces postes sont à pourvoir dans la région de Besançon. Contacter Vacances pour tous au 84.75.29.46.

★ L'Association des familles de Montfaucon (25) recherche pour son centre de loisirs sans hébergement du 8 juillet au 2 août 91 (du lundi au vendredi de 13h30 à 18h30) :

- Un(e) **directeur(trice)** BAFD ou BAFD âgé(e) de plus de 21 ans. Rémunération : 3.000 F net.
- Un(e) **animateur(trice)** BAFD. Rémunération : 2.200 F net.

Toute candidature peut être adressée à Brigitte Guillaume, 19, rue du Comté-de-Montbéliard, 25660 Montfaucon.

★ La FOL (Fédération des œuvres laïques) de Haute-Saône recherche des **directeurs(trices)** de centres de loisirs pour l'été 91.

Profils :

- Titulaire du BAFD et âgé de plus de 21 ans avec une bonne expérience des centres de vacances. **Possibilités de prise en charge de la formation BAFD.**
- Titulaire du BAFD ou stagiaire BAFD. Bonne rémunération.

Renseignements : FOL 70, 29, bd Charles-de-Gaulle, 70003 Vesoul. Tél. 84.75.29.46.

★ Pour des centres de vacances dans le Ballon d'Alsace et en Ardèche, La Jumenterie recherche des **animateur(trice)s** BAFD ou BAFD avec qualification **voile, escalade, VTT**, garçon de préférence, pour juillet-août 91.

Contactez M. Baudry, La Jumenterie, 88560 Saint-Maurice-sur-Moselle. Tél. 29.25.11.11. Fax 29.25.01.59.

★ Pour l'Auvergne, organisateur de centres de vacances recherche des **animateur(trices)** diplômés BAFD avec qualification **canoë-kayak, escalade, VTT, moto trial** pour juillet-août 91. Rémunération : 140 F par jour (avec qualification), nourri, logé. Contactez Cap Vacances, Mme Faucher, BP 85, 43100 Brioude, tél. 71.50.00.70.

★ Pour camp ados en Ariège, **animateur(trices)** BAFD et qualification **surveillant de baignade, DNS ou canoë-kayak** du 18 août au 7 septembre 91. Contactez M. Jacquemard (Œuvres de Paris), 4, rue des Prés, 25160 Labergement-Sainte-Marie, tél. 81.69.39.10.

★ Pour camps ados (15-17 ans), randonnées en montagne, en Vanoise et au lac d'Annecy **animateur(trice)** BAFD, âgé(e) de plus de 21 ans, fille de préférence, pour les périodes du 9 au 28 juillet et du 6 au 25 août.

Contact : M. Michel Vilrat (la Poste), 13, rue P. Courbertin 70000 Vesoul, tél. 84.78.65.11.

Avis aux organisateurs de centres de loisirs ou de centres de vacances...

De nombreuses personnes titulaires du BAFD (et plus rarement du BAFD) recherchent un « job » dans l'animation. N'hésitez pas à nous contacter (81.83.20.40, service Jobs-Stages); nous vous transmettrons leurs coordonnées.

★ Pour Besançon, 4 **directeurs(trices) BAFD** :

- Un(e) de plus de 25 ans pour colonie maternelle du 8 au 30 juillet. Réf. J0478
- Un(e) pour un centre de loisirs, expérimenté(e) en animation de quartier, du 8 au 30 juillet. Réf. J0479
- Deux pour des colonies de douze jours en juillet et août. Réf. J0477

★ Pour Devoccy (12 km de Besançon), pour encadrer et animer un centre aéré, un(e) **titulaire du BAFD**, âgé(e) de plus de 21 ans. Possibilité d'hébergement et de participation au financement du diplôme du BAFD. Pour juillet et début août 91. Bonne rémunération. Réf. J0373

★ Pour la direction d'un centre aéré à Saône (proximité Besançon), un(e) **directeur(trice)** BAFD ou stagiaire ou BAFD de plus de 21 ans, du 1er au 31 août 91. Réf. J0444

★ Pour la direction d'un centre de loisirs pour enfants de 4 à 12 ans situé à Maiche (25), un(e) **titulaire**

du BAFD âgé(e) de plus de 21 ans, avec expérience en centre de loisirs. Du 5 au 30 août 91, rémunéré, nourri, logé. Réf. J0485.

★ Pour l'encadrement de centres de loisirs dans le département du Doubs, en juillet et août, des **titulaires du BAFD**, âgés de plus de 21 ans. Salaire en fonction du barème FDAFR. Réf. J0490

★ Pour colonie maternelle et centre aéré à Belfort : — 2 **directrices** BAFD ou en cours de formation, pour 10 jours de colonie et 10 jours de centre aéré, du 8 juillet au 3 août — 1 **directeur** BAFD ou en cours de formation, pour le centre aéré. Réf. J0452

★ Pour centre de vacances VTT, escalade, canoë-kayak, à Brioude (Haute-Loire), **animateur(trice)** BAFD ou brevet d'état canoë-kayak, surveillant de baignade diplômé en VTT ou escalade, du 8 au 28 juillet et du 5 au 18 août. Rémunération : 120 F par jour sans qualification ou 140 F par jour avec qualification. Réf. J0459

DIVERS

★ Le Centre de Beaumont à Beaumont-les-Pin

(70) recherche pour son centre de vacances en juillet une **personne pour faire la cuisine avec les enfants.**

Renseignements auprès de M. Jean Bourreau. Tél. 84.68.33.41.

★ Nouvelle société recherche des jeunes **étudiants, lycéens ou autres** désireux de se faire un appoint à l'aide d'une activité agréable, sans porte-à-porte, de diffusion de produits courants (parfumerie et cosmétique). Possibilité d'embauche à terme si dynamisme. Rémunération : 500 F par mois minimum. Réf. J0428

★ Pour Besançon, un(e) **polyvalent** en station-service, fille de préférence, sérieux(se) et responsable. A pourvoir immédiatement. Horaires : une semaine sur deux de 19 h à 21 h et un week-end sur deux de 8 h à 21 h le samedi et le dimanche. Réf. J0473

★ Pour un centre de vacances de 80 personnes (enfants de 6 à 11 ans), situé près de Chamonix, un(e) **cuisinier(ère)** diplômé(e) CAP, avec expérience de cuisine en collectivité, du 31 juillet au 23 août. Rémunération : 250 F par jour, nourri, logé. Réf. J0475



Association nationale pour la formation professionnelle des adultes

LA FORMATION QUALIFIANTE POUR VOTRE EMPLOI

Nous vous offrons des stages gratuits et rémunérés de :

L'AFPA vous propose en Franche-Comté des stages gratuits et rémunérés de :

- peintre, poseur de revêtement de sol, Besançon.
- Charpentier bois, Lons-le-Saulnier.
- Couvreur-zingueur, Lons-le-Saulnier.
- Technicien supérieur en conception industrielle, Belfort.
- Technicien maintenance automatismes, Montbéliard.
- Agent entretien systèmes mécaniques automatisés, Vesoul.

Inscription et renseignements : 81.52.14.90

LA QUALIFICATION POUR L'EMPLOI : UN EXPERT S'ENGAGE

COMMERCIAL ? EN 1 AN ?

Grâce à l'INSTITUT DES FORCES DE VENTE DE FRANCHE-COMTE

Choisissez votre formation et demandez la documentation, elle est gratuite.

Nom :

Adresse :

Ville :

Prénom :

Sans engagement de ma part, je souhaite recevoir une documentation complète sur la formation :

- Cycle Technicien des Forces de Vente (après BAC) Cycle Supérieur de Formation des Forces de Vente (après BAC + 2)

A retourner à : CHAMBRE DE COMMERCE ET D'INDUSTRIE DU JURA
8, rue Sebile - B.P. 337 - 39000 LONS-LE-SAULNIER CEDEX



Vous êtes employeur et vous recherchez un(e) étudiant(e) pour une tâche temporaire

Pensez au service Jobs-Stages du CIJ qui vous mettra rapidement en relation avec un(e) étudiant(e) demandeur de job ou de stage en entreprise. Service gratuit.

BABY-SITTING SÉJOURS AU PAIR

★ Pour Besançon, garçon ou fille, de plus de 18 ans, étranger (ère), de préférence, avec expérience baby-sitting et permis de conduire, pour garder 3 enfants pendant le mois d'août. Nourri, logé. Réf. J0470

★ Famille habitant Amondans (4 km de Cléron, 30 km de Besançon) mais voitures mise à disposition) recherche une jeune fille de nationalité anglo-saxonne si possible, ou espagnole ou japonaise -les parents parlent ces 3 langues - pour garder une fille de 14 mois, jeune fille sérieuse et motivée. A pourvoir en juin 91, durée à convenir. Rémunération: 1.500 F par mois environ, nourrie, logée. Facilités de transport, permis de conduire souhaités. Réf. J0418.

Vous cherchez une personne pour garder vos enfants en votre absence

Le service Jobs-Stages du CIJ peut vous aider. Tél. 81.83.20.40. Service gratuit.

★ Pour famille résidant à Beaufort (39, 10 km Lons), une personne de plus de 18 ans, pour la garde d'un petit garçon de 3 ans et petits travaux ménagers. A partir du 1er septembre 91 et sur l'année scolaire au minimum. Réf. J0488

★ Pour Arbois (39) jeune fille, majeure, de langue allemande de préférence, aimant les enfants, pour garde d'enfants et petits travaux ménagers. Rémunération 1.500 F, nourrie, logée. A pourvoir au 1er septembre 91 pour une durée d'un an. Réf. J0424

★ Pour Vesoul (70), jeune fille anglo-saxonne, de plus de 18 ans, pour séjour au pair. A pourvoir immédiatement et si possible jusqu'à fin août. Réf. J0379

Une offre de job vous intéresse

Passer au CIJ remplir une fiche de candidature ou y déposer lettre ou CV ou envoyer votre candidature avec mention de la référence choisie au CIJ qui transmettra.

Topo-CIJ Annonces, 27, rue de la République, 25000 Besançon.

NB: aucune coordonnées ne sont transmises par téléphone ou par courrier.

AUTO-STOP SERVICE

Extrait des trajets proposés au 05.05.91:

★ Besançon - Champagnole, 3 places, départ le vendredi soir vers 18-19h, retour le lundi matin vers 7h. Réf. 00082

★ Besançon - Saint-Claude, 3 places, départ le lundi (6h30 depuis Avanne), retour le vendredi vers 17-18h. Réf. 00085

★ Besançon - Grenoble, via Lons et Bourg, 2-3 places, départ le vendredi vers 16h, retour le dimanche soir. Réf. 00076

2-3 places, départ le vendredi vers 18h15, retour le dimanche soir, tous les 15 jours. Réf. 00074.

Toutes les disponibilités sont sur 3615 IJ.

Un petit problème de transport... ? Une place dans votre véhicule ?...

N'oubliez pas: le service régional auto-stop du CIJ Franche-Comté est à votre disposition et entièrement gratuit. Tél. 81.83.20.40 (Auto-stop).

Une offre de trajet vous intéresse:

Précisez la référence de l'offre, déclinez votre identité et le numéro de téléphone de l'offreur vous sera communiqué.

Auto-stop Service: CIJ, 27, rue de la République, 25000 Besançon. Tél. 81.83.20.40, 36.15 IJ

CHAMBRES MEUBLÉES A BESANÇON

Extrait des disponibilités au 3 mai 1991

QUARTIER CENTRE-VILLE

★ Dans immeuble, 12 m², 1er étage, accès salle de bains, possibilité réchaud, bus 1 et 5. Loyer 1.000 F TTC, sans caution. Locataire souhaité: indifférent. Réf. C123.

★ Dans immeuble, 2e étage, entrée indépendante, lavabo dans la chambre, possibilité réchaud, bus proche. Loyer 930 F TTC, caution 2 mois. Locataire souhaité: étudiant(e). Région. Réf. C84.

★ Dans immeuble, 2e étage, salle de bains pour la chambre, coin cuisine. Loyer 1.250 F TTC, caution 1 mois. Locataire souhaité: personne seule. Réf. C38.

★ Dans immeuble, entrée indépendante, 12 m², 3e étage, lavabo, possibilité réchaud, bus proche, abords végétés. Loyer 600 F TTC, caution 1 mois. Locataire souhaité: étudiant(e). Réf. C141.

★ Dans immeuble, entrée indépendante, 14 m², 1er étage, lavabo dans la chambre, douche en commun à 3 chambres, possibilité réchaud, bus. Loyer 1.200 F TTC, caution 1 mois, disponible le 1er juin 1991. Locataire souhaité: étudiant(e). Réf. C146.

Une de ces chambres vous conviendrait ?

Venez au CIJ rencontrer le responsable du service logement (de 14h à 16h 30 du lundi au vendredi). NB: aucune coordonnées n'est transmise par téléphone ou par courrier.

QUARTIER LA BOULOGNE

★ Dans maison, 1er étage, bon état, entrée indépendante, salle de bains et kitchenette équipée en commun à 3 chambres, 200 m² lac Boudoir. Loyer 850 F TTC, sans caution. Locataire souhaité: étudiant(e). Réf. C104.

QUARTIER BRÉVILLE

★ Dans maison, 2e étage, salle de bains en commun à 3 chambres, accès cuisine (petit déjeuner). Loyer 900 F TTC, sans caution. Locataire souhaité: indifférent. Réf. C73.

QUARTIER CANOT

★ Dans immeuble, entrée semi-indépendante, salle de bains pour la chambre, accès cuisine et salon, parking, bus 1, 3, 8. Loyer 1.000 F TTC, caution 1 mois. Locataire souhaité: étudiant(e). Réf. C94.

QUARTIER CHAMP-FORGERON

★ Dans maison, 1er étage, salle de bains pour la chambre, poss. réchaud (petit déjeuner), visites non autorisées, bus 7. Loyer 750 F TTC, caution 1 mois. Locataire souhaité: étudiant(e). Réf. C32.

QUARTIER FONTAINE-ARGENT

★ Dans maison, rez-de-chaussée, salle de bains et coin cuisine en commun à 2 chambres, bus 5 et 24. Loyer 850 F TTC, caution 1 mois. Locataire souhaité: étudiant. Réf. C35.

QUARTIER MAZAGRAN

★ Dans maison, entrée indépendante rez-de-chaussée, lavabo dans la chambre, douche en commun à 3 chambres, possibilité réchaud, chauffage central, nécessité véhicule. Loyer 890 F TTC, caution 1 mois. Locataire souhaité: étudiant. Réf. C47.

QUARTIER LA MOUILLÈRE

★ Dans immeuble, 5e étage (ascenseur), salle de bains pour la chambre, accès cuisine (petit déjeuner), bus proche. Loyer 1.200 F TTC, caution 1 mois, disponible le 1er septembre 1991. Locataire souhaité: étudiant de la région. Réf. C201.

QUARTIER PALENTE

★ Dans maison, entrée indépendante, lavabo et W.C. pour la chambre, coin cuisine, bus 1, 3 proches (à 5 minutes du lycée Pergaud). Loyer 850 F TTC, sans caution. Locataire souhaitée: étudiante. Réf. C129.

★ Dans maison, entrée indépendante, 16 m², lavabo dans la chambre, accès cuisine, parking, bus 1 et 3 proches. Loyer 950 F TTC, caution 1 mois. Locataire souhaité: étudiant(e) région. Réf. C122.

QUARTIER PLANOISE

★ Dans immeuble, rez-de-chaussée, accès salle de bains et cuisine équipés, bus 2, 3, 4 proches. Loyer 800 F TTC, caution 1 mois. Locataire souhaité: étudiant. Réf. C87.

QUARTIER SAINT-CLAUDE

★ Dans immeuble, 4e étage, entrée indépendante, salle de bains et cuisine équipée en commun à 2 chambres, bus 6 proche. Loyer 1.000 F TTC, caution 1 mois. Locataire souhaité: étudiant. Réf. C76.

QUARTIER SAINT-FERJEU

★ Dans maison, 1er étage, lavabo et coin cuisine dans la chambre, salle de bains en commun à 4 chambres, bus 1 et 5. Loyer 1.000 F TTC, caution 1 mois, disponible le 1er septembre 1991. Locataire souhaité: non fumeur. Réf. C126.

36.15 IJ

D'autres offres sur Minitel

Toutes les offres de jobs, de logements, d'auto-stop sont insérées dès réception dans notre service 36.15 IJ. Consultez-le régulièrement!

CHERCHER LES SOLUTIONS AVEC NOUS ANPE

Emploi: partez gagnants

Vous avez pris votre décision: au revoir les études, bonjour l'emploi.

Alors, au travail.

« Un jeu d'enfant », vous dira Pierre; « La galère », vous dira Paul. Ni l'un, ni l'autre, mais la recherche d'emploi ne s'improvise pas.

Il vous faut de la méthode avec un grand verre de persévérance.

Que cherchez-vous ?

Du travail, bien sûr, mais encore.

Faites le point de vos compétences, de vos goûts et soyez précis sur votre objectif.

Et puis grosse société ou artisanat, supporterez-vous l'exil loin des vôtres, on vous propose un contrat de trois mois, un poste moins qualifié ?

Vous y voyez un peu plus clair ?

Avez-vous fait votre marché aux renseignements ?

Connaissez-vous les entreprises: qui fait quoi, où et comment ?

Des listes d'entreprises existent dans les Chambres de commerce et de métiers, et vous trouverez des répertoires d'entreprises dans toutes les bonnes ANPE: demandez le Kompass!

Le papier agace, alors prenez un

parachute et sautez en entreprise: gare à l'atterrissage, mais vous aurez des scoops.

A connaître: plus de trois jeunes sur quatre sont d'abord recrutés par contrat temporaire.

Renseignez-vous sur les mesures pour l'emploi qui intéressent les patrons.

Mais où sont les offres d'emploi ?

Plus de la moitié des embauches réalisées en 1990 n'ont pas été publiées: les candidats se sont présentés spontanément.

C'est dire l'importance des contacts directs, sans oublier l'arme secrète des relations personnelles: parler de sa recherche d'emploi à sa famille, amis, copains, toute occasion est bonne pour se faire connaître.

Ne négligez pas pour autant les professionnels de l'emploi de l'ANPE, ainsi que les petites annonces. L'ANPE diffuse les offres d'emploi par affichage, dans la presse, la radio, sur répondeur téléphonique ainsi que sur minitel. Elle vous aide à vérifier si vous correspondez au profil demandé.

Multiplier les contacts, être à l'écoute, ne rien négliger, vous allez découvrir de nouvelles pistes.

La Fête du Sport

25 et 26 mai 1991

Avec



Air

DELTA PLANE

Ou vol libre ou le rêve d'océan concretisé (Moirans, Saint-Claude).



MONTGOLFIÈRE

Pour revivre d'une certaine façon les aventures de Jules Verne, faire un petit tour du haut du ciel (Belfort, Essert).



PARACHUTISME

Activité militaire ouverte désormais aux civils, elle a donné naissance à un sport qui est celui de la chute et de la descente contrôlée. (Belfort, démonstration et atterrissage de précision - saut de démonstration à Besançon - parapente à Moirans, Prémaman et Saint-Claude).

VOL A VOILE

Tout simplement planer (vois d'initiation à l'aéro-club de Belfort-Chaux).

Terre

ATHLÉTISME

Connue depuis la nuit des temps, cette discipline a vu, notamment grâce aux progrès techniques, ses épreuves s'enrichir.

A pratiquer sous forme de jeu de l'oie à grande échelle et par équipes de quatre (Belfort), pour s'initier au biathlon (Grand-Combe-Chateleu) au triathlon (Badevel, Béthoncourt, Châtenois-les-Forges) ou au quadrathlon (Delle) ou encore de façon massive (tout Vesoul court, en semi-nocturne).

ARTS MARTIAUX

Issus de la guerre, ils se pratiquent à mains nues mais conservent cet affrontement d'homme à homme.

Pour s'initier (Beaucourt, Delle, Saint-Claude), à découvrir en armures d'époque (Belfort) ou choisir l'aïkido (foyer rural de Macornay) ou le judo (tournoi interclubs à Saint-Vit avec près de 250 judokas).



BICYCLETTE

Qu'il s'agisse de cyclisme, cyclotourisme, bicross ou VTT, la petite reine sillonne villes, campagnes et montagnes, contentant les adeptes de la promenade autant que les fans d'aventure ou d'acrobaties. De nombreuses sorties cyclotouristes, des parcours VTT et autres manifestations cyclistes sur l'ensemble de la région. A noter le tour cycliste de Franche-Comté.

EQUITATION

A l'origine, simple moyen de transport, instrument de l'homme pour la chasse et la guerre, l'équitation a désormais acquis ses lettres de noblesse par l'art du dressage et de la maîtrise de l'animal, pour des performances de plus en plus affinées. A découvrir, dans le cadre des journées portes ouvertes au CREPS de Chalain, à Beaufort ou Coussance.



F COMME FAMILLE

La Fête du sport, c'est aussi l'occasion de pratiquer tous ensemble. Trois villages de Haute-Saône vous proposent une pratique multisports familiale sous forme de jeux et classement (Amanco-Scey-sur-Saône et Vitrey-sur-Mance).

O COMME OMNISPORTS

Manifestation de masse par excellence, cette 3e Fête du sport, pour laquelle le secrétariat d'Etat à la Jeunesse et aux Sports a souscrit une assurance pour couvrir tous les risques encourus lors de ces deux journées, est placée sous le signe de la découverte. Nombreux sont donc les villes et villages déclinant le sport sous toutes ses activités (Amanco, Besançon à la Malcoombe avec plus de 30 associations sportives, Bellecain, Chalain, Champagny, Dampierre-sur-Saône, Gray, Lure, Montbéliard, Moray, Pesmes, Pontarlier, Port-sur-Saône, Prémaman, Riez, Scey-sur-Saône, Saint-Claude et Vitrey-sur-Mance).



ESCALADE

Tenter de retrouver la loi de l'apesanteur, défier Mère nature, connaître le vertige des cimes artificielles ou naturelles, bref, s'élever; nombreux sont les adeptes de ce sport qui... monte.

Pour s'initier: Bavilliers, Belfort, falaise de Montfaucon à Besançon, Chalain, Delle, Lons-le-Saunier, au rocher des carrières de Moirans, à l'Ecole nationale de ski de fond et saut de Prémaman-Saint-Amour.



Les détails des différentes manifestations de la Fête du Sport

Allo sports 81.51.50.25



La Fête du Sport

25 et 26 mai 1991

Avec



ESCRIME

Au sabre, au fleuret ou à l'épée, tout réside dans le maniement de l'arme conjugué à l'assaut de l'adversaire. En garde... A l'occasion de la fête du sport, la ligue nationale d'escrime oriente son action d'animation en direction des quartiers faisant l'objet d'une procédure de développement social (quartier des Glacis à Belfort, Palente - Orchamps à Besançon, les Mesnils Pasteur à Dole, les Capucins à Gray et les Avignonnets à Saint-Claude).

GYMNASTIQUE

« Volontaire », sportive, féminine ou « rythmique », elle sollicite des qualités de vitesse, de souplesse, en faisant appel à une maîtrise parfaite et harmonieuse de l'expression corporelle. Animation en musique (Belfort), pour enfants (Moirans).



PATINS A ROULETTES

A fond la caisse pour les amateurs de vitesse, plus gracieusement ou en cahotant, les adeptes du patin à roulettes sillonnent les stades et le bitume de nos cités... à défaut de pistes. Pour les petits et les grands, initiation (Belfort).



RANDONNÉE

Activité naturelle, elle peut être pratiquée par tous à tout âge et en tout lieu : le pied quoi ! A découvrir, notamment sur les parcours du cœur, et les nombreux sentiers de randonnée régionaux. A signaler le tour du lac de Joux (départ 9h, gare de la Mouillère).

SPÉLÉOLOGIE

Descendre au centre de la terre ne s'improvise pas, matériel et encadrement de qualité sont nécessaires. Visite guidée de la « Grotte de la Glacière » (Cravanche), visite de la Grotte de la Pontoise (Villars-sur-Bienne).



TIR A L'ARC

Issu de la guerre et de la chasse, la cible remplace la victime. Jeu d'adresse, de force et de précision.

Initiation dès 8 ans (Belfort, base de Malsaucy, Dole, Ecole de ski de fond et saut de Prémaman, Saint-Claude et de nombreux sites jurassiens).

FOOTBALL

Sport populaire qui fait des ravages y compris chez la gente féminine. Ne pas manquer les journées nationales débutant(e)s, (Bourgnac, Châtenois-les-Forges) pour découvrir ce sport « national » et pour pratiquer. De nombreux tournois sont organisés dans toute la région.



GOLF

« Des petits trous, toujours des petits trous » : ça swingue en Franche-Comté (Noidans-le-Ferroux, Parcey).

MOTO

Enduro, trial et motocross, la moto se pratique tout-terrain. A découvrir côté cour et côté jardin. Compétitions à Eloie; Version mob au fort Lachaux de Grand-Charmont.

TENNIS

Sport médiatique où les joueurs sont adultes et élevés au rang d'idoles. Version salon, il existe le tennis de table.

Pour participer, portes ouvertes de tous les centres de formation. A noter « le tennisathlon » (Moirans - Sermamagny); à découvrir avec les versions tennis de table et badminton (MJC Damparis); à voir le grand tournoi interrégional de badminton (Navanne - Vesoul).



LA ROUTE DU SPORT

La Direction départementale de la Jeunesse et des sports du Doubs, en collaboration étroite avec le Comité départemental olympique et sportif, lancent, dans le cadre de la fête du sport, l'opération « Route du sport ».

271 km de parcours ont été ainsi tracés, reliant les trois villes phares du département (Besançon, Pontarlier et Montbéliard), tout en traversant le milieu rural. Les nombreuses villes et villages étapes de ce tour du département seront reliés par différents moyens de locomotion utilisant chacun des sources d'énergies non polluantes et ceci sur l'ensemble des voies naturelles présentes : air, eau et terre.



MAIS ENCORE

Base-ball, Basket, Boxe, Caisse à savon, Course d'orientation, Curling, Danse, Haltérophilie, Handball, Musculation, Patin à glace, Pétanque, Rugby, Speedball, Volley, Tir à la carabine, Twirling bâton, Yoga.

Les détails des différentes manifestations de la Fête du Sport

Allo sports 81.51.50.25



La Fête du Sport

25 et 26 mai 1991

Avec



L'eau

CANOË-KAYAK

Diffère du précédent par l'esquif et la technique. À pratiquer sur les différentes rivières et points d'eau franc-comtois (Base de Bellecin - Base nautique du Malsaucy - CREPS de Chalais - Saint-Claude). Sous forme de rallye par équipes de 4 avec la pratique conjointe de VTT, ball-trap et course à pied à Emagny.



AVIRON

Une expression populaire résume la difficulté musculaire de cette discipline: «avoir une paire d'avirons» ou avoir un coup de pompe.

Journées portes ouvertes (Base de Bellecin - Besançon - Base nautique du Malsaucy)



NATATION

Point de départ essentiel pour la pratique des autres sports nautiques, la natation est de plus un sport favorisant le développement de la cage thoracique et la capacité respiratoire.

Spécial bébés nageurs à Béthencourt avec diffusion de diapos et films.

PLANCHE A VOILE

L'un des derniers en date des sports nautiques, à conjuguer avec équilibre et parfois même acrobatie (base nautique du Malsaucy). A retenir l'initiative du club des Fouques du Haut-Doubs, avec son stand d'échanges de matériel au gymnase de la bibliothèque de Pontarlier.

Côté voile (compétition interrégionale au lac de Chalais). A découvrir, ski nautique et catamaran (base de Bellecin).



PARCOURS DU COEUR

Moins d'un Français sur deux a pratiqué une activité sportive au moins une fois en 1988 et seulement un sur cinq une fois par semaine (source INSEE).

Un « médicament » pour le cœur

La Fédération française de cardiologie et le secrétariat d'Etat chargé de la Jeunesse et des Sports ont mis en place depuis 1978 l'opération « Parcours du cœur » pour que tous, petits et grands, retrouvent le goût de l'exercice physique qui contribue à la prévention des maladies cardio-vasculaires.

Cette journée est le symbole et l'exemple de ce que chacun devrait faire plusieurs fois par semaine et à tout âge et, surtout, à son rythme!

L'activité physique et sportive sans risque

Il n'en existe aucune qui soit totalement exempte de risque. Par méconnaissance de ses possibilités, surviennent encore trop souvent des accidents qui auraient pu être évités grâce à une visite médicale d'aptitude. Quel que soit le niveau de pratique envisagé, cette visite permettra de juger du bien-fondé de la pratique sportive choisie. Pour connaître réellement vos capacités, il sera nécessaire de compléter cet examen par un test « d'effort ». Et puis, ne pas omettre ou transgresser le vieil adage « Un esprit sain dans un corps sain » ou la formule publicitaire à combien rabâchée « Buvez, criez ».



PLONGÉE SOUS-MARINE

Qu'ils soient d'inoffensifs explorateurs émerveillés par les bas-fonds ou d'ardents pêcheurs, nombreux sont les adeptes du grand bleu. Baptême de plongée à Béthencourt - Besançon - Valentigney.



H COMME HANDISPORT

Intégration totale dans ces journées de la Fédération Handisport et sport adapté pour démontrer que toute personne, quelle qu'elle soit, est apte à profiter des activités physiques avec et comme tout le monde. Championnat régional Handisport à Pontarlier.



Les détails des différentes manifestations de la Fête du Sport

Allo sports 81.51.50.25





La deuxième édition de la Fête du sport a connu en 1990 un vif succès en Franche-Comté.

En effet, le recensement effectué a dénombré 46.976 participants à des manifestations organisées dans 387 communes et proposant 54 activités sportives, ce qui place la Franche-Comté en 13e position des régions françaises.

Cette année, plus de 400 communes se sont déjà manifestées pour faire de ces journées une grande réussite.

Selon le souhait de M. Roger Barnback, secrétaire d'Etat chargé de la Jeunesse et des Sports, la Fête du sport doit être avant tout l'occasion de sensibiliser le public à la pratique sportive en donnant à chacun la possibilité de s'initier à de nombreux sports, connus ou moins connus, et ce grâce à la participation de l'ensemble des partenaires du mouvement sportif.

Partout en Franche-Comté, sur les stades et dans les piscines, à la campagne et dans les quartiers, démonstrations, initiations ou journées portes ouvertes attendent le public. Les services extérieurs et les établissements de la Jeunesse et des Sports jouent à ce propos un rôle essentiel de coordination et de mobilisation des énergies.

Je souhaite que ces journées soient une vraie fête, vécue comme une manifestation capable de procurer joie, équilibre et convivialité, et j'invite les Franches-Comtois, au-delà de toute considération d'âge et de niveau, à y participer.

Georges PEYRONNE
Préfet de la région Franche-Comté
Préfet du Doubs

Sportez toute l'année

Séjours-vacances enfants-ados

Que choisir parmi la multitude d'organismes proposant des séjours de vacances pour enfants et adolescents.

Comme chaque année, le CIJ de Franche-Comté a réalisé à cet égard une brochure gratuite, recensant tous les organismes franc-comtois ou proche région organisant cet été des séjours vacances.

Pour tout envoi à domicile, veuillez joindre 15F en timbres.



Ensemble nous avons gagné

Depuis cinq saisons, le réseau des caisses d'Épargne de Franche-Comté soutient, à travers l'association «*Écureuil Massif Jurassien*» l'équipe régionale de ski de fond. Au-delà d'un «*traditionnel*» sponsoring, cette banque régionale a réussi à fonder une équipe dynamique et motivée mais aussi à apporter un soutien plus particulier au ski nordique, véritable image de marque de la région.



Isabelle Mancini
(Photo M. ROYET)

Le sport est pour moi une hygiène de vie au quotidien, sa pratique m'apporte autant de plaisir que de bien-être. C'est également une excellente manière de s'exprimer mais aussi de se détendre, quel que soit le niveau de pratique.

C'est pour cela que je suis très fière de me joindre de tout coeur à cette grande manifestation qu'est la fête du sport en France.

Je souhaite que les résultats des meilleurs athlètes donnent à tous les jeunes l'envie de s'adonner aux joies du sport.



Nathalie BOUVIER

Le sport à tout âge

L'Union sportive des centres de plein air, plus connu sous son sigle UCPA, vous propose tout au long de l'année des stages sportifs, accessibles à tous.

Débutant, initié ou passionné, vous pourrez pratiquer sans surprise toutes les activités sportives en France comme à l'étranger. Fort de vingt-cinq années d'expérience, l'UCPA vous assure un encadrement de qualité partagée par les 2.000 professionnels travaillant au sein de son équipe.

Précurseur de nouvelles pédagogies, l'UCPA est également vigilante sur ses prix, afin de garder son éthique première: «*l'accessibilité à tous de tous les sports*».

Priorité aux jeunes est donnée cette année, avec une ouverture des stages aux jeunes à partir de 7 ans.

Pour toute information et réservation: service billetterie du CIJ de Franche-Comté.

Le catalogue des stages été est à votre disposition dans nos locaux. Pour tout envoi à domicile, veuillez joindre 8F en timbres.

Ouverture exceptionnelle

L'école nationale de ski de fond et saut de Prémanon vous ouvre ses portes dimanche 26 mai.

Vous pourrez ainsi vous initier à l'aérobic, à la course d'orientation, au curling, à l'escalade, mais aussi pratiquer la musculation, le tir à l'arc ou à la cible, le parapente et le triathlon. Un stand sport et santé vous permettra entre autres d'évaluer vos capacités physiques.

Renseignements: 84.60.78.37.

Le CREPS de Chalais ouvre ses portes les 25 et 26 mai, de 14h à 17h. Au bord du lac, vous découvrirez les activités sportives suivantes: canoë-kayak, équitation, escalade, tir à l'arc et voile.

Egalement présent sur le terrain, un stand sport et santé.

Renseignements: 84.25.70.31.



(Photo UCPA)

Le mot du directeur régional de la Jeunesse et des Sports

Annouer la fête du sport dans *Topo*, le journal des jeunes de Franche-Comté, c'est affirmer la relation profonde qui existe entre les jeunes et le sport.

Le sport est respect de soi et des autres, effort gratuit, dépassement, authenticité. Les valeurs de la Jeunesse et celles du sport se confondent. Puisse la fête du sport nous faire découvrir pour un jour, et peut-être pour plus longtemps, la joie profonde que procure l'activité physique pratiquée en famille ou entre amis.

Merci aux jeunes de Franche-Comté qui nous entraîneront les 25 et 26 mai prochains dans la fête du sport.

B. LEPEERS



Le mur d'escalade de l'école de Prémanon

Les détails des différentes manifestations de la Fête du Sport

Allo sports 81.51.50.25





Caisse
d'Épargne
Ecureuil

L'Ami Financier

TOP

**CENTRE
INFORMATION JEUNESSE
DE FRANCHE-COMTÉ**


L'EST RÉPUBLICAIN


MAI 91
N° 15


MÉTIERS, LOISIRS, LOGEMENTS, ANNONCES, INFOS...

25 à 26 mai 1991

La Fête du Sport







SECRETARIAT D'ÉTAT À LA
JEUNESSE ET
AUX SPORTS

Fête du Sport avec l'Écureuil 

SPORTS

DÉCOUVERTES

Le football, le tennis et le cyclisme, mais surtout l'occasion de découvrir de nombreux sports nouveaux ou inconnus.

SPORTS

FAMILLE

Le sport est surtout l'occasion de se retrouver en famille pour une randonnée, une course à pied ou tout simplement pour faire la fête.

SPORTS

SANTÉ

Le parcours du cœur, point fort de la fête du Sport, le moyen de sensibiliser le public sur les rapports entre la santé et le sport.

SPORTS

SPONSOR



Soutien financier de l'équipe régionale de ski de fond, la Caisse d'Épargne Ecureuil participe activement à la fête du Sport.

Supplément de l'Est Républicain
du 16 mai 1991