



CAISSE D'ÉPARGNE  
DE FRANCHE-COMTÉ

# TOPO

FRANCHE-COMTÉ

L'EST  
RÉPUBLICAIN

Cahier de l'Est Republicain

Le mensuel du centre information jeunesse Jeudi 29 septembre 1994, n°47

## Carte Jeunes : le grand retour

Valable dès maintenant à Besançon, pour 30 francs seulement, elle offre des prestations immédiates pour tous les moins de 26 ans. **p. 12**



### 15 octobre : journée contre la drogue

Une journée nationale et une semaine européenne de prévention des toxicomanies ont lieu en octobre. Dans la région, des actions d'information à Montbéliard, Besançon et Pontarlier. **p. 9**



#### LE MÉTIER



Mécanicien : toujours des offres

**p. 4**

#### BOUGER

Le jeu de go, méconnu, mais passionnant

**p. 16**

#### BOUILLON DE CULTURE



Blur en concert à Besançon

Le 20 octobre au Montjoye

**p. 20**

#### Sommaire

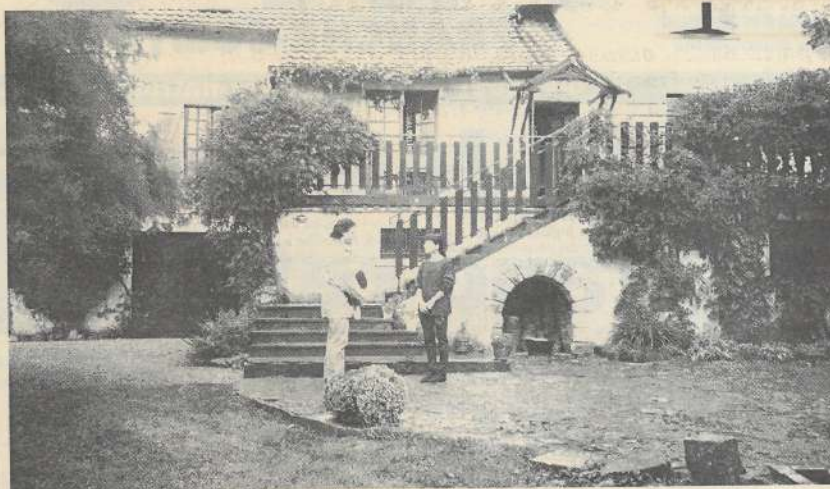
- Entrée libre  
Le service du mois : l'opération logements étudiants **p. 2**
- Formation continue  
L'association Retravailler fête ses vingt ans **p. 7**
- Vie quotidienne  
Eurodyssée, des stages à l'étranger **p. 8**
- Vos droits  
De nouvelles règles d'acquisition de la nationalité française **p. 11**

**Réseau  
INFORMATION JEUNESSE  
en Franche-Comté**

- **CENTRE RÉGIONAL  
D'INFORMATION JEUNESSE**  
27, rue de la République  
25 000 Besançon  
Tel. : 81 83 20 40  
Fax : 81 82 83 17  
Minitel : 36 15 11
- **CENTRE DÉPARTEMENTAL  
D'INFORMATION JEUNESSE**  
15, avenue Thurel  
39 000 Lons-le-Saunier  
Tel. : 84 35 27 27
- **CENTRE DÉPARTEMENTAL  
D'INFORMATION JEUNESSE**  
38, rue Paul Morel  
70 000 Vesoul  
Tel. : 84 75 44 00
- **BELFORT INFORMATION  
JEUNESSE**  
3, rue Jules Vallès  
90 000 Belfort  
Tel. : 84 28 55 00
- Les offres de logement  
Les offres de Jobs  
Les offres d'auto-stop  
sur

**LE SERVICE DU MOIS**

# Le logement étudiant



**3615 11**

**Le service logement du CIJ propose des facilités aux étudiants et aux propriétaires désirant mettre une chambre en location. Garantie de loyer et tarifs modérés, entre autres, sont assurés. Pour des logements dans Besançon et aux alentours.**



## Votre satisfaction avant tout !

**P**OUR vos repas, Hervé FORTANET et son équipe, auront le plaisir de vous accueillir dans leur restaurant convivial où la qualité de la cuisine et du service est garantie.

**VOUS ETES PRESSÉ...**Tous les midis, nous vous proposons un plat du jour Express à 40 F.

**VOUS SOUHAITEZ DINER TARD...**Pour vous, nous assurons quotidiennement le service jusqu'à minuit.

**VOUS ETES EN GROUPE...**Sur réservation, nous élaborons avec vous, un menu à votre convenance.

Au plaisir de vous recevoir très prochainement.

*La Caf' Midi-Minuit*

**RESTAURANT-BRASSERIE**  
13, Grande Rue - BESANÇON  
Tél. 81.81.12.89

Ouverture non-stop  
de midi à minuit du lundi au samedi  
Fermeture le dimanche



Basket - Volley-Ball - Tennis de table - Cyclisme sur piste  
GRS gym - Course d'orientation - Rugby - Patinage  
Tennis - Escalade - Crosse canadienne - Tir à l'arc - Judo  
Escrime - Athlétisme - Gymnastique - Lutte - Handball  
Canoë-Kayak

**APPELE LE 81.61.50.73**  
**ECOLES MUNICIPALES DE SPORT**  
**VILLE DE BESANÇON**



## VOYAGES

## Accord de partenariat entre le CIJ et la SNCF

**A partir du 1er octobre 1994, le Centre Information Jeunesse de Franche-Comté devient bureau annexe SNCF. Et délivre tous billets de train et réservations.**

Depuis quelques temps déjà, la SNCF a décidé de se rapprocher de son public. En signant un accord avec le CIJ, elle choisit de se rapprocher des jeunes. A partir du 1er octobre 1994, le Centre Information Jeunesse est non seulement à même de renseigner les jeunes sur tous leurs déplacements en train, mais encore de vendre toutes les prestations SNCF. Dès lors, le public

du CIJ peut trouver au centre ville informations, conseils, billets et réservations.

Pour cela, le CIJ a été relié au réseau central SNCF via le fameux logiciel Socrate. Juste retour des choses d'ailleurs. Avec cet accord, la SNCF restitue Socrate à la jeunesse. Bravo à elle, à son esprit d'ouverture, à sa volonté de faire plaisir à son public et... vive le train !

Car là est bien la question : si

le train ne va pas au-devant du jeune, ce dernier ira au-devant d'autres moyens de déplacement, moins sûrs, plus coûteux, plus polluants. Le train demeure, avec la marche à pied et le vélo, le grand véhicule moderne démocratique de l'aventure, du voyage, de la découverte des autres et de soi.

Philippe RENAHY

### L'info en fiches : vente de titres de transport

Trafic français et international, disponible au CIJ :

- plein tarif
- tarifs « jeunes »
- tarif « Kiwi »
- tarif « Joker »
- tarif militaire

- tarif populaire
- tarif séjour
- tarif RPG
- tarif famille nombreuse
- tarif « Vermeil »
- AHT
- agents SNCF

- suppléments
- vente de réservations : places assises, places couchées
- retrait par numéro de dossier des prestations vendues à distance.

### Le service du mois

● **CTB - le Centre information jeunesse vend aux titulaires de la Carte Jeunes les timbres de la CTB « Abonnement Campus »** (réservé aux étudiants de moins de 26 ans) et « Abonnement Diabolo » (pour les scolaires de la maternelle à la terminale). « Campus » donnera des privilèges ponctuels dans le courant de l'année, « Diabolo » offre en plus de la carte 10 avantages sportifs, culturels...

● **CARTE JEUNES - près de 5000 Cartes Jeunes déjà commercialisées** en moins d'un mois sur la capitale régionale. L'objectif du Centre Information Jeunesse de 10 000 Cartes vendues d'ici la fin de l'année 94 s'avère dès maintenant très réaliste.

● **LOGEMENT - au 21 septembre, l'état des logements pour étudiants** garantis par le Conseil général est le suivant (un dossier = un logement) : sur 83 dossiers traités, appartenant à 56 propriétaires, 68 ont été retenus (47 propriétaires).

Parmi les 68 dossiers, 45 sont signés, 12 sont en cours de signature, 11 logements sont encore disponibles.

Offres nouvelles : sur les 68 dossiers, 36 sont des logements qui n'auraient pas été mis en location sans l'opération du Conseil général.

Répartition : 38 logements sont localisés à Besançon (loués à 95 %) et 30 sont à la périphérie (loués à 70 %).

### TOPO

Supplément mensuel coproduit par le Centre Information Jeunesse de Franche-Comté et l'Est Républicain.

Directeur délégué de la publication et de la rédaction  
Philippe RENAHY

Crédit photos  
CIJ

Régie publicitaire  
L'EST

Imprimerie  
L'EST RÉPUBLICAIN  
54 180 HOUEMONT

Dépôt légal Juin 94

Adresse :  
TOPO-CIJ  
27, rue de la République  
25 000 Besançon  
Tel. : 81 83 20 40  
Fax : 81 82 83 17

Agrément tourisme :  
N° 275 048

## NÉGOCIATION COMMERCIALE

Vendeur, chargé de clientèle, technico-commercial, etc.

Après un bac :

**Cycle technicien des Forces de Vente en 1 année scolaire**

Programme : communication, vente et négociation, marketing, incidences financières, organisation, environnement international + stages en entreprise



Après un bac + 2 :

**Cycle supérieur de formation des Forces de Vente en 1 année scolaire**

Programme : marketing, communication, vente et négociation, gestion commerciale, gestion financière, export, langue + stages en entreprises



**Institut des Forces de Vente  
Chambre de Commerce et d'Industrie du Jura**

33, place de la Comédie - BP 377 - 39000 LONS-LE-SAUNIER - 84.24.15.76



Sans engagement de ma part, je souhaite recevoir une documentation sur la formation :

Cycle technicien des Forces de Vente

Cycle supérieur des Forces de Vente

NOM ..... Prénom .....

Adresse .....

Ville ..... Code postal ..... Téléphone .....

## MECANIQUE

# Le savoir-faire un outil toujours essentiel

**Des métiers aux compétences accrues et formations accentuées. Loin de l'image de voie de garage qu'on leur donne facilement.**

La mécanique évolue, son image demeure... Image médiocre, il faut en convenir, souillée à une réalité avec laquelle elle a de moins en moins de rapport. Car les métiers de la mécanique comptent parmi ceux qui se transforment le plus, au gré des innovations technologiques. « S'il existe encore des entreprises archaïques, la plupart sont aujourd'hui très modernes » rappelle Jean-Pierre Baud, formateur technique au CFAI (Centre pour la formation d'apprentis de l'industrie) de Besançon. Grâce à l'évolution des techniques et par le biais de normes de qualité, les machines sont plus propres, moins pénibles à utiliser. De nombreuses entreprises ont amélioré les conditions de travail, avec des locaux plus aérés et lumineux, voire des plantes vertes dans les ateliers. Les inconvénients de la mécanique se sont ainsi considérablement atténués : stridences, pollution, ateliers sombres et irrespirables ne constituent plus qu'un cliché dépassé. Dont le désavantage est d'être toujours aussi peu attirant.

Cette vision explique - en partie - qu'il y ait toujours des offres en nombre pour les métiers de la mécanique, dans les ateliers de production et les bureaux d'études. En ce qui concerne l'apprentissage, le GIMM (Groupe des industries mécaniques microtechniques) annonce même une offre plus importante que la demande. Le domaine de l'outillage notamment souffre d'un manque de candidats. Il est certain que le tournage ou le fraisage ne sont pas au hit-parade des activités attirantes. L'image de travaux répétitifs, sans responsabilités persiste - non sans fondements

mais là encore, les temps ont changé. Les entreprises cherchent aujourd'hui des ouvriers ayant une plus grande polyvalence.

Tous les niveaux de qualification sont favorisés par cette conjoncture. Les ingénieurs, bien sûr (voir page 5). Les techniciens, dont la demande s'est accrue avec l'essor de l'automatisation : plus il existe de machines, plus il y a besoin de gens pour les concevoir, les fabriquer, les installer et les entretenir. Et également les BEP, pour des postes souvent difficiles à pourvoir, car occupés par des personnes qui évoluent vite et libèrent des places que les entreprises aimeraient remplir de façon plus stable.

## La polyvalence qualité appréciée

Sa modernisation, la mécanique ne l'a donc pas réalisée sans réclamer un éventail plus large de compétences. Automatismes, électricité, électronique, hydraulique, plus récemment commande numérique et informatique ont peu à peu intégré le monde de la mécanique. Résultat, même si le soin, la précision, l'adresse manuelle sont toujours les qualités essentielles et communes à tous les métiers de la mécanique, des connaissances plus poussées, notamment en mathématiques sont demandées. A partir du niveau Bac, il faut désormais maîtriser la CAO (Conception assistée par ordinateur).

Face à cette évolution, la faculté d'adaptation est devenue une qualité essentielle à l'entrée dans la vie active. Un

exemple, l'IUT de génie mécanique de Besançon, classé parmi les premiers en France, forme des techniciens capables avant tout de s'adapter, de travailler en bureau d'études comme à l'automatisme, à la production comme à la gestion de production.

Conséquence normale, ces métiers comportent un plus long apprentissage. Mme Fourchel, directrice du CFAI le reconnaît, la formation demande « beaucoup de travail et ne constitue en aucun cas une solution de facilité ».

Aujourd'hui, l'acquisition de plusieurs techniques est même conseillée, même si, comme le pense Jean-Pierre Baud « on a un peu trop tendance à en rajouter dans la quantité, au détriment de la formation ». Solution intermédiaire, passer une MC (Mention complémentaire) après un CAP permet d'obtenir un complément de formation dans un domaine spécialisé. Un apport de plus en plus apprécié dans les entreprises puisque les MC sont préparées en fonction de leurs besoins précis.

Autre possibilité pour les BEP et CAP, tenter un bac professionnel, diplôme de plus en plus reconnu. Avec un bémol : le fossé qui sépare BEP et bac pro, qui rend ce dernier assez difficile à obtenir.

De toutes façons, la formation sera souvent complétée dans l'entreprise pour assurer une connaissance précise des machines et des produits. Et donner « un véritable savoir-faire, source de fierté dans le travail », comme tient à le souligner Philippe Nicod, chef du service outillage chez Berg, à Besançon.



Atelier de production, chez Berg : dans la mécanique, le savoir-faire est une fierté.

## Un métier pour tous les secteurs

La mécanique offre des perspectives d'emplois satisfaisantes mais aussi très fluctuantes pour certains secteurs. Les métiers proposés dépendent en effet beaucoup de l'évolution des techniques. Et aussi de la conjoncture : pour l'automobile par exemple, les possibilités varient très sensiblement d'une année à l'autre, suivant la santé du marché.

Avantage pour les mécaniciens qualifiés, la plupart des secteurs de l'économie utilisent leurs compétences. En France,

la moitié des ouvriers de la mécanique se retrouvent dans d'autres branches que la métallurgie ou que la mécanique proprement dite. Corollaire de cette diversité, les postes de travail ne correspondent pas toujours aux diplômes. Et les débutants n'occupent pas souvent immédiatement la fonction pour laquelle ils ont été formés.

Les emplois sont concentrés essentiellement en Ile-de-France, en région Rhône-Alpes et dans le nord-est de la France.

Stéphane Paris

## LE CONTRAT DE QUALIFICATION

ER H 23094

Se former tout en travaillant est-ce possible pour un jeune ?

Oui, avec le contrat de qualification qui permet de concilier travail salarié et formation véritable.

A qui s'adresse le contrat de qualification ?

Aux jeunes de 16 à moins de 26 ans à la recherche d'un emploi et dont la formation ne leur permet pas de trouver un travail.

Il peut s'adresser ainsi aux jeunes sans formation, mais aussi à ceux qui souhaitent acquérir

une qualification professionnelle plus élevée.

D'une durée de 6 à 24 mois, le contrat de qualification fait la part belle à la formation : ainsi, au moins le 1/4 du contrat doit être consacré à la formation. De plus, celle-ci doit déboucher sur une qualification reconnue, c'est-à-dire souvent sur un diplôme d'Etat.

En contrat de qualification le jeune salarié perçoit, en fonction de son âge, un salaire entre 30 et 75 % du SMIC.

Les employeurs apprécient cette formule car ils bénéficient d'une forte réduction de leurs charges sociales et du remboursement de la formation à hauteur de 60 F par heure dispensée.

De plus, pour encourager les employeurs à proposer des contrats de qualification, l'Etat, en 1994, leur accorde une aide à l'embauche allant jusqu'à 7.000 F par jeune embauché. Près de 1.200 jeunes franc-comtois ont trouvé un emploi en 1993 grâce à ces contrats ;

c'est dire leur succès qui peut aussi être le vôtre.

Pour toute information, n'hésitez pas à contacter votre agence locale pour l'emploi.

**ANPE**  
FRANCHE-COMTÉ

## ENTRETIEN

## Marc Petitjean : « Il faut de la conscience professionnelle »

**A 21 ans, il travaille depuis 2 ans chez Augé découpages. Après un CAP et un BEP de micro-techniques.**

Quel a été votre parcours avant de travailler ?

Je suis allé jusqu'en troisième. Après, j'ai commencé un BEP de comptabilité, mais ça ne me plaisait pas. J'ai fait de la restauration pendant 6 mois, ce qui ne me plaisait pas trop non plus, alors j'ai arrêté pour travailler de temps en temps en intérim. Et j'ai repris cette formation en mécanique. J'ai aussi fait un stage à la mission locale pour établir un projet professionnel. C'est comme ça que je suis arrivé au CFAI et chez Augé découpages.

Est-ce que la mécanique vous plaît ?

Oui, là il n'y a pas de problèmes.

Quels sont les avantages du métier ? Et les inconvénients ?

Les avantages ? C'est une mentalité, une façon de travailler. Il faut aimer le travail bien fait. Ne pas aimer travailler bêtement, juste comme il faut ou pas proprement... Il y a pas mal de conscience professionnelle à

avoir. Pour les inconvénients... c'est peut-être un peu salissant, et encore...

Est-ce difficile ?

Ce n'est pas évident. Là, je suis embauché comme ouvrier, mais je ne suis pas encore complètement opérationnel. Il faut des années.

Ce que vous faites correspond-il à votre formation ?

C'est complémentaire. Au CFAI, on travaillait beaucoup sur les machines ; ici moins. On fait un peu de tout. On peut travailler une heure sur une rectifieuse et puis rester une semaine sans toucher à une seule machine, à limer ou à faire autre chose.

C'est donc assez diversifié

Oui, oui, ce n'est pas spécifique, on ne fait pas que du tournage. Il faut savoir tout faire. Etre énormément polyvalent. Savoir tourner, fraiser, rectifier.

Quelles sont les autres qualités nécessaires ?



« Beaucoup de gens ne savent pas vraiment ce qu'est la mécanique »

Une certaine dextérité manuelle. Être motivé.

Ce n'est pas évident, car au début, il y a beaucoup de choses à apprendre, donc il ne faut pas se décourager.

S.P.

## INGÉNIEURS Formations spécifiques recherchées

L'industrie mécanique fournissant des équipements dans tous les secteurs, la demande d'ingénieurs est importante. Après une période de crise, il existe même un manque d'ingénieurs de formation spécifique. A tel point que se sont développées des NFI (nouvelles formations d'ingénieurs) pour des techniciens désireux d'évoluer.

En conséquence, les ingénieurs de la mécanique n'éprouvent pas trop de difficultés pour trouver un emploi, dans les 3 à 6 mois suivants leur diplôme. En majorité salariés de grandes entreprises, ils

travaillent essentiellement dans la construction automobile et aéronautique, la construction électrique et électronique, la transformation des métaux et l'énergie. Leur(s) rôle(s) : recherche, étude, préparation, production, lancement, ordonnancement, fabrication, contrôle d'équipements mécaniques.

En Franche-Comté : ENSMM-chemin de l'Épitaphe-25030 Besançon Cedex. IPSE-90010 Belfort Cedex. IUP ingénierie et qualité-route de Gray-25030 Besançon Cedex. IT21-4 place Lucien Tharradin-BP 424-25211 Mombéliard Cedex.

## APPRENTISSAGE Une expérience profitable

Dans le secteur de la mécanique, l'avantage de la formation par apprentissage n'est pas difficile à trouver : l'alternance permet d'avoir l'expérience du travail en entreprise et de prendre le monde du travail. Pours'y adapter, voire anticiper sur une formation que les entreprises ne manquent pas de donner à leurs nouveaux salariés. Autrement dit, c'est déjà un pied dans la vie active.

D'autant que d'après Mme Pourchet, directrice du CFAI de

Besançon, « dans l'industrie, les entreprises prennent des apprentis parce qu'elles en ont besoin, pas parce que c'est une main d'oeuvre à bon marché ».

Aujourd'hui, l'apprentissage permet de passer tous les diplômes, jusqu'à celui d'ingénieur. Le réseau des CFAI comprend par exemple 12 établissements fournissant cette formation. Bémol : après le BEP, il est souvent nécessaire de se déplacer pour poursuivre une formation en apprentissage.

## Les formations en Franche-Comté

### Professionnels qualifiés :

Lycées professionnels publics : Jouffroy d'Abbans (Baume-les-Dames), de la Pierre Martin (Grand Charmont), Fernand Léger (Audincourt), Montjoux (Besançon), Viètte (Mombéliard), T. Louverbur (Pontarlier), Vermotte (Moirans), J. Duhamel (Dole), F. Filiod (Saint-Amour), F.A. Bartholdi (Lure), Luxembourg (Vesoul), H. Fertet (Gray), Denis Diderot (Bavilliers), Jules Ferry (Dole), lycée professionnelle de Saint-Claude, lycée professionnel de Champagnole.

Lycées professionnels privés : Saint-Joseph (Besançon), Pasteur (Dole) ainsi que l'école technique GEC Alsthom (Ornans).

Formation par apprentissage : CFA Industriel du Doubs (Besançon), CFA du Jura (Gevigney), Centre de formation d'adultes apprentis par alternance (Dole), CFA de la société GEC Alsthom (Belfort), CFA de la métallurgie du nord de la Franche-Comté (formations à Champagnole, Fougerolles, Exincourt, Bethoncourt).

Les diplômés suivants peuvent être préparés (se renseigner sur chaque établissement) : CAP opérateur-régler en tournage, CAP opérateur-régler en fraisage, CAP montage-ajustage de systèmes mécaniques et automatisés, CAP entretien des systèmes mécaniques (uniquement à Montjoux et St-Claude), CAP mécanicien entretien, BEP usinage, option opérateur-régler en systèmes d'usinages et option décol-

letage, BEP maintenance des systèmes mécaniques de production, BEP outillages, Bac pro maintenance des systèmes mécaniques automatisés, Bac pro productique mécanique, Bac pro outillages de mise en forme des matériaux, Bac pro définition de produits industriels (uniquement aux LP St-Joseph et Viètte et au CFA de Dole). A noter une formation complémentaire post CAP/BEP en assistance des systèmes automatisés à Grand Charmont.

### Formation de techniciens :

Baccalauréat technologique BTn série STI génie mécanique option productique mécanique aux lycées Victor Hugo, Jules Haag et St-Paul (Besançon), Viètte (Mombéliard), Jacques Duhamel (Dole), Edouard Belin (Vesoul), Raoul Follereau (Belfort), au lycée de St-Claude et au lycée polyvalent de Champagnole.

BTS : productique (lycées Viètte et Belin, CFA de Dole), mécanique et automatismes industriels (Jules Haag, Viètte, St-Claude, CFA de Dole), maintenance (Viètte, Raoul Follereau, CFA du Jura).

DUT : génie mécanique et productique (IUT de Besançon et de Belfort), maintenance industrielle (IUT de Vesoul), organisation et gestion de la production (IUT de Belfort).

## L'APPRENTISSAGE AUJOURD'HUI... L'AVENIR EN MAINS

**C.A.P. - B.E.P.  
M.C. - B.P.  
BAC PRO**

dans l'automobile, l'hôtellerie,  
l'alimentation, la vente, les services.

**ET SI VOUS ÊTES TITULAIRE  
D'UN B.E.P. V.A.M.  
OU D'UN AUTRE B.E.P. DU TERTIAIRE  
PRÉPAREZ LE BAC PRO  
VENTE REPRÉSENTATION**

CONSEIL  
RÉGIONAL  
DE  
FRANCHE-COMTE



Chambre de Métiers de la Haute-Saône



RENSEIGNEMENTS 84.76.39.70

ou écrire **CFA de la HAUTE-SAONE**  
Chemin du Talerot - 70000 VESOUL - Tél. 84.76.39.70

## En bref

● **ANFA - Outre des stages en formation continue et la prise en charge de contrats de qualification**, l'ANFA (Association nationale pour la formation automobile) propose des « actions de formation individualisée », à proximité, hors du temps de travail, pour répondre au besoin de salariés d'entreprises du commerce et de la réparation de l'automobile, souvent de petites tailles et donc peu propices à l'abstention régulière ou aux lointains déplacements pour suivre une formation. L'ANFA propose en particulier un enseignement à distance, pour des formations par correspondance ; inscription au moment souhaité, formation sur mesure, progression à rythme variable, soutien pédagogique de formateurs. Renseignements : ANFA Franche-Comté-Bourgogne, 26, avenue de Montrapon, 25000 Besançon. Tél. : 81.53.38.88.

● **INSERTION - selon l'ANFA, dans le secteur de l'automobile** 40 % des jeunes en apprentissage travaillent 8 mois après la fin de leur formation, 6 % sont toujours apprentis et 10 % sont en recherche d'emploi. Les 40 % restant effectuent leur service national.

● **FORMATION - en 1992-1993, environ 780 jeunes** étaient en formation en Franche-Comté, dans les différents secteurs de la mécanique, filière automobile.

## AUTOMOBILE

# Le mécanicien un généraliste de la voiture

**Plusieurs formations possibles pour des métiers surtout tournés vers la réparation.**

**M**ÉCANIQUE et automobile, les deux mots s'associent fatalement. Notamment dans le domaine de la maintenance-réparation, où il y a fort à faire. Dans ce secteur, les mécaniciens se doivent de travailler vite et bien, quand la voiture, objet aujourd'hui indispensable, devient récalcitrante.

Généralement, le métier s'effectue en garage ou en atelier, avec quatre grands types de fonctions. Le technicien de maintenance réceptionne et examine le véhicule, effectue les mises au point. Le contrôleur technique vérifie les organes de sécurité, la carrosserie, les équipements, la liaison au sol, la direction. Le mécanicien-réparateur généraliste intervient sur toutes les parties mécaniques

du véhicule. Enfin, le spécialiste se charge d'un secteur particulier : motocycles, véhicules industriels ou moteur Diesel par exemple.

Hors du garage, il existe aussi des diplômés de réparateur-remorqueur, qui forment à l'intervention rapide sur des véhicules en panne. Avec réparation sur place, et le cas échéant remorquage de la voiture.

Secteur à évolutions technologiques rapides, la mécanique automobile voit également surgir des diplômés nouveaux suivant les besoins. Témoin, l'apparition de « Technicien électronicien électrique automobile », nom qui cache une formation de mécanicien spécialisé en électronique. Elle forme des personnes aptes à intervenir sur les équipements sophisti-

## Les diplômes franc-comtois

Les diplômes de mécanicien en automobile s'échelonnent sur les niveaux III (brevets de technicien supérieur), IV (baccalauréats technologique et professionnel, brevet professionnel, brevets de maîtrise) et V (CAP, BEP, certificats de qualification professionnelle). Cependant, en Franche-Comté, le niveau des diplômés est trop peu élevé au goût des professionnels. En résumé, il y a trop de niveaux V et pas assez de niveaux III. Les formations à temps plein : BEP maintenance, mention complémentaire mise au point, bac pro maintenance et BTS maintenance aux lycées profes-

sionnels Vlette à Montbéliard et Fertet à Gray. Mention complémentaire réparateur en moteur à Gray. BTS maintenance à Montbéliard. DUT génie mécanique (aux IUT de Besançon et Belfort). Les formations en apprentissage : CAP mécanicien-réparateur (dans les CFA du Jura, de Haute-Saône, de Belfort et Hilaire de Chardonnet à Besançon), BEP maintenance (CFA de Haute-Saône), mention complémentaire réparateur et mise au point, brevet professionnel réparateur (Hilaire de Chardonnet) t brevet de maîtrise mécanicien-réparateur (CFA de Vesoul).

qués de haute technologie, de plus en plus nombreux sur les voitures. En particulier pour les dispositifs de communication (téléphone, auto-

radio...) et d'aide à la conduite (tableau et ordinateurs de bord).

S.P.

ER 7 140234

Formation : Une filière européenne

# ITSEA

## cipes

INSTITUT  
de  
TECHNICIENS  
SUPERIEURS  
EUROPEENS

de  
l'ACHAT

Avec le soutien du Conseil Régional de Franche-Comté



**NOUVEAU !**

Devenez **ACHETEUR  
PROFESSIONNEL**

**2 ans en France**  
(près de Belfort-Montbéliard)

**Château Sahler  
25400 EXINCOURT**

+

**1 an en Grande-Bretagne**



UNIVERSITY OF NORTH LONDON

Renseignements :

**Chantal VERDIER - 84.21.07.11**

PRÉSENTATION

# La formation permanente en France

**La formation initiale est le système de formation le plus ancien ; la formation continue s'est développée à partir du début des années 70.**

EN France, le système de formation permet aux individus de se former tout au long de leur vie. C'est le système de formation permanente qui comprend la formation initiale et la formation professionnelle continue.

C'est ainsi que dès son plus jeune âge, l'enfant entre en école maternelle et poursuit son cycle en école primaire, au collège, au lycée général ou professionnel, en université... On parle alors de formation initiale.

Le système français de formation donne aussi la possibilité aux personnes entrées dans la vie active et qui ont quitté le système de formation initiale de continuer de se former. Des dispositifs ont été mis en place par les partenaires sociaux (représentants des salariés et des employeurs) et les pouvoirs publics avec chacun un objectif précis. C'est ainsi qu'ont été créés les contrats d'insertion en alternance (contrat de qualification, d'adaptation...) pour les jeunes demandeurs d'emploi de moins de 26 ans, des mesures d'insertion et de formation (Contrat emploi solidarité, Contrat de retour à l'emploi...)

pour les demandeurs d'emploi et des possibilités pour les salariés d'être formés soit à l'initiative de l'employeur dans le

cadre du plan de formation de l'entreprise soit à titre individuel et à leur initiative grâce au congé individuel formation.

Ce sont des exemples de mesures qui composent la formation professionnelle continue (FPC).

## 124 milliards consacrés à la FPC en 1992

La formation professionnelle continue est financée principalement par les entreprises, l'Etat et les Régions.

En 1971, la loi impose aux entreprises de consacrer un pourcentage de la masse salariale au financement de la formation continue. En 1991, la loi étend cette obligation aux entreprises de moins de 10 salariés.

Depuis les lois de décentralisation de 1983, l'Etat et les Régions participent au financement de la formation continue, chacun dans leur domaine, avec des possibilités de cofinancement. C'est ainsi que les Conseils régionaux élaborent chaque année le programme régional de formation professionnelle en fonction des priorités liées au développement économique local. Il s'agit d'actions de formation dans lesquelles la Région apporte un

soutien financier à l'organisme de formation qui les met en place. En outre, elle peut éventuellement verser une rémunération aux stagiaires qui suivent ces formations.

L'Etat quant à lui finançait jusqu'à présent des actions de formation concernant des publics particuliers tels que les jeunes, les handicapés, les réfugiés, les détenus et les formations mises en place par l'AFPA.

Cette organisation vient d'être modifiée par la loi quinquennale du 20 décembre 1993. Cette dernière donne compétence aux régions pour financer la formation continue des jeunes de moins de 25 ans. C'est ainsi que pour la première fois cette année, la Région a établi, avec l'aide de l'Etat, le programme de qualification pour les jeunes de moins de 26 ans.

La région de Franche-Comté finance pour 1994 des actions qualifiantes et dès 1995, elle financera toutes les autres actions (mobilisation, pré-qualification...) pour les jeunes.

M-P Lebanc - CIFP

ORGANISME DE FORMATION

## Retravailler vient de fêter ses 20 ans

**Rétrospective d'un organisme de formation à part entière, reconnu par les pouvoirs publics et qui se situe entre l'économie et le social.**

L'association Retravailler a été créée en 1974 par la sociologue Evelyne Sullerot dans le but d'aider les femmes qui souhaitaient se réinsérer dans le monde du travail, après une interruption de plusieurs années, le plus souvent après avoir élevé leurs enfants.

L'aide apportée se fait par le biais d'une méthode spécifique, la méthode Retravailler. C'est une démarche d'auto-évaluation et d'auto-orientation. Il s'agit de permettre à la personne concernée de reconnaître elle-même ses potentialités professionnelles, de comprendre son environnement, de se situer et de se déterminer en connaissance de cause. Retravailler prend en considération à la fois l'individu et son environnement économique. La méthode constituait à l'époque une sorte de bilan de compétences avant l'heure. L'objectif est qu'à la fin

de la formation la personne soit capable d'intégrer un emploi ou si nécessaire d'entrer dans une formation qualifiante.

Avec la crise économique, un public nouveau, sexes et âges confondus, rencontrant des problèmes de chômage et de réinsertion est apparu. Il s'avéra que la méthode Retravailler pouvait très bien s'appliquer à ces situations nouvelles.

Par la suite, les entreprises ont fait appel à Retravailler pour former les salariés qui devaient s'adapter aux nouvelles technologies industrielles. D'où la création du service Optima.

Aujourd'hui, Retravailler s'adresse à tous. Son activité s'est développée autour de trois pôles avec toujours comme principe de base l'application de la méthode Retravailler. Il s'agit des bilans de compétences, de l'orientation professionnelle et de l'insertion professionnelle.

Dix-huit associations Retravailler représentant une soixantaine de centres ou d'antennes se sont créées en France dont Retravailler Franche-Comté qui dispose de centres à Belfort, Besançon et Montbéliard. Retravailler a également développé un réseau à l'étranger dans le cadre d'une association européenne qui regroupe 7 pays.

Retravailler Franche-Comté travaille en partenariat avec l'ANPE, les missions locales les DDTEFP, le Conseil Régional, le Fongecif, des FAF et avec d'autres organismes de formation.

M-P L - CIFP

RETRAVAILLER FC - 9, rue du Château Rose - 25000 Besançon

En bref

● **LA PAGE DU CIFP** - Depuis plusieurs années, le CIFP dispose de cette page de TOPO pour faire paraître des éléments et des actions de formation professionnelle. Rendez-vous cette année encore dans TOPO.

● **APPRENTISSAGE** - Pour la 2ème année consécutive le CFA Hilaire de Chardonnet organise une bourse de l'apprentissage les 30 septembre et 1er octobre 1994, pour les jeunes de 16 à 25 ans. Cette manifestation se veut un lieu de rencontre entre des candidats potentiels et des chefs d'entreprise. Le CFA tient à la disposition du public un fichier permanent d'offres de contrat en alternance (contrat d'apprentissage, contrat de qualification). Vous pouvez vous renseigner au nouveau numéro de téléphone : 81.41.29.70.

CFA Hilaire de Chardonnet 3, chemin de la Malcombe 25000 Besançon

● **OFFRE DE FORMATION** - La préparation au Brevet de Collaboratrice de Chef de Petite Entreprise (BBCEA) ouverte aux personnes ayant déjà une qualification ou une expérience en secrétariat, en bureautique ou en comptabilité et qui souhaitent étendre leurs compétences pour occuper un poste de collaboratrice ou collaborateur de petite entreprise débute le 17 octobre 1994 pour se terminer le 24 mars 1995.

Renseignements : Chambre de Métiers du Jura à Lons-le-Saunier tél. 84.47.02.12

● **OFFRE DE FORMATION hors Franche-Comté** - La Fédération nationale Léo Lagrange, l'Université de Rouen et la Drac de Haute-Normandie organisent la première promotion du DESS managers culturels (diplôme d'Etat de niveau I) en janvier 1995, ouvert aux salariés, demandeurs d'emploi et étudiants.

Renseignements : Délégation régionale Léo Lagrange Normandie-BP 203-76410 Cléon cedex tél. 35.78.77.31

● **PUBLICATION - APPRENTISSAGE, mode d'emploi** pour la réussite. Programme régional de formation professionnelle continue 1994-95. Programme de qualification 1994-95 pour jeunes demandeurs d'emploi de moins de 26 ans sont des publications réalisées par le CIFP. Elles peuvent être consultées dans les lieux d'accueil pour les jeunes (mission locale, PAIO...), à l'ANPE, au CII, au CIO, dans les mairies...

● **TÉLÉMATIQUE - Retrouvez l'offre de formation** en Franche-Comté sur le 3614 FP2. Vous aurez accès à plus de 1150 actions de formation mises en place par 370 organismes de formation ainsi qu'aux formations accessibles dans le cadre de l'apprentissage.

## FORMATION Nettoyage de locaux industriels

Le nettoyage de locaux industriels est un secteur en croissance constante. En 1978, une entreprise sur quatre avait recours à une société de service de nettoyage, aujourd'hui c'est le cas d'une entreprise sur deux.

Le nettoyage industriel regroupe des techniques très diversifiées. Le développement de cette activité nécessite une main d'œuvre qualifiée.

C'est pourquoi la Chambre de Métiers du Jura organise une formation pour offrir, à un public désireux de s'orienter vers ce secteur porteur d'emplois, les compétences nécessaires en matière d'entretien des nouveaux matériaux et des nouveaux supports.

A la fin de la formation,

les stagiaires sauront reconnaître les surfaces à nettoyer, choisir les produits adéquats, employer les matériels professionnels et assurer le suivi de l'entretien.

La formation dure 24 semaines dont 12 semaines de stage pratique en entreprise. Elle débute le 17 octobre prochain pour se terminer en avril 1995.

La formation est mise en place avec le concours du Conseil régional de Franche-Comté.

Pour tous renseignements et inscriptions :  
Chambre de Métiers du Jura  
17, rue Jules Bury à Lons-le-Saunier, tél. 84.47.02.12

3614 Code FP2

**CIFP**

CENTRE D'INFORMATION SUR LA FORMATION PROFESSIONNELLE

RÉGION DE FRANCHE-COMTÉ

PREFECTURE DE LA RÉGION FRANCHE-COMTÉ

STAGES

# Eurodyssée voyage d'apprentissage

**Dix mille jeunes ont profité de ce programme offrant une expérience professionnelle à l'étranger.**

Un stage à l'étranger : double intérêt pour ceux qui rêvent de voyager sans se heurter au manque de moyens. Un avantage que le programme Eurodyssée a déjà fourni à 10 000 jeunes depuis 1985, année de sa création sous l'égide d'Edgar Faure. Aujourd'hui, les départs sont moins nombreux, crise oblige, mais ils existent toujours. Et si le délai d'attente peut atteindre six mois, une centaine de jeunes environ partent de Franche-Comté par ce biais chaque année.

La chance d'appartenir à l'une des 5 régions françaises de ce programme leur permet des séjours de 3 à 7 mois à l'étranger, assortis de stages professionnels en entreprise

dans tous les secteurs. Autrement dit, Eurodyssée représente une formation, un voyage, une prise en charge financière. Sans oublier la découverte du pays et l'apprentissage de la langue, également prévus.

Sans faire partie des programmes de la Communauté européenne, Eurodyssée s'affirme comme un complément de ces derniers, sous la forme d'échange de jeunes de région à région. En Franche-Comté, les partenaires les plus importants viennent de régions allemandes, belges, espagnoles, britanniques et suisses.

Ces régions d'accueil prennent en charge le stagiaire, à tous les niveaux : logement, entreprise, apprentissage linguistique, découverte du pays et autres activités. Durant son

séjour, le jeune Franc-Comtois possède un statut de salarié ou équivalent, avec une couverture par le système de sécurité sociale en vigueur dans le pays. En résumé, il s'agit d'une véritable immersion, tant culturelle que professionnelle. Avec un objectif double : permettre à des jeunes d'aller à l'étranger et leur fournir l'occasion d'améliorer leur formation.

Cette expérience signifiant des chances plus grandes de trouver un emploi au retour. Public visé donc, les demandeurs d'emploi domiciliés en Franche-Comté ou des jeunes ayant terminé leurs études avec un diplôme d'enseignement secondaire ou supérieur dans la région.

La sélection du dossier et l'accueil dépendent donc uni-

## Les conditions de candidature

En 1985, Eurodyssée s'est défini de la façon suivante : « permettre aux jeunes de tous horizons et de toutes formations de bénéficier du soutien d'organismes institutionnels pour l'obtention d'une expérience professionnelle dans une entreprise étrangère ».

Particularité du programme : l'ouverture à un très large public et à une grande diversité de qualifications.

Peuvent poser leur candidature, les personnes âgées de 18 à 30 ans, demandeurs d'emploi ou

Jeunes diplômés de Franche-Comté. Les candidats doivent envoyer un cv, une lettre de motivation et une photographie d'identité au Conseil régional, ainsi qu'une attestation de leur situation (demandeur d'emploi ou diplômé). Si la qualification correspond aux postes susceptibles d'être proposés et si l'entretien avec un responsable d'Eurodyssée à Besançon est positif, le candidat reçoit un dossier à compléter, avant d'être inscrit dans un fichier d'attente.

quement de la région qui reçoit, même si les candidatures sont à remplir au Conseil régional de Franche-Comté. Un

dossier Ces dernières peuvent être déposées à tout moment dans l'année.

Stéphane Paris

## En bref

● **CONFÉRENCE** - « Vukovar, Sarajevo... La guerre en ex-Yougoslavie ». Une conférence donnée par Véronique Nahoum-Grappe, chercheuse en sciences humaines au CETSAH (Centre d'études transdisciplinaires, sociologie, anthropologie, histoire), ayant eu l'occasion d'entendre des témoignages de réfugiés bosniaques. Mardi 18 octobre, à 20 h 30, au Petit Kursaal de Besançon.

● **36.15 MS** - pour en savoir plus sur les maladies sexuellement transmissibles, un programme sur minitel vous donne toutes les informations utiles. Réalisé par le Centre hospitalier universitaire de Besançon et le service télématique de la ville, ce programme

permet également de poser des questions personnelles, de façon confidentielle. Un code secret est délivré et vous permet d'accéder à la réponse donnée par les médecins dans les 48 heures.

● **SOLIDARITÉ** - L'Association française des volontaires du progrès organise des travaux de solidarité dans 30 pays d'Afrique. Pour travailler comme « volontaire du progrès » ou effectuer un service national différent, les jeunes de 21 à 30 ans peuvent se renseigner au 69.01.17.33, ou sur 36.15 IBISCUS pour connaître les postes à pourvoir. Ou demander une documentation dans un secteur précis sur les conditions et possibilités de travail à : AFVP-BP 207-91311 Monthéry Cédex.

## ANNIVERSAIRE

# Les 25 bougies d'une Faculté de médecine

**La Faculté mixte de médecine et de pharmacie de Besançon fête son quart de siècle d'existence dans sa forme actuelle.**

L'enseignement de la médecine et de la pharmacie à Besançon date du XIII<sup>e</sup> siècle. Mais dans sa forme actuelle, la Faculté a été installée en 1969.

Depuis cette date, elle a connu un effort de développement particulier, en collaboration avec le Centre hospitalier régional et universitaire.

Pour souligner ce 25<sup>e</sup> anniversaire, l'Université a mis en

place plusieurs manifestations, qui se dérouleront du 26 septembre au 2 octobre.

Au programme, communications scientifiques sur des sujets médicaux d'actualité, expositions, visites de laboratoires, activités sportives et culturelles (parmi lesquelles la visite commentée de certaines œuvres exposées au musée des Beaux-Arts), présentation de

posters scientifiques. Certaines de ces manifestations sont ouvertes au public bisonin, pour faire connaître la Faculté à l'extérieur auprès des élus, du public, des lycéens.

L'occasion également de renouer avec les anciens étudiants de la Faculté.

Renseignements : 81.66.51.03 ou 81.66.51.06.

**MAYLOTTE**  
Auto Ecole

123, rue de Dole - Tél. 81.52.01.52  
14, avenue Fontaine-Argent - Tél. 81.50.75.37  
**25000 BESANÇON**  
POUR VOUS FAIRE PROFITER DE LA NOUVELLE PISTE PRIVÉE

**NOUVELLES FORMULES :**  
**FORMATION MOTO**

**NOUVELLES FORMULES :**  
**FORMATION PL, SL et TC**  
(26 t - 44 t)

**NOUVELLES FORMULES :**  
**FORMATION B**  
**FORMATION AAC** dès 16 ans  
**FORMATION B** automatique



DROGUE

# Sept jours pour informer et prévenir

**La semaine européenne de prévention des toxicomanies s'ouvre par une journée nationale le 15 octobre. Exemple d'action à Montbéliard.**

Plus connues pour la répression contre la drogue, les Douanes s'essaient aussi à la prévention. En témoignage la course Delle-Montbéliard, qu'elles organisent le 15 octobre prochain dans le cadre de la journée nationale contre la toxicomanie.

S'adressant aux collégiens de sept établissements du nord de la région, cette course connaîtra sa troisième édition. Avec l'espoir de renouveler l'expérience de 1993, quand 350 jeunes et 150 adultes avaient effectué le parcours, sous la forme d'un relais. Une nouveauté cette année : une autre course relais est prévu la veille entre Besançon et Montbéliard : façon de régionaliser la manifestation.

Cette course arrive en point d'orgue d'un vaste programme de sensibilisation déjà entamé avec la réalisation par les collégiens de logos, de dessins, d'une plaquette d'information et de reportages vidéo et photo. Sans oublier, tout au long de l'année, la mise en place par les Douanes de conférences axées sur la sensibilisation aux dangers de la drogue.

Mais le sport reste le sport, traditionnellement symbole de santé, ici « message de solidarité, d'espoir et de fête ».



Ils étaient environ 500 l'an dernier à participer à cette course contre la drogue.

Les organisateurs de la course y voient « aussi un moyen thérapeutique de se protéger contre toutes déviations ». Avant la course, des professeurs de sport « apprendront aux élèves à gérer leur potentiel énergétique, dans différentes allures sur des temps et des distances différentes ».

Le thème central de la journée nationale, l'arrivée de la course sur le champ de foire de Montbéliard, à 14 h 00, sera suivie de remise de récompenses, d'animations sportives avec des champions régionaux et d'une exposition de dessins et photos, sur le thème central de la journée.

Et pour célébrer cette jour-

ROUTE

# Risques et sanctions de l'alcool au volant

Le Doubs, seul département français où l'on trouve des tests d'alcoolémie dans toutes les pharmacies, se mobilise à nouveau contre l'alcool au volant. Avec 33 000 tests vendus l'an dernier, l'opération « Souffler, c'est bien joué » a largement dépassé les espérances. Elle trouve aujourd'hui son prolongement à travers la campagne « 0,7 je me teste », orchestrée par la Mutualité du Doubs et la sécurité routière. Avec le concours des pharmacies du département qui vendent les tests à moins de 10 francs. Nouveauté par rapport à l'an dernier, la volonté de rendre permanente la vente des tests d'alcoolémie.

A noter que deux départements ont décidé de suivre l'exemple du Doubs : le Jura, qui vend des tests d'alcoolémie à 5 francs jusqu'à la fin de l'année et l'Yonne, qui réalise la même opération depuis le 25 juillet jusqu'au 31 octobre.

Objectif de ces campagnes, permettre aux automobilistes d'évaluer eux-mêmes leur taux d'alcoolémie. Et par la même occasion, les risques et sanctions encourus. Car si l'alcool rend euphorique, il déforme les sensations : capacités surestimées, oubli du danger...

Dès 0,20 g, l'appréciation des distances et des vitesses est déformée. A 0,70 g, le risque d'accident mortel est multiplié par 5. Puis par 10 à 0,8 g !

Avec également un risque moins connu, l'interaction entre alcool et médicaments, qui rend le moindre sirop contre la toux dangereux au volant.

Les tests vendus en pharmacie donnent une idée de votre taux d'alcool et des risques encourus à prendre la route, mais n'a aucune valeur dans le cas d'un contrôle. Dans cette situation, seul l'éthylomètre, appareil électronique de la police, est pris en compte pour d'éventuelles sanctions. Et l'éthylomètre est sans pitié : entre 0,7 et 0,8 g, la sanction peut atteindre 4 points de permis retirés, une suspension jusqu'à 3 ans, une amende jusqu'à 500 francs. A partir de 0,8 g, suspension et annulation du permis, 6 points retirés, amende jusqu'à 30 000 francs, prison jusqu'à 2 ans et travail d'intérêt général. Sachant qu'en 1992, l'emprisonnement a été prononcé 95 fois sur 100, avec prison ferme dans 7 % des cas.

En bref

● **COMPTABILITÉ - le GRETA de Besançon propose trois stages** dans la filière comptabilité pour préparer les diplômes DPECF (200 h), DECF (660 h, sur 2 ans) et DESCF (60 h), à partir du mois d'octobre. Contact : GRETA, 35 avenue de Montrapon, 25 000 Besançon (Tél.: 81.88.25.94).

● **CMEA - plusieurs stages Bafa seront organisés pour les vacances de Toussaint 1994** : formation générale animateurs de CVL (29 octobre au 5 novembre) et approfondissement animateurs

de CVL (26 au 31 octobre) en « activités sonores et musicales », « spéléologie » et « approfondissement général ». Renseignements et inscriptions : CMEA Franche-Comté, 6 rue de la Madeleine, 25000 Besançon (81.81.33.80).

● **EMPLOI - pour connaître toutes les informations légales et juridiques** concernant l'emploi (droit, aides, contrats...) le ministère du Travail, de l'Emploi et de la Formation professionnelle tient un service de renseignements téléphoniques ouvert de 9h à 18h, du lundi au vendredi : (47.87.01.01)

TOXICOMANIE

## Des manifestations de prévention

La journée nationale (15 octobre) et la semaine européenne (15-22 octobre) de prévention des toxicomanies seront l'occasion de plusieurs manifestations dans la région.

Samedi 15 octobre, à Pontarlier (salle Jean Renoir) : forum d'information à destination d'élèves de 1ère, terminale, BTS, BEP, Bac professionnel et

3è, de personnels de l'Education nationale et de parents d'élèves de plusieurs lycées et collèges.

Lundi 17 octobre, à Besançon (Micropolis), débat avec intervenants de différents pays européens sur le thème : Lutte contre la drogue, sur quels fronts ?  
Lundi 17 octobre, à Besançon (palais de Justice), à 19 heures spectacle du

théâtre du Fil « Palais, palais de glace, j'ai froid », suivi d'un débat. A destination de lycéens et d'étudiants.

Vendredi 21 octobre à Besançon (palais de Justice) à destination d'élèves et lycéens, deux débats le matin sur l'aspect santé de la prévention et deux débats l'après-midi sur les méthodes d'intervention.

S.P.

ER B 27094

**Vous désirez acquérir un métier d'avenir, devenez...**

## AGENT DE MAINTENANCE EN AUTOMATISMES INDUSTRIELS

DEMARRAGE LE 24 OCTOBRE 1994

- Pas de connaissances techniques particulières requises au départ
- Reconnaissance professionnelle de la formation
- Stage financé par le Conseil régional de Franche-Comté
- Durée 1.000 heures



RENSEIGNEMENTS - INSCRIPTIONS  
**CHAMBRE DE COMMERCE ET D'INDUSTRIE**

SERVICE FORMATION  
27, avenue Aristide-Briand - 70000 VESOUL - Tél. 84.96.71.08



**En bref**

● **NATIONALITÉ - pour demander la nationalité française**, il faut avoir vécu en France depuis 5 ans (voir page 11). Cette spécificité n'est cependant pas obligatoire pour les ressortissants de langue maternelle française, lorsque celle-ci est langue officielle de leur pays, ni pour les personnes justifiant avoir suivi une scolarisation dans un établissement enseignant en français. Pour eux, la demande de nationalité nécessite juste de résider en France.

● **INDEMNITÉS - si vous avez un contrat d'assurance prévoyant** une indemnité journalière en cas d'accident, cette dernière devra être cumulée avec les indemnités versées par la Sécurité sociale. En revanche, les frais de soins (honoraires médicaux, médicaments...) ne seront remboursés par l'assureur qu'en complément des sommes de la Sécurité sociale.

● **CONSTRUCTIONS - en matière de bâtiment, certains types de dommages** peuvent entraîner la responsabilité des constructeurs pendant dix ans. Il s'agit des dommages qui rendent l'ouvrage impropre à sa destination et des dommages qui compromettent la solidité de l'ouvrage, de l'un de ses éléments constitutifs ou de l'un des éléments d'équipement indissociables (ne pouvant être démontés ou remplacés sans détériorer l'ouvrage).

**SPORT**

# La meilleure façon de s'assurer

**Responsable ou victime d'un accident du sport : mieux vaut s'assurer contre ces deux risques.**

Toute pratique sportive comporte quelques risques d'accidents. Droits, responsabilités, indemnités éventuelles sont en général définis par la cause de l'accident, la victime pouvant très bien se trouver responsable. Il n'est donc pas trop prudent de posséder les assurances adéquates.

La responsabilité est engagée à coup sûr lorsque l'accident survient à la suite d'un enfrein des règles et usages du sport pratiqué. Même logique s'il découle d'un acte particulièrement grave, voire délibéré. Exemple, frapper un adversaire après un coup de sifflet de l'arbitre. De façon moins évidente, skier sur une pente malgré une neige verglacée et provoquer une collision représente le même type de faute. A noter que la responsabilité est sou-

vent partagée entre plusieurs personnes.

Les tribunaux considèrent fréquemment qu'un sportif est censé connaître et accepter les risques liés à sa pratique. En conséquence, une personne ayant causé un dommage de façon involontaire - ou non déloyale - n'a pas à indemniser la victime. A moins que cette dernière ne prouve la faute. Lorsque le dommage est causé par un objet ou un animal, son gardien est présumé responsable.

Un accident peut aussi être dû au mauvais état du matériel. Dans ce cas, la responsabilité du club peut être en cause et permet de réclamer une indemnité.

Les responsabilités n'étant donc pas systématiques, mieux vaut être couvert par diffé-

**En cas d'accident**

**Que vous soyez blessé ou responsable d'un accident, il faut transmettre la déclaration à votre club et à vos assureurs personnels si vous possédez des contrats individuels. Adressez à ces derniers une lettre recommandée avec accusé de réception dans les cinq jours ouvrés suivant l'acci-**

**dent. Indiquez : les références du contrat ; les circonstances de l'accident et les noms des éventuels témoins. Si vous avez été blessé, il faudra fournir à votre club et à votre assureur un certificat médical précisant la nature des blessures.**

rentes garanties : la responsabilité civile pour indemniser les dommages causés aux autres dont vous portez la responsabilité, une garantie couvrant vos propres dommages, notamment pour les accidents (fréquents en matière de sport) sans responsable. Enfin, une protection juridique n'est pas

de trop pour défendre vos intérêts à l'amiable ou devant les tribunaux.

Pour ces trois garanties, vous pouvez être couvert par votre club ou votre association, votre fédération sportive ou par vos propres contrats d'assurance.

Source : CDIA

Choisir, aujourd'hui comme demain, son avenir dans l'armée de terre.

## Une carrière dans l'armée de terre

Prévenir les risques de conflit, garantir l'intégrité de notre territoire, participer aux actions humanitaires...

Pour mener à bien toutes ces missions, les officiers, sous-officiers et engagés volontaires de l'Armée de Terre, doivent plus que jamais maîtriser un univers de technologies et faire preuve de qualités humaines.

Quel que soit votre niveau scolaire, l'Armée de Terre vous formera. Pour connaître les possibilités professionnelles qu'offre l'Armée de Terre, contactez le : Centre d'Information et de Recrutement de l'Armée de Terre,



Place du 11-Chasseur BP 402 70014 VESOUL CEDEX Tél. 84.76.07.45	Quartier Ruty 64, rue Bersot 25031 BESANÇON CEDEX Tél. 81.83.16.90	Hôtel du Gouverneur place de l'Arсенal BP 503 - 90016 BELFORT CEDEX Tél. 84.28.81.39
--	---	---



Ref: 94/20

**COUPON RÉPONSE**

NOM ..... Date de naissance .....

Prénom ..... Téléphone .....

Adresse .....

Niveau scolaire ..... Diplômes obtenus .....

NATIONALITÉ

# De nouvelles règles pour devenir Français

**Les étrangers nés en France doivent désormais manifester leur volonté pour être Français. Avant l'âge de 21 ans.**

Pour les étrangers nés en France auxquels ne s'appliquent ni le droit du sang ni le double droit du sol, la loi du 22 juillet 1993 a modifié les règles d'obtention de la nationalité française. En résumé, à moins d'avoir l'un de ses parents Français ou né en France, il faut désormais manifester la volonté d'être Français. Exception faite des incorporés en qualité d'engagés et de ceux qui ont accompli leur service national avant l'âge de 21 ans et après le 1er janvier 1994.

La nouvelle loi s'applique aux étrangers nés en France après le 1er janvier 1976. Leur demande de nationalité est soumise à une condition : résider en France de façon continue depuis au moins cinq années.

Devenir Français passe donc désormais par un formulaire de

déclaration à remplir avant l'âge de 21 ans et disponible dans les mairies, préfectures et sous-préfectures, les tribunaux d'instance, les gendarmeries et les consulats (à l'étranger). Après avoir fourni un extrait d'acte de naissance et une preuve de résidence en France pendant les cinq années précédentes, les demandeurs recevront une réponse du juge d'instance dans les six mois. Passé ce délai, si le juge n'a donné aucun refus, l'enregistrement en tant que Français devient obligatoire. En cas de réponse négative, le jeune dispose de six mois pour contester ce refus auprès du tribunal de grande instance.

Cette accession volontaire peut faire perdre la nationalité antérieure, car certains pays n'admettent pas la double nationalité. En tout état de cause,

l'obtention de la nationalité française implique de se prévaloir uniquement de celle-ci sur le territoire.

Le demandeur peut également inclure dans la déclaration le nom de ses enfants mineurs, étrangers, non mariés, légitimes ou naturels, ou ayant fait l'objet d'une adoption plénière s'ils résident avec lui. Ils deviendront Français en même temps que lui.

Les étrangers en France peuvent également choisir de ne pas demander la nationalité. Dans ce cas, s'ils remplissent les conditions pour obtenir la nationalité française, ils recevront de plein droit une carte de résident.

Enfin, pour ceux qui ne satisfont pas aux conditions, il est toujours possible de demander une naturalisation (dossiers à la préfecture).

La rubrique de la Caisse d'Epargne



## ETUDIANTS Des facilités pour votre budget

Acheter des livres, payer le loyer de la chambre, renouveler la carte de transport, aller au cinéma... A y regarder de près, la vie d'étudiant est coûteuse. Les aides financières ne suffisent pas toujours à faire face à ces dépenses. C'est pourquoi la Caisse d'Epargne facilite votre vie d'étudiant par des solutions financières. Avec des formalités simples, que vous soyez ou non client de la Caisse d'Epargne.

Avec le Crédit Etudiant Ecureuil, vous pouvez mener vos études sans souci financier majeur.

Vous avez plus de 18 ans et vous êtes inscrit dans un établissement d'enseignement supérieur ? Votre Caisse d'Epargne vous réserve un prêt à taux attractif, d'une durée de 10 ans maximum, avec une franchise de remboursement pouvant atteindre 5 ans. A ce moment, vous serez sans doute dans la vie active et pourrez commencer à rembourser.

Un crédit étudiant classique exige souvent la caution des parents. Grâce au Crédit Etudiant cautionné Ecureuil, valable à partir d'octobre, votre crédit peut être cautionné par la Caisse d'Epargne. Avec cette option, la SACCEF, organisme de caution mutuelle et filiale des Caisses d'Epargne garantit le prêt, sans tierce personne.

Pour un étudiant, il y a chaque année un moment crucial : la rentrée. La Caisse d'Epargne aide à passer ce cap où il faut supporter à la fois frais d'inscription et d'installation, livres et fournitures, carte de transport, abonnements et nombre d'autres dépenses. Son Avance Financière de Rentrée apporte les quelques milliers de francs permettant

de faire face à ce surcoût. Elle est accordée sur justification de la qualité d'étudiant et d'une caution des parents ou du conjoint salarié. Vous la remboursez sur trois mois en une, deux ou trois fois, selon vos rentrées.

Les besoins d'un étudiant étant multiples, la Caisse d'Epargne s'est associée à la Mutuelle des étudiants de France.

La MNEF, c'est une gamme de garanties santé qui complètent en partie ou en totalité les remboursements de la Sécurité sociale ; c'est aussi la carte MNEF Campus, qui offre des services fort utiles : assurance universitaire qui protège 7 jours sur 7, assistance médicale 24h/24 dans le monde entier, assurance examens pour financer une nouvelle année d'études au cas où, offres de stages, conseils juridiques gratuits, informations sur les filières d'études et les métiers, multiples réductions (cinémas, théâtres, séjours sportifs et linguistiques...) et des avantages supplémentaires dans les Caisses d'Epargne, dont 50 % de réduction sur la carte bleue.

Enfin, pour bénéficier des avances de la Caisse d'Epargne, il faut y posséder un compte-chèque où vous déposez vos différentes rentrées.

Si vous n'êtes pas client, vous pouvez ouvrir un compte Satellis Ecureuil, pour une gestion simple et complète de votre budget, à commencer par des moyens de paiement : chéquier Ecureuil et Carte Bleue Ecureuil, pour avoir dans les mains les outils de votre liberté financière.

MARIAGE

# Nationalité adoptée par alliance

**Les conjoints de Français peuvent acquérir la nationalité par simple déclaration. Mode d'emploi.**

Acquérir la nationalité de son conjoint français, c'est possible par simple déclaration.

Celle-ci doit être déposée auprès du juge d'instance compétent, dont l'adresse est fournie à la mairie, accompagnée de certains papiers : acte de mariage, certificat de nationalité récent du conjoint français, extrait du casier judiciaire, copie du titre de séjour.

Les actes de naissance des

enfants et la justification de leur résidence avec les parents sont également demandés.

Le dossier, examiné par le Ministère chargé des naturalisations doit répondre à quelques conditions : un mariage depuis au moins deux ans sauf si un enfant est né du couple et la preuve que la communauté de vie n'a pas cessé entre les deux conjoints.

La décision du Ministère

examine également l'assimilation du demandeur à la communauté française ainsi que ses «bonnes vie et moeurs».

En résumé, avoir une pratique suffisante de la langue, ne pas avoir subi certaines condamnations ni avoir fait l'objet d'un arrêté d'expulsion non abrogé ou rapporté, non plus que d'une interdiction du territoire français non entièrement exécutée constituent quelques conditions sine qua non.

## GRUPE IMEA - INSTITUT DE MANAGEMENT EUROPEEN DES AFFAIRES

**Futurs bacheliers et bac + 2 éco, gestion.**  
**PEA**  
 Programme Européen des Affaires  
 Programme international de gestion et de management en 4 ans  
 Une année complète en université étrangère  
 7 mois de stage en entreprise  
 Admission parallèle pour les bac + 2



**2, chemin de Palente - BP 927 - 25021 BESANCON cedex - Tél. 81.53.07.00**  
 Etablissement d'enseignement supérieur reconnu par l'Etat - Chambre de commerce et d'industrie du DOUBS

**Futurs bac + 2 scientifiques ou techniques**  
**SUP TCI**  
 Technico - Commerciaux Internationaux  
 Formation d'un an à la gestion et au commerce international  
 Apprentissage des langues  
 3 mois de stage en entreprise  
 Diplôme homologué niveau II par le ministère du Travail

**DEMANDE DE DOCUMENTATION - PEA**  
 NOM..... Prénom.....  
 Adresse.....  
 Etudes en cours.....

**DEMANDE DE DOCUMENTATION - SUP TCI**  
 NOM..... Prénom.....  
 Adresse.....  
 Etudes en cours.....

CARTE JEUNES

# Des prix réduits chez plus de ce

Voici tous les avantages auxquels donnera droit la Carte Jeunes à Besançon. Jusqu'au 31 août 1995...

- |   |   |   |   |   |
|---|---|---|---|---|
| <p><b>MUSIQUE</b><br/><b>BIETRY MUSIQUE</b><br/>35 rue d'Arènes, tél.81-83-14-13<br/>10% SUR INSTRUMENTS DE MUSIQUE ET MATERIELS</p> <p><b>NUGGETS</b><br/>50 rue des Granges, 81-83-35-67<br/>5% SUR DISQUES HORS PROMOTION, POSSIBILITE D'ECOUTE PERMANENTE</p> <p><b>ARTICLES DE SPORT</b><br/><b>DOROTENNIS</b><br/>28 rue de la République, 81-83-26-95<br/>10% SUR L'ENSEMBLE DU MAGASIN SAUF ARTICLES SOLDES</p> <p><b>MEGA FORM</b><br/>6 bis faubourg Rivotte, 81-83-44-08<br/>10% SUR TOUS LES VETEMENTS (SPORT-WEAR), 10% SUR TOUS LES PRODUITS DIETETIQUES</p> <p><b>SPORT 2000</b><br/>10 place du Marché, 81-81-23-11<br/>5% SUR L'ENSEMBLE DU MAGASIN</p> <p><b>AUTO-ECOLE</b><br/><b>AUTO-ECOLE DES QUAIS</b><br/>17 quai de Strasbourg, 81-81-24-20<br/>5% SUR LA TOTALITE DE LA FORMATION OU REGLEMENT 4 FOIS SANS FRAIS</p> <p><b>AUTO-ECOLE GIRARDET</b><br/>107 rue Battant, 81-82-14-81<br/>50% SUR FORFAIT CODE DE LA CONDUITE ACCOMPAGNEE, FRAIS DE DOSSIER GRATUITS</p> <p><b>AUTO-ECOLE PERSONENI</b><br/>38 avenue de Montrapon, 81-50-39-30<br/>3 SEANCES DE CODE GRATUITES (SUR TOUTES INSCRIPTIONS VOITURE), 10% SUR LA FORMATION CONDUITE ACCOMPAGNEE (16 ANS)</p> <p><b>AUTO-ECOLE PERSONENI</b><br/>10 place Marulaz, 81-82-20-40<br/>3 SEANCES DE CODE GRATUITES (TOUTES INSCRIPTIONS VOITURE), 10% SUR LA FORMATION DE CONDUITE ACCOMPAGNEE (16 ANS)</p> <p><b>AUTO-ECOLE PERSONENI</b><br/>1 avenue de l'Île-de-France, 81-51-08-98<br/>3 SEANCES DE CODE GRATUITES (TOUTES INSCRIPTIONS VOITURE), 10% SUR LA FORMATION DE CONDUITE ACCOMPAGNEE (16 ANS)</p> <p><b>AUTO-ECOLE PERSONENI</b><br/>130 rue de Dole, 81-51-00-64<br/>3 SEANCES DE CODE GRATUITES (TOUTES INSCRIPTIONS VOITURE), 10% SUR LA FORMATION DE CONDUITE ACCOMPAGNEE (16 ANS)</p> <p><b>AUTO-ECOLE SAINT CLAUDE</b><br/>50 rue de Vesoul, 81-88-63-44<br/>5% DE REDUCTION SUR TOUTES LES PRESTATIONS</p> <p><b>BIJOUTERIE CRISTALLINE</b><br/>14 rue d'Arènes, 81-83-11-29<br/>10% SUR BIJOUTERIE</p> | <p><b>FANTAISIE, FOULARDS, SACS, PARAPLUIES</b></p> <p><b>FRUITS DE LA PASSION</b><br/>37 quai de Strasbourg, 81-82-89-65<br/>10% SUR BIJOUX</p> <p><b>LA PERLE RARE</b><br/>38B rue Lanchy, 81-88-78-85<br/>10% SUR BIJOUTERIE FANTAISIE REPARATIONS ET REENFILAGES</p> <p><b>MATY</b><br/>Centre commercial Carrefour, 81-53-46-00<br/>10% SUR BIJOUTERIE, HORLOGERIE</p> <p><b>MATY</b><br/>Centre commercial Casino, 81-52-73-46<br/>10% SUR BIJOUTERIE, HORLOGERIE</p> <p><b>MATY</b><br/>Boulevard Kennedy, 81-50-81-41<br/>10% SUR BIJOUTERIE, HORLOGERIE</p> <p><b>CHAUSSURES, MAROQUINERIE A SAINT MEDARD</b><br/>16 rue des Granges, 81-83-38-57<br/>5% SUR LA MAROQUINERIE, GANTERIE, PARAPLUIES</p> <p><b>CLASSIC SPIRIT</b><br/>5 rue Morand, 81-81-53-54<br/>5% SUR CHAUSSURES</p> <p><b>K'LAND</b><br/>59 rue des Granges, 81-83-55-40<br/>10% SUR CHAUSSURES</p> <p><b>LA MARCHÉ DU TEMPS</b><br/>77 rue des Granges, 81-83-00-50<br/>10% SUR CHAUSSURES (SAUF TENNIS), 5% SUR MAROQUINERIE</p> | <p><b>LA SELLERIE</b><br/>91 Grande Rue, 81-81-16-56<br/>5% SUR TOUT</p> <p><b>LUCIEN CHAUSSEUR</b><br/>2 avenue Fontaine Argent, 81-80-63-24<br/>10% SUR CHAUSSURES</p> <p><b>NASH</b><br/>3 rue Bersot, 81-83-16-57<br/>10% SUR TOUT SPECIALISTE BOTTES, CUIRS ET ACCESSOIRES</p> <p><b>TROTT'MENU</b><br/>76 Grande Rue, 81-83-21-40<br/>10% SUR CHAUSSURES</p> <p><b>VERSION SABRINA</b><br/>28 rue de la République, 81-81-28-64<br/>10% SUR CHAUSSURES ET MAROQUINERIE</p> <p><b>WEST 66</b><br/>10 rue Pasteur, 81-83-36-78<br/>10% SUR CHAUSSURES (KICKERS...)</p> <p><b>COIFFURE, SOINS CAPILLAIRES ALIZE COIFFURE</b><br/>50 rue de Dole, 81-51-40-55<br/>10% SUR LES PRESTATIONS DE COIFFURE</p> | <p><b>SAUF PRODUITS EN VENTE</b> 10% SUR TOUTES LES PRESTATIONS</p> <p><b>BORA BORA COIFFURE</b><br/>20 rue Rivotte, 81-82-08-81<br/>10% SUR LES PRESTATIONS DE COIFFURE</p> <p><b>BRUNO GUIDE</b><br/>6 place Pasteur, 81-81-02-60<br/>20% SUR PRESTATIONS DE COIFFURE</p> <p><b>DANIEL COIFFURE</b><br/>11 rue Moncey, 81-81-30-07<br/>20% SUR COUPES, COIFFAGES, 10% SUR LES SERVICES TECHNIQUES</p> <p><b>HAIR'IC COIFFURE</b><br/>2 avenue du Maréchal Foch, 81-80-36-36<br/>20% SUR COUPE, 10% SUR AUTRES PRESTATIONS DE COIFFURE</p> <p><b>JEAN-FRANCOIS LAZARTIGUES</b><br/>52 rue des Granges, 81-83-00-36<br/>10% SUR TOUS LES ACHATS (CAPILLAIRES, COSMETIQUES, JAMBES)</p> <p><b>MICHEL DELGRANDE</b><br/>83 rue des Granges, 81-83-35-36</p> | <p>Non<br/>Pré<br/>Adr</p> <p>N°</p> <p>Carte à<br/>Carte<br/>CENTRE</p> <p>10% S<br/>TION<br/>PAUL<br/>COIFF<br/>4 rue F<br/>10<br/>10%<br/>DAME<br/>COUPE<br/>HOMM<br/>COUPE<br/>REDUC<br/>DEJA E<br/>SALON<br/>ENJOL<br/>35 quai<br/>00-78<br/>15% SU<br/>TATTO<br/>CARTE<br/>%<br/>SALON<br/>ALEXAI<br/>72 rue d<br/>29-05<br/>10% SU<br/>TATION<br/>SALON<br/>10 rue Be<br/>20% SU<br/>DES PRE<br/>TIF'ANN<br/>16 quai V<br/>10% SU<br/>SHING G<br/>HABIL<br/>CLASSIC<br/>5 rue Mor<br/>5% SUR L<br/>MAGASIN<br/>DAPHNIS<br/>6 rue Mora<br/>5% SUR L<br/>MAGASIN<br/>JULIETTI<br/>64 rue des<br/>01-98<br/>5% SUR L<br/>JUNGLE F<br/>Square Si</p> |
|---|---|---|---|---|



## CREER VOTRE ENTREPRISE ?

**V**OUS souhaitez créer votre entreprise ?

Vous avez travaillé votre projet et vous estimez qu'il peut tenir la route ?

Vous avez rencontré des professionnels de la création d'entreprise qui vous ont encouragé ?

Mais il vous manque des capitaux pour boucler votre plan de financement

Sachez que l'Etat peut vous aider à vous établir à votre compte grâce à l'aide aux chômeurs créateurs d'entreprise si vous êtes :

- soit demandeur d'emploi indemnisé par les Assedic
- soit demandeur d'emploi non indemnisé mais inscrit à l'ANPE depuis au moins 6 mois
- Soit allocataire du R.M.I.

Quel est le montant de cette aide ?

**32.000 F**

- Auxquels s'ajoutent le maintien de la couverture sociale pendant 12 mois

- Des chèques-conseils pour vous accompagner dans votre "aventure"

Enfin, sachez que si votre projet vous semble un peu court, l'ANPE assure des sessions de sensibilisation à la création d'entreprise. Celles-ci vous permettront de préparer le montage de votre entreprise en disposant du maximum d'information.

Pour en savoir plus sur les aides ou sur les sessions de préparation, contactez votre agence locale pour l'emploi.



## ZOOM

# nt partenaires

**MARTIN**  
 nom: **Thomas**  
 adresse: **Rue de la République**  
**BESANCON.**  
**0854**

présenter obligatoirement avec le paiement  
 adhésion Service Tourisme Cij  
 INFORMATION JEUNESSE FRANCHE COMTE

**LES PRESTATIONS COIFFURE**  
 Proudhon, 81-83-22-32  
 10% SUR PRET A PORTER

**ANDA**  
 59 rue des Granges, 81-83-55-40  
 10% SUR PRET A PORTER

**R COIFFURE SHAMPOING, (RUSHING), ET (SHAMPOING, ECHAGE), % DE ON SUR PRIX DIE**  
 11 rue Bersot, 81-61-93-38  
 10% SUR LE MAGASIN

**LE COIFFURE EUR**  
 11 place du 8 septembre, 81-81-40-95  
 5% SUR LE MAGASIN

**TOUTES PRESTATIONS POSSIBILITE BARRAINAGE - 20**  
 75 Grande Rue, 81-83-49-40  
 7% SUR LE MAGASIN

**DIDIER**  
 3 rue Bersot, 81-83-16-57  
 10% SUR TOUT.

**TOUTES PRESTATIONS DE COIFFURE**  
 49 rue des Granges, 81-82-22-01  
 10% SUR TOUTE LA GAMME

**ADELEINE**  
 14 place de la Révolution, 81-83-03-64  
 10% SUR PRET-A-PORTER

**COIFFURE**  
 10-12 Grande Rue, 81-82-08-78  
 10% SUR TEXTILE HOMME, FEMME, LINGERIE

**EMENT SPIRIT**  
 28 rue de la République, 81-81-28-64  
 10% SUR PRET A PORTER

**ET CLOE**  
 10 rue Pasteur, 81-83-36-78  
 10% SUR LE MAGASIN

**Granges, 81-81-**

**A LINGERIE IS KENZO**  
 Amour-15, rue

16 D rue de Vesoul, 81-88-74-29  
 10% SUR SOINS DU VISAGE, DU CORPS, EPILATION

**FRUITS DE LA PASSION**  
 37 quai de Strasbourg, 81-82-89-65  
 10% SUR SOINS, MAQUILLAGES

**INSTITUT DE BEAUTE ALICE VUILLEZ**  
 9 rue Just Bequet, 81-80-58-85  
 15% SUR SOINS ESTHETIQUES

**INSTITUT LES EPHELIDES**  
 91 Grande Rue, 81-81-18-30  
 10% SUR TOUS LES SOINS

**INSTITUT PATCHOULY**  
 36 rue Bersot, 81-82-15-39  
 10% SUR SOINS ET LIGNE JEUNE

**YVES ROCHER**  
 76 Grande Rue, 81-82-10-55  
 10% SUR LES SOINS ESTHETIQUES DE L'INSTITUT

**LIBRAIRIE - PAPERIE A LA DOUBLE PAGE**  
 10 rue de la Préfecture, 81-83-53-55  
 5% SUR LIBRAIRIE, 10% SUR PAPERIE, 5% SUR LIVRES SCOLAIRES ET UNIVERSITAIRES

**A LA PAGE**  
 32 rue Ronchoux, 81-61-91-80  
 5% SUR LIBRAIRIE, 5% SUR LIVRES SCOLAIRES ET UNIVERSITAIRES, 10% SUR LIVRES D'OCCASIONS

**ALAIN GUYON**  
 22 rue Pasteur, 81-83-44-21  
 10% SUR LES LIVRES ANCIENS, 10% SUR LES GRAVURES BUREAUTIQUE DES QUAIS

13 quai de Strasbourg, 81-81-06-22  
 20% SUR LA PAPERIE SCOLAIRE, 10% SUR LES CALCULATRICES

**CAMPONOVO**  
 50 Grande Rue 81-81-32-01  
 10% SUR PAPERIE (HORS CALCULATRICES), 5% SUR LIBRAIRIE

**CAMPONOVO BIS**  
 10 rue Jouchoux, 81-50-53-98  
 10% SUR PAPERIE

**LIBRAIRIE-PAPERIE ANDUGAR**  
 6 avenue Carnot, 81-88-19-80  
 10% SUR PAPERIE, 5% SUR LIBRAIRIE

**PLAISIRS SOLITAIRE**  
 16 rue Claude Pouillet, 81-83-51-23  
 5% SUR LES BANDES DESSINEES

**OPTIQUE ALAIN AFFLELOU**  
 67 rue des Granges, 81-81-39-51  
 10% SUR MONTURES ET VERRES, 10% SUR LENTILLES ET PRODUITS LENTILLES

**ATOL-OPTIQUE LIEGEON**  
 32 rue des Granges, 81-81-30-12  
 20% SUR MONTURES OPTIQUES, 10% SUR VERRES OU AUTRES (SAUF LENTILLES)

**CONTACT OPTIQUE COLLETA**  
 22 place du Marché, 81-83-00-45  
 20% SUR MONTURES ET VERRES, 10% SUR LENTILLES DE CONTACT, PRODUITS D'ENTRETIEN LENTILLES, LUNETTES SOLAIRES

**OPTICIENS KRYS-ERIC-SA-BAILLY-MASSON**  
 82 Grande Rue, 81-82-13-55  
 20% SUR MONTURES OPTIQUES, 10% SUR VERRES, LUNETTES DE SOLEIL ET SKI

**OPTIC 2000 H. CHOMETTE**  
 14 Grande Rue, 81-81-56-08  
 10% SUR MONTURES OPTIQUES, 10% SUR VERRES, SAV GRATUIT ET PERMANENT, MONTURES GARANTIES 2 ANS

**OPTIQUE BATTANT**  
 53 rue Battant, 81-82-09-03  
 20% SUR MONTURES ET VERRES

**OPTIQUE MOISE**  
 Centre commercial Casino, 81-51-28-15  
 20% SUR MONTURES OPTIQUES, 10% SUR LUNETTES DE SOLEILS, PRODUITS LENTILLES ET LENTILLES

**TOP OPTIQUE**  
 39 Grande Rue, 81-83-16-17  
 20% SUR MONTURES OPTIQUES, 10% SUR

VERRES, LENTILLES ET PRODUITS LENTILLES

**VAL OPTIQUE**  
 Centre commercial Valentin, 81-88-64-33  
 20% SUR MONTURES OPTIQUES, 10% SUR VERRES, LENTILLES ET PRODUITS LENTILLES

**PARFUMERIE COSMETIQUE FRUIT DE LA PASSION**  
 37 quai de Strasbourg (81-82-89-65)  
 10% PRODUITS COSMETIQUES

**JEAN FRANCOIS LAZARTIGUES**  
 52 rue des Granges, 81-83-00-36  
 10% SUR LES ACHATS COSMETIQUES

**MARIE - JEANNE GODARD**  
 74 Grande Rue, 81-83-55-90  
 10% SUR LA PARFUMERIE SELECTIVE ET SUR LES PRODUITS DE BEAUTE

**YVES ROCHER**  
 76 Grande Rue, 81-82-10-55  
 10% SUR LES PRODUITS DE BEAUTE

**YVES ROCHER**  
 Centre commercial Casino, route de Dole, 81-52-78-84  
 10% SUR LES PRODUITS DE BEAUTE

**SPORT ATELIER FONTAINE ARGENT**  
 35, avenue Fontaine Argent, 81-80-64-30  
 10% DE REDUCTION SUR ABONNEMENT MEDAU, ORGANIQUE, DANSE CONTEMPORAINE, INSTITUT DE BEAUTE (HORS ABONNEMENT)

**BESANCON RACING CLUB FOOTBALL**  
 20 rue de Trépillot, 81-53-08-00  
 50% DE REDUCTION SUR LES MATCHS DU BRC FOOTBALL A BESANCON SUR PRESENTATION DE LA CARTE JEUNES

**BESANCON HOCKEY CLUB**  
 Patinoire Lafayette, 5 rue Louis Garnier, 81-52-25-67  
 PRIX SPECIAL CARTE JEUNES 15 FRS L'ENTREE AUX MATCHS DE HOCKEY PATINOIRE LAFAYETTE SAISON 94-95

**CENTRE ECOLE DE PARACHUTISME SPORTIF DE BESANCON FRANCHE-COMTE LA VEZE**  
 21 boulevard Diderot, 81-81-35-58 le week-end et 81-50-51-09 aux heures d'ouverture  
 5% SUR COTISATION AU CLUB ET SAUTS CLUB 14  
 14 Grande Rue, 81-82-08-70

10% SUR TOUTES PRESTATIONS (AMINCISSMENT - UVA)

**TARIF SPECIAL CARTE JEUNES 1900 FR\$ POUR ABONNEMENT A L'ANNEE (MUSCULATION, SAUNA, CULTURE PHYSIQUE). Règlement en 6 fois.**

**CLUB D'ORIENTATION COMTOIS**  
 7 rue Loisy, 81-52-71-48  
 50% DE REDUCTION SUR LE COUT DE L'ADHESION ET SUR LES PRESTATIONS PAYANTES (STAGES...)

**ECOLE DE DANSE MARTIN ET BITON**  
 1 rue Battant, 81-81-34-46  
 10% POUR LES DISCIPLINES ROCK, DANSES DE SALON, CLAQUETTES, COURS COLLECTIFS, COURS PARTICULIERS.

**EASY GYM**  
 68 rue de Vesoul, 81-80-77-50  
 10% SUR ABONNEMENT ANNUEL

**FORM' CLUB**  
 24 avenue du Parc, 81-51-12-45  
 REMISE EN FORME, CULTURE PHYSIQUE, ACTIVITE PLEIN AIR : -1500 FR\$ ABONNEMENT ANNUEL, SOIT 125 FR\$ PAR MOIS (facilités de paiement) - 800 FR\$ ABONNEMENT SEMESTRIEL, SOIT 144 FR\$ PAR MOIS (payable en 3 chèques)

**LE NAUTILUS**  
 33 rue Bruand, 81-88-28-26  
 PRIX A L'ANNEE DE 160 FR\$ PAR MOIS (PRELEVEMENT AUTOMATIQUE) AVEC UN ACCOMPTE DE 300 FR\$ AU DEPART ( 11 PRELEVEMENTS A 160 FR\$)

**OLYMPIQUE DE BESANCON**  
 2 chemin des Montboucons, stade de Montrapon, 81-53-25-00  
 10 FR\$ DE REDUCTION SUR TOUS LES MATCHS DE LA SAISON

**PAINT BALL BISONTIN**  
 42 chemin Vieillely, 81-47-02-27  
 20% DE REDUCTION SUR TOUTES LES ACTIVITES (SAUF PRESTATIONS RESERVEES AUX ADHERENTS).

## En bref

● **Sponsors - outre le CIJ, les principaux partenaires** de la nouvelle Carte Jeunes sont le Conseil régional, le Conseil général du Doubs, la Ville de Besançon, la CTB, les cinémas Plaza, le ministère de la Jeunesse et des Sports et la Mutualité du Doubs.

● **Conditions - valable pour tous les « 0-26 ans »**, sans distinction de statut, la Carte Jeunes coûte 30 F et reste en vigueur pendant un an, jusqu'au 31 août 1995. Les avantages qu'elles procurent se trouvent uniquement à Besançon.

● **Lieux d'achat - vous pouvez vous procurer votre Carte Jeunes** à Besançon, au Centre Information Jeunesse, à l'Espace bus place du 8 septembre, à Uniprix et à la librairie A la page.

● **Perso - la Carte Jeunes est strictement personnelle** et peut être utilisée uniquement par son titulaire.

● **CINEMA - les billets de cinéma Plaza-Carte Jeunes à 30 F** doivent être achetés au CIJ, puis présentés à l'entrée du cinéma lors de la séance de votre choix en même temps que la Carte Jeunes.

● **AUTRES AVANTAGES - la Carte procurera plusieurs autres prestations** au cours de l'année, lors de spectacles ou manifestations sportives ponctuelles.

## CARTE JEUNES

# Cinémas et spectacles à prix réduits

## CINEMA PLAZZA

LUMIERE  
59 rue des Granges, 81-83-17-67 et 36-68-70-25

PLACES DE CINEMA  
TARIF CARTE JEUNES (30 F)

Pour bénéficier de ce tarif, les places devront être retirées au préalable au Centre d'Information Jeunesse de Besançon. Ce tarif est aligné sur celui de la carte cinéma au 15/8/94. Il est valable tous les jours, pour toutes les séances et tous les films.

## OU TARIF REDUIT (33 F)

Accordé systématiquement à la caisse du cinéma sur présentation de votre carte jeunes, dans les mêmes conditions que la carte étudiant. Tarif en vigueur au 15/8/94, non valable les samedis soir et dimanches après-midi, fêtes et veilles de fête. Il peut être majoré pour certains films.

## CINEMA PLAZZA

VICTOR-HUGO  
6 rue Gambetta, 81-83-17-67 et

36-68-70-25

PLACES DE CINEMA  
TARIF CARTE JEUNES (30 F)

Pour bénéficier de ce tarif, les places devront être retirées au préalable au Centre d'Information Jeunesse de Besançon. Ce tarif est aligné sur celui de la carte cinéma au 15/8/94. Il est valable tous les jours, pour toutes les séances et tous les films.

## OU TARIF REDUIT (33 F)

Accordé systématiquement à la caisse du cinéma sur présentation de votre carte jeunes, dans les mêmes conditions que la carte étudiant. Tarif en vigueur au 15/8/94, non valable les samedis soir et dimanches après-midi, fêtes et veilles de fête. Il peut être majoré pour certains films.

## KURSAAL CINEMA

27 rue de la République, 81-83-28-49

TARIF REDUIT 18 FR\$

## SPECTACLES

CENTRE DRAMATIQUE

## NATIONAL

DE FRANCHE-COMTE  
Parc du Casino, 1 avenue

Edouard Droz, 81-88-55-11  
Pour les 10 représentations de Candide de Voltaire au théâtre Battant (14 AU 18 MARS 95) et au Montjoye (16 AU 20 MAI 95), TARIF DE 40 F POUR LA CARTE JEUNES.

## FESTIVAL INTERNATIONAL DE MUSIQUE (lieu de location 81-83-08-14)

Hotel de Ville, place St-Pierre 20 % AUX TITULAIRES DE LA CARTE JEUNES QUI AURONT PREALABLEMENT PRIS CONTACT AVEC L'ADMINISTRATION AU 81-83-12-82.

## LOS PRODUCTION

17 rue de l'Ecole, 81-81-00-21  
PRIX CARTE JEUNES  
Places à retirer au CIJ, dans la limite des places disponibles.

## THEATRE BACCHUS

6 rue de la Vieille Monnaie, 81-82-22-48

50 % DE REDUCTION SUR LE PLEIN TARIF

THEATRE DE POCHE  
140 Grande Rue, 81-82-25-45  
PRIX SPECIAL CARTE JEUNES 40 FRANCS

## THEATRE

DES MANCHES A BALAI  
33 rue Fabre, 81-47-07-16

50 % DE REDUCTION SUR LE PLEIN TARIF POUR LES PLACES DE SPECTACLES

## THEATRE MUNICIPAL

Place du Théâtre, 81-82-14-56  
PRIX COMITE ENTREPRISE POUR PLACES DE CONCERTS VARIETES AU PALAIS DES SPORTS. A retirer au CIJ dans la limite des places disponibles.

THEATRE URSUS -  
COMPAGNIE HORS-LA  
6 rue de la Madeleine, 81-81-29-38

50 % DE REDUCTION SUR LES SPECTACLES ORGANISES PAR LA COMPAGNIE.



## PROCHAINES SESSIONS 95

Initiation ou perfectionnement

## SECTEUR TERTIAIRE

## SECRÉTARIAT COMPTABILITÉ

Comptabilité et logiciels comptables  
Secrétariat  
Sténographie  
Informatique (Maîtrise de logiciels)

## RÉACTUALISATION DES CONNAISSANCES

de la sixième à la terminale

Mathématiques  
Français

## ESPACE LANGUES

Anglais - Allemand - Espagnol  
Stages extensifs et intensifs

Examens de l'Université de Cambridge  
PET - FCE - CAE - CPE

## SECTEUR INDUSTRIEL

BAC PROFESSIONNEL PRODUCTIQUE EN 1 AN  
BAC PROFESSIONNEL MSMA EN 2 ANS

## DAO - CAO - AUTOCAD MODULE DE BASE

Dates : 26, 27, 28 octobre 1994  
et 3 et 4 novembre 1994

BULLETIN-RÉPONSE  
A RETOURNER AU GRETA

35, avenue de Montrapon  
BP 1233 - 25004 BESANÇON CEDEX

M.....

Adresse.....

Tél.....

souhaite recevoir une documentation sur la ou les formations (à préciser) :.....

CHEQUIER

# Avec la carte, quatorze prestations gratuites

CHÈQUE VALABLE DU 1<sup>er</sup> SEPTEMBRE 94 AU 31 AOUT 95

**FRANCE LOISIRS**  
vous offre:  
**Un livre de sa sélection  
« Carte Jeunes »**

20, rue des Granges 25000 BESANÇON - Tél. 81 83 47 97

Un livre cadeau ou un guide pratique, même pour les non-adhérents à France-Loisirs.

CHÈQUE VALABLE DU 1<sup>er</sup> SEPTEMBRE 94 AU 31 AOUT 95

**YVES ROCHER** vous offre:  
**Un Bain Douche  
PLAISIRS NATURE de 50 ml**  
(pêche, pêche, vanille, pampelmoût...)

76, Grande Rue 25000 BESANÇON Tél. 81 82 10 55  
Centre Commercial Grange Cassio 25000 BESANÇON Tél. 81 82 78 84

Pour essayer le bain douche à la banane par exemple. Offert dans les deux magasins Yves Rocher de Besançon.

CHÈQUE VALABLE DU 1<sup>er</sup> SEPTEMBRE 94 AU 31 AOUT 95

**VAL OPTIQUE et TOP OPTIQUE** vous offrent:  
**Un contrôle gratuit de votre vue**

**VAL OPTIQUE** Centre Commercial Valentin 25048 BESANÇON Cedex - Tél. 81 88 64 33  
**TOP OPTIQUE** 39, Grande Rue 25000 BESANÇON - Tél. 81 83 16 17

Deux magasins d'optique bisonnins vérifient gratuitement l'état de votre vue.

CHÈQUE VALABLE DU 1<sup>er</sup> SEPTEMBRE 94 AU 31 AOUT 95

**Assistance juridique  
UNE CONSULTATION GRATUITE**  
Comment connaître vraiment tous vos droits? Savoir vous défendre au quotidien: c'est ce que vous offre votre assistant juridique de la Mutualité. (domaines exclus: les conflits de la famille et du travail)

Sur rendez-vous: 27, rue Claude Pouillet 25000 BESANÇON - Tél. 81 82 82 00

Pour utiliser ce chèque, prendre rendez-vous à la Mutualité. Pour connaître vos droits exacts (sauf travail et famille).

CHÈQUE VALABLE DU 1<sup>er</sup> SEPTEMBRE 94 AU 31 AOUT 95

**OB** vous offre:  
**Une entrée gratuite**  
POUR LE MATCH DE RUGBY DE VOTRE CHOIX AU STADE DE MONTBAYON PENDANT LA SAISON 94-95 dans la limite des places disponibles.  
Château des Montboucons 3, chemin des Montboucons 25000 BESANÇON - Tél. 81 53 25 00

Valable toute la saison pour tous les matches à domicile de l'OB (Troisième division), dans la limite des places disponibles.

CHÈQUE VALABLE DU 1<sup>er</sup> SEPTEMBRE 94 AU 31 AOUT 95

**GAB25** vous offre:  
**Une annonce gratuite**  
DANS L'UNE DES RUBRIQUES:  
informatique, musique/son, photo/cinéma, planche à voile, demande de location, demande d'emploi.  
25, Grande Rue 25000 BESANÇON - Tél. 81 81 83 81

Votre annonce sera diffusée dans tout le département. Le journal sort le mercredi.

CHÈQUE VALABLE DU 1<sup>er</sup> SEPTEMBRE 94 AU 31 AOUT 95

**SPORT 2000** vous offre:  
**Une prestation gratuite**  
AU CHOIX: • un affûtage de patins à glace  
• un affûtage de ski/saut  
• fartage de ski/saut  
• main d'œuvre cordage raquette  
10, place du Marché 25000 BESANÇON - Tél. 81 81 23 11

Prestation gratuite, correspondant à un montant maximum de 100 F. Sports concernés: ski, patinage, squash, tennis, badminton.

Valable pour tous les matches à domicile du HCB (championnat national 2), à la patinoire Lafayette, à Planoise.

CHÈQUE VALABLE DU 1<sup>er</sup> SEPTEMBRE 94 AU 31 AOUT 95



**Le BESANÇON HOCKEY CLUB**  
vous offre:  
**Une entrée gratuite**  
POUR LE MATCH DE HOCKEY DE VOTRE CHOIX A LA PATINOIRE LAFAYETTE PENDANT LA SAISON 94-95 dans la limite des places disponibles.

Patinoire Lafayette 25000 BESANÇON - Tél. 81 52 25 67

CHÈQUE VALABLE DU 1<sup>er</sup> SEPTEMBRE 94 AU 31 AOUT 95

L'Ecole de danse **MARTIN ET BITON** vous offre au choix:

**Un entraînement gratuit**  
LE VENDREDI DE 20H30 A 22H30 (sous les 16 jours)  
**un premier cours collectif gratuit**  
EN ROCK, CLAQUETTES, OU DANSE DE SALON.

1, rue Battant 25000 BESANÇON - Tél. 81 81 34 46

Pour s'initier à toutes les danses, une possibilité d'entraînement libre aux horaires de l'Ecole et les conseils d'un professeur lors d'un cours collectif.

CHÈQUE VALABLE DU 1<sup>er</sup> SEPTEMBRE 94 AU 31 AOUT 95

**LE NAUTILUS** vous offre:  
**Une entrée gratuite pour:**

- COURS COLLECTIFS GYM...
- SAUNA, BAIN DE VAPEUR...
- 105 MACHINES DE MUSCULATION ET DE CARDIO

33, rue Nicolas Bruand 25000 BESANÇON - Tél. 81 88 28 26

L'entrée est valable pour la durée de votre choix, pendant laquelle vous pouvez tout utiliser, excepté les UV.

CHÈQUE VALABLE DU 1<sup>er</sup> SEPTEMBRE 94 AU 31 AOUT 95



**EASY GYM** vous offre:  
**Une séance de Gym gratuite**  
PAR PERSONNE

68, rue de Vesoul 25000 BESANÇON - Tél. 81 80 77 50

Séance d'une durée de 1 heure à 1 heure et quart, entièrement guidée et conseillée par un professionnel.

CHÈQUE VALABLE DU 1<sup>er</sup> SEPTEMBRE 94 AU 31 AOUT 95

**Deux préservatifs gratuits**

ACCOMPAGNÉS D'UNE BROCHURE D'INFORMATION SUR LE SIDA: «L'AMOUR PLUS FORT»

27, rue Claude Pouillet Centre de France - Planoise BESANÇON - Tél. 81 65 82 65

Avec deux préservatifs gratuits à la vanille, une brochure d'information sur le SIDA.



CHÈQUE VALABLE DU 1<sup>er</sup> SEPTEMBRE 94 AU 31 AOUT 95

**Le Centre Information Jeunesse**  
vous offre:

**Un curriculum-vitae**  
SOUS UN DÉLAI DE 48H

27, rue de la République 25000 BESANÇON - Tél. 81 83 20 40

Un curriculum tapé sur Macintosh avec sortie imprimante laser. Avec le chèque, amener un brouillon propre de votre CV.

CHÈQUE VALABLE DU 1<sup>er</sup> SEPTEMBRE 94 AU 31 AOUT 95

**Le Centre Information Jeunesse**  
vous offre:

**Trois photocopies**

27, rue de la République 25000 BESANÇON - Tél. 81 83 20 40

Photocopies offertes par le CIJ en même temps ou à des moments différents.



## En bref

● **HAUT-DOUBS** - du 17 au 21 octobre et du 14 au 19 novembre, la Maison de la Réserve située près du lac de Remoray, propose un stage de découverte sur le thème « Terroir, patrimoine et histoire locale ». Renseignements et inscriptions : Maison de la Réserve, 25160 Labergement Sainte Marie (81.69.35.99).

● **PONTARLIER** - le prochain Salon du livre et de la Bande dessinée aura lieu les 15 et 16 octobre au théâtre municipal de Pontarlier, rue de la Halle. De nombreux auteurs sont attendus, ainsi qu'une animation autour de conteurs, clowns, joueur d'orgue de Barbarie et du ciné-club. Avec un stand sur le thème du polar, ouvert aux visiteurs.

Renseignements : 81.39.10.28

● **WAKA NASSARA** - association de soutien à l'enfance défavorisée de Ouagadougou, Burkina Faso. Afrique de l'Ouest, Waka Nassara parraine des enfants d'Afrique, envoie des médicaments et fait fonctionner un orphelinat à Ouagadougou. Deux adresses pour l'association, où il est possible d'adhérer mais aussi de discuter, manger ou danser : 26, rue Mégevand à Besançon ou St-Cyr Montmalin (39) (Tél.:84.66.22.07).

## JEU DE GO

## Règles simples pour combinaisons multiples

**Un jeu né en Asie, il y a environ 4000 ans. Attention, la passion s'attrape facilement**

Pour jouer au go, il suffit de peu de choses, un matériel dont la simplicité le dispute à l'esthétique : un «go-ban» (échiquier représentant une grille), des «pierres» (les pions) noirs en ardoise et blanches en nacre.

Ce style épuré et élégant se retrouve dans les règles, dont le principe revient à construire et protéger des territoires sur le «go-ban». Simples dans l'esprit, elles se compliquent dès que deux adversaires se rencontrent. Le jeu présente même tant de combinaisons que personne n'a encore créé de logiciel informatique correct capable de tenir tête à un joueur à peine moyen.

Un jeu stratégique, basé à la fois sur l'équilibre et le mouvement, la réflexion et l'intuition : les grands champions connaissent une multitude de parties par cœur, non sans se fier à l'inventivité. Et notion peu commune,

une partie évolue par construction et non par destruction, comme c'est le cas aux échecs.

S'il existe des professionnels essentiellement en Asie, le jeu de go constitue bien souvent une véritable passion pour les amateurs, certains y passant tout leur temps. Parfois sans jouer, simplement en étudiant pendant plusieurs mois les différentes stratégies dans des livres. Selon Frédéric Allemann, du club de go de Besançon, « une fois que l'on connaît ce jeu, il est très difficile de s'en passer ».

Passion du jeu, mais jamais de débordements : dans le go, pas de coups bas, un amour du geste esthétique et une partie qui s'arrête sur l'accord commun des deux adversaires. Sans oublier que le vainqueur, quel que soit sa force, met un point d'honneur à l'emporter par la plus petite des marges.

Stéphane PARIS



Le «go-ban» simple échiquier pour un jeu à combinaisons innombrables.

Club de GO de Besançon : Permanence au 6, rue de la Vieille Monnaie, le mercredi soir, à partir de 20h30.

Renseignements : François Jaquin (81.81.38.02)

### DONNEZ DE L'ÉNERGIE À VOS AMBITIONS

**BAC+4**  
STAGES  
MANAGEMENT  
MARKETING  
QUALITÉ  
GESTION  
ACHATS  
EXPORT  
LANGUES

**BAC+2** INDUSTRIEL OU AGRICOLE

**MAGESTIC**

MANAGEMENT ET GESTION DES TECHNIQUES INDUSTRIELLES ET COMMERCIALES

CHAMBRE  
de COMMERCE et d'INDUSTRIE  
du JURA

33, place de la Comédie  
39016 LONS-LE-SAUNIER cedex

NOM .....

Prénom .....

Adresse .....

Code postal .....

Ville .....

Tél. ....

Souhaite recevoir sans engagement une documentation sur la formation "MAGESTIC"



## DANSE

## Le rock, une affaire de jeu de jambes

**Pour le pratiquer correctement, quelques bases techniques suffisent. Le reste est affaire de «feeling».**

Danser le rock ne signifie pas exclusivement s'emporter dans une dépense physique endiablée. Au contraire, selon le nombre de pas, chacun peut aller à son propre rythme.

A moins de vouloir se lancer dans le rock acrobatique ou le rock sauté, auquel cas la danse devient un véritable sport, le plaisir vient même de l'adaptation à la musique, suivant un «feeling» personnel.

A condition d'acquiescer quelques techniques de base permettant ensuite toutes les improvisations et «de vraiment s'amuser, en faisant ce qu'on veut», selon Anne Biton, professeur de danse à l'école Martin & Biton, à Besançon.

En quelques heures de cours et un peu d'entraînement, il est possible d'apprendre le minimum pour danser sans problème et peut-être briller lors des fêtes de fin d'année.

Essentiel à maîtriser, le jeu de jambes, pour pouvoir danser en rythme : il est le fondement, le thème principal des premières leçons, celui sans qui rien n'existe. De façon individuelle, puis en



Une pratique parfois très sportive.

couple, pour les figures. Ensuite vient la coordination du haut et du bas du corps. Enfin, la souplesse dans la façon de guider pour le cavalier, de se laisser guider pour la cavalière. « Et une fois qu'ils possèdent bien la base, les gens aiment bien découvrir de nouvelles choses »

précise Anne Biton.

Car ce que l'on appelle rock est vaste, regroupant des danses aussi variées que le bebop, le swing, le rock'n'roll ou le boogie woogie.

Sachant que toutes ces pratiques permettent aussi une réelle dépense physique.

## L'agenda sports et loisirs

● **Randonnée** - le 2 octobre, 22<sup>e</sup> Montée pédestre du Ballon d'Alsace. Renseignements: 84.454.24.24.

● **Football** - le Besançon Racing Club joue deux matches de championnat National 1 en octobre: le 8, Besançon-Sète et le 22, Besançon-Pau. Les deux rencontres ont lieu au stade Léo-Lagrange, à 20 h (sous réserves).

● **Rugby** - deux rencontres aussi pour l'Olympique Bisontin: le dimanche 2 octobre, l'OB reçoit Dole et le 23 octobre, il affronte Beaune. Les deux matches auront lieu à 15 h au stade de Montrapon.

● **Hockey** - en championnat de France N2 le Besançon Hockey Club rencontre Amnéville le samedi 8 octobre et Garges le samedi 22. Les deux matches ont lieu à la patinoire municipale à 18 h.

● **Semi-marathon** - le Lion 1994, semi-marathon entre Belfort et Montbéliard a lieu le 3 octobre. Renseignements: 81.94.53.46

● **Voile** - régata de planches à voile sur le lac de Vesoul, le 9 octobre, pour la fin du championnat de Franche-Comté.

● **Kayak** - le 16 octobre, à Villersexel, slalom régional de canoë-kayak, sur le bassin nau-

lique.

● **Marathon** - l'office municipal des sports de Besançon organise le 1er marathon de Besançon, le 6 novembre prochain. Plus d'un millier de coureurs sont attendus pour un parcours à travers la ville. Départ et arrivée à Micropolis. Une «pasta-party» sera offerte le samedi 5 novembre au soir à tous les concurrents. Inscriptions avant le 1er novembre (65 F). Renseignements: Michel Ardiet - OMS - 2, rue Mégevand (81.61.50.73).

● **Peinture** - l'association «De la peinture en particulier» a repris depuis le 21 septembre ses activités hebdomadaires «d'atelier dessin-peinture». Sous la direction d'un animateur diplômé des Beaux-Arts, les activités s'adressent à ceux qui souhaitent s'initier ou se perfectionner dans les pratiques picturales. Horaires: enfants, mercredi, 10h30-12h et 14h-15h30; adultes débutants, jeudi 14h-16h et 18h-20h; adultes confirmés, mardi 16h-18h et 18h-20h. Renseignements: «De la peinture en particulier...», 5 bis rue Lecourbe, 25000 Besançon (Tél. 81.83.46.09).

● **Patinoire** - la patinoire Lafayette, à Besançon est ouverte depuis la fin du mois d'août.

LES CARTES MÉTIERS  
mode d'emploi

En vente au  
C.I.J. Franche-Comté

## ANNONCES

### JOBS

▲ Attention : désormais, TOPO diffuse uniquement les petites annonces d'offres d'emploi et non plus les demandes.

▲ Société télématique recrute VRP multicartes et commerciaux indépendants. Pour en savoir plus, contacter le 81.53.47.12, heures répas.

▲ Association de formation à la comptabilité et la gestion du Doubs recherche animateur technicien à mi-temps ou objectifeur de conscience avec possibilité d'embauche ultérieure. Travail en milieu rural avec agriculteurs et artisans-commerçants ruraux. Contact : AFOCG 25 au 81.43.61.49.

▲ Recherche à partir de novembre fille au pair italienne pour garde de deux enfants de 10 mois et 3 ans. Contacter le 81.53.04.73.

▲ Offre hébergement quartier Velotte à étudiante allemande contre cours de langue à petite fille de 7 ans. Demander Mme Bourgeois au 81.52.66.66.

### LOGEMENT

▲ Offres de l'opération logements étudiants du Conseil général. Pour toutes ces offres, contacter le service logement du CUI

au 81.83.20.40.

▲ 1 chambre meublée dans maison individuelle à Abbans Dessous, 12 m<sup>2</sup>, salle de bain indépendante, avec wc, salle de travail ou de télévision à l'étage avec la chambre, accès cuisine à discuter, une place de parking. Prix 1100 F toutes charges comprises. Etudiant(e).

▲ 1 chambre meublée à l'étage dans maison individuelle à Fontain, 16 m<sup>2</sup>, cadre agréable avec très belle vue sur la campagne, salle de bain et toilettes individuelles à l'étage à partager avec autre étudiante, accès cuisine, place de parking.

Prix 1200 F toutes charges comprises. Etudiante.

▲ 2 chambres meublées dans maison individuelle à Grandfontaine, 14 et 13 m<sup>2</sup>, douche et wc à l'étage, environnement calme, bordure de forêt. Prix 1100 F par chambre, toutes charges comprises. 2 étudiants.

▲ 2 chambres meublées à l'étage d'une maison individuelle à Saône, 13 et 16 m<sup>2</sup>, état correct, salle de bains avec lavabo et wc à l'étage, accès douche au rez de chaussée. Prix 1000 F par chambre, toutes charges comprises. 2 étudiants.

▲ 1 chambre meublée dans maison individuelle à Besançon, quartier Bregille, 12 m<sup>2</sup>, état neuf, à l'étage, accès salle de bains et cuisine matin et soir, vue sur le jardin,

environnement calme, accès terrasse, bus 5 proche.

1000 F par mois, toutes charges comprises. Etudiant(e) faculté ou école du centre ville, obligation de libérer les lieux le week-end.

▲ 1 chambre meublée dans maison individuelle à Besançon, quartier Bregille, 19 m<sup>2</sup>, accès salle de bains, wc et cuisine, état correct, vue sur le jardin, environnement calme, bus 24 proche. 1100 F par mois, toutes charges comprises. Etudiant(e).

▲ 1 chambre meublée dans maison individuelle à Saône, 13 m<sup>2</sup>, état correct, cuisine individuelle, belle salle de bains individuelle, environnement calme, vue sur le jardin. 1100 F par mois, toutes charges comprises. Etudiant(e) non fumeur.

### OBJECTEURS

▲ En Poitou-Charentes l'APMAC, parc de matériel scénique, recherche jeune electricien désirant participer à la maintenance du matériel et à la réalisation technique de manifestations culturelles. Possibilité d'hébergement sur place. Permis B obligatoire. Contact : M. Dominique Biron - APMAC - 2, rue Guynemer - 17100 Saintes (Tél. : 46.92.13.69)

L'Office de tourisme du pays de Montbéliard recherche objectifeur de conscience pour un poste d'agent d'accueil. Profil : niveau Bac +2, bonne

culture générale, bonne connaissance de la Franche-Comté, sens relationnel, bon contact avec le public, langues étrangères (allemand souhaité). Adresser lettre + CV à l'Office de tourisme - 1 rue Henri Mouhot - 25200 Montbéliard (Tél. : 81.94.45.60).

▲ Le cirque Plume propose un poste d'objectifeur à Besançon. Fonctions : standard, accueil, dactylo, gestion des stocks. Traitement de texte Word et tableur Excel/Windows vivement souhaités. Envoyer lettre et

CV à : Cirque Plume - 37, rue Battant - 25000 Besançon.

▲ Recherche un objectifeur de conscience très motivé par la protection de l'environnement. Activités : secrétariat, animations, affaire de justice et suivi du contentieux, chantiers, sorties de terrain. Poste pour le 15 novembre. Contact : 81.88.66.71.

▲ Recherche objectifeur de conscience pour novembre 94 ou/et janvier 95. Poste d'animateur pour dévelop-

per et coordonner les activités de la maison de quartier de Saint-Foix. Conditions : permis VL, habiter à Besançon ou à proximité. Expérience en animation socio-culturelle ou enfance (BAFA) souhaitée. Candidature à M. le Directeur - Maison de Quartier - 1, avenue Ducat - 25000 Besançon.

Le CROUS de Besançon recrute pour janvier 1995 un objectifeur de conscience pour ses services des activités culturelles et du tourisme universitaire. Prendre contact par téléphone au 81.48.46.27.

### Pour passer gratuitement votre offre de job dans TOPO

Coupon à renvoyer à Topo - 27, rue de la république

25000 Besançon

Nom :

Prénom :

Age :

Adresse :

Texte de l'annonce :

(précisez le lieu et type d'activité ainsi que les coordonnées à faire paraître)

# C'EST FORT

# C'EST DANS

# L'EST RÉPUBLICAIN

*un éventail  
complet  
de votre vie  
au quotidien*

**TOUS LES JOURS**

La "Une".

Vos communes.

Vos régions.

Le Monde et la France.

Votre vie de tous les jours.

**TOUTES LES SEMAINES**

De grands rendez-vous.

Les rubriques magazine.

**TOUTE L'ANNEE**

Des suppléments centrés

sur vos principales préoccupations, des jeux et concours.

ECOLE

# Rentrée 1994 : les aides de la CAF

**L'allocation rentrée scolaire a été portée exceptionnellement à 1 500 F pour 1994. Elle est complétée par une aide à la scolarité.**

Trois conditions pour bénéficier de l'allocation rentrée scolaire :

- avoir un enfant qui va à l'école ou en apprentissage, âgé de 6 ans au moins avant le 1er février 1995 ou de 18 ans au plus au 15 septembre 1994.

- avoir reçu au moins une aide (prestation familiale, APL, RMI, AAH) versée par une CAF pour le mois de juillet payé en août.

- avoir des revenus ne dépassant pas 96 444 F pour 1 enfant, 118 700 F pour 2 enfants, 140 956 F pour 3 et 22 256 F par enfant en plus.

Le montant de l'allocation (1 500 F) est fixe, mais est attribué pour chaque enfants entrant dans les conditions. Si le versement a eu lieu automatiquement à la fin du mois d'août pour les enfants de 6 à 16 ans, le paiement n'est effectué que depuis la rentrée pour les 16-18 ans. A condition d'avoir fourni une justification de scolarité ou d'apprentissage avec "la déclaration de situation d'un enfant de moins de 20 ans".

D'autre part, à partir de cette année, la CAF versera l'aide à la scolarité, qui remplace des bourses des collèges. Pour en bénéficier, il faut avoir au moins un enfant à



L'allocation rentrée scolaire, valable pour les enfants de 6 à 18 ans.

charge âgé de 11 à 15 ans, avoir reçu au moins une prestation versée par une CAF pour le mois de juillet payé en août et avoir des revenus 1993 ne dépassant pas un certain plafond (43 393 F pour 1

enfant, 53 407 F pour 2, 63 421 F pour 3 et 10 014 F par enfant en plus). Cette aide est versée automatiquement. Montant : 1 080 F ou 337 F par enfant, selon les revenus.

LOI FAMILLE

## La nouvelle allocation parentale de l'éducation

**Le droit à cette aide vient d'être étendu par la loi du 25 juillet 1994.**

Désormais, l'allocation parentale d'éducation peut être attribuée aux personnes exerçant une activité ou suivant une formation à temps partiel.

De plus, la loi famille a ouvert la mise en oeuvre, depuis le 1er juillet dernier, de l'APE à partir du deuxième enfant.

Cette allocation, d'un montant maximum de 2 929 F par mois, est destinée à compenser en partie la cessation totale ou partielle d'activité professionnelle d'un des parents qui souhaite s'occuper de son enfant jusqu'à ses trois ans.

Pour bénéficier de cette nou-

velle APE, il faut avoir un deuxième enfant à charge né après le 30 juin 1994 ; avoir travaillé au moins deux ans dans les cinq ans qui précèdent la naissance de cet enfant (les périodes de formation rémunérée, de chômage indemnisé, d'indemnisation maternité, maladie ou accident du travail sont assimilées à une activité professionnelle) ; avoir cessé totalement ou partiellement votre activité ; ne recevoir aucune indemnisation maternité-maladie, accident du travail ou chômage ; ne pas percevoir d'avantages vieillesse-invalidité ou l'allocation aux adultes handicapés.

Dans le cas où vous exercez ou choisissez de poursuivre

une activité professionnelle à temps partiel, vous pouvez prétendre également à une allocation réduite, son montant variant selon la durée de l'activité.

Si vous sollicitez l'APE pour votre troisième enfant ou plus, les conditions diffèrent : il faut notamment avoir travaillé deux ans dans les dix dernières années.

Les bénéficiaires actuels de l'APE peuvent prétendre à une allocation à taux réduit s'ils travaillent à temps partiel, à compter du 1er juillet 1994, quel que soit l'âge de l'enfant.

CAF Besançon

En bref

● **3617 LIAISONS - un service télématique qui vous aide** dans vos démarches à caractère social : l'intégralité des chiffres du social avec mise à jour quotidienne, les réponses à vos questions de droit social sous 48 heures, la synthèse du quotidien liaisons sociales en avant-première et la consultation des nouveautés parues constituent les 4 services de ce minitel.

● **AIDE À LA SCOLARITÉ - les demandeurs de condition modeste** qui ne remplissent pas toutes les conditions d'attribution de cette aide doivent s'adresser à leur Inspection académique (par exemple, celui qui n'a qu'un seul enfant à charge, non bénéficiaire de prestation familiale, de RMI, d'AAH ou d'APL ; ou celui qui a un enfant âgé de moins de onze ans ou de plus de seize ans fréquentant le collège).

● **ALLOCATION PARENTALE D'ÉDUCATION - pour les naissances** qui auront lieu à compter du 1er janvier 1995, chaque parent exerçant une activité profes-

sionnelle à mi-temps ou à temps partiel pourra bénéficier de l'allocation parentale d'éducation, dans la limite de 2 929 F pour le couple.

● **NAISSANCES - si vous attendez un deuxième enfant**, vous n'avez aucune démarche à effectuer pour bénéficier de l'Allocation parentale d'éducation. Votre Caisse d'Allocations Familiales va vous adresser un formulaire de demande d'APE, à lui renvoyer si vous êtes intéressé.

● **MONTANT - la somme mensuelle de l'APE à temps plein** reste inchangée, soit 2 929 F. Il y aura deux montants à taux partiel (1 937 F et 1 465 F), attribués selon la durée de l'activité exercée (saliariés) ou du montant des revenus (saliariés non rémunérés sur la base légale du travail ou ETI).

● **3615 CAF - pour en savoir plus sur les prestations** de la Caisse d'Allocations Familiales et sur toutes les allocations auxquelles vous avez droit.

PRATIQUE

## Les étudiants et l'allocation logement

Si vous êtes étudiant et souhaitez demander l'allocation logement, il y a des pièces à fournir obligatoirement.

Autant le savoir à l'avance, pour éviter les aller-retours fastidieux à la CAF et ne pas retarder le paiement de vos allocations. Sachez également que la CAF assurera une permanence au CROUS de Besançon, de 13h à 16h les jeudis 6, 13 et 27 octobre.

Pièces à fournir :

- imprimé de demande d'allocation logement (disponible lors des permanences au CROUS de la CAF).
- fiche individuelle d'état civil vous concernant, établie avec filiation (au vu du livret de famille) ou extrait d'acte de naissance.
- déclaration de ressources de l'année 1993 (imprimés également disponibles lors

des permanences au CROUS).

- certificat de scolarité ou photocopie de la carte d'étudiant.

- attestation de non-paiement des prestations familiales, si vous avez moins de 20 ans, délivré par l'organisme dont relèvent vos parents.

- quittance de loyer du premier mois d'occupation du logement (AL) ou attestation détaillant le loyer du premier mois d'occupation du logement (APL).

- bail établi au nom du demandeur (original ou copie certifiée conforme).

- relevé d'identité bancaire ou postal.

- si vous êtes ressortissant étranger, un titre de séjour en cours de validité.



ALLOCATIONS FAMILIALES

2, rue Denis-Papin  
25037 BESANÇON CEDEX

CONCERT

# Un mois d'octobre pour tous les goûts

## BLUR



Par la grâce d'un tube, «Girls and boys», voilà BLUR, groupe anglais né au début de la décennie, propulsé sous le feu des projecteurs et sur les ondes de toutes les radios. Coqueluche de la presse britannique, emmené par le chanteur Damon Albarn, le groupe vient de sortir son troisième album. Et, dans la foulée, passe à Besançon : le 20 octobre au Montjoye.

Tarifs : 125 F. Carte Jeunes : 115 F (CIJ ou Caisse d'Épargne).

## Eddy Mitchell



Le mercredi 26 octobre, au Palais des Sports de Besançon. Tarifs : 190 F (normal) et 180 F (Carte Jeunes, au CIJ).

## MC SOLAAR



Le 4 octobre au Palais des Sports de Besançon. Tarifs : 110 F et 95 F Carte Jeunes, au CIJ.

## IAM



Du rap oui, d'un groupe français, et même marseillais (« Ce soir je vous mets, je vous mets le feu »), mélange d'humour et de colère. Une musique sans frontières, les regards au sud (rythmes et percussions d'Orient) et à l'ouest (riffs rock et culture funk). Le 13 octobre au Montjoye. Tarifs : 100 F. Carte Jeunes : 90 F (CIJ ou Caisse d'Épargne)

## Maceo Parker



Jazz, funk et soul. Cet homme s'est produit plusieurs fois aux côtés du «Godfather», James Brown lui-même, entre 64 et 84. On peut entendre son saxo sur les mythiques « I feel good » et « Papa's got a brand new bag ». Autre signe révélateur, il a lancé le P-Funk avec George Clinton, en 76. Cette année, il a conquis le public en masse lors d'une tournée en avril. Il sera à Besançon (au Montjoye), le 13 octobre. Tarifs : 145 F. Carte Jeunes : 130 F (CIJ ou Caisse d'Épargne).

## Patrick Bruel



Le 6 octobre au Palais des Sports de Besançon. Tarifs : 180 F (normal) et 165 F (Carte Jeunes, au CIJ).

# La sélection cinéma du Plaza et du CIJ

## Avec la Carte Jeunes, des réductions aux cinémas Plaza.

### Le film du mois

#### LADYBIRD de Ken Loach

(sortie nationale, 28 septembre)



Ours d'argent au festival de Berlin, gage d'une qualité certaine, Ladybird, dernier film du britannique Ken Loach conte une tentative d'histoire d'amour entre Maggie, qui a quatre enfants de quatre hommes différents et Jorge, réfugié latino-américain. A partir d'une histoire vraie, d'une lutte pour fonder une famille, Loach

illustre cette ténacité très humaine : vouloir préserver sa dignité. Une question déjà au centre de son précédent film, "Raining Stones", sorti l'an dernier. A noter que le Plaza Victor Hugo présentera deux autres films de Ken Loach : "Family Life" (72), le 8 novembre et "Hidden agenda" (90), entre le 28 septembre et le 4 octobre.

### Infos ciné

#### ❑ "Ciné Tendre"

Sachant que "la valeur des films n'attend pas le nombre des années... des spectateurs", le Plaza et le CIJ organisent à partir d'octobre des programmes de cinéma pour enfants.

Ce mois-ci, présentation du "Jardin secret", d'Agnieszka Holland, très belle adaptation d'un classique de la littérature enfantine. Il sera suivi du "Cerf volant du bout du monde" en novembre. Séances scolaires le matin, sur demande du 28 septembre au 25 octobre. Renseignements et réservations : 81.82.06.65.

#### ❑ Carte blanche à Michel Boujut

Michel Boujut, critique de cinéma, présente 6 films qu'il aime ("Fat city", "Close up", "Max et les ferrailleurs", "Opening night", "Une chambre en ville" et "Palombella rossa") en compagnie de Claude Sautet, les 1er et 2 octobre au Plaza Victor-Hugo.

#### ❑ Festival Jean Renoir

Du 5 au 11 octobre, au Plaza Victor-Hugo, reprise de 7 films de Renoir : "La grande illusion", "La règle du jeu", "French cancan", "Le crime de M. Lange", "Le déjeuner sur l'herbe", "Elena et les hommes" et "Partie de campagne". Ce dernier sera également présenté le 6 au Plaza Lumière, précédé de "Tournage à la campagne", en présence d'Alain Fleischer qui a réalisé ce montage de prises de vues non retenues par Renoir.

#### ❑ Mardis curieux Jeudis Lumière

Outre le festival Renoir, deux films seront présentés au Plaza Victor-Hugo dans le cadre des "Mardis curieux" : "Personne ne m'aime" de Marion Vernoux (4 octobre) et "La Frontera", film chilien de Ricardo Larrain (18 octobre). Les Jeudis Lumière proposent deux films de Satyajit Ray : "Des jours et des nuits dans la forêt" et "La déesse".

#### ❑ Comment ça se fait...

qu'un film soit programmé dans deux salles de la même ville ?

Mystère de la distribution, cette pratique est de plus en plus fréquente. A Besançon, "E.T." a été l'un des premiers à passer dans deux cinémas. "Wolf" et "True Lies" ont droit à ce traitement en octobre, "Le roi lion" en novembre.

La raison : les distributeurs misent de plus en plus sur un petit nombre de films, sachant que les résultats d'une année se réalisent sur 3 ou 4 sorties. Ils préfèrent donc avoir une assise sur ces films-là et en tirer plus de copies. Pourtant, il est bien rare de voir un film remplir deux salles de la même ville...

#### ❑ Les entrées

après un été peu propice au cinéma, victime d'événements externes (canicule, coupe du Monde de foot) et internes (aucun film capable de tenir les entrées estivales), la rentrée repart bien avec les sorties de "Wolf" et "Léon". Et quelques films attendus en octobre.

### MARIONNETTES

## "Des gars, des eaux" le 8 octobre à Montbéliard

Sélectionné au festival mondial de la marionnette à Charleville-Mézières, le théâtre Ursus présente sa nouvelle création.

Une tétralogie sur les pirates, est-ce bien sérieux ? Peut-on fonder une telle curiosité sur autre chose qu'un attachement compulsif à la panoplie de l'enfance ? Et bien oui. Le théâtre Ursus nous propose de partir à l'abordage du thème populaire des pirates à travers quatre spectacles différents ; une réalisation qui permet à la compagnie d'unifier plusieurs domaines artistiques.

Abordage tout d'abord, avec "Des gars, des eaux". Un personnage, sans doute naufragé, témoin d'une histoire et entouré d'objets disparates. Petit à petit, ces objets prennent corps à travers le non-jeu de l'acteur. Soustraits à leur usage spécifique, ils sont élevés à la dignité de symbole. Les objets - tout comme la lumière et la musique - s'humanisent, l'acteur se "choisifie".

Une poésie du non-spectaculaire, renforcée par l'utilisation voulue de matériaux pauvres comme une révolte contre le



L'objet tient le rôle, le personnage est loin derrière ses maquillages ; effacé, absent, décalé...

faste des apparences.

Trois autres spectacles nous permettront de poursuivre cette traversée : "corps rompus", ou des spectacles microscopiques de laboratoire ; "lame de fond", installations et drames plastiques ; et "le petit pirate", spectacle jeune public qui devrait

être diffusé dans les bibliothèques bisonnières.

"Des gars, des eaux" sera présenté au Centre d'art et plaisanterie de Montbéliard - hôtel de Sponeck - 54 rue Clémenceau, le 8 octobre.

Réservations au 81.91.37.11.

### Les rendez-vous de l'Ecureuil



● 6 octobre, MC Solaar  
Palais des Sports de Dijon  
Tarif : 115 F  
● 11 octobre, Santana  
Forum de Dijon  
Tarif : 180 F, CE : 165 F  
● 13 octobre, IAM  
Montjoye de Besançon  
Tarif : 100 F, CE : 90 F  
17 octobre, Maceo Parker

● Montjoye de Besançon.  
Tarif : 145 F, CE : 130 F  
20 octobre, Blur Montjoye de Besançon.  
Tarif : 125 F, CE : 115 F  
● 23 octobre, Youssou N'Dour à Talant (Dijon).  
Réservations : Caisse d'Epargne et Centre information jeunesse de Besançon.

### BACCHUS Reprise des activités

Après l'animation de Besançon cet été, Bacchus reprend ses activités habituelles :

- une création de théâtre ascensionnel, présentée les 11, 12, 13, 14 et 15 octobre : "Orphée et/ou Eurydice l'entretien du macchabée".  
Tarifs : 70 F normal, 35 F Carte Jeunes.

- ateliers pour enfants et adultes, en théâtre, vidéo, écriture théâtrale et création, réalisation, mise en jeu de marionnettes, les lundi, mardi et mercredi, au Théâtre Bacchus, 6, rue de la Vieille Monnaie. Inscriptions au 81.82.22.48 ou le 28 septembre, sur place (17h-20h).

### THEATRE DE POCHE Deux expositions

Du 17 octobre au 12 novembre, le Théâtre de Poche, situé 140 Grande Rue à Besançon, présente deux expositions :

- Jean-Louis Grillet (sculptures) : des sculptures en bois et pierre qui évoquent des formes végétales et animales qui s'unissent, se prolongent et s'harmonisent dans l'espace, selon une architecture parfois déroutante...

- Louis-Noël Grivot (photographies) : une exposition qui pourrait s'intituler "aperçu". A peine cadrées, à peine entrevues, les images s'imposent à travers l'appareil qui les transmet. En exergue, cette citation de Depardon : "L'espace d'un temps très court, on pense à des images. Brusquement, sans que l'on sache pourquoi, la pensée s'échappe. Il reste la lumière".

VESOUL

## Ouverture de la saison

## au ThèV, en chansons

Le ThèV' reprend ses activités avec Allain Leprest, que Nougaro a décrit comme "plus foudroyant auteur de chansons que j'ai entendu au ciel de la langue française". Voilà qui fait bonne figure pour cette ouverture de saison, le 1er octobre. Alain Mollot, Charles Gré-Ange, Charelle Nessi et le théâtre de l'Unité viendront par-

ler théâtre, danse, opéra. Comme les places sont limitées, mieux vaut réserver (84.75.40.66).

Octobre au ThèV' est placé sous le signe de la chanson, puisque le 7 est prévu un récital de Juliette et Jean Guidoni, suivi le 21 par Gotainer. Pour compléter cette programmation, Font et Val viennent présenter leur humour insolent le 11 octobre.

CHANSONS

## Nougaro

## fait son show à Sochaux

Un "Nougashow" construit comme d'habitude sur la chaleur, l'énergie, la générosité. Autour des musiques qu'il aime : jazz, blues, rock et même flamenco. Claude Nougaro vient à Sochaux chanter les "chansons" de son dernier disque, sans oublier quelques anciennes : "Toulouse", "L'île de Ré", "Tu

verras". Et "Nougayork" pour compléter le tour d'horizon géographique ?

Le chanteur toulousain est accompagné par Maurice Vander, son "pianiste d'exception", Loïc Pontieux, batteur, Jean-Marie Ecay, guitariste et Ivan Paduart, synthétiseur. Tous virtuoses.

## L'agenda culturel

● Du 30 SEPTEMBRE AU 22 OCTOBRE, exposition du peintre Pierre-Marie Bisson - à la galerie Médicis, 9 place Victor Hugo à Besançon.

● Du 2 AU 30 OCTOBRE - Rencontres des amoureux de la photographie au Fort Chaudanne à Besançon.

● Jusqu'au 15 NOVEMBRE,

exposition Matta, les témoins de l'espèce - au Musée d'art et d'histoire de Belfort.

● Jusqu'au 31 OCTOBRE Exposition sur la route entre Besançon et Belfort - informations au Musée d'art et d'histoire de Belfort et au Musée des beaux arts de Besançon.

## FETE DE LA BD

## Retour vers les années soixante

Les 22 et 23 octobre, la 12<sup>ème</sup> fête de la bande dessinée du pays de Montbéliard joue la nostalgie. Avec un invité : Max Cabanes

Les années soixante, les journaux Tintin et Spirou, la naissance de Pilote, l'heure de gloire de Vaillant (futur Pif gadget), la bande dessinée belge : quelle plus belle période pour ce retour nostalgique ? Les organisateurs n'ont pas hésité : "l'irremplaçable plaisir de fouiller les mémoires, de faire ressurgir un passé si proche mais déjà déformé ; le désir de rendre hommage à Max Cabanes, qui sait avec tant d'humour, d'ironie, de charme répertorier faits et signes d'une adolescence, justifieraient à eux seuls le choix du thème".

La fête verra remettre les prix "Cosinus" dans les catégories découverte dessin, découverte scénario, jeunes auteurs, fanzine, fanzine débutant ainsi que le prix du public à partir des suffrages des visiteurs du festival.

Lesquels auront l'occasion de se plonger dans les expositions présentées à l'occasion : un bar années 60 au Tramway Grande Rue à Audincourt (du 17 au 23 octobre), une scénographie sur Spirou au Château Peugeot (du 3 au 23 octobre), une présenta-



La BD sous le signe des années soixante

tion des sièges Baumann, "hier, aujourd'hui et demain" au musée du Château de Montbéliard (du 5 au 30 octobre) et une exposition présentant ce qui est devenu légende et symbole des

années soixante, les Beatles, au musée du Château de Montbéliard (du 5 au 30 octobre).

S.P.



la  
Haute  
FOIRE  
Pontarlier

les  
enfants  
sont  
nature

DU 28 SEPTEMBRE AU 2 OCTOBRE

# Avec le concours de la CAISSE D'ÉPARGNE DE FRANCHE-COMTÉ

*non merci! j'aime la vie*



## PRÉVENTION DES TOXICOMANIES

avec l'appui de la Direction Générale des Douanes

15 octobre 94

### COURSE-RELAIS CONTRE LA DROGUE

32 km en relais de 3 km dans le nord Franche-Comté

#### JOURNÉE NATIONALE et

**Semaine Européenne  
de la Prévention des  
Toxicomanies  
15 au 22 octobre 94**

- Départ : collège Ferry de DELLE à 9 h 30.
- Arrivée : Champ de Foire de MONTBÉLIARD à 14 h.
- Passage devant les collèges :
  - BEAUCOURT à 11 h ;
  - ÉTUPES à 12 h ;
  - VALENTIGNEY à 13 h ;
  - Pergaud/Brossolette MONTBÉLIARD à 13 h 30.

**LE SPORT OUI !**

**LA DROGUE NON !**

ORGANISATION



- ASSOCIATION SPORTIVE NATIONALE  
DES DOUANES
- ASSOCIATION SPORTIVE DES COLLÈGES



Boulangerie Bernard  
ARCEY/MONTBÉLIARD

# TOPO

FRANCHE-COMTE

Le mensuel du centre information jeunesse

JEUNESSE ET SPORT

## PORTRAIT

### Jean-Pierre Laignier lauréat des « Métiers d'Art »

**Avec un cartel entièrement en bois, il a gagné le concours régional des « Métiers d'Art ».**



Jean-Pierre Laignier et son cartel. « Fluidi'temps » indique l'heure, évoque le temps qui passe.

Un cartel, c'est une sorte de pendule. Celui de Jean-Pierre Laignier s'appelle « Fluidi'temps » car « toujours en mouvement, il doit évoquer la dynamique qui anime notre existence ». Sa présentation : un support en forme de jet d'eau soutient une corne tortueuse, à laquelle s'accroche un cadran. Dans un même élan qui associe eau, bois et temps, ce cartel dit l'heure, mais évoque aussi le temps qui passe, exprime la fluidité de la vie et n'oublie pas l'homme, « être de chair et de sang représenté par la petite aiguille rouge ».

Une création originale qui révèle la prédilection de Jean-Pierre Laignier pour le bois, « matériau noble, qui se travaille bien ». Et qui permet quelques harmonies, l'oeuvre de cet originaire de Frasne alliant support en placage, aiguilles en frêne et en érable massifs, cadran en noyer « pour la vitalité du veinage » et jet d'eau en lamelle de placage d'érable.

Avec, pour la finition, laquage et vernissage du jet d'eau et des deux aiguilles, tandis que le cadran n'est que vernis.

Des choix précis, pensés,

conçus et réalisés par les propres soins de Jean-Pierre Laignier. Qui a passé environ 90 heures à la fabrication de son cartel. Avec cette oeuvre, il est devenu lauréat dans le Doubs, puis en Franche-Comté, du concours de la Société d'encouragement aux métiers d'art.

A vingt ans, Jean-Pierre Laignier a déjà fixé ses préférences. Qui l'ont poussé, à l'issue de la classe de troisième à ne pas poursuivre ses études en seconde, même s'il en avait le niveau.

#### « L'intérêt c'est la création »

Préférant aligner ses choix sur ses goûts, il s'est donc dirigé vers la menuiserie. Pour obtenir CAP et BEP de bois et matériaux associés à Champagnole, puis un CAP ébéniste et un CAP sculpture sur bois au lycée Pierre Vernotte à Moirans-en-Montagne. Ainsi que le Brevet des métiers d'art « ébéniste » dans la même école.

Cette formation, il entend bien la poursuivre, peut-être par une école de création de meubles, en architecture intérieure.

Avant, espère-t-il, d'entrer dans une entreprise de conception de mobilier contemporain ou dans un bureau d'études.

Avec toujours cette idée derrière la tête : « faire de la création, quoi qu'il arrive, même en parallèle au travail dans une entreprise, parce que l'intérêt, c'est de faire des choses nouvelles ».

Stéphane Paris



DIRECTION REGIONALE  
DE LA JEUNESSE  
ET DES SPORTS  
FRANCHE-COMTE

## Colloque

### Métiers d'art en Franche-Comté

Mis en place dans le cadre du Contrat professionnel de progrès pour les métiers d'art en Franche-Comté, ce colloque a lieu les 19 et 20 octobre à la Saline Royale d'Arc-et-Senans. Organisé par les Musées des techniques et cultures comtoises, il rassemble différentes personnalités scientifiques. Ce colloque donne l'occasion de s'interroger sur le rapport entre métiers d'art et savoir-faire. En se fixant trois grands axes : les relations entre métiers d'art et culture professionnelle,

avec la distinction entre produit d'art et produit qui n'en est pas ; les relations entre savoir-faire, milieu économique et métiers d'art, notamment sous l'influence de changements techno-économiques ; et les relations entre métiers d'art et transmission des savoir-faire. Droits d'inscription, comprenant l'envoi ultérieur des actes du colloque : 300 F. Etudiants : 150 F. Contact : Noël Barbe (84.73.22.04 et 84.37.94.90).

## Cinéma

### Un cycle Satyajit Ray au Kursaal de Besançon

A découvrir, six films inédits de ce maître du cinéma, Satyajit Ray, mort en 1992. Critiques de la société indienne ou contes pour enfants, ces oeuvres du cinéaste bengali seront présentées du 7 au 16 octobre, à 18h et 21h. Tarifs réduits et Carte Jeunes : 18 F.

- Le lâche (65). D'après une nouvelle de Premendra Mitra. Un homme est recueilli par un planteur de thé. Et retrouve dans l'épouse de ce dernier, la femme qu'il a aimé sans avoir eu le courage de l'épouser.

- Le saint (65). D'après une nouvelle de Parasuram, qui raconte un imposteur, faux ascète et vrai charlatan, parcourant l'Inde en quête de gogos. Une farce, unique chez Satyajit Ray.

- Le héros (66). Le film, sur scénario original du cinéaste, se passe dans un train : la confession d'une idole du spectacle, dont les compagnons de voyage se dévoilent eux aussi, peu à peu.

- Délivrance (81). Film poignant, où Satyajit Ray dénonce certains aspects de l'Inde : intouchables et brahmanes, castes et superstitions, mariages d'enfants.

- Le royaume des diamants (80). Le voyage et les aventures de Goopy et Bagha, chanteur et joueur de tambour. Un film pour enfants, mais pas seulement.

- Le dieu éléphant (78) : polar pour enfants autour de la disparition d'une statuette en or.

## En bref

● L'IUFM de Franche-Comté - annonce l'ouverture, le 14 octobre du « Gymnase-Espace Culturel », né de la collaboration entre l'IUFM, l'Université, la Région et la Direction régionale des Affaires culturelles. Destiné aux étudiants, mais également ouvert au public le plus large, il sera inauguré par l'exposition « Coup de Coeur 3e dimension » regroupant une trentaine de sculpteurs régionaux, nationaux et internationaux. Qui sera suivie d'autres manifestations culturelles, toute la saison. Renseignements : 81.65.71.00.

● FAMILLES RURALES - la Fédération départementale du Doubs organise deux stages d'approfondissement BAFA dont

les thèmes concernent « les outils audiovisuels » et « petit enfant, accueil, rythme, jeux et activités », du 26 octobre au 31 octobre à Pierrefontaine-les-Varans. Renseignements et inscriptions : Familles rurales - Maison de la famille, 12 rue de la Famille, 25000 Besançon (81.88.76.84).

● TUFCC - les activités du théâtre universitaire reprennent le 7 novembre à la faculté des lettres. Au préalable, réunion d'information à Besançon, le 26 octobre à 20h, amphithéâtre (faculté des lettres). L'antenne de Montbéliard du TUFCC organise une réunion semblable le 16 novembre à 18h, amphithéâtre des Portes du Jura.