

ESBF

le handball au sommet

**Présentation d'un club engagé
en Ligue des champions
et déterminé à conserver son titre
de champion de France.**

p. 12



L'Orchestre de Besançon

La formation dirigée
par Peter Csaba
se produit 6 fois
au mois de décembre.
Sa programmation
s'adresse aux mélomanes
mais la politique de l'Orchestre
est aussi d'aller
vers d'autres publics.

p. 20



LE METIER



Rencontre
avec les métiers d'art
P. 4

JURA

Water Please :
l'Irlande dans le Jura
P. 17

BOUILLON DE CULTURE



Equilibrio :
une compagnie dans le vent
P. 21

Sommaire

- **VIE QUOTIDIENNE**
Les sectes et les enfants P. 9
- **INTERNET**
IAM : un site de qualité P. 10
- **DOUBS**
L'aide à la vie associative
se développe P. 16
- **BOUGER**
Le tai chi chuan P. 22

INFORMATION JEUNESSE
en Franche-Comté

● **Centre Régional Information Jeunesse**
27 rue de la République
25 000 Besançon
Tel. : 03.81.21.16.16
Fax : 03.81.82.83.17
Minitel : 36.15 IJ

● **Centre Information Jeunesse**
2 place de la Liberté
39 000 Lons-le-Saunier
Tel. : 03.84.87.02.55

● **Centre Information Jeunesse**
38 rue Paul Morel
70 000 Vesoul
Tel. : 03.84.97.00.92

● **Centre Information Jeunesse**
3 rue Jules Vallès
90 000 Belfort
Tel. : 03. 84.90.11.11

Pour obtenir les coordonnées
des Bureaux et Points
Information Jeunesse,
contacter les Centres
ci-dessus.

Les offres de logement
Les offres de jobs
Les offres d'auto-stop sur

3615 IJ
1,03 F la mn

AGENDA

Les rendez-vous
de la carte Avantages Jeunes

Les réductions du mois de décembre dans la région.

THÉÂTRE BACCHUS (BESANÇON),
03.81.82.22.48.
«Le Dernier jour d'un condamné»
d'après Victor Hugo, Du 8 au 10.
«BF 15» de Jean-Marc Doron le
11.
Barbarossa's magic circus le 15.

CDN-NOUVEAU THÉÂTRE (BESANÇON), 03.81.88.55.11.
«Les Cocurs manchots» d'après
Maupassant. Les 1^{er} et 2.
«Vingt-sept remorques pleines
de coton» ; Tennessee Williams
par le Nouveau théâtre d'Angers.
Du 8 au 11.
«Une nuit à l'Elysée»
de Jean-Louis Benoit, les 15 et 16.

LIONEL PATRICK PRODUCTIONS,
03.81.81.11.11.
2 Be 3, le 4 au Palais des Sports
de Besançon.

THÉÂTRE DE L'ESPACE (BESANÇON),
03.81.51.03.12.
«Léonce et Léa», marionnettes
(jeune public) du 3 au 5.
«Si j'étais toi...» (danse)
par la Cie La Camionetta.
Les 9 et 10.
«L'Insurgés». Jules Vallès mis en
scène par Jeanne Champagne
du 15 au 17.

OPÉRA THÉÂTRE (BESANÇON),
03.81.83.03.33.
«La Bohème» (Puccini) les 6
et 8. Dirigé par Olivier Cuendet.
Noël russe le 10.
Danses de Bali le 12.

ORCHESTRE DE BESANÇON,
03.81.61.50.50.
Concert avec Anne-Marie
Werster (soprano) et Franck
Leguerine (baryton). Le 15
à l'Opéra Théâtre de Besançon,
le 17 à l'Arche de Bethoncourt.

SALINE ROYALE D'ARC-ET-SENANS,
03.81.54.45.45.
Expo «Les gens du voyage»
durant tout le mois.

**MAISON DES ARTS ET LOISIRS
DE SOCHAUX**, 03.81.94.16.62.
Chicago blues festival 98,
avec le Vance Kelly Blues Band.
Le 1^{er}.
«Tango pasion» (danse)
par The Sexteto Mayor Orchestra.
Le 8.

THÉÂTRE GROUP' (LONS),
03.84.24.55.61.
Les Amuseries de Noël
avec Burattini, le Théâtre Group'
et ses invités. Le 29 dès 15 h.

THÉÂTRE DE LONS, 03.84.86.03.03.
«De Sacha... à Guitry»
par Jean Piat, le 2.
Liane Foly (chanson) le 5.
«Percossi obligati»
par le Teatro Sunil. Les 8 et 9.

LA FRATERNELLE (ST-CLAUDE),
03.84.45.42.26.
«Zone libre»
de Jean-Claude Grumberg,
les 4, 11 et 12.
Senem Diyici quartet (jazz oriental)
le 5.
Boeuf au D'jazz le 18.

ESPACE MOLIERE (LUXEUIL),
03.84.40.57.28.
Concert de l'Orchestre d'harmonie
de Luxeuil le 5.
«Le Jardin d'Amilcar» (spectacle
jeune public) par la Compagnie
Les Larons, le 8 à 14 h 30.
Marc Lavoine (chanson) le 12.

CENTRE CULTUREL DE LURE,
03.84.30.33.42.
«Percossi obligati»
par le Teatro Sunil, le 1^{er}.
Quatuor Tubasick (quatre tubistes
franco-comtois) le 12.
FJT DE LURE, 03.84.30.09.22.
Dr Jekyll (rock) le 19.

THEV' (VESOUL), 03.84.75.40.66.

Le chèque du mois

Un chèque offert par
Cinéma d'Aujourd'hui,
dans la carte Avantages
Jeunes de Belfort : une
entrée gratuite à une
séance du festival du
film Entrevues, soirées
d'ouverture et de clôture
exceptées. Du 21 au
29 novembre, Entrevues
met l'accent sur
Antonioni, Cronenberg et
divers cinéastes africains.
De quoi intéresser
tous les goûts.

«Remix» (danse) par le Centre
chorégraphique national
du Havre. Le 1^{er}.
«Les Brontës»
par la Nième compagnie, le 15.

FOYER BRASSEIN (BEAUCOURT),
03.84.56.53.98.
Steve Waring (chanson) le 1^{er}.
Thomas Fersen (chanson) le 24.

SPORT
A Besançon :
- Football : BRC - Strasbourg
le 12 à 20 h, stade Léo Lagrange.
- Hand féminin : ESB - Dijon
le 6 à 16 h au Palais des sports.
- Hand masculin : ESB -
Villefranche le 5, ESB - ACBB
le 12, A 20 h aux Montboucons.
- Hockey : BHC - Dijon le 5,
BHC - Morzine le 12, A 18 h
à la patinoire Lafayette.
- Rugby : OB - Nancy le 6
à Montrapon.
A St-Claude :
- Rugby : FCSC - RC Creusot
Monchanin le 13, FCSC - Mâcon
le 20.

LOS
PRO
DUC
TION

En accord avec
Jean-Claude CAMUS
et Thierry SUC
présente

GALÉRIE

LARA FABIAN
Jeudi 17 décembre - 20 h 30
BESANÇON - Palais des Sports

Locations : France Billet (Carrefour - Nugget's) et sur le 3615 CONCERTEL (2,23 F/min)
Renseignements : 03.81.81.00.21

Guide-Poche

Fermes-auberges et auberges de montagne en Franche-Comté

96 pages - 50 adresses
Une sélection des auberges
les plus authentiques par
François Chauvin



39 F



EDITIONS
DE L'EST
LA NÉE BLEUE

En vente partout. Renseignements : 03 88 21 55 18

Les services du mois

CRIJ

Le Centre Régional Information Jeunesse de Franche-Comté est une création du ministère de la Jeunesse et des Sports, de la Région de Franche-Comté, du Conseil général du Doubs et de la Ville de Besançon. Il réalise TOPO en partenariat avec L'Est républicain et avec la soutien du Crédit Agricole de Franche-Comté.

● **VACANCES** - le Centre Régional d'Information Jeunesse recense des possibilités de stages sportifs ou de loisirs pour les vacances de Noël :

avec et sans hébergement, pour enfants et adolescents, à Besançon et aux environs. Fiche Actuel à consulter sur place, 27 rue de la République à Besançon.

● **EUROCKÉENNES** - le 4e tremplin régional est lancé : les groupes qui souhaitent y participer doivent faire acte de candidature dans les lieux suivants : Doubs, avant le 15/12 au CRIJ (03.81.21.16.16), Jura, avant le 12/12 à la MJC de Lons (03.84.24.44.92), Haute-Saône, avant le 15/1 au CIJ de Vesoul (03.84.97.00.90) et Territoire de Belfort avant le 31/12 au BIJ de Belfort (03.84.90.11.11).

TOPO

Supplément mensuel coproduit par le Centre Information Jeunesse de Franche-Comté et L'Est Républicain.

Directeur délégué de la publication et de la rédaction
Philippe RENAHY

Crédit photos
CIJ

Régie publicitaire
L'EST

Imprimerie
L'EST REPUBLICAIN
54180 HOUEMONT

Adresse :
TOPO-CIJ
27, rue de la République
25000 Besançon
Tél. : 03.81.21.16.08
Fax : 03.81.82.83.17
Télématique : 3615 IJ

Agrément jeunesse
et éducation populaire :
CIJ
N° 25 JEP328

15, 16, 17 JANVIER

Le 3^e salon régional de la jeunesse à Belfort

Information et créativité des jeunes, tels seront les deux axes de cette troisième édition.

Sous l'égide du Conseil régional de Franche-Comté, la troisième édition du salon régional de la jeunesse se tiendra à Belfort, salle de l'Atria, les 15, 16 et 17 janvier 1999, en partenariat avec la Ville de Belfort et le Conseil général du Territoire de Belfort.

L'information des jeunes est l'une des composantes fondamentales de l'accès à l'autonomie, la responsabilité, l'engagement social et l'épanouissement personnel. La diffusion et l'échange d'information doivent donc pouvoir être garantis comme un véritable droit pour tous les jeunes. Fort de ces principes issus de la charte qui fonde son action, le Centre régional d'information jeunesse a mené depuis plus de quinze ans de multiples actions vigoureusement soutenues par le Conseil régional : développement du principe d'auto-documentation, amélioration constante de la qualité d'accueil des jeunes, réalisation de produits documentaires et du mensuel d'information TOPO, mise en place de services de

proximité, création et animation d'un réseau régional d'information jeunesse, mise en place de la carte Avantages Jeunes, mise en oeuvre du salon régional de la jeunesse en 95 et 96.

Un concept nouveau dans la continuité

Les 15, 16 et 17 janvier, la 3e édition du salon régional de la jeunesse proposera un concept nouveau dans la continuité.

Continuité car l'information sera toujours au coeur du dispositif, pour cela toutes les structures publiques, parapubliques et associatives d'aide aux choix sont invitées à participer et intervenir, afin de répondre notamment au questionnement sur l'entrée des jeunes dans la vie active.

Nouveauté grâce à une thématique, la créativité des jeunes, qui enrichira la manifestation en mettant en avant des projets finalisés dans de nombreux domaines. De nombreux jeunes créateurs ou porteurs de projets sont atten-

du lors de cette manifestation qui se tiendra à l'Atria. Les jeunes qui ont créé une activité, leur emploi ou leur entreprise, désireux de participer au salon, peuvent nous contacter dès à présent et doivent le faire au plus vite.

Le salon régional de la jeunesse sera un temps fort pour tous ceux qui sont à la recherche d'informations concernant les jeunes. Ces derniers sont bien sûr les premiers concernés, mais les parents, les enseignants, tous ceux qui à un titre ou à un autre sont en lien avec la jeunesse, le sont également. Il sera aussi un moment privilégié pour découvrir l'inventivité des jeunes de notre région. Tous ces projets vivent d'un lien avec le public, à nous d'en prendre connaissance et de les encourager chaque fois que nous le pouvons.

Philippe Renahy

Directeur du Centre Régional d'Information Jeunesse et de TOPO. Conseiller économique et social.

L'EST VOYAGES
votre agence agréée Club Med

3615
L'EST VOYAGES
2,23F LA MINUTE

L'EST VOYAGES Réseau FRANTOUR
LICENCE 054 950010
22 AGENCES A VOTRE SERVICE

MÉTIER D'ART

Des « missionnaires de la beauté utile »

Devenir un bon artisan dans les métiers d'art demande du temps. Travailler dans ce domaine n'est pas sans difficulté, mais possède aussi des aspects gratifiants.

L'initiative de l'association Métiers d'art en Franche-Comté, 50 ateliers de la région ont ouvert leurs portes au grand public le mois dernier. L'occasion de découvrir ces ébénistes, luthiers, marqueteurs ou restaurateurs de tableaux dont le travail est souvent méconnu. Confinés dans leurs ateliers, «les artisans d'art ont un grand savoir-faire mais du mal à le faire savoir» résume Emile Ney, président de Métiers d'art en Franche-Comté et maroquinier à Bucey-les-Gy, en Haute-Saône. Manque de temps et de moyens et travail à l'écart dans de petites structures sont les causes principales de ce manque. L'exemple franc-comtois est représentatif : à côté de quelques PME comme la verrerie de Passavant ou la faïencerie de Salins, la plupart des entreprises sont de type artisanal et dans 60 % des cas familial, 80 % sont installées en milieu rural. C'est notamment pour pallier cette situation en créant un dynamique, une synergie et des actions communes que Métiers d'art en Franche-Comté est né en 1990. «Au moment où l'industrie, le commerce, l'agriculture, connaissent de profondes mutations et restructurations, les professionnels des métiers d'art ont un avenir en sortant de leur isolement». En résumé, il est plus facile de communiquer et réaliser des actions visibles à plusieurs que seul.

A entendre différents artisans en parler, les métiers d'art n'ont rien d'une sinécure. L'un des points communs à ces professions est de faire coexister la technique, l'artistique et la qualité. Des notions qui exigent

quelques nécessités : un don mais accompagné d'un savoir-faire, la vocation non sans une bonne formation, l'esprit créatif et l'expérience, sans compter les qualités évidentes d'habileté manuelle, de sens esthétique, de patience... Et pour couronner le tout, comme l'indique Hélène Vignal, restauratrice de tableaux installée à Saules (Doubs), «ce n'est pas avec ça qu'on va faire beaucoup d'argent, en général on ne s'enrichit pas». «On arrive à vivre de son art quand les autres sont à la retraite» sourit François-Bernard Gris. «Ou du moins, il faut acquérir une certaine notoriété, énormément travailler et avoir des petits coups de pouce, comme un conjoint qui exerce une profession stable, pour éviter de se décourager» poursuit ce tailleur de pierre et sculpteur de St-Vit (Doubs).

Des qualités de chef d'entreprise

Malgré tout perce dans les explications de ces professionnels un véritable amour de leur travail, condition qui paraît de toute façon essentielle vue la forte valeur ajoutée artistique dont il est question. Ainsi, la définition commune donnée par Métiers d'art en Franche-Comté évoque «des métiers où le geste manuel est prédominant et qui assurent la fabrication ou la restauration d'objets uniques ou de petites séries utilitaires ou décoratifs d'une grande qualité technique et esthétique».

«Ce sont des professions pour passionnés, et il est passionnant d'être passionné» résume Emile

Ney. «Mais celui qui veut se lancer en créant son atelier doit avoir plusieurs préalables : un très bonne connaissance des techniques et de l'histoire de l'art dans son domaine, mais aussi tous les ingrédients du bon chef d'entreprise : savoir gérer, savoir vendre, respecter les délais».

Car l'artisan d'art doit aussi se faire connaître, démarcher, rencontrer les clients, sans oublier tout ce qui concerne la gestion et l'administratif. René Bourquin s'est mis à son compte comme ébéniste à 22 ans, en 1974. Il est toujours installé à Bessoncourt, dans le Territoire de Belfort. «L'époque elle-même était plus facile pour travailler raconte-t-il. Mais je pense que la profession est également devenue plus difficile. Il y a plus de charges, c'est plus pointu, il faut être de plus en plus performant. Aujourd'hui, on doit être meilleur commercial. Et d'une certaine manière, il faut aussi savoir suivre l'évolution des goûts. Ainsi, j'ai fait de la restauration de meubles anciens jusqu'en 90. Depuis, je développe de plus en plus le mobilier contemporain, car cela correspond à un virage important des goûts de la clientèle». Reste à ajouter à ce tableau une notion commune essentielle aux artisans d'art, celle de plaisir lié à la recherche artistique et au travail de création. Comme l'écrit Roland Vonesch, vice-président de la FREMAA (l'équivalent alsacien de Métiers d'art en Franche-Comté) dans le périodique édité par l'association, ces professionnels sont un peu «les missionnaires de la beauté utile».

Stéphane Paris



Hélène Vignal, restauratrice de tableaux. «Il n'est pas facile d'exercer un art tout en cherchant à être rentable».

Les métiers d'art en France

Si les entreprises artisanales représentent en France, tous secteurs confondus, 10 % de la population active, les métiers d'art n'en forment qu'une petite partie : ils regroupent au total 50 000 entreprises et 200 000 personnes.

En Franche-Comté on trouve environ 450 entreprises de type artisanal dont à peu près 1 sur 10 est employeuse de main d'œuvre.

Les débouchés varient beaucoup suivant les spécialités et certaines souffrent de la

concurrence de l'objet industriel.

Trois types de métiers d'art sont recensés : métiers de tradition ou vieux métiers ; métiers de la restauration d'œuvres d'art ou non ; métiers tournés vers la

l'innovation et la création. En plus du secteur artisanal, il est possible d'exercer des métiers d'art dans la fonction publique d'Etat ou territoriale (restaurateur, chef de travaux d'art, technicien d'art...)

dont l'accès est possible sur concours. Source, fiche Actuel CIDJ 2.24.

MODÈLES 99 : PROFITEZ-EN DÈS AUJOURD'HUI, PAYEZ EN 99*



YZF 1000
THUNDERACE
PRIX 99
71.990^F

YAMAHA

1000 RI
PRIX 99
74.990^F

XJR 1300
PRIX 99
53.990^F

FAZER 600
PRIX 99
43.890^F

*Opération promotionnelle de financement en crédit, en vigueur du 1/11/98 au 30/11/98. Modalité de crédit à la concession.

MOTOS MIELLIN

33, boulevard Blum
BESANÇON
Tél. 03.81.50.17.40

ENTRETIEN

Didier Figent : «Vivre de sa passion, c'est un plaisir»

Ce céramiste d'art de Baume-les-Dames a créé son atelier il y a deux ans.

En quoi consiste votre travail de céramiste ?

Je cherche à travailler les différentes facettes de ce métier même si je me spécialise dans les émaux d'art. Mais j'utilise aussi d'autres techniques comme le raku ou la terre vernissée et il m'arrive aussi de sculpter. Pour ce qui concerne les réalisations, je produis à la fois de l'utilitaire classique et des réalisations artistiques. Je passe beaucoup de temps à faire de la recherche sur les émaux, un domaine où l'on travaille de façon empirique, en faisant des essais à partir de différentes sortes de cendres végétales comme le foin, le cerisier, la vigne ou le chêne. Mais le résultat est à chaque fois aléatoire et si l'on veut pouvoir retrouver une teinte, il faut tout noter, du mode de cuisson à l'emplacement dans le four. J'essaie aussi de diversifier les émaux avec différentes techniques comme la cristallisation ou celle dite des gouttes d'huile. Ce qui est intéressant, c'est que l'on a tout dans la nature pour fabriquer. Même si on utilise aussi des logiciels pour chercher plus vite.

Est-il rentable d'avoir son atelier ?
Être artisan d'art, c'est faire beaucoup d'heures pour peu de

rentabilité, mais l'essentiel c'est de vivre de sa passion. Au départ, je ne travaillais pas dans ce domaine et je m'y suis intéressé de façon intensive depuis 5 ans. J'ai multiplié les stages, je suis allé aux beaux-arts à Besançon en auditeur libre et j'ai commencé à travailler aux céramiques d'Hyèvre. Avant de me lancer, je voulais bien voir la faisabilité du projet.

Est-ce viable actuellement ?
Oui, mais il faut être polyvalent, pas seulement rester dans son atelier. J'essaie de me faire connaître en participant à des expos, à des marchés de potiers ou à des manifestations comme celle des Métiers d'art, qui a eu un impact important. On peut s'appuyer sur certains organismes, comme la chambre de métiers de Besançon qui m'a donné l'opportunité d'exposer à Fribourg. D'autre part, je propose des stages notamment en milieu scolaire ou dans le cadre du Plan local d'animation de la Ville de Baume-les-Dames. Et j'envisage, à condition d'avoir les autorisations nécessaires, de faire de la formation professionnelle. Dans l'ensemble, je ne m'enrichis pas ni ne compte mes heures,



mais je fais vivre ma famille. Et je prends du plaisir tous les jours en entrant à l'atelier.

Est-ce que la vente marche ?
Oui, même si en voyant les prix, les gens ne comprennent pas toujours le nombre d'heures qu'il y a derrière. Et lorsque je fais de la création, ce sont des objets uniques, dans les teintes, les formes, l'expression plastique. Evidemment, les prix sont moindres pour les produits fabriqués à Taiwan que l'on trouve partout. Mais ces derniers durent moins longtemps.

Recueilli par SP

Didier Figent est installé place de l'Abbaye, au-dessus de la crypte Ste-Odile. Pour toute visite, téléphoner au 03.81.84.35.74.

GROUPEMENT L'action de « Métiers d'art en Franche-Comté »

Créée en 1990, Métiers d'art en Franche-Comté est une organisation professionnelle dont les membres sont eux aussi des professionnels des métiers d'art, quel que soit leur statut juridique ou fiscal. A l'heure actuelle, elle regroupe 80 adhérents dans la région. Ses axes d'action sont la communication, la commercialisation, la conquête de nouveaux marchés, la formation et l'accompagnement des professionnels. C'est dans cette optique que cette association loi 1901 organise par exemple en ce moment «A la rencontre des métiers d'art en Franche-Comté (commencée le 17 octobre la manifestation se poursuit jusqu'au 28 novembre) : dans toute la région ont eu lieu des portes ouvertes d'ateliers, des expos, des participations au salon de l'habitat à Besançon, des ateliers pour les jeunes dans le Jura et une manifestation intitulée «l'artisanat d'art dans la maison» à Belfort ainsi que la remi-

se des Grands prix Métiers d'art pour récompenser certains artisans. L'ensemble «pour permettre aux ateliers de venir sur le devant de la scène, montrer leur savoir-faire, inviter le grand public à venir à leur rencontre». Par ailleurs, l'organisme édite une lettre bimestrielle tirée à 1500 exemplaires (en collaboration avec les organismes FREMAA et FONDEXLOR) et s'apprete à ouvrir un site Internet. Elle a également participé à l'élaboration des vidéos sur le «tour de France des Métiers d'art» concernant la Franche-Comté.

Métiers d'art en Franche-Comté, 19g rue de Vesoul, 25000 Besançon (03.81.40.08.08).
Pour honorer les Grands prix des Métiers d'art, une expo itinérante est présentée. On pourra encore la voir du 19 au 21 novembre à la bibliothèque de Vesoul et du 25 au 28 à la chambre de métiers de Lons.

TYPOLOGIE Activités dominantes en Franche-Comté

Le nombre de métiers d'art est trop important pour être listé. En Franche-Comté, les activités dominantes sont celles qui travaillent le bois (à noter en particulier 15 entreprises de facture instrumentale dont 10 facteurs d'orgue), la terre (poterie, faïence, céramique), les métaux précieux et non précieux (dont l'horlogerie), le verre, le cuir, le

textile, la pierre précieuse et non précieuse, le rotin et les matières plastiques. En ce qui concerne les formations, trois domaines sont principalement enseignés en formation initiale : le bois, l'horlogerie, les métaux précieux (voir ci-dessous). A noter aussi dans le secteur du cuir la présence de la très reconnue école Boudard à Grand Charmont.

Formations initiales métiers d'art en Franche-Comté

CAP émailleur d'art préparé au Centre de formation d'apprentis de Morez (lycée Victor Bérard, 35 quai André Lamy, BP87, 39400 Morez, 03.84.34.17.00).

CAP métaux précieux option bijouterie au lycée Edgar Faure, 2 rue du Dr Sauze, 25500 Morteau (03.81.67.68.80).

Mention complémentaire gemmologie au lycée Edgar Faure.
Brevet des métiers d'art Joyaux au lycée Edgar Faure.

CAP ébéniste au LP Vermotte (6 route de St-Laurent, BP8, 39260 Moirans, 03.84.42.02.07), au LP Bouauregard (32 rue Pierre Rimey, BP156, 70300 Luxeuil,

03.84.40.09.89), au lycée Paul-Emile Victor (625 rue de Gottmadingen, BP116, 39300 Champagnole), au LP St-Joseph (28 avenue Fontaine Argent, 25000 Besançon, 03.81.80.43.43), à l'Institut de formation des compagnons du Tour de France (2 rue Léopold Alixant, 39330 Mouchard, 03.84.73.82.46), au CFA BTP de Franche-Comté (6 rue Mercator, 25000 Besançon, 03.81.50.58.55).

CAP art du bois option tourneur, spécialisation tabletterie industrielle, option marqueteur et option sculpteur omaniste au LP Vermotte.

Formation complémentaire d'initiative locale arts du bois : techniques d'autrefois au LP Vermotte.

Examen de fin d'apprentissage artisanal (EFAA) tourneur, tabletier sur bois au CFA du Jura (39570 Gevingey, 03.84.47.33.72).

Bac pro artisanat et métiers d'art option ébéniste au LP Vermotte.

Brevet des métiers d'art ébéniste au LP St-Joseph.

CAP horlogerie, bac pro artisanat et métiers d'art option horlogerie et diplôme des métiers d'art horlogerie : lycée Edgar Faure, 2 rue du Dr Sauze, BP87, 25503 Morteau (03.81.67.68.80).

Source : fiche Actuel Franche-Comté N° 2.24

Pour travailler et acquérir une qualification, le contrat de qualification

Vous avez de 16 ans à moins de 28 ans et vous n'avez pas de qualification... Grâce au contrat de qualification, vous êtes salarié de l'entreprise pour une durée de 6 mois à 2 ans. Vous pourrez, tout en travaillant, acquérir une qualification reconnue par les entreprises en suivant une formation au minimum pendant 25 % de votre temps de travail. Dispensée par un organisme de formation, elle prépare à une qualification professionnelle sanctionnée par un

diplôme, un titre homologué par l'État ou une qualification reconnue par une branche professionnelle ou une convention collective. Vous aurez aussi l'expérience et l'appui d'un tuteur. L'entreprise qui vous accueille bénéficie d'un certain nombre d'avantages : * Une aide à l'embauche de 5.000 ou 7.000 F selon la durée du contrat. Pour les contrats de qualification conclus à compter du 15 octobre 1998, la même somme sera versée pour l'em-

bauche de jeunes qui ne sont titulaires d'aucun diplôme sanctionnant le second cycle de l'enseignement secondaire général, technologique ou professionnel, à l'exception du CAP, BEP ou d'un titre homologué de niveau équivalent. * L'exonération à 100 % des cotisations patronales de Sécurité Sociale. * Un remboursement par l'Etat de 60 F maximum par heure de formation.

N'oubliez pas que les conseillers de l'ANPE sont là pour vous mettre en rela-

tion avec des entreprises susceptibles de vous embaucher.

ANPE
FRANCHE COMTÉ

En bref

● **ANGLAIS** - à Besançon, l'association Top'English propose des cours d'anglais pour adultes et scolaires, tous niveaux de débutant à perfectionnement, en passant par le soutien scolaire ou l'anglais en vue d'un voyage à l'étranger ou à usage professionnel. Adresse: 49 rue de Belfort, 25000 Besançon. Tél.: 03.81.58.87.45.

● **JOUETS** - une bourse aux jouets est organisée par l'association des familles de Besançon du 10 au 14 décembre au Palais des sports de Besançon. Dépôts réservés aux adhérents uniquement sur rendez-vous (par tél. le 7/12 de 9 h à 17 h au 03.81.88.47.38). Les dépôts auront lieu les 10 et 11, la vente le 12 (de 8 h 30 à 9 h 30 pour les adhérents AFB, de 9 h 30 à 15 h pour tout public).

● **FORMATION** - BEATEP activités culturelles et d'expression sur les thèmes «livre, écriture, lecture» ou «multimédia»: proposé par Trajectoire formation à partir du 11 janvier jusqu'au 14 septembre à Montbéliard. Date limite d'inscription: 4 décembre. Conditions: avoir plus de 18 ans, être titulaire d'un diplôme d'Etat de niveau V minimum ou justifier de 2 ans d'expérience professionnelle dans l'animation ou être titulaire (en cours) du brevet d'aptitude aux fonctions socio-éducatives. Contact: Trajectoire formation, BP445, rue du Mont Bart, 25211 Montbéliard cedex (03.81.96.70.92).

ARETE

Un conseil juridique sur le droit des étrangers

L'association bisontine propose une permanence gratuite, accessible sur rendez-vous.

Lancée en avril 97 dans le quartier de Planoise, à Besançon, la permanence sur le droit des étrangers a instantanément répondu à un besoin important. «De nombreuses personnes venaient nous poser des questions sur leurs droits», rappelle Zohra Agro, responsable de secteur. Depuis que nous avons lancé le service, le carnet de rendez-vous est plein et le nombre de dossiers croissant». Chargée de la permanence, Kaira Bouderbali complète: «Des gens de Pontarlier, Ornans, Valentigney et même Mulhouse sont déjà venus nous voir. Il y a une forte demande, en particulier parce que c'est un domaine où la législation change souvent». Devant le besoin, à la demande de ses financeurs, l'ARETE a étendu la permanence depuis le mois de juillet, en la faisant tourner dans cinq quartiers de Besançon. Son rôle correspond à un développement de la mission traditionnelle de l'ARETE: accueil, information et aide aux démarches administratives dans l'idée qu'une

«meilleure intégration sociale commence par une meilleure information».

«Notre rôle se limite au conseil juridique, nous ne faisons pas d'accompagnement. Les demandes sont très variées relate Kaira Bouderbali. Elles vont des questions de naturalisation, pour lesquelles beaucoup de jeunes viennent nous voir, aux recours contre les reconduites à la frontière. Beaucoup d'étudiants viennent pour des problèmes de statut... Je rencontre une grande diversité de situations et des problèmes par exemple liés aux conventions internationales qui prennent le pas sur la législation nationale. Pour mieux répondre, un réseau d'interlocuteurs dans des organismes tels que la police, la Préfecture, la CAF, la Sécurité sociale, le service social d'aide aux immigrés ou l'AAVT a été mis en place. «Et nous entretenons beaucoup de contacts avec des enseignants ou des magistrats».

La complexité et la diversité des cas demande à Kaira un travail important, qu'elle mène en parallèle

Les services de l'ARETE

L'ARETE comprend actuellement 3 services:
 - le Baobab, lieu d'accueil parents/enfants pour les 3 à 6 ans.
 - le Centre de ressources, d'études et de documentation pour l'intégration qui édite et recense divers documents sur ce sujet.
 - le Centre d'échanges interculturels qui propose par exemple une aide logistique aux associations

et particuliers (aide aux courriers, CV, lettres de motivation...).
L'aide juridique de l'association comprend, outre la permanence sur le droit des étrangers, une information générale sur l'accès au droit accessible à tous (conseils, premiers aiguillages, aide aux démarches administratives). Enfin l'association organise chaque année un colloque.

à un thème sur le droit des étrangers: même si la mise à jour de la législation est assurée par une documentaliste de l'ARETE, le sujet impose de régulièrement se former tandis que chaque dossier demande des recherches particulières. Pour cette raison, la permanence n'est accessible que sur rendez-vous, sauf cas d'urgence comme les reconduites à la frontière.

ARETE, 3 rue Picasso, 25000 Besançon (03.81.51.47.80). Les permanences ont lieu de 14 h 30 à 17 h 30 le lundi à Planoise (au siège), le mardi à Palente (au local projet de quartier, 1 rue Berlioz), le mercredi à la Grette (centre social, 13 rue Brillard), le jeudi à Montrapon (centre social, 26 B rue Fontaine-Ecu) et de 9 h 30 à 12 h le vendredi aux Clairs-Soles (centre social, 69 rue de Chalezeule).

S.P.

Pas de prise de tête !

Pour 14,27 euros/mois* j'ai une vraie mutuelle : Prisma Horizon

* Exemple jusqu'à 25 ans inclus, soit 95 F/mois (sur la base de 1 euro = 6,659 F)



Prix garanti jusqu'à l'an 2000 !

MUTUELLES PRISMA

1^{er} groupement de mutuelles en Franche-Comté
110 000 personnes protégées.

mutuelle bisontine

27, RUE CL. POUILLET
25041 BESANCON CEDEX

mutuelle du haut doubs

1, RUE NEUVE
25500 MORTEAU

mutuelle de montbéliard

4, RUE DES BATTERIES DU PARC
25200 MONTBELIARD
A compter du 19 novembre
3 RUE DE L'ECOLE FRANÇAISE
QUARTIER VELOTTE

mutuelle ADI 39

2, RUE DU SOLVAN BP 516
38004 LONS-LE-SAUNIER CEDEX



mutuelle ADI 90

9 RUE GAMBETTA BP 289
90055 BELFORT CEDEX

PRISMA AZUR N° 0 801 81 25 25

Coupon à remettre ou à renvoyer à votre mutuelle la plus proche de votre domicile.

Oui, je désire recevoir de plus amples renseignements sur les garanties de la mutuelle.

Nom : Prénom : Date de naissance :

Adresse complète :

..... Téléphone :

Sur simple présentation de ce coupon, votre mutuelle vous remettra personnellement un convertisseur Euros-calculatrice.

Conformément à l'article 27 de la loi informatique et liberté du 6 janvier 1978, vous avez un droit d'accès et de rectification des données vous concernant.

ARIS

Favoriser l'insertion des personnes handicapées

L'ARIS aide le travailleur handicapé à s'insérer ou se réinsérer professionnellement.

Laure Nucit-Jeannin responsable du centre de formation de l'ARIS répond aux questions du CIFP.

CIFP : Le centre de formation de l'ARIS prépare les personnes à l'emploi ? Qu'est ce que cela signifie ?

L.N.J. : L'ARIS s'adresse à un public spécifique : le travailleur handicapé reconnu par la COTOREP et qui peut travailler en milieu ordinaire de travail. Elle lui propose, dans le cadre d'actions d'orientation, d'évaluer sa situation, de découvrir ses possibilités puis de les mettre en application à travers des stages en situation de travail.

CIFP : L'ARIS propose des actions d'orientation. Mais n'existe-t-il pas déjà d'autres structures qui le font ?

L.N.J. : Pas de la même façon puisque l'ARIS s'adresse uniquement aux personnes handicapées. Je vais vous donner un exemple. Nous avons reçu une jeune fille qui lors d'une session d'orientation classique avait comme projet de devenir serveuse en self. Or, à la suite d'une chute les contre-indications prescrites concernaient la station debout et le port de charge. A l'ARIS nous aidons les personnes handicapées à élaborer

un projet en prenant en compte les limites du handicap. L'ARIS ne va jamais valider un projet sans revenir aux contre-indications médicales. Et pour cela nous travaillons avec des experts en matière de handicap, avec la Cotorep et avec les médecins du travail.

CIFP : Une fois le projet validé, quel est votre rôle ?

L.N.J. : Le projet met en avant un besoin de formation ou un accès direct à l'emploi. Dans les deux cas nous allons accompagner la personne. Nous allons prendre contact avec les entreprises, les organismes de formation pour les sensibiliser à l'intégration des personnes en situation de handicap. On démontre comment en adaptant quelque peu un comportement ou un poste de travail les travailleurs handicapés peuvent faire la même chose que n'importe qui. Concernant une personne déficiente auditive qui voulait intégrer une formation qualifiante, j'ai fait prendre conscience au formateur que s'il se tournait simplement vers cette personne durant la formation elle pourrait lire sur ses lèvres.

CIFP : L'ARIS reçoit 200 personnes par an. De quel type de handicap s'agit-il ?

L.N.J. : L'ARIS reçoit à peu près 70 % d'adultes et 30 % de jeunes. Le handicap vient pour 60 % d'un handicap moteur tel que problème de dos, hernie discale, lombalgie, problème de main ou de jambe. Les autres souffrent d'une déficience telle que retard scolaire, lenteur, maladie sensorielle, vue, audition.

CIFP : Vous avez reçu en juillet dernier des partenaires italiens et espagnols. Quel était l'objet de ces rencontres ?

L.N.J. : Nous étions là notamment pour réfléchir sur l'accompagnement de personnes souffrant de troubles psychiques et de séquelles de traumatisme crânien. L'ARIS ne travaillait pas jusqu'à présent avec les personnes atteintes de ces handicaps. Aujourd'hui face à la demande, il était nécessaire d'adapter ou de développer notre méthodologie. Savoir ce qui se fait dans d'autres pays est très enrichissant.

CIFP

ARIS 7, rue Léonard de Vinci, 25000 Besançon.

MESURES

Faciliter l'accès à l'emploi des personnes en difficulté

La loi de lutte contre les exclusions du 29 juillet 1998 modifie le contrat emploi solidarité et le contrat emploi consolidé en les recentrant notamment sur les publics les plus en difficulté.

Considéré comme un «sas» vers l'emploi, le CES est recentré sur les publics les plus en difficulté. Les CES sont réservés - outre aux demandeurs d'emploi de longue durée ou âgés de plus de 50 ans, aux allocataires du RMI, aux jeunes de moins de 26 ans connaissant des difficultés particulières d'insertion et aux handicapés - aux bénéficiaires de l'allocation de solidarité spécifique, de l'allocation de parent isolé ainsi qu'aux personnes rencontrant des difficultés particulières d'accès à l'emploi. Désormais les collectivités territoriales et autres personnes morales de droit public, ne peuvent plus renouveler un CES sur un même poste de travail si ce dernier ne s'accompagne pas d'un dispositif de formation visant à faciliter l'insertion pro-

fessionnelle du bénéficiaire à l'issue de celui-ci. Le CES peut désormais, dans certaines conditions, être cumulé avec un autre contrat de travail. A l'issue d'une période de trois mois et pour une durée limitée à un an, les bénéficiaires de CES peuvent être autorisés à exercer une activité professionnelle complémentaire dans la limite d'un mi-temps. Des actions d'accompagnement telles que techniques de recherche d'emploi, appui à la recherche d'emploi sont mises en place pendant le contrat. Concernant le contrat emploi consolidé (CEC), ce dernier est désormais accessible sans passage préalable par un CES. Il s'adresse - outre aux demandeurs d'emploi de longue durée ou âgés de plus de 50 ans, aux allocataires du RMI et aux han-

dicapés - aux bénéficiaires de l'ASS, de l'API, de l'allocation veuvage ainsi qu'aux personnes ne pouvant trouver un emploi ou une formation à l'issue d'un CES, d'un contrat conclu avec une entreprise d'insertion ou d'intérim d'insertion (ou un contrat d'insertion par l'activité dans les DOM).

Des actions d'orientation professionnelle et de validation des acquis sont prévues pendant le contrat en vue de construire et de faciliter la réalisation d'un projet professionnel. Concernant l'aide de l'Etat versée aux employeurs dans le cadre d'un CEC, celle-ci pourra être modulée en fonction de la gravité des difficultés d'accès à l'emploi des personnes.

CIFP

En bref

● **INFORMATION** - Vous êtes à la recherche d'une formation, consultez le service télématique du CIFP. Depuis 1985, le Centre d'Information sur la Formation Professionnelle met à la disposition des professionnels de la formation et du public, une présentation sur minitel des actions de formation continue y compris les formations accessibles dans le cadre d'un contrat d'apprentissage et des organismes de formation qui les mettent en œuvre. En consultant la banque de données du CIFP sur le 3614 code CIFP (0,37 F par minute de connexion), vous aurez accès à plus de 1200 actions de formation mises en place en Franche-Comté, par les 370 principaux organismes actifs.

● **INTERNET** - Retrouvez et découvrez le CIFP et ses différents services sur Internet <http://www.cifp-oref.org> Dès la fin de l'année figureront également les actions de formation qualifiantes financées par l'Etat - Ministère de l'emploi et de la solidarité - et le Conseil régional de Franche-Comté. La recherche pourra s'effectuer à partir de domaine de formation mais également par métier plus proche du langage courant. L'objectif est de donner aux internautes une première information, rapide et concrète, sur ces stages, et de leur permettre de contacter les organismes de formation par Email ou en se connectant sur leur site.



Un aménagement du poste de travail permet à la personne handicapée d'exercer un métier ou de suivre une formation ouverte à tous. (photo AFPA)

35^e ÉDITION

Olympiades des métiers

Du 13 octobre au 18 novembre 1998 se sont déroulés les sélections régionales des 35^{èmes} olympiades des métiers. Concours de haut niveau de la formation professionnelle, les olympiades des métiers rassemblent les meilleurs jeunes du monde entier. C'est l'occasion pour ces jeunes de réaliser devant le grand public une démonstration technique et d'être récompensés pour le métier et le pays dont ils défendent les couleurs. Cette compétition, allant des métiers traditionnels aux métiers technologiques les plus modernes, se tient tous les deux ans dans un pays différent. Après ces concours régionaux, les lauréats vont participer à des finales nationales.

À l'issue desquelles seront désignés un titulaire et un suppléant par discipline. Ils défendront les couleurs de la Franco aux finales internationales qui se dérouleront à Montréal (Canada) du 11 au 14 novembre 1999. Le mercredi 18 novembre 1998 à 17 heures 45 au CFA Régional du BTP à Besançon auront lieu d'une part la cérémonie de remise des prix des sélections régionales du bâtiment et d'autre part la présentation officielle de l'équipe régionale par les représentants de l'Etat, du Conseil régional, des branches professionnelles et des établissements de formation. Seront exposés à cette occasion les meilleures réalisations des jeunes lauréats du bâtiment.







<http://www.cifp-oref.org>
E-mail : cifp@cifp-oref.org

REGION DE FRANCHE-COMTE

PREFECTURE DE LA REGION FRANCHE-COMTE

ANNONCES

Pour diffuser gratuitement vos annonces dans cette page (uniquement offres, en jobs, emplois, formations BAFABAFD, jeunes filles au pair...), écrire à TOPO, Centre régional d'information jeunesse, 27 rue de la République, 25000 Besançon ou contacter le 03.81.21.16.08 ou envoyer fax au 03.81.82.83.17. Offres également affichées au CRIJ et sur minitel 3615 JJ (consultation, 1,01 F/mn).

BAFA - BAFD

▲ L'Union régionale des fédérations des oeuvres laïques (URFOL) de Franche-Comté organise un stage de formation générale BAFD du 23 au 27 novembre et du 30 novembre au 4 décembre. Cette formation de 10 jours se déroulera sous la forme d'externat à Besançon dans les locaux de l'INFREP au 83 rue de Dole (à Besançon). Ce stage destiné à un groupe de stagiaires en formation d'animateurs villages vacances est aussi ouvert, en nombre limité (10 places) à des personnes d'ores et déjà assurées de pouvoir valider par la suite leur stage pratique au sein d'une structure bénéficiant de l'agrément de Jeunesse et Sports. Renseignements et inscriptions au 03.81.51.46.46.

▲ L'UFCV organise une session de formation générale BAFD du 26 décembre au 2 janvier à Byans-sur-Doubs (25) et des sessions d'approfondissement BAFD du 26 au 31 décembre sur trois thèmes : «activités de création, supports de l'imaginaire», «animation de la petite enfance», «expression musicale et chant». Renseignements et inscriptions : UFCV, 89 et 101 rue de Belfort, 25000 Besançon (03.81.47.48.10).

▲ Les CEMEA organisent les formations suivantes :
- formation générale directeurs du 9 au 17 décembre.
- perfectionnement - RAE directeurs du 9 au 14 décembre.
- formation générale animateurs du 26 décembre au 2 janvier.
- approfondissement animateurs du 26 au 31 décembre (les thèmes : «accompagnement scolaire», «jeunes enfants», «construire et utiliser des jeux de société»). Renseignements et inscriptions : CEMEA, 6 rue de la Madeleine, 25000 Besançon (03.81.81.33.80).

JOBS

▲ Centre René Vignaud recherche 1 animateur BAFD complet du 18 janvier au 18 février 1999, 1 animatrice BAFD complet du 7 au 18 février, 1 maître nageur(se), titulaire du BEESAN du 18 janvier

au 6 mars et du 22 mars au 3 avril. Lieu : Jura. Contact : M. Le Corre, 03.84.60.14.22.

▲ L'association pour le développement de projets et d'activités nouvelles (ADPAN) recherche des animateurs, animatrices, directeurs, directrices de centres de vacances. Diplômes requis : minimum BAFD. Spécialités : doit pouvoir gérer un groupe et être autonome à 100 %. Lieu : Corse. Période : juillet et août 1999. Contact : M. Antoine Bocquet. Joindre CV et une lettre de motivation plus une enveloppe format A4 libellée à vos noms et adresses et affranchie au tarif 100 g (6,70 F) pour l'envoi d'un dossier d'inscription. A envoyer à ADPAN, Maison des associations, 4 avenue de Verdun, 06800 Cagnes-sur-Mer.

▲ Le centre de plein air de Lathus (Vienne) recherche un animateur breveté d'Etat 1er degré escalade pour contrat à durée indéterminée à partir de début 1999. Contact : Centre de plein air, «La Vouzliez», 86390 Lathus (05.49.91.87.12).

▲ Le village club l'Evasion tonique à Villers-le-Lac recrute pour 98/99 :
- saison : 3 moniteurs fond et/ou alpin (dominant dans l'une des disciplines).
- vacances scolaires février 99 (du 7/2 au 6/3) : 3 moniteurs fond et/ou alpin.

Niveaux souhaités : initiateur à brevet d'Etat et/ou expériences équivalentes. Les candidats voudront bien transmettre leur CV en précisant : niveau personnel ski de fond/ski alpin (nombre d'années de pratique + formation + diplômes), pratique d'enseignement ski de fond/ski alpin (nombre de mois, publics concernés et niveaux enseignés), prétentions de salaire. Adresser candidature à : Village club l'Evasion tonique, 25130 Villers-le-Lac.

EMPLOI

▲ Avec le soutien de la ville d'Ornans, Radio Villages FM souhaite recruter très vite en emploi-jeune (CDI) un animateur-reporter (agent d'information, de développement et de promotion de radio locale, associative et rurale) pour son studio délocalisé d'Ornans. Profil : aptitude à gérer en autonomie une radio locale tant sur le plan technique que sur le plan de la programmation musicale et du traitement de l'information. L'animateur se verra confier des missions d'animation-antenne (production d'émissions), de journalisme (conférences de presse, interviews, couverture des événements locaux...), de technicien-radio (montage de sons, insertion de messages promotionnels, aide à la programmation) et des tâches administratives diverses (relations avec les auditeurs, les partenaires ins-

titutionnels de l'association, démarches et suivi du potentiel publicitaire). Durée : 39 h annualisées selon la répartition et l'organisation des tâches de travail, entrée en fonction : janvier. Salaire sur la base du SMIC mensuel dans un premier temps. Niveau : bonne culture générale, goût pour la communication et le journalisme, maîtrise de l'informatique, connaissance du secteur audiovisuel, permis obligatoire. Souhaités : bonne connaissance de la Franche-Comté et de la vallée de la Loue, souhaitant résider à Ornans ou environs, connaissance d'une langue étrangère. Candidatures (CV + lettre de motivation) à retourner pour le 20 novembre à Radio villages FM, 2 rue de l'Eglise, 25330 Déservillers.

▲ Décathlon à Besançon - Châteaufarine recherche vendeur(se)s cycles du 23/11 au 02/01 pour CDD de 20 à 25 h/semaine. Envoyer CV et lettre à Décathlon, Cédric Pezzoli, ZAC Châteaufarine, 25000 Besançon.

AU PAIR

▲ Famille allemande cherche fille au pair pour garder 2 enfants. Bonnes conditions de travail. Lieu : Hambourg. Contact : 03.81.52.84.44.

La carte « Avantages Jeunes »

du Centre Régional d'Information Jeunesse est diffusée dans toutes
LES AGENCES DU CRÉDIT AGRICOLE DE FRANCHE-COMTÉ.



La carte
« **Avantage Jeunes** »
offre, pour 35 F seulement,
1.000 réductions significatives en Franche-Comté.
Vie quotidienne,
culture, sport, loisirs.
Le chéquier
remis avec la carte
« **Avantages Jeunes** »
vous donne droit
en plus à de
nombreuses prestations gratuites.
Alors rendez-vous
dans les agences
du **CRÉDIT AGRICOLE**
les plus proches,
pour bénéficier
de tous ces avantages.



**CRÉDIT AGRICOLE
DE FRANCHE-COMTÉ**

SOCIÉTÉ

Sectes : des enfants maltraités

Au moins 6000 sont actuellement soit embrigadés, soit proches d'un mouvement.

Les mineurs représentés à la fois une cible idéale et un talon d'Achille pour les groupes sectaires : plus facilement «déstabilisables» et manipulables mais aussi plus «risqués», dans la mesure où il s'agit d'un des sujets sur lesquels la loi française permet de s'attaquer le plus facilement aux sectes. L'UNADFI (Union nationale des associations de défense des familles et de l'individu) cite ainsi 17 dispositions de lois ou règlements issus du Code pénal, du Code civil ou du Code de la santé publique qui permettent de lutter contre les pratiques des sectes : de l'incitation des mineurs à la débauche à la situation de dépendance de personnes mineures en passant par l'abus de l'état d'ignorance, de la situation de faiblesse ou de vulnérabilité, l'arsenal juridique possède nombreux motifs de poursuite des sectes. Et même si des différences de pratiques existent suivant les mouvements, l'association cite également huit droits fondamentaux largement bafoués par ceux-ci. En plus du conditionnement dont ils sont victimes, les enfants des sectes sont généralement soumis à des conditions de vie très difficile (chez Krishna, tout le monde se lève à 3 h 30 les 10 - 15 ans étant au lit à 20 h 30 le soir), ont un niveau scolaire souvent faible et pour les mouvements les plus dangereux ont droit aux pires sévices (pédophilie, enfants battus voire actes de torture). On estime actuellement à 6000 le nombre d'enfants dans les sectes. Juste une évaluation, hors région parisienne où le compte est plus difficile à réaliser, et basée sur les enfants non scolarisés (en France l'inscription est obligatoire mais pas à l'école, encore moins celle de l'éducation nationale : l'éducation scolaire peut donc être déléguée à domicile ou dans des écoles privées dont l'enseignement n'est soumis qu'à un contrôle sommaire de l'Éducation nationale) : sur 20000 dans cette situation, environ 1030 font à coup sûr partie

L'action du gouvernement

Le renforcement du contrôle sanitaire et éducatif des enfants scolarisés ou hébergés dans des sectes est l'un des thèmes qui d'embée a été mis en avant par la nouvelle commission d'enquête parlementaire sur les sectes, qui travaille sur le sujet depuis le mois d'octobre. D'autre part, une mission interministérielle de lutte contre les sectes a été créée par décret le 7 octobre. Elle est chargée entre autres d'analyser

le phénomène, d'inciter les services publics à prendre les mesures appropriées pour prévenir et combattre les actions des sectes qui portent atteinte à la dignité de la personne humaine ou qui menacent l'ordre public, de contribuer à l'information et à la formation des agents publics sur les méthodes de lutte contre les sectes et d'informer le public sur les dangers du phénomène sectaire.

d'une secte, 3600 reçoivent une éducation dans un établissement soupçonné d'entretenir des liens avec une secte et 950 ne sont pas scolarisés «pour raisons religieuses». «Mais, précise Hayat El Mountacir auteur du livre «Les Enfants des sectes», il y a aussi des enfants scolarisés qui font partie de sectes et ils ne sont pas évidents à déceler. Souvent, ils le cachent par souci de protéger leurs parents, par sentiment de loyauté envers le mouvement. Même maltraité, un enfant dénonce difficilement ses parents». D'autres ne sont même pas connus : lors de l'affaire Tabithas/Place, communauté de l'Ordre apostolique où est mort, faute de soins, un bébé de 19 mois, on s'était aperçu que les trois quarts des jeunes de cette secte n'étaient pas déclarés. La plupart des mineurs sont entraînés dans les sectes par leurs parents. Mais les observateurs du phénomène notent à l'heure actuelle une recrudescence de recrutements à l'insu des familles par l'intermédiaire de structures éducatives, de clubs sportifs et de loisirs, de camps d'été. Le Mandarom recruté par l'aïkido,

tant que l'an dernier, la Scientologie a fait étalage de sa force de frappe en inondant professeurs, recteurs et directeurs d'établissements scolaires de 14000 brochures proposant de lutter contre l'illettrisme. Pour faire face, les armes principales sont l'information (à l'image de la réunion publique que le préfet du Territoire de Belfort a organisé le 15 mai dernier, avec Hayat El Mountacir, Daniel Groscolas, inspecteur général de l'Éducation nationale et Alain Vivien auteur du premier rapport parlementaire sur les sectes) et la vigilance : «Un manque de dialogue ou des résultats scolaires en baisse peuvent interpellier les parents» indique Hayat El Mountacir. De même que tout changement de conduite, la mise en pratique soudaine d'une doctrine et une réponse uniforme à diverses situations.

S.P.

Renseignements : en Franche-Comté, CCMM : permanence à l'Hôtel de Ville de Besançon le mardi à 17 h (03.81.81.81.69) ou 03.29.65.50.76. UNADFI : 10 rue du Père Julien Dhuit, 75020 Paris (01.47.57.96.08).

INTERNET Lorsqu'un ancien témoin témoigne...

Un site fait par un ancien témoin de Jehovah. Celui-ci n'a qu'un désir, mettre à profit cette pénible expérience, celle d'être conditionné dans une secte depuis sa tendre enfance. Le site n'est pas là pour «démonter» les arguments et enseignements des témoins de Jehovah : «d'autres l'ont fait d'une façon remarquable et il suffit de suivre les liens mentionnés sur ma page de garde pour les consulter» mais s'adresse plus particulièrement aux jeunes qui vivent dans des familles jéhovistes et qui sont confrontés au doute en leur croyance. Le but, juste partager son expérience pour se délivrer de cette injustice. Mais ce site est avant tout fait pour prévenir ceux qui ont des parents témoins de Jehovah. A vingt ans le concepteur de ce site décide de dire non à ce monde dans lequel il a grandi et été endoctriné. Pour reprendre ses termes, lorsqu'on est enfant il n'est pas question de «lavage de cerveau». Ici, le cerveau est neuf, il suffit de le remplir. Le site avec un plan bien structuré, commence par l'histoire du concepteur. Divisé en cinq grands chapitres composés de questions qui trouvent réponse par les faits, décisions judiciaires, démentis juridiques, articles et témoignages recueillis.

Le site a été créé avec un souci de véracité dans les témoignages recueillis, par la pertinence des questions. L'auteur a bien compris que ce n'est pas en dénonçant qu'il arrivera à persuader les jeunes embrigadés mais en posant des questions qui immergeront le doute (on l'espère) dans leur tête. L'auteur avertit bien qu'il ne faut faire la coupure qu'avec douceur avec ce milieu. Surtout si l'on a été élevé dans cet entourage pendant des années car vous vous retrouvez seul. Sans ami «ni dedans, ni dehors». Une de ces coupures de journaux nous apprend que Mammon et Jehovah s'entendent à merveille. Il est question de redressements fiscaux de 300 millions de francs, et dire que les dirigeants de cette secte revendiquent le statut «association culturelle» ce que lui refuse bien évidemment l'État par l'intermédiaire du ministère de l'Intérieur et des Cultes ainsi que celui des Finances. Pour le côté juridique on trouve en fin de site des textes du code pénal français en faveur des victimes des sectes.

Maxime

<http://perso.club-internet.fr/palain73hf/index.html>

En bref

● **AIDES** - à l'occasion de la onzième journée mondiale de lutte contre le SIDA, le 1^{er} décembre, AIDES organise une collecte de fonds qui s'appuie sur la solidarité des petits commerçants. AIDES Franche-Comté participe activement à cette opération nationale nommée «Contre le SIDA, 1 franc n'est jamais symbolique». Pendant deux semaines, du 1^{er} au 15 décembre, chaque commerçant partenaire reverse, par exemple, un franc par couvert dans un restaurant, un franc par coupe dans un salon de coiffure... L'argent récolté servira aux actions de prévention et de soutien aux personnes contaminées. Parrainée par Jean-Pierre Coffe, l'opération est réalisée sous le patronage de Marylise Le Branchu, secrétaire d'État aux

PME, au Commerce et à l'Artisanat. Renseignements : 03.81.81.80.00. A noter qu'AIDES est reconnu d'utilité publique, ce qui permet une déduction d'impôts pour tout don à l'association.

● **ONISEP** - derniers titres publiés par l'ONISEP : «Les carrières paramédicales», «Culture et patrimoine» (formations, métiers), «De la 6ème au bac : le guide des parents» et «Les métiers de l'électronique». Il est possible de se procurer ces fascicules à l'Espace librairie ONISEP, 45 avenue Carnot, 25030 Besançon cedex ou de les commander par correspondance (21 F de frais d'expédition à ajouter à 40 F pour le premier, à 55 F pour les trois autres).

CM09752 M46

Pour travailler et acquérir une qualification, le contrat de qualification

Vous avez de 16 ans à moins de 28 ans et vous n'avez pas de qualification... Grâce au contrat de qualification, vous êtes salarié de l'entreprise pour une durée de 6 mois à 2 ans. Vous pourrez, tout en travaillant, acquérir une qualification reconnue par les entreprises en suivant une formation au minimum pendant 25 % de votre temps de travail. Dispensée par un organisme de formation, elle prépare à une qualification professionnelle sanctionnée par un

diplôme, un titre homologué par l'État ou une qualification reconnue par une branche professionnelle ou une convention collective. Vous aurez aussi l'expérience et l'appui d'un tuteur. L'entreprise qui vous accueille bénéficie d'un certain nombre d'avantages :
 • Une aide à l'embauche de 5.000 ou 7.000 F selon la durée du contrat.
 Pour les contrats de qualification conclus à compter du 15 octobre 1998, la même somme sera versée pour l'em-

bauche de jeunes qui ne sont titulaires d'aucun diplôme sanctionnant le second cycle de l'enseignement secondaire général, technologique ou professionnel, à l'exception du CAP, BEP ou d'un titre homologué de niveau équivalent.
 • L'exonération à 100 % des cotisations patronales de Sécurité Sociale.
 • Un remboursement par l'État de 60 F maximum par heure de formation.

N'oubliez pas que les conseillers de l'ANPE sont là pour vous mettre en rela-

tion avec des entreprises susceptibles de vous embaucher.



En bref

● **SURFER SUR LE WEB**

www.worldmedia.fr
La mode possède en général un lot important de sites raffinis par leurs présentations. Ici les photos sont accompagnées des commentaires des spécialistes qui détaillent avec brio les collections actuelles. Le site, attrayant, est considéré comme l'un des meilleurs sur la toile.

www.tourisme.fr
Base de données effectuée grâce au travail de tous les offices de tourisme de France. Avec l'habituel moteur de recherche qui en un rien de temps vous fournit des informations sur les endroits à visiter et les endroits où dormir.

www.leweb.com/raicom/musica/chaabi/indexfr.html
Novice en la matière ou amateur incondicional du raï l'endroit comprend d'excellents morceaux. Du raï, on connaît principalement les voix des célèbres Khaled, Rachid Taha, Faudel, Cheb Mami etc. Les plus connus ont fondu leur nom dans la chanson française. Mais les autres musiciens, ceux restés de l'autre côté de la Méditerranée, sont là pour les plus curieux de cette musique et culture. On espère seulement que le nombre de morceaux collectés s'étoffera avec le temps.

RAP FRANÇAIS

La production «Côté obscur» orchestre un site internet

Les scratches avec les platines, les samples avec les ordinateurs, les mixtapes et tables de mixages, la technique, les rappeurs connaissent...

IAM n'est pas qu'un chef de file du rap français ; innovant sans cesse et ne se reposant jamais sur ses lauriers les rappeurs de cité phocéenne donnent l'exemple, site à l'appui. Le www.iam.tm.fr se démarque des autres sites de musique principalement par la beauté du graphisme. Publicité, tournée avec les dates, présentation des albums solos. Morceaux à télécharger et écouter, possibilité de mixer avec le silvermike 1200 une musique d'IAM forum, extraits de concerts, articles, transcriptions des dialogues de la visioconférence IAM du 7/10/98. Les six membres possèdent chacun leur page. Imhotep, l'architecte musicale du groupe, est le plus investi dans ce projet, sa page person-

nelle s'en ressent. Quelques remarques cependant à faire. Manquent à l'appel une page sur la lutte contre un certain parti raciste - en effet IAM conteste haut et fort les thèses de ces gens - ainsi qu'une meilleure mise à jour du site. La présentation du site est axée sur le dernier disque, «L'École du micro d'argent», mais un album du groupe devrait reprendre bientôt le flambeau d'une lignée de disque qui a enflammé plus d'une paire d'oreilles. Le rap, culture de la rue, n'a pas de conservatoire. On se forme en écoutant les grandes voix du hip hop, en faisant des improvisations verbales (free styles) sur des beats. A Besançon des passionnés de hip hop se lan-



Un site qui se démarque par la beauté du graphisme.

cent pour former les gens désirant s'initier au street dance, R&B. C'est M'Lili Salim du groupe Satellite de Besançon qui en est le maître de ballet. Les cours ont lieu à l'École Martin Biton, rue Xavier Marnier à Besançon. Les cours sont proposés tous les mercredis de 16 h à 17 h, ainsi que les samedis de 14 h à 15 h. Les tarifs : pour un cours d'une

heure le prix est de 40 F. Le trimestre est à 380 F. Grâce à votre carte Avantages Jeunes le trimestre vous reviendra à 350 F.

Remerciements à Didier R. et Laurent B. pour leur participation à la rédaction de cet article et pour leurs propositions de sites à présenter.

Maxime

SPORTS D'HIVER
sportif ou pas,
L'Est Voyages vous comblera

3615
L'EST VOYAGES
2,23F LA MINUTE

L'EST VOYAGES
LICENCE 054 950010
22 AGENCES A VOTRE SERVICE
Réseau FRANTOUR

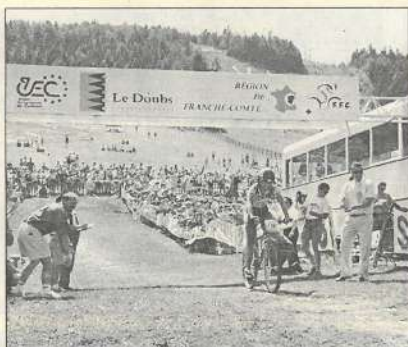
MESURES

Une politique sportive régionale

En restant dans le cadre de ses compétences, le Conseil régional agit à différents niveaux en faveur du sport.

En soutenant le sport de haut niveau, le Conseil régional de Franche-Comté vise un triple objectif : élever l'ensemble du niveau sportif, maintenir les athlètes de haut niveau dans la région, contribuer au rayonnement de la Franche-Comté à travers le sport.

Ces objectifs, que remplit par exemple actuellement à merveille l'ESBF (voir pages suivantes), passent évidemment d'abord par les clubs, les dirigeants, les entraîneurs, les ligues. Mais la Région y ajoute son poids à partir de ses compétences légales : la formation professionnelle pour la qualification des sportifs (notamment par l'intermédiaire du dispositif Combiné gagnant). L'aménagement du territoire lorsqu'il s'agit d'implanter des centres d'entraînements et le développement de l'économie à travers la promotion de manifestations d'envergure. L'ensemble s'appuie à la fois sur une région dont les atouts naturels favorisent certaines pratiques (ski de fond, canoë, VTT...) et sur des traditions



Championnat d'Europe 94 de VTT à Métabief. La promotion de manifestations sportives contribue à la notoriété de la région.

plus ou moins récentes qui voient les Francs-Comtois briller dans certaines disciplines : cyclisme, lutte, judo et handball pour ne pas les nommer. Toutes disciplines confondues, c'est même un «crescent riche de cinq cents sportifs de niveau national ou international dans plus de trente disci-

plines reconnues de haut niveau par le ministère de la Jeunesse et des Sports» que compte la région.

Contact : Conseil régional de Franche-Comté, service du sport, 4 square Castan, 25031 Besançon cedex (03.81.61.61.61).

MANIFESTATIONS

Des épreuves sportives pour valoriser la région

Elles donnent l'occasion au public d'assister à des spectacles d'envergure. Pour le Conseil régional, il s'agit de créer une émulation sportif et promouvoir la Franche-Comté.

Quand les plusieurs millions de téléspectateurs entendent parler de la région. Cet exemple est le plus connu, mais il est vrai dans de moindres proportions pour de nombreuses autres manifestations. C'est dans l'objectif de créer une émulation et de conforter la notoriété de la Franche-Comté que le Conseil régional soutient une trentaine d'épreuves d'envergure, tout au long de l'année. Son apport est à la fois technique (outils d'aide à l'organisation par le biais de la commission régionale de promotion des manifestations sportives, aide d'un spécialiste) et financier, à hauteur de 2 millions de francs par an environ destinés à l'accueil et la promotion de l'ensemble de ces grands événements.

A partir d'un certain nombre de critères qui vont de l'engagement de la ligue régionale au niveau sportif de l'épreuve en passant par sa notoriété médiatique, la Région s'intéresse aux manifestations qui peuvent être intéressantes pour quatre raisons :

- celles qui valorisent les atouts naturels de la Franche-Comté, à l'image de la Transjurassienne ou d'Indiana-Saône.
- celles qui ont un niveau sportif, une audience, un impact intéressant. Par exemple les championnats de France de patinage artistique organisés à Besançon en décembre dernier.
- celles dans lesquelles la culture sportive franc-comtoise a fait ses preuves : championnat du monde de combiné nordique à

Chaux-Neuve, championnat du monde de VTT à Métabief, championnat d'Europe de lutte à Besançon.

- celles qui stimulent les initiatives du mouvement sportif comme le championnat du monde de moto-cross à Villarsous-Ecot.

Outre la valorisation de la région, l'organisation de tels événements favorise, selon le Conseil régional, «des retombées directes sur l'économie locale à travers la logistique, la communication, l'accueil des participants et du public. Elle engendre aussi des retombées indirectes tant auprès du public qu'auprès des participants, par le biais de séjours, de vacances, de stages consécutifs à l'événement».

COMBINÉ GAGNANT Faciliter la réussite des sportifs

Onze joueuses de l'ESBF, le club de hand-ball de Besançon, bénéficient cette année d'une bourse de 10000 F du Conseil régional (voir pages suivantes) : une aide précieuse puisque ces jeunes filles sont amateurs. La bourse leur permet de financer une partie de leurs études, menées parallèlement à leur carrière. L'optique de Combiné gagnant, dispositif instauré en 1991, est de favoriser l'épanouissement des sportifs dans la région. Dans ce but, le dispositif s'adresse aux sportifs de haut niveau mais aussi à des espoirs afin de leur permettre de rester en Franche-Comté, ce qui est le cas des 5 des handballeuses bénéficiaires. Il concerne également des cadres bénévoles des sports collectifs, afin d'améliorer le niveau de l'encadrement.

En direction des athlètes de haut niveau, inscrits sur la liste nationale établie par le minis-

tère de la Jeunesse et des Sports, Combiné gagnant s'attache surtout à répondre à leurs besoins en matière de qualification professionnelle : par l'intermédiaire d'une bourse d'études annuelle ou en facilitant la préparation de leur projet professionnel. Certains espoirs peuvent bénéficier également d'une bourse et être inscrits prioritairement dans les mesures de formation initiées par la Région en direction des 16 - 25 ans. Les cadres bénévoles des sports collectifs peuvent bénéficier de Combiné gagnant par l'intermédiaire du financement d'heures d'absence d'une entreprise pour cause de formation sportive. Il faut donc être salarié et ce sont les ligues qui recensent les candidats.

Pour tout renseignement sur le dispositif Combiné gagnant : Conseil régional de Franche-Comté, service du sport (03.81.61.61.26).

INFRASTRUCTURES Pour les lycées et le haut niveau

Les équipements sportifs financés par le Conseil régional sont de deux ordres :

- ses compétences dans le domaine de l'éducation amènent d'abord à subventionner la construction de gymnases et d'équipements desservant les lycées. Ces équipements financés à 50 % dans la limite de 6 millions de francs (hors gradins et foncier) ne leur sont d'ailleurs pas réservés puisqu'ils doivent également permettre un usage public, hors temps scolaire. Il va sans dire que ces gymnases doivent satisfaire à toutes les normes de qualité et de sécurité fédérales, disposer du matériel pédagogique adéquat (agrès, tapis de sol, ballons, espaces...)

et bénéficier à proximité d'un plateau d'éducation physique et sportive aménagée.

- des équipements de haut niveau pouvant notamment permettre aux sportifs de se préparer à des compétitions dans les meilleures conditions. Ces structures sont notamment celles des pôles France et Espoir, qui sont des «lieux»

d'excellence au niveau de la détection, l'évaluation et la préparation des sportifs labellisés par le ministère de la Jeunesse et des Sports. A l'heure actuelle, la Franche-Comté compte deux pôles France (en handball féminin et en canoë-kayak) et huit pôles Espoirs (basket, canoë-kayak, natation, VTT, lutte, ski, handball mixte, judo) en attendant l'équitation et le motocross.

De manière plus générale, parmi les autres équipements sportifs phares en Franche-Comté, on note le stade Bonal à Sochaux, le circuit international de motocross de Villersous-Ecot, la piste de descente VTT de Métabief, le tremplin de saut à ski de Chaux-Neuve et quatre centres d'accueil : centre régional d'éducation populaire et sportive (CREPS) de Chalain, centre national de ski nordique et de saut de Prémanon, centre régional de football de Grandvillars et base d'accueil des équipes nationales d'aviation à Bellecin.

En bref

● **CHIFFRES - le sport dans la région** : 66 ligues ou comités régionaux, 270 000 licenciés (dont 43 000 en foot, 14 000 en tennis et 10 000 en judo), 25 000 bénévoles, 3580 clubs, 150 sportifs de haut niveau et 350 espoirs.

● **INFRASTRUCTURES - en 1998**, on recense dans la région 879 terrains de grands jeux (foot, rugby), 774 courts de tennis, 540 installations sportives couvertes,

38 piscines de plein air et 31 couvertes, 37 centres équestres.

● **HAUT NIVEAU - en 1998**, on compte 419 sportifs de haut niveau en Franche-Comté : 123 figurant sur la liste nationale (73 dans le Doubs, 31 dans le Jura, 13 en Haute-Saône et 6 dans le Territoire de Belfort) et 296 sur la liste «Espoirs» (180 dans le Doubs, 53 dans le Jura, 33 en Haute-Saône, 30 dans le Territoire de Belfort).

BESANÇON

Dix-neuf handballeuses

L'ESBF a entamé son parcours au milieu des meilleures équipes du continent, le 8 novembre d'un club amateur, qui privilégie la formation (sportive et professionnelle). Toutes ont mesuré leur avancement. Nous leur avons demandé les difficultés et les facilités, les avantages et les inconvénients.

ALEXANDRA CASTIONI

Née le 29 mars 1976 à Besançon.
7 sélections France A.
Clubs : Baume-les-Dames, ESBF depuis cadette.

Etudiante STAPS (4^e année).
«Jusqu'à présent, je n'ai pas connu trop de problèmes dans mes études. A l'UREPS, on a des possibilités d'aménagements, mais on n'est pas privilégié par rapport aux autres étudiants. On est peut-être plus aidé sur le plan de la condition physique, mais pour les écrits, c'est pareil, on passe les mêmes examens que les autres.»



MÉLANIE CHAROLLAIS

Absente de Besançon lors des interviews.
Mélanie Charollais est née le 5 septembre 1981 à St-Malo.

«Elle a évolué à Bordeaux et St-Malo avant de rejoindre l'ESB. Internationale cadette, elle est actuellement lycéenne (terminale S).»



EMILIE DELATTRE

Née le 4 novembre 1979 à Arras.
Clubs : Arras, ESBF depuis l'an dernier.
Etudiante en kiné (année préparatoire).

«L'avantage de Besançon, outre le niveau de l'équipe, c'est que tout est sur place en ce qui concerne les cours. Mais faire des études parallèlement au sport reste difficile, il faut jongler entre les cours et les entraînements et travailler après ceux-ci. Comme actuellement, à la fin de médecine, j'ai 30 heures par semaine, ça ne me laisse pratiquement pas de temps libre.»



STÉPHANIE FIOSSONANGAYE

Née le 27 août 1981 à Chenôve (Bourgogne).
Internationale cadette. Lycéenne (BEP).

«Pour l'instant, je n'ai pas trop de problèmes parce que je suis en 1^{re} année de BEP mais je sais que la 2^e sera plus dure. J'espère poursuivre par un bac pro puis des études dans le commerce ou la vente. Actuellement, je suis en sport-études. Je peux m'absenter mais je dois me débrouiller pour rattraper. L'avantage de l'ESB, c'est que l'encadrement peut nous aider. Si j'ai un problème au niveau scolaire, je sais que je peux en parler à Joëlle Demougé.»



ELSA GENDRE

Née le 22 décembre 1975 à Luxeuil.
Internationale universitaire et espoir.
Clubs : Vesoul, ESBF, Dijon et de nouveau ESBF.

A obtenu le CAPES de sport en juin dernier.
«J'ai suivi une section sport-études donc j'ai pu facilement concilier les deux... jusqu'à l'an dernier, car pour passer le CAPES, il faut vraiment savoir gérer son temps. A l'UFR STAPS il y avait des aménagements, mais cette année à l'UFM c'est un peu moins facile. Ils estiment que la coupe d'Europe n'est pas une raison valable pour s'absenter.»



AURÉLIE GROISJEAN

Née le 21 février 1980 à Besançon.
Etudiante à l'UFR STAPS (2^e année).

«Je me destine au professorat et pour l'instant, je n'ai pas spécialement connu de problème. Même avec des entraînements tous les soirs et parfois certains midis, j'ai encore un peu de temps libre. A l'UFR, en deuxième année, on est 350. Je pense que faire du sport de haut niveau est un avantage car on est plus dédoublé que les autres étudiants... d'autant que certains ne font pas du tout de sport à côté. Et en sports collectifs, on a plus de facilités.»



LUCILE MARIOT

Née le 9 mai 1974 à Besançon.
13 sélections France A.
Professeur d'EPS.

«Faire des études et du hand n'est pas difficile : c'est une question d'organisation, même si on n'a pas de loisirs à côté. Aujourd'hui, en tant que prof, c'est pareil : les cours, leur préparation et le hand occupent tout mon temps. Mais il y a la sécurité de l'emploi, le salaire. Jouer au haut niveau a également des avantages : ça m'a permis de payer une partie de mes études et de rester à Besançon, j'ai eu aussi des aménagements d'emploi de temps.»



PASCALINE MARIOT

Née le 26 janvier 1981 à Besançon.
Internationale cadette.
Lycéenne (terminale ES).

«Je suis en sport-études, c'est-à-dire que c'est ESB plus lycée plus entraînements : l'emploi du temps nous fait terminer à 16 h et j'enchaîne sur l'entraînement. Avec les stages nationaux tous les 2 mois, ça ne me laisse pas beaucoup de temps libre. Mais pour l'instant ça va et le niveau scolaire suit. Le bac, je n'y pense pas encore trop, on verra un peu plus tard. Ensuite, j'aimerais faire l'UREPS.»



SAN

Née le 26 avril 1975 à Besançon.
Sélections France A.
Professeur d'EPS.

«Concilier le sport et les études est plus difficile au lycée où j'ai eu à jongler avec deux en même temps. Après la terminale, c'est plus facile mis à part l'année de Devenir professionnelle ? J'ai pensé mais en France ça passe. En restant à Besançon, j'ai eu une certaine qualité de vie, la proximité de la famille, un logement agréable. Et j'ai quand même un contrat de prof. Alors est-ce que ça peut-être pour l'expérience ?»

EMI

Née le 2 mai 1981 à Besançon.
Internationale cadette.
Clubs : Pinay, à l'ESB depuis l'année dernière.

Lycéenne (terminale ES).
«Si on s'organise, il n'y a pas de problème pour concilier cours et sport. Par contre, je n'ai pas souvent le temps de rentrer chez moi voir mes amis : les week-ends, pendant les vacances, c'est un peu l'inconvénient psychologique parfois. Mais les entraîneurs sont très sympathiques et me laisse parfois le bac, j'y pense un peu : grèves d'octobre et les calendriers de l'ESB, l'année risque d'être chargée.»

VAL

Née le 12 mars 1975 à Landividy (Finistère).

40 sélections France A.
Clubs : Brest, Gagny, à l'ESB depuis l'année dernière.
Etudiante STAPS (maîtrise et CAPES).

«Ce n'est pas évident mais il faut faire du sport et des études : il faut travailler le soir et on a peu de temps l'année, d'autant moins lorsqu'on est internationale. C'est donc la chose que j'aime le moins mais en plus fatigant ? On a moins de temps, mais quand ça arrive, vraiment la fête. D'un autre côté, le sport de haut niveau nous apprend à gérer le stress, à savoir se calmer.»

Handballeuses en Ligue des

meilleures équipes du continent, le 8 novembre (victoire sur Skopje). A l'occasion de cet événement (sportive et professionnelle). Toutes ont mené ou mènent de front études et carrière sportive. Elles nous racontent les facilités, les avantages et les inconvénients de cette situation.

MÉLANIE CHAROLLAIS

Besançon lors des inter-

Charollais est née le 5 septembre 1981 à St-Malo.

Elle a joué à Bordeaux et St-Malo avant de rejoindre l'ESB.

Handballeuse cadette, elle est actuellement lycéenne (ter-



STÉPHANIE FIOSSONANGAYE

le 2 août 1981 à Chenôve.

Handballeuse cadette, lycéenne (BEP).

«...tant, je n'ai pas trop de problèmes parce que je suis en 1ère EP mais je sais que la 2e année sera plus dure. J'espère poursuivre mes études dans le domaine de la vente. Actuellement, j'ai des sport-études. Je peux continuer à jouer mais je dois me débrouiller pour avoir l'avantage de l'ESB. L'encadrement peut nous aider à résoudre un problème au niveau des études, mais je peux en parler avec mon professeur.»



AURÉLIE GROSJEAN

le 27 février 1980 à Besançon. Elle a rejoint l'UFR STAPS (2e

année) au professorat et pour continuer à jouer. «...n'ai pas spécialement de problèmes. Même avec des entraînements tous les soirs et parfois le week-end, j'ai encore un temps libre. A l'UFR, en 2e année, on est 350. Je pense que le sport de haut niveau est intéressant car on est plus «dedans» que les autres étudiants... d'autant plus que je ne fais pas du tout de sport. Et en sports collectifs, il y a des facilités.»



PASCALINE MARIOT

le 11 janvier 1981 à Besançon. Handballeuse cadette, elle est actuellement en terminale ES.

«...sport-études, c'est à-dire que je suis à l'ESB plus lycée plus entraînement. L'emploi du temps nous donne à 16h et j'enchaîne sur les études. Avec les stages nationaux de 2 mois, ça ne laisse pas de temps libre. Mais quand ça va et le niveau scolaire, je n'y pense pas. Le bac, je n'y pense pas, on verra un peu plus vite, j'aimerais faire



SANDRINE MARIOT

Née le 26 avril 1975 à Besançon. 56 sélections France A. Professeur d'EPS.

«Concilier le sport et les études a été plus difficile au lycée où j'avais du mal à jongler avec deux emplois du temps. Après la terminale, c'était plus facile mis à part l'année du CAPES. Devenir professionnelle ? J'y ai déjà pensé mais en France ça paraît insaisissable. En restant à Besançon, je privilégie une certaine qualité de vie, la proximité de la famille, un lieu de vie agréable. Et j'ai quand même un salaire de prof. Alors est-ce qu'un bon contrat à l'étranger vaut le coup ? Peut-être pour l'expérience sportive.»



EMILIE MOULINS

Née le 2 mai 1981 à Troyes. Internationale cadette. Clubs : Pinay, à l'ESB pour la 3e année.

Lycéenne (terminale ES). «Si on s'organise, il n'y a pas de problème pour concilier cours et sport. Par contre, je n'ai pas souvent l'occasion de rentrer chez moi voir ma famille et mes amis : les week-ends, il y a les matches, pendant les vacances, les stages. C'est un peu l'inconvénient et psychologiquement parfois difficile. Mais les entraîneurs sont compréhensifs et ne laisse parfois rentrer. Le bac, j'y pense un peu : avec les grèves d'octobre et le calendrier de l'ESB, l'année risque d'être perturbée.»



VALÉRIE NICOLAS

Née le 12 mars 1975 à Landivisiau (Finistère). 40 sélections France A.

Clubs : Brest, Gagny, à l'ESB pour la 4e année.

Etudiante STAPS (maîtrise et prépa CAPES).

«Ce n'est pas évident mais on peut faire du sport et des études : il faut travailler le soir et on a peu de repos dans l'année, d'autant moins lorsqu'on est internationale. C'est donc la même chose que pour les autres étudiants mais en plus fatigant ! On a moins de sorties, mais quand ça arrive, on fait vraiment la fête. D'un autre côté, le sport de haut niveau nous apprend à gérer le stress, à savoir se canaliser.»



VÉRONIQUE PECQUEUX

Née le 9 octobre 1972 à Voiron (Isère), 109 sélections France A. Clubs : Chambéry, Dijon, à l'ESB pour la 3e année.

Etudiante STAPS (maîtrise).

«Il n'est pas toujours évident de concilier les sports et les études, il y a parfois des choix à faire. Mais le sport en général amène de la combativité, une qualité qui peut aider dans la société actuelle. Le hand nous donne des valeurs comme le respect, la solidarité qui s'appliquent aussi dans la vie de tous les jours. Et comme c'est une passion, en faire contribue aussi au bien-être.»



CLAIRE POURCELOT

Née le 23 septembre 1974 à Schiltigheim (Alsace).

Etudiante en DEA de mathématiques.

«J'ai eu le CAPES de maths l'an dernier et j'ai choisi de continuer les études en DEA. Si ça continue à me plaire, je me lancerai dans une thèse. Concilier les études et le hand ne me pose pas de problème : pendant deux ans, j'ai dû arrêter pour me consacrer à mes études et partir à l'étranger mais je n'ai eu aucune difficulté à reprendre. Je commençais même à m'ennuyer !»



ADRIANA SUTA

Née le 10 septembre 1972 à Ludus (Roumanie).

Internationale cadette, junior, espoir. Clubs : Muresal, Timisoara, Octeville-sur-Mer.

1ère année à l'ESB. Professeur d'EPS.

«Il peut être fatigant d'avoir un métier et de faire du sport mais on trouve aussi du plaisir dans le travail. Je pense qu'il est mieux d'avoir un métier, on est mieux dans nos idées, on n'est pas coupé du monde. De toutes façons, on ne joue pas 60 ans, donc il faut penser à la suite. Donc c'est dur, mais c'est mieux de faire les deux.»



MARIE VAUTHEROT

Née le 29 juin 1979 à Chenôve (Bourgogne).

Club précédent : Dijon.

1ère année à l'ESB.

Internationale cadette et espoir.

2e année de BTS action commerciale.

«Depuis longtemps à Dijon j'avais envie de venir ici, pour voir autre chose, découvrir le haut niveau. Evidemment, il est difficile de concilier 31 heures de cours avec des entraînements presque tous les soirs et les matches le week-end. C'est parfois dur, mais pour l'instant j'y arrive, il suffit de savoir s'organiser.»



en Ligue des champions

victoire sur Skopje). A l'occasion de cet événement, brève présentation des principales joueuses ou mènent de front études et carrière sportive. ts de cette situation.

NE MARIOT

56

tré
du
des
IS.
jà
ri-
la
vie
ni-
on
?



MOULINS

3e

vo-
rt-
a-
il-
o
es
et
le.
é-
rr.
les
de
ée



NE NICOLAS

12

u
a
r
s
e
e
r
e
u



VÉRONIQUE PECQUEUX

Née le 9 octobre 1972 à Voiron (Isère). 109 sélections France A.

Clubs : Chambéry, Dijon, à l'ESB pour la 3e année.

Etudiante STAPS (maîtrise).

« Il n'est pas toujours évident de concilier les sports et les études, il y a parfois des choix à faire. Mais le sport en général amène de la combativité, une qualité qui peut aider dans la société actuelle. Le hand nous donne des valeurs comme le respect, la solidarité qui s'appliquent aussi dans la vie de tous les jours. Et comme c'est une passion, en faire contribue aussi au bien-être ».



LAETITIA PIERROT

Née le 6 avril 1974 à Besançon. 14 sélections France A.

Etudiante en médecine (6e année).

« J'aimerais exercer dans la médecine sportive, mais gérer les études dans ce domaine et le sport n'est pas évident. En tant que sportive de haut niveau, je peux avoir des aménagements pour les dates de partiels et certains cours peuvent être facultatifs. Mais j'ai aussi des stages obligatoires à l'hôpital et les jours de matches je dois m'arranger avec mes collègues. Alors dans l'ensemble, je n'ai pas beaucoup de week-ends de



CLAIRE POURCELOT

Née le 23 septembre 1974 à Schiltigheim (Alsace).

Etudiante en DEA de mathématiques.

« J'ai eu le CAPES de maths l'an dernier et j'ai choisi de continuer les études en DEA. Si ça continue à me plaire, je me lancerai dans une thèse. Concilier les études et le hand ne me pose pas de problème : pendant deux ans, j'ai dû arrêter pour me consacrer à mes études et partir à l'étranger mais je n'ai eu aucune difficulté à reprendre. Je commençais même à m'ennuyer ! »



ERIKA ROY

Née le 23 mai 1972 à Dijon.

Clubs : Dijon, Toulon.

1ere année à l'ESB.

Agent commercial.

« Travailler et jouer à l'ESB, c'est dur mais conciliable. C'est une question de gestion du temps et d'hygiène de vie. De toutes façons, on sait à quoi s'attendre ! Au niveau professionnel, c'est positif : un décideur face à un sportif a d'abord une image de dynamique et d'esprit d'équipe. D'autre part, le sport nous permet de côtoyer des personnalités, des chefs d'entreprises. Et surtout, il nous donne beaucoup de volonté. »



ADRIANA SUTA

Née le 10 septembre 1972 à Ludus (Roumanie).

Internationale cadette, junior, espoir.

Clubs : Muresul, Timisoara, Octeville-sur-Mer.

1ere année à l'ESB. Professeur d'EPS.

« Il peut être fatigant d'avoir un métier et de faire du sport mais on trouve aussi du plaisir dans le travail. Je pense qu'il est mieux d'avoir un métier, on est mieux dans nos idées, on n'est pas coupé du monde. De toutes façons, on ne joue pas 60 ans, donc il faut penser à la suite. Donc c'est dur, mais c'est mieux de faire les deux. »



RAPHAËLLE TERVEL

Née le 21 avril 1979 à Besançon.

Internationale cadette, espoir.

Club précédent : Maîche.

3e année à l'ESBF.

Etudiante STAPS (1ere année).

« Il n'est pas toujours évident de concilier sport et études, notamment lorsqu'il y a des stages nationaux. En cadette, il y a un stage tous les deux mois et l'été dernier par exemple, j'étais en stage pendant un mois et demi, de fin juillet à septembre. On a donc quelques contraintes ! »



MARIE VAUTHEROT

Née le 29 juin 1979 à Chenôve (Bourgogne).

Club précédent : Dijon.

1ere année à l'ESB.

Internationale cadette et espoir.

2e année de BTS action commerciale.

« Depuis longtemps à Dijon j'avais envie de venir ici, pour voir autre chose, découvrir le haut niveau. Evidemment, il est difficile de concilier 31 heures de cours avec des entraînements presque tous les soirs et les matches le week-end. C'est parfois dur, mais pour l'instant j'y arrive, il suffit de savoir s'organiser. »



ELISE VOIRIN

Née le 17 juillet 1980 à Besançon.

Internationale espoir.

Lycéenne (terminale S).

« Pour l'instant, la terminale se passe bien mais je sais que la fin va être plus difficile. Jusqu'à présent, je n'ai pas de problèmes pour concilier avec le hand et lorsqu'il le faut, je me débrouille avec mes camarades de classe pour rattraper un cours. De toutes façons, c'est un choix, qui demande juste d'être organisé. Par la suite, j'aimerais m'orienter vers le paramédical car il n'est pas question de penser vivre du hand. »



En bref

● **LIGUE DES CHAMPIONS** - en huitièmes de finales, la compétition se joue selon une formule championnat, avec quatre poules de quatre (deux matches ont déjà eu lieu, voir p. 15). Deux équipes par poule seront qualifiées pour les quarts de finale. A partir de ce stade, la compétition se poursuivra selon une formule coupe (élimination directe). Calendrier des prochaines rencontres :

Ljubljana - ESBF le 2 ou 3 janvier.

ESBF - Koprivnica le 10 janvier à 18 h au Palais des Sports de Besançon.

Skopje - ESBF le 30 ou 31 janvier.

ESBF - Ljubljana le 7 février à 18 h au Palais des Sports de Besançon.

Les 3 matches à domicile de l'ESBF sont parrainés par les collectivités locales : le premier par la Ville de Besançon, le second par le Conseil général du Doubs et le troisième par le Conseil régional de Franche-Comté.

Les 1/4 de finales auront lieu les week-ends des 27/28 février et 6/7 mars (matches aller-retour). 1/2 finales : 10/11 et 17/18 avril. Finale : 8/9 et 15/16 mai.

● **CHAMPIONNAT** - prochains matches à Besançon : ESBF - Metz le 28/11 (20 h), ESBF - Dijon le 6/12 (16 h).

POLITIQUE SPORTIVE

La formation, une option nécessaire

Joueuses formées au club, études qui priment : un credo qui pour l'instant réussit.

N'en déplaise au BBC ou au FC Sochaux, ces temps-ci, le club numéro 1 en Franche-Comté en termes de résultats, tous sports collectifs confondus, c'est bien l'ESBF : champion de France, représentant le pays en Champion's league, comptant dans ses rangs six internationales A qui totalisent plus de 230 sélections... Mais si TOPO a choisi de consacrer son dossier à ce club, c'est d'abord pour la vision du sport qu'il représente. Amateur parce qu'il ne peut pas faire autrement, il reste attaché à la formation, ne sacrifie pas les études au sport. Jacques Mariot, le président, se réjouit autant, si ce n'est plus, de compter 9 étudiantes parmi les jeunes filles de l'équipe première, que de recenser 15 internationales (cadettes, espoir, universitaire ou A). Et cinq

sont titulaires du CAPES, ce qui n'est pas une mince affaire par les temps qui courent. Emblématiques de cet esprit, Claire Pourcelot, titulaire du CAPES de maths et actuellement en DEA ou Laetitia Pierrot, en 6e année médecine. Elles illustrent une idée qu'aime rappeler Jacques Mariot : «on peut très bien réussir une carrière sportive et des études». Bref, la tête et les jambes ne sont pas incompatibles. Les marier n'est pas sans inconvénient mais comporte quelques avantages : le sport de haut niveau apporte rigueur, discipline, capacité à se surpasser. «Solidarité» selon Véronique Pecqueux, «image dynamique» dans le monde du travail pour Erika Roy, ou encore «gestion du stress» d'après Valérie Nicolas, telles sont quelques autres qualités allant de pair. Dans le même temps, la



Véronique Pecqueux, 109 sélections en équipe de France, une des rares joueuses non formées à l'ESBF. Photo P. Brument.

réussite professionnelle donne une sécurité pour l'avenir, et l'avantage de «ne pas se couper du monde» comme le rappelle Adriana Suta. Laetitia Pierrot est arrivée au club à 11 ans. Aujourd'hui elle est internationale mais y évolue toujours. C'est aussi de ce genre de réussite que le staff technique du club peut être

fier. Des 19 joueuses, 7 n'ont pas connu d'autre club que l'ESBF et 5 autres y sont arrivées en cadettes. Ajoutons que 9 sont nées dans la région. Dans ces conditions, atteindre la Ligue des champions est une formidable reconnaissance pour le travail de l'encadrement du club.

S.P.

• SPÉCIAL • SPÉCIAL • SPÉCIAL • SPÉCIAL •

Fêtes de Fin d'année!

Sur le RHIN

Terminez l'année dans l'ambiance chaleureuse d'un bateau d'Alsace croisière
Du 31 Décembre au 1^{er} Janvier

790F

CABARET ADAM MEYER

La fête pour une joyeuse fin d'année
Du 31 Décembre au 1^{er} Janvier

1.190F

DISNEYLAND PARIS

Terminez l'année en fête dans le formidable «monde magique» de Walt Disney
Du 31 Décembre au 2 Janvier
Prix adulte à partir de :

1.570F

MALTE

Du 26 Décembre au 2 Janvier
Au départ de Mulhouse, séjour en 1/2 pension

4.590F

MARRAKECH

Du 26 Décembre au 2 Janvier
Au départ de Mulhouse, séjour en pension complète

4.985F

Du 28 Décembre au 4 Janvier
Au départ de Metz Nancy, séjour en 1/2 pension

3.950F

TENERIFE

Du 25 Décembre au 1^{er} Janvier
Au départ de Mulhouse, Strasbourg ou Metz Nancy, séjour en 1/2 pension à partir de :

6.650F

SAINT-PETERSBOURG

Du 31 Décembre au 4 Janvier
Au départ de Luxembourg ou Mulhouse, séjour + excursions en pension complète à partir de :

6.950F

L'EST VOYAGES
LICENCE 044 90003
22 AGENCES A VOTRE SERVICE

LIGUE DES CHAMPIONS

L'ESBF s'offre un départ de choix

2 matches, 2 victoires dont la 1^{re} à domicile. Un beau cadeau pour le public bisontin. Petit retour en arrière.

Premier match à domicile, première victoire et premiers frissons dans les travées du Palais des Sports : l'entrée de l'ESBF en Ligue des champions (après le tour préliminaire gagné face à Visé) le 8 novembre dernier face à Kometal Skopje restera comme un grand souvenir dans l'histoire de l'ESBF. Un match intense, physiquement et techniquement de très haut niveau qui s'est terminé par un suspense terrible en fin de rencontre et une victoire sur le fil. «La dernière minute a été éprouvante reconnaît Christophe Maréchal, l'un des deux entraîneurs. J'ai vraiment eut peur que Skopje égalise». Il y aurait eu une sorte d'injustice à ce que l'ESBF lâche son avantage d'un but : même si elles n'ont jamais réussi à réellement décamponner les



Face à Skopje, une équipe solidaire.

Macédoniennes (avantage maximal de 3 buts), les Bisontines ont mené les débats de bout en bout, excepté en début de seconde mi-temps où Skopje a pris l'avantage pendant une minute. A 6 minutes de la fin, l'ESBF menait 26-23, avant de se retrouver à 27-26 dans la dernière minute. «On n'a jamais pu les mettre à distance car c'est une équipe qui ne panique jamais, toujours en place poursuit l'entraîneur. Mais je voulais que l'équipe joue à ce niveau-là et je savais qu'elle le pouvait. Il n'y a qu'à voir ce que l'équipe de France a fait récemment avec quelques joueuses de chez nous ! Je n'ai pas été surpris par cette

performance physique face à Skopje, contrairement à beaucoup de gens qui pensent que c'est réservé aux garçons». Une indication, en tous cas, même amateur au milieu des professionnelles, l'équipe a sa place à ce niveau. «Même si on a perdu trois joueuses qui étaient des points forts l'an dernier, le groupe a mûri. On a conservé un noyau où des relations s'installent et surtout, avec l'expérience, on arrive à optimiser nos qualités physiques et mentales». Avec un tel niveau, cette victoire en appelle certainement d'autres. «Notre objectif reste d'atteindre les quarts de finale, ce qu'aucune équipe française a réussi. Si on avait perdu ce premier match, c'était quasiment fini. Maintenant, en gagnant les deux autres rencontres à domicile, c'est peut-être possible». Ce qui serait vraiment un exploit, car même si, d'après le président Jacques Mariot, «à ce niveau toutes les équipes sont difficiles», l'ESBF n'a pas été gâtée par le sort en tombant dans ce groupe de «l'ex-Yougoslavie» : Skopje et Ljubljana étaient 1/4 finalistes l'an dernier, tandis que Koprivnica avait atteint les demi-finales. Pour Christophe Maréchal, la crainte principale se situe dans la durée : «On joue du très haut niveau contre des équipes professionnelles, donc qui ne font que ça. On s'entraîne moins, on récupère moins. A force ça a ses limites». Pour l'instant, ça marche : samedi dernier Koprivnica s'est inclinée à son tour 29 - 26.

S.P.

STATUT Une aide grâce à Combiné gagnant

S'il est un club qui a bénéficié d'un dispositif Combiné gagnant, c'est bien l'ESBF. Le niveau de l'équipe permet chaque année à plusieurs joueuses de postuler et d'obtenir cette bourse annuelle (et renouvelable) du Conseil régional. Celle-ci a aidé plusieurs d'entre elles à mener de front carrière sportive et études universitaires. Cette année encore, 11 handballeuses de

l'ESBF ont droit à une aide de 10000 F. Cinq en catégorie Espoir (Stéphanie Flossanangaye, Pascaline Mariot, Emilie Moulin, Mélanie Roussillon et Elise Voirin), deux en Jeune (Caroline Dabonnot et Raphaëlle Tervel) et quatre en Senior (Alexandra Castioni, Valérie Nicolas, Véronique Pecqueux et Laetitia Pierrot).

Duo Un tandem pour entraîner l'ESBF

Depuis 1992, ils sont deux pour entraîner les filles de l'équipe première de l'ESBF. Tous deux dirigent ensemble, Joëlle Demouge s'occupant plus spécifiquement du travail individuel par poste alors que Christophe Maréchal prend en charge le collectif.

Joëlle Demouge est à l'ESBF depuis 1981 : d'abord en tant que joueuse entre 81 et 89 (elle faisait partie de l'équipe championne de France en 88) période pendant laquelle elle a commencé à entraîner les équipes de jeunes du club. Après sa carrière, elle est devenue professeur de sport et conseiller technique régional. Parallèlement au club, elle s'occupe depuis 87 du pôle Espoir de hand-ball. Elle se charge également de la gestion de la carrière des joueuses et de leur statut d'athlète de haut niveau.



Christophe Maréchal a également joué au hand ; à Rioz puis à l'ESBF de 17 à 26 ans. Parallèlement, il a entraîné successivement les différentes équipes de jeunes en commençant par l'école de hand avant de prendre en charge pendant 2 saisons l'équipe masculine de l'ESBF. Il est arrivé à l'ESBF en même temps que Joëlle Demouge pour s'occuper de l'équipe à la suite de l'entraîneur de l'époque, Jacques Mariot. Christophe Maréchal est également conseiller technique départemental.



POLES Une action menée par Jeunesse et Sports

Le hand-ball féminin est l'un des deux sports dans lesquels la Franche-Comté possède un «pôle France» (l'autre est le canoë-kayak). Le rôle de ces pôles, qui existent aussi pour les listes Espoir (8 en Franche-Comté) est d'offrir aux athlètes inscrits sur la liste Haut Niveau les meilleures conditions d'accueil, en terme de structures d'entraînement, suivi médical, suivi personnalisé et formation scolaire, universitaire ou professionnelle. Des aménagements permettent aux athlètes inscrits (une quinzaine par

pôle) de mener au mieux leurs études parallèlement aux entraînements quotidiens et aux compétitions. C'est la Direction régionale et départementale de la Jeunesse et des Sports qui est chargée du suivi et du développement de ces pôles. Elle met à leur disposition des conseillers techniques régionaux et départementaux et des moyens financiers et octroie également des aides personnalisées aux athlètes. C'est également elle qui est chargée de mettre sur pied les contrôles antidopage.

CK00577 M27

A partir du 30 septembre

SOIREE ETUDIANTE

Nocturne le mercredi de 18 h à 21 h

FORFAIT FÉMININ "COURT" FORFAIT MASCULIN

109^F **69^F**

BOITE A COUPE SAINT-JEAN Coiffure mixte
13, rue Ronchaux (face SMEREB)
03.81.81.62.62

SPECIAL ÉTUDIANTS
et moins de 25 ans
Au féminin (court) **119^F**
Au masculin **79^F**

BOITE A COUPE
CENTRE SAINT-PIERRE A L'INTERIEUR
(face escalator)
28, rue de la République - **03.81.81.04.88**

BOITE A COUPE
SAINT-JEAN
13, rue Ronchaux - **03.81.81.62.62**

CENTRE 1901 CONSEILS

Deux jeunes au service de la vie associative

Elles viennent d'être embauchées pour faire face à des demandes grandissantes.

Spécialisé dans l'aide aux associations, le Centre 1901 conseils se développe. A titre personnel mais aussi à celui du réseau départemental qu'il a créé avec les MIC de Morteau et de Montbéliard. Deux jeunes filles viennent en effet d'être embauchées : Anne-Cécile Manfredi, 26 ans, en emploi-jeune par l'organisme bisontin et Béatrice Leclercq, 30 ans, en contrat initiative emploi, au niveau départemental.

La première, titulaire d'un BTS comptabilité-gestion, jouera un rôle de conseil juridique auprès des associations de Besançon et du district, avec une spécialisation sur la législation du travail, la vie sociale, la fiscalité, la comptabilité. «sur ces sujets, je donne aides et conseils aux responsables associatifs précise Anne-Cécile, mais en aucun cas je ne fais à leur place. Les problèmes se traitent souvent au cas par cas, donc je suis à leur disposition des pour les recevoir, sur rendez-vous».

Béatrice Leclercq, titulaire d'un



Béatrice Leclercq et Anne-Cécile Manfredi au service des associations.

DEFA, arrive pour remplir un manque au niveau du département, dans des zones où les associations n'ont pas d'interlocuteur. Elle a commencé par présenter le rôle du réseau d'aide à la vie associative, en sondant les besoins et demandes et se tient elle aussi à disposition des organismes du département pour leur apporter une aide. Les deux jeunes filles étoffent donc les services d'un réseau actif, publiant notamment un «Guide pratique de l'association» (disponible pour

10 F) et organisant diverses réunions à l'intention des associations. Prochainement : journée sur «associations républicaines et FN» le 28/11 à Morteau, conférence-débat sur «les jeunes et la vie associative» le 3/12 à Besançon, journée sur la réalisation de plaquette par ordinateur le 5/12 à Besançon et réunion sur la nouvelle instruction fiscale le 12/12 à Besançon.

Renseignements : 03.81.51.01.06.

MONTBÉLIARD Nouveaux locaux du BIJ au centre des Alliés

Créé en 1991, le Bureau d'Information Jeunesse de Montbéliard s'est implanté dans un premier temps à l'Office de Tourisme, avant de s'installer en 1994 à la Villa Chenevière au pôle associatif. Sa fréquentation augmente de façon significative en passant de 2529 jeunes accueillis, en 1993, à 9839 en 1997. Afin d'améliorer l'accueil et de le faire connaître à un plus grand nombre, il a emménagé depuis le 1er septembre 1998 au Centre des Alliés. A proximité immédiate de la gare SNCF il se rapproche ainsi du centre ville et de différents services utiles aux jeunes comme la bibliothèque municipale, l'Espace Jeunes et le service Jeunesse, Affaires Scolaires et Sportives de la Mairie de Montbéliard. Ce nouvel emplacement permet d'accueillir le public dans de meilleures conditions avec une superficie d'environ 120 m2 dans une ambiance plus chaleureuse et dynamique. La fréquentation a d'ailleurs battu son record en septembre avec plus de 2780 demandes reçues en un seul

mois. Les services les plus demandés restent pour la documentation des informations sur la vie pratique, l'emploi et les métiers et la carte Avantages Jeunes (1500 cartes vendues en septembre contre 453 pour la même période l'année dernière). L'atelier CV marche également très fort depuis que le BIJ met à disposition du public quatre ordinateurs avec l'assistance et les conseils d'une personne recrutée en emploi-jeune. L'utilisation est quasiment gratuite, puisque seul le papier est facturé 0,50 F la page à partir de la troisième feuille.

Pour le début de l'année 1999, un espace multimédia verra le jour avec un accès à Internet et la consultation possible de différents CD Roms.

Nouvelles coordonnées du BIJ : Centre des Alliés (face à Forum), 2 avenue des Alliés, 25200 Montbéliard (0381.99.24.15). Ouvert le lundi : 14 h - 18 h ; du mardi au vendredi : 10 h - 12 h / 14 h - 18 h et le samedi : 14 h - 17 h



Photo D. Bretey/Mairie de Montbéliard.

En bref

● **PONTARLIER** - concert hip hop le 22 décembre : CaReL, plus gues, à partir de 20 h à Episode, place Zaratout (près du «skate parc»). Billets uniquement en vente sur place, 10 F avec conso. Renseignements : 03.81.39.68.92.

● **«LES PREMIERS MOTS»** - une conférence-débat donnée par la psychanalyste Hélène Priest le 11 décembre à 20 h 15 au Relais Mercure des Bains, 4 avenue Carnot à Besançon. Entrée, 50 F. Contact, 03.81.32.23.15.

● **Colloque** - le 14 décembre à la MALS (Sochaux) dans le cadre du contrat local de sécu-

rité. Des échanges se dérouleront sur les thèmes de la sécurité et l'emploi des jeunes.

● **CAMPUS** - au Petit théâtre de la Bouloie à Besançon vous pourrez voir deux pièces en décembre : «L'Etrange voyage de Jack Kadavreski» par la troupe En effeuillant la marguerite le 3 à 20 h 30 et «Néuphar ou la mouette et le héros» par le Théâtre du Zèbre : un univers aquatique où se mêlent cirque, danse, musique et jeu de comédien. Les 8, 9 et 10 à 20 h 30. D'autre part, une expo de la Ligue des Droits de l'homme est proposée jusqu'au 18/12 au resto U.

DOUBS-JURA Gestion des petites entreprises rurales

Cette formation qualifiante en alternance (titre homologué de niveau IV) est proposée par les Maisons familiales rurales sur deux sites : maison familiale de Vercel (Doubs) et maison familiale du Jura à Salins-les-Bains. Entre novembre 1998 et avril 2000, cette formation s'adresse à des personnes de 20 ans minimum, ayant une expérience professionnelle, porteuses d'un projet et possédant un niveau V minimum. La formation est conventionnée par le Conseil régional de Franche-Comté à hauteur de 12 places, le groupe

pouvant être complété par des contrats de qualification.

La finalité est de permettre aux personnes formées d'être en mesure d'assurer la gestion de petites entreprises rurales, en tant que créateur, reprenneur ou collaborateur de bon niveau et dans divers domaines (artisanat, commerce, services...). La première année, le groupe sera fédéré autour d'un projet commun tandis que la seconde sera tournée vers leurs projets spécifiques. Originalité de la formation, les deux sites sont reliés par visioconférence, fait

unique dans la région. Cet aspect qui permet la communication entre les deux groupes, de même que les périodes en entreprise, le mixage de publics de différents statuts et de nombreux contacts pendant les deux années (chambres consulaires, centres de gestion...) visent à faire bénéficier chacun du maximum d'expériences et d'acquis avant de mettre le pied à l'étrier.

Renseignements : maison familiale de Vercel, 03.81.56.39.40, maison familiale du Jura, 03.84.72.73.92.

SOUTIEN SCOLAIRE INDIVIDUALISÉ — REVISIONS DE VACANCES —

pour les classes de 6^e à terminale en
MATHS - PHYSIQUE - FRANÇAIS - ANGLAIS


VENIR ET RÉUSSITE
Ecole secondaire privée (10 ans d'expérience)

23, rue Mégevand
25000 BESANÇON

Tél./fax :
03.81.61.95.94

CULTURE

Au cœur de l'Irlande avec Water Please

A travers musique, pub itinérant et animations cette association fait partager sa passion pour Erin la verte.

Water Please est une structure associative composée principalement de musiciens, qui font partager leur passion pour la musique irlandaise par le biais d'animations diverses.

Water Please, c'est tout d'abord un groupe dont le répertoire se fonde sur des airs de musique traditionnelle irlandaise. Après de nombreux concerts parmi lesquels la fête de la Saint Patrick et la première partie de Tri Yann à Dole, et un CD de 15 chansons réécrites en français sorti en septembre, le groupe continue à se produire sur scène. C'est également «The Green fiddle's pub», un bus transformé en pub irlandais avec musiciens qui, à la demande d'associations, s'arrête le temps d'une soirée sympathique dans les villages. L'objectif est de proposer un concept de convivialité et une animation entièrement gratuite, principalement en milieu rural.

L'association propose aussi aux foyers ruraux, comités d'entreprise et associations diverses un spectacle musical et théâtral tout public intitulé «Chut, les effes», où comment 3 musiciens sont perturbés par la présence d'elfes lors d'un concert en public. Enfin d'autres activités en direction des écoles, centres de loisirs



peuvent être proposés en fonction des projets : musique verte, cirque vert, batucada, cirque clown, sans oublier les cours personnalisés de percussions et de violon (irlandais).

Pour faire face à cet essor d'activités, l'association composée jusqu'à présent de bénévoles s'est adjoint depuis octobre le concours de 3 permanents : Jean-Marc Scherer et Frédéric Cordier, en disposition pour un an, et Nicolas Liardon, en emploi-jeune.

Contact : Water Please - Jean-Marc Scherer, 45 route de Montaigne, 39000 Lons-le-Saunier (03.84.24.68.37). Le CD «Nemi no» est en vente à Jura musique et Auditorium à Lons ou auprès de l'association. Prix : 100 F.

PERMANENCE Une écoute gratuite, anonyme, confidentielle

Un espace écoute pour les 12 - 24 ans s'est récemment ouvert à Lons-le-Saunier dans les locaux d'Info Jeunesse Jura. Il accueille les jeunes le premier vendredi de chaque mois de 13 h à 15 h. Sa création est née du constat qu'à l'heure où nous vivons, dans une société qui souhaite supprimer tous les risques, les adolescents grandissent avec des dangers de plus en plus nombreux : violence, alcool, vitesse, drogue, chômage, racket, exclusion, indisponibilité de l'adulte...

Le mal de vivre des jeunes, loin de régresser, s'amplifie. La souffrance peut s'exprimer, des lieux spécialisés existent mais les jeunes n'y vont pas ou peu.

La souffrance non exprimée peut avoir des conséquences néfastes et l'irréversible comme le suicide est parfois la seule solution finalement trouvée. Stress, trouble du sommeil, sentiment de déprime et d'anxiété, difficultés sociales, familiales ou scolaires : la permanence écoute jeunes permet de se soulager, d'y voir

EST-CE L'IMPASSE ?



plus clair dans une situation qui paraît insoluble, d'être entendu.

C'est dans le cadre de l'action «Est-ce l'impasse ?», mise en place par le groupe départemental de coordination des actions de prévention santé des adolescents qu'est né ce projet de créer un lieu d'écoute hors structures spécialisées.

Les jeunes peuvent se rendre sans rendez-vous le premier vendredi du mois de 13 h à 15 h à Info Jeunesse Jura, 1 place de la Liberté, 39000 Lons-le-Saunier (03.84.87.02.55).

En bref

● **PERMANENCE JURIDIQUE GRATUITE - assurée par un avocat**, elle a lieu le 3e mercredi du mois de 14 h à 16 h à Info Jeunesse Jura et s'adresse à tous les moins de 25 ans. Il est nécessaire de prendre préalablement rendez-vous à Info Jeunesse Jura, 2 place de la Liberté à Lons-le-Saunier ou par téléphone au 03.84.87.02.55.

● **LE P'TIT SAUNIER - cet agenda pratique et gratuit** réalisé par la Jeune chambre économique de Lons-le-Saunier est disponible à Info Jeunesse Jura. Pour connaître les bonnes adresses de la ville préfectorale et du bassin lédonien.

● **SERVICE BABY-SITTING - les parents** qui cherchent à faire garder leurs enfants de manière occasionnelle et les jeunes de plus de 16 ans qui souhaitent faire du baby-sitting dans la région de Lons-le-Saunier peuvent prendre contact avec Info

Jeunesse Jura au 03.84.87.02.55.

● **SAINT-CLAUDE - le théâtre de la Maison du peuple** (12 rue de la Poyat) propose au mois de décembre la pièce «Zone libre» par le théâtre de la Fraternelle. Ce texte de Jean-Claude Grumberg est mis en scène par Agnès Rousseau. L'expédition d'une famille vers la Corrèze afin d'échapper à Drancy. Les 4, 11 et 12 décembre à 21 h. Infos, 03.84.45.77.30.

● **AVANT-SCENES - moins qu'un spectacle** mais plus qu'une lecture, ces avant-scènes sont proposées durant l'année par les théâtres de Lons et Dole pour explorer de manière ludique certains textes. Ainsi, avant «La Cantatrice chauve» proposée en janvier, une avant-scène sur les Zinzins : Ionesco, Cami, Dubillard... Le 7/12 au théâtre de Lons, le 8 à la Fabrique de Dole. Tél., 03.84.86.03.03.

SAINT-CLAUDE Internet pour tous avec le BIJ !

En vous rendant au Bureau Information Jeunesse, vous avez désormais la possibilité de vous connecter à Internet pour 30 F de l'heure.

La Ville de Saint-Claude a en effet mis à disposition un site informatique pour les internautes débutants ou confirmés.

Si, en plus, vous avez moins de 26 ans et êtes

l'heureux détenteur de la carte Avantages Jeunes, vous bénéficierez d'une demi-heure de connexion gratuite.

Pour cela, rendez-vous au BIJ, 6 rue du Marché, les mardis, mercredis et vendredis, ainsi que les samedis matins (adresse Internet :

<http://perso.wanadoo.fr/bij.saintclaud/>).

Vous pourrez également y découvrir la bome interactive des métiers et des formations. Elle permet, grâce à un écran tactile, de faire connaissance avec tout un panel de professions et d'avoir accès à des petits films documentaires.

Renseignements : 03.84.45.27.27.

Institut Supérieur de Formation de la CHAMBRE DE COMMERCE ET D'INDUSTRIE DU JURA



MAGESTIC

FORMATION VENTE ET NEGOCIATION
en 1 an
Après un BAC

FORMATION TECHNIQUES COMMERCIALES
en 1 an
Après un BAC + 2

FORMATION GESTION ET MANAGEMENT
en 2 ans
Après un BAC + 2

...à BAC+4

Votre passeport pour l'emploi

Nom :

Prénom :

Adresse :

Code postal :

Ville :

Téléphone :

souhaite recevoir sans engagement une documentation sur la formation :

VENTE ET NEGOCIATION après un Bac

TECHNIQUES COMMERCIALES après un Bac+2

GESTION ET MANAGEMENT après un Bac+2

coupon information à retourner à
Chambre de Commerce et d'Industrie du Jura
BP377 - 39016 LONS LE SAUNIER cedex

MUSIQUE L'ADDIM 70 met le département en musique

L'association organise plusieurs concerts en décembre. Ainsi que des stages, une expo et une conférence dans le cadre de «Cuivre 98».

135

Dix-sept manifestations musicales en décembre, à Lure, Gray, Vesoul, Héricourt, Ronchamp ou encore Mailleroncourt et Gy : l'association départementale de développement et de l'initiative musicale en Haute-Saône (ADDIM 70) remplit remarquablement son rôle d'animateur musical du département. Autant que les lieux, la diversification des activités, autour de la musique, fait la richesse du programme : outre des concerts de différents types (musique indienne, chorales, jazz...), sont en effet proposés stages, spectacle musical, exposition d'instruments et conférence (voir encadré). Point particulier en décembre, plusieurs manifestations sont regroupées sous l'intitulé «Cuivres 98» qui permettra en particulier de mieux se familiariser avec les brass bands.

Dans ce programme, on notera également le concert de l'orchestre de jazz de la Haute-Saône, organisé le 6 décembre par la commune de Haute-



Le Brass Band Val de Loire. 5 décembre à Gray.

Saône. Nouveauté annoncée depuis quelques temps par l'ADDIM, cette formation dirigée par Jean-Michel Trimaille comporte quatorze musiciens (et des instruments tels que basson et violoncelle) et devrait retenir l'attention des amateurs de jazz. Dans le même ordre d'idée, l'ADDIM annonce deux autres nouvelles formations :

un octuor (!) de violoncelles créé par Emmanuel Richardot et un brass band (cuivres, saxophones et percussions) emmené par Pierre-Marie Budelot.

Contact : association départementale de développement et de l'initiative musicale en Haute-Saône, 23 rue Lafayette, 70000 Vesoul (03.84.75.36.37).

ADDIM Le programme du mois de décembre

Le 1er : concert quintette de cuivres -Brass Cats- à 20 h 30 à Gray (salle des congrès). Spectacle «Percossi Obbligati» à 20 h 30 à Lure (centre François Mitterrand).
Le 4 : stage de trompette avec J.P. Leroy et P.M. Budelot à Gray (école de musique). Concert de la chorale «La Petite Cantate-d'Amance» à 20 h 30 à Port-sur-Saône (église).
Le 5 : Expo d'instruments Yamaha (bois, cuivres...) de 10 h à 19 h à Gray (école de musique). Stage de cor avec W. Bellagamba à Gray (école de musique). Conférence sur l'histoire des brass bands

et ensemble de cuivres par Jean-Paul Leroy à 17 h à Gray (école de musique). Concert du «Brass Band Val de Loire» à 20 h 30 à Gray (salle des congrès).
Le 6 : concert de l'orchestre de jazz de la Haute-Saône à 17 h à Ronchamp (salle des fêtes).
Le 9 : Jugalbandi - musique indienne» à 17 h 30 à Héricourt (salle Jean Robin).
Le 12 : concert Quatuor Tubasick et harmonie municipale de Lure à 20 h 30 à Lure (centre François Mitterrand). 7es rencontres musicales de Rahin à 20 h 30 à Ronchamp (salle des fêtes).

Le 13 : concert de Noël avec les Amis de l'orgue de Vesoul à 17 h à Vesoul (église St-Georges).
Le 18 : concert de Noël avec la chorale du Mortard à 20 h 30 à Lure (centre François Mitterrand).
Le 19 : concert d'hiver de l'orchestre d'harmonie à 20 h 30 à Héricourt (halle des sports du lycée Aragon). Concert de Noël avec la chorale «La Petite cantate-d'Amance» à 20 h 30 à Mailleroncourt-St-Pancras (église).
Le 20 : concert de Noël avec la chorale «La Petite cantate» à 15 h à Gy (église).

LURE Un répertoire des activités sportives

Pour la première année, le Bureau Information Jeunesse de Lure a édité un répertoire des activités sportives pouvant être pratiquées dans cette ville. «Les Sports à Lure» est un fascicule de quatorze pages, fruit du travail d'Angélique Poulain, élève en bac pro services au lycée St-Joseph. Il recense non seulement l'ensemble des associations sportives, classées par disciplines (avec coordonnées, lieux et horaires d'entraînement) mais aussi les écoles privées comme l'école de danse Lydie Agullo ou celles du centre social et culturel (dances, gymnastique). De l'athlétisme au VTT, en passant par la plongée, le ski ou la boule lyonnaise, c'est plus d'une

trentaine de disciplines différentes qui est proposée aux Lurons. A ces lieux où l'on peut pratiquer un sport avec un encadrement s'ajoutent les adresses des infrastructures sportives accessibles dans la ville (piscine, boulodrome, complexe sportif, gymnase, cours de tennis, terrains, parcours sportif). Bref, un guide indispensable pour qui souhaite faire du sport, qu'il soit débutant ou confirmé. Tiré à 500 exemplaires, le guide est distribué gratuitement. Le BIJ souhaite le renouveler chaque année.

Contact : Bureau Information Jeunesse, 5 rue de la Font, 70200 Lure (03.84.62.94.90).

SPECTACLE «Les Brontë», l'étonnant parcours de quatre sœurs

La plus connue, c'est Emily, l'auteur des «Hauts de Hurlevent», mais comme elle, les quatre filles de Patrick Brontë sont devenues écrivains (les autres se prénomment Charlotte, Branwell, Anne). Figures de proues du romantisme anglais, leurs vies comme leurs oeuvres ont donné lieu à plusieurs oeuvres théâtrales et cinématographiques. Ainsi ce spectacle de la Nième

Compagnie mis en scène par Jean-Philippe Salério rend compte à la fois du parcours des quatre sœurs et de l'atmosphère de création littéraire qui les entourait. Une oeuvre à voir, même en ne sachant rien de la vie et l'oeuvre des sœurs Brontë.

Le 15 décembre à 20 h 30 au ThèV', place Renet, 70000 Vesoul (03.84.75.40.66).

En bref

- CONFÉRENCE - «L'Inde», proposée par l'université ouverte le 26 novembre à l'Espace du Sapeur à Lure.
- CONCERT - Filipe Bozes, le 28 novembre à l'Auditorium de Lure.
- «REMIX» - une chorégraphie de François Raffinot (centre chorégraphique national du Havre Haute-Normandie) : un spectacle où s'enchaînent deux duos par quatre interprètes de la compagnie. Le 1er décembre à 20 h 30 au ThèV' (03.84.75.40.66).
- «PERCOSSI OBBLIGATI» - sans paroles, musique, danse et univers des clowns se mêlent dans ce spectacle tout public proposé

par le Teatro Sunil. Le 1er décembre à 20 h 30 au centre culturel de Lure, le 2 à 15 h et le 3 à 9 h 30 au ThèV'.

● AIDES - à l'occasion de la journée mondiale contre le Sida, des intervenants d'Aides Franche-Comté donne une conférence en deux temps le 4 décembre à la mairie de Lure : à 14 h pour les scolaires, à 20 h 30 pour tout public.

● BABY-FOOT - dans le cadre du Téléthon, les étudiants de l'association des locataires de la Filature, à Héricourt, organisent les 4 et 5 décembre les «24 heures de baby-foot». Lieu : Halle aux sports du lycée Aragon. Renseignements : 03.84.46.26.49.

APRI formations

APRI LUDO

Apprentissage ludique du français et des maths enfants du primaire

APRI CLUB

Découverte des pays anglo-saxons élèves de la sixième à la troisième

APRI SCHOOL

Apprentissage ludique de l'anglais enfants de la maternelle et du primaire

2, rue de la Synagogue - 25200 MONTBELIARD
Tél. 03.81.91.06.95 - Fax 03.81.91.28.21

SOUTIEN SCOLAIRE

SUIVI REGULIER - PREPARATION BAC ET BREVET - REMISE A NIVEAU

Français - Philosophie - Anglais - Allemand - Espagnol - Italien - Mathématiques - Physico-chimie - Biologie - Informatique - Economie - Comptabilité/droit

PRÉPARATION AUX CONCOURS

Tous types de concours : administratifs, paramédicaux, etc.

FORMATIONS POUR ADULTES

Langues vivantes - Informatique - Français langue étrangère - Remise à niveau (maths, français, logique) ...

FORMATIONS ENTREPRISES

Langues vivantes - Informatique - Entrepreneurs - Remise à niveau

APRI CONSEILS

Traduction - Interprétation - Développement informatique - Ingénierie de formation

BELFORT

La danse s'expose au centre chorégraphique

Expo du 24 novembre au 1^{er} décembre, développement d'un centre ressource documentaire : le centre chorégraphique national de Franche-Comté diversifie ses activités.

Ouvert depuis 1995 et implanté dans d'anciennes casernes du quartier de l'Espérance à Belfort, le centre chorégraphique national de Franche-Comté élargit sa palette d'activités. Il reste avant tout un lieu de création et de diffusion de spectacles, un outil unique en France qui sert aussi bien au travail de la chorégraphe Odile Duboc qu'à l'accueil en résidence d'autres compagnies. Parce qu'il doit être aussi un lieu de partage, ouvert sur la cité et le grand public, il répond également à ses missions de sensibilisation et de formation.

Avec des expositions, rencontres, stages et ateliers, débats, répétitions publiques... il affirme sa volonté de se tourner vers le public pour lui donner envie de l'essentiel : assister à un spectacle, partager le mystère, la ferveur de la création et du spectacle vivant.

Un centre de ressource documentaire

C'est dans ce cadre qu'il entend affirmer et développer sa mission de centre ressource documentaire dans le domaine de la danse. L'objectif est donc de fournir les clés pour pénétrer et mieux maîtriser un langage, une technique, une esthétique, qui paraissent encore trop souvent fermés au public. Des livres, des documents professionnels, des vidéos seront ainsi mis à la disposition du public, qui pourra, s'il le souhaite, être aidé, guidé dans ses recherches par le personnel du centre. Ce centre ressource s'adressera à



Une expo qui donne une image multiforme de la danse. Photo Christiane Robin.

tous et sera ouvert chaque mercredi de 14 h à 19 h et/ou sur rendez-vous. Le «geste inaugural» de ce centre, c'est la manifestation «La Danse s'expose», organisée à Belfort.

Ce titre est le nom de baptême d'une manifestation culturelle initiée par le centre chorégraphique et qui se déroulera du 24 novembre au 1^{er} décembre à Belfort. Au programme : une exposition animation qui proposera une mise en scène de livres sur la danse, des images vidéo, ainsi que d'autres traces liées à l'art de la danse, photographies, affiches, costumes... qui aura lieu dans les locaux du centre et qui sera en accès libre et gratuit. (tous les jours, de 10 h à 18 h 30). Une animation qui intégrera un travail corporel très simple sera également proposée à tout groupe de personnes inté-

ressées (qui doit s'inscrire auprès du centre).

Dans le même temps, une exposition de photographies témoignant des moments du parcours artistique d'Odile Duboc aura lieu à la galerie du théâtre Granit (du mardi au samedi de 14 h à 19 h, le dimanche de 14 h à 18 h). Cette manifestation est peut-être également l'occasion de découvrir le centre chorégraphique et les multiples activités qu'il propose au public franc-comtois, alors rendez-vous à Belfort.

Pour tout renseignement : centre chorégraphique national de Franche-Comté, 3, avenue de l'Espérance, 90000 Belfort (03.84.58.44.88.). En lien avec «La Danse s'expose», pendant la même période, la FNAC Belfort proposera en présentoir les deux premiers livres de la collection «Carnets de danse».

EUROCKÉENNES Vote pour le visuel de l'affiche 99 sur Internet

Le visuel 1999 du festival fait l'objet, comme les années précédentes, d'un concours lancé par les organisateurs. Nouveauté cependant, du 20 au 29 novembre, ce concours fait l'objet d'une opération inédite sur le site web des Eurockéennes afin de sélectionner ce visuel : les internautes sont invités à participer à cette sélection en votant pour un des projets. Plus de 1000

participants de France mais aussi Tahiti, Grèce, USA, Maroc ont répondu à l'annonce du concours. Une vingtaine d'affiches ont été pré-sélectionnées par les organisateurs. Reste à choisir parmi elles, celles dont la 11^e édition du festival portera les couleurs.

Pour voter : <http://www.eurockeenes.fr>

MUSIQUES Les rendez-vous de la Poudrière à Belfort

En plus de sa programmation régulière de concerts, le café musiques de Belfort ouvre (gratuitement) ses portes tous les mardis soirs pour des jam sessions jazz et tous les jeudis soirs pour des soirées techno avec la Bande adhésive (entrée 20 F). Les mercredis après-midi sont consacrés à des ateliers en sections : rock, hard, funk, fusion, jazz, reggae... avec des interve-

nants professionnels. La séance coûte 50 F mais il existe une possibilité de forfait mensuel économique.

Si vous ne connaissez pas encore la Poudrière regardez dans votre chéquier carte avantages Jeunes de Belfort, vous y trouverez une place gratuite...

La Poudrière, parking de l'Arsenal à Belfort, 03.84.58.11.77.

En bref

● **BOURSE** - le 6 décembre, de 14 h à 18 h, une bourse aux instruments et à l'informatique est organisée à la Poudrière, à Belfort (parking de l'Arsenal). Vente particuliers et exposants professionnels. Renseignements, 03.84.58.11.77.

● **INSCRIPTIONS AU FIMU** - le festival de musique universitaire se déroulera les 21, 22 et 23 mai 1999. Si vous souhaitez participer au festival ou si vous connaissez des groupes ou formations intéressés, vous pouvez vous inscrire jusqu'au 15 janvier. Nous vous rappelons que le FIMU est ouvert à toutes les formations musicales françaises ou étrangères composées majoritairement d'étudiants ou d'élèves de conservatoires ou d'écoles de musique, ainsi qu'aux groupes musicaux pratiquant en amateur. Renseignements : Musiques d'aujourd'hui, 03.84.54.24.43.

● **STAGES MULTIMÉDIA** - Ordi'scool, espace formation multimédia, organise des stages informatiques multimédia et Internet pendant les vacances de Noël, de février et de Pâques, pour les enfants de 6 à 12 ans et

les adolescents de 12 à 16 ans. Vous pouvez bénéficier de réductions sur les formations avec la carte Avantages Jeunes et nous vous rappelons qu'une séance gratuite de découverte d'Internet est offerte aux porteurs de la carte Avantages Jeunes de Belfort. Renseignements : Ordi'scool, place du Marché des Vosges, à Belfort (03.84.90.10.70).

● **MUSÉE** - il reste jusqu'au 4 janvier pour découvrir l'expo du musée d'art et d'histoire (au musée, Château de Belfort et à la Tour 46, rue de l'Ancien théâtre) de Belfort sur «1648, Belfort dans une Europe remodelée». Documents d'archives, oeuvres d'art (peintures, gravures, dessins), témoignages de la vie quotidienne et objets militaires évoquent le cadre géopolitique, la guerre de Trente ans et la vie quotidienne dans la région de Belfort, ainsi que les cadres institutionnels, politiques, économiques et sociaux de l'époque. Tous les jours sauf mardi de 14 h à 17 h. Renseignements : 03.84.54.25.51.

Les 4 Semaines du CINQUANTENAIRE

Du 16 au 21 novembre
**SEMAINE
DU VÊTEMENT
D'HIVER**



REMISE
EXCEPTIONNELLE DE

20%*

sur vêtements et bottes d'hiver

LA MAISON DU CAOUTCHOUC

22 bis, rue Gustave-Courbet - BESANÇON - 03.81.81.14.22

CLASSIQUE

Orchestre de Besançon,
six concerts divers

La formation dirigée par Peter Csaba se produit dans différents cadres. Le mois de décembre donne le la de sa programmation générale.

Les concerts de l'an dernier ont enregistré une moyenne de 650 entrées payantes. Depuis sa naissance en 94, résultat de la restructuration de l'Ensemble instrumental de Besançon, l'Orchestre mené de main de maître par Peter Csaba a fait ses preuves auprès des mélomanes. Il entame une quatrième saison riche en activités et dont le mois de décembre est assez représentatif de ce qu'il proposera tout au long de l'année.

Le 15, il sera en concert à l'Opéra théâtre pour jouer des airs d'Offenbach et de Strauss avec 2 solistes, Anne-Marguerite Werster (soprano) et Frank Leguérinel (baryton). Comme l'an dernier, ces rendez-vous à l'Opéra théâtre auront lieu environ une fois par mois. Volonté inchangée, celle d'explorer le répertoire classique le plus largement possible... avec cette année un aperçu de la musique roumaine du XXe siècle (ce sera en avril). Et comme il en a pris l'habitude, l'Orchestre fera encore venir des solistes de talent pour l'accompagner à l'image d'Anne-Marie Werster et Frank Leguérinel (avec lesquels une



rencontre est organisée le 14 à la médiathèque Pierre Bayle). Deux jours plus tard, le 17, l'Orchestre donnera le même concert à l'Arche de Bethoncourt : s'il s'adresse d'abord aux Bisontins, sortit de temps à autres de la capitale régionale est aussi une de ses préoccupations. Sa politique est d'ailleurs à la diversification des publics : durant l'année, il ira ainsi jouer à plusieurs reprises dans différents quartiers de Besançon. Et ni les jeunes, ni les enfants ne sont oubliés : les moins de 26 ans titulaires de la carte Avantages Jeunes bénéficieront toute l'année d'une

réduction de 50 % sur le plein tarif tandis que des séances jeune public et scolaires sont prévues en juin. Quant aux étudiants, un partenariat avec l'Université leur permet des entrées à 30 F ! Autre activité, la participation à la saison lyrique de l'Opéra théâtre. Prochainement, l'Orchestre jouera deux fois dans ce cadre : les 28 et 29 novembre dans «La Fille de Madame Angot» sous la direction de Dominique Trottein, les 6 et 8 dans «La Bohème» dirigée par Olivier Cuendet.

Renseignements
03.81.56.04.05.

PEINTURE

Un Van Dongen
au musée de Besançon

«La Femme au canapé» est un tableau prêté par le musée des beaux-arts de Montréal.

Cette pose alanguie dans une robe de soie réalisée par Kees Van Dongen au début des années 1930 est un des plus beaux portraits mondains du peintre hollandais. Appartenant au musée des beaux-arts de Montréal, il est présenté à Besançon jusqu'au 14 décembre, dans le cadre d'une nouvelle politique d'échanges internationaux initiée par le musée des beaux-arts et d'archéologie. Une politique possible grâce à la richesse de ses collections, qui lui permet par exemple de répondre à l'attente du musée de Montréal en lui prêtant «Le Café du Petit Poucet» de Bonnard. Une peinture appartenant à la collection George et Adèle Besson, laquelle permet aussi au musée de Besançon d'entourer la présence de «La Femme au canapé» d'un autre Van Dongen réalisé



vingt ans plus tôt. «Le Portrait d'Adèle Besson» ainsi que de portraits peints par Renoir, Bonnard ou Matisse. En lien avec cette présentation, l'exposition «Images de femmes» réunit des

oeuvres graphiques des collections du musée. Musée des beaux-arts et d'archéologie, 1 place de la Révolution, 25000 Besançon (03.81.82.39.92).

BESANÇON Un concert
pour Amnesty international

Le 10 décembre 1998, la déclaration universelle des droits de l'homme aura cinquante ans. Pour fêter cet anniversaire, la chorale et le chœur inter-lycéens qui réunissent des chanteurs et des musiciens de tous les lycées de Besançon, s'associent avec le chœur Schütz pour donner un concert en faveur d'Amnesty international. Cette dernière, l'une des plus connues des organisations humanitaires, défend

plus particulièrement les prisonniers d'opinion et s'oppose à la torture, à tout traitement inhumain et dégradant et à la peine de mort.

Le concert est prévu le 11 décembre à partir de 20 h 30 au Grand Kursaal de Besançon. Prix des places : 30 et 50 F. Réservations par fax ou téléphone au 03.81.47.33.68. Billetterie sur place également.

CINÉMA Rencontre internationale
de Pontarlier : déjà la 53^e !

À peine la 52^e terminée, que déjà est annoncée la 53^e rencontre internationale de cinéma de Pontarlier : les 27, 28 et 29 novembre, elle sera consacrée à Jacqueline Veuve (Suisse) dont seront présentés 13 films courts, moyens ou longs parmi lesquels une attention particulière accordée aux artisans («Claude Lebet, luthier», «Michel Marteloz, boisier», «Marcellin Babey, tourneur sur bois», «Joseph Doutaz et Olivier Veuve, tavailonneurs»). En ce qui concerne les longs

métrages, on pourra voir «La Mort du grand-père ou le sommeil du juste», «L'Homme des casernes», «Journal de Rivesaltes» (le 28), «Chronique paysanne en gruyère» et «Parti sans laisser d'adresse» (le 29). Enfin, la carte blanche à Jacqueline Veuve sera consacrée à un film de son compatriote Fredi Murer, «La Montagne verte» (le 27).

Renseignements : 03.81.39.18.69. Tarif pour tous les films plus buffet : 80 F.

TUFC Trois rendez-vous
avec le Théâtre universitaire

Depuis la rentrée universitaire, le Théâtre universitaire de Franche-Comté a repris ses activités traditionnelles à Besançon et Montbéliard. Plus ponctuellement, le TUFC annonce trois manifestations prochaines : - le 2 décembre à 18 h 30, au Grand salon de la faculté des Lettres de Besançon, une rencontre avec des responsables de l'Opéra Théâtre, du CDN et du théâtre de l'Espace, sous l'intitulé «Avant goût de spectacles». - le 29 janvier 1999, bus pour aller assister à Dijon à l'une des dernières représentations d'«Arlequin, serviteur de deux

maîtres» de Goldoni, dans la mise en scène de Giorgio Strehler. Départ de Besançon vers 18 h 30, retour vers 1 h. Tarif (aller-retour et spectacle) : 95 F.

- publication des Actes du colloque Théâtre & Sciences qui a eu lieu en mai dernier. Il est possible de le commander en envoyant un chèque de 150 F + 30 F de frais d'envoi au Théâtre universitaire, faculté des Lettres, 32 rue Mégevand, 25030 Besançon cedex.

Renseignements complémentaires : TUFC, 03.81.66.53.47.

L'agenda concerts - décembre

- VANCE KELLY BLUES BAND - le 1er à Sochaux (MAL).
- LES SHÉRIFFS - le 9 à Strasbourg (Laiterie).
- DIONYSOS - le 2 à Besançon (Cousty).
- PIERPOLAK - le 12 à Belfort (la Poudrière).
- SIXUN (JAZZ) - le 3 à Strasbourg (Laiterie).
- MARC LAVOINE - le 12 à Luxeuil (Espace Molière).
- LENNY ESCUDERO - le 3 à Dole (théâtre).
- YELLOWMAN - le 15 à Strasbourg (Laiterie).
- MANIACS & SHARKIAT (ROCKS SUISSE ET ÉGYPTIEN) - le 4 à La Chaix-de-Fonds (Bikini test).
- SEPULTURA - le 16 à Strasbourg (Laiterie).
- LIANE FOLY - le 5 à Lons (théâtre).
- NASHVILLE PUSSY - le 17 à Strasbourg (Laiterie).
- CANTALOOP (FUNK) - le 5 à La Chaix-de-Fonds (Bikini test).
- LARA FABIAN - le 17 à Besançon (Palais des Sports).
- GATCHA EMPEGA (POLYPHONIES OCCITANES) - le 5 à Montbéliard (Palot Palot).
- GOLD - le 18 à Ornans (centre de loisirs).
- SENEM DUYICI QUARTET (JAZZ ORIENTAL) - le 5 à St-Claude (Café de la Maison du peuple).
- LAURENT GARNIER - le 18 à Strasbourg (Laiterie).

VALLÉE DE LA LOUE Anaïs, nouvelle agence pour animer Ornans

Pendant trois jours, du 18 au 20 décembre, Ornans aura droit à son premier marché de Noël, autour du thème du Canada. Cette manifestation due à la nouvelle agence artistique Anaïs sera accompagnée d'un concert de Gold (le 18 au centre d'animation et de loisirs) et d'une expo du peintre Alain Thomassin (salle St-Vermier). La diversité de mise illustre la volonté de l'agence qui a choisi d'animer la vallée de la Loue à travers «une programmation volontairement variée pour satisfaire tous les goûts et tous les âges». Parmi les manifestations déjà organisées, un concert reggae côtoie une soirée moules frites. A l'avenir, thés dansants, concours de

danses et concerts sont prévus (pour l'an prochain, l'agence espère IAM, Frédéric François et Francis Cabrel...). Née en septembre dernier, Anaïs s'est fixé deux buts : faire d'Ornans un pôle d'animations en organisant des spectacles, des concerts, des expos, des soirées thématiques et promouvoir des artistes locaux de toutes disciplines (peintres, chanteurs, musiciens, sculpteurs...). Dans cette optique, les artistes et groupes intéressés peuvent envoyer dès maintenant leurs books et démos à l'agence Anaïs.

Adresse : Philippe Cachon, agence Anaïs, 16 rue Saint-Laurent, 25290 Ornans (03.81.62.14.19).

BELFORT «Holocauste», les mots de l'inhumain

En termes de spectacle, il est toujours extrêmement risqué de rendre compte de l'Holocauste. Claude Régy a choisi la sobriété et l'absence d'effet pour mettre en scène le poème de l'Américain Charles Reznikoff. Sur scène, Yann Boudaud livre ce texte dans la pénombre, rappelant la barbarie, l'enfer des camps, le martyre des Juifs : «un homme seul dans un espace vide pour tenter de restituer aux mots ce pouvoir créateur déposé en

eux» écrit Claude Régy. «Si ce spectacle a un but, dit-il, c'est de faire bouger la frontière de l'humain et de l'inhumain. De rappeler que ce sont les humains qui créent l'inhumain et que cela fait partie des possibles de l'homme».

Du 4 au 10 décembre à 20 h 30 à la Coopérative, rue Parisot à Belfort. Renseignements, théâtre Granit, 03.84.58.67.67.

L'agenda culturel

● **«LA BOHEME»** - l'opéra en quatre actes de Puccini est présenté le 6 (15 h) et le 8 (20 h 30) à l'Opéra Théâtre (Besançon). Sous la direction musicale d'Olivier Cuendet, l'Orchestre de Besançon, le chœur de l'Opéra Théâtre et la Maîtrise de Dole - Franche-Comté. Avec Marie-Paule Dotti, Jessica Comeau, Jean-Pierre Furlan.

● **«VINGT-SEPT REMORQUES PLEINES DE COTON»** - ce texte de Tennessee Williams (celui dont on a tous en nous quelque chose) est peut-être mieux connu sous le nom de «Baby Doll» l'adaptation cinématographique tournée par Elia Kazan, avec Elie Wallach et Carol Baker. Il recèle les principales obsessions de l'auteur d'«Un Tramway nommé Désir» ou «Doux oiseau de jeunesse» : dans la moiteur du sud, les relations sont tendues, les pulsions sexuelles et/ou violentes. Cette pièce est une production du CDN - Nouveau théâtre d'Angers mise en scène par Daniel Girard. Au Nouveau théâtre de Besançon, les 8 et 11 décembre à 20 h 30, les 9 et 10 à 19 h. Après la séance du 10, discussion «on achève bien le spectacle».

● **JEAN-MARC DORON** - est au théâtre Bacchus (Besançon) en décembre : du 8 au 10, il met en scène Alain Leclerc dans «Le

Dernier jour d'un condamné» de Victor Hugo et le 11, il présente son texte «BF 15» joué par Alain Leclerc et Maya Lefoume.

● **«UNE NUIT À L'ELYSEE»** - conception et mise en scène de Jean-Louis Benoit dont le théâtre s'intéresse aux phénomènes de société. Le 15/12 à 20 h 30, le 16 à 19 h au Nouveau théâtre de Besançon.

● **«L'INSURGÉ»** - Denis Léger-Milhau et un enfant jouent la pièce de Jules Vallès mise en scène par Jeanne Champagne les 15 et 17/12 à 20 h 30, le 16 à 19 h au théâtre de l'Espace.

● **«LES MAINS SALES»** - Sartre mis en scène par Jean-Pierre Dravel avec Jean-Pierre Kelfon et Charlotte Valandrey : le 17 décembre à 20 h 30 au théâtre de Dole.

● **PAUL BADURA-SKODA** - le pianiste est en concert le 19/12 au théâtre Granit (Belfort).

● **LES AMUSE GIRLS** - raconter une histoire, chanter des chansons, chanter une histoire, raconter la musique : tel est le projet du nouveau spectacle de Susy Firth, Gillian Boughey et Karen Gluck, préparé à Montbéliard et présenté le 19 décembre à 20 h 30 au théâtre.

AUDINCOURT

Le cinéma Lumina renaît à soixante-dix ans

Ce complexe a été entièrement rénové, de la façade aux salles.

Pari gagné : «on ne reconnaît plus rien» dit le public.

À 70 ans, le cinéma Lumina, à Audincourt, entame une seconde jeunesse : depuis la rentrée, les spectateurs se retrouvent dans un lieu entièrement rénové, convivial, chaleureux. De la façade colorée (jaune, bleu, rouge) aux salles en passant par le hall d'accueil, un investissement de près de 3,8 millions de francs offre au public d'Audincourt un meilleur confort est associé à quelques modernisations techniques. Ce qui donne «l'un des complexes les mieux équipés de Franche-Comté si ce n'est du Grand Est» se satisfait Christian Bouchu, exploitant du Lumina.

Spacieux, le hall d'entrée comprenant un bar permet aux gens de se regrouper, commenter, discuter et de découvrir un ancien projecteur 35 mm. Pour les séances, 1000 fauteuils répartis en quatre salles de tailles différentes mettent le public dans les meilleures conditions pour admirer des écrans panoramiques concaves et profiter du son en dolby SR surround (et son numérique pour la grande salle). «On a eu la grande chance d'inaugurer l'écran géant de cette salle



Un cinéma né en 1928, flambant neuf.

avec «Titanic». Les travaux ont été échelonnés entre novembre 97 et la fin de l'été 98 mais il y a eu une année riche en événements cinéma». Quelques gros succès ont donc permis au Lumina de compenser les pertes de spectateurs liées à la rénovation. Et alors qu'il a enregistré 96000 entrées en 97, il est déjà à plus de 110000 en 98, ce qui constituera son record. Mais Christian Bouchu ne se contente pas de l'aubaine des films qui «cartonnent». L'art et essai est aussi dans ses préoccupations :

«Notre salle 4 est révee pour ce type de films. On va essayer d'en diffuser de manière constante à raison de 2 jours par semaine. Et l'on est en train de créer une association pour promouvoir le cinéma d'art et essai à Audincourt». Son nom : association salle 4.

S.P.

Cinéma Lumina, 21 bis rue de Seloncourt, 25400 Audincourt (03.81.37.08.81). Le Lumina offre une réduction carte Avantages Jeunes : la place à 30 F.

SPECTACLE

Equilibrio, compagnie qui voltige en musique

Née le 17 septembre sous l'égide de Jean-Louis Demet, elle propose des interventions poétiques.

Jean-Louis Demet n'en est pas à une idée spectaculaire près. Il a déjà, entre autres, descendu la Collégiale de Dole à vélo à l'occasion d'une étape du Tour de France 92 puis la façade de la Poste, à Besançon, sur le même véhicule ou encore fait le Père Noël débarquant dans la capitale comtoise en haut de l'église St-Pierre.

Dans l'esprit de ces réalisations, il a décidé de monter une compagnie spécialisée dans le spectacle de voltige. Equilibrio est née le 17 septembre dernier par un spectacle sur les hauteurs de la Citadelle à Besançon. Son idée est en effet de valoriser des lieux tels que monuments, châteaux, usines ou sites naturels. «L'intérêt, c'est qu'à chaque fois on s'adapte au souhait des gens, on vient se greffer au lieu en fonction duquel on créé un spectacle» précise Jean-Louis Demet, en insistant surtout sur la dimension poétique et uniques interventions. «Et si les conditions maximales de sécurité du lieu



ne sont pas réunies, on refuse-tient-il à souligner.

Avec lui, la compagnie comprend aujourd'hui sept autres artistes prêts à développer les idées de ce genre. Tous des voltigeurs diplômés de brevets d'initiation à l'escalade et à l'alpinisme auxquels ils associent d'autres talents : percussionnistes, créateur de thèmes musicaux et même mime puisque Hervé Demet, frère de Jean-Louis, fait partie de l'aventure. La dernière entrée,

Geneviève Vue est issue du cirque et de l'école Marceau. «Un apport d'esprit féminin» se réjouit Jean-Louis.

Prochainement, Equilibrio sera à Montbéliard (28/11 au marché de Noël), Besançon (5/12 à l'église St-Pierre), Belfort (une surprise courant décembre), Vesoul (20/12) et Besançon (23/12). Contact : 9 rue Jeannot, 25000 Besançon (03.81.61.06.01).

En bref

● **MONTBELIARD** - les Lumières de Noël commenceront le 28 novembre pour se terminer le 24 décembre. En plus du Marché de Noël et des festivités organisées durant cette période, deux expositions se dérouleront au Château sur le thème du cirque et à la bibliothèque municipale sur la pâte à sel.
Renseignements : mairie de Montbéliard, 03.81.99.22.48.

● **BESANCON** - le Marché de Noël aura lieu cette année du 5 au 24 décembre.

● **VÉLO** - deuxième cyclo-cross de Port-sur-Saône le 13 décembre.

● **Randonnée Pédestre** - le 21 décembre, rando Champlitte - Le Prêlôt - Gray.
Renseignements, 03.84.65.14.24.

● **SOIRÉE TECHNO HOUSE** - le 26 décembre, à la Poudrière (Belfort).

● **CAMPUS** - l'atelier arts plastiques reprend du service dans les nouveaux locaux culturels du bâtiment Stendhal sur le campus de Besançon. Animé par Etienne Demange, étudiant en 5e année aux beaux-arts, il se déroule tous les mercredis de 18 h à 21 h. Il est ouvert à tous les étudiants qui souhaitent aborder les techniques de base du dessin ou de la sculpture. Renseignements : 03.81.48.46.40.

DÉTENTE

Les effets intérieurs du tai chi chuan

Apparue en France vers 1970, la pratique a connu un essor ces dernières années.

Vu de l'extérieur, le tai chi chuan se présente comme une « série de mouvements corporels selon un enchaînement circulaire continu, lent et extrêmement précis ». Pour les pratiquants, il s'agit avant tout d'une discipline intérieure, ce qui le différencie des autres arts martiaux comme le karaté. Agnès Simonin, animatrice de la discipline à l'ASEP à Besançon, décrit ainsi cette pratique d'origine chinoise qui utilise les mêmes points d'énergie que l'acupuncture : « On se sert de notre souffle intérieur pour utiliser l'énergie cosmique et l'énergie tellurique et les faire passer à l'intérieur du corps ». S'il est l'ancêtre des arts martiaux, le tai chi chuan peut aussi se vivre comme méditation en mouvement ou moyen de se ressourcer et de se détendre.

Au départ, la légende situe la naissance de la discipline à l'observation par un moine du

combat entre un oiseau et un serpent : l'oiseau piquant en agissant rapidement tandis que le serpent rampait en se levant et finalement, c'est l'oiseau qui abandonna le combat, épuisé. Le moine en conclut que tout mouvement rond et lent a plus de force et s'en est inspiré pour inventer le tai chi chuan. Au cours des siècles, la discipline s'est divisée en plusieurs écoles. En enseignant celle de Yang, la moins martiale, Agnès Simonin insiste d'abord sur la notion de bien être, un moyen de lutter contre le stress en évacuant les tensions à mesure que le souffle intérieur circule correctement. « On pratique seul en n'étant jamais statique explique-t-elle. Les mouvements sont lents et toujours à la même vitesse, comme si on dévidait un fil de soie : si on s'arrête il y a des noeuds, si on va trop vite, le fil casse ». Les enchaînements de 20 à 25 minutes sont divisés en



La fédération française est née en 1972. Ici atelier de l'ASEP à Besançon.

trois parties qui correspondent à la terre, à l'homme et au ciel. Pour mieux les rendre compte, elle utilise une autre comparaison animale : « Les meilleurs pratiquants du tai chi chuan, ce sont les félins ».

Pour pratiquer, aucun équipement n'est nécessaire, on peut même faire les mouvements dans la rue à l'instar des Chinois. L'utilisation d'une épée ou d'un sabre - « considérés comme prolongement du bras et non comme

armes » - n'intervient au minimum qu'après 10 ans de pratique. « Des personnes m'ont dit que le tai chi chuan les avait aidées à prendre plus facilement la parole en public. D'autres sont envoyés par des médecins ou des kinés notamment pour retrouver l'autonomie de mouvements » souligne Agnès Simonin. Inutile de préciser que l'on peut s'y lancer à tout âge.

Stéphane PARIS

Pas de prise de tête !

Pour 14,27 euros/mois*
j'ai une vraie mutuelle :
Prisma Horizon

* Exemple jusqu'à 25 ans inclus, soit 95 F/mois
(sur la base de 1 euro = 6,659 F)

MUTUELLES
PRISMA

1^{er} groupement de mutuelles en Franche-Comté
110 000 personnes protégées.

mutuelle
bisontine
27, RUE CL. POUILLET
25041 BESANCON CEDEX

mutuelle
du haut-doubs
1, RUE NEUVÉ
25000 MORTHEAU

mutuelle
de montbéliard
4, RUE DES BATTERIES DU PARC
25000 MONTBELIARD
A compter du 19 novembre
3 RUE DE L'ÉCOLE FRANÇAISE
QUARTIER VELOTTE

mutuelle
MDI 39
2, RUE DU SOLVAY BP 516
39004 LONS-LE-SALINIER CEDEX

MUTUELLES PEDES
PAR LE COSE DE LA MUTUALITÉ
MUTUALITÉ
FRANÇAISE

mutuelle
MDI 90
9, RUE GAMBETTA BP 289
90005 BELFORT CEDEX

PREMIER APPEL LOCAL
N° Azur 0 801 81 25 25

Prix garanti jusqu'à l'an 2000 !

Coupon à remettre ou à renvoyer à votre mutuelle la plus proche de votre domicile.

TCPO - 11/98

Oui, je désire recevoir de plus amples renseignements sur les garanties de la mutuelle.

Nom : Prénom : Date de naissance :

Adresse complète :

Téléphone :

Sur simple présentation de ce coupon, votre mutuelle vous remettra personnellement un convertisseur Euros-calculatrice.

Conformément à l'article 27 de la loi informatique et liberté de 6 janvier 1978, vous avez un droit d'accès et de rectification des données vous concernant.

003439 MS7

130

pm/conseil
agence de publicité

60, grande Rue - 25000 Besançon - tél : 03.81.21.15.00
18, faubourg de France - B.P. 409 - 90000 Belfort - tél. 03.84.28.50.10



JEUNESSE ET SPORT

PORTRAIT

**Eric Walter,
sous le signe de l'écriture**

Grâce à Projet 90, ce Belfortain a publié cette année son premier livre, intitulé «Recueil». Il regroupe des textes écrits entre 86 et 97.



Il était chanteur et parolier de «Sombre septembre» mais n'a pas laissé tomber l'écriture quand le groupe a cessé d'exister, après deux 45 tours produits à la fin des années 80. «Recueil», publié cette année, en témoigne : les 54 textes qu'a réunis Eric Walter (plus 3 «hors cadres») ont été écrits entre septembre 86 et octobre 97. Des textes de tous styles, compilés dans l'ordre chronologique : paroles de chansons, poésie, petits contes, quelques pensées, des états d'âme et vers la fin quelques touches plus politiques - qui étonnent moins quand on sait que le jeune homme s'investit dans la vie publique comme conseiller municipal à Etoile. Les photos qui les accompagnent correspondent au ton générale de l'ouvrage, un romantisme apaisé où les trois saisons qui dominent sont l'automne, l'hiver et la nuit. C'est Projet 90 qui lui a permis de publier ces textes. Un organisme belfortain qui n'a pas forcément vocation à éditer, mais qui l'a fait cette année pour deux auteurs, Carol Bazart et Eric Walter donc. Le style prometteur de «Recueil» justifie amplement cette initiative. Son auteur est un Belfortain de 30 ans, dont la vie est pour beau-

coup placée sous le signe de l'écrit. «C'est simple, quand je ne travaille pas je lis» dit cet animateur du centre culturel et social «Belfort nord». «Des choses très diverses. Pour prendre des exemples récents, Lao Tseu, X files, de la sociologie... Sur le plan littéraire, j'aime bien des écrivains comme Giono, Bazin, Vian ou encore Süskind, l'auteur du Parfum».

Pour moi c'est un galop d'essai, comme un court métrage pour un cinéaste débutant. En fonction du résultat, je me lancerai dans le long. Pour l'instant j'ai reçu des échos encourageants, pas de trop mauvaises critiques. D'un autre côté j'aimerais aussi avoir l'avis des 18 - 25 ans car c'est un livre qui s'adresse à ces âges-là».

Stéphane Paris

**Avoir l'avis
des 18 - 25 ans**

L'écriture fait évidemment partie de cette passion. «Il faut aussi que j'écrive beaucoup, je couche souvent sur le papier des choses qui me passent par la tête». Vie et écriture imbriquées : dans «Recueil», tous les textes sont accompagnés d'une date et d'un lieu, Belfort, Besançon et Etoile. Soit sa ville natale, celle où il a suivi des études de sociologie jusqu'en DEA et celle où il aime se promener, où ont été prises les photos de l'ouvrage. «J'adore me balader en forêt, m'y ressourcer. On a tous besoin d'un havre de paix, pour moi, il est là». La suite ? «J'ai un roman en préparation, mais j'attends de voir l'accueil du premier livre».

Contact : Projet 90, 220 avenue Jean Jaurès, 90000 Belfort (03.84.26.79.65). Eric Walter dédicacera son livre le 28 novembre à la maison du Temps libre à Etoile.



**Les jeunes
et le Crédit Agricole**



**COMPTE SERVICE
MOZAIC**

**Le contrat sur mesure
pour les 18/25 ans**

Vous êtes étudiant, lycéen, en contrat en alternance, salarié en CDD ou en CDI, le Compte Service Mozaic est pour vous :

1 - Une tranquillité au quotidien

Pour pallier aux sommes importantes que l'on oublie souvent d'inscrire dans son budget, le Compte Service Mozaic vous fait bénéficier d'une autorisation max. de 2000 francs de découvert associée à une gratuité des agios sur 15 jours chaque mois.

2 - La disponibilité immédiate de vos dépôts

Le Compte Service Mozaic supprime tous les délais d'encaissement auxquels vos dépôts de chèques sont le plus souvent soumis.

3 - La rémunération de vos excédents de trésorerie

Avec le Compte Service Mozaic, programmez des virements intelligents vers un livret Jeune Mozaic rémunéré au taux de 4 % net d'impôt.

4 - Une sécurité en cas de perte ou de vol

Le Compte Service Mozaic vous protège contre l'utilisation frauduleuse de vos moyens de paiement et vous rembourse les frais de réflexion de vos clefs et vos papiers officiels s'ils ont été perdus ou volés en même temps. Il vous exonère enfin des frais d'opposition.

5 - Un accès libre et gratuit

à vos opérations bancaires 7 jours/7, 24 heures/24.

6 - Une aide personnalisée à la recherche de votre premier emploi.

Le Compte Service vous apporte son soutien, en vous mettant en relation téléphonique avec un conseiller emploi toujours disponible.

Pour 14 €/mois, le Compte Service vous ouvre de nouveaux horizons.

En bref

● **CHOEURS - l'opération «Mille chœurs pour un regard»** est renouvelée pour 1999, cette fois sous le parrainage de Michel Fugain. En mars dernier, plus de 1600 chorales de toute la France avaient donné 555 concerts au profit de la recherche médicale en ophtalmologie. Les ensembles vocaux intéressés peuvent s'inscrire jusqu'à la fin de l'année au siège de Rétina France, au 08.01.30.20.50 (tarif d'un appel local). La documentation utile à l'organisation des concerts est offerte aux chorales.

● **VIDEO - le centre culturel des Rottes** (Loir-et-Cher) organise le 1er festival de la fiction vidéo du 26 au 29 mars 1999, ouvert à des films français réalisés exclusivement par des non-professionnels. Sont habilités à

participer les ateliers audiovisuels des collèges et lycées, les amateurs, les étudiants en vidéo et diverses institutions. Six prix seront distribués. Les films doivent durer entre 1 et 59 mn. Fiches d'inscriptions et cassettes à envoyer avant le 1er janvier à ICBG, festival vidéo, BP12, 41170 Mondoubleau. Règlement en consultation au CRUJ à Besançon. Tél. : 06.12.55.43.93.

● **FESTIVAL DES ARTS - réunissant peinture, sculpture, photo, costumes et musique** ce festival nommé Méthisse est prévu le 28 novembre à partir de 14 h au parc Arcopolis de Voujaucourt. Rayon musiques, on aura droit à Nexus, Not'Anonyme, Rod & the Shotgun Blues, Louis Bertignac et Ange. Rens. : 0381.81.78.80.

Directeur de la
Gérard L
RC NANCY B
Imprimerie de L'ES
54180 HOUE