



CAISSE D'ÉPARGNE
DE FRANCHE-COMTÉ

TOPO

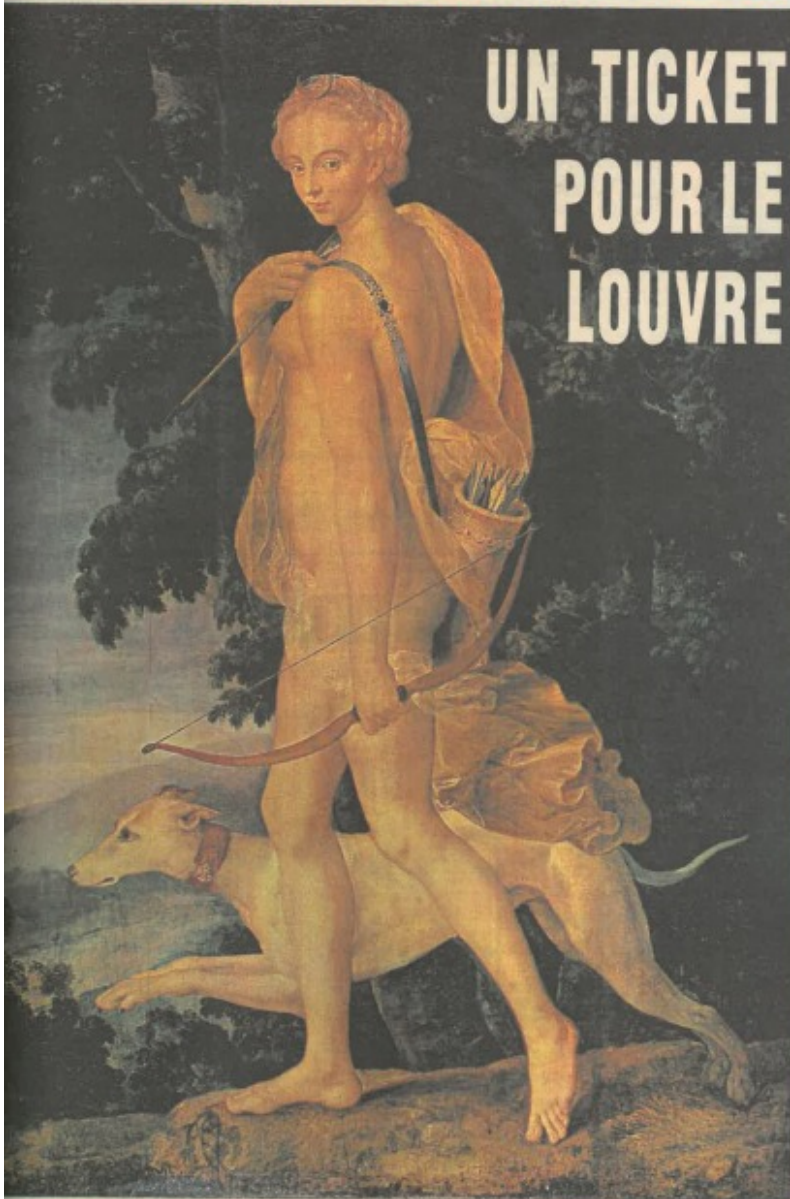
FRANCHE-COMTE

L'EST RÉPUBLICAIN

Le journal qui bouge!

MARS 92
N° 22

LE MAGAZINE DU CENTRE INFORMATION JEUNESSE



UN TICKET POUR LE LOUVRE

(Ecole de Fontainebleau « Diane Chasseresse » - Louvre (c) Photo R.M.N)

LYCEES

SCOOP EN STOCK

Un salon pour exposer la presse scolaire et les fanzines de jeunes ? C'est à Poitiers les 11 et 12 avril prochain.

Page 9

ENVIRONNEMENT

LE LYNX

Pour ou contre la réintroduction de ce chat sauvage ?

Page 8

CAMPUS

LA SECTION D'HISTOIRE

A la richesse de l'histoire comtoise correspond un enseignement universitaire supérieur de qualité.

Page 12

RÉGION

LES COMPETENCES DU CONSEIL REGIONAL



Qui a fait la Région ? Qui fait quoi dans cet organe de la décentralisation ? Les réponses

Page 18

JEUNESSE ET SPORTS



Supplément de l'Est Républicain
du 27 février 1992

Actions 92

Défi jeunes : mode d'emploi

Vous êtes âgés de 18 à 25 ans. Vous avez une idée, un projet... et l'ambition de les réaliser. Vous pouvez contacter la Direction départementale de la Jeunesse et des sports de votre département. Vous y recevrez l'appui d'un comité de parrainage pour mettre en forme votre projet et monter le dossier définitif. Parrainé par une ou plusieurs entreprises, ce projet sera soumis à un jury régional (2 sessions par an) habilité à délivrer des bourses allant de 10 000 F à 50 000 F.

Une fois réalisé, votre projet peut être remarqué et retenu pour son exemplarité par un jury national et recevoir, lors de la Nuit des Défis organisée chaque année, une nouvelle bourse de 10 000 F.

Vos correspondants Défi Jeunes :

Doubs : M. Jean-Claude Zenner au 81.83.06.22

Jura : M. Beaux Moise au 84.35.27.00

Haute-Saône : Mme Willemain Catherine au 84.76.40.70

Territoire de Belfort : M. Barbin André au 84.21.22.30

Vous êtes chef d'entreprise, patron de PME-PMI-PMC. Vous êtes prêts à soutenir l'initiative d'un jeune ou d'un groupe de jeunes de votre région. Défi Jeunes, s'engage avec vous, à travers le réseau des Directions régionales de la Jeunesse et des sports, apportant l'assistance technique, les conseils et le suivi nécessaire, ainsi que la caution morale et financière d'un organisme placé sous la tutelle de l'Etat.

Votre correspondant régional : Alain Bailly au 81.51.50.25

Points Information Jeunesse

En 1992 le réseau Information Jeunesse s'accroîtra de 1.000 nouveaux Points Information Jeunesse ou PIJ.

Ils seront créés là où passent et vivent les jeunes : dans les quartiers, les associations de jeunes, les Mairies, les établissements scolaires, les Universités.

Les PIJ seront constitués d'outils d'information sous forme d'un fonds documentaire et d'une formation spécifique à l'information du personnel, chargé, dans la structure d'accueil, d'informer les jeunes.

3.4.5... CIJ

Centre régional d'information jeunesse
27, rue de la République 25000 Besançon Tél. : 81.83.20.40.

Ouvert de 10 h à 12 h et de 13 h 30 à 18 h sauf lundi matin et samedi matin.

Bureau d'information jeunesse
1, rue Mouhat 25200 Montbéliard Tél. : 81.94.45.60.

Ouvert de 9 h à 12 h et de 14 h à 18 h du mardi au samedi. Ouvert jusqu'à 19 h le mercredi.

Bureau d'information jeunesse
15, avenue Thuret 39000 Lons-le-Saulnier Tél. : 84.35.27.27.

Ouvert de 14 h à 18 h lundi au vendredi.

Point d'information jeunesse
(Syndicat d'initiative) Rue Victor-Hugo 38000 Poligny Tél. : 84.37.24.21.

Ouvert de 9 h à 12 h et de 13 h 30 à 18 h mardi au samedi.

Bureau d'information jeunesse
38, rue Paul-Mond 70000 Vesoul 84.75.44.00.

Ouvert de 10 h à 12 h et de 14 h à 18 h 30 lundi au vendredi. Fermé à 18 h le samedi.

Belfort information jeunesse
Passage de France 90000 Belfort 84.28.55.00.

Ouvert de 13 h 30 à 18 h 30 du lundi au mardi.

TOPO

Supplément mensuel coproduit par le Centre information jeunesse de Franche-Comté et L'Est Républicain (en collaboration avec TOPO Bretagne).

Directeur délégué de la publication

Philippe RENAHY

Redactrice en chef

Claire BOISSON

Secrétaires de rédaction

Vincent GENET,

Emmanuelle BUSI

Responsable annonces : Vincent BILLARD

Régie publicitaire L'EST

Imprimerie: L'Est Républicain 54180 Houdemont

Dépôt légal : MARS 92

Adresse: TOPO-CIJ, 27, rue de la République, 25000 Besançon, tél. 81.83.20.40.

Télématique : 36.15 11

Renseignements: Centre Information Jeunesse de Franche-Comté - 27, rue de la République - 25000 Besançon - Tél. 81.83.20.40.

Jeunesse et Sports et le Centre régional d'Information Jeunesse de Franche-Comté

Le Centre Information Jeunesse de Franche-Comté est une création du Secrétariat à la Jeunesse et aux Sports avec le concours très actif du Conseil régional, du Conseil général du Doubs et de la ville de Besançon.



QU'EST-CE QUE L'EXO-JEUNES ?

Plus de 100.000 jeunes quittent, chaque année, le système scolaire sans diplôme : pour inciter les entreprises à s'intéresser davantage à eux, les pouvoirs publics ont lancé l'opération

EMBAUCHER UN JEUNE, CE N'EST PAS UNE CHARGE

Quel est son objectif ?

Il s'agit de faciliter l'accès au monde du travail de jeunes sans qualification qui souhaitent entrer dans la vie active.

Quel contrat de travail ?

Il s'agit obligatoirement d'un emploi durable, c'est-à-dire d'un contrat à durée indéterminée, qui est rémunéré au minimum au taux du SMIC.

Quel avantage pour l'employeur ?

C'est un avantage financier important car l'entreprise se voit exonérée des charges patronales de sécurité sociale, assurance chômage, retraite complémentaire. Cette prise en charge par l'Etat est de 100% la première année et de 50% les 6 mois suivants.

Quels sont les jeunes concernés ?

Ce sont tous les 18 à 25 ans qui ne sont titulaires d'aucun diplôme à l'exception du brevet des collèges.

Tous les employeurs sont-ils concernés ?

Sont concernés les établissements employant moins de 500 salariés, n'appartenant pas au secteur public : en fait ce sont toutes les PME - PMI qui sont visées par cette mesure.

Quelles démarches doit faire l'employeur ?

A partir de l'embauche, l'employeur dispose de 30 jours pour faire la demande auprès de l'ANPE, dont la signature déclenche le principe d'exonération.

Attention : Pour bénéficier d'une embauche, dans le cadre d'exo-jeunes, vous devez être recruté au plus tard le 31 mai 1992.

Rappel : Il existe, depuis 1988, une autre mesure d'exonération des cotisations patronales de sécurité sociale pour l'embauche d'un premier salarié : contrairement à l'exo-jeunes, cette mesure ne comporte pas de condition d'âge.

Si vous souhaitez en savoir davantage sur ces mesures, n'hésitez pas à contacter votre agence locale pour l'emploi.

ANPE

ER 6 200132

PRONUPTIA

Paris



35, Grande Rue - BESANÇON - Tél. 81.82.00

3, avenue Wilson - BELFORT - Tél. 84.28.00

28, rue Bossuet - DIJON - Tél. 80.50.13.8

S.A.R.L. Reine Blanche, franchise Pronuptia.

Un ticket pour le Louvre

La préparation d'une visite au Musée du Louvre peut désormais se réaliser au Centre Information Jeunesse à Besançon. Et ce, grâce à une convention unique conclue entre le service culturel du Louvre et le CIJ de Franche-Comté.

De même volonté d'informer les jeunes a réuni le service culturel du Musée du Louvre et le CIJ de Franche-Comté.

Pour asseoir cette commune de la terminaison, une convention a été signée entre les deux organismes. Le CIJ de Franche-Comté est désormais relais officiel du Louvre.

Ainsi et grâce à la mise à disposition par le service culturel du Louvre, d'un fonds documentaire spécifique, le CIJ permet à tout un chacun de préparer sa prochaine visite au célèbre Musée.

Des moyens matériels...

Afin de faciliter et améliorer la qualité des visites, le service culturel du Louvre a non seulement doté le CIJ de publications régulières comme son journal trimestriel mais il lui a également fourni un matériel approfondi d'étude.

Des documents audiovisuels permettent ainsi de compléter l'apport des différents supports écrits (dont la liste figure ci-contre). Des fiches pédagogiques

commentant des oeuvres ou présentant un thème ou une civilisation particulière, des feuillets illustrant une école, un style, un artiste ou une technique sont ainsi mis librement à disposition du public.

...et humains

Une documentaliste du Centre Information Jeunesse a reçu au Louvre une formation spécifique qui lui permet d'assister toute personne dans l'organisation et la préparation d'une visite.

Deux possibilités sont offertes. Vous pouvez entreprendre la visite du Louvre de façon individuelle ou bien constituer un groupe d'au moins 25 personnes et bénéficier ainsi de services supplémentaires. En effet, en dehors des ouvrages constituant le fonds documentaire permanent, le CIJ peut procurer gratuitement à tout groupe constitué et ayant réservé une visite, l'ensemble des documents disponibles à la Médiathèque du Louvre, sur le thème préalablement choisi.

Opération Louvre : mode d'emploi

Il existe mille et une manières de découvrir ce musée. Cet imposant monument nécessite sans aucun doute plus d'une visite. Aussi pouvez-vous, en fonction de vos affinités, axer votre première rencontre sur une ou plusieurs oeuvres, sur une période, un artiste ou bien encore sur un thème particulier.

L'étude d'un thème peut s'appuyer sur un travail en atelier ou une visite guidée. Les ateliers permettent d'appréhender de façon concrète les oeuvres abritées au Louvre : démonstrations, travaux sur maquette, exercices pratiques... animés par des conférenciers des Musées nationaux ou des intervenants extérieurs.

Pour les ateliers comme pour les visites, les individuels sont tenus de se référer à l'agenda trimestriel (disponible au CIJ). Les groupes bénéficieront quant à eux, de visites et d'ateliers particuliers en rapport avec le thème étudié.

Documents en libre consultation au CIJ

Ouvrages

— Guide des collections du Musée du Louvre
— Guide Louvre « Peintures françaises XIVe - XVIIe siècle »

— Une série de 70 feuillets (réduction des plaques plastifiées affichées dans les salles et portant sur un site, une oeuvre, un artiste, un style ou une technique).

— Une série de fiches pédagogiques (commentaires détaillés d'une oeuvre importante ou présentations d'un thème ou d'une civilisation).

— Musée du Louvre: « Département des sculptures » (Petit guide des grands musées).

— Musée du Louvre: « Cabinet des dessins-pastels » (Petit guide des grands musées)

— « Les antiquités égyptiennes » (Mieux voir, mieux connaître).

— « L'écllosion de l'art chrétien » (coll. Promenades).

— « Mais quelle taille ont-ils ? » (coll. Chercheurs d'art).

— « Destination Louvre - guide côté Sully » (coll. Chercheurs d'art).

— « Destination Louvre - guide côté Denon » (coll. Chercheurs d'art).

— « Destination Louvre - guide côté Denon » (coll. Chercheurs d'art).

— « Destination Louvre - guide côté Denon » (coll. Chercheurs d'art).

— « Destination Louvre - guide côté Denon » (coll. Chercheurs d'art).

— « Destination Louvre - guide côté Denon » (coll. Chercheurs d'art).

— « Destination Louvre - guide côté Denon » (coll. Chercheurs d'art).

— « Destination Louvre - guide côté Denon » (coll. Chercheurs d'art).

— « Destination Louvre - guide côté Denon » (coll. Chercheurs d'art).

— « Destination Louvre - guide côté Denon » (coll. Chercheurs d'art).

— « Destination Louvre - guide côté Denon » (coll. Chercheurs d'art).

— « Destination Louvre - guide côté Denon » (coll. Chercheurs d'art).

— « Destination Louvre - guide côté Denon » (coll. Chercheurs d'art).

— « Destination Louvre - guide côté Denon » (coll. Chercheurs d'art).

— « Destination Louvre - guide côté Denon » (coll. Chercheurs d'art).

— « Destination Louvre - guide côté Denon » (coll. Chercheurs d'art).

— « Destination Louvre - guide côté Denon » (coll. Chercheurs d'art).

— « Destination Louvre - guide côté Denon » (coll. Chercheurs d'art).

— « Destination Louvre - guide côté Denon » (coll. Chercheurs d'art).

— « Destination Louvre - guide côté Denon » (coll. Chercheurs d'art).

— « Destination Louvre - guide côté Denon » (coll. Chercheurs d'art).

— « Destination Louvre - guide côté Denon » (coll. Chercheurs d'art).

— « Destination Louvre - guide côté Denon » (coll. Chercheurs d'art).

— « Destination Louvre - guide côté Denon » (coll. Chercheurs d'art).

— « Destination Louvre - guide côté Denon » (coll. Chercheurs d'art).

— « Destination Louvre - guide côté Denon » (coll. Chercheurs d'art).

— « Destination Louvre - guide côté Denon » (coll. Chercheurs d'art).

— « Destination Louvre - guide côté Denon » (coll. Chercheurs d'art).

— « Destination Louvre - guide côté Denon » (coll. Chercheurs d'art).

— « Destination Louvre - guide côté Denon » (coll. Chercheurs d'art).

— « Destination Louvre - guide côté Denon » (coll. Chercheurs d'art).

— « Destination Louvre - guide côté Denon » (coll. Chercheurs d'art).

— « Destination Louvre - guide côté Denon » (coll. Chercheurs d'art).

— « Destination Louvre - guide côté Denon » (coll. Chercheurs d'art).

— « Destination Louvre - guide côté Denon » (coll. Chercheurs d'art).

— « Destination Louvre - guide côté Denon » (coll. Chercheurs d'art).

— « Destination Louvre - guide côté Denon » (coll. Chercheurs d'art).

— « Destination Louvre - guide côté Denon » (coll. Chercheurs d'art).

— « Destination Louvre - guide côté Denon » (coll. Chercheurs d'art).

— « Destination Louvre - guide côté Denon » (coll. Chercheurs d'art).

— « Destination Louvre - guide côté Denon » (coll. Chercheurs d'art).

— « Destination Louvre - guide côté Denon » (coll. Chercheurs d'art).

— « Destination Louvre - guide côté Denon » (coll. Chercheurs d'art).

— « Destination Louvre - guide côté Denon » (coll. Chercheurs d'art).

— « Destination Louvre - guide côté Denon » (coll. Chercheurs d'art).

— « Destination Louvre - guide côté Denon » (coll. Chercheurs d'art).

— « Destination Louvre - guide côté Denon » (coll. Chercheurs d'art).

— « Destination Louvre - guide côté Denon » (coll. Chercheurs d'art).

— « Destination Louvre - guide côté Denon » (coll. Chercheurs d'art).

— « Destination Louvre - guide côté Denon » (coll. Chercheurs d'art).

— « Destination Louvre - guide côté Denon » (coll. Chercheurs d'art).

— « Destination Louvre - guide côté Denon » (coll. Chercheurs d'art).

— « Destination Louvre - guide côté Denon » (coll. Chercheurs d'art).

— « Destination Louvre - guide côté Denon » (coll. Chercheurs d'art).

— « Destination Louvre - guide côté Denon » (coll. Chercheurs d'art).

— « Destination Louvre - guide côté Denon » (coll. Chercheurs d'art).

— « Destination Louvre - guide côté Denon » (coll. Chercheurs d'art).

— « Destination Louvre - guide côté Denon » (coll. Chercheurs d'art).

— « Destination Louvre - guide côté Denon » (coll. Chercheurs d'art).

— « Destination Louvre - guide côté Denon » (coll. Chercheurs d'art).

— « Destination Louvre - guide côté Denon » (coll. Chercheurs d'art).

— « Destination Louvre - guide côté Denon » (coll. Chercheurs d'art).

— « Destination Louvre - guide côté Denon » (coll. Chercheurs d'art).

— « Destination Louvre - guide côté Denon » (coll. Chercheurs d'art).

— « Destination Louvre - guide côté Denon » (coll. Chercheurs d'art).

— « Destination Louvre - guide côté Denon » (coll. Chercheurs d'art).

— « Destination Louvre - guide côté Denon » (coll. Chercheurs d'art).

— « Destination Louvre - guide côté Denon » (coll. Chercheurs d'art).

— « Destination Louvre - guide côté Denon » (coll. Chercheurs d'art).

— « Destination Louvre - guide côté Denon » (coll. Chercheurs d'art).

— « Destination Louvre - guide côté Denon » (coll. Chercheurs d'art).

— « Destination Louvre - guide côté Denon » (coll. Chercheurs d'art).

Les sept départements du Louvre

A travers sept départements le musée du Louvre retrace l'évolution artistique de l'Antiquité au siècle dernier.

● Le département « antiquités orientales »

Les collections sont réparties selon trois grands ensembles géographiques et culturels : la Mésopotamie ou la plaine de l'actuel Irak, l'Iran et les pays du Levant qui recouvrent les pays de la façade méditerranéenne du Proche-Orient excepté l'Égypte. Une section particulière est consacrée aux arts de l'Islam.

● Le département « antiquités égyptiennes »

Il retrace toute l'histoire de la terre des pharaons : des premières dynasties à l'Égypte copte sans oublier les périodes sous influence grecque et romaine.

● Le département « antiquités grecques, étrusques et romaines »

L'un des plus anciens départements du Louvre

● Le département « objets d'art »

Bronzes, faïences, ivoires, orfèvrerie, céramiques, mobilier... une collection qui n'a cessé de croître jusqu'à nos jours.

● Le département « sculptures »

Un panorama complet de la sculpture française, de l'époque romane à la première moitié du XIXe siècle, avec une ouverture sur la sculpture italienne, germanique et des Pays-Bas.

● Le département « peintures »

Plus de 6.000 peintures européennes exécutées entre la fin du XIIIe et le milieu du XIXe siècle sont présentées.

Presque deux tiers des oeuvres émaient de l'école française.

Une part non négligeable provient des écoles hollandaises et flamandes. A signaler également les collections retraçant la riche période de la Renaissance italienne, l'ère romantique espagnole, la grande Renaissance allemande et les portraitistes anglais du XVIIIe siècle.

● Le département « arts graphiques »

Il rassemble plus de 100.000 pièces de toutes écoles du XVe à la fin du XIXe siècle. La fragilité des oeuvres conservées, oeuvres réalisées sur papier (cartons, dessins, correspondances) ne permet pas une exposition prolongée. L'accès à la salle de documentation des dessins originaux est soumis à autorisation préalable.

Pour un groupe de 25-30 scolaires, possibilité d'organiser une journée Louvre (visite-conférence, visite de la médiathèque + projection vidéo, ateliers) 300 F.

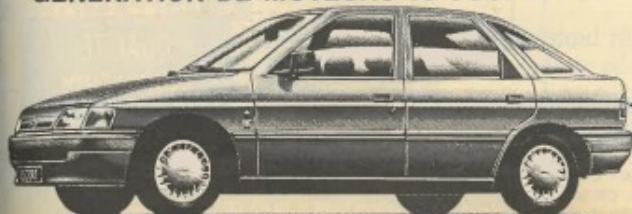
« Avec le soutien de la Caisse d'Épargne de Franche-Comté ».



ER K 240292

LANCEMENT DU 16 SOUPAPES POUR TOUS

FORD VOUS INVITE A ESSAYER LA NOUVELLE GENERATION DE MOTEURS 16 SOUPAPES.



Escort CX 16 V. Tarif au 06/01/92. A.M. 92. Modèle présenté Escort CX 16 V.

Venez découvrir un nouveau plaisir de conduire avec les Ford Escort, Orion et Clipper 16 soupapes. A essayer au plus vite ! **84.900F***

A partir de

La qualité passe à l'action

Ford

EST AUTO

18, avenue Carnot - BESANÇON - 81.80.85.11

En Europe, qui est qui?

Conseil de l'Europe

Création : 05.05.49 (traité de Londres)
Composition : Les 12 membres de la CEE, plus Norvège, Suède, Finlande, Islande, Autriche, Saint-Marin, Suisse, Turquie, Malte, Hongrie, Chypre, Liechtenstein, Tchécoslovaquie et Pologne. L'Albanie a le statut d'invité spécial.
Siège : Strasbourg
Structure : Conseil des Ministres, assemblée parlementaire constituée de députés des Parlements nationaux.
Fonction : Promouvoir idéaux et principes démocratiques. Rapprocher politiques et réglementations des pays membres sur la base de conventions dont la Convention européenne des droits de l'homme du 04.11.50. Aucun pouvoir décisionnel. Permet recours individuels devant la Cour européenne des droits de l'homme.

Communauté Economique Européenne

Création : 25.03.57 (traité de Rome)
Composition : France, Allemagne, Italie, Grande-Bretagne, Pays-Bas, Belgique, Luxembourg, Danemark, Espagne, Portugal, Grèce et Irlande.
Siège : Bruxelles, Luxembourg et Strasbourg
Structure : Conseil européen (les 12 chefs d'Etat et de gouvernement), Conseil des Ministres (les Ministres des 12 pays), Commission et Parlement.
Fonction : Aboutir à une union économique et monétaire, à une union politique essentiellement dans le domaine de politique extérieure et de sécurité. Larges pouvoirs décisionnels.

Union de l'Europe Occidentale (UEO)

Création : 17.03.48 (traité de Bruxelles)
Composition : les 12 de la CEE moins l'Irlande, la Grèce et le Danemark.
Siège : Londres
Structure : Conseil (un représentant par Etat), secrétariat, Assemblée (délégués des Parlements nationaux).
Fonction : Forum de coopération en matière de sécurité et de défense. Structure à vocation militaire.

Organisation d'un traité de l'Atlantique Nord (OTAN)

Création : 04.04.49 (traité de Washington)
Composition : Etats-Unis, Canada, Grande-Bretagne, Danemark, Allemagne, Belgique, Pays-Bas, Luxembourg, Italie, Espagne, Portugal, Turquie, Grèce, Islande, Norvège et France (retirée du comité militaire depuis 1966).
Siège : Bruxelles
Structure : Conseil (16 représentants des Etats), organisation civile (Alliance atlantique, 12 comités permanents), comité militaire (les chefs d'état-major des 15 membres).
Fonction : Alliance politico-militaire défensive occidentale visant initialement l'Europe. Consultations mutuelles en cas de menace. Devoir d'assistance mutuelle mais liberté d'action de chacun.



Conférence sur la sécurité et la coopération en Europe (CSCE)

Création : 01.08.75 (acte final d'Helsinki)
Composition : Les 21 membres du Conseil de l'Europe, plus les Etats-Unis, le Canada, la Pologne, la Tchécoslovaquie, la Roumanie, l'Albanie, la Bulgarie, la Lettonie, la Lituanie et l'Estonie.
 Quatre républiques de la CEI (ex URSS) ont demandé d'être membre: l'Ukraine, la Biélorussie, l'Arménie et la Moldavie.

Futur siège : Prague
Fonction : Réunit tous les deux ans des chefs d'Etat et de gouvernement. Réunion tous les ans des Ministres des Affaires étrangères. Assemblée parlementaire envisagée.

Fonction : Seul forum où se rencontrent pays occidentaux et pays de l'ex-bloc de l'Est. Vise à améliorer les relations entre les pays, à assurer la stabilité du continent par le dialogue et le désarmement, promouvoir la coopération économique et le respect des droits de l'homme. Fonctionne à consensus.

Association européenne de libre échange (AELE)

Création : 04.01.60 (convention de Stockholm)
Composition : Autriche, Suisse, Suède, Norvège, Finlande et Islande.
Siège : Genève
Fonction : Réunit les pays d'Europe occidentale qui ne veulent pas encore de la CEE. Vise à coordonner les politiques économiques des pays membres en vue de créer une zone de libre échange, un marché unique.

Doc en stock

Dans chaque Centre information jeunesse, des « espaces Europe » ont été mis en place afin de rassembler en un seul lieu le maximum d'informations sur ce thème.

Cette documentation est répartie dans différents dossiers abordant le thème de l'Europe selon trois pôles principaux: la connaissance des institutions européennes et de l'Europe de 93, celle des différents pays européens et les programmes d'incitation à la mobilité des jeunes à l'intérieur de la Communauté européenne. Relais de l'office des publications officielles des communautés européennes, le CIJ de Franche-Comté met à la disposition du public (dans la limite des stocks disponibles) un certain nombre de brochures, toutes destinées au grand public.

Trois collections proposées

Les collections « le dossier de l'Europe » et « Documentation européenne » abordent sujet après sujet les grandes lignes et les objectifs de la politique communautaire.
 ● Titres disponibles:
 - Coll. « le dossier de l'Europe »: La communauté des douze, chiffres clés (31 pages) - Fiscalité et coopération transfrontalière des entreprises - Des réseaux transeuropéens pour une

communauté sans frontières - Les institutions de la Communauté européenne.
 - Coll. « Documentation européenne »: Les institutions de la Communauté européenne (47 pages) - Un grand marché européen (66 pages) - Un espace financier européen (73 pages) - L'unification européenne, création et développement (87 pages) - L'Europe société humaine (67 pages) - La fiscalité dans le marché unique (36 pages) - La politique des consommateurs dans le grand marché (42 pages).
 La collection « Europe en

mouvement » présente le B.A.B.A de la future communauté européenne. Ces ouvrages peuvent donc également concerner les élèves des grandes sections de l'école primaire.
 ● Titres disponibles:
 - Circuler librement - La Communauté et ses voisins de l'Est -

Au service des régions - Science et technologie: 1992 et au-delà (34 pages) - L'Europe partenaire mondial, les relations extérieures de la Communauté européenne (36 pages) - Qui est-ce que la SME? - L'union économique et monétaire - Education et formation - L'Europe des citoyens

Ces documents sont disponibles au CIJ de Franche-Comté. Pour tout envoi à domicile, veuillez nous préciser le ou les titres choisis et nous joindre 10 F par brochure. Certaines d'entre elles excédant 30 pages, nous vous remercions de nous faire parvenir la somme de 25 F par ouvrage commandé.



Tél.
81.55.72.12

NOS ATOUTS

L'E.N.I.L. de Besançon-Mamirolle

une carte de FORMATIONS en Biotechnologies en Industries Agroalimentaires et Bio-industries

BTS analyses biologiques et biotechnologies ANABIOTECH
Orienté vers la gestion de la qualité

BTS IAA et Biotechnologies
Option INDUSTRIES LAITIÈRES

- ➔ Un placement assuré et des cycles de spécialisations en un an après le BTS
- ➔ La possibilité, pour les meilleurs, de poursuivre en préparation de formation d'ingénieur (70 % de réussite en école d'ingénieur)
- ➔ Un hébergement en chambre individuelle possible et une restauration 365 j/an

QUALITE
INNOVATION
BIOTECHNOLOGIES

Vacances sportives avec l'UCPA... Un catalogue pour tout vous expliquer

27 années d'expérience, l'Union des centres de plein air, c'est-à-dire l'UCPA, est incontestablement le leader sur le marché des vacances sportives.

De 13 à 40 ans, sans cotisation ou droit d'entrée, l'UCPA vous propose de multiples possibilités de vivre tout au retour des beaux jours.

Les vacances ne sont pas oubliées. Depuis quelques années, l'UCPA leur propose différentes formules adaptées pour certaines dès l'âge de 7 ans!

Les catalogues printemps/été sont arrivés. Ils sont à votre disposition au service billetterie du CIJ Franche-Comté.

Pour tout envoi à domicile, veuillez nous adresser la somme de 15 F (en timbres ou chèque).

Info en fiches

Chaque mois, le Centre d'information jeunesse de Franche-Comté publie un catalogue de fiches contenant des informations pratiques sur divers sujets.

Ces fiches peuvent être consultées au CIJ (ou dans les bibliothèques) ou bien vous être envoyées à domicile.

Pour tout envoi, nous vous remercions de compléter le coupon ci-dessous et d'envoyer 10F en timbres ou en chèque commandé.

Vous avez la possibilité d'envoyer un règlement par chèque à partir d'une commande de trois fiches.

NOM: _____

Prénom: _____

ADRESSE: _____

souhaite recevoir le(s) document(s) suivant(s): (1)

- inscriptions aux concours administratifs en Franche-Comté (coordonnées des services extérieurs).
- IJFM en Franche-Comté (adresses des lieux de formations et des différents disciplines préparées).
- Préparer le diplôme d'Etat d'infirmier(e) en Franche-Comté.
- Consulateurs (tous pays) en Franche-Comté et proches de la région (coordonnées précises par pays).
- Agences nationales pour l'emploi (ANPE) en Franche-Comté.
- Missions locales - Permanences d'accueil, d'information et d'orientation (PAJO) en Franche-Comté.
- Chambres consulaires (chambres d'agriculture, de métiers, de commerce et d'industrie) en Franche-Comté.

(1) cocher les fiches désirées

La carte Jeunes vous offre le festival de Cannes

Pour la 11e année consécutive, le Ministère de la Jeunesse et des sports, en collaboration avec la Carte Jeunes, organise le « Prix de la jeunesse » dans le cadre du festival de Cannes.

Ce prix qui récompense un film français et un film étranger choisis parmi les quatre sélections parallèles du Festival, sera décerné par un jury européen de jeunes cinéphiles composé de 4 français et 3 étrangers.

Les 7 membres du jury-jeunes seront ainsi entièrement pris en charge (hébergement, repas, transports) par le Ministère de la Jeunesse et des sports.



Pourquoi pas vous ?

En France une pré-sélection régionale aura lieu dans les 31 Centres régionaux d'information jeunesse pour une sélection finale à l'issue de laquelle quatre lauréats seront désignés comme membres du jury-jeunes.

Les présélectionnés participeront au festival, ils seront pris en charge par la Carte jeunes. Parmi les présélectionnés figurera un franc-comtois.

Tous les jeunes de 18 à 25 ans peuvent ainsi espérer déambuler sur la croisette. Pour cela, il faut impérativement envoyer au CIJ (en l'occurrence celui de Franche-Comté) un dossier comprenant deux critiques de films minimum, une lettre de motivation, un curriculum-vitae et trois photos d'identité.

Attention date limite d'envoi: 15 mars.

afpa 

Association nationale pour la formation professionnelle des Adultes

**CHOISIR UN METIER,
SE PERFECTIONNER,
CHANGER D'ACTIVITE,
ACQUERIR UNE QUALIFICATION**

L'AFPA FRANCHE-COMTE vous propose des FORMATIONS QUALIFIANTES gratuites et rémunérées

TECHNICIEN CHEF EQUIPE REPARATION AUTOMOBILE
Du 23 mars 92 au 21 décembre 92
A VESOUL
Niveau d'entrée: CAP + EXPERIENCE PROFESSIONNELLE

TECHNICIEN MAINTENANCE AUTOMATISMES
Du 1^{er} juin 92 au 7 mai 92
A MONTBELIARD
Niveau d'entrée: 1^{re} SCIENTIFIQUE/TECHNIQUE

Inscription et renseignements au 81.52.14.90

**LA QUALIFICATION POUR L'EMPLOI :
UN EXPERT S'ENGAGE**

DES SOUCIS EN MOINS

400 TRUCS ET ASTUCES 39F

400 TRUCS ET ASTUCES 39F

Réussir sans inquiétude pour un examen 60F

36F

20F

EN VENTE

chez vos marchands de journaux, dans les librairies ou par correspondance

EDITIONS DE L'EST RUE GABRIEL-FAURÉ - BP 50 54140 JARVILLE-LA MALGRANGE TEL. 83.56.76.77

Le jeu des quatre familles

Un découpage de l'Europe déterminé par quatre types de structures familiales. C'est une proposition inédite. Elle est faite par l'historien Emmanuel Todd dans un livre (1) intitulé «L'invention de l'Europe».



FAMILLE NUCLEAIRE EGALITAIRE

Tradition de ces régions : à l'âge adulte les enfants quittent le domicile parental; au décès des parents, le patrimoine est partagé équitablement. Valeurs : liberté et égalité.



FAMILLE SOUCHE

Tradition de ces régions : l'un des enfants reste avec le père et fait fructifier le patrimoine. Les autres ont le choix entre rester célibataire au domicile ou se marier à l'étranger. Valeurs : autorité et inégalité.



FAMILLE COMMUNAUTAIRE

Tradition de ces régions : les enfants se marient et demeurent sous le toit parental; un patriarcat régit sur trois générations qui travaillent ensemble, et en cas de partage c'est l'équité qui l'emporte. Valeurs : autorité et égalité.



FAMILLE NUCLEAIRE ABSOLUE

Tradition de ces régions : à l'âge adulte les enfants quittent le domicile parental; le partage des biens n'est pas équitable. Valeurs : liberté et inégalité.

Il était une fois le jeu des quatre familles en Europe. Ce «jeu» est un volumineux ouvrage de l'historien Emmanuel Todd. Il a pour règle : l'évolution religieuse, économique, idéologique d'un groupe d'humains est largement conditionnée par sa structure familiale. La diversité de cette structure familiale est, selon Todd, à l'origine de la diversité du continent européen. Que certains peuples s'enflamment pour la Réforme et d'autres pour la Révolution; que des ethnies virent au socialisme, d'autres au nationalisme; que des régions soient en pointe pour l'alphabétisation

et l'industrialisation mais s'éloignant du contrôle des naissances ou du suffrage universel... L'ensemble, affirme le chercheur n'est qu'un problème de culture familiale.

Agaçante pour certains, cette démonstration n'en reste pas moins séduisante. On la lit et on serait presque tenté d'en redemander. «L'invention de l'Europe» — étayée par quatre-vingts cartes — est en apparence sans faille. Mais par cette «invention» l'auteur n'a-t-il pas vu une cause, là où il n'y avait qu'une simple corrélation?

Emmanuel Todd définit des

zones (voir cartes) où domine l'un des quatre grands types de famille. Il découvre une France intégrant quatre types, mais l'Allemagne un seul, l'Italie trois, l'Espagne et l'Angleterre deux. La «famille souche» et la famille «communautaire» celle du métayage, de la propriété paysanne. Une explication parmi d'autres. Ce tour d'Europe, qui ne fait parcourir Todd dans son ouvrage, ne peut que susciter la curiosité. On se laisse emporter au jeu.

Joseph DUBOIS

(1) L'invention de l'Europe, Seuil.

Ce qu'il faut savoir

Vente forcée

Certaines sociétés ont mis au point des «techniques de vente» destinées à imposer aux consommateurs l'achat par correspondance. Par exemple, vous recevez un colis, mais vous n'avez jamais rien commandé. Ne vous laissez pas impressionner si la société expéditrice vous réclame de l'argent.

Retenez bien que vous n'avez pas à renvoyer le colis ni à vos frais, ni en port dû (il est évident que si vous renvoyez le colis en port dû, vous allez perdre toute preuve de votre bonne foi!). Vous êtes protégé par l'article R40.12 du Code pénal qui sanctionne les envois forcés.

Cependant, il serait plus prudent d'envoyer une lettre recommandée avec accusé de réception à la société de vente par correspondance en lui indiquant que vous n'avez jamais passé commande et que vous tenez le matériel à votre disposition. Cette solution aura l'avantage de vous éviter tout désagrément.

C'est Dallas

Le père et le fils heurtent une barrière avec une voiture. Au cours de l'enquête, chacun d'eux va soutenir que c'était l'autre qui conduisait le véhicule. Dans l'impossibilité de déterminer qui effectivement pilotait la voiture, l'affaire arrive devant la Cour de Cassation. Celle-ci retient que c'était le fils qui conduisait ce jour-là. Mais le fils était le chauffeur habituel de la voiture. Le père est alors considéré comme passager.

Pourquoi en arriver là? En droit des assurances le passager est un tiers et ses dommages sont couverts par l'assurance; le conducteur n'étant évidemment pas un tiers, n'est donc pas garanti. D'où le litige!

Hausse des loyers

La hausse de nombreux loyers est fonction de l'évolution de l'indice Insee du coût de la construction. Cet indice est publié chaque trimestre, le dernier connu a été publié au JO du 9-1-92 et concerne le 3^e trimestre de 1991.

	1989	1990	1991
1 ^{er} trimestre	929	939	972
2 ^e trimestre	924	951	992
3 ^e trimestre	929	956	996
4 ^e trimestre	927	952	

Pour calculer le pourcentage d'augmentation, il faut appliquer la formule suivante: (nouvel indice - ancien indice) / ancien indice

Les 12 jours en OR Renault Occasions



ÉCONOMISEZ JUSQU'À 7.000*

Pour l'achat d'un véhicule d'occasion signalé, vous pouvez économiser jusqu'à 7.000 F pour la reprise de votre ancien véhicule, si vous le possédez depuis au moins 6 mois. (Offre réservée aux particuliers - Conditions générales Argus - Diminution des charges et frais professionnels et des éventuels frais de remise à l'état standard).

PROLONGATION jusqu'au 29 février 92



SUCCURSALE RENAULT BESANÇON
Boulevard Kennedy - Tél. 81.54.25.25

Avec la Caisse d'allocations familiales de Besançon



L'allocation logement pour les étudiants et jeunes sans activité

Depuis le 1er janvier 1992, l'Allocation logement est ouverte aux étudiants et jeunes sans activité. Un certain nombre de conditions sont à remplir. Explications de la Caisse d'allocations familiales de Besançon.

Dans le numéro de décembre 1991, nous avons évoqué les différentes possibilités d'octroi d'aides au logement en faveur des jeunes. Nous indiquions alors que l'Allocation logement pourrait être ouverte en 1992 aux étudiants ou aux personnes sans activité. C'est à présent chose faite. Les conditions à remplir relativement simples sont au nombre de trois.

Conditions relatives au logement

La superficie minimum doit être de 9 m² pour une personne et 16 m² pour deux personnes. Le logement doit disposer du confort courant : eau potable, électricité, chauffage, WC. Il ne doit pas être loué par les parents ou grands-parents du demandeur, de son conjoint ou concubin.

Il faut payer un loyer ou rembourser des prêts pour accéder à la propriété.

Condition de ressources

La base à l'Allocation est

apprécié pour des exercices d'une année commençant le 1er juillet et se terminant le 30 juin suivant. Les ressources prises en compte sont les revenus perçus au cours de l'année civile précédente.

Exemple : pour un droit calculé du 1er juillet 1991 au 30 juin 1992, les ressources prises pour base seront celles perçues du 1er janvier au 31 décembre 1990.

Dispositions particulières aux étudiants

Les étudiants ne doivent pas omettre d'indiquer notamment dans leurs revenus les sommes que leur remettent leurs parents à titre de pension alimentaire, ainsi que les salaires qu'ils peuvent percevoir au titre d'activités réduites exercées parallèlement à leurs études ou durant les vacances scolaires.

Si leurs revenus n'atteignent pas un certain minimum, leur Allocation logement sera calculée en tout état de cause sur la base d'un plancher de res-

sources fixé à 20.000 F pour l'année 1990.

Lieu de résidence

Pour le département du Doubs, l'Allocation est limitée aux personnes dont le logement faisant l'objet de la demande est situé dans une des communes suivantes :

Circonscription de Besançon : Besançon, Beure, Châlezé, Chalezeule, Châtillon-le-Duc, Ecole, Valentin, Thise.

Circonscription de Montbéliard : Arbouans, Audincourt, Bart, Bavans, Bethoncourt, Courcelles-les-Montbéliard, Etpes, Exincourt, Grand-Charmont, Hérimoncourt, Mandeure, Mathay, Montbéliard, Nommay, Ste-Suzanne, Seloncourt, Sochaux, Taillecourt, Valentigney, Vieux-Charmont et Voujeaucourt.

Pour le Jura, la Haute-Saône et le Territoire de Belfort, se renseigner auprès des Caisses d'allocations familiales de ces départements.

Attention!

Les logements situés dans les autres communes du Doubs n'ouvrent actuellement pas droit à l'Allocation logement pour ces nouvelles catégories de bénéficiaires.

Les dates d'effet du droit

Le début du droit à l'Allocation prend effet le mois suivant celui au cours duquel toutes les conditions d'ouverture sont remplies.

La fin du droit a lieu le mois du changement de résidence sauf si le loyer est réglé durant le mois complet auquel cas le droit s'éteint à compter du mois suivant le changement de résidence.

Les modalités de paiement

Le paiement est fait au bénéficiaire.

Toutefois, en cas d'accord de ce dernier avec son propriétaire, il est possible de verser l'Allocation logement directement au propriétaire.

Les règles de non cumul : la personne âgée de moins de 20 ans qui demande à bénéficier de l'Allocation logement à titre personnel ne peut plus être considérée comme à charge de ses parents. Ces derniers ne bénéficieront donc plus des prestations familiales en sa faveur.

Où s'adresser ?

Pour les personnes dont le logement est situé dans la circonscription de Besançon : Caisse d'allocations familiales, 2, rue Denis Papin, 25 037 Besançon Cedex.

Pour les personnes dont le logement est situé dans la circonscription de Montbéliard : Caisse d'allocations familiales, 3, rue Léon Blum, 25209 Montbéliard Cedex.

Les Foyers de jeunes travailleurs

Plus qu'une issue de secours

Les Foyers de jeunes travailleurs offrent aux jeunes de 16 à 25 ans le logement mais aussi bien d'autres services. Dans les deux Foyers de Besançon, les jeunes peuvent bénéficier des aides au logement versées par la Caisse d'allocations familiales.

Quel jeune ne s'est jamais posé la question de son logement ? Pour un emploi, une formation il faut souvent trouver un lieu d'hébergement. Les foyers de jeunes travailleurs offrent un hébergement de qualité pour un coût relativement modeste. Ils proposent des activités de loisirs, culturelles ou sportives, des animations, mais aussi et surtout une aide individuelle pour la recherche d'un emploi, d'un stage de formation, d'un petit job d'attente. Tout est mis en oeuvre par le foyer de jeunes travailleurs pour venir en aide aux jeunes. Alors pourquoi ne pas en profiter ?

L'action

de la Caisse d'allocations familiales

Pour les épauler dans leur mission, la Caisse d'allocations familiales de Besançon apporte aux foyers de jeunes travailleurs un soutien qui revêt deux dimensions.

Des aides légales au logement :

Chacun des deux foyers de Besançon ouvre droit aux aides de la Caisse d'allocations familiales. Aides personnalisées au logement pour le foyer mixte des « ouseaux », Allocation logement pour le foyer féminin de la « Cassotte ».

Renseignez vous sur vos droits dans les permanences de la Caisse.

... et une action sociale complémentaire : chaque foyer de jeunes travailleurs de Besançon a bénéficié d'aides financières importantes de la Caisse d'allocations familiales pour les programmes de rénovation qu'ils ont mis en oeuvre ces dernières années.

Ces aides ont permis d'améliorer les conditions d'hébergement, d'accueil et d'animation et d'acquiescer ou renouveler le matériel d'activités.

Un soutien spécifique au titre de leur fonctionnement général leur est accordé : sur la base d'un contrat d'objectifs définis en commun. La Caisse d'allocations familiales finance partiellement le secteur socio-éducatif des foyers de jeunes travailleurs, pour vous offrir une information, des loisirs...

Et bientôt... un foyer de jeunes travailleurs ouvrira à Ornans !

Adresses utiles :

FJT Les Ouseaux, 48 rue des Cras, Besançon.

FJT La Cassotte, 18 rue de la Cassotte, Besançon.

Etudiants logés en foyer ou en cité universitaire

Les étudiants logés en foyer ou en cité universitaire peuvent ouvrir droit à l'Allocation logement sous réserve que le foyer ou la cité universitaire dans le ou laquelle ils résident soit agréé(e) par le ministère ou la direction de l'Action sociale du Doubs. Ils ne doivent pas être plus de deux par chambre.

L'Allocation logement est calculée sur une base forfaitaire fixée à :

- 400 F par mois pour les résidences universitaires,
- 808 F par mois pour les foyers.

Les moyens de joindre la CAF de Besançon

En venant au siège, 2 rue Denis Papin à Besançon, où l'accueil est ouvert sans interruption de 9 h à 16 h du lundi au vendredi.

En téléphonant : chaque service technique dispose d'un numéro de téléphone direct. Ce numéro apparaît sur les courriers qui vous sont adressés.

Nous vous les rappelons :

Prestations : votre numéro allocataire se termine par : 00 à 24 : 81.63.32.41 ; 25 à 49 : 81.63.32.42 ; 50 à 74 : 81.63.32.43 ; 75 à 99 : 81.63.32.44.

Contentieux : remboursement créances : 81.63.32.16 ; aide au recouvrement des pensions alimentaires : 81.63.32.17.

Action sociale : assistantes sociales : 81.63.32.36 ; prêts aux familles : 81.63.32.29 ; bons de vacances : 81.63.32.33.

Auprès des permanences extérieures :

Lundi, Besançon, 47 Grande-Rue (de 9 h à 11 h 45 et de 13 h à 16 h 45).

Mardi, Maîche, dispensaire, 17 rue de Mont (de 9 h 30 à 12 h et de 14 h à 16 h) ;

Morteau, dispensaire, rue de l'hôpital (de 9 h 15 à 12 h et de 13 h 45 à 16 h) ;

Jeu, Pontarlier, Sécurité sociale, rue des Capucins (de 9 h à 12 h et de 13 h 45 à 16 h) ;

Baumes-les-Dames, dispensaire (de 9 h à 11 h 30) ;

Valdahon, centre médico-social (de 14 h à 16 h) ;

Vendredi, Pontarlier, Sécurité sociale, rue des Capucins (de 9 h à 12 h et de 13 h 45 à 16 h) ;

Si vous disposez d'un minitel, vous pouvez connaître vos droits et même faire des évaluations de montants de prestations en composant le 36-15 code CAF.

Un minitel est gratuitement à votre disposition à l'accueil de la Caisse d'allocations familiales, profitez-en.

La seule déclaration qui peut vous rapporter de l'argent!

Mais si, vous avez bien lu. Votre Caisse d'allocations familiales vous a fait parvenir un imprimé de déclaration de ressources perçues en 1991. C'est le moment de le remplir en même temps que votre feuille d'impôt. Il faut le renvoyer rapidement à votre Caisse. C'est indispensable pour toucher, à partir du 1er juillet 1992, les prestations qui dépendent de vos ressources.

Le lynx un ami ou un ennemi ?

Le lynx d'Europe introduit dans le Massif vosgien en 1983 est également de retour dans le Massif du Jura via la Suisse. Son alimentation journalière reste une source de conflits entre ses « amis » les défenseurs de la nature et ses « ennemis » certains chasseurs et éleveurs de moutons.

C'est en 1978 - après plus de cent ans d'absence - que réapparait un lynx en Franche-Comté, on l'aperçoit alors dans le Massif du Risoux. On en avait vu un en 1975 dans l'Ain. Le 3 mai 1983, c'est la première réintroduction de lynx dans le Massif vosgien; 14 ont été à présent lâchés, le nombre de survivants n'est pas connu.

Sa proie de prédilection étant le chevreuil, le lynx apparaît à certains chasseurs comme un concurrent. Dans le Bugey, accusé d'avoir tué plusieurs centaines de moutons, il est devenu la bête noire de certains éleveurs. Il est incontestable que certaines attaques de troupeaux sont bien le fait du lynx, et peuvent justifier l'indemnisation des éleveurs concernés (par le WWF après expertise) d'une part et la capture d'un ou plusieurs individus au comportement déviant. Mais les dégâts sur les moutons sont également dus à des chiens errants. Aussi, quelques lynx ont été piégés et dirigés vers des parcs animaliers, quelques uns ont même été abattus clandestinement.

Et pourtant, le lynx ne ressemble en rien à la bête du Gévaudan!

Ce prédateur discret, situé en haut de la chaîne alimentaire s'attaque aux chevreuils, plus rarement aux chamois, mais aussi aux petits mammifères rongeurs ou insectivores.

Le gibier s'améliore

Le lynx ne peut forcer sa proie à une course sur de longues distances - son cœur est trop petit -, il repère sa victime grâce à son excellente vue et à son ouïe fine, puis il utilise le couvert forestier pour l'atteindre en quelques bonds. Ce félin attaque sa proie par une prise spécifique qui se situe au niveau du cou. Il consomme les gisants et les épaules et délaissent systématiquement les viscères et les intestins. Le cadavre n'est pas consommé en un seul repas, dissimulé sous des branches ou des feuilles, le lynx le déplace parfois quotidiennement

de plusieurs dizaines de mètres. S'il n'est pas dérangé, il reviendra plusieurs jours à sa proie.

Le prélèvement du lynx ? Pour mieux en appréhender l'impact, une population de chevreuils a été suivie sur une zone d'étude de 4 000 ha fréquentée par le lynx durant deux années. Cette zone est située aux environs de Sainte-Marie-aux-Mines dans le Haut-Rhin. Résultat: le taux d'accroissement du chevreuil est resté le même. Le lynx a prélevé 2 à 3% de la population alors que celle-ci s'accroît de près du quart au moment de la reproduction. Cette étude montre aussi que l'état physique et sanitaire du gibier s'améliore.

L'une des conséquences positives de la réapparition du lynx est la dispersion des troupeaux d'ongulés. En l'absence de prédateurs « le chamois ou le chevreuil peuvent se constituer en groupes relativement importants, cela provoque sur les peuplements forestiers des dégâts relativement importants par l'abrutissement ou les frottis (1). Dans tous les cas de réapparition du lynx, les hardes d'ongulés éclatent en petits groupes, diluant ainsi dans l'espace les effets de l'abrutissement de l'environnement. Le retour de ce félin est souhaité par certains vétérinaires, « il élimine les regards enragés, tout en n'étant lui-même qu'exceptionnellement touché par la rage ».

Le lynx est un animal protégé depuis 1972. Les lois de la nature font qu'il ne peut y avoir qu'un lynx pour une forêt de 700 ha. L'animal a alors de quoi trouver pour se nourrir. Dans une interview au Chasseur Français, Brice Lalonde, Ministre délégué à l'environnement précisait, « si une espèce protégée prolifère, on peut alors la réguler ».

J. DOILLON

(1) **abrutissement**: les bourgeons terminaux des jeunes arbrustes constituent une large part de l'alimentation hivernale des cervidés lorsque le manteau neigeux rend la strate herbacée inaccessible.

frottis de chevreuils: le chevreuil comme le cerf perd ses « bois » chaque année. Lorsqu'ils repoussent, ils sont recouverts d'une mince pellicule de peau que l'on appelle « velours ». On suppose que des dé-

mangeaisons incitent à ce moment là les animaux à se frotter contre des arbrustes pour accélérer la chute du « velours », provoquant l'écoçage d'arbrustes perdus pour la sylviculture.



Un lynx photographié en pleine nature dans le massif du Jura (région d'Ogèvet) reste aux aguets face à sa proie de prédilection: une cuse de chevreuil. Ce document, très rare en France, est l'oeuvre de Maurice Benneget et Yves Labrous. Il a été réalisé grâce à un système de déclenchement automatique: rupture par le lynx d'un faisceau infra-rouge.

Carte d'identité du lynx

Le lynx appartient à la famille des félidés (c'est-à-dire des Chats). Son corps mesure de 1 m à 1,30 m de longueur dont 20 à 25 cm pour la queue qui se termine par un anneau noir. Sa hauteur moyenne au garrot atteint 55 à 73 cm et son poids varie entre 18 et 25 kg. Le pelage est plus ou moins moucheté. De nombreuses variations existent quant à sa teinte, qui tire en été sur le roux cannelle et en hiver sur le gris moucheté. Les pattes très larges ont des doigts pourvus d'une pilosité importante, ce qui constitue des sortes de raquettes lui permettant de ne pas enfoncer dans le neige.

Le lynx est un animal forestier, fréquentant les forêts de feuillus comme de résineux. Il recherche son mode de chasse: l'affût. En effet, si le lynx peut parcourir une vingtaine de kilomètres en une nuit, son cœur petit et rond lui impose sa façon de chasser; le lynx est capable de courir vite, mais très peu de temps.

La fiscalité écologique

Remplacer partiellement les recettes fiscales et sociales issues essentiellement sur le travail par des taxes issues des consommations d'énergie non renouvelables.

Une idée farfelue ? Plus on a fait si l'on voit que les Ministres de l'environnement de la CEE envisagent une telle mesure pour lutter contre les émissions de dioxyde de carbone à l'effet de serre. A Bruxelles, la Commission souhaite que l'on agisse vite en introduisant une taxe de 3 dollars le baril dès le 1er janvier 1993, sans l'augmentation de 1 dollar par baril jusqu'en l'an 2000.

Agriculture et écologie

Dans un rapport remis à WWF (Fonds mondial pour la nature) recommande de modifier le traité de Rome afin d'introduire de nouveaux principes pour la politique agricole commune, tel celui d'une agriculture respectueuse de l'environnement, qui conduirait à encourager l'abandon des pratiques agricoles intensives.

Peugeot recycle

Le groupe automobile PSA a ouvert une unité de recyclage de véhicules dans la région lyonnaise. A n'en pas douter, les bureaux de conception devront désormais intégrer les problèmes posés au niveau du recyclage.

Plus blanc

Le blanchiment de la pâte à papier nécessite des composés chlorés polluants. Le laboratoire de microbiologie de l'Université de Neuchâtel utilise une méthode naturelle de blanchiment de la pâte à papier avec des champignons. Les résultats actuels sont encourageants.

Energie solaire

L'Agence pour la maîtrise de l'environnement (agence AFME) et le Conseil régional de Franche-Comté ont décidé d'aider, pour une somme de 20.000 F, les dix prochains projets de maisons solaires dans la région.

FR 8 250292



Tél.
81.55.72.12

NOS ATOUTS

L'E.N.I.L. de Besançon-Mamirolle

une carte de FORMATIONS en Biotechnologies en Industries Agroalimentaires et Bio-industries

BTS analyses biologiques et biotechnologies ANABIOTEC
Orienté vers la gestion de la qualité

BTS IAA et Biotechnologies
Option INDUSTRIES LAITIÈRES

- ➔ Un placement assuré et des cycles de spécialisations en un an après le BTS
- ➔ La possibilité, pour les meilleurs, de poursuivre en préparation de formation d'ingénieur (70 % de réussite en école d'ingénieur)
- ➔ Un hébergement en chambre individuelle possible et une restauration 365 j/an

QUALITE
INNOVATION
BIOTECHNOLOGIES

La presse jeune s'expose à Poitiers

Les 11 et 12 avril prochain, la ville de Poitiers accueillera le 8e concours et festival de la presse d'initiative jeune intitulé : «*Scoop en stock*».

Au fil des éditions, «*Scoop en stock*» est devenu le rendez-vous annuel de cette presse éphémère et originale réalisée par des jeunes, dont près de 50% des titres disparaissent chaque année.

Le Festival de Poitiers un aboutissement

Ces deux journées d'Avril ont pour but de révéler aux journalistes et médias professionnels l'existence de plus de 200 journaux réalisés entièrement par des jeunes. Le festival «*Scoop en stock*» est l'aboutissement d'un concours qui se déroule sur quatre mois.

En effet, entre le lancement du 8e concours (cette année réalisé à l'occasion de la manifestation Média-jeunesse à Niort) de journaux et fanzines et le festival national de Poitiers, un certain nombre de festivals régionaux (cinq au total) seront organisés localement par l'association J.Presse.

Le plus proche de la Franche-Comté est celui de Bourgogne qui se déroulera le 1er avril à Dijon.

Le marathon des deux jours

Le Festival se déroulera dans le cadre du Lycée du Bois d'Amour à Poitiers. Différentes manifestations animeront ces deux journées : conférences et discussions avec les «*grands frères*» de la presse professionnelle, concerts, théâtre de rue...

Mais ce qui fait avant tout l'originalité et le charme de «*Scoop en stock*» c'est le «*souk*», un espace de liberté d'action et d'expression matérialisé par des stands où chaque équipe peut librement exposer et vendre son journal ou fanzine.

Placé sous le signe de la fête mais aussi de la compétition, le festival de Poitiers lancera un défi aux participants à travers les 5 épreuves du Marathon dont l'objectif final à atteindre est la réalisation d'un journal en 24 heures.

Une innovation à signaler pour la version 92 : «*le tribunal de la censure*» qui appellera à témoigner les équipes ayant rencontré des obstacles à leur liberté d'expression.

De nombreux prix seront distribués au cours de ce festival afin de récompenser l'élan créatif de ces «*vertes*» plumes.

Les organisateurs du Festival

● L'association J.Presse est l'inventeur et le concepteur de la manifestation. Elle fédère près de 400 journaux et fanzines réalisés par le public jeune. Pour favoriser le développement, la promotion et la reconnaissance de cette presse, elle a conçu la Carte de presse jeune dont elle est l'unique distributeur.

Pour participer au concours de journaux et fanzines, le délai officiel étant passé, il convient de prendre contact au plus vite avec J.Presse. Elle vous apportera les renseignements complémentaires relatifs à l'organisation des festivals régionaux.

J.Presse - 13 passage des tourelles - 75020 Paris - tél 16 (1) 43.64.39.18

● La ville de Poitiers fait référence en matière de politique jeune. De nombreuses initiatives comme l'organisation en 1989 de rencontres européennes sur les jeunes talents, ont en effet été soutenues par la ville de Poitiers.

En créant la première fanzinothèque européenne, la ville de Poitiers donne un formidable élan à la culture jeune à travers une forme d'expression qui leur est chère.

Pour participer au Festival :

Mairie de Poitiers - Thierry Gondék - 86021 Poitiers cedex - Tél 49.88.82.07

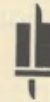


Une génération spontanée qui chaque année est à l'origine de la création de plus de 400 journaux. (Photo : Béalot)

**UNE CARRIERE
DES L'AGE
DE 16 ANS**



AVIS DE CONCOURS



L'ARMEE DE TERRE

A BESOIN DE TECHNICIENS DE HAUT NIVEAU POUR UNE ARMEE MODERNE

Il y a certainement une place pour toi.

L'Ecole nationale technique des sous-officiers d'active assure **UNE FORMATION - UN METIER - UN Avenir en ELECTRONIQUE - ELECTROTECHNIQUE - MECANIQUE AUTO**

● Scolarité gratuite ● Rémunération mensuelle

CONDITIONS

- Français de 16 à 19 ans
- Titulaire d'un BEP électronique ou électrotechnique ou
- Suivre ou avoir suivi une classe de seconde
- Suivre ou avoir suivi une classe de Première F2 ou F3 ou
- Suivre ou avoir suivi une classe de 2e année de BEP électronique, mécanique auto...

FORMATION

- Filière Bac technologique (2 ou 3 ans)
- Filière Brevet technique (2 ans)

CLOTURE DES INSCRIPTIONS : 10 AVRIL 1992

Remplissez le coupon-réponse

NOM

Prénom

Classe suivie

Adresse

Ville

Code postal

A renvoyer à : CIRAT, 64, rue Biersol, 25031 BESANÇON Cedex
Tél. 81.83.16.90

Educateur(rice) de jeunes enfants

Fonction

L'objectif prioritaire de ce travailleur social est de contribuer à l'éveil des jeunes enfants de moins de 6 ans dont il a la charge. Il travaille en collaboration avec les équipes pluridisciplinaires dans des collectivités des secteurs sociaux et sanitaires ou dans des structures de loisirs. En aucun cas (sauf rares exceptions), il ne peut exercer dans les écoles maternelles.

Comme l'indique son nom, l'éducateur de jeunes enfants assure une fonction éducative qui consiste à réunir toutes les conditions, sous les moyens propres au développement et à l'épanouissement des enfants. Il peut ainsi leur proposer des activités ludiques et manuelles qui contribueront à stimuler et développer leurs facultés. Il veillera aussi à leur donner les moyens de faire leurs propres expérimentations pour répondre au besoin évident de la connaissance de soi et des autres. De même par des jeux stimulants d'équilibre ou de géométrie, l'éducateur de jeunes enfants assurera un éveil à la motricité. Il est en quelque sorte chargé de leur apprendre les « règles » fondamentales de la vie sociale.

Si est vrai, comme l'affirment nombre de psychologues, que tout se joue avant l'âge de 6 ans, l'éduca-

teur de jeunes enfants, à un titre différent de celui des parents, contribue très largement à une bonne insertion sociale de l'enfant.

Aussi doit-il non seulement posséder des qualités d'écoute et un sens aigu de l'observation mais aussi dynamisme, créativité et résistance nerveuse pour exercer son rôle de « simulateur » des facultés des enfants dont il s'occupe.

Formation

Cette formation de deux ans est sanctionnée par le Diplôme d'Etat d'éducateur de jeunes enfants. La formation alterne un cycle de 36 semaines de stages dans différentes structures, dont un stage obligatoire de semaines en internat.

L'admission dans les centres de formation est réservée aux candidats majeurs (titulaires du baccalauréat et ayant satisfait aux épreuves de sélection).

L'examen de sélection est propre à chaque centre. Aussi les candidats peuvent-ils s'inscrire auprès de plusieurs centres. Il est nécessaire de s'inscrire un an à l'avance dans le(s) centre(s) choisi(s).

Salaires

Le traitement de début varie autour de 6.500 F net par mois et peut atteindre en fin de carrière 9.800 F.

Auxiliaire de puériculture

Fonction

L'auxiliaire de puériculture travaille au sein de services médicaux et sociaux et de façon générale dans toutes les structures d'accueil des enfants de moins de trois ans. Sous la responsabilité d'une puéricultrice, d'une sage-femme ou d'une infirmière, elle dispense les soins nécessaires aux enfants ou aux groupes d'enfants dont elle a la charge, qu'ils s'agissent d'enfants bien portants, malades ou handicapés.

« Petit salaire et grosse journée » résume la fonction d'auxiliaire de puériculture. Ce trait est hélas caractéristique d'un certain nombre de professions paramédicales.

Tout comme les aides-soignantes, les attributions des auxiliaires de puéricultures sont vastes. Elles doivent non seulement répondre aux différents besoins quotidiens des enfants (hygiène, alimentation...) mais participer également à l'organisation d'activités d'éveil.

Ce travail exige une disponibilité de chaque instant, une attention de tous moments. En crèche, l'auxiliaire de puériculture est chargé d'accueillir parents et enfants, de « jongler » avec le rythme de chacun d'entre eux tout en organisant et respectant une vie collective. Dans un service de PMI (Protection maternelle infantile), l'auxiliaire de puériculture joue plus un rôle d'assistante « médicale » pendant les consultations et un rôle

d'information auprès des parents lors de ses différentes visites aux familles.

Formation

Une formation d'un an prépare au Certificat d'auxiliaire de puériculture. Les candidates (il s'agit d'une profession ultra féminisée) doivent être âgées d'au moins 17 ans lors de leur entrée à l'école et satisfaire aux épreuves d'un examen d'entrée organisé par les centres de formation eux-mêmes. Bien que les concours soient légèrement différents, ils sont organisés en règle générale sur deux niveaux :

— Le premier concours est accessible aux personnes titulaires du Brevet, du BEP préparatoire aux carrières sanitaires et sociales

option sanitaire, du BEP agricole option économie familiale et rurale, du CAP aide maternelle ou tout simplement admises dans le second cycle long.

— Le second comporte le même type d'épreuves mais à un niveau plus faible pour les élèves de troisième.

Devant l'afflux des candidatures, il est nécessaire de s'inscrire au concours d'entrée un an à l'avance.

Salaires
(source Guide CDD/Phosphore)

En dehors du SMIC, il n'existe aucun salaire de base et les variations sont importantes selon les départements, les collectivités locales et les secteurs d'activité.

Lycées

Savoir

Les métiers du son

Un salon, réplique fidèle du monde de la musique, pour tout savoir sur le bruitage, le mixage, les studios d'enregistrement... à découvrir à Paris jusqu'au 10 mai

Espace Marie Curie - Cité des sciences et de l'Industrie - 3 av. C. Curie - 75079 Paris - Tel 16(1).40.05.80.00

Avis de concours régional

La Fondation Claude-Nicolas Ledoux et la Caisse nationale des Monuments historiques et des Sites organisent un concours de guide-conférencier de la Saline royale d'Arc et Senans pour la saison 1992.

Ce concours aura lieu courant mars. Niveau requis : Bac + 2, histoire de l'Art, géographie, anglais ou allemand souhaités. Véhicule obligatoire. Disponibilité. Aucun renseignement ne sera donné par téléphone.

Adresser lettre de candidature + C.V. à : Fondation C.N. Ledoux - Saline royale - 25610 Arc et Senans.

Admission à l'école des techniques industrielles

Une formation de 4 ans pour travailler ensuite dans tous les secteurs de l'industrie : c'est ce que vous propose l'Ecole nationale supérieure des techniques industrielles et des mines d'Alès.

L'admission est subordonnée à la réussite d'un concours écrit de niveau classes préparatoires ou grandes écoles scientifiques.

Les dossiers doivent impérativement parvenir avant le 15 Mars.

Ecole des techniques industrielles - service recrutement - 6 av. de Clairières - 30167 Alès cedex - Tel 66.78.55.00

Faire savoir

Le radiobus : un autre effet de la délocalisation!

On connaissait les idées novatrices du collège de Villers-le-lac à travers notamment l'application de la radio comme support et outil pédagogique dans le monde scolaire. L'inspection académique du Doubs va, à l'image des traditionnels bibliobus, appliquer le principe des radiobus. Très prochainement, en effet, des véritables studios mobiles sillonneront les routes du département du Doubs à la rencontre des élèves.

Des fonds à connaître et à faire reconnaître

Le fonds social lycéen est une aide ponctuelle qui a pour but d'aider les lycéens en difficulté financière, qu'ils soient boursiers ou non. Il peut servir à financer un voyage, une sortie ou du matériel scolaire.

Le fonds de vie lycéenne est géré par le conseil des délégués. Il peut notamment servir à l'achat de matériel pour un club ou un foyer scolaire ou bien encore financer la formation de délégués.

Les crédits d'animation servent à faire venir des intervenants dans les lycées pour des conférences, débats...

Renseignez-vous auprès de vos délégués.

Des entreprises vous ouvrent leurs portes

La Jeune chambre économique de Besançon relance pour la deuxième année consécutive l'opération « ouvre-boîtes ».

Cette initiative permet aux jeunes de 16 à 21 ans d'approfondir la connaissance de plusieurs métiers par la visite d'entreprises bisontines. Un challenge avec remise de trophées accompagnée ce tour des métiers en 5 mois.

Les personnes intéressées par l'opération peuvent se procurer le « passeport » et le guide des entreprises participants à l'opération au C.I.J. - 27 rue de la République - 25000 Besançon.

La fiche de participation contenue dans le passeport doit impérativement être retournée avant le 15 mars.

Assistante maternelle

Fonction

Les personnes accueillant de façon régulière et à leur domicile, moyennant finances, des enfants de 0 à 3 ans ont, depuis la loi du 17 mai 1977, régies par le statut d'assistante maternelle.

Cette fonction bien qu'ultra-féminisée n'est en aucun cas interdite d'accès aux hommes.

En France 200 000 enfants sont accueillis par 133 000 assistantes maternelles agréées. C'est le principal mode de garde retenu par les parents de jeunes enfants. Devant l'afflux des femmes mères de famille sur le marché du travail, les pouvoirs publics ont donc mis en place un véritable statut professionnel pour les traditionnelles « nounous », le statut d'assistante maternelle.

Ce métier s'exerce à trois niveaux suivant la qualité de l'employeur. L'assistante maternelle indépendante qui est régie par le nombre de la catégorie la plus importante, est payée directement par les parents-employeurs. L'assistante maternelle travaillant dans le cadre de l'aide sociale à l'enfance ou dans un service spécialisé peut selon la situation de l'enfant l'accueillir 24h sur 24. Elle assure un rôle de garde et de placement dans des conditions déterminées par les difficultés particulières des familles. Enfin l'assistante maternelle travaillant par l'intermédiaire d'une crèche familiale, est encadrée par une équipe professionnelle constituée de puéricultrices, pédiatres, éducateurs de jeunes enfants... Elle accueille à son domicile les enfants mais bénéficie une à deux fois par semaine des locaux de la halte-garderie ou crèche familiale dont elle dépend pour assurer des ateliers d'éveil. Elle est rémunérée par l'organisme gestionnaire de la crèche.

Ce métier fait appel à des qualités humaines et relationnelles. Disponibilité, tolérance et sens de l'accueil sont autant de traits de caractères qui retiendront l'attention de l'employeur. L'assistante maternelle joue un rôle important dans l'éducation de l'enfant. Elle doit lui apporter équilibre affectif et épanouissement en sachant être attentive à ses réactions. Elle doit également tout en respectant les « conignes » des parents ou employeurs veiller au confort et à l'équilibre (hygiène, alimentation) de l'enfant.

Formation

Pour bénéficier du statut d'assistante maternelle, les personnes intéressées doivent adresser au directeur des affaires sanitaires et sociales du département de leur lieu de résidence, une demande écrite d'autorisation d'assure cette fonction ou communément appelé procédure d'agrément. L'étude de chaque dossier aura pour but de vérifier les capacités éducatives, les conditions de logement et l'état de santé des candidates). Au terme d'un examen médical, d'une enquête et de séances de pré-formation, la commission d'agrément (généralement constituée d'un médecin inspecteur, d'un assistant de service social, d'un éducateur, d'un psychologue et d'une puéricultrice) délivrera ou non l'agrément. Celui-ci précisera



le nombre d'enfants pouvant être accueilli par l'assistante maternelle et le mode d'accueil : temps complet ou à la journée. Cette procédure reste provisoire; la nouvelle loi sur le statut des assistantes maternelles devrait s'appliquer en juillet 92. Mais avant d'accueillir à domicile les enfants, les assistantes maternelles devront obligatoirement contracter une assurance en responsabilité civile professionnelle.

Pour aider les assistantes maternelles dans cette tâche délicate, des actions de formation de base sont organisées dans chaque département en fonction des besoins exprimés.

Salaires

Pour un enfant non scolarisé le salaire ne peut être inférieur à deux fois le montant du SMIC horaire par enfant et par jour pour une durée égale ou supérieure à huit heures. Pour une durée inférieure le minimum correspond au quart du SMIC horaire par heure de garde. Des barèmes de frais d'entretien sont à rajouter : de l'ordre minimum d'une heure de SMIC pour couvrir les frais de collation de 10h, repas du midi et goûter.

Un projet à l'étude

Pour les assistantes maternelles employées par les services de l'aide sociale à l'enfance, il est notamment prévu une formation obligatoire de 120 heures pendant les deux premières années d'activité et une reconnaissance de leur salaire. En ce qui concerne les assistantes maternelles indépendantes, il est prévu de substituer à la procédure d'agrément préalable une déclaration obligatoire à la mairie de la commune de leur résidence. Elles seraient par la suite « crédiées » de 60 heures de formation assurée par le service départemental PMI de leur département de résidence.

L'écho des facs Un service carrières à l'ENI de Belfort

La 27e promotion de l'ENI a créé l'association « itinéraires ».

Cette association poursuit un double objectif :

- faciliter l'insertion professionnelle de ses membres
- gérer un service carrières qui véhiculera, par l'organisation de visites d'entreprises dans la Région, en France et à l'Etranger, une bonne image de l'école.

Contact : Association Itinéraires - école nationale d'ingénieurs - 6 bd Anatole France - 90000 Belfort - Tel 84.22.12.03 - 3614 ENIBE .

Reconnaissance outre-Atlantique

Le laboratoire de psycho physiologie travaille depuis 1972 à l'étude et à l'analyse des comportements des enfants envers les animaux domestiques.

Leur expérience en ce domaine a déterminé le choix de Samuel Ross, fondateur du centre New-yorkais pour enfants défavorisés, « Green chimney's ». En effet, ce centre qui a fondé son programme de réinsertion sociale autour du monde des animaux familiers, enverra chaque mois, pendant un an des cassettes vidéo que le laboratoire bisontin étudiera afin de noter l'évolution des comportements des élèves.

«Tactic » jurassienne pour le Québec

L'association Tactic qui regroupe les étudiants en BTS action commerciale de Lons-le-saunier, lance un nouveau défi.

Le challenge à mener : améliorer à l'extérieur de la France la position économique et commerciale des entreprises auxquelles elle propose différents services (prospection d'éventuels clients, étude de marché, recherche documentaire, étude des circuits de distribution...)

Pour faire face aux éventuelles barrières linguistiques, le Québec a été choisi comme terrain d'action.

Tactic - 400 rue du Docteur Jean-Michel - 39015 Lons-le-saunier - Tel 84.47.55.73 .

Christophe Colomb fait escale à Besançon

A l'occasion d'un colloque organisé par la Faculté des Lettres de Besançon sur la découverte de l'Amérique par Christophe Colomb (cinq centième anniversaire), le théâtre universitaire présentera les 23 et 24 mai prochain sa dernière création : « Guernica » ou « L'envers de la conquête ».

T.U - Faculté des Lettres - 32 rue Mégevand - 25030 Besançon cedex - Tel 81.66.54.55

Un salon pour les Universités

Du 2 au 5 avril prochain, la Porte de Versailles accueillera au sein de Exposup, les 76 universités françaises.

Infos : tel 16(1) 48.91.89.89 .

Histoire : des résultats remarquables

CAPES 1991 : 69 admissibles - 45 reçus pour 110 inscrits. Meilleur rendement de France pour le taux de réussite entre l'écrit et l'oral.

Le feu sacré

En Histoire l'atmosphère n'est pas à la morosité. D'excellents résultats au CAPES, des résultats encourageants à l'agrégation. Les enseignants d'Histoire sont mobilisés dans une stratégie de la réussite. Un virus communicatif produit par une équipe de professeurs passionnés par leur métier. Entraînement intensif à l'écrit et à l'oral, plan de travail pour atteindre les objectifs des concours, ici l'enseignant se mue parfois en « coach » qui mène ses étudiants comme le feraient les dirigeants d'une entreprise ou d'un club sportif de haut niveau.

Ainsi, Monsieur Gaston Bordet en Histoire contemporaine réunit en juin les étudiants qui viennent de réussir la licence et la maîtrise. A l'ordre du jour, le programme et le plan de travail de l'été dans l'optique des concours de l'année suivante. « L'année du CAPES est une année où l'étudiant ne doit pas prendre de repos. Il faut travailler 10 à 12 heures chaque jour ». Les questions clés font l'objet d'heures de cours renforcés tout au long de l'année. Et la

préparation ne s'arrête pas là. Certains sujets font l'objet de déplacements. Ainsi, l'an passé, 45 étudiants se sont rendus à l'exposition « le Paris d'Hausmann » pour approfondir leur étude du thème « la ville ».

Dynamisme, travail, mais aussi flair des enseignants pour traiter les bonnes questions. « L'évêque au Moyen-âge », « L'abolition du serfage en Russie » avaient été traités avec particulièrement d'attention et c'est justement ces sujets qui sont sortis à l'écrit du CAPES.

Autant d'ingrédients qui font de la filière Histoire de l'Université de Franche-Comté une filière particulièrement attractive puisque des étudiants des académies voisines d'Alsace ou de Bourgogne viennent maintenant s'y inscrire de façon significative.

Les historiens et l'université ouverte

Le dynamisme des enseignants d'Histoire peut être aussi mesuré au succès que rencontre l'Université ouverte. Les cours d'histoire comtoise de l'antiquité à nos jours y tien-

ent en effet une place de choix. Ce sont d'ailleurs ces cours qui ont servi de levier au lancement de l'Université ouverte qui assure maintenant dans toute la région.

Patrimoine intellectuel Franc-Comtois

La participation aux différents cours de recherche de haut niveau et internationalisme permis en valeur le patrimoine culturel franc-comtois de la filière Histoire au delà du rayonnement national de nos frontières.

Ce rayonnement est particulièrement visible à travers les publications nombreuses de tous les participants à la recherche et une politique scientifique de colloques. Un colloque sur Fourier, Proudhon nous a permis de venir sur Victor Cousin. Plusieurs jours par an la Franche-Comté devient un point de ralliement d'historiens qui de l'Alsace au Nord aux pays de l'Est viennent découvrir notre région, son important patrimoine notamment dans le domaine du socialisme utopique.



Proudhon, père du fédéralisme, est l'une des figures historiques régionales qui témoigne de la richesse de l'Histoire comtoise.

La société Proudhon

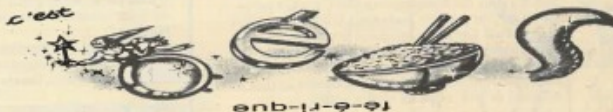
Tout comme l'association d'études féminines, la société Proudhon travaille depuis 1981 à la réhabilitation de la pensée proudhonienne.

Depuis 1987, la Franche-Comté accueille tous les trois ans un colloque international centré sur la pensée ou l'œuvre du philosophe comtois. Loin du tohu-bohu parisien, cette société a su inventer un nouveau type de colloque, privilégiant et intensifiant les échanges participants par une prise en charge globale dans le souci de partager totalement et pendant quelques jours la vie de Proudhon.

Les actes du colloque de 1987 « Pouvoir, pouvoir et liberté » ont été édités par la société Proudhon et le laboratoire d'histoire et de culture des Lettres de Besançon.

Société Proudhon - Faculté des Lettres - rue Mégevand - 25000 Besançon

Les 12 jours en OR Renault Occasions



ÉCONOMISEZ JUSQU'À 7.000*

Pour l'achat d'un véhicule d'occasion agréé, vous pouvez économiser jusqu'à 7.000 F pour la reprise de votre ancien véhicule, si vous le possédez depuis au moins 6 mois. (Offre réservée aux particuliers - Conditions générales. Argus - Diminution des charges et frais professionnels et des éventuels frais de remise à l'état standard).

PROLONGATION jusqu'au 29 février 92



SUCCESSALE RENAULT BESANÇON
Boulevard Kennedy - Tél. 81.54.25.25

Les points forts

● Un cursus complet du Deug au doctorat

● Des débouchés multiples: enseignement (Capes, Agreg, Professeur des écoles), recherche, concours administratifs et métiers de la culture.

● Pratique du Deug renoué assurant un meilleur taux de réussite au Deug.

● Très bon suivi des étudiants: presque toutes les maîtrises sont réalisées en un an.

● Très bonne préparation au Capes

avec un nombre important d'heures de cours et une préparation spécifique et intensive à l'oral.

● Beaucoup de travaux de recherche effectués sur la région avec une bonne connaissance des fonds d'archives par les enseignants et de bons archivistes départementaux.

● Un 3e cycle bien représenté: en 1990-1991 il y avait 81 inscrits en DEA « Méthodologie et techniques nouvelles en sciences de l'homme » et 82 doctorants.

● Une formation poussée à l'informatique en deuxième cycle dans le cadre d'un certificat spécifique.

● Une liaison très active avec le Musée de la Résistance. Monsieur Marcot, Historien du musée, est en même temps enseignant de la section Histoire.

● Des équipes de recherche du CNRS notamment en histoire ancienne

● Un état d'esprit de confiance entre enseignants et étudiants

CAPES, des résultats en progrès soutenu

1989: 39 admissibles - 19 reçus
1991: 49 admissibles - 25 reçus
1991: 69 admissibles - 45 reçus

Le centre d'histoire ancienne

Depuis plus de 20 ans, la section d'histoire de la Faculté des Lettres de Besançon accueille deux équipes de recherche CNRS regroupées au sein de l'Unité de Recherche associée ou URA. Cette Unité de recherche associée « analyse et formation sociale de l'antiquité » apporte bien entendu des crédits complémentaires et du personnel CNRS. Mais elle est surtout un lieu d'accueil de doctorants français et étrangers.

Cette dynamique internationale a permis de survivre aux aléas qui peuvent frapper les universités de petite taille. Les travaux de recherche s'accompagnent en effet de nombreuses publications (une centaine de titres). Ces publications débordent très largement le cadre bisontin. Une des dernières en date, « La bibliothèque d'Apollodore » réalisée notamment avec le concours de Monsieur Jean-Claude Carrière a remporté un vif succès.

La totalité des formations doctorales (il est bon de signaler au passage que toutes les disciplines enseignées à la faculté des Lettres de Besançon débouchent sur des formations doctorales préparées sur place) ont été regroupées au sein d'une école doctorale. L'histoire est incluse dans la formation doctorale « Méthodologie et techniques nouvelles en sciences de l'Homme ». Cette forma-

tion transdisciplinaire regroupe et traite les domaines suivants: Antiquité, philosophie, sociologie, géographie et histoire sociale c'est-à-dire toutes les autres périodes de l'histoire.

L'utilisation de méthodes communes (méthode statistiques et analytiques du vocabulaire, analyse factorielle des correspondants avec la participation du laboratoire « MIS », Mathématiques informatique et statistiques...) permet de décloisonner la recherche.

L'arrivée, de Monsieur Tate, ex-directeur de l'Institut Français du Proche-Orient, a permis une ouverture très intéressante sur le Moyen-Orient. Sur la base d'un apport complémentaire, l'université de Besançon remplit une mission d'étude (des cadastres) en Syrie du nord. Deux chercheurs bisontins sont ainsi partis en décembre dernier. Cette mission sera suivie d'un chantier de fouilles de deux mois.

Une convention est sur le point d'être signée entre Besançon et Damas: convention qui permettra l'échange d'enseignants, de chercheurs et étudiants en 3e cycle de ces deux villes.

Remerciements à Mme Mactoux et Messieurs Bordet, Marcot et Tate pour leur accueil chaleureux.

La pensée de Fourier

Une même volonté de redécouvrir et réhabiliter la pensée, utopique pour ses détracteurs, de Charles Fourier, anime depuis plus de trois ans, un groupe d'universitaires de la faculté de Lettres de Besançon.

Au sein d'une association, l'association d'études fouriéristes, ils privilégient l'étude et la recherche sur la pensée de Fourier et de ses disciples.

Cette équipe provinciale a su par la valeur de ses travaux, conquérir de vastes horizons. De nombreux chercheurs universitaires étrangers l'ont en effet rejointe proposant leur contribution à de futures recherches.

Par l'organisation de colloques et une importante production littéraire, l'association d'études fouriéristes se veut avant tout être le lieu de rencontre et de recherche sur l'inventeur du phalanstère.

Deux cahiers sont ainsi parus permettant d'une part la publication d'ouvrages ou de lettres inédites et

des articles philosophiques qui nous laisse entrevoir la « substantifique moelle » de la pensée fouriériste.

L'atmosphère est au dynamisme puisque le second cahier à peine paru, que déjà le sommaire du troisième est quasiment bouclé et que les thèmes du quatrième et cinquième sont définis.

L'association organisera, à l'occasion de la célébration du centenaire de la mort du salinois Victor Considérant (principal disciple de Fourier), un grand colloque philosophique sous l'intitulé « Fouriérisme et Fouriéristes ».

Ce colloque se tiendra fin octobre 93 à la Saline Royale d'Arc-et-Senans

Vous désirez recevoir les cahiers N°1 et 2, participer ou vous informer:

Gaston Bordet - 36 avenue Marceau - 25000 Besançon - Tel 81.66.54.31



1 SEMAINE AU TYROL en 1/2 pension (sans transport)
JUSQU'AU 4 AVRIL

DE **1.890^F**
A **3.325^F**

LE TYROL

Programmes détaillés sur demande

Renseignements et inscriptions :

L'EST VOYAGES

1^{re} AGENCE DE L'EST DE LA FRANCE : 22 BUREAUX

Les conventions de conversion

Toute entreprise procédant à un licenciement économique est tenue de proposer aux salariés concernés par le licenciement, âgés de moins de 56 ans et deux mois et ayant plus de deux ans d'ancienneté dans l'entreprise, une convention de conversion. Ce droit spécifique pour les licenciés économiques représente une aide particulière en vue de leur reclassement, ceci pendant une période de six mois.

Le CIFP a rencontré Mme Dufay, responsable de l'équipe technique de reclassement (ETR) de Franche-Comté. Elle répond aux questions du CIFP sur les conventions de conversion et le rôle de l'équipe technique de reclassement.

CIFP: Tout licencié économique, répondant aux conditions d'âge et d'ancienneté, est-il obligé d'adhérer au dispositif des conventions de conversion ?

Mme Dufay: Non, en aucun cas. Le salarié a toujours la possibilité de choisir entre ce système et l'inscription « normale » à l'ANPE. Toutefois, pour l'aider à faire ce choix, l'ANPE informe systématiquement, sur ce droit, tout salarié à qui il a été proposé une convention de conversion.

CIFP: Comment l'ANPE connaît-elle toutes les entreprises qui vont procéder à un licenciement économique ?

Mme Dufay: Par les Assedic. Quotidiennement elles transmettent à l'ETR les coordonnées des entreprises concernées.

Qu'est-ce que l'équipe technique de reclassement ?

Mme Dufay: L'ETR est le service de l'ANPE mis en place pour suivre les adhérents en convention de conversion. Pendant les six mois que dure la convention, ceux-ci relèvent de l'ETR et non de l'Agence locale de l'emploi. L'ETR s'engage à effectuer un suivi personnalisé des démarches des adhérents. Il existe une ETR par zone Assedic dans toute la France.

CIFP: Que propose l'ETR pour favoriser le reclassement des adhérents ?

Mme Dufay: Un premier entretien permet de diagnostiquer les éventuelles difficultés en vue du reclassement. C'est la phase bilan. A partir de là, des réponses adaptées sont mises en oeuvre pendant six mois. Ce peut être des formations de



La convention de conversion doit permettre un reclassement rapide du salarié adhérent (photo Aifpa).

perfectionnement pour élargir ou conforter les compétences professionnelles. La durée de ces formations ne doit pas dépasser 300 heures. Ce peut être également des négociations de stages pratiques dans les entreprises en vue de l'adaptation à un nouveau poste de travail, la participation à des ateliers intensifs de recherche d'emploi...

CIFP: Comment est indemnisé un salarié en convention de conversion ?

Mme Dufay: Tout adhérent perçoit des Assedic l'Allocation spécifique de conversion. Cette allocation est plus intéressante d'un point de vue financier que l'Allocation de base du régime général. En effet son montant est de 83 % du salaire brut antérieur pendant les deux premiers mois et de 70 % les quatre autres mois.

CIFP: Pourquoi, au vu de toutes ces informations, tous les salariés concernés n'adhèrent-ils pas au dispositif des conventions de conversion ?

Mme Dufay: Certains, à l'occasion d'un licenciement économique, souhaitent s'orienter vers une formation longue. Or la convention vise un reclassement rapide. Elle ne

peut offrir que des possibilités de formations courtes. Mais il ne faut pas nier non plus qu'il y a un énorme problème d'information concernant ce dispositif. La convention de conversion est un droit méconnu.

CIFP: Que se passe-t-il si, au terme des six mois de convention, le salarié n'est pas reclassé ?

Mme Dufay: Il s'inscrit à l'ANPE avec un dossier établi par l'ETR afin qu'il y ait coordination. A partir de ce moment, il perçoit les allocations Assedic de base comme tout demandeur d'emploi sans n'avoir rien perdu de ses droits.

CIFP: Combien d'adhérents reclassez-vous ?

Mme Dufay: Depuis trois ans nos résultats, en Franche-Comté, sont de l'ordre de 50 %. A l'issue des six mois de convention, une personne sur deux s'inscrit à l'ANPE.

Pour tout renseignement :

— Equipe technique de reclassement-138, rue de Belfort-25000 Besançon-tél. 81.88.89.70.

— Equipe technique de reclassement-32, rue Gaston Defferre-90000 Belfort-tél. 84.21.54.64.



Ce mois-ci, le thème de l'enfant est au coeur des formations (photo CIFP).



CIFP

CENTRE D'INFORMATION SUR LA FORMATION PROFESSIONNELLE

03 83 20 01 11 03 83 20 01 12

Promofaf: Fonds d'assurance formation du secteur sanitaire et social

Promofaf a été créé en 1972 par une convention nationale entre trois organisations d'employeurs du secteur sanitaire et social et cinq organisations syndicales représentatives des salariés de ce même secteur.

Promofaf est chargé de collecter et de gérer la contribution au titre de la formation professionnelle continue des entreprises du secteur sanitaire et social adhérentes à Promofaf.

Dans un deuxième temps, Promofaf est chargé de promouvoir une véritable politique de formation au sein de la branche professionnelle. Cela dans trois domaines :

- au niveau du plan de formation dans l'entreprise pour la formation des salariés;

- au titre de congé individuel de formation;

- dans le cadre de la formation en alternance des jeunes.

Les établissements du secteur sanitaire et social peuvent adhérer à Promofaf à deux titres :

- à titre conventionnel dès lors que l'établissement adhère à l'une des organisations d'employeurs, Fehap, Snapei ou Snasea;

- par une adhésion volontaire.

Au niveau national, Promofaf représente 5.000 entreprises adhérentes regroupant 300.000 salariés dans le secteur sanitaire et social.

En Franche-Comté, Promofaf regroupe 134 entreprises adhérentes, ce qui représente 4.170 salariés.

Promofaf Franche-Comté - 60 Chemin de Vieille - 25000 Besançon - tél. 81.88.21.40.

Connaissance de l'enfant

En relation avec la page Métiers, le CIFP présente, ce mois-ci, des actions de formation de courte durée s'adressant aux personnes travaillant ou étant amenées à travailler avec un public de jeunes enfants.

Psychologie de l'enfant (4 jours)

Objectif: acquérir les notions de base de développement psychologique du jeune enfant - permettre une meilleure compréhension des troubles psychopathologiques rencontrés dans la pratique professionnelle.

Le jeu et l'enfant (5 jours)

Objectif: réfléchir sur l'importance du jeu dans le développement de l'enfant - analyser les fonctions de quelques jeux.

Vivre avec l'enfant en structure d'accueil (4 jours) - Formation des assistantes maternelles indépendantes (8 jours)

Objectif: permettre une réflexion sur le rôle de l'adulte au près de l'enfant et comprendre les relations dans la vie quotidienne et leurs difficultés - réflexion sur l'importance du jeu et ses conséquences.

L'équilibre alimentaire adapté à l'enfant (4 jours)

Objectif: acquérir les éléments de base en diététique - être capable d'élaborer des menus variés et adaptés aux besoins du consommateur final.

Renseignements: Irfa Grand Est - 55, rue des Cras - 25000 Besançon - tél. 81.53.83.29.

Pour les formations qualifiantes type Moniteur-éducateur, Educateur spécialisé, se reporter aux numéros de Topo de février 1991 et janvier 1992.



Comiques coupiers

gâts et les couleurs c'est contenu sont du ressort de can pour les passionnés d'histoires belges ou de poivrots, de mes de comptoirs... Lagaf attend le 26 mars au Ev à Vesoul.

hant à Gustave parking, le des apparitions (comédies?) dans l'émission FR3 « la classe », selon dres du Centre d'art et de l'antéie, il frise le délire. A venir avec un autre regard 13 mars au Théâtre de mbéhard.



On est toujours tout seul au monde (photo: Philip Bernard)

Hubert Colas monte sa « terre » sur les scènes franc-comtoises.

De Besançon à Sochaux, sans oublier Vesoul, Hubert Colas nous raconte par l'intermédiaire d'une scénographie tournante, les rouges infernaux de deux hommes Guénolé et Mattéo dans leurs combats ou leurs chutes pour le pouvoir. Une histoire vieille...comme la terre et pourtant toujours d'actualité!

- L'originalité de la pièce provient de la mise

en espace délibérée de cette plaque tournant sur elle-même par son axe central nous laissant ainsi percevoir, apparaître ou disparaître par dessus ou par dessous les personnages de cette épopée.

« Terre » les 13 et 14 Mars à Besançon (Espace Planoise), le 17 mars à Vesoul (Thé'v) et le 21 mars à Sochaux (MALS).

Des étudiants bisontins anglicistes sur les planches

La troupe de théâtre de la fac d'anglais de Besançon, le Belt, monte sur les planches les 7, 8 et 9 avril au petit kursaal. La pièce retenue cette année par M. Garner, le « dirigeant » de la troupe amateur émane du répertoire de John Osborne.

« Lok back in anger » raconte l'histoire de jeunes gens qui vivent dans un grenier dans une ville des Midlands au milieu des années 50.

Le mari, Jimmy Porter, est un ex-universitaire marié à Allison, issue d'une classe sociale supérieure à la sienne. Ils partagent leur « appartement » avec Cliff qui n'a pas fait d'études et aide Jimmy à tenir un stand de confiserie.

Presque toute la pièce est centrée sur le conflit que vit Jimmy, déchiré entre l'hostilité qu'il éprouve pour sa femme et Cliff qui personifient selon lui l'hypocrisie et l'absence de principes de la société, et la profonde affection qu'il leur porte.

L'arrivée d'un quatrième personnage, une femme, contraindront Jimmy et Allison à se réfugier dans un monde imaginaire dans l'espoir de faire survivre leur impossible relation.

« Huit clos » Affiche (presque) complet à Belfort

Une histoire à l'apparence vaudevillesque où deux femmes et un homme vont se retrouver à « huit clos » confrontés à leurs fautes, leurs lâchetés, leurs désirs...mais surtout une vision étonnante de notre société individualiste. Une sorte de comédie humaine revisitée par Monsieur Sartre.

Pour descendre les 13 et 14 mars prochain dans l'enfer de « huit clos »...réservations impératives au :

Théâtre Granit - 1 faubourg de Montbéliard - BP 117 - 90002 Belfort cedex - Tel 84.28.09.98



Hors des sentiers battus, le rire de Valérie Lemercier (photo: Schachmes/orop)

L'humour insolite de Valérie Lemercier

Les « téléphages » se souviennent de ses prestigieuses prestations dans le show télévisé de Jean-Michel Ribes « Palace ». Mais oui... Lady Palace, la dame bon chic bon genre aux conseils douteux, c'était elle!

Reconnue en 1991 comme le meilleur One man show de l'année, Valérie Lemercier passe d'une scène à l'autre sans oublier le petit et grand écran.

Cette comique au verbe enlevé interprète dans son spectacle une dizaine de personnages. S'ils sont, il est vrai, légèrement déformés, ces portraits criants de vérité ne sont pas sans nous « émaillier ».

Rendez vous le 3 mars au théâtre municipal de Besançon pour 1h15 de délire.

Théâtre municipal de Besançon - Tel 81.82.14.56

Bernard Haller un singulier conteur

« Il est comme tout le monde, il ne ressemble à personne » dit de lui son partenaire d'écriture, Jean Claude Carrière. Sous son oeil vif, Bernard Haller interprète avec superbe, avec tendresse parfois des « morceaux » de la vie quotidienne, sur un rythme à nous couper le souffle.

Sur scène à Belfort le 21 Mars au Granit.

Théâtre Granit - 1 fg de Montbéliard - BP 117 - 90002 Belfort cedex - Tel 84.28.09.98.

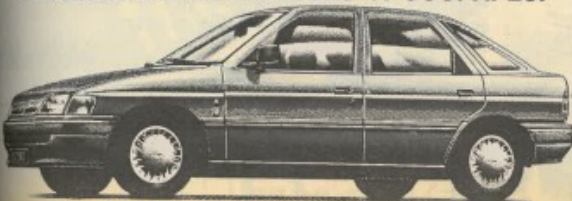
Raymond Devos: un bouffon fait poète

Dès qu'il entre en scène, Raymond Devos plante le décor. Il sait tout faire: jongler, chanter, mimer...un homme des cabarets qui s'essaye avec toujours la même obstination aux prouesses de l'esprit. Acrobatie funambule il nous entraîne dans le labyrinthe des mots, se jouant d'eux, de nous. Imprévu, il étonne. On passe de l'inquiétude métaphysique à l'absurde, au délire avec toujours cependant des accents poétiques et plein de tendresse. Ce monstre sacré de l'art verbal, cette bête de scène vous donne rendez-vous les 10 et 11 mars à Sochaux (MALS) et les 12 et 13 mars à Besançon (Théâtre).

ER N° 240280

LANCEMENT DU 16 SOUPAPES POUR TOUS

FORD VOUS INVITE A ESSAYER LA NOUVELLE
GENERATION DE MOTEURS 16 SOUPAPES.



*Escort CLX 16 V. Tarif au 06/01/92. A.M. 92. Modèle présenté Escort CLX 16 V.

Venez découvrir un nouveau plaisir
de conduire avec les Ford Escort,
Orion et Clipper 16 soupapes. A es-
sayer au plus vite ! **84.900F***

A partir de

La qualité passe à l'action

Ford

EST AUTO

18, avenue Carnot - BESANÇON - 81.80.85.11

Fontanarosa, l'émotion

L'éloge unanime de la presse et du public est la récompense méritée de ce passionné de musique. Pendant plusieurs années Premier violon solo de l'orchestre « I virtuosi di Roma » Patrice Fontanarosa est convaincu que la musique peut être aimée de tous. Et il met ainsi toute son énergie, à travers de multiples expériences (cinématographiques, clips, concert mis en son et lumière...), au service de la musique classique afin de privilégier dans ses interprétations l'émotion et la noblesse du sentiment.

Patrice Fontanarosa est l'un des rares artistes à vouloir faire partager à un public pas forcément averti la richesse émoive de la musique classique.

Comme il se plaît à le dire : « Le comportement d'un artiste sur scène doit être dicté par le contenu des compositions qu'il interprète (comme le comédien dans le rôle de ses personnages). Ainsi elles imposent son style au concert ».

Patrice Fontanarosa sera au théâtre de Montbéliard le 17 mars pour un récital avec quintette à cordes.

Centre d'art et de plaisanterie - Hôtel de Sponek - 25204 Montbéliard cedex - Tél. 81.91.37.11

Higelin sera le 11 mars à Dijon, Levot 42 le 13 mars au Phoenix à Mulhouse et Divo straits les 20 et 21 avril à la Halle Tony Garnier à Lyon.

Les tortues Ninja sur scène

Il faudrait débarquer de la planète Mars (ou ne pas ni avoir d'enfants ni posséder de télévision) pour ne pas connaître les tortues Ninja, ces dévoreurs de pizzas bizarroïdes, pourfendeurs de méchants, défenseurs de la justice dans la nouvelle technocratie.

Les exploits de Michelangelo, Donatello, Raphael et Leonardo font partie désormais de notre « culture ».

Les voilà maintenant sur scène pour interpréter un spectacle de rock conçu pour le jeune public.

Tout commence ainsi : « Par un après-midi pluvieux, en attendant une livraison de pizzas, le prodigieux et légendaire appétit de Michelangelo explose spontanément dans le rap de « Pizza Power »... »

Ce spectacle produit par Steve Leber (producteur de la comédie musicale « Beethovenia ») et des groupes comme Aerosmith et Def Leppard) est présenté le 11 mars à 15h au palais des sports de Besançon dans une mise en scène en langue française.



Après le triomphe de leur spectacle dans plus de 40 villes américaines et canadiennes, les tortues Ninja seront le 11 mars à Besançon.

Rock à Montbéliard

A noter sur vos agendas, les prochains concerts accueillis par l'atelier des Mômes :

— le 14 mars : Les « David Vincent » groupe de Troyes

— le 21 mars : le groupe grenoblois sélectionné dans sa région pour le Printemps de Bourges « Teen appeal ».

— le 28 mars : les chouchous de la radio locale Couleur 3, les suisses « Wooloomooloo ».

L'Atelier des Mômes - avenue Gambetta - 25200 Montbéliard - tél. 81.97.14.32.

Un numéro spécial pour connaître la programmation : le 81.95.32.32



Etat du rock

Bigoudi impérial annonce l'ouverture de l'édition 92 du salon « Etat du rock ».

Sous le soleil de Montpellier, du 5 au 8 mars, le « rock festival » soit 1 500 mètres carrés occupés par les responsables de labels, de salles, les organisateurs de concerts, les associations, les groupes de rock... sera le lieu de rencontre des professionnels de la musique.

L'édition 92 c'est également une volonté accrue de promoter sur différents scènes des groupes encore méconnus du grand public.

Vous voulez réserver un stand, trouver un hébergement, connaître l'existence de bus au départ de votre ville... Bigoudi impérial - 33 rue Beaupré - 75010 Paris - Tél. 16 (1) 40.40.94.44

Chanson française

Romain Didier a déjà soulevé une liste impressionnante de prix (celui de la Sacem, de l'Académie Charles Cros...) Les critiques parisiens sont toujours pour reconnaître et la digne porte-parole d'une chanson française de talent. Romain Didier sera le 17 mars à MPT de Beaucourt.

MPT de Beaucourt - Feyt Georges Brassens - 90500 Beaucourt - Tél. 84.56.6376

L'écureuil en concert



Le 11 mars : Les tortues Ninja - Palais des sports (Besançon) 15 h

Jil Caplan - Théâtre (Besançon)

le 20 mars : le groupe Texas - Forum (Dijon)

le 2 avril : Southside Johnny - Montjoye (Besançon)

le 16 avril : Bernard Lavilliers - Palais des sports (Besançon)



Location dans les Caisses d'épargne et au CLJ de Franche-Comté.

Ivry Gitlis et Ana-Maria Vera en récital à Vesoul

Un récital exceptionnel réunira le 10 mars au Théâ de Vesoul l'un des plus grands violonistes internationaux, Ivry Gitlis et l'une des plus étonnantes découvertes du moment, Ana Maria Vera, jeune virtuose au piano.

Au programme de ce récital des morceaux issus des œuvres suivantes :

- sonate d'Enesco, de César Franck, de Prokofiev et de Debussy;
- le sonate en ré mineur de Johannes Brahms, sonate à Kreutzer de Beethoven;
- l'ère rapsodie de Bela Bartok, Fontaine d'Aréthuse de Szymanowski, Nigum de Ernest Bloch;
- pièce de Kreisler, de Saint-Saëns...



Son premier ouvrage « L'art à cordes » publié chez Laffont me la vie d'Ivry Gitlis, non moins que le monde de la musique.

137



EDITIONS DE L'EST

La Pierre de la Saint-Jean

En cette nuit de mystère, dans la montagne vosgienne, le serment d'une gitane va provoquer bien des troubles dans les chaumières autant que dans les cœurs.

80 F
Roman 148 x 210

chez vos marchands de journaux, dans les librairies, et agences de L'Est Républicain ou par correspondance

EN VENTE

EDITIONS DE L'EST

RUE GABRIEL-FAURÉ - BP 50
54140 JARVILLE-LA MALGRANGE
TEL. 83.56.76.77

Images et sons

Le système du monde est en fait sans paroles qui nous amène hors du temps, dans le monde des galaxies. Un univers que l'on peut rapprocher de celui de Philippe Genty où automates et objets s'animent coupés par d'invisibles et capotés acteurs. C'est un monde d'images confinées dans une «boîte» magique.

Pas vraiment une histoire mais un parcours imaginaire où chacun se plaît à fabriquer sa propre vision.

C'est aussi cette machinerie mystérieuse et complexe qui à l'image des théâtres d'objets du XVIII^e siècle, ordonne les déplacements des formes et des couleurs.

C'est enfin la présence sur

scène du seul maître d'oeuvre, le musicien Serge Dutriex.

Musique, théâtre, marionnettes, références cinématographiques? Tout simplement une invitation au voyage.

Le 28 mars à 17 h et 20 h au Théâtre de Montbéliard et le 31 mars (20 h 30) et 1er avril (19 h) à l'Espace pianoise à Besançon.

La galerie Mathieu innove

S'impregner d'une oeuvre, la comprendre, deviner sur la toile la démarche de l'artiste...on s'y essaye tous un peu avec plus ou moins de réussite.

La galerie Mathieu propose le 1er mars prochain de nous accompagner dans un décryptage parfois difficile des oeuvres d'art contemporain. En compagnie de Geneviève Mathieu et de Yves Mangeart, nous tenterons d'affiner nos sens et de changer nos regards. Plusieurs sessions seront ultérieurement organisées; celle du 1er mars sera la seule consacrée à l'exposition de Issao Takahashi.

Galerie Mathieu - 87 rue de Belfort - 25000 Besançon .

La vie des profs

Le Théâtre des bains douches du Havre nous présente le 21 Mars à Luxeuil, une comédie caustique, drôle et lucide sur la vie de prof au jour le jour.

«La journée du Maire» a lieu en scène par un ancien prof. Aussi question angoissée sur une future inspection avant la veille de la rentrée...Jean-Louis Philippe en connaît un peu! En 1 h 15, il invite chaque spectateur à partager, à travers aussi des angoisses des profs d'aujourd'hui.

Espace Molière - 16 avenue des thermes - BP 158 - 70300 Luxeuil les bains - Tel 84.57.28

Carnaval à Danjoutin

Les clubs réunionnais de Belfort et de la ville organisent le 7 mars à la salle Gibo de Danjoutin une soirée dansante carnavalesque. Cette soirée sera animée par l'ensemble «Masters» avec à la clef, un concours de déguisement...on n'en serait douté!

Club réunionnais de Belfort - place Schumann - 90000 Belfort - Tel 84.22.13.28

L'Union philatéliste

Les amateurs philatéliste des PTT de Franche-Comté organisent le 1 mars au collège Cartan de Pirey, la journée du timbre. Cette manifestation comporte notamment une exposition philatélique, libre gratuite.

Contact: Union philatéliste - chemin du collège - 25480 Pirey tel 81.53.59.18 .

Trois danseurs en équilibre au théâtre de Belfort



Un trio qui oscille entre le mouvement et l'immobilité (photo: T. Valentine)

Valeurs sûres de la Danse contemporaine, Eric Lamoureux et Héli Fattoumi se sont adjoints la prestation d'un troisième larron, Eric Affergan.

Ce trio de danseurs-

gymnastes inventent une gestuelle toute en force et en finesse qui remodèle sous nos yeux l'espace de la scène. On retient son souffle comme suspendu au moindre mouvement, dans l'at-

tente d'une future esquisse.

Au théâtre Granit le 21 mars.

Théâtre Granit - 1 fg de Montbéliard - BP 117 - 90002 Belfort cedex - Tel 84.28.09.98

Rayon CD

Une bonne année pour Artemus Philemon. Ce groupe bisontin, comme propulsé par sa toute récente sélection au Printemps de Bourges 92, sort son deuxième album.

Douze titres au programme, neuf musiciens en scène et une section de cuivres percutante...

Pour parfaire ce petit bijou, Artemus Philemon a invité les amis de toujours à poser quelques notes et vocalises: chœur, percus, violon... surprenant!

La distribution du «produit fini» étant plus qu'importante, le groupe bisontin a placé toute sa confiance dans le label Gordon distribution. On en reparlera puisque le groupe belfortain Cecil No et le chanteur Binoche l'ont choisi pour distribuer leurs prochains disques.

CD et cassettes de «Artemus and friends» sont disponibles dès maintenant chez tous les bons disquaires de la région.

Et pour les fans, les accros, le premier album est en vente au siège de l'association.

Pour les entendre de vive voix

En attendant le Printemps de Bourges qui se déroulera du 27 avril au 3 mai, le groupe Artemus Philemon se donne en concert sur plusieurs scènes franc-comtoises: le 21 Mars à la MJC de Damparis, le 24 au FJT les oiseaux à Besançon, le 3 avril à Pontarlier et le 11 à la salle des congrès de Gray.

Association Artemus - 53 rue d'Arènes - 25000 Besançon - tel 81.81.12.15

Journal d'Art pour enfants

Le numéro 1 de «Dada», première revue d'art pour enfants est sorti en Janvier 92.

La revue présente 18 rubriques pour 52 pages en couleur avec des reportages sur les lieux de création, des rencontres avec les artistes, des bandes dessinées sur les aventures de l'art...Elle s'adresse aux enfants de 6 à 12 ans, mais la fourchette reste plus large.

Le titre, hommage au mouvement DADA, donne le ton.

30 F le numéro ou 200 F l'abonnement pour 8 numéros annuels.

Contact: SARL Victoria Presse - 85 rue Joliot Curie - 69005 Lyon - Tel 72.38.71.45

n festival pour les femmes

L'association «solidarité-femmes» Besançon fête ses 10 ans d'existence.

Pour cette occasion elle organise les 13, 14 et 15 mars le «Festival Festives».

Au programme: — des films: «Rez de chaussée» de Minaev, «le décalogue 7» de Kieslowski et sous réserve «la compagnie des inconscients» film canadien premier prix au Festival de Crèteil 91.

— des débats sur la violence dans le couple, les violences sexuelles à l'égard des enfants..

- des concerts avec Mama béa Thieckelski et Susan and the visitors

— et encore des vidéos, des soirées contes....

LE TYROL
Programmes détaillés sur demande



Renseignements et inscriptions

L'EST VOYAGES
1^{er} AGENCE DE L'EST DE LA FRANCE : 22 BUREAUX

1 SEMAINE AU TYROL en 1/2 pension (sans transport)

JUSQU'AU 4 AVRIL

DE **1.890^F**
A **3.325^F**



Licence 162



Vous organisez des concerts, des spectacles en Franche-Comté, n'hésitez pas à nous contacter. Une seule condition : nous faire parvenir la documentation (dossier de presse + photos, si possible en noir et blanc), un mois avant la parution du prochain TOPO.

TOPO, 27, rue de la République, 25000 Besançon.

Les lumières de Noël à Montbéliard

Autour du temple Saint-Martin, une centaine d'échoppes où se côtoieront artistes et artisans redonneront à Montbéliard, du 13 au 24 décembre, une ambiance des veillées d'autrefois. Onze jours ponctués d'animations diverses pour vivre à travers une figure légendaire-franco-comtoise, celle de la tante Airie, la grande fête familiale annuelle : Noël !

Les grands rendez-vous

Pour les enfants : expo de jouets anciens, spectacles de rue : « La tante Airie et les autres » les 14, 15, 21 et 22 décembre à 16 h - « Des merveilleux contes d'Andersen » du 20 au 22 décembre à 15 h, 16 et 17 h - « La Crèche de Barbizier » le 22 décembre à 15 h... et promenades en poneys

Jazz

Un big band « made in USA », qui swingue comme au bon vieux temps où la Louisiane ne jurait que par Sidney !

Rendez-vous à ne pas manquer le 14 janvier, au foyer Georges-Brasens de Beaucourt



Un authentique manège de chevaux de bois s'installera place Ferrer.

Résolument Zen

La galerie Mathieu, l'une des plus anciennes galeries d'art bisontines, sait (comme le font désormais plus d'une) nous initier à l'art contemporain.

Elle accueille ainsi jusqu'au 20 janvier 1992 le peintre japonais Issao Takahashi. Ses peintures où les éléments sont révélés à l'état pur et brut nous plongent dans l'univers de la sensibilité japonaise. Pour découvrir cet univers, parfois si incompréhensible à nos yeux : galerie Mathieu, 87, rue de Belfort, 25000 Besançon, tél. 81.88.19.07.

Si Eric Le Lann n'est pas forcément connu du grand public, l'une de ses œuvres musicales, réalisée pour le film de Bertrand Tavernier « Autour de minuit », a traversé plus d'un océan.

Le milieu musical, critiques et professionnels confondus, lui confère la place enviable du digne successeur du génie d'un Miles Davis avec un son et un rythme propres.

Eric Le Lann et son Quintet seront à Belfort au Théâtre Granit, le 11 janvier, à 20 h 30.

Legrand musicien

Un homme de talent et d'humour qui n'hésite pas à lancer dès son entrée sur scène : « Je vous préviens, vous êtes ici pour subir ma présence et rien que ma musique, rien que mes chansons et rien d'autre pendant deux heures. Il vous sera même impossible de vous échapper, les portes seront fermées... »

Sur un air de jazz, les onomatopées de Michel Legrand ne peuvent laisser indifférent.

A voir, le 11 janvier, au théâtre municipal de Pontarlier.

« Y'a pas de problèmes » pour « No Stress »

Orgueil du département, le groupe haut-saônois « No Stress » a été sélectionné parmi 350 candidats et a décroché la troisième place au grand prix de la chanson à Versailles.

Leur premier véritable concert, il tenait aussi à le faire à Vesoul. Cet « événement » qui s'est déroulé le 5 décembre à la salle Parisot a marqué également la sortie de leur première cassette « Y'a pas de problèmes ». On peut se la procurer chez « Mélody » à Vesoul.



Ford cr

V
à venir c

Esco

Elections régionales du 22 mars 92

La Circonscription électorale

Le Conseil Régional est composé de conseillers élus dans chacun des départements composant la Région. Les candidatures se font donc sur des listes départementales. Le nombre des représentants de chaque département est fixé après le recensement général de la population.

Le Conseil Régional de Franche-Comté compte 43 membres. La répartition par département est fixée comme suit :

DOUBS : 18 - JURA : 10 - HAUTE-SAONE : 9 - TERRITOIRE DE BELFORT : 6

Les candidatures

Les membres des Conseils régionaux sont élus le même jour dans toutes les régions pour une durée de six ans. Ils sont inéligibles.

La loi précise les conditions d'éligibilité et d'inéligibilité, ainsi que les incompatibilités. Plusieurs lois et décrets précisent ces différents points (Loi 79-692 du 10 juillet 1985 et

décret n° 85-1236 du 22 novembre 1985, loi n° 80-1406 du 30 décembre 1985, loi n° 86-16 du 6 janvier 1986 et circulaire du 29 février 1986 et loi n° 90-55 du 15 janvier 1990).

Les conditions d'éligibilité

Pour être candidat, il faut satisfaire aux conditions suivantes :

— être âgé de vingt et un ans révolus

— jouir de ses droits civils et politiques

— être en règle avec les obligations imposées par le code du Service national

— être domicilié dans la région ou, à défaut, y être inscrit au rôle de l'une des contributions directes au 1er janvier de l'année de l'élection ou devoir y être inscrit à cette date.

Les élections

Les conseillers régionaux sont élus, dans chaque département, au scrutin de liste à représentation proportionnelle à la plus forte moyenne, sans panachage ou vote préférentiel, et à un seul tour.

Les sièges sont attribués aux candidats d'après l'ordre de présentation sur chaque liste. Les listes qui n'ont pas obtenu un nombre de voix au moins égal à 5% des suffrages exprimés ne sont pas admises à la répartition des sièges.

Les élections régionales auront lieu le 22 Mars avec des enveloppes de couleur orange.

Elles se dérouleront en même temps que les élections cantonales des 22 et 29 mars qui doivent elles procéder au renouvellement des conseillers généraux (enveloppes de couleur bleue).

Les pièces d'identité pour voter

Carte nationale d'identité - Passeport - Livret de famille - Carte d'immatriculation et d'affiliation à la Sécurité sociale - Permis de conduire - Titre de réduction de la SNCF - Carte d'identité du fonctionnaire - Carte d'identité ou carte de circulation délivrée par les autorités militaires - Permis de chasse avec photographie -

Une seule de ses cartes est bien sûr suffisante. Il faut toutefois être inscrit(e) sur les listes électorales.



134

Les publications de la Région

Pour mieux se faire connaître, le Conseil régional de Franche-Comté publie un certain nombre de revues, chacune ayant sa propre particularité.

● « Chiffres hebdo » : Création en septembre 1988 - Parution hebdomadaire réalisée par le service des études du Conseil Régional. Sujet : Sous une forme synthétique apporte des infos concernant l'économie régionale au sens large du mot : démographie, emploi, activités, équipement...

Abonnement gratuit sur simple demande écrite adressée à Monsieur le Président du Conseil Régional - hôtel de région - 4 square Castan - 25031 Besançon cedex.

● « Les nouvelles de Franche-Comté » : Création en octobre 1989 - Parution trimestrielle - Sujet : Par l'intermédiaire de dossiers, de portraits et de reportages, apporte un autre regard sur la Franche-Comté. Abonnement gratuit sur simple demande écrite adressée à « Nouvelles de Franche-Comté » (même coordonnées que ci-dessus).

● « La lettre du Conseil Régional » - Editée après chaque nouveau Bureau du Conseil Régional - Sujet : Présente les dernières décisions prises par le bureau du Conseil Régional, les grands dossiers du mois ainsi que l'agenda des principales réunions. Abonnement gratuit sur simple demande écrite adressée au Président du Conseil Régional.

1990

Création du spectacle musique et lumière

NOUVEAUTÉ 1991

Extension avec effets lumineux colorés



Gouffre de Poudrey

Musique et Lumières

Spectacle inclus dans la visite

Il pourrait contenir la cathédrale de Paris !

Jugez plutôt : 2 millions de mètres cubes, 200 mètres de diamètre, 60 mètres de hauteur.

La plus grande salle souterraine aménagée en France, à quelques kilomètres de chez vous. Route de Lausanne (par RN 57).

Visite guidée et commentée tous les après-midi, pendant les vacances d'hiver. Tél. : 81.59.22.57



Franche-Comté : une région pilote

L'enseignement supérieur priorité régionale

Le budget 1992, pour l'enseignement supérieur, s'accroît de 74% par rapport à 1991. Le second plan régional a élevé le développement universitaire au rang de priorité régionale jusqu'en 1993. D'autre part, un schéma de développement a été négocié avec l'Etat pour la période 1991-1995.

L'année 1992 verra le lancement de travaux : nouvelles tranches de locaux pour les facultés de Droit et Sciences économiques pour l'IUT de Belfort.

— Réhabilitation de l'ancien hôtel « Goudimel » à Besançon pour y implanter les services centraux et la Présidence de l'Université.

— Réhabilitation des anciens locaux du Centre de linguistique appliquée ; ils seront repris par l'UFR de Lettres et Sciences humaines.

Le Conseil Régional intervient également pour des opérations d'investissement dans la construction de l'Ecole nationale supérieure

de Mécanique et microtechniques à Besançon, dans la programme de délocalisation pour l'IUT de Montbéliard et Belfort, dans la deuxième phase de construction de l'Institut polytechnique de Sévenans (doublement des capacités d'accueil à l'horizon 1993-1994 soit environ 1.200 étudiants), dans la modernisation des équipements de l'Ecole régionale des Beaux-arts. La région participera également à l'équipement de l'Institut de Management européen des affaires. Cet institut, lancé par la Chambre de commerce et d'industrie du Doubs, développe à Besançon, un premier, deuxième et troisième cycles de management inter-

national. Cet enseignement est ouvert à la formation continue.

Afin de faciliter la mobilité des étudiants, le Conseil régional s'est investi dès 1987 dans la gestion de programmes en partenariat avec la Communauté européenne et notamment « Comett » et « Erasmus ».

L'Association Université de Franche-Comté-Collège de l'Outaouais (Québec) s'est vue confiée un crédit pour réaliser un programme d'échange d'étudiants des deux régions. Les étudiants sélectionnés seront retenus en fonction de l'intérêt économique de leur projet de stage, pour l'une ou l'autre région.

J. D.

Doubs

200 pages pour tout voir, tout savoir sur le patrimoine du Doubs

Le guide du patrimoine du Doubs réalisé par le Conseil général et l'Agence de développement du Doubs (ADED) présente sous forme de fiches abondamment illustrées, 96 sites en quatre langues. Edité à 10.000 exemplaires, ce guide est en vente (35 F) dans les différents syndicats d'initiative du département ou au siège de l'ADED (Maison du département - 25031 Besançon cedex - tél. 81.83.24.31).

Associations mode d'emploi

La ville de Besançon a édité à 5.000 exemplaires un guide pratique de destination des associations. Cette brochure claire et concise présente quelques pages vos droits et vos devoirs et les contacts utiles à connaître. Bref ! un guide pour faire vos premiers pas dans la vie associative. Pour ce cap, deux services municipaux sont à votre disposition :

Centre loi 1901 conseil - 13 avenue de France - 25000 Besançon - Tél. 81.51.01.06 (sur rendez-vous pour répondre à toutes les questions que vous vous posez sur la vie associative).

Centre loi 1901 graphisme - 27 rue de la république - 25000 Besançon - Tél. 81.51.51.66 (sur rendez-vous pour effectuer des petits travaux d'imprimerie : tracts, dépliants, affiches...).

Jura

FORMATIONS : TOUJOURS PLUS

Le Centre d'étude des langues offre une palette de prestations à la carte permettant l'apprentissage ou le perfectionnement des langues étrangères. Ainsi il est possible d'obtenir un certificat européen de langues avec équivalence de diplôme dans toute la CEE.

Contact : Maison de la formation - CCI du Jura - 33 rue de la comédie - BP 377 - 39016 Lons-le-saunier cedex - Tél. 84.24.15.78

Haute-saône

Favoriser le sport de haut niveau

C'est à travers une association « sport ambition 70 » que le développement de la Haute-Saône va favoriser le sport de haut niveau.


L'objectif de l'association « sport ambition 70 » est triple au niveau de la Haute-Saône. D'une part financer 50% du budget annuel des équipes de sport collectif, d'autre part, attribuer une sorte de bourse aux sportifs non professionnels de très haut niveau et enfin aider les clubs de sport individuel et de sport motorisé dont les licenciés sont classés.

Ce nouvel élan donné par le Conseil général de la Haute-Saône pour le sport de haut niveau vient compléter ce qui a déjà été mis en oeuvre pour favoriser le sport dans le département.


Infos : service presse du Conseil général de Haute-Saône - tél. 84.96.70.04.

133

UNE CARRIERE DES L'AGE DE 16 ANS



AVIS DE CONCOURS



L'ARMEE DE TERRE

A BESOIN DE TECHNICIENS DE HAUT NIVEAU POUR UNE ARMEE MODERNE

Il y a certainement une place pour toi.

L'Ecole nationale technique des sous-officiers d'active assure
UNE FORMATION - UN METIER - UN Avenir en ELECTRONIQUE -
ELECTROTECHNIQUE - MECANIQUE AUTO

● Scolarité gratuite ● Rémunération mensuelle

CONDITIONS

- Français de 16 à 19 ans
- Titulaire d'un BEP électronique ou électrotechnique ou
- Suivre ou avoir suivi une classe de seconde ou
- Suivre ou avoir suivi une classe de Première F2 ou F3 ou
- Suivre ou avoir suivi une classe de 2e année de BEP électronique, mécanique auto...

FORMATION

- Filière Bac technologique (2 ou 3 ans)
- Filière Brevet technique (2 ans)

CLOTURE DES INSCRIPTIONS : 10 AVRIL 1992

Remplissez le coupon-réponse

NOM

Prénom

Classe suivie

Adresse

Ville Code postal

A renvoyer à : CIRAT, 64, rue Bersot, 25031 BESANCON Cedex
Tél. 81.83.18.80



ENTREPRENDRE

● Larguez les amarres

L'école d'éducation fluviale propose depuis cinq ans des formules originales de découverte du monde fluvial.

Au programme: des sessions BAFA «randonnée fluviale» avec à la clef la préparation au permis rivière (prochaines sessions: du 12 au 18 avril, du 19 au 25 avril et du 1er au 7 septembre), des séjours itinérants en bateau sur les rivières d'Anjou (de 340 F à 450 F par personne pour un séjour de 5 jours) et surtout une formule «camp bateau spectacle» qui permettra aux ados de 14 à 17 ans de sillonner pendant 15 jours le bassin de la Maine et d'organiser un spectacle son et lumière en clôture (du 17 au 31 août: 2 500 F par personne).

Contact: Ecole d'éducation fluviale - 1 route de la Roussière - 49220 La Membrolle-sur-Longuenée - Tel 41.32.67.40

● Terre: une planète à découvrir

Jeunesse et nature, association loi 1901, a pour but de sensibiliser les enfants aux problèmes d'environnement terrestre et maritime. Pour cela, elle agit de façon concrète c'est-à-dire en faisant participer les enfants. Deux systèmes de sensibilisation et d'approche sont proposés:

- une formule stage qui permet aux enfants de 11 à 14 ans de prendre conscience de la vie en mer par une initiation à la navigation (du 25 avril au 2 mai: 1 500F)
- une formule séjour-découverte de 10 mois qui consistera à emmener les enfants de France vers l'archipel des Caraïbes et leur donner l'occasion de découvrir le monde tout en prenant conscience des problèmes de l'environnement.

Contact: Jeunesse et nature - Les floralies - rue des lilas - 83130 La Garde - tel 94.08.37.90

● Tailleurs de pierre

Devant la recrudescence des passionnés du patrimoine, l'Association pour la participation et l'action régionale (APARE) vous propose d'acquiescer la technique et les notions inhérentes à la profession de tailleurs de pierre.

• • •

Du côté de

Jeunesse & Sports

Poètes et romanciers de demain

Le Ministère de la Jeunesse et des sports organise cette année trois prix littéraires différents destinés à récompenser les jeunes talents, sans distinction de nationalité, dans les domaines du roman et de la poésie.

● Le prix du roman jeunesse: Il s'adresse aux auteurs d'expression française sans aucune restriction d'âge. Il récompense des oeuvres de fiction originales et inédites de 50 pages minimum.

● Le prix de poésie jeunesse: Il récompense un recueil de poèmes inédits, écrits pour l'enfance et la jeunesse par un auteur d'expression française. Le recueil devra im-

pérativement comporté 30 pages minimum.

● Le prix Arthur Rimbaud: Il encourage les oeuvres poétiques de jeunes de 15 à 25 ans. Les recueils de poèmes inédits devront comporter de 30 à 100 pages maximum.

Le montant total de ces prix est de 120.000 F.

Les personnes désirant participer à l'un de ces prix, devront impérativement retourner leurs manuscrits avant le lundi 27 avril 1992 midi.

Pour obtenir des précisions complémentaires:

CIJ Franche-Comté - 27 rue de la république - 25000 Besançon.



Télex

● Agence Marco Polo, votre intermédiaire pour trouver un logement, un stage ou un job à Londres, Rome, Madrid, Prague et Venise.

● Les emplois familiaux, une brochure expli-

diographique de Royan vous propose de parfaire vos connaissances sous forme de stages pendant les vacances de printemps et les grandes vacances.

Un numéro vert 05.36.66.36.

● A consulter pour la consultation de la commune.