



CAISSE D'ÉPARGNE  
DE FRANCHE-COMTÉ

# TOPO

## FRANCHE-COMTÉ

L'EST RÉPUBLICAIN

Le journal qui bouge!

AVRIL 92  
N° 23

LE MAGAZINE DU CENTRE INFORMATION JEUNESSE

# SÉJOURS LINGUISTIQUES



(c) photo EUROCENTRES

## JEUNESSE ET SPORTS



### MÉTIER

#### PROFESSEUR DES ÉCOLES

Selon le syndicat national des instituteurs et professeurs des collèges, 13.000 professeurs des écoles seront recrutés annuellement dans les 6 prochaines années... Pour tout savoir sur cette profession...

Page 11

### INITIATIVE JEUNE

#### LA RADIO EN MILIEU SCOLAIRE

Les 4 et 5 avril le collège de Villers-le-lac accueillera les journées nationales des radios en milieu scolaire. Une quinzaine d'établissements représentant la Bourgogne et la Franche-Comté sont attendus.

Page 9

### RÉGION

#### LES JEUNES FRANCS-COMTOIS

Quatre pages réalisées par l'INSEE et le CIJ de Franche-Comté pour dresser le profil des 15-24 ans dans notre région. Jeunes salariés ? étudiants ? ruraux ? citadins ?... Les réponses

Page 12

### ÉTUDIER EN FRANCHE-COMTÉ

#### LA SECTION MATHÉMATIQUES

Certes on vous y enseigne les chiffres, les probabilités et autres calculs mais les mathématiques c'est aussi un fort potentiel de débouchés dans le monde industriel

Page 12

Supplément de l'Est Républicain  
du 24 mars 1992

## A nous l'Europe

Le 21 mai 1992, une journée nationale de l'Europe aura lieu dans toutes les classes de CM2 de France, d'Outre-Mer, ainsi que dans les écoles françaises à l'Étranger.

Cette opération menée à l'initiative du Ministère des Affaires Européennes et du Ministère de l'Éducation Nationale a pour objectif de sensibiliser les enfants des écoles, futurs acteurs de l'Europe, aux enjeux de la construction européenne et de leur expliquer concrètement les changements qu'elle apportera à leur vie quotidienne.

Ce sont au total 850.000 enfants âgés de 10 ans qui sont ainsi concernés.

Des représentants de l'État et notamment des personnes du Ministère de la Jeunesse et des Sports participeront à cette opération en dialoguant avec les enfants des écoles.

Dans le cadre de la préparation de cette journée nationale, les enseignants d'une part et les élèves de CM2 sont invités à visiter l'espace Europe des Centres Information Jeunesse.

Infos : Direction régionale de la jeunesse et des sports - 27 rue saucey - 25000 Besançon - Tél. 81.51.50.25

### TOPO

Supplément mensuel coproduit par le Centre information jeunesse de Franche-Comté et L'Est Républicain  
 Directeur délégué de la publication : Philippe RENAHY  
 Rédactrice en chef : Claire BOISSON  
 Secrétaires de rédaction : Vincent GENET, Emmanuelle BUSI

Responsable annonces : Vincent BILLARD  
 Régie publicitaire : L'EST  
 Imprimerie : L'Est Républicain 54180 Houdefont  
 Dépot légal : AVRIL 92  
 Adresse : TOPO-CIJ, 27, rue de la République, 25000 Besançon, tél. 81.83.20.40  
 Télématique : 36.15 JJ

## Jeunesse et sports édite

La Direction départementale jeunesse et sports du Doubs faisait paraître depuis 10 ans déjà un bulletin mensuel d'informations en direction du monde associatif.

Pour parfaire ce moyen de communication, la direction départementale lance « les infos du Doubs ».

Ce bulletin de prestige de 20 pages dont 8 en quadrichromie s'attache à présenter les initiatives associatives départementales tout en informant ce même public sur les actions sportives et de jeunesse existant au niveau national. Une originalité à signaler : une impression en recto uniquement, ce qui permet un affichage des informations.

Au sommaire, les rubriques suivantes :

- formation-emploi (jeunesse et sports)
- loisirs-vacances
- vie associative
- dossier
- associations infos
- en bref (concours, salons...)

Longue vie à ce petit nouveau déjà fort d'une longue expérience !

Pour vous abonner à ce bulletin qui paraîtra cinq fois l'an : Direction départementale jeunesse et sports - 5 place Jean Cornet - 25041 Besançon cedex -

### 3.4.5... CIJ

**Centre régional d'information jeunesse**  
 27, rue de la République 25000 Besançon  
 Tél. : 81.83.20.40.

➤ Ouvert de 10 h à 12 h et de 13 h 30 à 18 h sauf lundi matin et samedi matin.

**Bureau d'information jeunesse**  
 1, rue Mouhot 25200 Montbéliard  
 Tél. : 81.94.45.60.

➤ Ouvert de 9 h à 12 h et de 14 h à 18 h du mardi au samedi. Ouvert jusqu'à 19 h le mercredi.

**Bureau d'information jeunesse**  
 15, avenue Thuret 39000 Lons-le-Saunier  
 Tél. : 84.35.27.27.

➤ Ouvert de 14 h à 18 h du lundi au vendredi.

**Point d'information jeunesse**  
 (Syndicat d'initiative) Rue Victor-Hugo 39800 Poligny  
 Tél. : 84.37.24.21.

➤ Ouvert de 9 h à 12 h 30 et de 14 h à 18 h 30 du mardi au samedi.

**Bureau d'information jeunesse**  
 38, rue Paul-Morel 70000 Vesoul  
 Tél. : 84.75.44.00.

➤ Ouvert de 10 h à 12 h et de 14 h à 18 h 30 du lundi au vendredi. Ferme à 18 h le samedi.

**Belfort information jeunesse**  
 Passage de France 90000 Belfort  
 Tél. : 84.28.55.00.

➤ Ouvert de 13 h 30 à 18 h 30 du lundi au samedi.

Jeunesse et Sports et le Centre régional d'Information Jeunesse de Franche-Comté



JEUNESSE ET SPORTS

Le Centre Information Jeunesse de Franche-Comté est une création du Ministère de la Jeunesse et des Sports avec le concours très actif du Conseil régional, du Conseil général du Doubs et de la ville de Besançon.

## INSTITUT DES FORCES DE VENTE DE FRANCHE-COMTÉ

Ecole Privée d'Enseignement Commercial reconnue par l'Etat

**VOUS PROPOSE UNE QUALIFICATION COMMERCIALE EN 9 MOIS**

### Cycle technicien des forces de vente

Après BAC ou équivalent

#### Programme

Communication	Organisation
Economie	Marketing
Techniques de vente	Langue
Gestion	Export

+ stages pratiques

### Cycle supérieur de formation des forces de vente

Après BAC + 2 minimum

#### Programme

Communication	Techniques financières
Marketing	Management
Techniques de vente	Langue
Techniques de gestion	Export

+ stages pratiques

Choisissez votre formation et demandez la documentation, elle est gratuite

NOM ..... Prénom .....  
 Adresse .....  
 Code Postal ..... Ville .....

Sans engagement de ma part, je souhaite recevoir une documentation complète sur

Cycle Technicien des Forces de Vente  Cycle Supérieur de Formation des Forces de Vente

A retourner à :

**CHAMBRE DE COMMERCE ET D'INDUSTRIE DU JURA**  
 33, place de la Comédie - 39016 LONS-LE-SAUNIER Cedex

# CCIJ

CHAMBRE DE COMMERCE  
 ET D'INDUSTRIE DU JURA

# Séjours linguistiques... la jungle !

Progresser dans une langue étrangère passe souvent par l'immersion dans le pays d'origine. Pour répondre à ce besoin, plus de 150 organismes proposent aux jeunes de tout âge une myriade de formules. Comment vous retrouver dans cette jungle ? Les conseils de TOPO.

## Trois organismes pour bien choisir

Pour éviter les éventuelles déconvenues et profiter d'un séjour linguistique de qualité et en toute sécurité, il existe un certain nombre de clauses à connaître et à faire valoir.

Pour palier à un flou législatif concernant l'organisation de tels séjours, plusieurs organismes se sont regroupés au sein de trois associations différentes. Chacune d'entre elles s'engage, par l'intermédiaire d'une charte, à respecter certaines règles, certains principes. Elles ont ainsi créé un véritable label de qualité qui offre des garanties sur les différents points principaux des séjours linguistiques : l'accueil, l'encadrement, les cours et activités, les transports, les assurances et liaisons pendant les séjours. De même ces trois organismes s'engagent à traiter toute réclamation concernant l'un de leurs séjours. Des inspecteurs indépendants effectuent ainsi un contrôle systématique des centres avec pour mission de vérifier l'exacti-

tude des renseignements mentionnés sur les brochures et documents remis aux familles.

- Fédération Française des organisations de séjours culturels et linguistiques ou FFOSC : Une sélection rigoureuse puisque les organisations adhérentes doivent justifier de 15 années d'expérience. ( 7 rue Beccaria - 75012 Paris - Tél. 16(1)43.44.01.81 )
- Union nationale des associations de tourisme et de plein air ou UNAT : Elle regroupe 47 associations dont certaines organisent parmi leurs activités de tourisme, des séjours et voyages linguistiques en France et à l'étranger, principalement pour les mineurs, mais aussi pour les adultes. ( 8 rue César Franck - 75015 Paris - Tél. 16(1)47.83.21.73 )
- Union nationale des organisations de séjours linguistiques ou UNOSEL : Une quarantaine d'organismes adhérent à l'UNOSEL. ( 293-295 rue de Vaugirard - 75015 Paris - Tél. 16(1)42.50.44.99 )

## Les réflexes d'un consommateur avisé

L'effort financier concédé mérite bien quelques précautions. En dehors de vos aspirations ou celles de vos enfants, interrogez les organismes sur les points suivants :

- Nombre d'enfants francophones accueillis dans la famille (1 seul enfant, le vôtre si vous voulez que ce séjour soit réellement bénéfique).
- Présence de correspondants locaux pour s'assurer de la bonne marche des séjours.
- Encadrement suffisant en ce qui concerne l'organisation du transport, des options sportives et culturelles proposées pendant le séjour.
- Qualification des profes-

seurs de langues, des membres d'encadrement et de la famille d'accueil.

- Nombre d'enfants par cours (une quinzaine d'élèves maximum pour un bon apprentissage).
- Souscription obligatoire et sans majoration de prix d'une assurance de responsabilité civile, sanitaire de rapatriement et d'annulation.
- Localisation de la famille d'accueil (vérifiez les centres d'intérêt à proximité, l'éloignement par rapport au site urbain peut être un handicap).
- Le type de préparations ou diplômes proposés : Choisissez en fonction de diplômes recon-

nus sur le marché : diplômes des Chambres de commerce (comme le Prüfung für Fremdsprachenkorrespondent de Cologne), examen d'université comme Cambridge ou Oxford, Diploma de español como lengua extranjera (DELE), Zertifikat deutsch als Fremdsprache du Goethe-Institut.....

● Et bien entendu, la conformité de ce séjour avec la législation française en vigueur.

● Un dernier conseil : la présence de correspondants locaux dans votre ville vous permet d'avoir un interlocuteur direct, ce qui est toujours un plus.

## A chaque public une formule

La perspective du marché unique européen, la mobilité nécessaire des jeunes dans leur parcours professionnel et la multiplication des relations commerciales internationales expliquent sans doute l'explosion du marché des séjours linguistiques.

Réservés à l'origine aux seuls lycéens, ces séjours s'ouvrent désormais au monde des travailleurs, des étudiants de l'enseignement supérieur et aussi aux plus jeunes d'entre nous.

Aussi les méthodes, les formules proposées varient-elles en fonction de l'âge du futur « stagiaire ».

● Les scolaires (élèves de l'enseignement primaire) : Les séjours proposés leur permettent une approche progressive de la langue soit dans le cadre de centres de vacances à l'étranger (entre autre les fameux « summer camps », soit en France pour éviter un trop grand déplacement. Ces séjours ont comme un goût des colonies de vacances. Au programme : activités sportives ou de loisirs ; la langue est très souvent abordée sous forme ludique.

● Les collégiens et lycéens (élèves de l'enseignement secondaire) : Plusieurs formules leur sont proposées :

— la formule « classique » appelée « immersion totale » ou encore « hôte payant » qui leur permet d'être accueilli dans une famille et d'y partager la vie quotidienne. **Avantage :** bonne intégration culturelle - **Inconvénients :** la famille ne corrigeant pas toutes les erreurs, risque de mauvaises habitudes linguistiques. Autre problème celui de « tomber » sur une « bonne » famille d'accueil.

— la formule « en famille avec cours individuels » : se différencie de la première par le fait que l'élève est suivi par un enseignant voir même (pour certains organismes) accueilli au sein d'une famille dont l'un des membres est enseignant.

**Avantage :** intégration et apprentissage réussi de la langue.

— la formule « en famille avec cours collectifs » : Comme précédemment, le « stagiaire » est hébergé dans une famille d'accueil tout en suivant des cours à l'extérieur.

**Avantage :** Un emploi du temps bien occupé - **Inconvénient :** Risque de retrouver d'autres francophones dans les cours.

— la formule « échange » : Au dire de plus d'un c'est la formule quasi-idéale. La famille du jeune français reçoit un jeune étranger du même âge. En retour, le jeune français part pour une durée égale et dans les mêmes conditions dans la famille étrangère.

**Avantage :** La moins coûteuse des formules et sûrement l'une de celles qui facilite au mieux une véritable découverte d'un mode de vie différent.

**Inconvénients :** Rareté des organismes qui proposent cette formule - Possibilité de non entente entre les deux correspondants.

- autres possibilités : séjours avec options sportives, culturelles ou de loisirs - séjours intensifs en vue de préparer le baccalauréat

● Les étudiants et adultes : La plupart des formules ont pour objectif de préparer aux concours et examens de langues. Certains organismes proposent un combiné « langue » + une ou plusieurs autres matières. L'apprentissage de la langue peut être aussi plus ciblé et s'orienter dans un domaine spécifique : médical, commercial, scientifique... Les méthodes des plus variées y sont pratiquées.

Parallèlement à ces séjours, il existe des cours de langue organisés dans les pays d'accueil par des collèges, organismes ou écoles locales.

FR N° 72002

# THEATRE MUNICIPAL BESANÇON

**SAMEDI**  
11 AVRIL A 20 H 30



**TRI YANN**  
**LE ROCK BLEU**

location à partir  
du samedi 28 mars

de 13 h à 18 h 30 au guichet.  
Par téléphone 81.82.14.56 de 17 h à 19 h 30



**MARDI 7 AVRIL A 20 H 30**

**CHANSON PLUS BIFLUORÉE**  
**QUATUOR VOCAL D'HUMOUR**

Location à partir du mardi 24 mars, de 13 h à 18 h 30  
au guichet. Par tel. 81.82.14.56 de 17 h à 18 h 30.

**MERCREDI 8 AVRIL A 20 H 30**

LE THEATRE DE LA MARIDELLE  
présente

**SARAH**  
**ET LE CRI DE LA LANGOUSTE**

DE JOHN MURREL  
avec JACQUELINE LELOUP  
et RENÉ COLLETTE

Location à partir du mercredi 25 mars, de 13 h à  
18 h 30 au guichet. Par tel. 81.82.14.56 de 17 h à 18 h 30.



Apprendre une langue c'est aussi la vivre (c) photo Eurocentres.

## En cas de litige quel recours ?

La réglementation en matière de séjours linguistiques est relativement complexe. Deux détails qui se révèlent importants en cas de litige, méritent d'être connus de tous.

Pour être en règle avec la législation française tout organisme ayant des activités relatives à l'organisation de voyages ou séjours doit impérativement bénéficier d'un agrément (pour les associations) ou d'une licence (pour les structures commerciales) délivrés par le Ministère chargé du Tourisme. De même tout organisateur de séjours s'adressant à des mineurs doit faire l'objet d'une déclaration préalable d'ouverture auprès de la Direction départementale Jeunesse et Sports du lieu d'implantation du siège social. Cette déclaration est obligatoire et différente de l'agrément jeunesse et sports qui est délivré uniquement aux associations loi 1901 reconnues pour leur sérieux et leurs compétences. Ces indications doivent impérativement figurer dans les brochures d'informations.

Ainsi, en cas de litige, les personnes pourront, preuves à l'appui, s'adresser d'une part à l'un des organismes suivants :

- à la Préfecture de région du siège social de l'organisateur pour les associations agréées par le Ministère du Tourisme
- au Syndicat national des agents de voyages (SNAV) pour les structures commerciales adhérentes à ce syndicat
- auprès de la Direction départementale Jeunesse et Sports du siège social de l'organisateur pour les associations agréées par le Ministère Jeunesse et Sports et envoyer le dossier à l'organisateur par lettre recommandée.

Si toutefois, aucune solution à l'amiable n'était envisageable, vous pouvez alors déposer une plainte auprès du Procureur de la République, en cas de non respect des conditions générales de vente, auprès de la direction départementale de la concurrence, de la consommation et des fraudes, en cas de publicité mensongère ou auprès du tribunal civil pour réparation d'un préjudice si le contrat n'a pas été respecté.

## Les organismes étrangers

Pour chaque pays, il existe indépendamment des organismes français, des associations et centres de langues locaux qui s'engagent à vous fournir le même type de prestations.

Pour obtenir de plus amples renseignements, vous pouvez contacter les services culturels des ambassades ou les offices de tourisme des pays concernés. Certains d'entre eux comme la Grande-Bretagne (à travers notamment le British Council) mène une enquête très minutieuse sur les conditions morales et matérielles d'accueil des élèves.

Des relations plus privilégiées se sont développées entre la France et certains pays. De ces « amitiés » sont nés des organismes « bicephales » aptes à vous renseigner, voir même pour la majorité, vous proposer des séjours linguistiques dans leur pays.

C'est le cas de l'Allemagne avec l'Office Franco-Allemand pour la Jeunesse (51 rue de l'Amiral Mouchez - 75013 Paris ou le correspondant régional Direction régionale jeunesse et sports - 27 rue Sancey - 25000 Besançon), de l'Espagne avec Dialogo (Association de Amistad hispano-francesa - 14 avenue du Pd Wilson - 75116 Paris) et des Etats-Unis avec France USA (6 bd de Grenelle - 75015 Paris).

Pour connaître les organismes qui dans trente trois pays agissent pour les échanges scolaires et post-scolaires (c'est-à-dire tout ce qui concerne les séjours linguistiques mais aussi la correspondance internationale) vous pouvez aussi contacter la Fédération Internationale des Organisations de Correspondances et d'Echanges Scolaires (FIOCES - 29 rue d'Ulm - 75230 Paris cedex 05)

## Les organismes de séjours

Cela relèverait du défi que de publier ici les adresses des organismes proposant des séjours linguistiques. Un défi d'autant plus délicat que certains de ces organismes ne possèdent aucune estimation ou cote de valeur officielle.

Aussi, pour obtenir une liste

plus ou moins exhaustive de ces organismes, vous pouvez vous référer aux publications suivantes :

- Fiche CIDJ N° 7.54 « Séjours linguistiques à l'étranger »  
- « 1.000 bonnes pistes pour apprendre les langues »

de V. Buchwalter et A. Bonneau - Coll. L'étudiant pratique

- Un complément régional réalisé par le Centre information jeunesse de Franco-Comité permet de connaître les délégués des organismes sur la région.

## Le cas particulier d'Eurocentres

Eurocentres est une fondation sans but lucratif. A la différence des autres organismes de séjours, Eurocentres est installé dans neuf pays et possède son propre réseau d'écoles, 28 au total.

Ce détail n'est pas sans importance. En effet, chacune de ces écoles est bien entendu dotée de salles de cours mais toutes disposent de plus de médiathèques (ordinateurs, matériels audio-visuels, ouvrages et journaux) ou l'élève peut venir travailler seul ou en groupe après les heures de cours. Toutes bénéficient également de professeurs qualifiés qui enseignent leur langue maternelle au sein de petits groupes de 10 à 15 étudiants seulement pour une meilleure approche des langues étrangères. Six langues étrangères sont ainsi enseignées.

Eurocentres a fait le choix d'enseigner les langues étrangères dans leur environnement. C'est pour cela que tous les centres de langues des neuf pays de destination proposés par Eurocentres, se situent tout naturellement au coeur des villes pour permettre une réelle adéquation entre apprentissage de la langue et celle de sa culture. L'ouverture délibérée de ces centres à un public international marque également cette volonté de faire partager et découvrir une civilisation différente.

En dehors des six heures quotidiennes de cours, l'élève peut participer à des excursions et visites mais aussi à des activités de loisirs et de détente. Spectacles, conférences seront de fait une manière intéressante d'appréhender la langue.

Eurocentres se charge également des questions d'hébergement. Le stagiaire pourra, selon son choix, être hébergé en famille, en pensions ou hôtels, parfois même en appartements.

### Les prix, les aides

Côté finances, il faut compter en moyenne 9.000 F pour un séjour d'un mois (hébergement et demi pension inclus) en Angleterre, Irlande, Etats-Unis, France, Italie, Espagne, Allemagne, Suisse et 13.500 F pour un séjour au Japon.

Les Eurocentres disposent d'un certain nombre de bourses couvrant une partie de la totalité des frais d'enseignement. Ces bourses sont accessibles aux personnes âgées de 18 à 30 ans ayant un certain don pour les langues et pour qui l'apprentissage d'une langue étrangère est nécessaire pour leur carrière professionnelle, aux femmes qui désirent reprendre leur activité professionnelle et ont besoin d'une remise à niveau de leurs connaissances linguistiques et aux professeurs de langues eux-mêmes.

Pour cela, il convient de contacter l'administration centrale d'Eurocentres à Zurich (Seestrasse 247 - CH-8038 Zurich - Suisse) quatre mois avant la date de début du cours choisi.

Eurocentres - 13 passage Dauphine - 75006 Paris

Le mois prochain : Séjours au pair.



## Cycles THIERRY Denis

- Concessionnaire exclusif PEUGEOT - cycles - cyclomoteurs - scooter
- TRONCONEUSE - DÉBROUSSILLEUSE NETTOYEUR haute pression STIHL
- TONDEUSES NUPHEA, STAFOR, VIKING
- CLEFS MINUTE KIS

- POËLE A PÉTROLE TOYOKUMI
- LE CHOIX plus de 200 m<sup>2</sup> d'exposition
- LA QUALITÉ Distribution des grandes marques
- LA SÉCURITÉ nombreuses pièces détachées en stock Atelier de réparation

13, rue Général-Prévost - 70800 SAINT-LOUP - Tél. 84.49.03.13



## Les bons points Carte Jeunes

- Une clientèle potentielle :  
— 550.000 titulaires en France dont 20.000 en Franche-comté  
— la carte jeunes est valable dans 18 pays d'Europe.
- Un réseau commercial : 23.000 points de vente qui diffuse la Carte jeunes et ses guides
- Des avantages offerts aux jeunes de moins de 26 ans : 36.000 en France - 965 en Franche-Comté sur la mode, la coiffure, les sports, l'hébergement, les librairies, les disquaires, les jeux et jouets, les motos, cyclos... sans oublier le cinéma, la culture, le retrait bancaire dans les postes, l'assistance juridique gratuite et un contrat « mondiale assistance » inclus...
- La carte jeunes c'est gagnant pour les commerçants, c'est malin pour les scolaires, étudiants, travailleurs et lycéens !

## La Carte Jeunes... Une opération astucieuse

Commerçants, associations sportives ou de loisirs, organismes de séjours... la Carte jeunes vous offre de faire gratuitement votre publicité à l'intérieur des guides cartes jeunes. Une seule condition : accorder une réduction aux possesseurs de la Carte Jeunes.

Contactez-nous au 81.83.20.40 (Centre Information Jeunesse de Franche-Comté) ou retournez-nous le coupon ci-dessous.

J'envisage de devenir prestataire CARTE JEUNES.

Merci de m'envoyer un contrat en double exemplaire ainsi qu'une pochette guides (pour information).

Nom :

Adresse :

Si votre proposition m'intéresse, je vous renverrai un exemplaire du contrat dûment rempli, daté et signé.

## L'info en fiches

Chaque mois, le Centre information jeunesse de Franche-Comté publie un ensemble de fiches contenant des informations pratiques sur divers sujets.

Ces fiches peuvent être consultées au CIJ (ou dans ses relais) ou bien vous être adressées à domicile.

Pour tout envoi, nous vous remercions de compléter le coupon ci-contre et de joindre 10 F (par chèque) par fiche commandée.

✂

Nom : .....

Prénom : .....

Adresse : .....

(1) cocher la ou les fiches désirée(s).

- Formations longues proposées par les Chambres de commerce et d'industrie régionales
- Distribution-vente : les employés (études et lieux de formation en Franche-Comté)
- Distribution-vente : les techniciens et cadres (études et lieux de formation en Franche-Comté)
- Métiers de la fabrication et de la distribution de l'alimentation (Boulangier - Pâtissier - Boucher - Charcutier)
- Employé de comptabilité
- Comptable
- Expert-comptable
- Métiers du tourisme : hôteesse d'accueil
- Hôtellerie et restauration
- Métiers du secrétariat (emplois de bureau, bureautique, sténographie et dactylographie)
- Secrétaire de direction
- Information sexuelle (les lieux d'information en région)
- Garde d'enfants temporaire et baby-sitting (adresses des différents services existant en Franche-Comté)

## ÊTES-VOUS BRANCHÉ SUR LES OFFRES D'EMPLOI ?

ER 4 230392

Comment connaître à toute heure et en tout lieu les offres d'emploi de l'A.N.P.E. Franche-Comté ?

**PRENEZ UN MINITEL** COMPOSEZ LE : **36 14**  
TAPEZ : **FCTEL**  
FAITES LE CHOIX : **11 (ANPE)**

Vous avez accès ainsi à près de 1.500 offres d'emploi. Pour vous simplifier la vie, affinez la recherche en sélectionnant les offres

- Par secteur professionnel
- Par niveau de formation
- Par secteur géographique

Vous voyez alors apparaître les caractéristiques générales de l'offre.

Pour en savoir plus vous contactez l'Agence locale dont l'adresse figure au bas de l'écran.

Ces offres sont à consulter régulièrement car elles sont actualisées tous les soirs.

Sur le même serveur vous trouverez également des informations pratiques pour vos démarches et votre recherche d'emploi, ainsi que les adresses de toutes nos agences Franco-Comtoises.

Et bientôt vous aurez accès également aux offres des régions limitrophes.

Enfin, pour les techniciens et cadres toutes les offres du territoire national vous sont proposées toujours par minitel en tant :

**35 15 ULYSSE**

*N'hésitez pas à contacter votre Agence locale pour l'emploi.*



## Aide à l'orientation DES ELEVES DE 3<sup>e</sup>

### STAGE GRATUIT

Initiation aux métiers du bois  
2 Jours : 7 et 10 avril 92

Proposé par le lycée professionnel  
**MARTEROY - VESOUL**

7, avenue A.-Briand

Renseignements - inscriptions :

**Tél. 84.76.06.06**

# Une loi contre l'arnaque

*Certaines pratiques de ventes sont plus proches de l'arnaque que du commerce. Une nouvelle loi vise à les freiner.*

Un vendeur qui obtient d'un particulier la signature d'un contrat d'achat de matériel à l'occasion d'une foire ou d'un démarchage à domicile, par téléphone ou télécopie, pourra être condamné si il est prouvé qu'il a profité d'un état de faiblesse (maladie, fatigue due à l'âge...) de son client.

La vente se trouvera alors annulée. La loi du 18 janvier 1992 renforçant la protection des consommateurs va ainsi tenter de mettre un frein aux escrocs à la petite semaine.

De la même façon, les professionnels devront indiquer la période pendant laquelle il est prévisible que les pièces indispensables à l'utilisation du bien seront disponibles sur le marché. Cette période est obligatoirement portée à la connaissance du professionnel par le fabricant. Vous devez donc la connaître.

## Ce sont des arrhes

Parallèlement, les dates limites de livraison pour les biens et les prestations de services doivent être fixées. En cas de dépassement de la date de livraison excédant sept jours - le consommateur peut dénoncer le contrat par lettre recommandée avec demande d'avis de réception - Ce contrat est considéré comme rompu à la réception de la lettre recommandée, sauf si la livraison a été exécutée entre l'envoi et la réception de cette lettre.

Les sommes versées d'avance sont toujours considérées comme des arrhes, sauf stipulation

contraire. Conséquence: chacun des contractants peut revenir sur son engagement, le consommateur en perdant les arrhes, le professionnel en les restituant au double.

Pendant toute la période de garantie contractuelle, si une réparation nécessite une immobilisation du bien d'au moins sept jours, la durée de garantie est prolongée du temps d'immobilisation. Aucun contrat ou convention ne peuvent déroger à cette disposition.

Il reste à faire appliquer de telles mesures.

Les victimes sont le plus souvent ignorantes de leurs droits. La loi prévoit,

dans son article 8, que les associations de consommateurs prendront en charge leur défense en faisant elles-mêmes le recours en justice et en se portant éventuellement partie civile. Toutefois, il paraît nécessaire que les magistrats du parquet s'intéressent aux délits dont sont victimes certains consommateurs. Malheureusement ils ne lancent guère de poursuite contre les escrocs considérant que les sommes mises en cause sont faibles. Une meilleure protection des consommateurs passe également par une meilleure mobilisation des juges.



Joseph DOILLON

Afin de limiter l'arnaque, la loi reconnaît le délit de « faiblesse ».

## Ce qu'il faut savoir

### Exonération du droit de bail

Pour les locations dont le montant annuel est inférieur à 12.000 F, le droit au bail (2,5% du montant du loyer) n'est pas perçu. En dessous de ce montant, le propriétaire n'a pas à reverser ce droit de bail aux services fiscaux. Cette disposition s'applique pour la période d'imposition qui s'est ouverte le 1er octobre 1991, auparavant le seuil annuel était de 10.000 F.

### Taxe d'habitation pour les étudiants

Seuls les étudiants résidant dans une résidence universitaire sont dispensés du paiement de la taxe d'habitation. Les étudiants qui disposent d'un logement indépendant sont redevables de la taxe d'habitation dans les conditions de droit commun. Il en est ainsi de leurs loyers dans un H.L.M.

### Eau : la fin du forfait

Les particuliers encore soumis à la tarification forfaitaire de l'eau ne paieront bientôt plus que la quantité consommée. En effet la loi sur l'eau du 04/01/92 dispose que le consommateur paiera les mètres cube réellement inscrits au compteur. Cette règle devra entrer en application au plus tard le 04/01/94. Ce délai est accordé afin de permettre l'installation de compteurs individuels.

### Au Café

Cinq consommations courantes doivent être proposées dans les bars et cafés: café, eau minérale non gazeuse, limonade, lait, boisson aux fruits, dont le prix, calculé au moindre coût, doit figurer sur un panneau d'affichage.

De même, pour accompagner son repas, le consommateur est en droit d'exiger la carafe d'eau gratuite puisqu'elle fait partie du « couvert » au même titre que le sel ou la moutarde.

### La banque condamnée

Une banque débite le compte de son client de 135 F. Cette somme représente le montant de la carte Bleue mise à sa disposition en agence; mais cette carte n'avait pas expressément été commandée par le client. Après de nombreuses correspondances, il obtient la restitution des 135 F. Monsieur M. saisit alors le tribunal d'une demande de réparation du préjudice matériel et moral provoqué par une faute de la banque. La banque est condamnée à 1.000 F pour réparation du dommage.

Motif: Le tribunal relève que l'envoi forcé d'une carte bancaire est contraire à la recommandation européenne du 17 novembre 1988. L'article 5 de ce texte précise en effet qu'aucun moyen de paiement n'est envoyé à un consommateur à moins qu'il n'en ait fait la demande.

J.D

MAISON FAMILIALE  
RURALE D'ÉDUCATION  
ET D'ORIENTATION



MAISONS  
FAMILIALES  
RURALES

MFREO AILLEVILLERS ET CFPPA CHÂTEAUFARINE  
**PROPOSENT :**

**UNE PRÉQUALIFICATION AUX MÉTIERS DE L'ENTRETIEN  
DE L'ESPACE RURAL**

**Formation rémunérée**

- Etre âgé entre 16 et 25 ans
- Adultes de plus de 26 ans : être inscrit depuis plus d'un an à l'ANPE

**Renseignements : tél. 84.49.20.15**

Avec la CAF de Besançon, la garde des enfants



## Toujours plus et mieux

Chaque année les Caisses d'Allocations Familiales consacrent plus de 2 milliards de francs à la Petite Enfance. C'est un enjeu économique, politique et social de taille. 4,5 millions d'enfants ont moins de 6 ans. L'accueil de tous ces enfants, qu'ils soient ou non scolarisés, reste un problème car 15% seulement bénéficient, hors temps scolaire, d'équipements de garde et de loisirs. Depuis 20 ans, les Caisses d'Allocations Familiales (CAF) proposent des réponses.

Priorité numéro 1 de l'Action sociale de la CAF depuis 1981, la Petite Enfance est au cœur de ses préoccupations depuis 1970. Et depuis 20 ans, elle travaille à la mise en place de dispositifs toujours mieux adaptés à l'évolution des besoins.

### La prestation de service

Lorsque vous vous rendez dans une crèche pour l'inscription d'un enfant, vous savez que vous devrez acquitter chaque mois une somme forfaitaire, déterminée en fonction de vos revenus. Mais ces frais qui restent à votre charge, ne couvrent pas le coût réel de garde de votre enfant, loin s'en faut ! La plus grosse partie de la note est réglée par d'autres partenaires dont la CAF. Cette « prestation de service » est versée directement à la structure de garde (crèche, halte-garderie, centre de loisirs), qu'elle soit municipale ou associative, sur la base d'une convention. Totalement transparent pour vous, ce système facilite l'accès au parc d'accueil pour un grand nombre de familles, en prenant en charge 30% du coût de revient de chaque journée de garde. Dans TOPO de Mai, nous vous en dirons plus sur ce système d'intervention qui existe depuis 1970.

### Décennie 1980 : une mobilisation

Pour dynamiser les différents partenaires concernés par l'accueil de la Petite Enfance, et provoquer le développement du parc existant, les CAF mettent en place en 1983 et 1988 deux dispositifs importants.

**Le contrat crèche:** créé pour permettre l'augmentation du nombre de berceaux en crèche, c'est-à-dire pour l'accueil permanent des moins de 3 ans, ce contrat, signé avec une municipalité va apporter un plus à la prestation de service existante : la prise en charge du coût de revient de chaque journée de garde pour tout berceau, nouveau ou existant, est portée de 30 à 50%.

Malgré cet effort financier des CAF, le bilan de ce dispositif, après 4 années



Le contrat enfance a permis la création de 20.500 places nouvelles en crèches et 28.000 en halte-garderie

de fonctionnement restait inférieur aux prévisions, et ne concernait que les moins de 3 ans.

Evolution des comportements sociaux, place des loisirs dans l'emploi du temps, horaires de travail de plus en plus souples (ou plus contraignants?) sont autant de facteurs qui vont générer d'autres besoins notamment ceux de l'accueil temporaire ou périscolaire des moins de 6 ans. Des évolutions qui amènent les CAF à proposer en 1988 un nouvel outil: le **contrat enfance**.

### L'affirmation d'une politique

L'objectif des contrats enfance est beaucoup plus large. Il vise en effet à améliorer les possibilités d'accueil pour les 0-6 ans. Ainsi, ce ne sont plus seulement les crèches qui bénéficient d'un financement élevé, mais aussi les haltes-gardiennes, les centres de loisirs, ludothèques... La dimension qualitative des structures d'accueil est également prise en compte, de même que l'information des familles, la formation du personnel...

L'aide financière instituée par ce dispositif n'est plus calculée en pourcentage d'un prix de revient journalier mais prend en charge toutes dépenses nouvelles liées à la Petite Enfance jusqu'à 60%.

Le contrat enfance constitue désormais le support privilégié de cette politique prioritaire des CAF. Quatre ans après sa création, 1.000 contrats ont été signés se traduisant au niveau national par 20.500 places nouvelles en crèches, 28.000 en haltes-gardiennes, centres de loisirs... et 40.000 emplois qualifiés!

La CAF de Besançon a conclu 3 contrats enfance à Pontarlier, Les Fourgs et Besançon (voir notre encadré). D'autres sont en cours d'élaboration et seront signés en 1992 (Ornans et Maiche notamment). Elus municipaux, responsables d'associations, attention: ce dispositif concerne toute commune quelle que soit son importance: beaucoup de solutions aux problèmes de garde, notamment en milieu rural, sont à imaginer: Centres de loisirs périscolaires intercommunaux, crèches familiales cantonales, relais assistantes maternelles...

Pour l'accueil de l'enfant

## Trois prestations

Quel que soit votre revenu, trois types de prestations peuvent être accordées aux parents pour aider à l'accueil d'un enfant.

**L'Aide à la Famille pour l'Emploi d'une Assistante Maternelle Agréée (AFEAMA)** prend en charge, jusqu'à 6 ans de votre enfant, l'intégralité des cotisations sociales dues à l'URSAAF pour l'emploi d'une gardienne agréée. Cette aide versée directement par la CAF à l'URSAAF vous évite l'avance des frais. Un avantage intéressant qui ne nécessite que peu de démarches de votre part: une déclaration d'emploi d'une Assistante Maternelle auprès de l'URSAAF, une demande d'AFEAMA auprès de la CAF et chaque trimestre, une simple déclaration du salaire versé à votre «nou-nou».

**L'Allocation de Garde d'Enfant à Domicile (AGED)** vous est servie si vous embauchez une personne pour garder,

chez vous, un enfant de moins de 3 ans. Pour en bénéficier vous devez (vous et votre conjoint si vous vivez en couple) exercer une activité professionnelle, salariée ou non, et faire l'avance des cotisations sociales. Les démarches administratives sont sensiblement identiques à celles de l'AFEAMA, et le montant de cet avantage avoisine 2.000 francs par mois.

**L'Allocation Pour Jeune Enfant (APJE):** Vous attendez un enfant, à partir du 5e mois de grossesse et jusqu'à 3 mois de votre enfant, vous avez droit à cette allocation sous réserve de déclarer votre grossesse et de subir les examens médicaux obligatoires. Dès le 4e mois de l'enfant et jusqu'à ses 3 ans, vous pouvez en bénéficier si vos ressources ne dépassent pas certaines limites.

### Avec le «36.15 CAF» Prenez le raccourci!

Le service minitel de votre CAF vous aide dans la rédaction du bulletin de paie de votre gardienne.

Pour l'AFEAMA et l'AGED, choisissez le point 4 du sommaire général.

#### Petite Enfance

Votre contact à la CAF de Besançon  
René Girard: 81.63.32.34

#### Dans TOPO de mai

- Le financement des crèches et haltes-gardiennes
- le prix de revient d'une journée de garde
- la maison de la Petite Enfance

## Contrat enfance l'exemple de Besançon

Avec le contrat enfance, la CAF et la Ville de Besançon, déjà partenaires pour la Petite Enfance, s'engagent à améliorer encore les services de garde.

Proposé par la CAF, le contrat enfance signé le 30 octobre 1990 doit se traduire par la création, avant le 31 décembre 1994, de plusieurs établissements nouveaux: une crèche aux Chaprais, une halte-garderie micro-crèche rue de la Famille (Maison de la Petite Enfance, nous en reparlerons dans TOPO de Mai), une halte-garderie au Centre Ville, des centres de loisirs maternels, périscolaires... Les centres de loisirs maternels Dürer à Planoise et Viancin à Montrapon, entrent dans le cadre de ce programme.

L'amélioration de structures existantes est prévue, notamment par le recrutement de personnel supplémentaire, éducatrices de jeunes enfants, psychologues, etc... et par l'intégration de dimensions qualitatives telles que bilinguisme, éveils musicaux...

L'informatisation du fichier de réservation est également prise en compte dans le contrat, de même que l'information du public. Toutes ces améliorations vont entraîner des dépenses nouvelles estimées à 3,5 millions de francs par an en 1994; prises en charge par la Caisse d'Allocations Familiales de Besançon à 60% (après participation des familles).

Tous ces avantages apportés dans le cadre du contrat seront pérennisés dès 1995 si les objectifs prévus sont atteints.

## Fin des CFC en 1995 ?

Il y a quelque temps, la communauté européenne s'était engagée à faire disparaître les CFC (Chlorofluorocarbones destructeurs de la couche d'ozone) avant 1997. Le commissaire européen à l'environnement juge cette date trop tardive et appuyé par le Parlement européen, la Grande-Bretagne, les Pays-Bas, le Danemark et l'Allemagne, il propose de supprimer tous les CFC pour 1995. Aujourd'hui si les CFC ont presque disparu des aérosols, ils restent encore présents dans de nombreux réfrigérateurs.

## 1994 année de l'Énergie

Persuadé que l'opinion publique européenne a le droit d'être parfaitement informée des avantages et des inconvénients de chaque source d'énergie, le Parlement européen demande que 1994 soit proclamée Année communautaire de l'énergie. Il invite expressément la Commission à soumettre, pour le début de l'année 1992 au plus tard, un programme global d'approvisionnement énergétique de la Communauté visant au respect de l'environnement.

## Emballages : la croisade européenne

L'Europe des douze veut récupérer 90% des emballages d'ici à 10 ans. Une directive, qui devrait être adoptée vers la mi 1992, prévoit la limitation dans dix ans de la quantité de déchets d'emballages à 150 kilos par habitant et par an.

Cinq ans après l'entrée en vigueur de la directive, 60% des emballages devraient ainsi être récupérés et 40% recyclés. Le projet prévoit pour l'an 2000 un taux de récupération de 90% et un taux de recyclage de 60%.

## La pollution verte

*La verdure de certains cours d'eau et rivières cachent la fin de la vie aquatique. C'est le phénomène d'eutrophisation qui perturbe les équilibres biologiques par diminution d'oxygène. Dangers.*

**A**UTREFOIS limité aux lacs et eaux dormantes, le phénomène d'eutrophisation donne une eau recouverte d'algues verdâtres. Ce phénomène n'exclut pas les cours d'eau. Causes? Excès d'azote et de phosphore. Conséquences? La vie aquatique est compromise, la santé de l'homme est menacée.

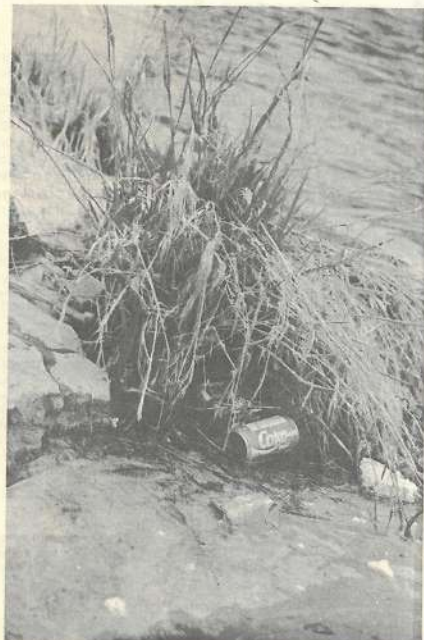
Explications. Les propriétés nutritives de l'azote et du phosphore entraînent dans un premier stade un développement excessif d'algues du plancton (eaux très vertes). Trois grammes de phosphore donnent jusqu'à dix kilos de phytoplancton. Ensuite, les algues meurent et se décomposent en consommant d'énormes quantités d'oxygène: environ un kilo d'oxygène pour dix kilos d'algues. Dès que l'oxygène de l'eau est épuisé, la décomposition se poursuit sous une autre forme en dégageant du gaz des marais (ou méthane), de l'ammoniaque et de l'hydrogène sulfuré. Nombre de méro-organismes, ainsi que des crustacés, des poissons et des oiseaux meurent.

Bientôt, le lac ou la rivière meurent à leur tour.

Qui est responsable? Une évaluation faite par Robert Foulhouze (chargé d'effectuer un bilan pour les Ministères de l'Agriculture et de l'Environnement) conclut:

— azote: 60 à 65% provient de l'agriculture, 20 à 25% de l'industrie et des usages domestiques, le reste, de la nature non aménagée.

— phosphore: prédo-



Les excès de phosphates et de nitrates détruisent le vie aquatique. Ils provoquent un développement d'algues vertes, ici le Doubs. (c) Photo : Doubs Nature Environnement.

minance de l'usage domestique (lessives) et 20% pour l'agriculture.

Avenir? On se trouve à l'heure actuelle avec uniquement une volonté sur la réduction des phosphates des lessives. Si cela va entraîner une pollution moindre des eaux, rien ne dit que l'eutrophisation en sera pour autant réduite. En effet, les connaissances actuelles sont encore très incomplètes. Qu'est-ce qui est dû uniquement au

phosphore, à l'azote ou plus particulièrement au rapport nitrates/phosphates dans l'eutrophisation? Il s'agit de rapports en perpétuelle évolution. Réduire le phosphore en maintenant l'excès d'azote, c'est courir le risque de voir se développer de nouvelles espèces adaptées à ce déséquilibre. Et dans ce milieu asphyxié, un véritable ballon d'oxygène s'impose.

Joseph DOILLON

## Nouvelles normes sur le bruit

Un projet de loi renforçant la réglementation existante sur le bruit devrait être présenté au parlement à la session de printemps. Cette loi renforcera les pouvoirs du Maire en matière de bruit. Le projet renferme des dispositions relatives à la source du bruit elle-même. Par exemple, toute personne qui trafiquerait son pot d'échappement afin de le faire pétarader risquera une très forte amende. Celle-ci est aujourd'hui de 300 F. Elle est jugée trop faible. De nouvelles normes d'isolation acoustique seront imposées notamment aux cantines scolaires.

## Un label écologique européen ?

Un projet européen vise à mettre en place un système d'attribution de label écologique. Cela dans le triple but d'uniformiser l'étiquetage écologique, promouvoir la fabrication et la commercialisation de produits respectueux de l'environnement, d'orienter le choix des consommateurs vers ceux-ci. Le jeu de la concurrence devant alors encourager les entreprises européennes à intégrer le facteur environnement dans leur stratégie.

Le label sera représenté par un logo, apposé sur l'emballage.

## Cohabiter avec la faune sauvage

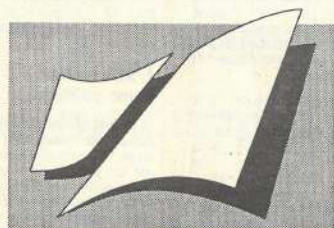
De nombreux animaux sauvages et notamment des oiseaux peuvent cohabiter avec l'homme sans le gêner. A condition de leur en offrir la possibilité par des aménagements souvent faciles à réaliser. Un excellent document publié par la DIREN (ex DRAE - 5 rue sarraïl à Besançon) fournit des solutions pratiques et simples. C'est un guide technique destiné non seulement aux professionnels et collectivités, mais aussi aux particuliers ou aux écoles.

# Pin's

**Création et fabrication avec ou sans modèle... Haute qualité : émail grand feu, émail à froid...**

Et aussi : PUBLICITÉ, LOGOS, IMPRIMERIE, PHOTOCOPIE, RELIURE

60, rue Gérôme - 70000 VESOUL ☎ 84 75 18 69



## PAGICIEL



# Journées nationales des radios en milieu scolaire

En France, on dénombre, en 1991, une quinzaine de radios en milieu scolaire et plus de soixante ateliers d'établissements réalisant des documents sonores à des fins variés. Les 4 et 5 avril, le collège de Villers-le-lac sera le lieu d'accueil des journées nationales des Radios en milieu scolaire, les journées «REMS» pour la région Bourgogne - Franche-Comté. Ces deux journées communes à l'ensemble des régions clôtureront la semaine de la presse.

## La Franche-Comté plus que présente

La Franche-Comté est particulièrement bien représentée dans ce domaine, Jean-Marie Girardot, principal du Collège de Villers-le-lac, à l'origine de l'une des plus anciennes radios scolaires reconnue de plus comme centre de formation académique (Radio collège Villers-le-lac en 1983), est également le président de l'Association nationale des radios en milieu scolaire. Un autre établissement Franc-Comtois dispose également d'un studio émetteur, il est vrai sur une fréquence provisoire, il s'agit du Collège de Pierrefontaine-les-varans; la Bourgogne

n'est pas en reste avec celui du Collège J. Prévert de Chalon-sur-Saône.

Les autres écoles, une quinzaine au total pour la région Bourgogne - Franche-Comté, sont concernées par des ateliers de production et diffusion sous diverses formes.

## Le programme des rencontres

Différents ateliers en vue d'une émission en direct de 3 minutes sur le thème «*découvrons notre région*» réuniront les délégations. Des tables rondes avec des journalistes de la presse régionale française et suisse auront pour but de dresser un bilan des émissions présentées.

Et pour marquer ces deux journées, le projet «*Radio-bus*», sera dévoilé au public et à la presse puis expérimenté.

Ce projet départemental impulsé par le Collège de Villers-le-lac avec l'aide de la DATAR, du Ministère de l'Education Nationale et le Conseil Régional de Franche-Comté permettra, à l'échelle du département, au plus grand nombre d'établissements scolaires de découvrir l'outil pédagogique Radio.

Contact: Association nationale des Radios en milieu scolaire - rue Ch. de Gaulle - B.P.24 - 25130 Villers-le-lac. - Tél. 81.68.10.22

# Une fondation pour la presse

La Fondation Alexandre Varenne et Marguerite Varenne s'est fixée pour but de promouvoir la Presse et la communication et d'encourager l'accès des jeunes aux professions qu'elles peuvent offrir.

Dans cet esprit est organisé un concours des journaux de grandes écoles et d'universités.

Sont admis à participer les étudiants réunis en association et qui éditent des journaux dans le cadre de leur établissement. Le dossier de candidature qui doit être retourné avant le 31 mars 1992, doit comprendre les pièces suivantes: 10 exemplaires d'un des numéros parus au cours de l'exercice 91/92 et un exemplaire de tous les numéros parus au cours de l'année 91/92.

Cent vingt mille francs de prix seront distribués, dont un premier prix de 40.000 F dans la limite de 8 prix.

Contact: Concours des journaux de grandes écoles - Fondation Alexandre Varenne et Marguerite Varenne pour la presse et la communication - 100 rue Fontgèze - 63000 Clermont-ferrand - Tél. 73.31.08.74

# Des pages blanches à remplir

La revue «*L'étudiant*» consacre désormais quelques pages aux communiqués de presse concernant les jeunes. «*Le cahier bleu*», tel est le nom de baptême consacré à ces quelques pages se veut la rubrique des lecteurs. Aussi «*L'étudiant*» organise-t-il un concours destiné à publier les meilleurs reportages, écrits, enquêtes, brèves, illustrations émanant de jeunes talents âgés de 15 à 25 ans.

Les règlements sont publiés dans le numéro de Mars «*L'étudiant*». Vos articles et illustrations devront parvenir avant le 10 avril 1992 à Cahier Bleu - 27 rue du Chemin vert - 75011 Paris-Tél. 16(1) 48.07.42.79.



**SÉJOURS DE VACANCES LINGUISTIQUES**  
France, étranger  
Été 92  
Culturel, découverte, sportif et maternel

IRLANDE, ANGLETERRE, ESPAGNE, ALLEMAGNE, GRECE, TURQUIE, USA, CANADA, HONGRIE, ITALIE, ROUMANIE, CORSE, FRANCHE-COMTE.

4 à 6 ans, 7 à 10 ans, 11 à 13 ans, 12 à 16 ans, 15 à 25 ans.

**EXEMPLES DE PRIX :**  
ARDECHE - MEDITERRANÉE : 3.150F (tout compris) 18 jours.  
HONGRIE - ITALIE : 2.400F (échange) 15 jours.

Renseignements - Catalogue  
**A.R.O.E.V.E.N.**  
10, rue de la Convention  
25000 BESANÇON  
Tél. 81.65.49.35 ou 81.65.49.34  
Départs: Belfort, Montbéliard, Besançon

*des Vacances à Venne*



**LEADER EUROPEEN DES SEJOURS LINGUISTIQUES**

*vous offre de bénéficier :*

- de ses références : plus de 20.000 parents accordent chaque année leur confiance aux séjours linguistiques organisés par Vacances Pour Tous
- de son savoir-faire : un seul jeune Français par famille, des professeurs diplômés du pays d'accueil
- de sa qualité : Vacances Pour Tous est à l'origine de l'établissement d'une charte de qualité qui fédère d'importants organisateurs de séjours linguistiques
- de son expérience : Vacances Pour Tous, organise des séjours linguistiques depuis plus de 35 ans
- de sa fiabilité : le taux de fidélité des participants est, en effet, exceptionnellement élevé d'une année sur l'autre

son catalogue vous sera adressé gracieusement sur simple demande de votre part adressée à :

**Secrétariat Vacances Pour Tous**  
FOL 25 - Place Granvelle  
25000 BESANÇON - Tél. 81.82.10.11

Mme, Mlle, M. ....  
Adresse complète .....

Souhaite recevoir sans engagement de sa part le catalogue Vacances Pour Tous présentant les séjours linguistiques Printemps-Eté 1992

# Professeur des écoles... Une formation supérieure

Quel que soit le nom apposé à la profession d'enseignant du premier degré (maître, instituteur ou sous sa toute nouvelle appellation, professeur des écoles), ce fonctionnaire assure seul, face à sa classe et quotidiennement l'épanouissement des enfants.

Pour assumer cette lourde et noble tâche, la dernière réforme a vu la création du diplôme de professeur des écoles; diplôme attestant d'une formation de cinq ans, après le bac, assurée par les Instituts universitaires de formation des maîtres.

## Une formation revalorisée

Depuis la rentrée 1991, l'ensemble du corps enseignant, qu'il relève du premier ou du second degré, est désormais formé dans un seul établissement l'IUFM.

L'entrée à l'IUFM est accessible, sur dossier et éventuellement sur entretien, aux candidats titulaires d'une licence. Les études se déroulent sur deux ans.

Dans certaines académies - et c'est le cas pour celle de Besançon - une année préparatoire est mise en place. Elle permet aux titulaires d'un Dugou ou d'un diplôme équivalent (BES, DUT...) de poursuivre des études pour l'obtention d'une licence tout en prenant l'engagement de s'inscrire à l'IUFM et d'y préparer l'un des concours de recrutement d'enseignants. Les étudiants admis en année préparatoire bénéficieront d'un enseignement d'initiation à la vie professionnelle organisée par la faculté (via le Centre universitaire de formation des maîtres ou CUFOM) et d'une aide annuelle de 50 000 F. 125 allocations ont été ainsi versées pour l'académie de Besançon. Parallèlement, ces étudiants participeront à des activités scolaires ou péri-scolaires.

Sur les 500 demandes enregistrées l'an passé, 129 étudiants ont intégré la première année d'IUFM en ce qui concerne les futurs professeurs des écoles. L'admission reste tributaire du nombre de places d'allocataires multiplié par trois. Sur ces 129 étudiants, 43 sont titulaires d'une allocation annuelle de 70 000 F. Les critères d'attribution tiennent compte du livret scolaire et de la situation sociale de l'étudiant pour l'obtention et le versement des 50 000 F. du livret scolaire et de l'expérience du candidat pour l'allocation des 70 000 F.

● La formation en première année d'IUFM est commune, sur 350 heures soit 23% de l'emploi du temps (en ce qui concerne la Franche-Comté, moindre pour les autres régions) à l'ensemble du corps des futurs en-

seignants. Elle est répartie en cinq grands domaines d'application: connaissance des technologies nouvelles, documentation, connaissance du système éducatif et de son environnement, formation personnelle (essentiellement artistique et sportive) et formation pédagogique. Parallèlement aux 940 heures de formation disciplinaire polyvalente, les élèves assurent sur 442 heures des stages en tutelle (c'est-à-dire en exerçant sur le terrain leur futur métier). A l'issue de leur première année de formation, les élèves passent le concours correspondant à la branche d'enseignement choisie c'est-à-dire celui débouchant sur le Certificat d'aptitude au professorat des écoles ou CAPE.

● Le concours est académique à affectation départementale. Il est accessible à toute personne justifiant du niveau de la licence, qu'elle ait suivi ou non la formation IUFM de première année, exceptions faites des mères de famille d'au moins trois enfants et des sportifs de haut niveau. Le nombre de places est fixé par arrêté du Ministre chaque année pour chaque académie.

● La seconde année de formation à l'IUFM élève les étudiants ayant subi avec succès les épreuves au rang de professeurs stagiaires. A ce titre ils seront classés au premier échelon (indice 343) du corps des écoles et bénéficieront les trois premiers mois d'un salaire mensuel brut de 8.322 F, puis de 9.022 F (indice 371) les neuf mois suivants.

La formation en deuxième année revêt un caractère fortement professionnel qui permet aux professeurs-stagiaires d'atteindre un niveau de pratique pédagogique et d'analyse didactique des pratiques en milieu scolaire. En un mot le savoir-faire ou le B.A.BA du métier! Cette formation se termine par un stage de 8 semaines.

● La certification forme la phase finale de cet apprentissage, elle permet la titularisation dans la fonction publique. Elle comporte l'évaluation en cours de stage, la vérification du parcours de formation et la rédaction d'un mémoire professionnel. Le diplôme professionnel de professeur des écoles est le Certificat d'aptitude au professorat des écoles ou CAPE. Le directeur de l'IUFM peut proposer au recteur l'ajournement ou une prolongation de la formation pour les stagiaires n'obtenant pas le diplôme professionnel.

## Une fonction polyvalente

Le professeur des écoles est l'enseignant de l'école pré-élémentaire et élémentaire. Quelle que soit la section ou le cycle dans lequel il travaille, ce généraliste de l'éducation est avant tout un homme organisé.

S'il suit les directives du Ministère de l'éducation nationale, qui constitue en quelque sorte le canevas de son programme, le professeur des écoles, seul maître à bord, se doit de composer avec différents éléments.

En effet, en fonction de l'âge de ses élèves, de leurs personnalités et facultés propres, il doit conjuguer l'ensemble des méthodes pédagogiques existantes dans le seul intérêt de l'éveil et de l'épanouissement de l'enfant.

Si les 27 heures hebdomadaires réglementaires représentent souvent un avantage envié par de nombreux salariés, il ne faut pas oublier qu'en dehors de ce temps légal, le professeur des

écoles travaille chaque soir au corrigé des devoirs et à la préparation des cours du lendemain.

Véritable homme-orchestre, le professeur des écoles jongle avec l'enseignement d'une dizaine de matières. En dehors des 26 heures consacrées à l'éducation des élèves, le professeur des écoles met à profit sa 27<sup>e</sup> heure hebdomadaire pour se former ou concerter l'ensemble de ses collègues.

## Le salaire

Le professeur des écoles perçoit en début de carrière un salaire brut mensuel de 9.487 F et culmine en fin d'exercice à 15.893 F. En milieu de carrière (7<sup>e</sup> échelon), il percevra un salaire mensuel brut de 11.938 F.

A ce salaire de base s'ajoutent trois indemnités spécifiques à l'Education nationale:

- l'indemnité de première affectation (12.154 F annuellement et pendant 3 ans) versée aux nouveaux enseignants envoyés dans des zones géographiques dites «déficitaires». La Franche-Comté n'en fait pas partie

- l'indemnité de sujétions spéciales (4.100 F pour 91-92 et 6.200 F à partir de 93) versée aux enseignants exerçant dans des postes géographiquement ou pédagogiquement difficiles (l'exemple des zones d'éducation prioritaire).

- l'indemnité pour activités péri-éducatives versée aux enseignants qui assurent, en dehors de leurs heures de classe et avec leurs élèves, l'encadrement d'activités culturelles ou sportives (121, 50 F de l'heure).

L'accélération des débuts de carrière permet aux futurs professeurs des écoles d'atteindre le 4<sup>e</sup> échelon au bout de 2 ans au lieu de 4 ans et demi, ce qui constitue un gain cumulé d'environ 20.000 F.



## L'avancement

Dans la fonction publique, la carrière est divisée en onze échelons: chacun correspondant à un indice de rémunération. Le point d'indice équivaut environ à 21 F net. L'avancement d'un échelon à l'autre s'effectue à trois vitesses différentes qui possèdent chacune son pourcentage de personnels pouvant en bénéficier. Les avancements et promotions sont discutés au sein d'une structure paritaire départementale: la commission administrative paritaire départementale ou CAPD.

## L'enseignement privé

Les maîtres appelés à exercer dans les écoles privées sous contrat avec l'Etat sont formés dans les centres de formation pédagogique privés ayant conclu avec l'Etat une convention.

Les conditions de titre, de diplômes et de qualification sont alignées sur celles exigées pour le recrutement des professeurs des écoles dans les IUFM.

Les élèves ayant satisfait au bilan terminal à l'issue des deux années

de formation reçoivent le diplôme d'études supérieures de professeur des écoles et ont une obligation de service de 5 ans dans l'enseignement privé. (source Fiche CIDJ n°242)

Pour plus de renseignements vous pouvez contacter l'organisme suivant:

Association régionale pour la promotion de la profession pédagogique de l'enseignement catholique (ARPEC) - 9 rue de Pontarlier - 25000 Besançon - Tél. 81.83.15.10

## Préparation au concours

Le Centre national d'enseignement à distance (CNED) assure une préparation par correspondance au concours de recrutement de professeur des écoles.

Pour tout renseignement, adressez-vous au CNED - Centre de Toulouse - 3 allées Antonio Machado - 31051 Toulouse cedex - Tél. 61.41.11.71 ou 36.14 code CNED.

## Les débouchés et évolutions possibles

Par la voie de concours interne, le professeur des écoles peut accéder, au sein de l'Education nationale, à d'autres fonctions.

● Professeur des écoles relevant de l'adaptation et de l'intégration: Il enseigne à des enfants qui, pour des raisons diverses (physiques, psychologiques ou psychiques) se trouvent en difficulté. Pour exercer dans cette branche, les candidats doivent passer avec succès un examen «le CAPSAIS» ou Certificat d'aptitude aux actions pédagogiques spécialisées d'adaptation et d'intégration scolaires (2 épreuves écrites - 2 orales et une épreuve pratique). Ils devront pour cela répondre

aux conditions suivantes: être titulaire du certificat d'aptitude pédagogique ou du diplôme de professeur des écoles et avoir exercé pendant au moins 4 ans ou bien alors avoir effectué le stage de préparation en CAPSAIS organisé par l'Education nationale. Le CAPSAIS comporte 7 options, chacune correspondant à un enseignement relatif à un handicap ou à un soutien aux enfants en difficulté.

En plus du salaire de base, il leur sera versée une indemnité de fonctions particulières de 4.300 F par an.

● Instituteur maître-formateur: Ce praticien de la for-

mation des maîtres fait partie de l'équipe départementale de formation des futurs enseignants. Il peut être spécialisé en éducation physique et sportive, en éducation musicale, en arts plastiques, en langues et cultures régionales ou en technologies et ressources éducatives. Il existe une seule session annuelle pour l'obtention du certificat d'aptitude aux fonctions d'instituteurs ou de professeurs des écoles maîtres formateurs (CAFI-PEMF).

Même droit à l'indemnité de fonctions particulières. ● Directeur d'école: Pour exercer, le professeur des écoles devra justifier de 3 ans d'exercice et être inscrit

sur une liste d'aptitude établie chaque année par département. Après avis positif de la commission départementale, le candidat retenu suivra une formation de 4 semaines.

A leur salaire, s'ajoutent des points d'indices calculés comme suit: + 3 points (école à classe unique), + 16 (de 2 à 4 classes), + 30 (de 5 à 9 classes) et + 40 (plus de 10 classes).

Indemnité annuelle de direction: de 2.019 F à 3.003 F pour les écoles maternelles et élémentaires (la somme varie selon le nombre de classes) et de 3.003 F à 3.270 F pour les établissements spécialisés.

● Psychologue scolaire: Les professeurs des écoles justifiant de 3 années d'exercice et titulaires d'une licence de psychologie, peuvent demander à suivre un cycle de formation d'un an débouchant sur le diplôme d'Etat de psychologue scolaire. Cette formation est dispensée par certains IUFM.

● Conseiller d'orientation: Par concours interne, les professeurs des écoles justifiant de 5 années d'exercice peuvent devenir conseiller d'orientation. La formation de 2 ans débouche sur un examen sanctionné par le Certificat d'aptitude aux fonctions de conseiller d'orientation (CAFCO).

L'écho des facs

Abbio: l'Association bisontine des biochimistes

Créée en Mars 89, cette association qui comprend une soixantaine de membres, regroupe les étudiants et diplômés de maîtrise de biochimie de Besançon.

Elle a pour vocation d'assurer la promotion de la filière biochimie auprès des étudiants et des industriels.

Pour ce faire, elle axe son action dans plusieurs directions.

- Information des étudiants: réunion d'orientation, publication d'un magazine Abbio-Mag (2 N° par an), suivi de l'intégration des diplômés dans la vie active, information sur l'évolution du secteur économique liés à la biochimie et suggestion pour l'amélioration des enseignements...

- Contact avec le monde de l'emploi: gestion des offres d'emploi, organisation de forum université-recherche-entreprise (Biocontact en mai 90), visites d'entreprises, stages...

- Les réalisations 92: ventes d'annales pour les licences et maîtrises, réunion d'orientation effectuée le 7 mars et prochainement organisation d'une conférence ouverte à tous les étudiants, sur le recrutement dans l'entreprise avec la participation d'un directeur de ressources humaines ou d'un cabinet de recrutement.

Infos: **ABBIO** - faculté des sciences et techniques - route de Gray - 25030 Besançon cedex ou Jean-Philippe Julot - Tél. 81.50.74.48

Tout sur les concours d'entrée aux écoles de commerce

Finis le temps perdu à rassembler les sujets des concours d'entrée aux écoles de commerce! L'école Sup de co de Montpellier et Espace prépas ont édité pour la deuxième année consécutive les annales des concours d'entrée des grandes écoles de commerce: HEC, ESSEC, ESCP, ESCL et IENA.

Vous pouvez consulter ces annales au CIJ de Franche-Comté ou vous les procurer au prix de 120 F à l'adresse suivante:

Groupe Sup de co - 2300 avenue des Moulins - BP 3139 - 34034 Montpellier cedex 1

Dépôt de candidatures

Avec Prépa Vesoul, vous pouvez intégrer après un an de préparation une Sup<sup>o</sup> de Co ou une grande école de commerce.

Inscriptions dès le mois d'Avril sur dossier scolaire pour les titulaires d'un baccalauréat (ou en passe de l'obtenir) A1, B, C ou D.

EGC de Franche-Comté - 27 avenue Aristide Briand - 70000 Vesoul - Tél. 84.96.71.19

Un mastère spécialisé en Actuariat

Une 4e formation complémentaire est désormais à l'actif du groupe ESC Reims, le « Mastère spécialisé en Actuariat et management ». Sont admis sur concours les candidats diplômés des grandes écoles d'ingénieurs ou de management, d'un diplôme du 3e cycle universitaire en sciences exactes ou économiques ou les personnes justifiant de 3 années d'expérience professionnelle en entreprise à un poste de responsabilité. Deux sessions sont prévues les 24 et 25 avril (clôture le 4 avril) et les 19 et 20 juin (clôture le 30 mai).

20 places disponibles.  
Infos: **Groupe ESC Reims** - 59 rue Pierre Taittinger - BP 302 - 51061 Reims cedex

Les maths : motivation oblige

Après les noires périodes des années post soixante dix, les mathématiques voient, depuis deux ou trois ans, le regain de jours meilleurs. L'ouverture plus large du nombre de postes mis aux différents concours de recrutement, la création de diplômes (comme le DESS) plus spécifiques assurant un débouché effectif dans le monde industriel, permettent d'entrevoir et d'assurer jusqu'à l'an 2.000 une ère prospère aux mathématiciens.

N'est pas mathématicien qui veut! Sont fortement recommandés pour accéder à cette filière les titulaires d'un bac C, D ou E... Car il faut le dire, la sélection, si elle n'est pas draconienne en première année, reste tout de même l'étape à passer.

En effet si l'on constate d'une part un doublement des inscriptions depuis une dizaine d'années, il ne faut pas pour autant omettre de signaler que sur les quelques 330 inscrits en Deug de sciences des structures de la matière option Mathématiques Physiques Chimie (dite MPC), seuls 120 de ces étudiants se retrouvent en deuxième année. Certes un grand nombre d'entre eux, de-

puis l'apparition du Deug rénové, sont réorientés.

Ce que l'on peut néanmoins affirmer, chiffres à l'appui, c'est que les mathématiques ont le vent en poupe pour ceux qui savent barrer!

En 1989-90 on observe un taux de réussite équivalent à 85,9% en DEUG (contre 90% l'an passé soit 4 redoublants et 2 réorientés), 71% en licence, 92% en Maîtrise, 90% en DESS et 75% en DEA.

La proportion des étudiants étrangers est désormais fortement contrebalancée par les étudiants français qui en vertu de l'ouverture de nombres de postes d'enseignants à pourvoir se remettent notamment à croire à l'agrégation. On peut

justifier cette position jusqu'à l'an 2.000 si la politique actuelle est maintenue. De plus, mais sous certaines conditions, les étudiants en mathématiques à niveau Bac + 5 dégages des obligations militaires peuvent percevoir une allocation d'études d'environ 7.000 F par mois. Ce substantiel mais conséquent financement peut être complété par une rémunération mensuelle de 2.000 F lorsque les étudiants occupent une fonction de monitorat à la faculté, ce poste étant très souvent une porte d'entrée dans l'enseignement supérieur. Ce phénomène est accentué par l'existence d'un marché exponentiel en ce qui concerne par exemple le calcul scientifique.

Les enseignements mathématiques

Lorsqu'on «épouse» cette filière, il faut s'attendre à étudier certes les chiffres mais également un certain nombre de matières parallèles comme la physique, la chimie, l'informatique ou la mécanique. Autant de matières qui permettront une réorientation à la fin de la première année de Deug ou un débouché démultiplié au niveau de la licence.

Le 1er cycle débouche sur le Deug Sciences des structures de la matière ou SSM. Deux options au choix sont proposées dès la première année:

- option Mathématiques, physique, chimie dite MPC: La première année est composée de 5 modules différents pour un horaire total de 704 heures (soit 252 h de Maths, 190 de physique, 150 de chimie et 56 heures pour chacune des deux disciplines informatique et langue). En deuxième année, l'étudiant choisira entre une filière «mathématiques» ou «physique-chimie».

La première est composée de 4 unités différentes (26h de Maths, 154h de Maths appliquées, 70 d'informatique et 28 heures de langue) et d'une option à choisir parmi les disciplines suivantes: informatique, astronomie, optique physique et initiation à la physique quantique.

La seconde est formée de 8 unités (soit 140 h de Maths pour physiciens, 50 de mécanique physique, 50 d'optique physique, 50 d'électromagnétisme, 100 de chimie physique, 75 de chimie minérale ou organique et 60 heures de langue) et une option à choisir parmi l'astronomie, la chimie organique ou minérale ou encore l'informatique.

- option Sciences pour ingénieurs dite SPI: La première année est composée de six modules pour un ho-

naire total de 725 heures (soit 56 h d'informatique, 224 de Maths, 196 de physique, 112 de chimie, 25 de fonctions et relations dans l'entreprise et 56 heures de langue). Au second trimestre se greffera une charge horaire de 56 heures représentant l'unité optionnelle (chimie organique, géologie ou astronomie). En deuxième année, l'étudiant aura le choix entre trois filières:

- filière P.A ou «physique appliquée» qui peut déboucher soit sur une Maîtrise scientifique et technique «s» ou «génie thermique», soit une licence et maîtrise d'informatique.

- filière M.A ou «mathématiques appliquées» pouvant déboucher sur une licence et maîtrise d'ingénieur mathématiques, d'informatique et de mécanique.

- filière C.A ou «chimie appliquée» avec des débouchés en licence et maîtrise de chimie et électrochimie appliquée ou de sciences physiques ou une MST «génie thermique».

(source: brochure de l'université de Franche-Comté UFR sciences et techniques «renseignements pratiques 1er cycle» 1991 - 1992). Cela fonctionnera ainsi aujourd'hui; la prochaine réforme universitaire annoncée pourrait modifier cette organisation.

ERM MAC 1 MY LUN



**LE CREDIT AGRICOLE DE FRANCHE-COMTE**  
Plus de 180 agences à votre service !

Le bon sens

Haute-Saône et Territoire de Belfort  
43 bis, rue Grosjean  
70000 VESOUL

Doubs

11, av. Elysée-Cusenier  
25000 BESANÇON

Jura

340, av. d'Offenbourg  
39000 LONS-LE-SAUNIER

## Les points forts

● La possibilité d'effectuer la filière mathématiques de A à Z.

● Des résultats: Sur 34 candidats au CAPES en 90-91, 33 admissibles et 30 reçus. Au moins un reçu chaque année à l'agrégation. L'an passé sur 7 inscrits, 5 admissibles et 4 reçus. Ils sont 39 cette année à préparer une thèse.

● Un troisième cycle non négligeable: 15 étudiants en DEA Mathématiques et applications et 12 en DESS Ingénierie mathématiques et calcul scientifique.

● L'admission sur titre des étudiants issus notamment d'écoles d'ingénieurs est en nette progression (110 demandes l'an passé); ce qui témoigne de la qualité de l'enseignement. Et ceci d'autant plus que ces élèves à qui l'on reconnaît un emploi du temps plus qu'occupé, déclarent être surpris par la quantité de travail à fournir en section Mathématiques.

● Une formation CAPES

mathématiques préparée à l'IUFM de Besançon; formation qui regroupe et inclut les étudiants de Bourgogne.

● Une activité de recherche qui accueille une vingtaine de doctorants. Cette unité de recherche rattachée au CNRS depuis 1978 travaille dans quatre domaines différents: Analyse, Théorie et nombre, Probabilité et Calcul scientifique. Cette activité de recherche est relayée par l'organisation de « séminaires » hebdomadaires (les jeudi après-midi) dans chacune des spécialités regroupant l'ensemble des enseignants de la section mathématiques.

● Un système de publications qui assoit une réputation nationale et internationale. Un exemplaire par branches est ainsi réalisé annuellement dans le cadre des Publications mathématiques de Besançon (PMB). De nombreux enseignants participent et contribuent à la rédaction d'articles dans nombre de revues internationales.

Par exemple, en 1988, la médaille de bronze du CNRS a été décernée à l'un des membres du laboratoire de Mathématiques, Rémi Léandre.

● Une interférence et interaction de l'ensemble du corps enseignant qui loin d'être rivé à un degré ou niveau d'enseignement occupe tous les deux ans (maximum) un nouveau champ d'action et de compétences.

● La présence du centre de télé-enseignement universitaire reconnu au niveau national et qui permet notamment d'établir une audience dépassant le seul cadre bisontin.

● Des préparations débouchant véritablement sur des emplois. En effet, on constate que le temps de réponse pour trouver un travail, en ce qui concerne par exemple les étudiants en DESS, ne dépasse pas les 6 mois.

● Participation aux programmes Erasmus et Tempus (accueil - échange d'étudiants de niveau 3e cycle).

## Un institut de recherche sur l'enseignement des mathématiques

Créé en 1969 et maintenant intégré au Centre universitaire de formation des maîtres (CU-FOM) l'Institut de recherche sur l'enseignement des mathématiques ou IREM a pour vocation de sensibiliser d'une part aux métiers de l'enseignement et, en liaison avec le second degré, de poursuivre une recherche didactique.

Par des réunions périodiques, les professeurs de mathématiques de collèges, de lycées et de l'enseignement supérieur mettent en commun les problèmes qu'ils ont pu notamment rencontrer au niveau de l'acquisition des mathématiques par leurs élèves. Ils évoquent aussi les nouveautés intervenant dans les programmes d'enseignement, les évaluent...

Leurs « travaux » trouvent

une application directe dans l'élaboration de brochures vendues sur toute la France.

A titre d'exemple, les derniers titres parus: « Acquisition de la géométrie » par M. Lombardi - « La didactique des maths pour les futurs enseignants » par M. Henry, directeur de l'IREM - « Les jeux en mathématiques » par un professeur de l'IUFM - « L'utilisation des rétro-projecteurs en maths » par un prof du lycée Xavier Marmier de Pontarlier....

Ces ouvrages sont accessibles aux étudiants puisqu'ils peuvent être consultés à la bibliothèque mathématique de l'IREM.

De même, diverses expositions, ayant toutes trait au domaine des maths, peuvent être

louées auprès de l'IREM (entre autre celles sur « les savants mathématiciens et la Révolution » ou « l'homme et son nombre »...).

Infos: IREM - faculté des sciences - route de Gray - Bat. de métrologie (3e étage - Bureau 349) - 25000 Besançon - Tél. 81.66.61.92 (secrétariat) ou 81.66.61.95 (gestion de la bibliothèque et location des expos)

Remerciements à messieurs Benilan, Berger, Chahanty, Gras et Striecker pour leur aimable collaboration.

## Le Centre de télé-enseignement universitaire

Le Centre de télé-enseignement universitaire (ou CTU) de Besançon assure un enseignement par correspondance. Ce système s'adresse à toute personne ne pouvant pour diverses raisons (familiales ou médicales, service national ou éloignement) assister aux cours de l'université.

La filière mathématiques qui existe depuis 1978 propose aux enseignants c'est-à-dire les Professeurs d'enseignement général du collège (ou PEGC), ainsi qu'aux salariés, une formation sanctionnée par les diplômes suivants: du DEUG Structures et matières à la Maîtrise de mathématiques.

L'expérience acquise après plus de 10 ans d'exercice a permis au centre bisontin d'être très vite responsable de 5 académies (grand Est), puis d'assumer un recrutement national. Le centre de Besançon est l'un des deux centres nationaux, avec Paris, à délivrer cette formation mathématiques.

● Des chiffres parlants: Pourcentage des PEGC dans les cursus délivrés par le CTU... A vous de déduire les étudiants concernés par cette formule!

1990-91: Niveau DEUG 54 sur 210 inscrits - niveau licence 154 sur 269 inscrits

1991-92: Niveau DEUG 28 sur 171 inscrits - niveau licence 155 sur 240 inscrits

niveau Maîtrise (création) 2 sur 45 inscrits

Infos: Université de Franche-Comté - Télé-enseignement - 25030 Besançon cedex - Tél. 81.52.45.45

## Les mercredis de l'info

Chaque mercredi à 15 h le Bureau information jeunesse (BIJ) de Montbéliard organise des rencontres, tables-rondes ouvertes à tous gratuitement.

A partir d'un document vidéo ou grâce à l'intervention d'un spécialiste, le BIJ se propose ainsi de « décortiquer » un métier, un phénomène de société...

Prochains rendez-vous:

— Le 1er avril: vidéo « Journaliste »  
— le 8 avril: « Les ateliers personnalisés » intervention de Madame Boillard et projection de deux vidéos.

— le 15 avril: vidéo « Un job de saison »  
— le 6 mai: « Pompier de métier » intervention d'un pompier professionnel du Pays de Montbéliard.

Infos: BIJ du Pays de Montbéliard - 1 rue Henri Mouhot - 25200 Montbéliard - Tél. 81.94.45.60.



**AZ 210 SUPERZOOM**

COMPACT ZOOM 38 - 76 mm

**à Flash Intelligent**

qui favorise la créativité...



**PHOTO SIMON**

3-5, rue Noirot - 70000 VESOUL - Tél. 84.75.07.48

## Grand Est des actions spécifiques de formation

L'Association des régions du grand Est rassemble les régions d'Alsace, de Bourgogne, de Champagne-Ardenne, de Franche-Comté et de Lorraine. Le CIFP et l'association des régions du grand Est ont réalisé un document regroupant des actions de formations spécifiques à chacune des 5 régions. Les actions de la Franche-Comté y figurant sont présentées ci-dessous.

### Agro-alimentaire

La filière lait demeure le principal secteur de l'industrie alimentaire comtoise. Elle est en pleine mutation de par la disparition des petits ateliers artisanaux de production et le renforcement des unités industrielles de transformation du lait et d'affinage des fromages.

● **Certificat de spécialisation «automatisation en industrie laitière»**: Cette formation de 819 heures doit permettre aux stagiaires d'être aptes à exercer des responsabilités dans un atelier automatisé, d'avoir une compétence accrue pour des prises de décisions d'investissement, de pouvoir s'orienter vers une carrière dans les secteurs amont de l'industrie laitière. Cette formation est financée par la Région de Franche-Comté.

CFPPA/ENIL Poligny BP 49 - 39800 Poligny - Tél. 84.57.11.12

● **BTA «transformation qualification à dominante industrie laitière»**: Cette formation a pour objectif de former des techniciens et des gestionnaires de la transformation et du contrôle de la qualité des produits agro-alimentaires et en particulier des produits laitiers. La formation de 1.600 heures s'adresse à des titulaires du BP ou du BEPA laitier. Cette formation est financée par la Région de Franche-Comté.

CFPPA/ENIL Mamirolle - 25260 Mamirolle - Tél. 81.55.72.12



La filière lait, principal secteur de l'industrie alimentaire comtoise (c) photo CIFP.

157

### Artisanat d'art

Pour permettre aux entreprises francs-comtoises des métiers d'art d'être plus compétitives et mieux insérées dans le tissu économique et touristique de la région, la Chambre régionale des métiers, l'Etat et la région de Franche-Comté ont conclu récemment un accord.

● **Sellerie et maroquinerie d'art**: La formation, financée par l'Etat et la région de Franche-Comté, a pour objectif de former des professionnels dans les métiers de la sellerie maroquinerie. Les stagiaires seront capables d'utiliser les matériaux nécessaires à la réalisation d'objets en cuir, de dessiner la pièce à exécuter, de réaliser le gabarit, de couper les cuirs, de les assembler par collage ou les coudre à la main et d'exécuter enfin les finitions.

Ecole de sellerie maroquinerie d'art Robert Boudard - CPPM/APP - 28 bis, rue de Picardie - 25200 Grand-Charment - Tél. 81.95.28.57

### Commercialisation

● **Technicien de la vente Horlogerie, Bijouterie, Joaillerie, Orfèvrerie (HBJO)**: L'objectif de cette formation est de former des spécialistes de la vente maîtrisant les aspects technico-commerciaux de l'ensemble des produits HBJO. La formation financée par la région de Franche-Comté, a une durée de 520 heures.

IPC - HBJO - 45 avenue Carnot - 25000 Besançon - Tél. 81.50.60.31

### Entreprise

● **Repreneurs d'entreprises**: Cette formation doit permettre aux stagiaires de finaliser leur projet au niveau de la reprise et de la pérennité de l'entreprise et d'assurer les responsabilités d'un dirigeant d'entreprise. La formation se déroule à Montbéliard. Elle est financée par la région de Franche-Comté.

Institut français de gestion - immeuble Privilège - 9 rue Paul Langevin - 21300 Chenove - Tél. 80.58.85.37

### Environnement

La Franche-Comté est une région faiblement peuplée et très boisée, ce qui contribue, a priori, à la conservation d'un environnement de qualité. L'essentiel du tourisme peut être qualifié de rural et des thèmes plus précis apparaissent: l'eau, la moyenne montagne, le développement de loisirs de plein air.

● **Eco-interprète**: Cette formation a pour objectif de préparer des professionnels autonomes capables de s'adapter à la ville ou à la campagne et de devenir responsables pédagogiques en Centres de Permanence d'Initiation à l'Environnement (CPIE), parcs naturels, écomusées, centres d'accueil touristiques. La formation financée notamment par l'Etat et la région de Franche-Comté, s'adresse à un public fortement motivé, de Bac + 2 ou Bac + 4 en biologie, ethnologie, tourisme...

CPIE - 45 avenue Carnot - 25000 Besançon - Tél. 81.80.20.20

● **Certificat de spécialisation «agent de développement local et de limnologie»**: Cette formation de 741 heures a pour objectif de concevoir et animer un projet lié soit à un développement local en rapport avec l'eau, soit à des activités économiques en milieu rural. La formation financée par la région de Franche-Comté, s'adresse à des titulaires de BTS ou diplôme équivalent ou ayant 2 ans d'activité dans un secteur compatible.

CFPPA Montmorot petit Sugny - 39570 Montmorot - Tél. 84.43.31.67

### Industrie : travail des matériaux

La Franche-Comté est la première région industrielle française! Qui le croirait si l'on ne précisait la méthode de calcul. Par rapport à sa population active, la Franche-Comté est en effet la région qui emploie le plus fort pourcentage de ses travailleurs dans le secteur secondaire.

● **Technicien en revêtement des matériaux**: L'objectif de cette formation de niveau III est de donner aux participants les connaissances théoriques de base nécessaires à la compréhension des phénomènes chimiques, physico-chimiques et électrochimiques, mis en jeu lors des traitements de surface. La formation de 1.000 heures est financée par l'Etat et la région de Franche-Comté.

Université de Franche-Comté - Formation continue - Route de Gray - 25000 Besançon - Tél. 81.66.61.21

● **Règleur sur presse à découper et à emboutir**: Cette formation doit permettre aux entreprises de découpage de trouver du personnel performant, adaptable rapidement à ses techniques d'outillage et de découpage. La formation de niveau V a une durée de 922 heures. Elle est financée par la région de Franche-Comté.

ADFP - 11 bis rue Nicolas Bruand - 25043 Besançon cedex - Tél. 81.88.51.55



les techniciens en revêtement des matériaux sont très demandés dans les entreprises pratiquant les traitements de surface (c) photo CIFP.

### Lunetterie

La lunetterie est une activité des bassins de Moréz, Saint-Claude, Lons-le-Saunier et du Revermont. Après une phase difficile de 1978 à 1981, les fabricants ont répliqué à la vive concurrence des pays asiatiques en s'orientant vers une production de haute qualité.

● **BTS «opticien-lunetier»**: Cette formation doit permettre, à des personnes ayant suivi le cursus BTS «opticien-lunetier» et ayant une expérience professionnelle, d'obtenir ce BTS. La formation peut être suivie dans le cadre d'un contrat de qualification. Elle a une durée de 560 heures. La région de Franche-Comté participe au conventionnement et à la rémunération des stagiaires pour deux places.

GRETA du Haut-Jura - 35 quai Lamy - 39400 Moréz - Tél. 84.33.02.30

**C I F P**  
CENTRE D'INFORMATION  
SUR LA FORMATION  
PROFESSIONNELLE

CONSEIL  
RÉGIONAL  
DE  
FRANCHE-COMTÉ

PRÉFECTURE  
DE LA RÉGION  
DE  
FRANCHE-COMTÉ

## Le blues du polochon

La section théâtre de l'association «*l'étoile de St-Ferjeux*» était en sommeil. Une vingtaine de personnes ont mis alors en commun leur passion de la scène en créant la Compagnie du p'tit vélo.

Et comme jouer est leur principal objectif, ces amateurs passionnés de théâtre vous donnent un premier rendez-vous les 11, 13, 14 et 15 avril à 20h30 (le dimanche 12 à 17h) avec «*le blues du polochon*».

Une fable à leur façon un peu drôle, un peu tendre, en somme un contenu plutôt très actuel (l'argent, l'amour...la vie quoi !) avec un zeste de malice pour compléter le tout.

Vous pouvez réserver vos places auprès de M. Jean Martin - 7 rue des sapins - 25000 Besançon

Tél. 81.52.09.41 ou 81.52.02.55.

## Eclats de femmes

Une armoire-coussie, un rideau rouge, du petit mobilier style années 60...Le public entre dans le théâtre par les coulisses, il investit la scène avant l'arrivée des trois comédiennes.

Arlette, la fille de l'Assistance publique, Barbara, la flamboyante de Barbès et Angèle la petite dame de picpus à travers mille et un souvenirs tantôt drôles et cocasses, tantôt nostalgiques et attachants.

Eclats de femmes: du 14 au 25 avril au théâtre de Poche (Tél. 81.82.25.45)

## Max Athanase

*Ouais, tu sais, le mec avec l'imper beige, la cravate et les chaussures rouges!*



«*Le retour*» du grand blond pour les 114.253 bisontins qui n'ont pas encore vu le spectacle.

«*C'est plus fort que moi*», définition de l'auteur: «*délires verbaux en tous genres, accès de dérèglement sonores ou physiques, silences intempestifs et note de musique récalcitrantes ne manquent pas d'assaillir notre héros, mais il tient bon, tout à son désir de dire le non-dit, de ouvrir le non-oui, et convaincu qu'il est d'accord avec lui-même...enfin presque.*»

Max Athanase (c'est vrai, il est comme ça, un tumultueux et bouillant torrent de paroles) à voir, à revoir du 8 au 11 avril et du 14 au 18 avril au théâtre Bacchus.

## L'intrus du Théâtre Ursus

Après trois semaines de représentations consacrées exclusivement au public bisontin, le théâtre Ursus sera le 3 avril au collège de Champlette (Haute-Saône) et le 11 avril au théâtre des Terres rouges à Salans (Jura) pour interpréter sa dernière création «*L'intrus*», un assemblage de textes de Dostoïevsky et Maupassant, brouillés et remémorés par Patrick de Bergen.

## Comique troupier

Dans le genre «*désopilant!*» Les Vamps se donnent deux fois en spectacle dans notre région: le 1er avril (sic) au Théâtre municipal de Besançon (locations au 81.82.14.56) et le 16 avril au Thé'v à Vesoul (locations au 84.75.40.66)

Peut-être plus châtée, Madame Charlotte de Turckheim sera le 9 avril au Théâtre municipal de Besançon.

## Le Décaméron des femmes



L'histoire de quatre femmes mises en quarantaine par crainte d'une épidémie qui, pour tromper le temps, vont à leur manière rejouer le «*Décaméron*» de Boccace. Chaque jour, ces quatre femmes, l'une après l'autre, vont raconter sur un thème imposé mais démocratiquement choisi une de leurs histoires personnelles. Nous sommes en 1969 à Léninegrad. Du rire aux larmes sans aucune fausse pudeur, elles se livrent dans ce qu'elles ont de plus intime, de plus violent mais aussi de plus vrai. Un portrait à quatre têtes esquissé par deux féministes de tempérament humoristique et fougueux.

A voir les 31 mars et 1er avril au Thé'v de Vesoul.

«*Qui n'a connu, un moment dans sa vie, cet isolement de caserne, de prison, de chambres d'hôpital...*» Danielle Chinsky, metteur en scène.

## Poil de carotte à Luxeuil

Le théâtre du pilier de Belfort présente du 2 au 4 avril, à l'espace Molière de Luxeuil leur dernière création «*Poil de carotte*». Un spectacle tout en nuances, qui amuse l'oeil, attendrit et bouleverse l'âme des enfants et de tous ceux qui le sont restés.

«*Tel quel, avec ses imperfections, Poil de carotte, bien ou moins bien joué, joué dans son décor ou sans décor, Poil de carotte amuse et émeut le public, c'est incontestable. Pourquoi? Parce que Poil de Carotte est un tableau - point flatté! - mais exact - de plus d'une famille*» Jules Renard

## Une pièce «*Moliérisée*»

Une première pièce qui étonne par la finesse et la fantaisie naturelle des dialogues, une première pièce portée par des interprètes de talents pour un spectacle qui «*irradie de jeunesse, de bonne humeur et de fraîcheur*» sur le thème de la découverte de la radio-activité par le couple Pierre et Marie Curie.

Et lorsqu'on sait que le jeune metteur en scène, Jean-Noël Fenwick fut celui de certains spectacles du regretté Coluche...on ne peut que savourer d'avance la dimension burlesque de la pièce.

A découvrir à la MALS le 8 avril (locations au 81.94.16.34.



Une pièce ignorée à ses débuts parisiens, «*Les palmes de M.Schütz*» s'est retrouvée au devant de la scène après onze nominations aux «*Molières*». (c) photo: agence de presse Bernard

A LA CHOPÉ



AMBIANCE  
JAZZ  
BLUES  
ET ROCK  
CHAQUE SOIR

PRES DE 50 BIERES Whiskies', Soft Drink Champagne', pizza

Piste de fléchettes  
Programmation musicale exclusive

Cathy et Christian HOUDART  
vous accueillent de 17 h à 0 h 30  
Fermé le dimanche

\* L'abus d'alcool est dangereux pour la santé, à consommer avec modération  
Rue de Besançon, MONTBELIARD - SAINTE-SUZANNE

APERRO-JAZZ dès 17 heures

27  
MARS  
SOIREE  
SPECIALE  
ANNIVERSAIRE  
TOMBOLA GRATUITE

## Arthur H le fils d'Higelin s'est fait un nom



Une voix éraillée à la Tom Waits qui interprète des chansons surréalistes sur fond de blues.

Une découverte du printemps de Bourges 89, l'Arthur H. Une découverte qui ne cesse de grimper ! Depuis deux ans et demi, Arthur H a donné deux cents concerts à travers la France et dix pays.

C'est son deuxième passage sur la scène vésulienne du Thév. Comme cela, à le voir passer, avec son air de clown démesuré, on ne soupçonne pas la vitalité et la maturité de ses chansons françaises, chansons-scénarios où l'ombre des tropiques, du jazz, du tango et du banjo nous plonge dans l'atmosphère rétro des films style «Pépé le moko».

En première partie, Eric Lareine natif de Charleville a autre chose de Rimbaud.

Deux présences irradiantes sous des figures de pantomimes : ARTHUR H et ERIC LAREINE au Thév le 8 avril (Locations au Thév - Tél. 84.75.40.66)

## L'écureuil en concert



Le 25 mars : les Sheriff et Spitfire (+ Guest) - Montjoye (Besançon)

Le 30 mars : Bel canto - Montjoye (Besançon)

Le 2 avril : Southside Johnny (+ Guest) - Montjoye (Besançon)

Le 16 avril : Bernard Lavilliers - Palais des sports (Besançon)

Le 23 avril : Les tétines noires (+ Guest) - Maison de quartier St Ferjeux (Besançon)

Location dans les Caisses d'épargne et au CIJ de Franche-Comté.

## Concert pour l'espoir avec Martin Gray

Le samedi 28 mars à 20 h 30 au théâtre municipal de Besançon un «concert pour l'espoir» sera organisé au profit des œuvres sociales de l'union départementale des associations humanitaires du Doubs. Cette soirée réalisée avec le concours de la chorale «les enfants de l'espoir» et du pianiste Jean-Philippe Lajus, sera placée sous la présidence de Martin

Gray (l'auteur entre autre du roman «au nom de tous les miens») qui dédicacera ses œuvres à l'entracte.

Contact: Union départementale des actions humanitaires du Doubs - centre Pierre Mendès-France - 3 rue Beauregard - 25000 Besançon - Tél. 81.50.94.48 les lundis et jeudis de 15h à 17h.

## Rendez-vous

Chanson avec Marc ROBINE le 3 avril,

Souvenir avec le groupe TRI YANN le 10 avril à la MPT de Beaucourt Blues avec SAN FRANCISCO BLUES FESTIVAL le 1er avril à la maison de quartier de St-Ferjeux, GÉRALD LAFARGUE trio le 3 à la cave du CLA, LC DONATTO and the Zydeco Band le 4 à la cave du CLA et JOHN HAMMOND Blues le 5 avril au Petit Kursaal (une programmation Anatole productions de Besançon : Tél. 81.51.59.10) Rock avec le groupe KING SIZE le 11 avril à l'atelier des Mômes à Montbéliard et insolite avec les PETITS CHANTEURS A LA CROIX DE BOIS le 7 avril à la basilique St-Pierre de Luxeuil.

## Chanson plus Bifluorée



Les Pieds Nickelés du music-hall interprètent tour à tour les versions adulcérées de chansons légendaires comme «el sponsor passa», ce qui donne en V.O «el condor passa». (c) photo: agence photo Clin d'oeil.

Quatre garçons dans le vent, quatre compères turbulents qui mettent en commun leur délire pour nous servir une bonne quinzaine de chansons-parodies absolument renversantes. Comme ils se plaisent à le dire, ils sont une «sorte de banque de données de la chanson française». Une parodie cocasse qui a l'avantage de chercher le rire ni dans la méchanceté ni dans la vulgarité. Un numéro de cabaret interprété avec talents par quatre vrais chanteurs, tous musiciens. Un humour servi en couleur dans un spectacle visuel où tout n'est que clin d'oeil.

Deux rendez-vous franc-comtois: le 7 avril au Théâtre de Besançon (location au 81.82.14.56) et le 24 avril au Théâtre de Montbéliard (location au 81.91.37.11).

Concerts classiques: le 7 avril au temple St-Martin de Montbéliard avec l'orchestre des jeunes du Pays de Montbéliard pour un concert de Haendel pour orchestre et orgue, le 14 avril «les sept dernières paroles du Christ» de Joseph Haydn par l'ensemble Tetraktys au Sacré-cœur d'Audincourt et enfin le 17 avril le violoniste Ivry Gitlis accompagné au piano par la jeune virtuose Ana Maria Vera sera à Besançon au Théâtre municipal.

## La décharge Southside Johnny



La rencontre de Steven Van Zandt et Southside Johnny pour un tempo rock pur et dur aux racines teintées de rock and blues.

Après avoir chanté et joué au sein de quantité de groupes blues et rythm'n blues, après avoir bâti avec des copains musiciens un «big band», accompagné des chanteurs comme Bruce Springsteen, Southside Johnny s'est acquiné avec le talentueux Steven Van Zandt. De cette osmose est né un superbe disque «Better days», une alchimie étonnante avec comme un goût de souvenir dans les paroles des chansons.

Et comme Southside Johnny est avant tout une bête de scène, la tournée est là pour nous faire partager leur passion: le plaisir de jouer.

A voir le 2 avril au Montjoye (Besançon).

Toute l'équipe INTERSPORT LA HUTTE BELFORT  
a le plaisir de vous annoncer  
la réouverture après

# RENOVATION

complète du magasin

**INTER  
SPORT**

LA HUTTE

**BELFORT**

18, faubourg de Montbéliard

Tél. 84.28.01.80

N°1 MONDIAL

## Un festival enfants

Après avoir intelligemment fusionné pour un meilleur « rendement », le Théâtre de Poche et le Théâtre Bacchus nous proposent pendant la première semaine de Pâques (du 21 au 25 avril) une occupation pour les enfants ! Durant cette semaine, les enfants pourront ainsi

participer à des ateliers théâtre le matin et assister à des spectacles l'après-midi. L'animation des ateliers sera prise en charge par le Compagnie Bacchus qui a déjà une longue expérience en ce domaine. Des infos supplémentaires ? Théâtre Bacchus au 81.81.23.22

## Musique théâtre ou cirque ? Pour une histoire de soldat

Cela commence comme un conte d'autrefois, au moment précis où un personnage se lance et dit « je vais vous raconter l'histoire du soldat ».

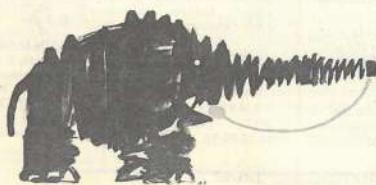
La trame de l'oeuvre de Ramuz et Stravinski c'est un peu l'histoire de leur amitié surgie lors d'une rencontre en Suisse pendant la première guerre mondiale. C'est un conte musical, un opéra, une fiction théâtrale qui s'articule autour d'un homme enchaîné par le drame de la guerre et aux prises avec ses plus intimes désirs : la richesse et l'amour. C'est enfin au delà de tout contexte historique ou géographique, un regard sur les sentiments humains. *l'histoire du Soldat* de Jacques Livchine avec la participation de Ars Nova « musiques en scène » et la compagnie foraine les 3 et 4 avril sous chapiteau à Montbéliard (Location au 81.91.37.11)



La pièce est jouée par des bouffons, des danseurs et des acrobates. (c) photo : B. Rivière.

## Première fête de la photographie

De toutes les manifestations de ce type créées ces dernières années sous l'impulsion du Ministère de la Culture et de la communication « Photofolie » est sans aucun doute celle qui peut toucher le public le plus vaste. Dix huit millions d'appareils photo manipulés par des amateurs, selon l'estimation de l'industrie photographique, vont « cliqueter » les 22, 23 et 24 mai.



L'éléphant, on le sait est un animal doué d'une exceptionnelle mémoire. C'est cette mémoire collective synonyme de la photographie qui a inspiré André François pour la réalisation du symbole de « Photofolie ».

Sur le thème de la photographie photographiée ou « photographiez-vous les uns les autres », « Photofolie » devra à l'instar de la fête de la musique, être placée sous l'anonymat et la convivialité.

Seules les grandes impulsions seront données :

- Photofolie dans les rues : tout le monde appareil en main est invité à cliquer son voisin avec un environnement photographique stimulant (affichages Décaux, décors percés de trous

dans lesquels on peut passer la tête, grands tirages photographiques sur les façades, projection de photographies sur écran géant...)

- Photofolie chez les photographes professionnels qui iront à la rencontre du public, participeront à des animations...

- Photofolie chez les détaillants qui offriront des réductions sur certains types de matériel, des tarifs préférentiels sur les développements.

- Photofolie à l'école avec

distribution d'appareils jetables ou de sténopés en kit aux élèves et expositions des travaux dans les établissements scolaires...  
● Photofolie et les médias avec notamment une journée de la photographie sur Antenne 2 et puis de nombreuses initiatives locales dans les radios, les quotidiens régionaux...

Contact : Ministère de la culture et de la communication - Centre national de la photographie - 42 avenue des Gobelins - 75013 Paris - Tél. 16(1) 43.37.94.14

## Rencontres

- Le 26 avril, Jacques Livchine du Théâtre de l'Unité nous donne rendez-vous pour une randonnée Rimbaud.

Le programme est encore tenu secret.

Infos Centre d'art et de plaisanterie de Montbéliard - Tél. 81.91.37.11

- Les 11 et 12 avril : 44e rencontres de vidéo et cinéma non professionnelles organisées par la MJC de Montbéliard.

Tél. 81.91.10.85

## Le retour du cirque Plume

Après une année de succès en France et à l'Etranger, le Cirque Plume est de retour dans sa capitale d'origine, Besançon.

Du 18 au 30 avril, toute la troupe vous attend place Leclerc sous deux chapiteaux.

Location - réservations : Tél. 81.81.19.41 ou 81.81.83.07

Prix des places : 120F adultes - 60F enfants

## Elisa Monte Dance

Elisa Monte représente une tendance assez particulière de la danse contemporaine américaine. Sa danse est tout en force, physique, sensuelle et primage. Cet ancienne élève de Martha Graham a animé de nombreuses résidences et a vu ses chorégraphies intégrées le répertoire de plus d'un corps de ballet.

C'est en chorégraphe qu'elle nous rend visite le 14 avril à la MALS de sochaux.

Sur scène 10 personnages pour interpréter un spectacle charmeur vibrant et parfois tribal. La plastique des danseurs maîtrisant et alliant les techniques acrobatiques à la danse pure, dessinent un cadre évolutif où les corps se font sculptures, où la scène se fait tableau.

## Les expos du Centre Info

Le Bureau d'information jeunesse de Haute-saône se lance dans l'organisation de semaines à thème.

Après une première expo sur les toxicomanies réalisée en collaboration avec l'Escalpe et la Direction départementale de la Jeunesse et des sports de Haute-Saône, les vésuliens et les autres pourront jusqu'au 31 mars connaître « les droits des jeunes à l'information ».

A partir du 4 avril, le BIJ de Vesoul sera sur les traces de Christophe Colomb à travers l'exposition « 1492 : Images du monde, image de l'autre ».

Infos BIJ Haute-saône - 38 rue Paul Morel - 70000 Vesoul - Tél. 84.75.44.00

## La forêt en expo

A partir du 4 avril et jusqu'au 26, la bibliothèque Janusz Korczak d'Audincourt organisera des animations sur le thème de la forêt : lecture et décoration de l'espace enfants, conférences, visites guidées de la forêt des Cantons avec l'Office national des forêts...

Jean-Luc Morin - Bibliothèque municipale - Tél. 81.34.16.24

2H 2 20091

**CONTREXÉVILLE ET MINCEUR**

Michel BRUNNER

Gérard LYNDE

**20F**

## EDITIONS DE L'EST

### CONTREXÉVILLE ET MINCEUR

de Michel BRUNNER  
et Gérard LYNDE

ou la diététique en recettes

**Pour avoir une belle silhouette**

---

Chez votre marchand de journaux  
dans les librairies ou par-correspondance

**RUE GABRIEL-FAURE - BP 50**  
**54140 JARVILLE-LA-MALGRANGE**  
**Tél. 83.56.76.77**



## Franche-Comté : une région pilote

### Le CREPS de Chalain une mission de service public

Dans une région ouverte au Tourisme et riche de possibilités de pratiques sportives de pleine nature, le CREPS de Franche-Comté, situé à Chalain (Jura), propose aux jeunes désirant devenir des professionnels de l'animation sportive, touristique et de loisirs, une panoplie de qualifications homologuées, les Brevets d'Etat d'éducateurs sportifs ou BEES.

Plusieurs spécialités ou options de BEES sont dispensées au centre de Chalain :

● Canoe-Kayak et disciplines associées : dossier à déposer à la Direction départementale jeunesse et sports de votre département avant le 22 avril.

● Voile : dossier à déposer avant le 16 avril.

● Escalade : dépôt des dossiers 2 mois avant les tests de sélection organisés à Chamoin en septembre 92.

● Tir à l'Arc, équitation et spéléologie : renseignements auprès du CREPS de Chalain.

Ces formations durent en moyenne 800 heures, étalées sur 9 mois en alternance. Afin d'être en adéquation avec le marché de l'emploi, elles sont complétées par des modules en gestion, marketing, administration, langues, informatique... Ces formations sont validées sous forme de contrôle continu des connaissances ou examen final.

Infos : CREPS de Chalain - 39130 Doucier - Tél. 84.25.70.31

### Le Québec en Franche-Comté

L'Office Franco-Québécois pour la jeunesse (OFQJ), avec le concours de l'université de Franche-Comté, de l'union régionale des Centres permanents d'initiation à l'environnement et du lycée agricole du Jura, organise une université d'été sur l'environnement et le développement durable.

Cette session se déroulera successivement au Québec, dans la région de Saguenay lac St Jean, du 22 juin au 6 juillet, et dans la région de Franche-Comté du 14 au 28 juillet.

Trente jeunes français et québécois âgés d'au moins 18 ans et spécialisés dans l'environnement pourront ainsi confronter leur point de vue dans le domaine de l'environnement.

Pour participer les candidats français de moins

de 35 ans devront renvoyer avant le 10 avril le dossier suivant :

- une fiche d'état civil
- un C.V. mettant en lumière la formation ou les expériences professionnelles ou bénévoles en lien avec l'environnement et justifiant d'un niveau Bac + 2
- une lettre de candidature de 2 pages répondant à une des 2 questions proposées par l'OFQJ.

Une somme forfaitaire de 4 500 F sera demandée par participant (retenu, il va de soi!).

Infos : OFQJ - Josette Favrel - 5 rue de Logelbach - 75847 Paris cedex 17 - Tél 16(1) 47.66.04.76

### Les gens d'ici

En vingt-trois films documentaires, «Les gens d'ici» dévoilent la nature et le savoir-faire francs-comtois. Cette collection tous publics est certes une façon appropriée de faire dé-

couvrir notre région mais elle est aussi un outil pédagogique de grande valeur.

Ces 23 cassettes peuvent désormais être achetées au prix unitaire de 250 F.

#### Infos :

Musées des techniques et cultures comtoises - Georges Nivalx - place des salines - 39110 Salins-les-bains - Tél 84.73.22.04

### Préparation à Vesoul au concours d'entrée au Studio des variétés

Le Ministère de la Culture et la Sacem (Sté des auteurs compositeurs et éditeurs de musique) ont mis en place une structure de formation de haut niveau pour les jeunes interprètes de variétés. Cette formation de 2 ans concerne les plus de 16 ans et les moins de 27 ans. Une vingtaine de candidats seront retenus.

Pour permettre aux candidats grand Est (départements 10 - 25 - 52 - 54 - 55 - 57 - 67 - 68 - 70 - 88 et 90) de travailler leur présence et sincérité, le Théâtre de Vesoul, en accord avec M. Alex Dutilh, directeur du studio des variétés, organise différents stages de préparation au concours d'entrée.

● Prochains stages : du 24 au 26 avril et du 8 au 10 mai - 30 stagiaires par stage - 300 F + frais d'hébergement et repas. Infos : Théâtre Edwige Feuillère - place Pierre Renet - 70000 Vesoul - Tél. 84.75.40.66

● Concours d'entrée : Il se déroule en trois étapes différentes : audition en mai à Strasbourg, sélection nationale en juin au studio des variétés à Paris et enfin stage probatoire de 3 semaines à Paris avant l'admission définitive. Renseignements et inscriptions avant le 15 avril : Studio des variétés - 28 rue Ballu - 75009 Paris - Tél. 16(1) 42.81.11.21

### Des réponses à vos questions sur la ville de Besançon ?

Le CIAM et l'Office de tourisme de Besançon viennent de rééditer en les complétant des fiches sur l'économie, l'histoire, la géographie et le patrimoine de Besançon.

Ces fiches dont le tirage limité ne permet pas une diffusion grand public, peuvent être consultées au CIAM, CIJ et Office de tourisme de Besançon.

### Le Printemps de Bourges

Le Centre Information Jeunesse est de ceux qui font le printemps... de Bourges évidemment!

Correspondant officiel du Printemps de Bourges, le CIJ est habilité à délivrer toute la billetterie du festival et à tarif préférentiel (dans la limite du stock de places consenties à tarif réduit).

Au programme du Printemps de Bourges 92 :

Juliette Gréco, Jacques Higelin, Valérie Lemerrier, Joe

Cocker, Stephan Eicher, Galiano, Jean-Pierre Kalfon, Dave Stewart and the spiritual cowboys, The Silencers, Kat Onoma, Enzo Enzo, My bloody Valentine, The Ramones, The Pogues....

Et puis, du blues, du classique, du traditionnel, de la chanson, des conteurs de tous pays, des Zallumés, des fous pour une atmosphère de fête du 28 avril au 3 mai.

Réservations : service billetterie - CIJ - 27 rue de la république - 25000 Besançon

135

du 9 au 25 mai

## GRANDES CIVILISATIONS

## Mexique - Guatemala

Circuit prestige à la découverte des civilisations Mayas

# 22.800<sup>F</sup>

accompagné de Paris à Paris

Renseignements et inscriptions :




**L'EST VOYAGES**

1<sup>re</sup> AGENCE DE L'EST DE LA FRANCE : 21 BUREAUX

Programme détaillé dans notre brochure "Evadez-vous"  
**GRATUITEMENT EN NOS AGENCES**

FEVRIER 1992

**RECENSEMENT DE POPULATION 1990**



## Les jeunes francs-comtois de 15 à 24 ans

### Plus de scolaires, moins d'actifs.

171 700 francs-comtois ont entre 15 et 24 ans. Ils représentent 16% de la population totale.

Leur part, dans une population qui vieillit, décroît légèrement, mais ce sont surtout leurs conditions d'insertion dans le monde des adultes qui se sont profondément modifiées.

On étudie plus longtemps: 58% d'entre eux sont scolarisés contre 46% en 1982.

L'entrée dans la vie active s'en trouve retardée et le taux de chômage diminué. Un jeune sur six est à la recherche d'un emploi contre un sur cinq il y a huit ans.

De plus, quand ils travaillent, les jeunes occupent fréquemment un emploi précaire. Sur les 47 600 jeunes salariés en mars 1990, un sur trois a un contrat d'intérim ou à durée déterminée, ou bénéficie d'une formule de traitement social du chômage comme les TUC.

Par ailleurs, la constitution d'une famille est repoussée: 94% des jeunes sont toujours célibataires en 1990 contre 86% en 1982.

**Pyramide des âges de la Franche-Comté**



**Les jeunes de 15 à 24 ans en chiffres:**

- Population totale: 171 733 dont:
  - étrangers: 6,8%
  - élèves ou étudiants: 58,1%
- Population active: 67 237 dont:
  - ayant un emploi: 50 655
  - chômeurs: 11 231
  - retraités du contingent: 9 351
- Population par sexe:
  - hommes: 39 297
  - femmes: 82 436
- Population par département:
  - Doubs: 50 744
  - Jura: 38 460
  - Haute-Saône: 35 603
  - Territoire de Belfort: 26 896

Direction Régionale de Franche-Comté

COOPROD: RP 90 JE 18

Centre Information Jeunesse de Franche-Comté

Prix: 10F

## Une publication INSEE-CIJ sur les jeunes francs-comtois

La part des jeunes dans la population totale a diminué entre 1982 et 1990. Cette baisse a été marquée dans notre région: moins 2,7% en Franche-Comté contre moins 1,4% pour l'ensemble du territoire français. Ce phénomène concerne essentiellement les adolescents, la population des 20-24 ans restant stable.

Les 4 départements ont suivi le même rythme d'évolution depuis 1962: après une pointe en 1968, la part des jeunes dans la population totale a commencé à diminuer. Cette baisse est relativement faible entre 1968 et 1975, plus forte entre 1982 et 1990. Il y a beaucoup moins de jeunes femmes aujourd'hui qu'en 1982: moins 3.800 contre moins 900 hommes seulement.

Malgré tout, la proportion des jeunes reste plus importante en Franche-Comté (15,6%) qu'en France (15%).

105.600 jeunes, soit 61% habitent en zone urbaine. Ce taux est sensiblement plus fort chez les jeunes de 20 à 24 ans: en effet, 66% d'entre eux y résident. Il n'en est pas de même pour les 15-19 ans qui suivent la moyenne régionale (58%).

Près du quart des jeunes francs-comtois vivent dans le bassin d'emploi de Besançon; l'enseignement supérieur qui y est dispensé, en est une des raisons. Ainsi, cette zone d'emploi se distingue par sa jeunesse (18% de jeunes).

### Ce document vous intéresse

Nom: \_\_\_\_\_ Prénom: \_\_\_\_\_

Adresse: \_\_\_\_\_

Joindre 5 Francs en timbres au CIJ Franche-Comté - 27 rue de la république - 25000 Besançon

ER B 210392

# NOUVEAU

## ETUDIANTS ETUDIANTES

### La SOLUTION à votre problème d'HEBERGEMENT

Tél. 81.52.24.66

- Un logement confortable dans une résidence spécialement conçue pour vous, à Besançon
- Proche des facultés
- Loyers modérés avec bénéfice de l'APL



GESTION: SODERE  
BP 2012 - 25050 BESANÇON CEDEX  
Tél. 81.52.24.66 - Fax 81.51.78.19

ER 4 25092



Association nationale pour la formation Professionnelle des Adultes

### CHOISIR UN METIER, SE PERFECTIONNER, CHANGER D'ACTIVITE, ACQUERIR UNE QUALIFICATION

**L'AFPA FRANCHE-COMTÉ vous propose des FORMATIONS QUALIFIANTES gratuites et rémunérées**

**CARRELEUR** du 27 avril 92 à décembre 92  
A BESANÇON  
Niveau d'entrée: fin de scolarité obligatoire

**OUTILLEUR** du 4 mai 92 à février 93  
A BESANÇON  
Niveau d'entrée: CAP + expérience professionnelle en mécanique générale

**TECHNICIEN MAINTENANCE AUTOMATISMES** du 1<sup>er</sup> juin 92 au 7 mai 93  
A MONTBÉLIARD  
Niveau d'entrée: 1<sup>er</sup> SCIENTIFIQUE-TECHNIQUE

Inscription et renseignements au 81.52.14.90

LA QUALIFICATION POUR L'EMPLOI :  
UN EXPERT S'ENGAGE

# L'ami financier

## L'argent et vous

En 1991, 45% des paiements, en France, ont été effectués en chèques, 21% en cartes (7% il y a 5 ans), 35% en espèces...

Les jeunes sont-ils condamnés à n'utiliser que les espèces?

Pas forcément, à condition de savoir à quel âge on peut :

- Ouvrir un compte bancaire : Dès la naissance pour un compte sur livret. L'usage veut que l'on attende 16 ans pour ouvrir un compte courant (compte chèques). Il en est de même pour la délivrance d'un chèque, fait en réalité assez rare.
- Effectuer un retrait bancaire : Dès l'ouverture du compte et tant que le solde demeure positif.

- Faire un emprunt : Il faut attendre l'âge de la majorité
- Avoir une carte de retrait : En général dès 12 ans
- Etre interdit bancaire : Il n'y a pas d'âge!!! L'interdiction bancaire est dictée dès l'émission du premier chèque sans provision. Elle est levée dès la régularisation de la situation.

Quels sont les actes qu'un mineur peut faire sans autorisation des parents ?

La réglementation n'est pas parfaitement définie. Cela dit, l'autorisation des parents est nécessaire pour chaque opération-clé : ouverture de compte, retrait, obtention d'une carte ou d'un chèque.

## Le marché des devises étrangères (au 4 mars 1992)

- Allemagne: 100 deutschmark 339,9200 F
  - Autriche: 100 schilling 48,3130 F
  - Belgique: 100 francs belges 16,5215 F
  - Canada: 1 dollar canadien 4,6880 F
  - Danemark: 100 couronnes danoises 87,6700 F
  - Espagne: 100 pesetas 5,3975 F
  - Etats-Unis: 1 US dollar 5,5623 F
  - Grande-Bretagne: 1 livre sterling 9,7740 F
  - Grèce: 100 drachmes 2,9420 F
  - Italie: 1000 lire 4,5285 F
  - Japon: 100 yens 4,2892 F
  - Norvège: 100 couronnes norvégiennes 86,720 F
  - Pays-Bas: 100 florins 302,0800 F
  - Portugal: 100 escudos 3,9490 F
  - Suède: 100 couronnes suédoises 93,730 F
  - Suisse: 100 francs suisses 374,8100 F
- La future monnaie européenne, l'écu a une valeur de 6,9530 F

Votre ami financier



Et si le facteur assure...  
il sera là demain

Je m'abonne à TOPO  
100 F par an (10 numéros)

Nom: \_\_\_\_\_

Prénom: \_\_\_\_\_

Adresse: \_\_\_\_\_

A retourner à TOPO magazine - 27 rue de la république - 25000 Besançon



## L'ORGANISATION pour le TOURISME UNIVERSITAIRE

**CROUS** CAMPUS DE LA BOULOIE  
38, avenue de l'Observatoire - BESANÇON

### Vous trouverez à l'otu TOUS LES VOYAGES

#### Le TRAIN en billet BIGE

Réductions étudiants, lycéens, 25% sur le réseau français pour tous les moins de 26 ans jusqu'à 30% sur tous les réseaux européens

#### L'AVION

Toutes les destinations, tarifs étudiants, tarifs ouverts à tous, lignes régulières, charters

#### Le BATEAU et le CAR

Traversées maritimes, plusieurs destinations pour l'étranger, tarifs étudiants et ouverts à tous

L'otu c'est aussi

- La carte internationale d'étudiant pour voyager à l'étranger: I.S.T.C. étudiants et lycéens.
- Les assurances ISIS Voyages - annulation - complémentaire
- Les cartes "Auberges de jeunesse" - la carte sociale franco-allemande

L'otu c'est au CROUS

### TOUS LES SÉJOURS

SKI ou SOLEIL

FRANCE et ETRANGER

PRÊTS A PARTIR ou SUR MESURE

Saisons et hors saisons - vacances et week-end

Pour tous vos voyages - Loisirs - Etudes ou échanges internationaux (ERAMUS - LINGUA)

Pour vos projets de vacances

Consultez l'



CAMPUS DE LA BOULOIE  
38, avenue de l'Observatoire à BESANÇON - Tél. 81.50.26.88

Le Centre Information jeunesse de Franche-Comté recherche un **objectif de conscience** pour l'incorporation de Mai-Juin 92. Prendre contact avec le CIJ de Franche-Comté. 27, rue de la République, Besançon, Tél. 81.83.20.40.

## JOBS

## ANIMATION

★ Vacances Voyages Loisirs recherche pour des séjours linguistiques en Angleterre ou allemande :

— **BAFD**, + 25 ans, permis VL, connaissance de la langue et du pays d'accueil et expérience dans l'encadrement.

— **BAFA**, permis VL.

pour les vacances de printemps (26.04 au 09.05)

Organisateurs de centre de vacances pensez au service Jobs pour constituer vos équipes d'animation.

et/ou juillet, août. Rémunération 2.400 F net ou 3.354 F net pour l'été (21 jours)

Pour des séjours itinérants en France ou à l'étranger :

— **BAFD en cours de formation**, + 25 ans, permis VL + 3 ans, expérience dans l'encadrement d'adolescent. Pour juillet et/ou août. Envoyer lettre, CV et photo à Mme Dermont, V.V.L. 34 rue Barbousse, 94400 VITRY/SEINE.

★ La F.O.L. 70 recrute des **animateurs(trices) titulaires du BAFA et S.B** pour l'été 92 en séjours enfants ados, dans la région. Un animateur **BAFA qualif. kayak** pour 3 sessions du 10 juillet au 16 août. Envoyer lettre et CV à Service Vacances, F.O.L. 70, BP 137, 70003 VESOUL cedex.

★ Organisation nationale de séjours enfants « L'aide aux Jeunes Diabétiques » recherche des **Directeurs(trices) d'activités diplômés BAFO** :

— Abries (Hautes-Alpes) juillet enfants de 5 à 10 ans. Activités de montagne, canoë, randonnées, piscine, poneys

— Gouville-sur-Mer (Normandie) juillet enfants 3 à 10 ans. Activités de bord de mer, camping, visite du milieu environnant

— Pujoles (Lot et Garonne) juillet enfants de 10 à 17 ans. Danse, randonnées, vélo, équitation, activités artistiques.

— Saint Martial de Nabirat (Dordogne) juillet enfants de 10 à 17 ans. Randonnées, équitation, spéléo, tir à l'arc.

Envoyer lettre et CV à A.J.D. - 3 rue Gazan - 75014 Paris.

★ Le « Poney Club des Quatre saisons » recherche pour les vacances scolaires ou les classes vertes avec des enfants âgés de 4 à 14 ans des **animateurs(trices), directeurs (trices) et adjoints**. Profils, formation BAFA ou BAFD, Etrier d'Argent, 18 à 30 ans, motivation, esprit d'équipe, aimer l'équitation et les enfants. Rémunération, vac. scol. 123 F/jours et classes vertes 170 F/jours et congés payés, blanchi, nourri et logé. Envoyer votre candidature à Poneys des 4 Saisons, Epineau-les-Voves, 89400 Migennes.

Pour diffuser gratuitement votre offre de job dans TOPO, sur 3615 IJ et au CIJ un seul numéro 81.83.20.40 « Service jobs »

132

## SPORT

★ Dans le cadre de ses activités d'été (juillet et août) la MPT de Pont-de-Roide recherche un **moniteur et deux initiateurs kayak** ainsi que **deux initiateurs escalade**. Renseignements au 81.92.44.99 et candidature (lettre et CV) Maison Pour Tous, Mr Volturon Christian, 16 rue du Gl Herr, 25150 Pont-de-Roide.

★ Pour un centre de vacances avec des enfants de 6 à 12 ans à Pierrefontaine-les-Varans. L'association « Le Petit Prince » recherche un **animateur escalade diplômé**. Il sera chargé d'un atelier escalade et d'animation. Pour la période du 8 au 28 juillet et/ou du 5 au 25 août, rémunération : 3.100 F nets nourri, logé. Téléphoner à l'Association Le Petit Prince au 16 (1) 47.36.83.00 de

10 à 18 heures, de lundi au vendredi pour recevoir un formulaire de candidature.

★ La base de plein air « Le Temple sur Lot » recrute des **moniteurs voile, moniteurs initiateurs canoë-kayak, aviron, tennis** pour les vacances scolaires et les mois de juillet et août 92. Envoyer lettre et CV à Base de Plein Air, 47110 Le Temple sur Lot.

## SEJOUR AU PAIR

★ Une famille dans le jura, recherche une jeune fille au pair de nationalité étrangère, ayant le permis voiture. Dès maintenant pour une durée à définir. Envoyer votre candidature Réf. J0850 au CIJ qui transmettra.

## COURS DE DESSIN

- Initiation
- Perfectionnement
- Portrait, nature morte
- Tout public

## COURS D'ANGLAIS\*

- Anglais courant
- Anglais commercial
- Anglais financier
- Entreprises et particuliers

\* (Egalement cours d'allemand, italien, espagnol...)

## STAGE SCOLAIRE INTENSIF

(Vacances de Pâques)

- Soutien scolaire
- Mise à niveau, perfectionnement
- 6<sup>e</sup> à terminale
- Toutes matières

**BERSOT FORMATION**

26, rue Bersot (Galerie Bersot) - 25000 BESANÇON - 81.82.33.73

### AUTO-STOP SERVICE

Extrait des offres au 4 mars 92

\* Besançon-Héricourt, 3 places. Départ le lundi matin 7 H 15, retour le vendredi soir 17 H 30. Réf.00143

\* Belfort-Besançon, 2 places. Départ le jeudi en fin de matinée, retour jeudi dans l'après-midi. Réf.00136

\* Besançon-Lons le Saunier, 3 places. Départ lundi au vendredi matin 6 H 15, retour le soir vers 17 H 15 (sauf vendredi 11 h). Réf. 00142

\* Besançon-Chalon sur Saône, via Dole, 3 places. Départ le lundi matin 7 H, retour le vendredi soir ou samedi matin. Réf. 00144

\* Besançon-Montbéliard, 3 places. Départ le vendredi matin, retour le lundi après-midi. Réf.00148

\* Besançon-Lons le Saunier, 3 places. Départ le jeudi 10 H, retour le dimanche après-midi ou soir. Réf. 00150

\* Besançon-Grenoble, 2 places. Départ le vendredi après-midi vers 16 H, retour le lundi matin. Réf. 00153

\* Besançon-Lausanne, 2 places. Départ le vendredi 16 H, retour le samedi 19 H. Réf. 00157

\* Besançon-Lyon, 3 places. Départ le vendredi soir vers 19 H, retour le dimanche soir. Réf. 00162

\* Besançon-Champagnole, 2 places. Départ le vendredi soir vers 19 H, retour le lundi matin vers 7 H. Réf. 00156

\* Besançon-Belfort, 2 places. Départ le vendredi après-midi, retour le dimanche vers 17 ou 18 H. Réf. 00154

## 3615 IJ DES OFFRES JOBS LOGEMENTS AUTO-STOP

Actualisées  
en permanence

## Une offre de trajet vous intéresse

Précisez la référence de l'offre : déclinez votre identité et le numéro de téléphone de l'offreur vous sera communiqué.

Auto-stop Service : C.I.J., 27, rue de la République, 25000 Besançon. Tél. 81.83.20.40, 3615 IJ.

### CHAMBRES MEUBLÉES A BESANÇON

Extrait des offres au 5 mars 92

#### QUARTIER BRÉVILLE

\* Dans maison, entrée indépendante, 17 m<sup>2</sup>, lavabo dans la chambre, douche en commun à deux chambres, possibilité réchaud, chauffage central, bus 5 proche. Loyer: 980 TCC mois, disponible au 01.03.92. Locataire souhaité: étudiante. Réf. C195

#### QUARTIER FONTAINE ARGENT

\* Dans maison, entrée propriétaire, 14 m<sup>2</sup>, accès salle de bains, cuisine indépendante, bus 5 proche. Loyer: 1.000 F TCC mois, caution 1 mois de loyer, locataire souhaité: fille, disponible au 01.03.92. Réf. C134

#### QUARTIER FONTAINE ARGENT

\* Dans maison, entrée indépendante, 15 m<sup>2</sup>, 1 étage, salle de bains en commun à 2 chambres, possibilité réchaud, bus 5 proche. Loyer: 700 F TCC mois, caution 1 mois de loyer, locataire souhaité: étudiante, disponible au 01.03.92. Réf. C330

#### QUARTIER FONTAINE ARGENT

\* Dans maison, entrée indépendante, 15 m<sup>2</sup>, rez de chaussée, salle de bains et coin cuisine en commun à 2 chambres, bus 5 proche. Loyer: 900 F TCC mois, caution 1 mois de loyer, locataire souhaité: étudiante, disponible au 01.03.92. Réf. C344

#### QUARTIER FONTAINE ARGENT

\* Dans maison, entrée propriétaire, 14 m<sup>2</sup>, 1 étage, lavabo et coin cuisine pour la chambre, accès douche, bus 5 proche. Loyer: 1.000 F TCC mois, caution 1 mois de loyer, locataire souhaité: étudiante, disponible au 01.03.92. Réf. C407

#### QUARTIER FONTAINE ECU

\* Dans maison, entrée indépendante, lavabo pour la chambre, wc, douche et cuisine en commun à 3 chambres, bus 6 proche. Loyer: 930 F TCC mois, locataire souhaité: étudiant(e) région, disponible au 01.04.92. Réf. C454

#### QUARTIER LA VIOTTE

\* Dans maison, entrée propriétaire, 1 étage, 15 m<sup>2</sup>, lavabo dans la chambre, accès salle de bains et cuisine, bus 4 et 32 proche. Loyer: 1.100 F TCC mois, locataire souhaité: étudiant région, disponible au 01.03.92. Réf. C696

#### QUARTIER SAINT CLAUDE

\* Dans immeuble, entrée propriétaire, standing, accès cuisine et salle de bains, bus 2 et 4 proche. Loyer: 900 F TCC mois, caution 1 mois de loyer, locataire souhaité: étudiant(e), disponible au 01.03.92. Réf. C4

#### QUARTIER SAINT FERJEX

\* Dans immeuble, entrée propriétaire, 1 étage, 10 m<sup>2</sup>, accès cuisine et salle de bains, bus 3 proche. Loyer: 1.000 F TCC mois, caution 1 mois de loyer, locataire souhaité: étudiante région, disponible au 01.03.92. Réf. C816

#### POUILLEY LES VIGNES, 6 KM DE BESANÇON

\* Dans maison, entrée indépendante, rez de chaussée, 10 m<sup>2</sup>, douche, wc, cuisine, véhicule indispensable. Loyer: 900 F TCC mois, caution 1 mois de loyer, locataire souhaité: étudiant(e), disponible au 01.03.92. Réf. C817

## Une de ces chambres vous conviendrait ?

Venez au C.I.J. rencontrer le responsable du service logement (de 14 h à 16 h 30 du lundi au vendredi). NB - Aucune coordonnée n'est transmise par téléphone ou par courrier.



des coupes qui portent un nom  
**Jacques HERRMANN**

Appuyé par une jeune équipe de professionnels de haut niveau Jacques HERRMANN attend votre visite

**REDUCTION CARTE JEUNE**

SALON

**Jacques HERRMANN**

6, rue d'Anvers - BESANÇON - Tél. 81.81.36.09

du mardi au samedi de 8 h 30 à 19 h



Ensemble PASSIONATA

Quelques-unes des nouveautés  
Printemps/Été 92  
parmi un choix important

**REDUCTION CARTE JEUNE**

**Lingerie DUCHAILLUT**

11, place du 8-Septembre - BESANÇON



ENTREPRENDRE

Université internationale de printemps

L'Institut national de la Jeunesse et de l'éducation populaire ou INJEP organise du 20 avril au 2 mai une université internationale portant sur l'analyse et la confrontation de la culture européenne à la culture orientale à travers diverses formes d'expression.

Des ateliers de théâtre de marionnettes, de scénographie, de création de dispositifs techniques, de musique... ayant pour référence artistique « Marco Polo et les routes de la soie » appuieront le débat.

Ce stage est ouvert aux jeunes de 18 à 25 ans. Une participation financière de 1 500 F par personne est demandée.

L'objectif final du stage sera de réaliser un spectacle en Juillet 93, lors d'une université internationale d'été, à partir des différents travaux effectués.

Infos: INJEP - BP 35 - 78160 Marly-le-roi - Tél. 16 (1) 39.58.49.11.

Voyage en Pologne

Le Comité 39 « soutien et liaison Pologne » organise du 24 avril au 3 mai un voyage humanitaire et familial en Pologne dans la région de Cracovie.

Les participants seront reçus et logés dans des familles. Au programme de cette expédition: visites et excursions avec un arrêt à Prague (Tchécoslovaquie), rencontres avec différents milieux professionnels polonais (médecins, enseignants, étudiants...).

Ce voyage sera accompagné d'un camion chargé de médicaments, petit matériel chirurgical, fournitures scolaires, alimentation pour bébés... qui seront confiés à des établissements médicaux, orphelins et écoles.

Tarifs: 1 800 F pour les étudiants, 2 200 F pour adultes.

Infos: Comité 39 Soutien liaison Pologne - 160 rue Lacuzon - 39000 Lons-le-saunier - Tél. 84.24.68.98

...

Du côté de



Les 2e jeux de la Francophonie

Du 13 au 24 juillet 1992, quarante-deux pays se retrouveront à Evry en Essonne pour participer aux deuxièmes jeux de la Francophonie.

L'originalité de ces jeux est d'associer des épreuves culturelles et des épreuves sportives.

Un thème général « le mouvement » permettra à chaque pays de réaliser, à travers l'organisation de concours, ses propres sélections dans les sept disciplines retenues: danse traditionnelle et contemporaine, conte, chanson, peinture, sculpture et production télévisuelle. Ceci en vue de déterminer sa représentation lors de jeux.

La France qui assure la Présidence du Comité international des jeux a chargé le Ministère de la Jeunesse et des sports, à travers le réseau des Directions régionales de la jeunesse et des sports, de la sélection française.

Les quatre disciplines suivantes: danse traditionnelle, contemporaine, conte et chanson sont confiées à des organismes spécialisés. Ils entreprendront les sélections lors des festivals de Gannat et de Confolens pour la danse traditionnelle, de Chevilly-Larue pour le conte,

lors du Printemps de Bourges pour la chanson et enfin par l'intermédiaire du Jeune Ballet de France pour la danse contemporaine.

Les trois autres disciplines: peinture, sculpture et production télévisuelle font l'objet d'un concours national passant par des sélections régionales.

Pour participer

Les candidats de nationalité française de moins de 30 ans et justifiant, dans la discipline présentée, d'un parcours artistique personnel, sont invités à déposer leur candidature avant le 15 mai auprès de la Direction régionale de la Jeunesse et des sports.

Chaque candidat sélectionné s'engage à participer aux ateliers de création et d'animation pendant la période des jeux.

Règlement et inscription: Direction régionale de la jeunesse et des sports - 27 rue sancey - 25000 Besançon - Tél. 81.51.50.25.



ENTREPRENDRE

... (Suite)

12 façons de découvrir la Gâtine

Depuis quelques années, s'organisent un peu partout en Europe, des « Universités rurales ». Elles contribuent à découvrir et valoriser à travers diverses formes d'expression un pays, une région.

Du 29 avril au 3 mai, une université rurale vous accueillera à Parthenay en Gâtine (dans le département des Deux-Sèvres).

Douze ateliers au choix (archéologie, arts plastiques, audio-visuel, danse traditionnelle, création chorégraphique, environnement, l'économie du mouton en Gâtine, toponymie, maisons de pays: restauration et construction, muséographie, musique traditionnelle et balades en Gâtine) rassembleront chaque soir autour de spectacles et de veillées tous les participants.

Tarif: 1 500 F par personne

Renseignements: Comité d'aménagement rural et urbain de la Gâtine - 3 rue Henri Durrant - 79200 Parthenay - Tél. 49.64.25.49

En avant la musique!

« Vacances musicales sans frontières » propose aux jeunes de 5 à 17 ans de découvrir les plaisirs de la musique. Chacun, néophyte ou musicien, y trouvera place.

A partir d'un projet musical, un spectacle est organisé à la fin de chaque séjour avec la participation de tous. Et parce qu'il s'agit avant tout de vacances, les « stagiaires » découvriront d'autres disciplines artistiques comme la danse, le cirque... tout en participant à la vie quotidienne de leurs villages d'accueil.

Contact: Vacances musicales sans frontières - 7 rue Lacuée - 75012 Paris - Tél. 16 (1) 43.45.31.32 - (leur catalogue peut être consulté au CIJ Franche-Comté)

Télex

• « Job »: salon de l'emploi les 24-25 et 26 avril à Montbéliard.

• Le 22 avril: jour de la terre. Le thème de cette année, le recyclage. Pour plus d'infos: Jour de la terre - 76 rue de Sévres - 75007 Paris - Tél. 16 (1) 47.34.49.04.

• Des bourses pour jeunes créateurs européens, le bon contact: Agence française de jeunes créateurs européens - 3 rue Debelleye - 75003 Paris - Tél. 16 (1) 48.04.78.79.

• Pour les admirateurs du style Valentino: rendez-vous le 25 et 26 avril au complexe des capucins de Pontarlier pour un stage de danses latines. La version rock'n'roll y est également préparée. Infos 81.39.29.05

• Les petits débrouillards en vacances c'est 11 séjours pour permettre aux 7-12 ans de s'amuser avec les sciences au printemps et en été. Expériences, jeux et découvertes en toute sécurité. Infos: Les petits débrouillards - halle aux cuirs - 75930 Paris - Tél. 16 (1) 40.05.75.57

• Un guide utile pour bâtir votre CV: le Guide du CV du Nouvel observateur aux éditions First. A consulter au CIJ de Franche-Comté.

• Du 28 au 31 mai, R. Peyramaure et la Compagnie des oiseaux fous vous donne rendez-vous au théâtre de Belfort pour un stage « clowns ». Inscriptions au Granit: 84.28.09.98

• Le 15 avril pour les passionnés des « tracteurs

de course » le Quad: championnat de France à Ste-Marie - Infos 81.93.50.22

• L'Association française des volontaires du progrès regroupe plus de 600 volontaires sur plus de 300 opérations de développement. Vous êtes célibataire de 21 à 30 ans vous pouvez souscrire un engagement de 2 ans pour partager avec AVFP une expérience humanitaire et professionnelle. Cet engagement peut s'effectuer dans le cadre du service national. Infos: AVFP - 69.01.17.33 - Pour connaître les postes à pourvoir: 36.15 Ibisbus

Pour plus d'infos: Centre information, Jeunesse de Franche-Comté, 27, rue de la République, 25000 Besançon.