



CAISSE D'ÉPARGNE
DE FRANCHE-COMTE

TOPO

FRANCHE-COMTE

L'EST RÉPUBLICAIN

le journal qui bouge!

MAI 92
N° 24

LE MENSUEL DU CENTRE INFORMATION JEUNESSE

INFOS VACANCES

ÉTÉ
92

CAMPS, COLOS
SEJOURS
AVEC HÉBERGEMENT...

MILLE ET UNE
IDÉES D'ACTIVITES
POUR L'ÉTÉ



Une brochure gratuite disponible au Centre Information Jeunesse

ÉTRANGER

SÉJOUR AU PAIR

Si vous aimez les enfants et que vous souhaitez vous perfectionner dans une langue étrangère, la formule « *séjour au pair* » est faite pour vous.

Page 4

INITIATIVE JEUNE

LES JOURNAUX LYCÉENS

Les lycéens prennent la parole à travers notamment la réalisation et l'édition de leurs propres journaux. La production franc-comtoise.

Page 9

FAMILLE - CAF

LA GARDE DES ENFANTS

Coût d'une journée de garde en crèche collective ? Création d'une maison de la petite enfance. La Caisse d'allocations familiales de Besançon nous en dit plus sur l'accès aux différents modes de garde.

Page 7

CAMPUS

L'INSTITUT POLYTECHNIQUE DE SEVENANS

Une université à la « campagne » pour former des ingénieurs de demain dans des secteurs de pointe

Page 12

JEUNESSE ET SPORTS



Supplément de l'Est Républicain
du 24 avril 1992

La fête du sport

Réservez dès maintenant vos deux journées du 16 et 17 mai pour participer aux différentes manifestations sportives ou assister aux activités promotionnelles (matches ou démonstrations) organisées dans le cadre de la fête du sport.

Clubs sportifs, associations et municipalités, pour que ces deux journées soient véritablement une fête, vous devez au plus vite communiquer vos suggestions aux différentes Directions départementales jeunesse et sports.

Actions de formation

La direction départementale jeunesse et sports du Doubs organise trois sessions d'examen au brevet de surveillant de baignade pour centres de vacances 1992 : les 18 mai et 15 juin à Besançon et le 16 mai à Valentigney.

Les inscriptions doivent parvenir à la direction départementale jeunesse et sports 15 jours avant l'examen. Contact : Direction départementale jeunesse et sports - 5 place Jean Cornet - 25041 Besançon cedex - Tél. 81.83.06.22 poste 31.

Rallye européen de la jeunesse

Du 2 au 22 août, de jeunes conducteurs âgés de 18 à 25 ans intéressés par la conduite automobile auront l'occasion de découvrir les sites et paysages européens de Bruxelles à Paris. Cette 3e édition du Rallye de l'Europe bénéficie du soutien de différents Ministères et notamment celui de Jeunesse et sports. Elle a pour objectifs principaux de promouvoir une nouvelle conception de la sécurité routière et de favoriser des rencontres entre jeunes européens.

Contact : Rallye de l'Europe - BP 149 - 91240 Saint-Michel - Tél (1).69.04.91.14

Programme jeunesse pour l'Europe

Le programme adopté en 1989 a pour objectif de favoriser et développer les échanges de jeunes européens dans la communauté européenne. Les jeunes âgés de 15 à 25 ans ayant un projet et une démarche pédagogique d'échange doivent, pour bénéficier d'une aide financière, s'inscrire avant le 1er mai pour les activités ayant lieu après le 1er septembre 92 et se terminant au 31 décembre 1992 ou le 1er octobre pour les activités ayant lieu après le 1er janvier 93 et se terminant au 31 mars 93.

Infos : Direction régionale Jeunesse et sports - 27 rue Saucy - 25000 Besançon - Tél. 81.51.50.25

3.4.5... CIJ

Centre régional d'information jeunesse
27, rue de la République 25000 Besançon Tél. : 81.83.20.40

Ouvert de 10h à 12h et de 13h30 à 18h sauf lundi matin et samedi matin.

Bureau d'information jeunesse
1, rue Mouhot 25200 Montbéliard Tél. : 81.94.46.60.

Ouvert de 9h à 12h et de 14h à 18h du mardi au samedi. Ouvert jusqu'à 19h le mercredi.

Bureau d'information jeunesse
15, avenue Thuret 39000 Lons-le-Saulnier Tél. : 84.35.27.27.

Ouvert de 14h à 18h du lundi au vendredi.

Point d'information jeunesse
(Syndicat d'initiative) Rue Victor-Hugo 39800 Poligny Tél. : 84.37.24.21.

Ouvert de 9h à 12h30 et de 13h30 à 18h du mardi au samedi.

Bureau d'information jeunesse
38, rue Paul-Morel 70000 Vesoul 84.75.44.00.

Ouvert de 10h à 12h et de 14h à 18h30 du lundi au vendredi. Ferme à 18h le samedi.

Belfort information jeunesse
Passage de France 90000 Belfort 84.28.55.00.

Ouvert de 13h30 à 18h30 du lundi au samedi.

TOPO

Supplément mensuel coproduit par le Centre d'information jeunesse de Franche-Comté et L'Est Républicain Directeur délégué de la publication

Philippe RENAHY
Rédacteur en chef
Claire BOISSON

Secrétaire de rédaction
Emmanuelle BUSI

Responsable annonces :
Vincent BILLARD

Régie publicitaire
L'EST

Imprimerie : L'Est Républicain
54180 Houdemont

Dépôt légal : MAI 92

Adresse : TOPO-CIJ,
27, rue de la République,
25000 Besançon,
tél. 81.83.20.40

Télématique : 36.15 JJ



SÉJOURS DE VACANCES LINGUISTIQUES

France, étranger
Eté 92
Culturel, découverte,
sportif et maternel

IRLANDE, ANGLETERRE,
ESPAGNE, ALLEMAGNE, GRECE,
TURQUIE, USA, CANADA,
HONGRIE, ITALIE, ROUMANIE,
CORSE, FRANCHE-COMTE.

4 à 6 ans, 7 à 10 ans, 11 à 13 ans, 12 à 16 ans, 15 à 25 ans.

EXEMPLES DE PRIX :

ARDECHE - MEDITERRANÉE : **3.150F**
(tout compris)
18 jours

HONGRIE - ITALIE : **2.400F**
(échange)
15 jours

Renseignements - Catalogue

A.R.O.E.V.E.N.
10, rue de la Convention
25000 BESANÇON
Tél. 81.65.49.35 ou 81.65.49.34
Départs : Belfort, Montbéliard, Besançon

des Vacances à Votre

SPORT NAUTIQUE BISONNIN

STAGES CANOE-KAYAK

JUILLET et AOUT
à Besançon, Vuillafans et St Vit

STAGES à la SEMAINE
Initiation à la pratique du canoë et du kayak
Préparation au tourisme
Préparation à la compétition

TOURISME et DECOUVERTE

TEL : SNB 81 80 49 86
ou tous les jours au club de 17h00 à 19h30

Une page pour l'été

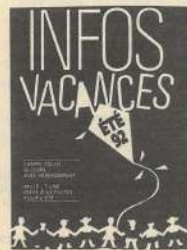
Des adresses, des idées pour faire durant un été ce qu'il vous plaît. Et en avant-première, rassemblées dans une brochure, les formules à la carte ou toutes prêtes des organismes régionaux.

Ils s'occupent de tout

Les organismes de tourisme à caractère associatif proposent pour un prix forfaitaire à destination des familles et des individus des formules appelées communément « villages de vacances ». Le plus souvent calculé en fonction du quotient familial, ce prix forfaitaire comprend la fourniture des repas, l'hébergement en logement individuel ou familial, l'accès aux installations communes d'équipements sanitaires, sportifs et de loisirs et bien sou-

vent la prise en charge des enfants par des moniteurs. Les organismes les plus connus : Association touristique des cheminots (ouverte à tous), Familles en vacances, Fédération des maisons familiales de vacances, Loisirs vacances tourisme, Renouveau, Vacances loisirs familles, VAL, Villages vacances familles, Vacances pour tous... coordonnées précises dans les CIJ et leurs relais. Les services réservation Loisirs-

Accueil présents dans les offices de tourisme de 52 départements se proposent d'effectuer votre réservation pour un séjour sportif ou non, organisé dans leur département. Ils éditent à cet effet et par département des brochures sur les différentes possibilités de séjours à thème et d'hébergement. Fédération nationale des services de réservation loisirs-accueil - 2 rue Linois - 75015 Paris - Tél: 16(1) 40.59.44.12 ou 3615 SLA



La brochure vacances est disponible gratuitement au Centre Information Jeunesse de Franche-Comté.

Ils vous font « bosser »

Pour les plus jeunes, mais cependant ados confirmés, l'été peut se conjuguer sous la forme travail et rencontres.

Trois formules leur sont ainsi proposées. Elles ont toutes en commun l'avantage d'être peu onéreuses et de faire participer activement les jeunes :

● **Les chantiers de travail volontaire** : Ils permettent aux jeunes dès 16 ans, (parfois même à partir de 13 ans) de participer en équipe à la réalisation d'un projet de réhabilitation, d'aménagement de protection et de sauvegarde ou restauration dans les domaines de l'environnement et du patrimoine. En France comme à l'étranger, le principe reste le même : un apprentissage de la vie collective et d'un savoir-faire à travers un séjour de 1 à

3 semaines et une durée de travail hebdomadaire de 20 à 30 heures. Pour les adultes, la durée est portée à 30 voir 35 heures. Ni salaire, ni rémunération pour les bénévoles. Une participation infime leur sera demandée pour assurer le gîte et le couvert.

Une dizaine d'associations ou fédérations de chantiers sous la tutelle du Ministère de la Jeunesse et des sports se sont regroupées au sein de l'association Cotravaux pour coordonner leurs actions.

Cotravaux - 11, rue de Clichy - 75009 Paris - Tél. 16(1) 48.74.79.20

● **Les rencontres internationales** : Et notamment les sessions « connaissance de la France » organisées toute l'année par le réseau des Directions régionales et départe-

mentales de la jeunesse et des sports. Elles permettent aux 16-35 ans de diverses nationalités de se retrouver l'espace de quelques semaines dans une région française. Un programme d'activités culturelles et sportives leur est proposé au cours de chaque session.

Direction régionale Jeunesse et sports - 27, rue Sancey - 25000 Besançon - Tél. 81.51.50.25

● **Les chantiers de fouilles archéologiques** : Une seule adresse pour connaître les chantiers ouverts aux bénévoles : La Direction des antiquités de votre région (9, rue Charles Nodier - 25030 Besançon - Tél. 81.81.29.24) ou La direction du patrimoine - sous direction de l'archéologie - service documentation - 4, rue d'Aboukir - 75002 Paris - Tél. 16(1) 40.15.80.00F

Carnets de route

Pour obtenir de plus amples renseignements sur les possibilités d'accueil d'une région française, vous pouvez contacter les différents Centres régionaux de tourisme (CRT) ou l'une des 18 maisons régionales installées à Paris. Les CRT publient chaque année une brochure générale ou sont mentionnées les intérêts culturels et touristiques, les infrastructures de sports et loisirs, les capacités d'accueil. Ces brochures peuvent vous aider à bâtir votre propre séjour.

Sur place, ce sont les quelques 2.000 offices de tourisme (ouvert toute l'année) et syndicats d'initiative (en saison) qui prendront le relais de l'information.

Il en est de même pour les pays étrangers à la seule différence qu'il convient de contacter exclusivement leurs offices de tourisme.

Et puis il y a aussi les inévitables guides qui chacun à leur manière vous entraînent à la découverte d'un ou plusieurs aspects de la région ou du pays « élu ».

A noter, pour des raisons certes d'actualité mais aussi pour l'originalité de leur démarche, les guides de La Manufacture, éditeur installé tout récemment à Besançon.

Et pour leur aspect pratique, les fiches d'information Centre Information et Documentation Jeunesse de Paris qui recensent mille et une formules sportives ou culturelles, pour enfants, ados, adultes ou familles, en France ou à l'étranger... des centaines d'adresses pour occuper l'été.

En toute liberté

Après les étés chauds, l'été 92 sera plutôt vert, une couleur très à la mode ces temps-ci ! Aussi place nette est faite aux séjours nature : ce qui, selon toutefois la formule choisie, aura des conséquences bénéfiques sur votre budget.

La campagne n'est pas pour autant synonyme d'austérité ou de frugalité ! De plus en plus se développent des formules d'accueil dans le cadre prestigieux d'anciens manoirs et châteaux. Ce rêve féodal qui sommeille au fond de plus d'un des fils de la Nation atteint toutefois les 500 francs par nuit ! Les formules que nous proposons sont de beaucoup plus abordables.

● **Les gîtes de France** proposent ainsi six formules d'hébergement à la campagne à travers six guides vendus dans les grandes surfaces et librairies. — « chambres et tables d'hôtes » : Pres de 12.000 chambres pour une formule similaire à la traditionnelle anglaise « bed and breakfast » (prix moyen : 135F la nuit + petit déjeuner pour 2)

— « gîtes ruraux » : Pres de 40.000 maisons rurales à louer regroupées dans un annuaire national ou dans des éditions régionales. Une grande souplesse d'utilisation (à la semaine ou au mois...) et des prix séduisants vous permettront de découvrir le patrimoine français en toute autonomie. (prix moyen pour gîte 5 personnes de l'ordre de 1.100F la semaine).

— Et aussi pour accueillir un public plus spécialisé : « gîtes d'étapes et camping à la ferme », « gîtes d'enfants », « gîtes et logis de pêche » et « gîtes accessibles aux personnes handicapées ».

Gîte de France - 35 rue Godot-de-Mauruy - 75009 Paris - Tél.16(1) 47.42.20.92 ou 3615 Gîtes de France.

● **Les stations vertes de vacances** publient chaque année un annuaire recensant les différentes localités rurales aménagées (533 en 1991) dans le but d'offrir aux touristes repos et activités de plein-air, pendant leur séjour.

Fédération française des stations vertes de vacances - hôtel du département de la Sarthe - 72040 Le Mans cedex - Tél.43.81.72.72 ou 3614 STVI (mot clé : Station verte).

● Le Service d'utilité agricole « agriculture et tourisme » (SUAAT) : Il a été mis en place à la demande des organisations professionnelles agricoles afin de mener une politique de développement de l'agri-tourisme et diversifier ainsi le champ économique des exploitations agricoles.

Son guide national « bienvenue à la ferme » regroupe toutes les adresses des agriculteurs (près de 5.000) qui se sont organisés pour offrir un accueil de qualité qui respecte les chartes de qualité « bienvenue à la ferme ».

Six produits proposés : camping à la ferme, ferme équestre, ferme de séjour, ferme auberge, produits de la ferme et goûter à la ferme.

Le réseau « bienvenue à la ferme » se développe dans les régions et départements grâce aux 90 relais présents dans les Chambres d'agriculture ou autres associations.

SUAAT - Assemblée permanente des Chambres d'agriculture - 9 rue Georges V - 75008 Paris - Tél.16(1)47.23.55.40 - Adresses des relais départementaux et guide national à consulter au CIJ Franche-Comté.



La Foulardière vous invite à venir découvrir, en exclusivité, les collections printemps-été Christian DIOR, foulards, bijoux et tee-shirts, Guy LAROCHE bijoux, les sacs Chantal THOMASS.

La Foulardière, c'est aussi Yves SAINT-LAURENT, Must de CARTIER, Louis FERAUD, KENZO accessoires. L'Exotisme est au rendez-vous avec les sacs Cora JACOBS en direct des îles.

Quand l'accessoire devient essentiel... C'est à la Foulardière pour ses carrés, écharpes, bijoux, sacs, ceintures, tee-shirts.

Située entre la Grande rue et la rue des Granges, c'est :

LA FOULARDIERE

9, rue Moncey - BESANÇON - 81.82.88.85

Au pair, mode d'emploi

Depuis des générations, la formule «séjour au pair» constitue l'un des moyens des plus économiques pour découvrir un pays et améliorer ses connaissances linguistiques.

Le principe du «séjour au pair» repose sur l'échange. En contrepartie de certains services rendus à la famille d'accueil (garde d'enfants et participation aux tâches ménagères quotidiennes) les jeunes gens sont logés, nourris et perçoivent une certaine somme d'argent de poche.

Ce type de séjour est réglementé en Europe par l'accord européen du 24 novembre 1969. Il est aussi rendu possible dans certains pays comme le Canada et les Etats-Unis par une réglementation spécifique.

Bien que rien ne stipule que la formule soit réservée aux jeunes filles, rares sont les jeunes hommes accueillis au pair à l'étranger. Soupçon de sexisme? De l'ancestral féminin par rapport aux capacités masculines à l'égard des tâches ménagères? Les faits sont là: les familles préfèrent avoir recours à la gent féminine pour assurer la garde de leurs chérubins et l'entretien de leur maison!

Pour répondre à cet a priori, certains organismes de placement innovent en proposant des séjours (parfois appelé Help home) attribuant des tâches différentes et semblerait-il plus appropriées à ce que l'on attend du sexe fort: jardinier, chauffeur...



(c) Jean-Louis Mennétrier

Votre contrat

Selon les pays d'accueil, votre «contrat» sera sensiblement différent. Mais en aucun cas le séjour au pair ne peut être assimilé à un emploi de domestique sous-payé. Les gros travaux sont formellement exclus de votre tâche de travail. Le rôle du correspondant local de l'agence à laquelle vous vous êtes adressé(e) est justement de veiller au respect du contrat passé entre vous et la famille d'accueil.

Pour éviter toute déconvenue, il s'avère fort utile de connaître l'étendue de vos attributions. Un simple courrier à votre famille d'accueil vous permettra de les vérifier et d'obtenir de surcroît des renseignements, par exemple sur l'existence de cours du soir à proximité de votre lieu d'accueil...

Angleterre: durée du travail équivalente à 5 heures par jour 6 fois par semaine - 2 à 3 soirées de baby-sitting par semaine. 1 jour de congé hebdomadaire - rémunération de 25 livres par semaine soit environ 250F. Les coûts relatifs au transport et aux cours de langues sont entièrement à votre charge. Pour bénéficier du service de santé britannique gratuit, vous devez procéder à votre enregistrement dès votre arrivée.

Cette réglementation est en vigueur dans la plupart des pays européens. La rémunération mensuelle pratiquée avoisine les 1.000 francs.

Canada: Les séjours au pair ressemblent davantage à un placement d'aide-familiale. De fait ils sont strictement contrôlés par les services canadiens de la main-d'oeuvre et de l'immigration.

Aussi est-il nécessaire d'obtenir au préalable un permis de travail auprès de l'ambassade. Ceci génère en général une attente de 4 à 6 mois pour que toutes les formalités soient remplies (visite médicale qui vous coûtera environ 500 F, frais de dossier et obtention du permis de l'ordre de 400 F.).

La durée de travail est équivalente à 8 heures par jours 5 fois par semaine. En dehors de ces deux jours de repos hebdomadaire l'aide-familiale bénéficie d'un congé annuel de 15 jours sans compter les jours fériés. Elle doit également assurer la garde des enfants 2 à 3 soirs par semaine. Pour cela elle perçoit un salaire mensuel de 470 dollars canadiens soit environ 2.500 F. L'employeur participe aux frais inhérents au suivi de cours de langues, jusqu'à concurrence de 20 dollars canadiens par mois. Les frais du voyage sont à votre charge. Dès votre arrivée, vous devrez faire une demande d'insurance number pour bénéficier d'une couverture sociale.

Etats-Unis: La tâche hebdomadaire ne doit pas excéder les 45 heures. Vous bénéficiez d'un jour et demi de repos par semaine, d'un week-end par mois et de 2 semaines de vacances annuelles. En échange de ce travail vous recevrez environ 100 dollars par semaine soit 2.500 F par mois. La famille d'accueil vous fournira votre titre de transport et participera aux frais de scolarité jusqu'à concurrence de 300 dollars. Trois programmes d'échanges bénéficient d'un agrément du gouvernement américain en ce qui concerne les séjours au pair. Ces trois organismes vous délivreront le visa «jeune visiteur» sans lequel vous ne pourrez entrer légalement sur le territoire américain.

Pour partir, les conditions à remplir

Il est nécessaire de s'inscrire au moins 3 mois avant la date de départ souhaitée et dès le mois de février pour un séjour d'été. De plus les candidats devront satisfaire aux conditions énumérées ci-après.

● **Age:** Pour postuler il faut avoir entre 18 ans et 30 ans. Mais force est de constater que la majorité des organismes ne placent que les moins de 26 ans. En ce qui concerne les mineures, une autorisation parentale est certes nécessaire mais leurs chances restent minimes; les familles d'accueil préférant souvent des personnes majeures. Comme dit précédemment les garçons n'ont pas la cote!

● **Engagement:** La durée du séjour est en général de 6 mois minimum avec des variantes selon le pays. Les familles anglaises optent souvent pour un séjour de 9 mois, les américaines préférant une formule annuelle.

Certains organismes (plus rares) proposent des placements de 2 à 3 mois l'été et d'un mois pendant les vacances de Noël et de Pâques.

● **Références linguistiques:** Une bonne connaissance orale de la langue du pays choisi est demandée. Aussi certains organismes de placement pourront vous faire passer tests et entretiens pour connaître votre niveau.

● **«Un corps sain dans un esprit sain»:** Un certificat médical vous sera exigé 3 mois avant votre départ ainsi que des références morales c'est-à-dire des lettres de recommandations émanant de vos professeurs ou de parents vous ayant confié leurs enfants. Les non-fumeurs et les titulaires du permis de conduire sont plus qu'appréciés.

● **Finances:** Les frais d'inscriptions varient de 500 à 1.000 F selon les agences et organismes de placement. Ils incluent la cotisation à l'association, les frais administratifs et l'assurance obligatoire garantissant votre responsabilité civile.

Avant le départ

Une dernière consigne à respecter. Il convient de vous adresser à votre centre de sécurité sociale pour connaître la marche à suivre afin de ne pas perdre vos droits aux prestations lors de votre retour en France.

Pour connaître les organismes de placement au pair à l'étranger, consulter dans les différents centres d'information jeunesse (adresses page 2) la fiche CIDJ N°8.23 «Au pair à l'étranger».

Et pour les familles françaises qui souhaiteraient accueillir au pair un étranger la fiche CIDJ N° 5.572 «placement au pair en France (stagiaire étranger aide-familial)» leur fournira les modalités à suivre et la législation en vigueur.

Venez admirer le nouveau Scooter et cyclomoteur **PEUGEOT**

Votre concessionnaire exclusif **PEUGEOT**

à **BESANÇON**

J.-P. CHAUVEZ 76, rue de Vesoul **81.50.45.86**

"Pour réussir trois dîners en tête-à-tête dans une soirée, mon mac c'est de ne jamais me faire accompagner".





Résultat de l'opération Cannes/Carte jeunes

Suite à l'article paru dans le TOPO de Mars 92, vous avez été nombreux(es) à nous faire parvenir une ou plusieurs critiques de films pour participer, grâce à la Carte Jeunes, au prochain festival de Cannes.

Aussi a-t-il été particulièrement difficile de vous départager. Thomas Chapuis, 21 ans, domicilié à Besançon est l'heureux élu. Il sera notre porte-parole dans ce prestigieux festival et nous tenterons autant que possible de vous faire vivre à travers son témoignage l'atmosphère de la croisette.

Le Bureau Information Jeunesse de Belfort organise pour la deuxième année consécutive une grande foire aux pin's le 26 avril à la Salle des fêtes. Infos: BIJ - passage de France - 90000 Belfort - Tél. 84.28.55.00

Des réductions sur les trains c'est possible

Il n'est pas nécessaire d'être une famille nombreuse pour bénéficier sans aucun investissement de tarifs réduits sur les transports en chemin de fer.

Tous les scolaires et étudiants de moins de 26 ans (pour les parcours effectués en France) et tous les moins de 26 ans (pour les parcours à destination de l'Étranger) peuvent bénéficier d'une remise nette de 20 à 40% selon la destination choisie.

Une seule contrainte: se rendre au service billetterie du Centre Information Jeunesse de Franche-Comté, muni d'un justificatif: pièce d'identité et carte d'étudiant(e).

L'info en fiches

Chaque mois, le Centre information jeunesse de Franche-Comté publie un ensemble de fiches contenant des informations pratiques sur divers sujets.

Ces fiches peuvent être consultées au CIJ (ou dans ses relais - adresses page 2) ou bien vous être adressées à domicile.

Pour tout envoi, nous vous remercions de compléter le coupon ci-contre et de joindre 10 F (par chèque) par fiche commandée.

Nom : _____
Prénom : _____
Adresse : _____

(1) Cocher la ou les fiches désirée(s).

- Prothésiste dentaire
- Employé (e) de pharmacie, Préparateur (trice) en pharmacie
- Délégué (e) médical (e)
- Infirmier (ière)
- Infirmier (ière) spécialisé (e) en anesthésie-réanimation
- Infirmier (ière) psychiatrique
- Sage-femme
- Aide-soignant(e)
- Conducteur (trice) ambulancier (ière)
- Manipulateur (trice) en électroradiologie
- Opticien (ne) lunetier
- Masseur (euse) kinésithérapeute
- Orthophoniste
- Auxiliaire de puériculture
- Puériculteur (trice)

Toutes ces fiches ont pour objectif de présenter les formations proposées en Franche-Comté

- Indemnisation du chômage; aides aux demandeurs d'emploi

Exclusivement réservé aux francs-comtois

Dans le cadre des échanges entre la Région des Asturies en Espagne et la Franche-Comté, la Direction régionale de la jeunesse et des sports offre à 15 jeunes franc-comtois âgés de 18 à 25 ans la possibilité de participer à un chantier de jeunes en Asturies.

Seuls les frais de déplacement aller et retour se font dans les deux sens. Première du 9 au 29 juillet, la seconde du 4 au 24 août.

Renseignements - Inscriptions: Alain Bailly - Tél. 81.51.50.25

MUSEE DE PLEIN AIR DE LA MAISON COMTOISE



LES travaux de remontage sont réalisés par le maçon, le charpentier, sous les yeux du visiteur. Les "savoir-faire" technologiques étudiés lors de ces reconstructions feront l'objet de stages pour leur transmission.

A chaque visite, l'évolution du Musée témoigne de la sauvegarde du patrimoine architectural comtois.

DES maisons rurales et leurs dépendances (grenier, four, sou) sauvées de la démolition ou de la ruine sont transférées sur un site aux vastes horizons comtois. Regroupées par types, dans l'écrin de leur environnement reconstitué, elles sont les témoins de l'architecture paysanne, de la vie domestique et rurale.



Animations d'été en juillet et août.

DES espaces sont réservés à la conservation des végétaux cultivés dans la tradition comtoise: vergers, jardins, champs. Des espèces variées y croissent: arbres, plantes médicinales, fleurs.

LA vie domestique traduite par la reconstitution d'intérieurs, est restituée pour le visiteur: cuisines, chambres meublées, petit atelier, granges et écuries.

OUVERTURE

Tous les jours sauf le mardi
En avril, mai, juin, septembre et octobre
de 14 h à 18 h
En juillet et août: tous les jours de 10 h à 18 h 30
En dehors de ces périodes, pour des groupes
(minimum 15 personnes).
Tarif spécial jeunes et étudiants. Entrée: 10 F.

NANCRAY à 15 km de Besançon
(Direction Pontarlier) - Tél. 81.55.29.77

Chez le garagiste, solutions aux litiges

Devis non respecté, temps excessif passé sur le véhicule, facture gonflée, réparation mal effectuée, ce n'est qu'un échantillon des problèmes auxquels on peut être confronté si l'on tombe sur un garagiste peu scrupuleux. Des réglementations existent et protègent le particulier. Vos droits.

En cas de réparations importantes concernant un véhicule, il est toujours plus prudent de demander un devis.

Chez le garagiste - ou ailleurs - le devis n'engage à rien tant qu'il n'a pas été signé. Une fois signé, il devient un contrat qui lie les deux parties: vous acceptez les conditions du garagiste (montant des travaux) et celui-ci est responsable de la bonne exécution.

Le garagiste ne peut réclamer un prix supérieur à celui prévu au devis. Des exceptions existent à cette règle, elles ne peuvent être envisagées que pour deux causes prévisibles: hausse du prix des pièces détachées ou réparations supplémentaires s'avérant nécessaires. Dans les deux cas, un justificatif doit être fourni.

Si le temps facturé par le réparateur vous paraît exagéré, vous pouvez consulter des barèmes de temps soit auprès du garagiste lui-même, soit auprès d'un expert automobile. Des barèmes de temps par opérations sont établis pour chaque type et marque de véhicule par les associations de consommateurs, pour le Bureau commun automobile (émancipation de plusieurs groupes d'assurances). Cependant, ces barèmes n'ayant qu'une valeur indicative, il n'est pas possible d'en exiger une application stricte. Si un abus vous paraît flagrant, il faudra alors contacter la Direction Départementale de la concurrence, de la consommation et de répression des fraudes. Au cas où le garagiste rend un véhicule qui fonctionne mal, sa responsabilité est engagée. Il est soumis à une obligation de résultat. Le réparateur doit remettre en état le véhicule, sans pouvoir exiger une rémunération pour cette seconde réparation. Attention, la responsabilité du garagiste est totalement dégagée si vous refusez de faire effectuer certaines réparations pourtant indispensables.

Les prix peuvent varier d'un garagiste à un autre. Les entreprises qui emploient un personnel qualifié, qui disposent d'outillages spéciaux peuvent

demandeur des tarifs horaires plus élevés. Les garagistes sont soumis à certaines règles: affichage des prix et remise de facture. Ces prix doivent être visibles et lisibles de l'extérieur, ils doivent également être affichés au lieu de réception de la clientèle.

Et si le garagiste réclame des réparations non commandées? Par exemple remplacer tout le système de freinage alors que les plaquettes seules devaient être changées? Il existe alors deux possibilités:

- ou un ordre de réparation a été rempli et si le garagiste n'a demandé aucun accord pour les «suppléments», vous pouvez refuser de régler le montant des «suppléments».

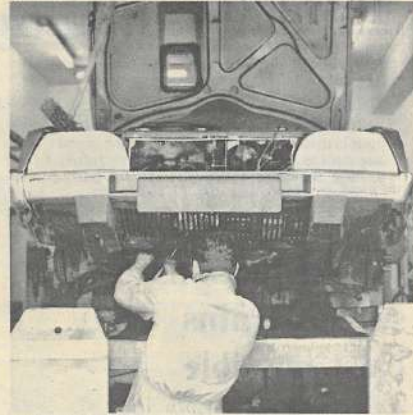
ou aucun document n'a été rempli, l'accord n'ayant été que verbal, il vous sera extrêmement difficile de prouver que ces réparations n'ont pas été demandées. D'où l'importance, pour faciliter tout arrangement ou recours de remplir

un «ordre de réparation» à l'arrivée du véhicule au garage.

D'autre part, en plus de son devoir d'information, le garagiste a un devoir de conseil envers son client. Il ne doit pas, par exemple, pratiquer des travaux qui dépassent la valeur réelle d'un véhicule, sans en avoir averti le propriétaire.

Et l'échange-standard? C'est le remplacement d'un ensemble de pièces mécaniques par d'autres pièces neuves ou remises en état par le fabricant. Si un échange-standard est moins onéreux c'est simplement parce qu'on déduit du prix des pièces neuves ou renouvelées le prix des pièces usagées.

Et le moteur refait? C'est une notion vague qui signifie que certaines pièces ont été changées ou refaites. Le moteur entier n'a pas été refait, sinon, on aurait intérêt à tout changer.



Remplir un «ordre de réparation» et demander un devis pour toute grosse réparation éviteraient et permettraient un meilleur règlement des litiges avec un garagiste.

Joseph Dollion

Ce qu'il faut savoir

Piéton ou cyclomotoriste ?

Un cyclomotoriste heurte une voiture et tombe à terre. Dès cet instant, il perd sa qualité de conducteur d'un véhicule à moteur pour avoir le statut de piéton. Conséquence? Si au même moment il est heurté par un autre véhicule, celui-ci est entièrement responsable du préjudice causé à notre piéton. Ainsi en a jugé la Cour de Cassation dans un arrêt. Ce n'est plus la règle du choc de deux véhicules qui s'applique mais celle d'un véhicule contre un piéton!

Reprise de location

Des locataires reçoivent un congé en fin de bail au motif: «le logement sera repris par le fils du propriétaire». Mais le logement est reloué avec une augmentation conséquente. Le juge du tribunal d'instance de Mulhouse a condamné le bailleur à indemniser le locataire sur la base de la différence entre l'ancien et le

nouveau loyer qu'il doit désormais loyer, soit 2 800 F de dommage et intérêts.

Arrhes et acompte

Le versement d'une somme d'argent implique souvent, sur le plan juridique une volonté d'engagement. La nature de cet engagement varie suivant qu'il s'agit d'arrhes ou d'acompte.

Un acompte implique un engagement ferme des deux parties contractantes. Ils n'y a en principe, aucune possibilité de dédit. Celui qui se rétracte peut être condamné à payer les dommages et intérêts. En principe (toujours), l'acompte n'est pas remboursable, même si aucun préjudice n'a été porté.

Les arrhes laissent à chacune des deux parties la possibilité de se dédire. La somme versée reste acquise au vendeur si c'est l'acheteur qui se dédit. Dans le cas contraire, le vendeur rembourse (article 1590 du Code Civil) le double des arrhes à l'acheteur.

Association et statuts

Un dirigeant d'une association qui éditait et vendait des cartes de géographie a été condamné parce que cette activité ne figurait pas dans ses statuts. Dans un arrêt la Cour de Cassation (10.06.91) indique que l'article 37 de l'ordonnance du 15 décembre 1986 prévoit que les dirigeants d'association ne peuvent de façon habituelle offrir des produits à la vente ou offrir des services, si de tels activités ne sont pas prévues dans les statuts.

Crédit gratuit

Lors d'une opération de Crédit gratuit, en cas de

règlement comptant, vous êtes en droit d'obtenir une remise de 7,18% si le crédit est de un an, 3,96% si le crédit est de six mois, 2,29% si le crédit est de trois mois.

J.D

EN 9 22002

Demandeurs d'emploi: quelles aides pour votre création d'entreprise?

Savez-vous qu'il existe un dispositif particulier d'aide financière pour les demandeurs d'emploi souhaitant créer leur entreprise?

Qui peut bénéficier de ce dispositif?

Ce sont les demandeurs d'emploi percevant une allocation-chômage ou sur le point d'être indemnisés ainsi que dans certains cas les titulaires du R.M.I.

Quelle sorte d'aide?

Il s'agit d'une aide financière dont le montant varie de 10.750 F à 43.000 F en fonction de l'activité salariée antérieure. En cas d'embauche d'au moins un salarié à temps plein et sous contrat à durée indéterminée, une aide supplémentaire de 21 500 au maximum pourra être versée. De plus, le nouvel entrepreneur disposera d'une couverture sociale gratuite pendant les 6 premiers mois de son activité.

Quel type d'entreprise?

D'abord, il peut s'agir d'une création d'entreprise ou d'une reprise d'activité. Ensuite, l'aide est accordée quelle que soit la nature juridique de l'entreprise mais à condition que le demandeur en assure le contrôle effectif.

Y a-t-il d'autres conditions?

La condition première est d'avoir un projet solide car l'aide n'est pas attribuée automatiquement.

En effet, les pouvoirs publics vérifient la crédibilité du projet avant d'accorder le financement.

Il est donc indispensable au futur entrepreneur d'avoir, au préalable, un capital minimum avant d'obtenir l'aide de l'Etat qui ne constituera qu'un «coup de pouce».

A savoir: la demande doit être déposée avant le début de l'activité de l'entreprise. De plus l'aide financière varie en fonction de la date de demande: plus elle est formulée tôt dans la période de chômage, plus elle sera importante.

Pour en savoir davantage sur votre avenir de chef d'entreprise, n'hésitez pas à contacter votre Agence locale pour l'emploi.

ANPE



L'Antenne Petite Enfance et la CAF de Besançon créent :

« La Maison et le Jardin de la Petite Enfance »

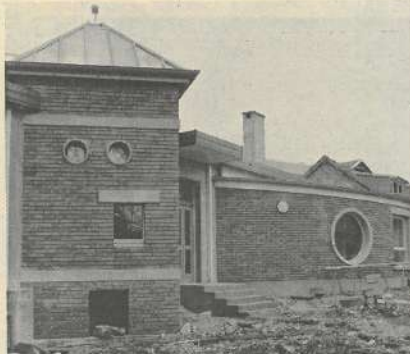
Située dans l'enceinte de la Maison de la Famille à Besançon, « la Maison de la Petite Enfance », imaginée et conçue par des professionnels de la petite enfance, (médecins, chercheurs, éducateurs, enseignants, psychologues...) se présente comme un véritable paradis pour tout-petits.

Il s'agit d'une halte-garderie, micro crèche, c'est-à-dire d'un lieu d'accueil et d'activités, mais qui va au delà de la simple notion de structure de garde. Une vingtaine d'enfants devraient être accueillis au second semestre de 1992 si les travaux sont terminés.

En y associant d'autres dimensions, telles que les éléments matériels de nature variée (bois, tissus, mousses, etc...) la Maison de la Petite Enfance va garantir un plus pour le développement de l'enfant : toute l'architecture intérieure a été conçue pour lui.

Imaginez son émerveillement devant l'aquarium qu'il pourra admirer depuis le bassin voisin, tout en faisant lui-même son apprentissage avec l'eau !

Connaît-il la force du vent ? celle de l'eau ? sait-il que les fruits ne poussent pas dans les rayons des super-marchés ? Toutes ces connaissances, il pourra les acquérir à l'intérieur ou dans le jardin, et peut-être



La Maison de la Petite Enfance se veut un lieu d'innovation.

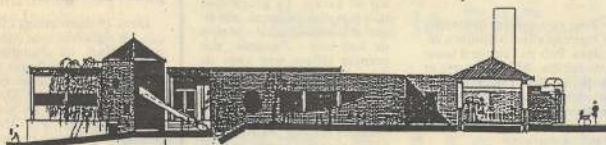
même dans un parc animalier extérieur ! La personnalité de l'enfant sera ainsi développée dans un domaine essentiel : le respect de la vie, sous toutes ses formes. Fascinant. Peut-on imaginer de meilleure préparation à l'école, à la vie en société ?

Lieu d'accueil, lieu d'échanges parents/enfants/professionnels de l'enfance, lieu d'information, lieu de recherche et d'observation des comporte-

ments de l'enfant, de réflexion et d'action pour la petite enfance, tout sera mis en oeuvre pour favoriser l'épanouissement de l'enfant.

Le promoteur de cette merveilleuse opération est l'Antenne Petite Enfance de Franche-Comté (17 rue du Palais de Justice à Besançon - Tél. 81.83.42.42).

Le financement est assuré à 100% par la Caisse d'Allocations Familiales de Besançon.



Garde des enfants : différentes formules

Faire garder son enfant lorsqu'il n'est pas scolarisé n'est pas chose facile : crèche collective, familiale, parentale, assistante maternelle agréée ou non..., quel mode d'accueil choisir pour son enfant ? Une question que se posent beaucoup de familles qui parfois ont recours au système « D ». La Caisse d'Allocations Familiales intervient pour vous faciliter l'accès à ces divers modes de garde. Explications.

Moins de 3 ans : crèches et assistantes maternelles

Qu'elles soient collectives ou familiales, les crèches accueillent à la journée et de façon régulière les enfants de moins de 3 ans dont les parents exercent une activité professionnelle.

Le rôle de la crèche collective se situe à deux niveaux : contribuer à l'éveil de l'enfant d'une part, lui dispenser les soins nécessaires (repas, changes, toilette) et assurer une surveillance médicale d'autre part. Les locaux doivent respecter les normes de sécurité imposées par les services de Protection Maternelle et Infantile (PMI) et être aménagés de façon à favoriser l'éveil de l'enfant ; ils peuvent accueillir jusqu'à 60 bambins. Tout ce petit monde est encadré par un personnel qualifié : la direction est confiée à une puéricultrice ou un médecin, la surveillance médicale est assurée par un pédiatre attaché à l'établissement, l'encadrement par un personnel compétent et en nombre suffisant : une personne (éducatrice de jeunes enfants, auxiliaire de puériculture) pour 8 enfants qui marchent, une pour 5 s'ils ne marchent pas. D'autres types de personnels peuvent y être associés : psychomotriciens, animateurs, personnel de service et de cuisine, secrétaire... La gestion est confiée à une municipalité ou une association.

La crèche parentale assure également un accueil collectif d'enfants. Elle est gérée par une association de parents participants eux-mêmes à la garde des enfants avec le soutien d'un

personnel qualifié. Si elle garantit aussi un accueil de qualité (tutelle de la PMI quant aux conditions d'accueil, sécurité, salubrité, encadrement...) elle présente les intérêts mais aussi les limites du bénévolat...

La crèche familiale diffère quelque peu. Les enfants sont dans ce cas accueillis dans un cadre familial, au domicile d'assistantes maternelles. Celles-ci bénéficient d'un encadrement technique régulier assuré par la crèche qui les emploie.

Les assistantes maternelles indépendantes quant à elles, sont agréées par les services de PMI pour accueillir régulièrement des enfants moyennant une rémunération. Proche de la crèche familiale, ce système d'accueil s'en différencie essentiellement par le fait que les assistantes sont employées directement par les parents. Cette formule permet aussi un accueil temporaire en offrant une continuité de placement pour les enfants qui peuvent ainsi avoir la même « nounou » jusqu'à 6 ans.

Moins de 6 ans en accueil temporaire

L'accueil temporaire des moins de 6 ans est principalement assuré par les haltes-garderies. Cette formule souple permet aux parents de se libérer pour un moment et favorise les besoins de communication et d'éveil de l'enfant. Elle contribue à la préparation à l'entrée à l'école. Structure d'accueil collectif d'enfants, la halte-garderie est également soumise aux exigences de la PMI sur les conditions d'accueil.

Le Centre de loisirs sans hébergement permet également un accueil temporaire de l'enfant mais il s'apparente plus à une structure de loisirs qu'à un mode de garde à proprement parler. Les conditions d'accueil sont toutefois réglementées, par une double tutelle lorsqu'il s'agit de moins de 6 ans : Jeunesse et Sports et PMI.

Chaque année, près de 250.000 journées de garde sont assurées par les crèches et haltes-garderies de la Caisse d'Allocations Familiales de Besançon.

A Besançon Une année de garde : 5 milliards de centimes

A Besançon, la garde des enfants de moins de 6 ans représente une dépense annuelle de plus de 5 milliards de francs ! Soit 5 milliards de centimes.

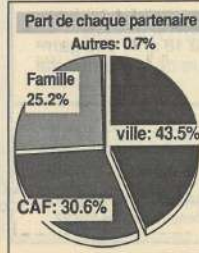
Les salaires du personnel, charges sociales, charges diverses de fonctionnement, font des

crèches et haltes-garderies des structures lourdes.

Les utilisateurs ne sont pas seuls dans cette opération !

Pour soutenir la qualité de cet accueil, et diminuer la contribution des familles, la Caf va apporter dans le financement de ces structures une manne importante - Prestations de service et avantages liés aux contrats crèche et enfance (voir TOPO d'avril) constituent l'essentiel de l'intervention de la Caisse d'Allocations Familiales.

Ce système est invisible pour vous, car vous ne percevez rien de la Caisse d'Allocations Familiales. Mais sachez que les trois sources de financement principales de structures d'accueil sont, dans un ordre décroissant, la ville, la CAF, les familles.



Une journée de garde coûte 310 francs

Le coût de revient d'une journée de garde dans une crèche collective à Besançon avoisine 310 francs.

Près de 80% de cette somme sont consacrés aux salaires et charges de personnel, 20% aux autres dépenses de fonctionnement (chauffage, eau, électricité, assurance, repas des enfants...) comme l'indique ce schéma.

Quant à la contribution des parents, elle est en moyenne de 76 francs, celle de la CAF de 96 francs, celle de la ville de 138 francs.

En réalité, la participation des familles est variable car elle est fonction de leurs possibilités financières et du nombre d'enfants placés.

En 1991, la Caisse d'Allocations Familiales de Besançon a

consacré 21,7 millions de francs aux structures de garde d'enfants de sa circonscription (hors Montbéliard) dont 18 millions pour leur fonctionnement général, pour un parc d'accueil en crèche de 1.135 places (1.020 à Besançon et 115 à Pontarlier).



Bisontins : Quel mode d'accueil dans votre quartier ? Consultez le 36.15 Bisontel Au sommaire, choisissez : « Pédiateur » puis choix « 6 » et choix « D ». Pontisaliens : Bientôt une plaquette d'information sur les modes d'accueil dans votre ville.

Bébé pollueur

En Allemagne et en Belgique, des essais sont en cours pour fabriquer des couches de bébé lavables et réutilisables ! Nos grands-mères ont très bien connus...

Motif : les couches sont parmi les déchets domestiques les plus polluants à cause de la présence d'un film plastique qui interdit tout compostage et que la combustion dégage des gaz toxiques. Aux environs de Genève, à Meyrin, des conteneurs sont installés pour récupérer les couches qui subiront un traitement spécifique.

Course au recyclage

Les succursales du réseau Peugeot-Citroën récupèrent les pare-chocs plastiques retirés des véhicules accidentés. Une fois transformés en granulés, ils seront utilisés à la fabrication de nouveaux éléments plastiques. Depuis quelques mois, la firme dirigée par Jacques Calvet récupère les batteries, les huiles usagées et les pots catalytiques. Renault affirme également collecter toutes ces pièces, de même que les pneus et les ferrailles.

Rareté des champignons

Les chercheurs de champignons peuvent s'inquiéter : leur gibier favori se raréfie en Europe. Selon des enquêtes effectuées en Hollande, le nombre d'espèces recensées sur 1 000 mètres carrés est passé de 37 à 12 en vingt années. Constatations identiques en Allemagne, Autriche, Tchécoslovaquie, Pologne et Hongrie. Ayant observé que la succession des espèces de champignons vivant sur un arbre ne suit plus le cycle habituel, les chercheurs pensent que c'est un signal d'alerte de la mauvaise santé des forêts.

Le plus grand barrage en film

« Baie James, grandeur nature », c'est le titre d'un film qui présente le plus grand complexe hydroélectrique du monde - situé au Canada. Il analyse son impact sur les milieux naturels et les sociétés humaines.

Le film sera présenté le 15 mai à 20 h 30 à l'amphi A de la Faculté des Sciences à Besançon

Compagnons du crépuscule : les blaireaux

De tous les animaux sauvages qui vivent dans les bois, les blaireaux sont parmi les plus mystérieux. Ils ne sortent qu'à l'approche de la nuit. Leur ennemi principal : le « gazage de renards ». Observons.

EN se promenant dans les bois, on peut découvrir assez facilement des terriers de blaireaux. Si l'on veut observer l'animal, des précautions s'imposent. Arrivé à l'endroit où des terriers ont été repérés, il faut choisir un endroit pour se poster et attendre la tombée de la nuit. Il est alors essentiel de « prendre la direction du vent » avec soins (en mouillant son doigt par exemple) de manière à s'installer à un endroit choisi de façon à ce qu'aucune brise, même très légère, ne vienne porter l'odeur à l'animal. Le blaireau n'a pas une bonne vue, mais son odorat est particulièrement développé. S'il sent une présence inhabituelle, il préférera passer la nuit dans son trou.

Notre animal est très facilement identifiable avec les couleurs caractéristiques de sa fourrure gris-noir et sa tête rayée de blanc. Contrairement à d'autres espèces, le pelage ne lui sert pas de camouflage. Certains pensent qu'il s'agit là d'un signe permettant aux blaireaux de se reconnaître entre eux. Mais cela ne l'empêche pas d'abriter dans son terrier des locataires clandestins comme les renards, les chats ou les lapins de garenne ! Car la tanière est agrandie chaque année, certains comptent jusqu'à cinquante orifices, fruit du labeur de plusieurs générations.

Victimes du gazage

Le blaireau est un architecte qui sait d'instinct où et comment il doit creuser. C'est un bâtisseur né. Il construit son propre terrier, même s'il dispose d'un autre abandonné. Quand il « travaille », pour éviter d'avoir le museau rempli de terre, le blaireau possède la particularité de pouvoir fermer ses narines. Sa technique est efficace : il creuse d'abord avec les griffes de ses pattes antérieures puis, quand il a une certaine quantité de terre,



Le blaireau est un omnivore. Il se nourrit de vers de terre, limaces, fruits tombés, baies, serpents et grenouilles.

il arrondit le dos et repousse le tout avec ses pattes postérieures. Il recule ainsi jusqu'à l'entrée du terrier.

Pour rentrer dans sa tanière, le blaireau glisse toujours à reculons. Près de l'entrée il laisse souvent des débris de terre et de paille. Une galerie mesure environ 25 centimètres de haut et 30 centimètres de large, certaines, plus grandes, servent de « salle à manger ».

Lorsqu'on trouve des os, des plumes ou la carcasse d'un animal à l'entrée d'un terrier de blaireau, on peut être certain qu'il est également occupé par des renards. A la différence du renard, le blaireau est très « propre » et possède ses « toilettes » à l'extérieur du terrier.

La cohabitation avec le renard, que le blaireau supporte, même s'il ne l'apprécie pas, lui est plus fatale qu'au renard en cas de gazage. Le goupil dort toujours d'un sommeil très léger, et il entend venir - parfois de fort loin - l'homme ; son premier réflexe sera alors de fuir en empruntant l'issue de secours. Et le blaireau ? Pour lui, le sommeil demeure un bien sacré... et il n'entend pas toujours arriver l'adversaire. S'il se réveille à temps, le malheureux croit toujours plus astucieux de rester terre au fond de sa tanière. Il se trouvera fait, comme un rat. Sachant que le blaireau se reproduit de façon beaucoup moins rapide que le renard, on comprendra que la première victime du « gazage des renards », c'est le blaireau !

Joseph DOILLON

Chauffe-eau solaire

Une subvention de 2 000 F par installation peut être apportée à ceux qui souhaitent Réaliser une installation d'eau chaude solaire.

En effet, la Délégation Régionale Franche-Comté de l'Agence de l'Environnement et de la Maîtrise de l'Energie (13 chemin des Prés de Vaux - Tél : 81.61.15.81) lance un programme de promotion du chauffe-eau solaire en Franche-Comté. Outre cette subvention l'Agence propose d'aider les candidats au chauffe-eau solaire à trouver du bon matériel, un installateur compétent et à obtenir des conseils techniques et financiers. Les performances des installations permettent de produire sur une année 40 à 60 % de l'eau chaude, voire 100 % en été.

Chantier de jeunes

L'association « Doubs-Nature-Environnement », organise un chantier de jeunes franco-britanniques aux environs d'Ornans dans la réserve naturelle du Ravin de Valbois du 13 au 30 juillet.

Pendant 15 jours, 20 jeunes anglais et français de 18 à 25 ans travailleront avec les responsables de la réserve, à la mise en valeur d'un site protégé. Les travaux seront agrémentés d'activités sportives et culturelles. Le coût du stage est de 600 F par personne. Renseignement et inscription à DNE - 12 rue de la Famille à Besançon (Tél.81.80.22.74)

Danger pour les vignes

Dans 19 départements français, les vignobles sont envahis par l'oidium, un champignon de plus en plus rebelle aux fongicides habituels. Cette constatation effectuée par Michel Cléveau spécialiste de pathologie végétale à l'INRA concerne également beaucoup d'autres maladies que les traitements sanitaires chimiques ne réussissent plus à résorber. Les spécialistes préconisent d'associer des produits visant plusieurs cibles, d'alterner les traitements et d'utiliser des composés chimiques à faibles doses, ce que les réglementations imposeront dès 1993.

J.D

IL EST DES PASSIONS QU'ILS AIMENT PARTAGER...

Notre catalogue "Passionnément Vacances" propose à vos enfants, de 4 à 18 ans, une gamme de séjours parfaitement adaptés à leurs attentes et qui saura, au travers de ses quarante pages, les séduire et les enthousiasmer. Il vous sera adressé par retour du courrier dès réception du coupon-réponse.

Ce coupon est à retourner à l'adresse suivante :
Secrétariat "VACANCES POUR TOUS"
 Place Granvelle - B.P. 1365 - 25006 BESANÇON CEDEX

Mme, Mlle, M.
 Adresse postale.....
 souhaite recevoir, sans engagement de sa part,
 votre catalogue Passionnément Vacances Eté 92.

Les journaux lycéens francs-comtois

Suite à la crise lycéenne de l'automne 90, des crédits spécifiques ont été alloués aux lycéens afin notamment de financer des actions d'information et d'expression. La liberté de la presse leur étant désormais acquise, les lycéens ont pris la parole à travers la rédaction et la réalisation de journaux.

La production franc-comtoise

Cette presse souterraine est peu connue du grand public et des médias. N'apparaissent ci-dessous que les fiches techniques des différents journaux dont nous avons eu écho. Pour ceux que nous aurions omis, faites-vous connaître... et promis, on en reparlera !

● **Cocktail News** - BP 2153 - 25052 Besançon cedex

— création : décembre 90.
— parution : irrégulière - 5 numéros à son actif.

— diffusion : gratuite à 9.000 exemplaires dans les boîtes aux lettres de la commune de Pontarlier.

— forme : 8 pages papier glacé - couleur.

— contenu : magazine « classique » d'informations sur la vie locale pontisassienne avec des séquences d'éclairage, d'information sur des thèmes d'actualité. Et puis des brèves culturelles, des jeux, des recettes....

— équipe de rédaction : à l'origine des lycéens pontisassiens (encore participants les élèves de BTS à Pontarlier) devenus grands c'est-à-dire salariés ou étudiants et la participation de FM production en ce qui concerne la régie publicitaire.

● **Deap'suteur** (ex « Lycée moi dire ») - Lycée Louis Garner - 29 rue des Cantons - 25400 Audincourt - Tél.81.36.22.00

— création : (sous sa nouvelle formule) février 92

— parution : 2 numéros à son actif

— diffusion : 600 exemplaires vendus (2 F le numéro) à l'intérieur du lycée

— forme : 8 pages couleur

— contenu : nouvelles internes sur les projets et réalisations du lycée, la vie locale audincourtoise et 4 pages consacrées à un dossier (Sida - Violence)...

— équipe de rédaction : lycéens avec l'aval et l'appui du proviseur et de certains enseignants.

● **Futur interdit** - Wicky Jérôme - 70 rue de Valdoie - 90000 Belfort

— création : 1989

— parution : irrégulière - 2 numéros à son actif

— diffusion : à 100 exemplaires sur demande : 20 F (frais de port inclus)

— forme : 36 pages photocopées reliées en noir et blanc d'apparence fanzine

— contenu : selon ses rédacteurs « écriture et dessin sans censure ayant pour référence « littéraire » les Nuls, Desproges, le monde de la BD et de la fiction.

— équipe de rédaction : Jérôme lycéen à Belfort au Lycée Roosevelt et Frédéric dessinateur BD.

● **Quatre-vingt-treize** - J. Garner - bureau des délégués - Lycée Victor-Hugo - 1 rue Rembrandt - 25000 Besançon

— création : décembre 1991

— parution : irrégulière - 1 numéro à son actif

— diffusion : intérieure au lycée et à « sous le manteau »

— forme : 4 pages en noir et blanc

— contenu envisagé : en faire un lieu de débat et de communication

— équipe de rédaction : membres du bureau des délégués des élèves du lycée sous l'impulsion originelle de Mme le Proviseur.



Une presse éphémère riche d'environ 1.000 titres réalisée par des équipes de lycéens avec l'appui ou non du corps enseignant ou administratif. (c) photo : T. Alain

Et aussi

La presse jeune franc-comtoise a vu en ce début d'année la naissance de trois nouveaux magazines d'expression :

● **E Stupido** : revue bimestrielle créée en mars 92 par l'association « Au fond de la lucarne » (10 F le numéro - vendus en kiosques) - 8 pages d'illustrations satiriques croquées par des dessinateurs régionaux - **E Stupido** - 8 rue des Chaprais - 25000 Besançon

● **Levons l'encre** : revue bimestrielle créée en début d'année par des étudiants en lettres via l'association « un-nous-vous-ils s'exprime » (12 F le numé-

ro - 600 exemplaires distribués dans certaines librairies bisontines) avec comme objectif numéro 1 « d'échanger les idées et d'éviter l'éphémère de l'information ». Chaque numéro est articulé autour d'un thème central. **Levons l'encre** - 4 rue Gambetta - 25000 Besançon - Tél.81.82.26.76

● **Maelström** : revue ouverte aux jeunes auteurs dans tous les domaines (25 F le numéro + 10 F d'envoi). Le premier numéro est sorti en janvier à 500 exemplaires : contes, nouvelles, conseils pratiques, un contenu très diversifié. **Maelström** - 16B avenue Denfert-Rochereau - 25000 Besançon

Bientôt le BAC... et après ?

**AVEZ-VOUS
PENSÉ A L'ALTERNANCE ?**



des formations en harmonie

**UN MÉTIER - UNE FORMATION
UN SALAIRE**

- de BAC à BAC + 4
- dans les domaines

- du COMMERCE
- de l'INDUSTRIE
- de la GESTION
- de l'INFORMATIQUE

Contactez Chantal CHENEVAT au 84.82.41.08

JOURNÉES D'INFORMATION CHATEAU DE CRISSEY A DOLE

MERCREDI 6 MAI	MERCREDI 3 JUIN	SAMEDI 20 JUIN	SAMEDI 4 JUILLET
14 h - 17 h	14 h - 17 h	9 h - 12 h	9 h - 12 h



T'ES CUIR CHEVELU !

Perfecto cuir	890^F
Jupe cuir	550^F
Short porc velours	475^F



Royal Furs

37, rue Battant - **BESANÇON**

Centre commercial Valentin - Galerie marchande Carrefour

Technicien fabrication en microtechniques

Fonction

De par l'importance de leur champ d'intervention les professionnels des microtechniques sont appelés à exercer dans des secteurs très différents : de la construction aérospatiale et automobile à l'industrie nucléaire ou horlogère sans délaisser les entreprises de décolletage, de composants électroniques et d'instrumentation dentaire et chirurgicale, etc...

Le travail du technicien (fabrication) en microtechniques consiste à réaliser ou participer à la réalisation d'éléments, d'appareils et de systèmes de petite dimension associant haute qualité et grande fiabilité. Technicien polyvalent, il peut travailler au sein d'un bureau d'études, de méthodes ou dans un atelier de fabrication.

Dans un bureau d'études, il participera à l'élaboration du prototype. Il réalisera les plans ou maquettes en effectuant les différents essais de contrôles (usure, compatibilité, fiabilité...) et tenant compte du choix des matériaux et procédés de fabrication. Dans un bureau de méthodes, il déterminera, à partir du plan du bureau d'études, l'ordre des opérations, le choix des machines nécessaires à la fabrication du prototype tout en

veillant aux contraintes temps et prix de revient. Enfin en atelier, il exercera une mission de contrôle en supervisant le travail de techniciens moins qualifiés.

Son travail fait appel à des qualités de minutie, de concentration et exige des connaissances poussées en électronique et automatisme.

Formation

Baccalauréat de technicien F 10 option appareillage - BTS microtechniques

Salaires

D'après une enquête réalisée par le Groupe des industries mécaniques microtechniques et connexes du Doubs (GIMM) et portant sur les salaires mensuels bruts pratiqués pour l'ensemble des administratifs et techniciens ainsi que les agents de maîtrise d'atelier. A consulter au CIJ de Franche-Comté.

Pour les détenteurs d'un BTS, le salaire brut mensuel varie de 9.083 F à 11.921 F. Enfin un accord national fixant le minimum conventionnel annuel applicable a été signé. Il institue ainsi une garantie de rémunération annuelle effective.

Technicien en climatisation

Fonction

Effectuer des diagnostics énergétiques des bâtiments et des systèmes industriels pour vous mettre à l'abri de dépenses excessives d'exploitation et de maintenance, en un mot installer et maîtriser toutes les énergies conventionnelles ou nouvelles tant dans les secteurs résidentiel et tertiaire que dans l'industrie, c'est l'objectif des professions du génie climatique. Secteur d'avenir à plus d'un titre, la climatisation recouvre des activités de second œuvre visant au confort acoustique et thermique de locaux : isolation, régulation, chauffage, ventilation...

A l'heure des économies d'énergie, cette branche spécifique du bâtiment regroupe 16.000 entreprises occupant 85.000 salariés pour un chiffre d'affaires annuel de 35 milliards.

Proche collaborateur de l'ingénieur, le technicien en climatisation est chargé de la mise en place et du contrôle des installations. Véritable charnière entre le travail d'exécution effectué par les ouvriers spécialisés

comme le monteur en installations thermiques, ou en isolation thermique et acoustique...) et la conception des installations, il établit, en partant du projet à réaliser, les plans et schémas d'exécution ainsi que le quantitatif des matériels et matériaux nécessaires sans parler des relations à assurer avec les clients, fournisseurs et organismes divers.

Son activité s'exerce de préférence sur le chantier où il participe au suivi technique et financier des travaux.

Cette profession exige tant une grande habileté manuelle que des dispositions intellectuelles et humaines : sens de l'organisation, capacité d'observation minutieuse, faculté d'adaptation... Le technicien en climatisation est par définition polyvalent. Aussi doit-il faire preuve d'initiative et d'ouverture d'esprit afin d'assimiler les évolutions technologiques (notamment la généralisation de l'utilisation de l'informatique) et juridiques (respect des contraintes de sécurité) inhérentes à l'exercice de la profession.

Formation

Brevet de technicien « équipement technique - énergie » - Baccalauréat de technicien « énergie et équipements » - Baccalauréat professionnel « équipement technique énergie »

De plus en plus, le recrutement se fait à un niveau de technicien supérieur exigeant des diplômes de type BTS ou DUT : les 4 options du BTS « équipement technique énergie », le BTS « domotique » le DUT « génie civil » option génie climatique, le DUT « génie thermique énergie » ou encore le Diplôme de technicien de l'université de Strasbourg.

Salaires (d'après la chambre syndicale climatique)

Le salaire annuel brut à l'embauche, pratiqué en région parisienne, est équivalent à 150.000 F. A cela il convient d'ajouter, selon la taille de l'entreprise, différents avantages : voiture de fonction, indemnités de repas...

Les métiers de la Chaudronnerie

Il est en effet difficile d'établir une frontière nette entre la profession de chaudronnier, tuyauteur et soudeur.

Formation

Loin d'être un secteur archaïque, les métiers de la chaudronnerie qui cherchent à pourvoir environ 7.000 emplois dans les prochaines années, font appel à une haute technicité. L'ordinateur et les machines à commande numérique font désormais partie de leur environnement quotidien. On est loin de l'image d'Epinal, des ouvriers travaillant dans des ateliers bruyants et sales ! Toutes les entreprises de transformation des métaux ont certes recours aux chaudronniers mais ceux-ci jouent de plus en plus un rôle important dans pratiquement tous les domaines de pointe et de l'industrie : bâtiment et travaux publics, industrie alimentaire, aérospatiale, aéronautique, chimique, nucléaire, pharmaceutique, sidérurgique, de transport...

soit un potentiel salarial de 300.000 personnes.

Le travail du chaudronnier consiste à la mise en forme et l'assemblage de matériaux divers (acier, inox, cuivre, aluminium mais aussi matières plastiques comme le polyvinyle ou polypropylène) permettant la réalisation d'objets spécifiques et sophistiqués (silos, cuves, conduites, réacteurs...) destinés à contenir, transporter ou transformer des produits liquides ou gazeux à des conditions de pression et température variées.

Pour maîtriser les différents et nouveaux procédés de fabrication et de conception, les futurs acteurs de la chaudronnerie devront acquérir de solides connaissances scientifiques et technologiques, aimer le travail en équipe, posséder un esprit méthodique, jouer d'une bonne représentation dans l'espace... Travaillant souvent pour l'exportation, la maîtrise de l'anglais devient incontournable.

LYCÉES

Savoir

Les résultats 91 des bacs pour l'académie de Besançon

Publiés dans le Monde de l'éducation de février 92 les résultats aux baccalauréats des lycées publics et privés de la région sont fort honorables. Douze lycées régionaux obtiennent un taux de réussite de 80% et plus, 20 de 70 à 79%, 3 de 60 à 69% et un seul lycée, moins de 60%.

Un taux de réussite au bac général de 77,2% pour une moyenne nationale de 74,7% et un taux de 75,5% au bac technologique pour une moyenne nationale de 67,2%. Bravo !

Ces très bons résultats ne prennent toutefois pas en compte l'âge de passage du bac. On sait en effet que pour être bien classés, trop de lycées poussent bon nombre d'élèves à redoubler, si bien que la plupart des élèves mettent 4 ans au lieu de 3 pour réaliser leur scolarité en lycée.

Admission à l'Ecole des Beaux-Arts

Vous avez jusqu'au 1er mai pour vous inscrire à l'Ecole des Beaux-Arts de Besançon et intégrer sur concours l'une des deux sections suivantes :

— section artistique ouverte aux jeunes de 17 à 23 ans de niveau terminale et sous réserve d'obtention du baccalauréat (date du concours les 21 et 22 mai)

— section dessinateurs des carrières du bâtiment ouverte aux jeunes de 17 à 23 ans de niveau minimum de fin de seconde (concours le 13 juin).

Contact : Ecole des Beaux-Arts - 12, rue Denis Papin - 25000 Besançon - Tél. 81.53.32.11

Faire savoir

Un secteur qui recrute, le transport

L'Institut national des transports internationaux et des ports qui, en deux ans, forme les futurs cadres de ce secteur d'activité, délivre un diplôme homologué de catégorie III (équivalent donc à un BTS ou DUT) sous la responsabilité du Conservatoire national des Arts et métiers (CNAM).

Inscriptions jusqu'au 15 mai pour les titulaires d'un baccalauréat et justifiant d'un bon niveau d'anglais.

Contact : ITIP - Place R. Schuman - BP 4124 - 76610 Le Havre - Tél. 35.49.27.26

Un examen pour cinq écoles

Trois écoles de vente (Metz, Mulhouse et Douai) et deux écoles de gestion (Cephalax à Bourg-en-Bresse et IPT à Châlons-sur-Marne) se sont organisées pour former le réseau A.G.I.-COM : A comme Avenir, G comme Gestion, I comme Industrie et COM comme les trois premières lettres de commerce.

Ce réseau a pour objectif d'aider les étudiants à définir les formations qu'ils désirent acquérir dans le domaine commercial et de leur apporter toutes les informations sur les dites formations préparées dans ces cinq écoles.

Le concours d'entrée à ces écoles est commun (230 places environ). Il se déroulera les 29 et 30 mai prochains. Les inscriptions sont reçues jusqu'à fin avril.

Contact : Ecole supérieure de vente industrielle internationale - 120, rue Morel - BP 659 - 59506 Douai cedex - Tél. 27.87.03.75

Une cycle original

Le centre national de calligraphie et copie musicale propose une formation professionnelle originale divisée en trois cycles pour la calligraphie et deux cycles pour la copie musicale.

Aucune compétence musicale n'est exigée, seul le niveau Bac permet d'intégrer le 1er cycle.

Ce centre de calligraphie organise (en accord avec la DRAC du centre et l'Association française de recherches et applications des techniques artistiques en pédagogie et médecine de l'université de Tours) également des stages et week-end de calligraphie.

contact : Centre national de calligraphie - copie musicale - Mairie - 37110 Château-Renault - ou AFRATAPEM - Université de Tours - 3, rue Calmette - 37540 Saint-Cyr-sur-Loire - Tél. 47.51.86.20

Formation

A la diversité des métiers de la chaudronnerie correspond une diversité des formations qui permet aux jeunes de tout profil de s'adapter rapidement à l'un des nombreux emplois offerts.

CAP « construction d'ensembles chaudronnées » ou « métallerie » - BEP Structures métalliques - BT chaudronnerie et tuyauterie - Bac pro structures métalliques - Bac F1 option « structures métalliques » - BTS « chaudronnerie, tuyauterie industrielle » ou « constructions métalliques »

Salaires

Pour tout renseignement contacter le Syndicat national de la chaudronnerie, tôlerie et tuyauterie industrielle - SNCT - 39-41 rue Louis Blanc - 92400 Courbevoie

L'écho des facs

300 étudiants pour un méga jeu de rôles à Belfort

Depuis 1988, les étudiants de l'École nationale d'ingénieurs de Belfort (ENIbe) prennent, au mois de mai, le chemin de l'Histoire.

A travers des jeux de rôles grandeur nature, ils camperont d'effroyables personnages (historiques ?) à la recherche du pouvoir. Les 16 et 17 mai, plus de 300 participants partiront ainsi à l'assaut du château de Belfort.

Contact : Amicale des élèves - ENIbe - 6 Bd Anatole France - 90016 Belfort cedex - Tél. 84.22.12.03

Admission parallèle à SupdeCo Reims

Depuis plusieurs années, SupdeCo Reims ouvre plus largement ses portes au recrutement par voie d'admission parallèle.

L'admission sur titre en début de programme est ouverte aux diplômés ou futurs diplômés de 1er cycle d'enseignement supérieur et aux titulaires d'une attestation de succès aux examens de fin de seconde année d'un Institut d'études politiques. Les épreuves d'admission se dérouleront sur une journée au choix, du 15 au 20 juin. Les inscriptions seront reçues jusqu'au 4 mai.

Contact : SupdeCO Reims - 59 rue Pierre Taittinger - BP 302 - 51061 Reims cedex - Tél. 26.08.06.04

28 écoles pour le 25^e tournoi Inter-Ensi

L'École nationale supérieure de mécanique et des microtechniques (ENSM) de Besançon est cette année l'organisateur de la 25^e édition du tournoi Inter-Ensi.

Du 13 au 16 mai, près de 2.000 étudiants s'affronteront amicalement sous la protection du heaume d'une armure de chevalier, effigie choisie comme logo officiel de la manifestation.

25 sports différents couvrant à peu près toutes les disciplines olympiques permettront aux participant(e)s de défendre les couleurs de leur école. Et certaines viennent de loin : Université de Karlsruhe, Murcie, Newport sans oublier nos voisins suisses de Neuchâtel. Après les épreuves, la fête avec des groupes de rock comme les Raoul j'te pousse, les Nègres vertes ou les Cyclopes, avec une méga discothèque tous les soirs à partir de 23 heures.

Monsieur Vautrot, arbitre international de football, parrain du tournoi, assurera l'arbitrage de la finale de foot.

Contact : ENSMM - La bouloie - Route de Gray - 25030 Besançon cedex - Tél. 81.66.66.07

Le Minitel pour s'inscrire en IUT dans la région

Les élèves qui envisagent de poursuivre leurs études dans les IUT de Besançon-Vesoul et Belfort-Montbéliard peuvent désormais poser leur candidature et cela jusqu'au 6 mai grâce au 36.16 ABACTEL.

Les 25 agences de la Caisse d'Épargne et 3 bureaux des mutuelles étudiantes mettront ainsi et gratuitement des Miniteils à disposition des élèves pour cette opération.

Ce vaste dispositif à l'origine de l'université de Franche-Comté et de la Caisse d'Épargne concernera environ 8.000 élèves.

Pour vous faciliter la saisie, vous trouverez au CU de Franche-Comté une copie des écrans que vous allez rencontrer. De même les données suivantes vous seront indispensables pour pouvoir remplir correctement les grilles : notes écrites et orales du Bac français, moyenne de français de première et vos moyennes de terminale du 1^{er} et 2^e trimestre.

Institut polytechnique de Sévenans

Des formations technologiques de pointe

Cette ex-antenne de l'Université de technologie de Compiègne a été créée en 1985 pour répondre au manque crucial d'ingénieurs tant au niveau national que régional. Cet établissement public à caractère scientifique, culturel et professionnel, est devenu, depuis juin 1991, un établissement autonome, l'Institut polytechnique de Sévenans (Ipsé).



Un complexe architectural innovateur qui répond à l'enseignement dispensé où le progrès de la technologie est omniprésent.

Le défi de Sévenans c'est de former des ingénieurs de demain, des ingénieurs aptes à comprendre et maîtriser les futurs progrès de la technologie moderne.

Pour relever ce défi, l'Ipsé a bâti un cursus original qui permet à la fois d'acquies des bases solides et de s'adapter aux besoins nouveaux. La clef de la réussite ? une formule souple caractérisée par un enseignement à la carte !

L'étudiant du 1^{er} ou 2^d cycle peut ainsi choisir ses 22 unités de valeur qui sanctionneront soit le diplôme de fin de 1^{er} cycle (le DEUTEUC ou diplôme d'études universitaires de technologie), soit le diplôme d'ingénieur. Et pour les familiariser au monde de l'entreprise et de l'industrie des stages longs en situation réelle sont inscrits dans le plan de formation.

Le tronc commun

L'ouverture à l'automne 90 de ce premier cycle offre aux bacheliers une entrée directe au second cycle d'études d'ingénieurs par l'obtention du DEUTEUC.

Pendant 2 années, l'étudiant va se familiariser avec la culture scientifique, faire connaissance avec les diverses branches du second cycle afin d'établir en fin de parcours un juste choix correspondant à ses motivations profondes.

Parmi les 22 unités de valeurs sanctionnant le DEUTEUC, l'étudiant devra choisir au moins 8 UV dans la catégorie « sciences et langages », 4 dans celle des « techniques et méthodes », 3 en « culture générale », 2 en « expression et communication » et 1 dans la catégorie « travail à l'extérieur ». Le DEUTEUC équivalent au DEUG A n'a aucune finalité professionnelle.

Le second cycle

Au sortir du tronc commun, l'étudiant peut librement choisir son affectation dans la branche

souhaitée. Seules les branches « génie mécanique » et « génie informatique » sont enseignées à l'Ipsé, les autres étant dispensées à l'Université technologique de Compiègne avec lequel l'Ipsé collabore (voir encadré « modalités d'inscriptions »).

Il existe deux filières en « génie informatique » :

— la filière « interface homme/machine » qui répond à une demande du monde industriel en ingénieurs informaticiens aptes à résoudre les problèmes de communication de l'outil informatique avec leurs utilisateurs.

— la filière « réseaux industriels et temps réel » pour former des ingénieurs compétents en matériels et logiciels et susceptibles d'organiser et d'exploiter les différentes infrastructures de liaison.

La branche « génie mécanique » est quant à elle subdivisée en 6 filières :

— la filière « communication scientifique et industrielle » qui forme des ingénieurs aptes à orienter la stratégie de l'entreprise en matière de production de documents.

— la filière « conception systémique de produits » pour lancer sur le marché des ingénieurs maîtrisant la conception globale d'un produit (technologie, utilisation, fabrication et image).

— la filière « ingénierie des surfaces » qui forme des ingénieurs aptes à modifier la conception de pièces industrielles à partir d'études et d'analyses pour une meilleure optimisation.

— la filière « thermomécanique » et prévues pour ce printemps les filières « thermomécanique des matériaux et des systèmes » et « conception des systèmes mécaniques ».

Le diplôme d'ingénieur dont l'enseignement s'étend sur 3 ans est validé par 22 unités de valeurs. De même la pratique minimum d'une langue étrangère est également requise pour l'obtention du diplôme.

Venez admirer le nouveau Scooter et cyclomoteur **PEUGEOT**

Votre concessionnaire exclusif

■ PEUGEOT

à BESANÇON

"Pour réussir trois dîners en tête-à-tête dans une soirée, mon truc c'est de ne jamais me faire raccompagner".

J.-P. CHAUVEZ

76, rue de Vesoul
81.50.45.86

L'Ipsé en chiffres

- **Les filles aussi :** 8,56% des étudiants à l'Institut polytechnique de Sévenans appartiennent à la gent féminine.
- **Un secteur prépondérant :** Le « génie mécanique » avec 448 étudiant(e)s recensé(e)s de 85 à 91 contre 208 pour la même période en « génie informatique ».
- **Le niveau d'entrée au tronc commun :** Prédominance du Bac C (35,29%), Bac F (29,14%), Bac E (21,12%) et Bac D (10,04%).
- **Le niveau d'admission en 1ère année de 2^d cycle :** Prédominance des DUT (42,65%), BTS (22,34%), DEUG (12,30%) et classes prépa (9,22%).
- **Un recrutement national avec une forte représentation de la région Franche-Comté** (27,8%), de l'Île de France (13,90%), de l'Alsace (9,63%), et Rhône-Alpes (6,42%). Viennent ensuite les régions Lorraine (5,75%), Bourgogne et Provence - Côte d'azur (3,88%). Les pays étrangers représentent 4, 14% de l'effectif global.
- **L'âge des étudiants de Sévenans :** Dans la grande majorité, ils ont entre 20 et 23 ans : 21 ans (30,21%) - 20 ans (24,48%) - 22 ans (15,91%) - 23 ans (6,28%).
- **Une croissance annuelle de 25% :** Des 16 étudiants recensés en 1985 à L'ex UTC Sévenans, on est passé en 1992 à 725 étudiants Ipsé.

Les débouchés des diplômés de Sévenans

D'après l'enquête salaire (1), réalisée en 1991 par le Groupement des Anciens de l'ex) Université de technologie de Compiègne Sévenans (GAUSS - Tél.84.56.01.00), les diplômés de Sévenans sont placés :

- dans des entreprises de grande taille : dans 37,5% des cas dans des entreprises de plus de 5.000 salariés et à 32,9% dans des entreprises de 1.000 à 4.999 salariés. Les entreprises comprenant une masse salariale de moins de 10 personnes ne représentent que 1,4% des cas.
- dans des services de recherche (18,6%) ou des bureaux d'études (25,7%) mais aussi dans l'informatique (17,1%) et la méthodologie (14,3%).
- La plupart d'entre eux exercent une fonction d'ingénieur-cadre (71,4%). Un quart occupe toutefois une place de chef de projets (15,7%) ou de services (10%).
- Les secteurs d'activité dans lesquels travaillent les diplômés UTCS sont dans l'ordre : l'informatique (17,1%), l'industrie mécanique (14,3%) et l'aéronautique (12,9%). L'automatisme et l'électronique arrivent juste derrière avec respectivement 11,4%.
- Les salaires à l'embauche varient de 120 KF minimum à 228 KF maximum avec une augmentation de salaire de 6,3% après un an, de 13,4% après 2 ans et de 21,8% après 3 ans d'ancienneté.
- 12% des étudiants de Sévenans ont poursuivi leurs études en effectuant un 3^e cycle. ● En juillet 91, 3,5% des étudiants diplômés 91 n'exerçaient pas encore une activité professionnelle.

(1) Sur les 250 envois effectués, le GAUSS obtint 85 réponses émanant à 79% d'étudiant(e)s en « génie mécanique » et à 21% d'étudiant(e)s en « génie informatique ».

La vie de « château »

A l'origine était le « château » de Sévenans, qui renferme encore aujourd'hui les différents services administratifs et un impressionnant dispositif de reprographie. Une myriade de locaux flambants neufs est venu encercler cette résidence bourgeoise campagnarde.

Occupés par un petit monde en ébullition ces locaux fourmillent d'associations aux mille et un projets d'envergure.

ADES : L'Association des étudiants de Sévenans dont le local est un lieu de rencontre privilégié entre les étudiants et le monde associatif.

ASTUS : L'Association sportive de Sévenans propose un imposant dispositif d'activités (escalade, planche à voile, ski...) que viennent renforcer deux grandes manifestations annuelles, le Tritonic ou triathlon universitaire au Printemps et le Challenge (une dizaine de rencontres sportives disputées par équipes) à l'Automne.

COSINUS : Une association qui porte bien son nom Conseil - Service - Innovation en direction des entreprises.

GAUSS : Le Groupement des anciens de Sévenans a déjà plus d'une action à son actif : réalisation de tables rondes entre industriels et étudiants, gestion minitel d'un service of-

fres d'emploi... (voir en encadré l'enquête réalisée sur la situation de l'emploi des ingénieurs « made in Sévenans »).

SEVEN UP : le journal interne de l'université de Sévenans est une parution bimensuelle tirée à 1.000 exemplaires. Il se fait le relais de la vie du campus.

SUP'AIRE URBAINE : Le pendant du journal de l'Université de Franche-Comté « Tout l'U ». Ce 8 pages grand public nous informent sur la vie de l'enseignement supérieur dans l'aire urbaine Belfort - Montbéliard - Héricourt. La directrice de rédaction n'est autre que Mademoiselle Bernez, chargée de la communication de l'Ipsé!

Nous tenons à remercier Mademoiselle Bernez pour son accueil ainsi que JMB dont le dessin tiré de l'album « Beast of » a illustré nos propos.

Vous pouvez vous le procurer au service communication de l'Ipsé. Et l'on nous annonce la parution prochaine de JMB II, le retour.

MÔI, MA VOCATION D'INGÉNIEUR M'EST VENUE EN ME REGARDANT DANS UNE GLACE... JE ME SUIS DIT : « BEN MON VIEUX, SI TU VEUX TE MARIER, T'AS INTÉRÊT À AVOIR DES DIPLÔMÉS ET DU FRIC ! »



46

Modalités d'inscriptions

L'organisation semestrielle de l'enseignement permet de programmer deux rentrées durant l'année universitaire : l'une en septembre, l'autre en février.

Pour la rentrée de septembre, les dossiers peuvent être retirés du 1^{er} mars au 15 avril ; pour celle de février, du 1^{er} octobre au 30 novembre.

La gestion des admissions étant commune à l'Université technologique de Compiègne et à l'Ipsé, les étudiants peuvent les retirer indifféremment auprès de l'un ou l'autre établissement. A contrario seule l'Université technologique de Compiègne est habilitée pour recevoir votre dossier.

Infos : UTC - service des admissions - BP 501 - 60205 Compiègne cedex et Ipsé - service des admissions - 90010 Belfort cedex - Tél. 84.58.30.01



STOCKS

BIENVENUE A

LE FEMMIN

Miss Cracks

Jupes, robes, caleçons...

Américains

BESANÇON, rue des Granges et place du Marché - PONTARLIER, 66, rue de la République

Les ateliers pédagogiques personnalisés

Dès 1983, il est apparu nécessaire, dans le cadre du dispositif des stages de formation alternée pour les jeunes de 16 à 25 ans, de mieux assurer la relation entre les différents stages. Il fallait gérer au mieux les temps d'attente entre deux formations pour éviter aux jeunes, de perdre les connaissances déjà acquises et préparer l'entrée dans une formation qualifiante ou un emploi. En outre, certaines personnes n'avaient pas besoin d'un cycle complet de formation mais devaient uniquement se remettre à niveau dans un ou deux domaines précis. Les Ateliers pédagogiques personnalisés (APP) sont nés de cette double nécessité.

Les APP sont des lieux de formation, et non des centres de formation supplémentaires mais le partenariat et la mise en commun de compétences de plusieurs organismes.

Les APP ont pour objectif d'offrir une possibilité de formation, d'auto-formation à partir d'outils mis à disposition, en particulier des classeurs d'exercices, des documents pour la formation et la progression personnelle, des micro-ordinateurs et des logiciels pour l'enseignement assisté par ordinateur.

A l'origine, les APP accueillaient des jeunes âgés de 16 à 25 ans non salariés. Progressivement, les APP se sont adressés à toute personne ayant un projet de formation (mères de famille, adultes, salariés, demandeurs d'emploi) et souhaitant bénéficier d'un soutien ou d'une formation pour réaliser ce projet.

Une formation personnalisée

Les formations en APP sont individualisées et personnalisées. La durée de la formation varie par conséquent en fonction de la personne et des objectifs à atteindre.

A l'entrée en formation, le stagiaire et le formateur signent un contrat d'objectifs. Le contrat précise les objectifs visés, le contenu de la formation et la présence hebdomadaire minimum du postulant à l'APP, les modalités de travail...

Pendant la formation, les personnes en formation reçoivent un soutien pédagogique assuré par des formateurs et des personnes ressources.

Les formations en APP ne sont pas rémunérées. Elles sont gratuites pour certains publics : jeunes, mères de familles non salariées...

La formation en APP peut se faire dans le cadre de dispositifs ou de mesures particulières comme le Contrat Emploi Solidarité (CES), le contrat de qualification, l'emploi vocationnel, entre deux modules du Crédit Formation Individualisé (CFI)... C'est le cas de Bruno qui nous raconte : « Je travaille dans une collectivité territoriale dans le cadre d'un Contrat Emploi Solidarité. Le CES est un contrat de travail à mi-temps qui me laisse ainsi du temps pour me former notamment pour une remise à niveau en mathématiques. Je suis donc allé dans un Atelier pédagogique personnalisé. Là, je travaille les mathématiques de façon autonome. Mais, quand j'en ai besoin, un formateur est là pour m'aider. »



Les formations en micro-technique et micro-mécanique sont également ouvertes au public féminin (c) Photo Arc-en-ciel.

Adresses des APP de Franche-Comté

Pays de Montbéliard

5 rue des vergers - 25400 Audincourt
Tél. 81.35.56.16.

Besançon

13 rue Xavier Marmier - 25000 Besançon
Tél. 81.51.00.99.

Dole/Revermont

24 place Nationale - 39100 Dole
Tél. 84.72.53.18.

Saint-Claude/Morez

25 rue de la Glacière - 39200 Saint-Claude
Tél. 84.41.03.89.

Lons-le-saunier

Lycée Jean Michel
400 rue du Docteur Michel - 39000 Lons-le-saunier
Tél. 84.35.26.11 ou 84.47.31.57.

Territoire de Belfort

16 rue de Zaporojie - BP 998 - 90200 Belfort cedex
Tél. 84.22.69.23.

Héricourt

3 rue de la tuilerie - BP 84 - 70400 Héricourt
Tél. 84.46.58.09.

Arc-les-Gray

1 place Sentupéry - 70100 Arc-les-Gray
Tél. 84.64.82.02.

Vesoul

CFPPA - BP 363 - 70014 Vesoul cedex
Tél. 84.75.83.25.

Secy-sur-Saône

Collège du château Rance - 70630 Secy-sur-Saône
Tél. 84.92.75.77.

Lure

4 rue Parmentier - 70200 Lure
Tél. 84.62.90.19.

Luxeuil

5 allée des Libellés - 70300 Luxeuil-les-bains
Tél. 84.93.76.48.

Pays des Sept rivières

BP 2 - 70230 Montbozon
Tél. 84.92.31.85 ou 84.91.90.23.



Formation en micro-mécanique pour répondre aux besoins en personnel qualifié des entreprises. (c) Photo AFPA



Actions de formation continue en micro-technique et micro-mécanique

La Région de Franche-Comté est une région fortement industrielle où les entreprises recherchent du personnel qualifié en mécanique et micro-mécanique.

Technicien d'usinage en micro-technique en 2 ans 1ère année.

OBJECTIF : Former des techniciens destinés à entrer immédiatement au service des entreprises du secteur micro-mécanique dans les phases de conception, d'industrialisation, de mise en oeuvre de la fabrication et de la commercialisation d'un produit.

ORGANISME : GRETA de Besançon - 35 av. de Montrapon - BP 1233 - 25004 Besançon cedex - Tél. 81.88.25.94.

RENSEIGNEMENTS COMPLEMENTAIRES :

Durée : 680 heures
Validation : titre ou diplôme homologué de niveau IV
Formation financée par la Région de Franche-Comté.

Mécanique de précision option micro-mécanique

OBJECTIF : Stage de perfectionnement orientant les stagiaires dans le secteur de l'usinage de haute précision.

ORGANISME : AFPA - Inscriptions au Centre de psychologie du travail - Immeuble « le Major » - 83, rue de Dole - 25000 Besançon - Tél. 81.52.14.90.

RENSEIGNEMENTS COMPLEMENTAIRES :

Durée : 1512 heures
Validation : certificat de perfectionnement professionnelle
Formation de niveau V.

Micro-technicien

OBJECTIF : Apporter aux entreprises recherchant des professionnels, du personnel qualifié indispensable à la pérennité de l'entreprise.

ORGANISME : ADFP - 11, bis rue Nicolas Bruand - 25043 Besançon cedex - Tél. 81.88.51.55.

RENSEIGNEMENTS COMPLEMENTAIRES :

Durée : 1400 heures
Validation : attestation de capacité de niveau V
Formation financée par l'Etat et la Région de Franche-Comté dans le cadre du contrat de plan Etat/Région.

CAP Micro-mécanique

OBJECTIF : Permettre à des personnels actuellement salariés d'entreprise de lunetterie de préparer par congé individuel de formation, un CAP micro-mécanique en un an.

ORGANISME : GRETA du Haut-Jura - Lycée Victor Bérard - 35, quai André Lamy - 39400 Morez - Tél. 84.33.02.30.

RENSEIGNEMENTS COMPLEMENTAIRES :

Durée : 1460 heures
Validation : titre ou diplôme homologué de niveau V
Formation financée par l'Etat et la Région de Franche-Comté dans le cadre du contrat de plan Etat/Région.

Formation technologique en petite mécanique

OBJECTIF : Apporter aux stagiaires les connaissances techniques et technologiques en vue d'une qualification sanctionnée par le CAP de mécanicien en petite mécanique.

ORGANISME : GRETA de Maiche/Morteau - 2, rue du Docteur Sauze - BP 102 - 25503 Morteau cedex - Tél. 81.67.40.25.

RENSEIGNEMENTS COMPLEMENTAIRES :

Durée : 200 heures
Validation : titre ou diplôme homologué de niveau V
Formation financée par la Région de Franche-Comté
Rythme : cours du soir.

Le premier héros

Un conte musical pour tout public

Un histoire qui s'ébauche du fond d'un placard où un comédien replonge avec délice et clownerie dans l'univers imaginaire de l'enfance. Une histoire où les fantasmes du petit garçon Frédéric explosent; un joyeux «melting pot» alliant humour, poésie et révolte.

Inspiré comme toujours par la musique, Herwig de Weerd, interprète du premier héros, est accompagné sur scène de 3 musiciens jouant un thème de Beethoven.

A la manière des conteurs d'autrefois, il emporte petits et grands dans un rêve éveillé où chacun se reconnaît, vit ou revit les multiples problématiques de l'enfance et l'adolescence.

«Le premier héros» le 5 et 6 mai au théâtre de Montbéliard (Tél. 81.91.37.11)

Koltès pour la dernière
Création de René Loyon

Bernard-Marie Koltès, jeune auteur récemment disparu dont Patrice Chéreau avoue avoir «du mal à parler de lui à l'imparfait» a été choisi par René Loyon comme sujet de sa dernière création pour la saison 92.

La polémique née cet hiver après la mise en scène de Bruno Boeglin d'une de ses pièces, «Roberto Zucco», a permis au grand public de connaître ce grand auteur contemporain. Mais au delà de ce tirage médiatique - et néanmoins nécessaire pour soutenir sans a priori et censure la création, Bernard-Marie Koltès est cet auteur qui, à travers ses écrits, parle des gens, tout simplement. Qu'ils aient pour décor l'Afrique, pour base des faits divers, ses pièces et romans décrivent la vie, un territoire d'inquiétude et de solitude où s'entremêlent des drames petits-bourgeois.

«Combat de nègre et de chiens» à voir au CDN (Parc du Casino à Besançon) du 5 au 9 mai - Location au CIJ Franche-Comté

Jean-Luc Lagarce un créateur nouvelle vague

Après 10 années d'existence, le théâtre (bisontin) de la Roulotte, restant toutefois très attaché à la ville de Besançon, conforte et confirme son talent sur les scènes parisiennes. Public et critiques tout à la fois séduits et conquis. La grande égérie des critiques théâtrales, Fabienne Pascaud, n'a-t-elle pas ainsi écrit dans le journal «Télérama» du 4 mars 92: «Jamais l'écriture au théâtre n'a été si vivante! Une nouvelle vague s'annonce, la vague Lagarcienne!»



Lin Delpierre qui suit actuellement à Belfort les répétitions des «Solitaires intempestifs», dernière création de Jean-Luc Lagarce, réalisera à partir de ces photographies dérobées et prises sur le vif une exposition «hors la scène» dès le 15 mai au Théâtre Granit et à la Maison de Franche-Comté.

En résidence à Belfort

Jean-Luc Lagarce, après une tournée parisienne - reconnue et saluée par les médias - de son spectacle «Histoire d'amour», travaillera jusqu'au 13 mai à la création de son nouveau spectacle «Les solitaires intempestifs».

Cette coproduction Théâtre de la Roulotte et Théâtre Granit sera présentée au Granit de Belfort les 14, 15 et 16 mai avant de repartir pour Paris au Théâtre de la cité internationale, du 21 mai au 13 juin.

Les solitaires intempestifs

C'est un peu comme toutes les histoires de Jean-Luc Lagarce une histoire d'amour, une histoire d'aujourd'hui, non pas cette fois écrite par Lagarce mais mise en scène à partir d'un collage de textes d'auteurs, contemporains ou non d'ailleurs. De Guibert à Kafka, de Dostoïevsky à Eustache, et puis aussi Tchekov, Dumas, Stringberg, Perec, Woolf.

«Les solitaires intempestifs» ce sont ces histoires d'amis, de femmes, de couples qui vont et viennent, se forment ou se défont au rythme des quatre saisons, de 1957 à 1987.

Infos et location: Théâtre Granit - Tél 84.28.09.98

Les rendez-vous

Du 5 au 9 mai, le Grenier, troupe d'élèves du conservatoire de Besançon présentera au Théâtre Bacchus (Besançon) une comédie de Georges Feydeau «Léonie est en avance ou la mal jolii». (Tél. 81.81.23.22).

Du 12 au 23 mai, la compagnie Bacchus présentera au théâtre du même nom, une pièce de Jean Tardieu «Comédie du langage». (Tél. 81.81.23.22)

Le 15 mai, la troupe du Royaume d'Evette sera au Centre culturel des résidences (Belfort) pour «La poupée», pièce sur le thème du chômage. (Tél. 84.21.24.57)

Du 21 au 23 mai, un titre plutôt original «Lisbeth est complètement pécée» de Armando Llamas sur la scène du CDN de Franche-Comté (Besançon).

Le 21 mai, le marchand de rêves Rafik Harbaoui présente sa dernière création «L'arbre du désert» à Lons-le-saunier (Tél. 81.51.58.48)

Wagon-lit : un spectacle de 1^{re} classe

Cette pièce de théâtre destinée au jeune public (à partir de 5 ans) retrace l'histoire d'une enquête policière ayant pour cadre un quai de gare et l'intérieur d'un wagon-lit. A bord deux voyageurs, le père qui raconte à son fils des souvenirs d'antan, du temps de sa grand-mère qui cinquante ans plus tôt prenait un autre train; une autre histoire qui s'incruste dans la première. Une histoire d'amour, une histoire de réfugié qui deviendra ce soir là son grand-père.

Avec des clins d'oeil littéraires et cinéphiliques, avec suffisamment d'humour et de complicité, le metteur en scène Eric de Dadelsen met à la portée des enfants un thème rarement abordé: celui de l'immigration et de l'exil politique. Et pour répondre à leurs attentes, au plaisir procuré par leur peur, à leur soif des histoires et de la mémoire familiale, Eric de Dadelsen leur offre un mystérieux voyage, celui de leurs rêves.

Le 27 mai à 15h au Théâtre Granit à Belfort (Tél.84.28.09.98)



Un voyage dans le temps à bord de «wagon-lit», une création du TPJ de Strasbourg.

Venez admirer le nouveau Scooter et cyclomoteur **PEUGEOT**



Votre concessionnaire exclusif **PEUGEOT**

à **BESANÇON**

J.-P. CHAUVEZ 76, rue de Vesoul 81.50.45.86

"Pour réussir trois dîners en tête-à-tête dans une soirée, mon truc c'est de ne jamais me faire accompagner".



Un 3^e festival des résidences tout en musique



Nilda Fernandez, sacré meilleure révélation de l'année 91 aux dernières Victoires de la musique.

Le 23 mai, jeunes, familles et curieux pourront découvrir gratuitement des spectacles variés et de qualité dans le quartier des Résidences à Belfort.

Cette 3^e édition poursuit un objectif à combien actuel : contribuer à améliorer l'image d'un quartier ; l'originalité de la démarche s'appuie sur la création d'une dynamique interpartenariat (associations, écoles, commerçants, habitants...).

L'ouverture officielle se fera en musique vers 14 h 30 avec l'école nationale de musique de Belfort suivie d'un parade de rue rassemblant jongleurs, cracheurs de feu et autres saltimbanques. En dehors des différents ateliers et stands d'expositions ou autres animations inhérentes à l'imagerie populaire d'un festival, il convient de signaler la présence des « Elastonautes », acrobates aériens en saut à l'élastique.

Mais le temps fort de cette journée sera le mega concert de clôture qui débutera vers 21 h avec la voix suave du tout nouveau chanteur à la mode Nilda FERNANDEZ, suivi des groupes ILLICO PRESTO et KEOPS.

Les chorales à Coeur joie une rencontre régionale à Sochaux

Ce mouvement choral national et international recense près de 400 chorales d'adultes en France. La Franche-Comté comptabilise ainsi sept chorales mixtes et une chorale d'enfants. Organisées en fédération, ces chorales se retrouvent 2 à 3 fois par an lors de rencontres régionales ayant notamment pour objectif de découvrir un répertoire, une formation ou un style.

Le 16 mai elles ont rendez-vous à la Maison des Arts et Loisirs de Sochaux (le 17 à Dole) pour interpréter « Canto general », une musique du compositeur grec Mikis Theodorakis et des paroles du poète Pablo Neruda.

La Haute-Saône en chansons

Après le succès chaleureux, la saison dernière de l'expérience « Théâtre à domicile » (dont nous avons parlé dans le numéro N°14 avril 91), l'équipe du Thév récidive en appliquant ce même principe à la chanson.

Ainsi du 17 au 24 mai, le Thév vous propose d'accueillir gratuitement Romain Didier et son répertoire dans votre appartement ou votre maison. Une seule contrainte toutefois, mettre à disposition un piano accordé.

Si la perspective d'une soirée cordiale entre amis, parents, famille vous intéresse, renseignez-vous auprès du Thév Théâtre Edwige Feuillère - Tél. 84.75.40.66.

Romain Didier, auteur-compositeur, 6 albums à son actif et plusieurs récompenses dont le Prix Georges Brassens, de l'Académie Charles Cros et celui de la Sacem...

Hommage à Satie

Ils sont nombreux ceux qui ont été séduits par les rythmes et l'écriture musicale « gymniques », du compositeur Erick Satie, un petit homme rondouillard, plein de verve et d'humour en ce début du XX^e siècle. Olivier Bello, guitariste de son état en fait partie. Aussi pour rendre hommage à ce grand musicien, il interprétera pendant 24 heures un thème tiré de la pièce « vexation » et joué 3.360 fois.

Il est fortement recommandé de venir à toute heure du jour et de la nuit, dixit les organisateurs. Rendez-vous donc les 30 et 31 mai à l'hôtel de Sponek à Montbéliard. (infos : Centre d'Art et de plaisanterie - Tél 81.91.37.11).

Les rendez-vous musiques

Rendez-vous Jazz avec DANIEL HUMAIR TRIO le 13 mai au CDN (Besançon) avec Alain CONTEJEAN « blanc de peau et de couleur dans l'âme » au Théâtre de poche (Besançon) du 14 au 16 mai avec le big band TRADE MARK JAZZ BAND une formation de 8 musiciens pour un style New-Orleans le 15 mai à la Poudrière (Belfort) Rock avec les concerts de l'atelier des Moies (Montbéliard) : le 2 mai XIAM (funk bisontin) - le 16 mai MISTER MOONLIGHT - le 23 mai et le 30 mai RAMBLERS.

Rock toujours avec la programmation du nouveau lieu rock « le cube » à Audincourt : le 16 mai GENERALS - le 23 mai NUIT CINE-ROCK avec les films « Absolute beginners » et « The rocky Horror pictur show » et un concert surprise - le 30 mai avec WROOMBLE EXPERIENCE.

Manu Dibango un concert humanitaire à Belfort

L'association France-Liberté Belfort organise le 16 mai à 20 h 30 à l'église Ste Thérèse du Mont un concert à vocation humanitaire. Les fonds recueillis serviront à soutenir deux grandes actions : le jumelage du service hospitalier de Belfort avec le FANN de Dakar et l'accueil à Belfort d'enfants de quartiers défavorisés. Manu Dibango et en première partie le big band MDA prêtent leurs talents à cette cause. Location FNAC - Clé de Sol et Office de tourisme de Belfort -100 F.

« Rythm'n JOC », la grande fête régionale de la Jeunesse ouvrière chrétienne se déroulera le 24 mai au collège Notre-Dame à Besançon.

Au programme de ce grand rassemblement ouvert à tous les jeunes de la région, des débats, des stands de discussion autour de la drogue, du sida... mais aussi des expos et de la musique. Plusieurs groupes locaux sont ainsi prévus.

Infos : S. Giroit - Tél. 81.53.53.37.

L'écureuil en concert



Le 7 mai : My bloody Valentine - Montjoye (Besançon)
Le 18 mai : Jesus and Mary Chain - Montjoye (Besançon)
Le 27 mai : Kent - Montjoye (Besançon)
Et annoncé en juin : Crowded House.
Location dans les Caisses d'épargne et au CIJ de Franche-Comté.

Demandeurs d'emploi: quelles aides pour votre création d'entreprise?

Savez-vous qu'il existe un dispositif particulier d'aide financière pour les demandeurs d'emploi souhaitant créer leur entreprise?

Qui peut bénéficier de ce dispositif?

Ce sont les demandeurs d'emploi percevant une allocation-chômage ou sur le point d'être indemnisés ainsi que dans certains cas les titulaires du R.M.I.

Quelle sorte d'aide?

Il s'agit d'une aide financière dont le montant varie de 10.750 F à 43.000 F en fonction de l'activité salariée antérieure. En cas d'embauche d'au moins un salarié à temps plein et sous contrat à durée indéterminée, une aide supplémentaire de 21.500 au maximum pourra être versée. De plus, le nouvel entrepreneur disposera d'une couverture sociale gratuite pendant les 6 premiers mois de son activité.

Quel type d'entreprise?

D'abord, il peut s'agir d'une création d'entreprise ou d'une reprise d'activité. Ensuite, l'aide est accordée quelle que soit la nature juridique de l'entreprise mais à condition que le demandeur en assure le contrôle effectif.

Y a-t-il d'autres conditions?

La condition première est d'avoir un projet solide car l'aide n'est pas attribuée automatiquement.

En effet, les pouvoirs publics vérifient la crédibilité du projet avant d'accorder le financement.

Il est donc indispensable au futur entrepreneur d'avoir, au préalable, un capital minimum avant d'obtenir l'aide de l'Etat qui ne constituera qu'un « coup de pouce ».

A savoir : la demande doit être déposée avant le début de l'activité de l'entreprise. De plus l'aide financière varie en fonction de la date de demande : plus elle est formulée tôt dans la période de chômage, plus elle sera importante.

Pour en savoir davantage sur votre avenir de chef d'entreprise, n'hésitez pas à contacter votre Agence locale pour l'emploi.

ANPE

Le foot mis en chorégraphie



Black Blanc Beur, les enfants-danseurs de smurf et de rap, sont véritablement des enfants de la balle. (c) photo - Jean Gros-Abadie.

Tout commence, tout est dit à travers le ballon : de la forme « ballon » des mères enceintes, au ballon source de rêve de deux petits banlieusards. Le football entre dans la danse avec sur scène 16 danseurs à l'aise dans leurs baskets et leurs tenues de sport, loin, très loin du cliché (réducteur ?) des habituels corps gracieux. Ce spectacle bâti comme un match avec ses rutilants façon télévision, évoque sur fond de rap, de smurf, de jazz et de rock une fable sociale émouvante et cocasse. C'est aussi une façon nouvelle d'aborder deux mondes culturels différents et parvenir à une réelle harmonie.

« Contrepied » c'est le retour sur le terrain de la Cie Black Blanc Beur. Ils seront le 16 mai au Théâtre de Montbéliard. Infos : Centre d'Art et de plaisanterie - Tél.81.91.37.11

L'Association pour le don d'organes et de tissus humains du Jura organise le lundi 25 mai à 20 h 30 à la salle des fêtes de Dole une conférence-débat « Don d'organes - d'une vie à l'autre », conférence animée par le professeur Cabrol. Entrée libre et gratuite. Infos : ADOT - Tél. 84.25.04.51

Des belges à Audincourt

Pour célébrer leur 30e anniversaire de jumelage avec la ville belge de Dison, la ville d'Audincourt vous convie à assister aux différentes festivités commémoratives. Foin de mondanités ou d'affairisme, le jumelage de ces deux villes repose sur un partenariat de coeur, de population à population.

Le programme des festivités poursuivra le même objectif : repas dansant au son de l'accordéon ou d'orchestres de bals populaires (les 29 et 30 mai), pièce de théâtre et animation de rue, activités non-stop sur toutes les installations sportives le 30 mai dès 14 h, expo-photos sur la littérature européenne et sur les 30 ans du jumelage à la Bibliothèque J. Kozack....

A l'occasion de ce 30e anniversaire, plusieurs repas seront servis à la salle Omnisports d'Audincourt. Les personnes souhaitant y participer et rencontrer ainsi les hôtes belges doivent impérativement contacter le comité de jumelage avant le 15 mai.

Infos : Comité de jumelage - Hôtel de ville - 25404 Audincourt cedex - Tél.81.30.40.93 poste 117 ou 126

Le coin des expos

Des idées de « voyages » pour les week-ends trop pluvieux, ou tout simplement pour combler une envie de découverte, les expos franco-comtoises du mois :

« 20.000 m³ d'histoire » ou le résultat des fouilles archéologiques réalisées à Besançon en 1989-91, du 22 mai au 5 octobre au Musée des Beaux-Arts et d'archéologie de Besançon - (Tél. 81.81.44.47)

« Les répétitions des Solitaires intempestifs » vues par le photographe Lin Delpierre du 15 mai au 28 juin à la Galerie du Granit de Belfort - (Tél. 84.28.09.98) « Erika Jacquemin » jusqu'au 18 mai à la Chapelle de l'hôtel de ville de Vesoul - (Tél. 84.75.40.66)

« Les jeunes et l'Europe » du 4 au 23 mai, expo réalisée par le Bureau Information Jeunesse de Vesoul rue Paul Morel - (Tél. 84.75.44.00)

« Les nouveaux caprices ou la vie privée des animaux » de Kantrowicz à l'Hôtel de Sponek à Montbéliard.

« Les plaines inondables de la région de Montbéliard » expo photo de D. Delfino, spécialiste animalier à FJT les oiseaux (Tél. 81.88.43.11)

« Paul Gonez » dans son atelier 14 rue de l'Avenir à Besançon jusqu'au 7 mai (Tél. 81.80.94.50)

Qu'est-ce que c'est que ce cirque !

Le printemps qui annonce le retour des beaux-jours voit souvent le retour des saltimbanques. En Franche-Comté, deux troupes, et non des moindres, attendent petits et grands pour un voyage dans l'imaginaire.

● **Les régionaux :** Il vous reste encore quelques jours (jusqu'au 30 avril) pour aller voir le spectacle du cirque Plume « No animo mas anima ». Bien qu'il ait été créé à Besançon en novembre 90, ce spectacle comporte sur une même trame, de nouvelles images et de nouveaux numéros. Location au CIJ.

● **Les petits nouveaux :** A peine sortis de l'école du cirque de Châlons-sur-marne (L'école de la grande Annie Fratellini), une fille et trois garçons interprètent le 23 mai au théâtre de Montbéliard « cinq toiles en cirque mineur ». La Cie des nouveaux-riez, tel est leur nom, nous invite à partager 4 histoires, 4 personnages, chacun ayant ses propres rituels et ses absurdités mais tous réunis autour de la musique et du rire. Location Centre d'Art et de plaisanterie - Tél.81.91.37.11

Bertrand Tavernier à Pontarlier

Le ciné-club Jacques Becker de Pontarlier organise du 30 avril au 2 mai une rencontre avec le cinéaste Bertrand Tavernier. Au programme projections des films suivants : *La guerre sans nom*, *La vie et rien d'autre*, *Daddy nostalgie* et en première nationale, son dernier film *La voix publique « L. 637 »*.

Les 10 ans du centre culturel des Barres et du Mont de Belfort

A l'occasion de cet anniversaire, les responsables du centre invitent élus, habitants du quartier, belfortains et extérieurs à venir découvrir, du 15 au 17 mai, les activités proposées par l'intermédiaire de cette structure. Aussi diverses animations sportives et de loisirs ponctueront ces 3 journées de célébration. Cette opération « Portes ouvertes » sera aussi l'occasion d'assister à différents concerts animés entre autres par les groupes DRIVE-IN, SAXOS DU MONT...

De même une expo photo retracera en quelques clichés significatifs, l'épopée des 10 ans du Centre culturel et social des Barres et du Mont.

Infos : centre culturel et social des Barres et du Mont - 26 av. du château d'eau - 90000 Belfort - Tél. 84.22.05.40

6^e hivernale de cinéma

Depuis la première édition de l'Hivernale en 1986, près de 1.300 enfants du Nord Franche-Comté ont participé à un travail de réflexion et recherche artistique en réalisant une soixantaine de courts-métrages.

Le but recherché par les organisateurs de la manifestation est de proposer aux adultes de demain une éducation artistique sans barrières ni inégalités à travers une aventure cinématographique et en réaction ou en complément d'une télévision malheureusement

encore trop pauvre et peu initiatrice.

Les temps forts : (infos complémentaires : MJC - rue du Mont Bart prolongée - 25200 Montbéliard - Tél. 81.91.10.85)

● Le festival du film pour la jeunesse permettra aux établissements scolaires, aux centres de loisirs mais aussi au grand public, de visionner des oeuvres de qualité. La programmation est en effet réalisée en collaboration de l'Union française du film pour l'enfance et la jeunesse. Du 27 avril au 12 mai - Cinéma Le parvis - Montbéliard.

● Exposition des photographies du tournage, ou plus exactement le regard porté par un photographe professionnel sur le tournage des courts-métrages réalisés par les enfants. Du 27 avril au 12 mai - rues de Montbéliard et atelier des Halles.

● La rencontre des équipes et des réalisateurs : nouvelles menées en Franche-Comté avec des enfants et adolescents : projections, tables-rondes... Les 23 et 24 mai - Maison des arts et loisirs de Sochaux.



La Côté

IL EST DES PASSIONS QU'ILS AIMENT PARTAGER...

Notre catalogue "Passionnément Vacances" propose à vos enfants, de 4 à 18 ans, une gamme de séjours parfaitement adaptés à leurs attentes et qui saura, au travers de ses quarante pages, les séduire et les enthousiasmer.

Il vous sera adressé par retour du courrier dès réception du coupon-réponse.

Ce coupon est à retourner à l'adresse suivante :
Secrétariat "VACANCES POUR TOUS"
Place Granvelle - B.P. 1365 - 25006 BESANÇON CEDEX

Mme, Mlle, M.
Adresse postale.....

souhaite recevoir, sans engagement de sa part, votre catalogue Passionnément Vacances Eté 92.

Les rouages de la Communauté économique européenne

La réalisation des tâches confiées à la Communauté Economique Européenne (CEE) est assurée par sept institutions essentielles : la Commission, le Conseil de ministres, le Parlement, la Cour de justice, le Conseil européen, le Comité économique et la Cour des comptes. Les deux premières sont des organes de décision et d'action, les cinq autres des organes de délibération ou de contrôle.

La Commission un moteur

La Commission est le moteur de la politique européenne. Le Président de la Commission est actuellement Jacques Delors. La Commission siège à Bruxelles, elle se compose de 17 membres soumis au seul contrôle du Parlement européen. La Commission est chargée d'assurer le respect des règles communautaires, de proposer des mesures utiles au développement des politiques communautaires et de mettre ses dernières en œuvre sur la base des décisions du conseil.

La Commission est donc à la fois un organe de proposition, d'exécution et de contrôle.

Le Conseil des ministres organe de décision

Ce conseil se réunit périodiquement à Bruxelles. Il est présidé par chaque Etat membre pour une durée de six mois (actuellement les

Pays-Bas). Le Conseil de ministres est composé de ministres de chaque Etat membre; les participants changent en fonction de l'ordre du jour; Agriculture, Travail, Economie...

Le Conseil est l'organe législatif par excellence des Communautés. C'est lui qui adopte définitivement les mesures proposées par la Commission.

Le Parlement Européen voix de la démocratie

Les 518 membres du Parlement sont élus au suffrage universel depuis 1979 pour une période de cinq ans. Les séances de l'assemblée se tiennent depuis 1981 à Strasbourg, le secrétariat à Luxembourg. Le Parlement européen a surtout un rôle consultatif et des pouvoirs de contrôle limité. La Commission doit lui soumettre les projets de « directives », c'est-à-dire les lois européennes. Mais elle peut refuser les amendements de ce dernier. C'est le Parlement qui adopte le

budget, celui-ci est préparé par la Commission, c'est là son pouvoir principal. A l'avenir, il pourrait avoir un pouvoir de codécision avec l'exécutif de la CEE. Les nouvelles attributions seraient limitées à des domaines comme l'environnement, la recherche et la protection des consommateurs.

L'Assemblée considère ses pouvoirs comme insuffisants. « L'Acte unique », sans aller jusqu'à donner un pouvoir de codécision avec le Conseil étend ses compétences en instaurant un processus de coopération. Son rôle est renforcé dans: le marché intérieur, la recherche et le développement technologique, la politique sociale.

La Cour de justice au service du droit

La Cour de justice se compose de treize juges et six avocats généraux désignés d'un commun accord par les douze gouvernements pour six ans. Lorsqu'un Etat membre, une institution communautaire estime que les règlements commu-

nautaires ne sont pas appliqués, il peut introduire un recours auprès de la Cour dont les décisions sont sans appel. La Cour de justice européenne est installée à Luxembourg.

Le Conseil Européen un imprévu

Le Conseil Européen (ne pas confondre avec le Conseil de ministres) détermine les grandes orientations communautaires. Le Conseil Européen n'avait pas été prévu par les traités. Dès 1960, les chefs d'Etat ou de gouvernement se réunissent « au sommet » en vue de hâter la réalisation de l'union douanière.

« L'Acte unique » institutionnalise le Conseil Européen. Il se compose des chefs d'Etat ou de gouvernement ainsi que du Président de la Commission des Communautés européennes (M. J. Delors).

Ses compétences sont doubles: — régler des problèmes vitaux pour le progrès de l'Europe (compensation britannique, modalités de l'élection du Parlement Européen...)

— Donner l'impulsion politique nécessaire au franchissement de nouvelles étapes (création du SME, adoption de « l'Acte unique »...).

Le Comité économique organ consultatif

Le Comité économique et social est un organe consultatif composé de différentes catégories de la vie professionnelle. Il siège à Bruxelles.

La Cour des comptes et le budget

La Cour des comptes contrôle les comptes de la Communauté. Son siège est à Luxembourg. Le budget de la Commission s'élève à 66,6 milliards d'écus pour 1992 (466 milliards de francs), soit environ 1,2% du produit national brut des Douze. Les Allemands financent 28,5% des dépenses européennes, les Français 19,5% et les Britanniques 12,5%.

J.D.

Les rendez-vous européens

Plus de frontières pour la TVA

Les contrôles aux frontières motivés par l'existence de TVA nationales différentes disparaissent au 1er janvier 1993. Les ministres des douze se sont mis d'accord sur une « loi

européenne » qui établit un régime européen de TVA qui permettra aux particuliers de circuler sans contrôle aux frontières. Seuls les véhicules automobiles et les bateaux seront soumis à la TVA du pays de destination. Ce système fonctionnera jusqu'au 31 décembre 1995.

Prix Charlemagne à Jacques Delors

Le prix Charlemagne que la ville d'Aix-la-Chapelle décerne chaque année depuis 1950 a été attribué à Jacques Delors. C'est le 28 mai prochain que le Président de la Commission recevra ce prix destiné à « récompenser les mérites d'une personnalité en faveur de la contribution européenne ».

Nouvel hémicycle du Parlement à Bruxelles

Début janvier, quelques jours avant son remplacement, le Président du Parlement européen Enrique Baron Crespo a signé avec une société immobilière belge un contrat de bail pour un nouvel hémicycle dans lequel l'assemblée européenne pourra tenir des sessions à Bruxelles. L'immeuble est situé à côté des locaux du Comité des ministres et de la Commission européenne.

Nouvel espace économique européen

La Communauté européenne (les Douze) et l'Association européenne de libre échange (AELE qui regroupe Autriche, Finlande, Islande, Liechtenstein, Norvège, Suède et Suisse) devrait se regrouper au 1er janvier 1993 en un Espace économique européen (EEE).

Il s'agit d'étendre aux 340 millions d'habitants de l'AELE les libertés de circulation pour les personnes, les marchandises, les services et les capitaux que le marché unique instaure au profit des 340 millions de citoyens de la CEE.

L'application du droit européen aux états membres

L'Europe ne peut se passer de textes fixant le droit et son application; ainsi sont élaborés des règlements, des directives et des recommandations.

Les règlements sont un peu les lois de la CEE; ils s'appliquent dans chacun des pays membres sans avoir besoin d'être « traduits » dans la législation locale. Toute disposition nationale contraire doit être le cas échéant amendée.

Les directives sont obligatoires. Elles s'imposent aux Etats de façon indirecte, ils doivent en effet les transcrire dans des délais fixés dans leur propre législation. Leur rôle est d'harmoniser, autant qu'il en est besoin, les législations nationales.

Le Conseil d'Etat français a affirmé la primauté des directives européennes sur les lois nationales en donnant satisfaction à Rothmans et Philipp Morris contre le gouvernement qui les avait empêchés d'augmenter le prix de leurs cigarettes.

Les recommandations, enfin, ne s'imposent pas aux pays membres. Elles constituent le cadre de mise en pratique préconisé par la Commission. Les tribunaux français se sont déjà référés à des recommandations européennes pour motiver leur décisions.

Demandeurs d'emploi: quelles aides pour votre création d'entreprise?

Savez-vous qu'il existe un dispositif particulier d'aide financière pour les demandeurs d'emploi souhaitant créer leur entreprise?

Qui peut bénéficier de ce dispositif?

Ce sont les demandeurs d'emploi percevant une allocation-chômage ou sur le point d'être indemnisés ainsi que dans certains cas les titulaires du R.M.I.

Quelle sorte d'aide?

Il s'agit d'une aide financière dont le montant varie de 10.750 F à 43.000 F en fonction de l'activité salariée antérieure. En cas d'embauche d'au moins un salarié à temps plein et sous contrat à durée indéterminée, une aide supplémentaire de 21.500 au maximum pourra être versée. De plus, le nouvel entrepreneur disposera d'une couverture sociale gratuite pendant les 6 premiers mois de son activité.

Quel type d'entreprise?

D'abord, il peut s'agir d'une création d'entreprise ou d'une reprise d'activité. Ensuite, l'aide est accordée quelle que soit la nature juridique de l'entreprise mais à condition que le demandeur en assure le contrôle effectif.

Y a-t-il d'autres conditions?

La condition première est d'avoir un projet solide car l'aide n'est pas attribuée automatiquement.

En effet, les pouvoirs publics vérifient la crédibilité du projet avant d'accorder le financement.

Il est donc indispensable au futur entrepreneur d'avoir, au préalable, un capital minimum avant d'obtenir l'aide de l'Etat qui ne constituera qu'un « coup de pouce ».

A savoir: la demande doit être déposée avant le début de l'activité de l'entreprise. De plus l'aide financière varie en fonction de la date de demande: plus elle est formulée tôt dans la période de chômage, plus elle sera importante.

Pour en savoir davantage sur votre avenir de chef d'entreprise, n'hésitez pas à contacter votre Agence locale pour l'emploi.

ANPE

II^e rencontres CNRS d'Arc-et-Senans

Après une première esquisse d'ouverture en septembre 90, les «grosses têtes» et autres détenteurs de savoir sortent de leur tour d'ivoire et descendent dans l'arène à la rencontre des jeunes citoyens. Les II rencontres d'Arc-et-Senans sont annoncées du 1er au 3 mai

Plus de 500 jeunes de 18 à 25 ans, étudiants ou engagés dans la vie active, sont attendus. Cinq cents jeunes viendront ainsi pour confronter leur point de vue, chercher ou trouver une réponse aux questions portant sur les rapports du citoyen avec les sciences.

Pour illustrer ce thème, neuf points de discussion ont été choisis, chacun d'entre eux sera l'occasion de débats et tables rondes où l'homme de science posera au vestiaire son langage de savoir et tentera d'expliquer, de mettre à portée de tous ses connaissances. Le but de ces rencontres étant notamment de «démystifier» la science, son jargon scientifique et d'analyser ses possibilités à venir.

- Les neuf ateliers débats :
- L'Europe et les nationalismes (comment concilier réveil des nationalismes avec identité et affirmation communautaire?)
 - La famille et son devenir
 - La science et l'éthique (Faut-il s'inquiéter des avancées récentes de la science dans certains domaines?)
 - Les exclus (Société d'exclusion ou société d'intégration?)
 - La planète Terre (menaces sur l'environnement, problèmes démographiques...)
 - Le travail, demain
 - Limites et frontières de la physique (En quoi les découvertes des physiciens et astrophysiciens bouleversent-elles notre représentation de l'univers?)
 - Les chimistes, architectes du monde moléculaire
 - L'homme, l'homme 2, l'homme biologique, social, économique, ludique?)

Fondation Claude-Nicolas Ledoux - saline royale - 25610 Arc-et-Senans



En avant-première l'affiche lauriate du concours des Eurockéennes réalisée par Pierre Dumas, 22 ans, étudiant en 4^e année d'Arts décoratifs de Strasbourg. L'équipe des Eurockéennes a réalisé une sélection sur les 390 projets reçus pour n'en retenir que 35. Ces 35 affiches seront présentées à Belfort à partir du mois de Mai et sur le site des Eurockéennes durant le festival.

Une coordination régionale pour des chantiers de jeunes volontaires

La coordination régionale a pour objectif de se doter des moyens identiques d'évaluation et de préparation des chantiers avec comme souci constant de respecter la trilogie (travail bénévole, travail concret effectué dans un cadre international) qui caractérise la déontologie des chantiers de jeunes. Les responsables des associations adhérentes :

ADJ - D. Caillot - 24, rue Scherrer - 90100 Delle - Loisirs populaire dolois - F. Pageot - 12, rue du vieux château - 39100 Dole - L'avenir - A. Favin - 34, rue de la miséricorde - 39800 Poligny - Centre social du Martinet - P. Moktar - 90000 Orléans - Solidarités Jeunes - J. Bourriau - 70190 Beaumont-Aubertin - Espace chantiers et environnement local - A. Bouvier - 25, rue de la République - 54000 Nancy - Foyers ruraux - T. Grandmottet - Chemin chatelet - 39000 Lons-le-Saunier.

Un bon classement pour les classes prépa régionales

Selon les résultats publiés dans «Le monde de l'éducation» de Mars 92, il apparaît que les classes prépa de Franche-Comté obtiennent de bons, voire de très bons résultats aux concours des grandes écoles.

- Concours Polytechnique : Le lycée Victor-Hugo de Besançon (option M') est placé en 3^e position avec 9 classes, 4 admis sur 13 candidats.
- Concours Mines et Ponts : Le lycée Victor-Hugo (option M) occupe la 23^e position : 37 inscrits - taux d'admissibilité 25% - 7% d'admis, et le 42^e rang (option P').
- Concours Centrale : 16^e position pour le lycée Victor-Hugo (option MM'), 38 inscrits - taux d'admissibilité 21% - 11% de reçus.
- Concours Supélec : Belle performance pour Victor-Hugo qui passe de la 24^e place l'an passé à la 6^e : 31 inscrits - taux d'admissibilité 35% - 29% de reçus.
- Concours Arts et Métiers : 14^e position pour le lycée Louis-Marchal de Belfort (option T) : 35 inscrits - taux d'admissibilité 66% - 54% d'admis. 18^e position pour le lycée Jules-Haag (option T) : 38 inscrits - taux d'admissibilité 61% - 50% d'admis. Ire place pour le lycée Viette de Montbéliard (option TA) : 9 inscrits - taux d'admissibilité 56% - 33% d'admis.
- Ecole Normale Supérieure de Cachan, concours A1 «mathématiques» : 8^e position pour le lycée Victor-Hugo (15 inscrits - taux d'admissibilité 20% - 7% d'admis.
- Concours B' «mécanique et conception» : 25^e position pour le lycée Jules-Haag : 10 inscrits - taux d'admissibilité 20% - 20% d'admis.
- Ecole Normale Supérieure de Lyon option «maths» : 4^e position pour le lycée Victor-Hugo : 9 inscrits - taux d'admissibilité 33% - 33% d'admis.
- Concours ECRICOME (écrit commun aux écoles de commerce de Reims et Rouen, à l'Edhec de Lille, ESC Bordeaux, EIA Marseille et ICN Nancy) : 48^e position du lycée Louis-Pergaud de Besançon pour 30 inscrits - taux d'admissibilité 20% - 10% d'admis.
- 70^e position pour ESC Bordeaux et EDHEC Lille - 88^e pour ICN Nancy - 89^e pour ESC Reims.

ER 2 170492

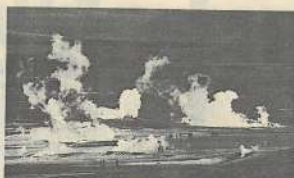


MAROC 92

Découverte du Haut Atlas des populations berbères. Randonnées accessibles à tous. Portage assuré par les mules. Couchers en hôtel (Marrakech), en gîte ou sous tente. Initiation aux chants, danses et coutumes berbères.

Tout compris PARIS-PARIS **5.200F**

3 séjours Tél. 81.58.79.18
11 juillet - 25 juillet 81.51.40.92
25 juillet - 8 août 81.67.05.70
15 août - 29 août 81.52.20.74



ISLANDE 92

Paysages d'une "autre planète", geysers, volcans, icebergs..., flore et faune arctique à découvrir. Déplacements à pied, en bus jusqu'au cercle polaire. La lumière pendant 23h, un autre monde... pendant 17 jours.

Tout compris PARIS-PARIS **8.500F**

20 juillet - 5 août Tél. 81.58.79.18



BULGARIE 92

Des vacances économiques dans un pays à l'accueil chaleureux. Découvrez pendant 15 jours, les massifs calcaires du Pirin et du Rila. Hébergement en gîte-hôtel. Déplacements à pied et en minibus. Randonnée accessible à tous.

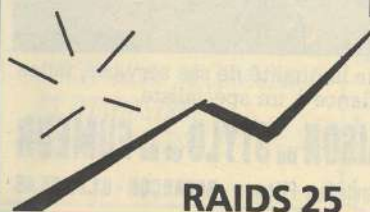
Tout compris MULHOUSE-MULHOUSE **4.800F**

11 juillet - 25 juillet Tél. 81.51.40.92 - 81.58.79.18

ET DES RANDONNÉES EN FRANCE

LE QUEYRAS : 11 juillet - 22 juillet 92. Tout compris CEILLAC-CEILLAC **2.400F**
Tél. 81.88.47.80 - 81.58.79.18

LA VANOISE : 1^{er} août - 8 août. Tout compris PRALOGNAN-PRALOGNAN **1.950F**
Tél. 81.82.04.63 - 81.58.79.18



RAIDS 25

Pour tous renseignements :

RAIDS 25

25, rue des Prunelliers
25870 AUXON-DESSUS

Tél. 81.58.79.18

L'ami financier

Où l'on parle beaucoup d'union monétaire

1995 : une monnaie unique pour l'Europe

L'Ecu se définit par un « panier de monnaies ». Chaque monnaie des 12 états membres entrent en effet dans sa composition, chacune avec un pourcentage différent qui prend en compte l'importance économique du pays (part de chaque pays dans le Produit Intérieur Brut de la CEE, part dans le commerce extérieur de la CEE...). A partir du 1er janvier 1993, la composition de l'Ecu sera « gelée » c'est-à-dire que les montants des monnaies entrant dans sa composition ne pourront plus être modifiés; de même aucune autre monnaie ne pourra être ajoutée. Ceci afin de garantir la stabilité de la future monnaie européenne.

Les pourcentages respectifs des monnaies nationales entrant dans la composition de l'Ecu sont actuellement les suivants:

- 30% DM (Mark allemand)
- 19% FF (Franc français)
- 13% UKL (Livre stérline)
- 10,15% LIT (Lire italienne)

- 9,40% HFL (Florin néerlandais)
- 7,90% FB/LFR (Francs belges et luxembourgeois)
- 5,30% PTA (Pésète espagnole)
- 2,45% DKR (Couronne danoise)
- 1,10% IRL (Livre irlandaise)
- 0,80% DRA (Drachme grecque)
- 0,80% ESC (Escudo portugais)

Par ailleurs, l'Ecu est la somme des montants ci-après des monnaies des Etats membres:

- 1,332 FF
- 0,6242 DM
- 0,2198 HFL
- 3,301 FB
- 0,13 LFR
- 151,8 LIT
- 0,1976 DKR
- 0,0008552 IRL
- 6,885 PTA
- 0,08784 UKL
- 1,44 DRA
- 1,393 ESC



Parallèlement à cet Ecu officiel, qui est utilisé dans le cadre du Système Monétaire Européen (SME) ainsi que pour le budget de la Communauté, on a vu naître et grandir une sphère de l'Ecu privé (qui existe depuis 1982, date de la création d'un système de compensation entre les grandes banques et qui permet de coté l'Ecu dans plusieurs pays).

En effet, bien qu'aucune publicité n'ait été faite, les citoyens français peuvent depuis 1989 ouvrir un compte en Ecus auprès de leur banque.

(Source: L'union européenne, le Traité de Maastricht - février 92 - Bureau de représentation en France de la consulteur au CIJ de Franche-Comté.

Sécurité routière

Après deux mois de mise en oeuvre des différents textes portant sur la sécurité des enfants de moins de 10 ans en voiture, les parents ou conducteurs d'enfants s'interrogent encore et connaissent mal la législation mise en place.

Ce qu'il faut savoir

Pour protéger au mieux les enfants et ne pas tomber sous le coup d'une infraction sachez que:

- La ceinture adulte peut être utilisée seule à la place d'un dispositif spécial si la taille de l'enfant le permet c'est-à-dire si la sangle diagonale ne passe pas sur le cou.
- Un enfant peut être transporté à la place avant droit du véhicule s'il est protégé par un siège homologué spécialement à cet effet; l'enfant sera alors installé dos à la route.
- Les systèmes de protection pour les enfants de plus de 9 mois à 4 ans (sièges à réceptacles, tablettes de protection) permettent d'utiliser et les ceintures sous-abdominales à deux points et les ceintures trois points.
- Pour répondre à des impossibilités matérielles, certaines exceptions à l'obligation (des dispositifs de retenues) sont tolérées.

Ainsi les occupants arrière du véhicule (ou seul l'un d'entre eux) peuvent être exempter du port d'un moyen de retenue si l'installation et l'utilisation correcte des deux systèmes est incompatible ou interdit l'accès d'un troisième occupant. De même le 3e passager éventuel d'un véhicule ne comptant que 2 ceintures aux places latérales arrière, il est préférable de faire installer une ceinture de sécurité supplémentaire de type sous-abdominale à la place centrale.

183

afpa
Association nationale
pour la formation Professionnelle des Adultes

**CHOISIR UN METIER,
SE PERFECTIONNER,
CHANGER D'ACTIVITE,
ACQUERIR UNE QUALIFICATION**

L'AFPA FRANCHE-COMTÉ
vous propose
des **FORMATIONS QUALIFIANTES**
gratuites et rémunérées

OUTILLEUR du 4 mai 92 à février 93
à **BESANÇON**
Niveau d'entrée : CAP + expérience
professionnelle en mécanique générale

**TECHNICIEN MAINTENANCE
AUTOMATISMES** du 1er juin 92 au 7 mai 93
à **MONTBELIARD**
Niveau d'entrée : 1^{re} SCIENTIFIQUE-TECHNIQUE
Inscription et renseignements au 81.52.14.90

**LA QUALIFICATION POUR L'EMPLOI :
UN EXPERT S'ENGAGE**

EN 4 221992

CADEAUX : Communions
Fête des Mères
Fête des Pères

MONTBLANC
THE ART OF WRITING

Pour la qualité de ses services, faites confiance à un spécialiste.

MAISON du STYLO et du FUMEUR
5, Grande Rue Piétonne - BESANÇON - 81.82.05.45

Le Centre Information jeunesse de Franche-Comté recherche un **objecteur de conscience** pour l'incorporation de Mai-Juin 92. Prendre contact avec le CIJ de Franche-Comté, 27, rue de la République, Besançon, Tél. 81.83.20.40.

JOBS

ANIMATION

★ Pour un centre de vacances avec des enfants de 6 à 12 ans à Pierrefontaine les Varans. L'association Le Petit Prince recherche un **animateur escalade diplômé**. Il sera chargé d'un atelier escalade et d'animation. Pour la période du 8 au 28 juillet et/ou du 5 au 25 août, rémunération: 3100 F net nourri, logé. Téléphonez au 16 1 47.36.83.00 de 10 heures à 18 heures du lundi au vendredi.

★ La ville de Gray recrute, pour les mois de juillet et août, une **animatrice** dynamique, ayant le sens des responsabilités et maîtrisant le contact, de groupe pour animations diversifiées à

Organisateurs de centre de vacances pensez au service Jobs pour constituer vos équipes d'animation.

la plage-camping **BAFA indispensable**. Adresser candidature avec CV détaillé au Service du Personnel, Mairie de Gray - 70100. Renseignements au 84.64.81.92 (bureau municipal du tourisme).

★ Pour des centres de vacances, raids itinérants, séjours France ou Etranger, chantiers... (enfants de 6 à 18 ans) OPAL RAID recherche **des diplômés BAFD ou en cours de formation et des diplômés BAFA avec qualif. escalade et/ou VTT, âgés de plus de 21 ans et ayant le permis B**. Pour la période de juillet et/ou août. Candidature à OPAL RAID 18 rue de la division Leclerc - 67000 STRASBOURG.

★ Pour encadrer un centre aéré (enfants de 4 à 12 ans), pendant 21 jours du 3 au 28 Août 92, l'association ALADIN recherche **2 diplômés BAFA âgés de plus de 21 ans**. Candidature à ALADIN 28 rue des prunelliers 25870 Auxon-Dessus.

★ Vacances Voyages Loisirs recherche pour des séjours linguistique en Angleterre ou Allemagne:

— **BAFD**, + 25 ans, permis VL, connaissance de la langue et du pays d'accueil et expérience dans l'encadrement.

— **BAFA**, permis VL, pour les vacances d'été juillet et/ou août. Rémunération net 3 354 F (21 jours).

Pour des séjours itinérants en France ou à l'étranger:

— **BAFD ou en cours de formation**, + 25 ans, permis VL + 3 ans, expérience dans l'encadrement ados. Pour juillet et/ou août. Envoyer lettre, CV et photo à Mme Dermont V.V.L 39 rue Barbusse, 94400 VITRY/SEINE.

★ Pour l'encadrement de centre aéré en Haute Saône la F.O.L 70 recherche **des titulaires BAFD ou en cours de formation, des BAFA âgés de + 21 ans avec de l'expérience en animation (cours de formation BAFD)**, pour juillet et/ou août 92. Envoyer lettre et CV à service CLSH-FOL 70 BP 137 - 70000 Vesoul.

★ Pour l'encadrement de centre de vacances l'association C.L.A.E recherche **des titulaires BAFD ou en cours de formation** pour le mois d'août. Envoyer lettre et CV à Mr Madoré, rue de la libération 90800 Bavilliers.

★ La MJC de Sochaux recherche une personne, âgée de 23 à 25 ans, titulaire du BAFA et ayant de l'expérience dans l'animation d'ados (13 - 18 ans). Pour les périodes de vacances scolaires.

Pour diffuser gratuitement votre offre de job dans TOPO, sur 3615 IJ et au CIJ un seul numéro 81.83.20.40 « Service jobs »

231

entretien sur rendez-vous, se présenter avec son CV, tél: 81.32.10.19 Melle. Aitkins.

★ Animateur(trice) directeur(trice) de séjours culturels et linguistiques en Allemagne et en France. Allemands et Français âgés entre 12 et 17 ans. Du 12 au 30 juillet (Allemagne) et du 04 au 21 août (France). **BAFA et BAFD obligatoires, 21 ans, bonnes connaissances en Allemand**. Rémunération: 3400 F (animateur), 4400 F (directeur). Renseignements: Entraide Allemande en France 84 rue de Rennes, 75006 Paris. Tél: 16 1 40.49.01.33

★ Pour l'encadrement d'un CLSH (enfants de 4 à 11 ans). Profil: **BAFD ou stagiaire ou BAFA de + 21 ans**. Pour le mois d'août. Envoyer CV à Mr Huot-Marchand 47 rue des Frères Maire 25660 Saône.

★ Les FRANCAS du Doubs recherchent pour leurs centres de loisirs du département, des animateurs(trices) BAFA ou en cours de formation, des directeurs(trices) BAFD ou en cours de for-

mation, du personnel de cuisine. Pour les séjours du 13 juillet au 31 juillet et du 3 août au 28 août. Courrier à adresser: Les FRANCAS du Doubs, Villa Chenevière, rue Charles Lalancé, 25200 Montbéliard.

★ Le Poney Club des Quatre Saisons recherche pour les vacances scolaires ou les classes vertes avec des enfants âgés de 4 à 14 ans des **animateurs(trices), directeurs(trices) et adjoints**. Profil: formation BAFA ou BAFD, étnier d'argent, 18 à 30 ans, motivation, esprit d'équipe, aimer l'équitation et les enfants. Rémunéré, nourri, logé et blanchi. Envoyer candidature à Poney de 4 Saisons, Epineau-les-Voves 89400 Migennes.

SPORT

★ Pour juillet et/ou août, Plein Air et Nautisme recherche un **initiateur tir à l'arc et un initiateur spéléo ou BAFA qualif. spéléo**. Pour l'encadrement de groupes d'enfants de 8 à 17 ans. Contact: Mr Renaud Guy - Plein Air et Nautisme, 47 rue de la Forge, 70110 Villersexel

FORCOMEX

Formation au Commerce Extérieur.

ON NE S'IMPROVISE PAS EXPERT DU COMMERCE INTERNATIONAL, ON LE DEVIENT

- **DIPLÔME** reconnu par l'Etat français homologué au niveau II (licence, maîtrise)
- **DIPLÔME** reconnu en Grande-Bretagne par le Faculty for the Accreditation of Business and Management Skills (F.A.B.M.S.)

- **NIVEAU DE RECRUTEMENT**
Bac + 2 minimum
- **DURÉE DES ÉTUDES**
6 mois de cours intensifs
10 semaines de stage pratique en entreprise

ENSEIGNEMENT SUPÉRIEUR PRIVÉ : PROFITEZ D'UN RÉSEAU DE 6 ECOLES EN FRANCE

FORCOMEX-ECOLE EST
gérée par :
LA CHAMBRE DE COMMERCE ET D'INDUSTRIE DE GRAY - VESOUL

COUPON-RÉPONSE A RETOURNER A FORCOMEX-ECOLE EST
27, av. A.-Briand - 70000 VESOUL - Tél. 84.96.71.19

NOM Prénom

Adresse

Code postal Ville

SOUHAITE RECEVOIR UNE INFORMATION SUR FORCOMEX

JOBS (suite)

★ L'association du Centre de Beaumotte recherche animateurs (trices) pour chantiers de jeunes volontaires internationaux en Franche Comté en juillet ou août 92. Expérience de chantiers de jeunes et permis VL souhaités. Participation en tant que responsable à tous les aspects de la vie d'un chantier. Salaire 2.300 F nourris logés. S'adresser à Jean Bourriau, Centre International d'Accueil et de Rencontres, 70190 Beaumotte-Aubertans. Tél: 84.68.33.41

★ Association recrute pour le secteur tourisme adapté, pour le mois d'août.

— BAFD, + 25 ans, esprit d'équipe, posséder une voiture. Réf. J0901

— BAFD, + 20 ans, avec qualifications: sports (équitation, VTT, BSB...), artistiques (maquillage, musique, danses, théâtre...), diverses. Réf. J0902.

— Cuisinier(ress), expérience de gestion de collectivités, mobilité géographique. Réf. J0903

Adresser CV, photo, lettre manuscrite, 2 enveloppes timbrées au CIJ qui transmettra.

AUTO-STOP SERVICE

Extrait des offres au 10 avril 92

★ Montbéliard-Besançon, 3 places. Départ le dimanche soir, retour le vendredi après-midi. Réf. 00180

★ Besançon-Grenoble, via Lons et Bourg, 3 places. Départ vendredi soir, retour dimanche soir. Réf. 00169

★ Besançon-Montbéliard, via Baume les Dames, 2 places. Départ vendredi 16 h 45, retour le dimanche soir. Réf. 00176

★ Besançon-Dole, 3 places. Départ le vendredi soir, retour le dimanche soir. Réf. 00177

★ Luxeuil-Vesoul, 1 place. Départ du lundi au vendredi 8 heures, retour vers 18 heures. Réf. 00165

★ Besançon-Bourg en Bresse le Saunier, 2 places. Départ le vendredi soir. Réf. 00171

3615 IJ DES OFFRES JOBS LOGEMENTS AUTO-STOP

Actualisées
en permanence

Une offre de trajet vous intéresse

Précisez la référence de l'offre : déclinez votre identité et le numéro de téléphone de l'offreur vous sera communiqué.

Auto-stop Service : CIJ, 27, rue de la République, 25000 Besançon. Tél. 81.83.20.40, 3615 IJ.

CHAMBRES MEUBLEES A BESANÇON

Extrait des offres au 8 avril 92

QUARTIER BATTANT

★ Dans immeuble, entrée indépendante, 3 étages, lavabo dans la chambre, accès salle de bains, coin cuisine équipée, chauffage central, bus proche. Loyer: 1 100 F TCC mois, caution 1 mois, disponible au 01.04.92. Réf. C231

QUARTIER BRÉGILLE

★ Dans maison, entrée indépendante, 1 étage, 10 M2, coin cuisine, lavabo (pas de douche), chauffage central, bus 5 proche. Loyer: 950 F TCC mois, caution 1 mois de loyer, locataire souhaitée: étudiante de la région. Réf. C830

QUARTIER CHAMP FORGERON

★ Dans maison, entrée indépendante, rez de chaussée, 16 M2, salle de bains en commun à 2 chambres, possibilité réchaud, bus 7 proche. Loyer 1 100 F TCC mois, caution 1 mois de loyer, disponible au 15.04.92. Locataire souhaitée: étudiant région. Réf. C645

QUARTIER FONTAINE ARGENT

★ Dans maison, entrée propriétaire, 14 M2, accès salle de bains, cuisine, bus 5 proche. Loyer: 1 000 F TCC mois, caution 1 mois de loyer, disponible au 01.04.92, locataire souhaitée: étudiante. Réf. C344

QUARTIER FONTAINE ARGENT

★ Dans maison, entrée propriétaire, 14 M2, 1 étage, lavabo et coin cuisine pour la chambre, accès douche, chauffage central, bus 5 proche. Loyer: 1 000 F TCC mois, caution 1 mois de loyer, disponible au 01.04.92, locataire souhaitée: étudiante. Réf. Réf. C407

QUARTIER LA BUTTE

★ Dans maison, entrée indépendante, salle de bains, coin cuisine équipée, chauffage central, bus 7 proche. Loyer: 1 200 F TCC, caution 1 mois de loyer, disponible au 01.06.92, locataire souhaitée: étudiant. Réf. C826

QUARTIER LA GRETTE

★ Dans maison, entrée indépendante, 10 M2, lavabo dans la chambre, salle de bains en commun à 2 chambres, chauffage central, bus 8 proche. Loyer: 900 F TCC, caution 1 mois de loyer, disponible au 01.04.92, locataire souhaitée: étudiant(e). Réf. C664

QUARTIER PLANOISE

★ Dans immeuble, entrée propriétaire, 1 étage, 12 M2, wc, lavabo (pas de douche), chauffage central, bus 4.3.1 proche. Loyer: 900 F TCC mois, caution 1 mois de loyer, disponible au 01.04.92. Réf. C831

QUARTIER SAINT CLAUDE

★ Dans immeuble, entrée propriétaire, 5 étages, accès salle de bains et cuisine, chauffage central. Loyer: 950 F TCC mois, caution 1 mois de loyer, disponible au 01.04.92, locataire souhaitée: étudiante. Réf. C5

QUARTIER SAINT FERJEU

★ Dans immeuble, entrée propriétaire, 1 étage, 10 M2, accès salle de bains et cuisine, chauffage central, bus 3 proche. Loyer: 1 000 F TCC mois, caution 1 mois de loyer, disponible au 01.04.92, locataire souhaitée: étudiante région. Réf. C818

Une de ces chambres vous conviendrait ?

Venez au CIJ rencontrer le responsable du service logement (de 14 h à 16 h 30 du lundi au vendredi). NB - Aucune coordonnée n'est transmise par téléphone ou par courrier.

EPK K 230492

SPORT NAUTIQUE BISONTIN

2, avenue Chardonnet
25000 BESANÇON
Tél. 81.80.56.01

La piscine du Sport Nautique Bisontin, au cœur de la ville, ouvre ses bassins d'été du 10 mai au 13 septembre 1992.

HORAIRES :

semaine de 10 h 30 à 19 h
dimanches, jours fériés de 10 h à 18 h 30

- Un bar-restaurant est à la disposition du public. Chaque jour à midi : spécialités franc-comtoises, plat du jour, salades, grillades/frites, tartes maion.
- Sandwichs, boissons fraîches, glaces, confiseries toute la journée.
- Soirées "animation" avec dîner en terrasse sur demande.

ACTIVITES SPORTIVES D'ETE

STAGES VACANCES : Aviron et canoë-kayak

- Conditions : savoir nager, avoir de 9 à 16 ans
- Durée : 5 jours, du lundi au vendredi
- Initiation, perfectionnement, découverte

STAGES PEDAGOGIQUES : Natation

- Apprentissage de la natation en piscine couverte pour les 4 à 16 ans
- Durée : 5 jours
- Initiation, perfectionnement

RENSEIGNEMENTS S.N.B. 81.80.56.01
PAR TELEPHONE : de 17 à 19 h S.N.B./canoë-kayak 81.80.89.46



OPTIQUE MOISE

Centre commercial
Besançon-Chateaufarine

6 ANS !

POUR FÊTER CET ANNIVERSAIRE

REMISE 30 % sur les montures marquées d'un point vert

REMISE 50 % sur les montures marquées d'un point rouge

jusqu'au 30 avril

ER 1 20282

INSTITUT DES FORCES DE VENTE DE FRANCHE-COMTÉ

Ecole Privée d'Enseignement Commercial
reconnue par l'Etat

VOUS PROPOSE UNE QUALIFICATION COMMERCIALE EN 9 MOIS

Cycle technicien des forces de vente

Après BAC ou équivalent

Programme

Communication
Economie
Techniques de vente
Gestion
Organisation
Marketing
Langue
Export
+ stages pratiques

Cycle supérieur de formation des forces de vente

Après BAC + 2 minimum

Programme

Communication
Marketing
Techniques de vente
Techniques de gestion
Techniques financières
Management
Langue
Export
+ stages pratiques

Choisissez votre formation et demandez la documentation, elle est gratuite

NOM Prénom

Adresse

Code Postal Ville

Sans engagement de ma part,
je souhaite recevoir une documentation complète sur

Cycle Technicien des Forces de Vente

Cycle Supérieur de Formation des Forces de Vente

A retourner à :

CHAMBRE DE COMMERCE ET D'INDUSTRIE DU JURA
33, place de la Comédie
39016 LONS-LE-SAUNIER Cedex

CCIJ

CHAMBRE DE
COMMERCE ET
D'INDUSTRIE
DU JURA



ENTREPRENDRE

15 campus pour l'été

Le Groupement Européen des Campus de l'Environnement, avec l'appui de la C.E.E propose aux étudiants de la Communauté Européenne un programme d'ateliers universitaires de terrain dans le domaine de l'environnement.

Cette année 15 sites de campus répartis dans les pays de la Communauté et en Europe centrale et orientale permettront aux étudiants de confronter leurs compétences au travers de recherches-actions très diverses (urbanisme, paysage, agriculture, écologie...).

Seuls les frais de transport sont à la charge des participants. Les séjours se déroulent de juillet à septembre pour une durée de 15 jours à un mois.

Contact: Centre méditerranéen de l'Environnement - Christine Dantaux - 41, cours Jean Jaurès - 84000 Avignon - Tél. 90.27.08.61

Séjours culturels

Le Club des 4 vents propose aux 18-30 ans différents séjours culturels à un moindre coût.

Turquie du 6 juillet au 3 août et du 3 au 31 août en tant qu'assistant(e) de langue française: 3.700 F en famille et 3.140 F en centre. Ce tarif comprend le billet d'avion A.R., le placement en famille ou en centre et une assurance. Pour travailler dans un chantier dans les villages de l'Ouest de la Turquie en juillet: 4.750 F. Les frais de transport au départ de Paris, la nourriture et l'hébergement sur le chantier, l'assurance ainsi que 3 nuits d'hébergement à Istanbul à la fin du séjour sont inclus dans ce tarif. Inscriptions avant le 1er mai.

Inde du 24 juin au 14 juillet, du 15 juillet au 4 août et du 5 août au 25 août pour un travail bénévole dans les villages du sud: 1.500 F pour couvrir les frais de nourriture, d'hébergement et d'assurance; le transport est à la charge des participants). Inscriptions au plus tard 10 semaines avant le départ souhaité.

Contact: Club des 4 vents - 1 rue Gozlin - 75006 Paris - Tél.(1) 43.29.60.20

Du côté de



20.000 projets J

La jeunesse fourmille d'idées. Et bien souvent ces idées ne voient pas le jour par manque de conseils, de moyens financiers ou tout simplement d'une oreille adulte attentive.

Découvrir l'Europe de l'Est à vélo, organiser un chantier agricole en Afrique, créer une ligne de vêtements pour enfants ou monter votre groupe de rock... les exemples d'initiatives jeunes ne manquent pas! Toutes ne sont pas aussi «ambitueuses», mais toutes requièrent une attention particulière.

Aussi si du haut de vos 13 ans (et jusqu'à votre 25e anniversaire) seul ou entre amis, avec ou non le soutien d'une association, vous désirez aide et conseils pour que votre projet devienne réalité: le Ministère de la Jeunesse et des sports peut vous aider à travers le dispositif 20.000 projets J. J comme Jeunes évidemment!

Une seule démarche: contacter votre Direction Départementale de la Jeunesse et des sports (DDJS) qui vous livrera toutes les infos nécessaires pour monter votre projet.

Très rapidement, le Directeur Départemental de la jeunesse vous répondra personnellement. Et si votre dossier est retenu, vous recevrez l'aide technique et financière demandée: jusqu'à 30.000 F maximum selon l'importance du projet, une telle somme bien sûr nécessite un projet très conséquent.

Contact: DDJS Doubs Cité administrative - place Jean Cornet - 25041 Besançon cedex - Tél. 81.83.06.22

DDJS Jura 15 av. Thurel - BP 634 - 39021 Lons-le-saunier cedex - Tél. 84.35.27.00

DDJS Haute-Saône - 1 cours François Villon - BP 39 - 70006 Vesoul cedex - Tél. 84.76.40.70

DDJS Territoire de Belfort - 7 rue Plumeret - 90000 Belfort - Tél. 84.21.22.30



ENTREPRENDRE

... (Suite)

Si Versailles m'était conté

La ville de Versailles organise, en collaboration avec l'université de Paris X, une université internationale d'été dans le cadre prestigieux du Palais des congrès de Versailles.

Au programme, deux sections:

la section «civilisation classique» du 8 au 31 juillet permettra une approche pluridisciplinaire de la civilisation française aux XVIIe et XVIIIe siècles. De nombreuses conférences, des visites culturelles d'application illustreront les propos des universitaires intervenants. Droit d'inscription: 2.300 F.

la section «langue et civilisation française» du 8 au 31 juillet et du 4 au 26 août est destinée à des participants étrangers désireux d'améliorer leur connaissance de la langue française. Droit d'inscription: 3.200 F.

Contact: Université internationale d'été de Versailles - Paris X - Palais des congrès - 10, rue de la chancellerie - 78000 Versailles - Tél. (1) 39.51.46.30

Horizon nature

A l'origine de cette association des naturalistes rennais qui avaient à coeur de faire partager leur amour d'un pays et de sa nature.

Depuis 1987, «Horizon nature» organise plusieurs séjours découvertes où tout un chacun peut à la fois flâner à sa guise et découvrir les richesses des milieux naturels préservés en compagnie d'accompagnateurs compétents.

Les déplacements s'effectuent à l'aide de deux minibus pour des groupes n'excédant pas une dizaine de personnes.

Prochains séjours: Tour de Bretagne du 23 au 30 mai (2.800 F), Islande du 24 juin au 8 juillet (11.500 F), Québec du 16 au 30 mai et du 12 au 26 août (10.700 F), Irlande du 22 au 31 mai et du 11 au 20 septembre (3.900 F).

Contact: Horizons nature - 48, bd Magenta - 35000 Rennes - Tél. 99.31.70.12

Télex

• Nexon capitale du cirque: En août, la ville de Nexon accueillera deux stages internationaux des Arts du Cirque animés par l'Ecole nationale du cirque Annie Fratellini.

• Des stages 100% bretons: l'association Ti Kendalch' organise d'avril à décembre des stages de musiques et danses traditionnelles.

• Pour les amateurs de «petites sirènes»: Du 28 au 31 mai prochain, la ville de Nantes accueillera la 7e coupe d'Europe de natation synchronisée. Renseignements complémentaires: Tél. 40.20.39.66.

• Le rock comme «monnaie» d'échange: Du 3 au 5 mai, des participants français et allemands, musiciens non professionnels ont rendez-vous à Dietzenbach (RFA) pour partager leur passion de la musique.

• Une formule économique pour réserver des chambres Outre-Atlantique, c'est ce que vous propose l'association «Rencontre et voyage». Exemple de tarif: forfait de 3 jours à New-york (petit déjeuner inclus + 3 visites organisées) 1080F par personne en chambre simple.

• Des sorties nature avec la Maison de la nature de Brussey: prochain week-end les 8-9 et 10 mai «à la découverte des Alpes».

• 10 ans de stage choral cela se fête! La chapelle des Bois vous donne rendez-vous du 25 juillet au 1er août.

• Des actions pour la Roumanie: l'association «Amitiés franco-roumaines» de Belfort organise différentes manifestations pour mieux connaître ce

pays (voyage, cours de roumain, convoi humanitaire...). Contact: Tél. 84.26.69.67.

• Un festival sans paroles qui fait du bruit: 10e anniversaire pour MIMOS 92, le festival du mime. De nombreuses troupes internationales se produiront ainsi du 3 au 12 août dans la vieille ville de Penzance.

• En route pour l'Espace avec M. Grosjean délégué régional du Centre national d'études spatiales. Pour tous ceux qui ont la tête dans les étoiles, qui rêvent de décrocher la lune et qui désirent conseils et renseignements: Tél.81.97.18.21

Pour plus d'infos: Centre information, Jeunesse de Franche-Comté, 27, rue de la République, 25000 Besançon.