



CAISSE D'ÉPARGNE
DE FRANCHE-COMTÉ

Topo

FRANCHE-COMTÉ

L'EST RÉPUBLICAIN
le journal qui bouge

OCTOBRE 92
N° 27

LE MENSUEL DU CENTRE INFORMATION JEUNESSE

LE PERMIS A POINTS

CAMPUS

LES ÉCOLES DE COMMERCE

La Franche-Comté s'ouvre au commerce, les différentes possibilités de formations

Page 12

CULTURE

LES FESTIVALS DE LA RENTRÉE

10^{ème} titre de la B.D. d'Audincourt, Fureur de Lire 1992 et autres spectacles annoncés

Page 15

INITIATIVE JEUNE

BESANCON CANNES

Chaque année le Ministère de la Jeunesse et des sports et la Carte Jeunes donne l'opportunité à un jeune franco-comtois de participer au Festival International du film de Cannes. Impressions rétrospectives du lauréat 1992.

Page 19

RUBRIQUE FINANCIÈRE

L'ARGENT DES ÉTUDES

La rentrée approche. Étudiants apprenez à gérer votre budget: les conseils de la Caisse d'épargne de Franche-Comté.

Page 22



(c) photo - F. CEPAS - DSCR

JEUNESSE ET SPORTS



Supplément de l'Est Républicain
du 23 Septembre 1992



Portrait d'un président



Professionnel de l'équitation, le Président Luc Nèze partage à la présidence de la Région un passionné investissement aux côtés de la mission et à l'animation des services du Centre Régional de France-Corinthien dans de nombreux salons.

Il est toujours difficile de présenter un Président en cette d'actualité plus lorsqu'il s'agit de lui. L'équipe du CIJ et de TOPO souhaitent en quelques mots s'attarder sur votre parcours grâce au CIJ France-Corinthien, M. Nèze, Président depuis 1981.

Un parcours qui a marqué une phase de développement intense pour le CIJ de France-Corinthien, la création de services en direction des jeunes (programmés, ateliers, joutes), l'organisation des fiches de synthèse réalisées par les documentalistes et leur utilisation journalière (TOPO).

TOPO

Équipement complet proposé par le Centre régional de France-Corinthien et L'Équitation
 Directeur Régional de la publication
 Philippe BILBAUD

Rédaction en chef
 Claire BOURGAIN

Secrétariat de rédaction
 Emmanuelle BILLO

Responsable courrier
 Vincent BILBAUD

Régis publicitaire
 L'ÉQU

Imprimeur L'Équitation
 93400 Noisy-le-grand

Depuis le 1^{er} OCTOBRE 92

Adresse TOPO-CIJ
 21, rue de la République
 93017 Noisy-le-grand
 tél. 91 81 21 41

Télégramme: 36111

Une nouvelle collection au CIJ

« Les cartes du CIJ » est le recueil annuel d'informations destiné aux jeunes pour rendre leur insertion sociale et professionnelle. Réalisé par le CIJ de Paris avec le concours de l'ANPE et de la Délégation interministérielle à l'insertion professionnelle et sociale des jeunes en difficulté, cette collection se compose de deux séries réparties en deux parties thématiques.

— une série de 155 « cartes métiers » destinée à élargir les possibilités d'employer des jeunes susceptibles sans qualifications ou avec le CAP ou BEP. Elles s'attachent à présenter les conditions de travail et les caractéristiques de chaque profession.

— une série de 45 « cartes vie quotidienne » conçues pour faciliter les démarches et connaître les droits et devoirs des jeunes dans la société. Regroupées par thème (logement, santé, argent...) elles répondent à toutes les questions que peuvent se poser les jeunes sur leur vie quotidienne.

La collection est commercialisée au CIJ. Et peut être achetée séparément par leur achat, le prix de lancement est de 2000 l'ensemble.

L'info en fiches

Chaque mois, le Centre Information Jeunes de France-Corinthien publie un ensemble de fiches concernant des informations pratiques sur divers sujets.

Ces fiches peuvent être consultées au CIJ ou dans un relais ou être envoyées sous leur adresse à domicile.

Pour tout savoir, laissez votre adresse afin de compléter le coupon ci-dessous et de passer la semaine l'obtention de 10 € (un chèque) par 5-08 correspondant.

✂

Nom: _____

Prénom: _____

Adresse: _____

(?) Cocher le ou les (s) thème(s) choisi(s):

- Toutes les fiches disponibles ci-dessus ou partiellement que des abonnés France-Corinthien. Elles sont entièrement gratuites à l'abonnement national (20 €) réalisé par le Centre de documentation et d'information de Paris.
- Services en France-Corinthien (Des centres de formation)
- Liste des centres de formation en France-Corinthien
- Associations d'aide aux malades en France-Corinthien
- Protection sociale des jeunes en France-Corinthien
- Sites de l'environnement et du cadre de vie en France-Corinthien
- Informations et adresses de consommateurs
- Joutes et arts équestres
- Ateliers: formations en France-Corinthien
- Les formations en France-Corinthien
- Photographie: formations en France-Corinthien
- Instruments et industries équestres

Opération Musées

Grâce à l'opération pour l'égalité d'accès pour tous, le CIJ de France-Corinthien propose régulièrement le musée régional de Musée National d'Art Moderne de Paris. Des ateliers, des classes, des ateliers artistiques ou culturels sont proposés aux élèves du Musée National d'Art Moderne pendant l'opération. L'adresse au CIJ France-Corinthien pour toute inscription et inscription.

3 COMPLÉMENTAIRES SPÉCIALES JEUNES

J'AI 20 ANS, JE SUIS ÉTUDIANT

1 CONFORT

L'assurance 101% + 800€ régime obligatoire - Forfait hospitalier jusqu'à 300€ + 800€ - Forfait 101% - Cam. théorique 300€ + 30% honoraires de spécialistes - Aide aux étrangers 3.000€ - Dc

219€/trimestre

2 TRADITION

Coveries qui font campagne avec les assurances, le 101% de tarif commercial + les options optionnelles - Dc

198€/trimestre

3 SÉCURITÉ

101% de tarif commercial - Maladie, 100€ - Dc

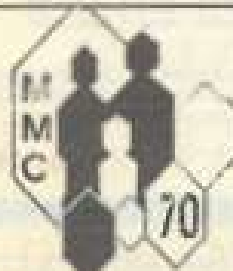
168€/trimestre

Toutes ces formules comprennent: le forfait hospitalier, le forfait particulier, l'assurance. Les garanties s'obtiennent selon les règles obligatoires plus le remboursement actualisé.

MMG 70 plus de soucis, je peux étudier, pratiquer le sport en toute tranquillité...

Chez moi, parents, grands-parents, toute la famille profite des garanties.

SANS DROIT D'ENTRÉE GARANTIE IMMÉDIATE (sans questionnaire médical)



MUTUELLE MEDICO-CHIRURGICALE 70

2, place de la République
 BP 203 - 70000 VESOUL cedex
 Tél. 84.75.16.44

COUPON-REPOUSE POUR RENSEIGNEMENTS

NOM: _____ Prénom: _____

Adresse: _____

Code postal: _____

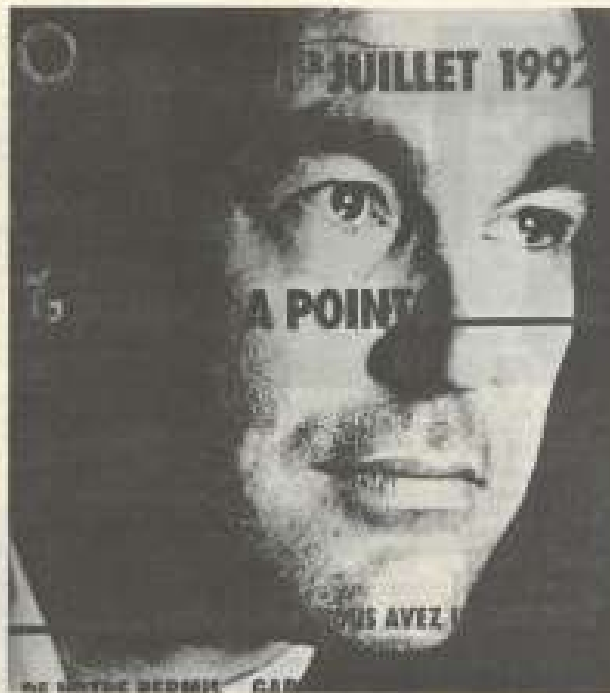
Ville: _____ Tél: _____

Vrai ou faux

Faites le test du permis à points

11 questions sur le permis à points

- 1 - On va ne donner un nouveau permis
- 2 - Le poids des points pour stationnement gênant
- 3 - Le gendarme ou le policier peuvent enlever des points sur les lieux de l'infraction
- 4 - Le mauvais comportement d'un conducteur intervient dans 95% des accidents graves
- 5 - Si je perds mon permis auto, je pourrai conduire ma moto
- 6 - Mon assureur sera au courant de mes retards de points
- 7 - On récapitule tous ses points après 3 ans sans infraction
- 8 - Après annulation, il faut attendre 6 mois pour repasser le permis
- 9 - Quand on a perdu des points, les stages sont obligatoires
- 10 - Les stages sont organisés par des associations ou groupements professionnels
- 11 - On a dépensé près de 10.000 milliards et plus de 200.000 milliards sur les routes de France en 1991



Réponses aux questions

- 1 - Faux, votre permis reste valable. Le permis à points, c'est 6 points pour tout le monde, gérés par ordinateur. Toutes les informations qu'il traite sont, conformément à la loi Informatique et Libertés, strictement confidentielles. Seules peuvent y avoir accès : les agents du service du Fichier, les juges, les Préfets, les gendarmes et policiers dans le cadre de leur activité d'officier judiciaire et l'intéressé lui-même.
- 2 - Faux, seuls les stationnements dangereux sont pénalisés et entraînent le retrait de 2 points
- 3 - Faux, seule la condamnation définitive du juge entraîne le retrait de points
- 4 - Vrai, c'est l'une des justifications principales du permis à points
- 5 - Faux, le permis est annulé pour toutes les catégories de véhicules
- 6 - Faux, seul vous-même et le juge en sont informés, personne d'autre, ni assureur, ni employeur.
- 7 - Vrai
- 8 - Vrai
- 9 - Faux, l'inscription au stage qui vous permet de retrouver 2 points est volontaire mais vous ne pouvez en suivre plus d'un tous les 2 ans.
- 10 - Vrai et c'est à eux que vous devez le payer.
- 11 - Vrai

INSTITUT DES FORCES DE VENTE DE FRANCHE-COMTÉ

Ecole Privée d'Enseignement Commercial reconnue par l'Etat

VOUS PROPOSE

UNE QUALIFICATION COMMERCIALE EN 9 MOIS

Cycle technicien des forces de vente

Après BAC ou équivalent

Programme :
Communication
Economie
Techniques de vente
Gestion

Organisation
Marketing
Langue
Export
+ stages pratiques

Cycle supérieur de formation des forces de vente

Après BAC + 2 minimum

Programme :
Communication
Marketing
Techniques de vente
Techniques de gestion

Techniques financières
Management
Langue
Export
+ stages pratiques

Choisissez votre formation et demandez la documentation, elle est gratuite

NOM Prénoms

Adresse

Code Postal Ville

Sans engagement de ma part, je souhaite recevoir une documentation complète sur

- Cycle Technicien des Forces de Vente
 Cycle Supérieur de Formation des Forces de Vente

A retourner à :

CHAMBRE DE COMMERCE ET D'INDUSTRIE DU JURA

30, place de la Comédie - 39016 LONS-LE-SAUNIER Cedex

CCIJ

CHAMBRE DE COMMERCE
ET D'INDUSTRIE DU JURA

Vous et le volant une histoire de comportement

Depuis 1976 devant l'accroissement des accidents de la route, leur gravité, le gouvernement a mis en place un certain nombre de mesures pour faire refluer ce nouveau flux. Des mesures répressives certes mais aussi incitatives. Explications.

Selon l'Observatoire national de la sécurité routière, cette mesure ne devrait toucher un nombre croissant que 7% environ des détenteurs du permis de conduire. Un objectif ambitieux qui permettrait cependant de limiter considérablement le nombre de tués sur les routes de France.

Le mécanisme du permis à points

Tous les permis sont au départ affectés d'un capital de 12 points dans le Sédex national informatique du permis de conduire géré par le Ministère de l'Intérieur. A l'occasion de contrôles, de contre-visites et casiers d'observations peuvent être enlevés des points de bonus. Le titulaire s'oppose avec un formulaire d'opposition au casier de points de l'administration de son département.

● **4 points en moins** pour plusieurs infractions dans un même contrôle, par exemple conducteurs qui d'excès de vitesse d'un tiers d'un km/h.

● **2 points en moins** pour deux ou plusieurs infractions commises dans un même contrôle de vitesse, une conduite en état d'ivresse, un refus de se soumettre au dépistage d'alcoolémie ou à l'analyse d'une échantillon de sang à la conduite, un défaut de plaque ou de homologation, un conducteur sans permis au pénale de suspension ou pour tout le monde et plusieurs infractions entraînant une incapacité totale de travail de plus de trois mois.

● **2 points en moins** pour des infractions commises successivement dans un même contrôle de plus de 5 ans, le non respect des priorités, des stops et des feux rouges, la fraude kilométrique ou le franchissement d'une ligne continue, un changement de direction impromptu sans signal, le dépassement de 20 km/h ou plus d'une vitesse maximale autorisée inférieure à 130 km/h ou de 30 km/h ou plus d'une vitesse maximale autorisée égale à 130 km/h, un dépassement dangereux ou une accélération d'obstacle alors que l'arrêt ou le passage d'un obstacle, les arrêts ou manœuvres dangereuses, les manœuvres



Le service cartographique affecté de tâches particulières des différentes localités et départements des conducteurs pour leur consultation en cas de contrôle, a été ouvert depuis la phase F CEPAS - DNER.

ou interdites par autorités, la violation de son intérêt, son refus d'arrêt d'urgence ou sans autorisation, l'excès de vitesse d'un tiers de permis de moins d'un an.

● **1 point en moins** pour un dépassement de vitesse de 20 km/h d'une vitesse maximale autorisée inférieure à 130 km/h ou dépassement de vitesse de 30 km/h d'une vitesse maximale autorisée égale à 130 km/h, le non respect des feux de trafic et des feux de circulation dans un autre véhicule.

Le retrait des points s'affecte également au permis de conduire de tous véhicules particuliers français. Il sera sans effet par toute infraction à votre domicile et si votre employeur et votre assureur s'en sont avisés.

L'évolution du capital points

Tout que votre capital de 12 points s'est peu après, vous avez deux possibilités pour récupérer ou recouvrer vos points.

La totalité de votre capital sera affecté automatiquement en l'absence d'infractions dans les 3 ans qui suivent le dernier contrôle ou le passage de la dernière année.

Vous pouvez également recouvrer partiellement vos points en vous soumettant à un stage de recyclage (moins 1.200 F) d'une durée de 16 heures. Ce programme permet de recouvrer deux points de permis de conduire au sein de 2 ans. Rappel sur deux jours consécutifs et stage théorique et pratique de 8 heures et à pour objectif de les sensibiliser à l'automobile conduite par l'étude comparative des différents casiers d'infractions. Après engagement par un contrat de sécurité routière et un psychologue, un stage d'entraînement obligatoire. Les personnes durant les 3 ans de suivi s'adressent à la Préfecture.

Lorsque votre capital de 12 points est épuisé, votre permis de conduire perd son caractère de permis de conduire. Une lettre recommandée du Ministère de l'Intérieur vous informe de votre situation de permis de conduire que vous devez alors remettre au Préfet du département de votre domicile. Si vous faites appel à nous pour avoir le droit de récupérer votre permis de conduire, l'état de fait sera votre accès à un examen médical et psychologique d'effectif à votre charge (moins 1.200 F) et qui pourra de votre accord et rapporté à la conduite.

Le permis à points hors de nos frontières

Il lui faut être en possession de votre permis, le permis à points n'est en aucun cas un document valable sur l'étranger étranger.

Le permis passe à l'étranger sur l'Etat du Convoqueur aux Etats-Unis en 1991, et plus de la moitié des Etats de l'Europe de l'Ouest. Sans y être de retour, le permis à points est également en vigueur en Suisse et en Espagne, et plus grande de ceux en Allemagne et en Grande-Bretagne. Il sera également d'être validé sur le territoire français, en Belgique et en Espagne.

Cependant à la France, les permis anglais et allemands ne sont pas validés d'un capital mais s'ajoutent à des points existants en France pour donner un capital effectif.

En ALLEMAGNE, le nombre maximal toléré est 18 points. Chaque 600, conducteurs doivent d'acquiescer le maximum de points de leur permis par le retrait de 12 points sur leur permis. Lorsque les infractions commises dans un même contrôle de plus de 5 ans, le non respect des priorités, des stops et des feux rouges, la fraude kilométrique ou le franchissement d'une ligne continue, un conducteur sans permis au pénale de suspension ou pour tout le monde et plusieurs infractions entraînant une incapacité totale de travail de plus de trois mois.

En GRANDE-BRETAGNE, le système est rigoureux et extrêmement sévère à l'égard des infractions commises sur le territoire de l'Union. Sur les 12 points initialement attribués, 10 points peuvent être retirés appliqués en une seule fois. De plus le conducteur peut contracter une assurance en cas d'infraction dans un même contrôle de plus de 5 ans, le non respect des priorités, des stops et des feux rouges, la fraude kilométrique ou le franchissement d'une ligne continue, un conducteur sans permis au pénale de suspension ou pour tout le monde et plusieurs infractions entraînant une incapacité totale de travail de plus de trois mois.

En ALLEMAGNE et en GRANDE-BRETAGNE, les permis sont appliqués et les permis de conduire sont validés de l'Allemagne et de la Grande-Bretagne pour une conduite temporaire à l'usage de personnes qui les ont déjà pris de 15 jours à 3 mois.

Colloque franc-comtois

Le Festival des Lettres de Besançon accueillera les 11 et 12 octobre un colloque sur le thème « L'écriture géographique des auteurs de la région » - rendez à Besançon au Centre de la région franc-comtoise. Ce colloque sera complété par une série de discussions de la région franc-comtoise.

Contact : Eric Berthel - Thierry Bessonnet - Laboratoire de géographie - Université de Franche-Comté - Tél. 03.83.58.58.58

Une campagne en faveur des jeunes conducteurs dans le Doubs

Cette année encore, le département de Doubs accorde une aide exceptionnelle de 800 F aux 650 premiers jeunes de 16 ou 17 ans inscrits à une formation en conduite accompagnée.

Cette aide est valable jusqu'au 31 octobre. Elle est attribuée automatiquement aux jeunes inscrits dans le département de Doubs. Cette aide exceptionnelle de 800 F sera versée à la formation en conduite accompagnée agréée de votre domicile après de Doubs et d'un total de 1000 F à valoir sur une bourse de conduite sur poste gratuite sur le CNA d'Assurance de Doubs. (Voir la conduite préventive page 3).

Renseignements et dépôts à valoir auprès des services du département.



TOUS PERMIS
TOUS LES POIDS LOURDS, MOTOS
VOITURES normales, automatiques
NOS SPECIALISTES

Apprenez dès 16 ans
au sein d'une équipe
sympathique



AUTO-ECOLE

Bernard MAILLOTTE

2 adresses à Besançon :
123, rue de Dole - 01.52.01.52
14, av. Fontaine-Argent - 01.50.75.37

La conduite accompagnée : un enjeu capital

Selon une enquête (1) réalisée en 1990 auprès de 2.800 jeunes ayant suivi la formation par la conduite accompagnée, il apparaît qu'ils sont trois à quatre fois moins impliqués dans des accidents que les candidats ayant suivi la formule traditionnelle. Or lorsqu'on sait que sur l'ensemble des conducteurs tués, 1 sur 4 est âgé de 18 à 24 ans. On mesure l'importance de la formule de la conduite accompagnée.

La conduite accompagnée mode d'emploi

La conduite accompagnée permet aux jeunes de s'inscrire dès l'âge de 16 ans et sans limite d'âge supérieur, dans une auto-école agréée A.A.C. (Apprentissage Anticipé de la Conduite). Il y a eu avant une formation initiale de 20 heures minimum, puis pendant le volant avec un ou plusieurs accompagnateurs avec lesquels ils s'engagent à parcourir au minimum 3.000 km dans un délai de 1 à 2 ans.

Pour choisir votre ou vos accompagnateurs, sachez que celui-ci ou ceux-ci devront être âgés d'au moins 25 ans et titulaires du permis de conduire depuis au moins trois ans. Ils devront également prévenir leur assureur. Et pour évaluer vos progrès ou vos difficultés, vous serez tous deux convoqués à deux rendez-vous pédagogiques.

Les points forts de cette méthode

● Une réelle connaissance de la circulation: cette formule est en effet la seule à ne pas laisser le

jeune conducteur seul et désemparé au volant. Le nombre de kilomètres pratiqués, la connaissance des routes et autoroutes en circulation réelle sont l'un des atouts essentiels de la conduite accompagnée au F.A.A.C.

● Le permis moins cher: cette formule d'apprentissage permet de réaliser des économies conséquentes sur l'assurance. En effet, une réduction de 30% sur la surprime « jeune conducteur » vous sera consentie lors de votre premier contrat d'assurance. Cette surprime sera totalement supprimée la deuxième année si votre responsabilité n'a été engagée dans aucun accident.

● Une meilleure préparation: le taux de réussite au permis de conduire en première demande est de 80% contre environ 50% dans le cadre de la filière traditionnelle. Ceci à des conséquences d'ordre financier, évitant au candidat les frais de renouvellement de tentatives flouées, Coûtées...

● Une reforme globale de l'enseignement de la conduite: Cette expérience a profondément bouleversé l'univers de permis de conduire. En effet, les méthodes pédagogiques mises au point avec la conduite accompagnée ont été progressivement étendues à l'ensemble des formations au permis de conduire.

(1) enquête réalisée par le Groupe de recherche en économie mathématique et quantitative de la Faculté de Toulouse et de la Sécurité routière.

Du côté de Jeunesse et sports Pédagogie à la sécurité routière

Dans le cadre du Plan départemental d'action routière (PDASR), la Direction départementale de la Jeunesse et des Sports du Doubs a mis en place en 1991 et 1992, des actions d'éducation à la sécurité routière auprès des jeunes.

Les Centres de vacances et de loisirs (qui fonctionnent pendant les vacances scolaires) et les Centres de loisirs sans hébergement (qui fonctionnent toute l'année en soirée et/ou le mercredi et le samedi) sont les partenaires privilégiés de cette opération.

Plusieurs actions ont été mises en place, toutes visant à familiariser les enfants à prendre conscience et à réagir face à l'environnement de la route.

Trois sortes de projets ont été développés :

— une mise à disposition d'outils pédagogiques au service des enfants: jeux de société, logiciel pour micro-ordinateur, vidéogramme, dossier, livres et dispositifs permettant aux jeunes d'aborder sous une forme ludique les règles de la circulation et les différents problèmes liés à l'infrastructure routière.

— implication directe des jeunes par un travail d'animation et de sensibilisation à la sécurité routière: organisation d'une journée Olympiades de la sécurité, création et diffusion d'un livret individuel sur le thème « je circule à la campagne », montage diapos relatives des situations vécues par les enfants avec une maquette comme personnage central.

— formation d'animateurs au « mouvement prévention routière » afin d'augmenter la qualité pédagogique des actions menées.

Pour plus d'informations: Direction départementale de la Jeunesse et des Sports du Doubs - Place Jean Cornet - 25001 Besançon cedex - Tél. 81.83.06.22

Apprendre à bien (se) conduire au Lycée..

Par le biais de subventions de l'Éducation Nationale et de la préfecture au Projet d'Action Éducative de conduite accompagnée à permis à 16 élèves de tenir avec succès l'expérience de la conduite accompagnée. Cette opération est donc rendue possible par l'apport de l'un des professeurs de la classe de seconde BEP et de leur élève.

L'objectif reste le même: le permis de conduire est un véritable enjeu pour la recherche d'emploi et compte parfaitement au diplôme professionnel. Le choix de la conduite accompagnée permet de plus de former des automobilistes responsables qui appliquent la formule « apprendre à bien conduire pour bien se conduire ».

Une formation plus riche dans son contenu

Sous la responsabilité d'ensemble du Lycée professionnel et de l'auto-école EISEN-CORNET, les candidats qui bénéficient de matériel d'un tarif plus qu'avantageux (1.700 F) reçoivent une formation plus complète que celle prévue par le législateur.



Une première dans l'académie de Besançon, 10 élèves du Lycée professionnel de la Pierre Martin à Grand-Charmont ont bénéficié d'un cycle de formation de conduite accompagnée.

En effet, les élèves ont été formés au maximum et obtiennent en fin de cycle de 20 heures dispensées par une association de Professionnels de l'Animation de Formation aux Premiers secours ou A.P.P.S.

Les E.I. MARTINEZ de Grand-Charmont les ont même également à la mécanique de base afin de leur apprendre à garder un véhicule en bon état, élément indispensable

pour la sécurité routière. Des informations complémentaires sont fournies par des intervenants extérieurs par l'intermédiaire de conférences, expos...

La formation « traditionnelle » comporte 32 heures de cours de code, 3 cours de 1 heure de conduite sur le circuit de Chèvremont, 9 heures de formation pratique sur route et une série de mai de 4 heures au Ballon d'Alsace.

La conduite préventive

Pour rigoureuse et objective que puisse sembler la préparation au permis de conduire, il faut cependant reconnaître que l'élève-conducteur ne peut, lors de son apprentissage, ni vivre les situations d'une route de tous les jours, ni l'exciter de façon autonome; la formation étant guidée en permanence par l'accompagnateur professionnel, le moniteur d'auto-école.

Il en est de même pour les conducteurs des expérimentés qui peuvent tout à fait ne pas avoir subi de situations critiques au long de leur expérience de la route et qui se retrouvent par conséquent désemparés devant une situation inhabituelle et imprévue. Or n'imagine pas ses réflexes. La conduite préventive s'adresse à eux, à nous tous; elle permet justement d'acquiescer cette maîtrise du véhicule et de dominer par lui-même les créateurs de conduite dès à une posture participative de l'événement inconnu. Elle nous apprend à mieux réagir, à anticiper en tenant compte des dif-

férents facteurs perturbateurs que sont les éléments climatiques, de circulation, de chaussée...

Le Circuit de Sécurité Auto d'Arzon-dessous

A quelques kilomètres de Besançon, dans un cadre de verdure un important dispositif pour apprendre à réjouir les pièges de la route: l'infrastructure du CSA (Circuit sécurisé auto).

Le CSA a mis en place des formations (diverses formules) alternant exercices pratiques et cours théoriques. Le centre dispose de deux platesaux d'exercice, 1 en ligne droite et 1 en courbe, dont le revêtement haute perméabilité permet de simuler une adhérence proche du verglas. Animé par un moniteur formé spécialement à cette discipline ces stages se résument plus qu'utiles et des plus efficaces sur notre aptitude à la conduite et à la connaissance de la machine. Circuit Sécurité Auto - zone artisanale - 25870 Arzon-dessous - Tél. 81.58.74.66

BTS, DUT, JOUEZ LA CARTE DE LA SPECIALISATION

- COMPTABILITE ➡ DECF (Diplôme d'Etudes Comptables et Financières)
- INFORMATIQUE ➡ TRIO (Technicien Réseaux Informatiques et Organisation)
- COMMERCE ➡ DEESMI (Diplôme Européen d'Etudes Supérieures en Marketing International)



Contact: Charlot CHENEVAT - 27 rue Pasteur - BP 139 - 39101 Dole Cedex - Tel 84 82 41 08

Tout sur le bonus-malus

Sans accident responsable pendant un an avec votre véhicule, vous bénéficiez d'une réduction sur le montant de la prime d'assurance : c'est le bonus. En cas d'accident responsable, c'est le malus et la prime plus chère. Mode d'emploi

La clause de bonus-malus s'applique aux contrats d'assurance de tous les véhicules à moteur. Elle n'est cependant pas obligatoire pour tous les contrats couvrant les véhicules dont la cylindrée est inférieure ou égale à 90 cm³, ainsi que pour les engins agricoles et de chantier.

Le bonus ou le malus est exprimé en coefficient. Si ce coefficient est égal à 1, il n'y a ni bonus, ni malus ; c'est l'application totale de la prime de référence.

Si le coefficient est supérieur à 1, il y a malus. Un accident responsable entraîne une majoration de coefficient de 25% si vous êtes entièrement responsable et 12,5% si vous n'êtes que partiellement responsable et cela quelque soit la part de responsabilité. Exemple : votre véhicule est assuré, le coefficient est égal à 1, vous avez un accident dont vous êtes l'unique responsable, le coefficient passe à 1 + 25% = 1,25. Si par malheur, vous accidentez un deuxième accident, le coefficient passe alors à 1,25 + 25% (de 1,25) = 1,5625 arrondi à la deuxième décimale soit 1,56. Dans tous les cas le coefficient ne peut dépasser 3,30.

Si le coefficient est inférieur à 1, il y a bonus. Ce coefficient sera réduit de 5% après chaque année sans accident. Exemple : avec un coefficient égal à 1, vous n'avez pas d'accident pendant une année, le coefficient sera de 1 - 5% = 0,95. Après une seconde année sans accident le coefficient devient 0,95 - 5% (de 0,95) soit 0,9025 arrondi à 0,90. Le coefficient ne peut descendre en dessous de 0,50 ; ce qui équivaut à une prime réduite de moitié. Pour atteindre ce chiffre, il faut trois années sans accident.

Et les novices ?

Depuis le 1^{er} janvier 1992, avec un coefficient maximum de 0,50 depuis six mois trois ans, le bonus reste de 100% minimum si vous avez un accident responsable, si un nouvel accident responsable se reproduit dans les trois années suivantes, vous retombez alors dans le cas général.

Quand applique-t-on le bonus-malus ? Pour déterminer le coefficient de bonus-malus à appliquer, on prend en consi-

dération la période annuelle qui précède de deux mois l'échéance anniversaire du contrat. Exemple : pour un contrat arrivant à échéance le 1^{er} octobre 1992, on prendra en considération la période allant du 1^{er} août 1991 au 1^{er} août 1992.

Comment le malus disparaît-il ? Tout malus, même important, est complètement supprimé après deux années consécutives sans accident engageant la responsabilité de l'assuré.

Et les conducteurs novices ? Une surprise (qui est facultative) réajuste de 100% minimum - mais 50% pour les conducteurs ayant obtenu leur permis de conduire avec un accompagnement anticipé de la conduite - le montant de la prime de référence à :

- le conducteur a un permis depuis moins de trois ans.

- le titulaire de permis de plus de trois ans ne peut justifier d'une assurance effective au cours des trois dernières an-

nées précédant la souscription du contrat en question.

Cette surprise est réduite de moitié - ou même - par année sans sinistre engageant la responsabilité du conducteur. Elle disparaît après deux années sans sinistre responsable.

En cas d'achat d'un véhicule supplémentaire, de changement de véhicule ou d'assurance, si les conducteurs habituels sont les mêmes, le bonus ou le malus est intégralement transféré.

Et en cas d'interruption ou de suspension du contrat, que devient le bonus ? Une interruption (par effet de la comptabilité d'un contrat de permis) ou une suspension du contrat pendant moins de trois mois ne fait pas perdre le bénéfice de la réduction annuelle. Mais une interruption ou une suspension de trois mois ou plus gèle le bonus. Attention après deux ans d'interruption non seulement vous perdez le bonus, mais vous devez supporter la surprime pour conducteur novice.

Joseph COLLON



Pour l'achat d'un véhicule supplémentaire, bonus ou malus est intégralement transféré à les conducteurs évaluer les mêmes.

Ce qu'il faut savoir

Payé ou pas payé ?

Un bien immobilier a été payé par chèque avant la signature de l'acte et en dehors de la comptabilité du notaire. Le vendeur fait un recours pour non paiement par l'acheteur. La Cour de Cassation (Ch. civ. 7/11/90) confirme la décision de la Cour d'appel et annule la vente bien que le paiement soit notifié dans l'acte notaire ; l'acquéreur n'ayant pu apporter la preuve du paiement.

En effet, la Loi prévoit que c'est à l'acheteur de prouver qu'il a bien payé sa dette et non au vendeur de prouver qu'il n'a pas été payé.

Les indices

Coût de la construction : Il sert notamment comme base de calcul pour les bonusses de loyer, il est publié chaque trimestre. Le dernier connu (C.O du 17/7/92) est celui du 1^{er} trimestre 1992 : 10,6666, pour le 4^{ème} trimestre 1991 : 1,003, pour le 3^{ème} trimestre 1991 - 996, pour le 2^{ème} trimestre 1991 - 992, pour le 1^{er} trimestre 1991 : 573.

SMIC : Depuis le 1^{er} juillet 1992, 34,06 F de l'heure, soit un salaire brut de 5.756,14 F pour 169 heures par mois et 4.711,09 F de salaire net imposable.

Taux d'intérêt légal : 9,69%

Interdire le stationnement

La voiture d'un particulier a subi d'importants dégâts à la suite de la chute d'un bloc de neige. Le véhicule était alors en stationnement à l'extérieur du clocher de l'église. La cour d'appel de Lyon (10/2/89) a jugé le concubine responsable pour avoir malgré l'indication du risque de chute de neige à cet endroit. Moralé : il ne faut pas seulement limiter le stationnement mais l'interdire.

Credit gratuit

Lors d'une opération de crédit gratuit, l'acheteur qui paie comptant doit bénéficier d'une réduction. Celle-ci a été prévue par le législateur et son taux parait au Journal Officiel chaque semaine. Par exemple, pour un crédit de un mois le taux de réduction est de 3,96%, pour deux mois 7,18%, pour deux ans 13,21%.

Garantie prolongée

En cas de réparation d'un bien quelconque entraînant une immobilisation d'un mois quinze jours, la garantie contractuelle - lorsqu'elle existe - est désormais prolongée automatiquement d'un tiers dans l'équivalent.

Venez admirer le nouveau Scooter et cyclomoteur **PEUGEOT**



Votre concessionnaire exclusif **PEUGEOT**

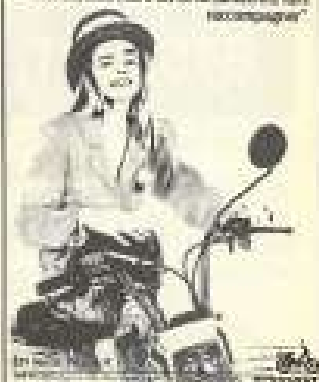
à **BESANÇON**

J.-P. CHAUVEZ

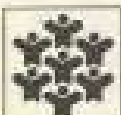
76, rue de Vesoul

Tél. 81.50.45.86

"Pour moins de 1000 francs en 1992-1993 dans une scooter, vous avez tout ce qu'il faut pour accompagner"



*Au pays
des Allocations Familiales,
désormais...
Suivez le guide!*



CAF Bérylles

LES PRESTATIONS D'ENTRETIEN

Les Allocations familiales

Aident toute personne assumant la charge d'au moins 2 enfants, quels que soient sa situation familiale et le montant de ses revenus.

Montant mensuel au 1er juillet 92:

2 enfants: 632 F

3 enfants: 1.443 F

4 enfants: 2.254 F

Par enfant en plus: 810 F

A ce montant s'ajoute une majoration de:

— 138 F pour chaque enfant âgé de 10 à 15 ans

— 344 F pour chaque enfant de plus de 15 ans.

Attention: dans une famille de 2 enfants, l'aide n'ouvre pas droit à cette majoration.

Le complément familial

Appartient sous condition de ressources une aide aux familles pour qu'elles assurent l'entretien, la garde et l'éducation d'au moins 3 enfants de plus de 3 ans.

Si les ressources dépassent de peu le plafond, un complément différentiel est servi. Pour cela, les revenus du ménage ne doivent pas être supérieurs au montant du plafond majoré de ce qui serait servi au titre du complément familial.

Montant mensuel au 1er juillet 1992: 822 F

L'allocation parentale d'éducation

Compense la réduction de revenus occasionnée par la cessation d'activité, totale ou partielle, de l'un des parents.

Autres conditions:
— Avoir au moins 3 enfants dont 1 de moins de 3 ans.

— Avoir exercé une activité au moins 2 ans dans les 10 ans qui précèdent l'arrivée au foyer d'un 3ème enfant.

Montant mensuel au 1er juillet 1992:

2.815 F sans plein
1.408 F moitié.

L'allocation de rentrée scolaire

Compense une partie des frais engagés par les familles lors de la rentrée scolaire pour les enfants âgés de 6 à 18 ans qui vont à l'école ou en apprentissage.

Autres conditions:

— Avoir reçu un aide pour le mois de juillet précédant la rentrée, au moins une prestation versée par la Caisse d'Allocations Familiales.

— Les ressources de 1991 ne doi-

vent pas dépasser certaines limites qui sont au 1er juillet 1992:

Pour un enfant à charge: 90.436 F

Pour 2 enfants à charge: 111.306 F

Pour 3 enfants à charge: 132.176 F

Par enfant en plus: 20.870 F.

Montant pour la rentrée 1992:

395 F par enfant ouvrant droit.

La Caisse d'allocations familiales de Bérylles vous indique ci-dessous les moments mensuels de fait prestations ainsi que les conditions à remplir pour en bénéficier. Dans les précédents numéros de Topo, la CAF de Bérylles a présenté les allocations spécifiques liées au logement (Allocation logement et Aide personnalisée au logement) ainsi que les allocations concernant la naissance et le jeune enfant (APJE - APEAMA - AGED). Pour l'AGED le flash actualité ci-dessous précise les changements récents.

Flash actualité

L'Allocation de garde d'enfant à domicile (AGED) vient de subir quelques modifications législatives:

— L'ouverture du droit ne peut être antérieure au trimestre au cours duquel la demande est déposée, que ce soit à la CAF ou à l'URSAAF.

— L'extinction du droit intervient à compter du trimestre suivant celui au cours duquel une des conditions de droit vient à ne plus être remplie.

— L'allocation n'est plus fractionnée mois par mois mais réglée par versements d'un seul tenant et à terme échu.

— La CAF règle désormais directement à l'URSAAF l'allocation. La famille employeur n'a donc plus à faire l'avance des cotisations.

— désormais seules les CAF et les Caisses de Mutualité Sociale agricole assurent le règlement de l'AGED.

Erreur

Dans le numéro n°25 de Topo, traitant des différentes prestations, deux erreurs se sont glissées. Nous vous prions de bien vouloir nous en excuser.

● Le montant de l'Allocation de garde d'enfant à domicile (AGED) s'élève à un maximum de 2.600 F par mois et non 300 F.

● Le sigle de l'Aide à la famille pour l'emploi d'une assistante maternelle agréée est bien AFEAMA et non AFEAM.

LES PRESTATIONS SPECIFIQUES

L'allocation aux adultes handicapés

Aide financièrement l'adulte handicapé qui a des ressources modestes.

Autres conditions:

— Le handicap est apprécié par la Commission Technique d'Orientation et de Reclassement Professionnel (COTOREP).

— Le taux d'incapacité doit être au moins égal à 80%. S'il est inférieur, il faut être reconnu dans l'impossibilité de travailler.

— Les ressources au 1er juillet 1992 ne doivent pas dépasser:

36.955 F pour un(e) célibataire

33.910 F pour un ménage,

+ 18.437 F par enfant.

Montant mensuel au 1er juillet 1992: 3.000 F

L'allocation d'éducation spéciale

Aide les parents ou ayant à charge un enfant handicapé de moins de 20 ans atteint d'une incapacité permanente. Montant mensuel au 1er juillet 1992:

Allocation principale: 632 F

Complément 1^{re} catégorie:

474 F

Complément 2^e catégorie:

1.423 F

Complément 3^e catégorie:

5.159 F

L'allocation de parent isolé

Auxiliaire un revenu familial minimum aux personnes seules, attendant un bébé ou ayant à charge des enfants.

Les ressources mensuelles ne doivent pas dépasser au 1er juillet 1992:

Personne seule sans enfant:

2.962 F

1 enfant à charge: 3.940 F

2 enfants à charge: 4.930 F

par enfant en plus: 987 F

Le montant mensuel de l'allocation est égal à la différence entre le montant ci-dessus et le montant des ressources mensuelles.

L'allocation de soutien familial

Aide les personnes seules qui assument la charge d'un enfant de moins de 20 ans orphelin, abandonné, naturel ou naturel.

Montant mensuel par enfant au 1er juillet 1992:

444 F, si vous l'avez seule(e)

592 F, si vous avez recueilli cet enfant.

Pour en savoir plus,

Le guide des allocations familiales est à votre disposition dans nos lieux d'accueil au siège ou dans nos permanences. N'hésitez pas à le demander. N'oubliez pas non plus le 36.15 code CAF.

La mission de la CAF :
vous faire la vie plus facile.



A double coque

Une loi ambiguë oblige désormais à construire à double coque en plus de tankers à double coque. Plus de la moitié des cargos construits aux USA sont désormais de ce type. Conséquence : la pollution par les hydrocarbures dans le pélagique des mers antérieures a nettement régressé. L'an passé, la quantité de pétrole déversée en mer fut la plus basse depuis 1978.

Pour se chauffer

La ville de Tilburg, en Hollande, va devenir la première au monde à utiliser à partir des déchets. En effet, les déchets domestiques, après des années entières sans être touchés dans une zone de méthanisation, sont désormais utilisés à l'alimentation de déchets portables.

Le robinet qui fuit

Un robinet qui fuit à raison d'une goutte à l'heure peut économiser, sur 17 litres d'eau pour la journée et 6 m³ pour l'année.

Sur l'agenda

1 octobre: discussion lors «Aix» autour d'activités organisées par le réseau de péologie à Pontivy-Francois dans le Dordogne.

14 octobre: Exposition internationale organisée par le groupe scientifique de France-Corail à Besançon avec pour thème «Contaminants et poissons sauvages».

12 octobre: Villes et collines sur les routes antiques transmises à l'histoire d'archéologues et historiens organisés par Denise Nègre-Espérance au Fort de Chamusca à Besançon.

18 novembre: Fête des villages à l'Écartelle des maisons celtiques à Nansery.

Energie moins polluante

Le Japon se lance dans la construction de piles énergétiques. Ces piles sont des batteries qui ne s'usent pas. Elles sont de nature qu'elles sont une source d'énergie à la place des moteurs à essence ou diesel. Elles réduisent la production de gaz carbonique de 80 à 90% et celle d'oxyde d'azote de 90%.

Peut-on vivre mieux ?

Notre monde est rempli d'ondes vibratoires et de rayonnements. Ont-ils des effets sur tout ce qui vit ? Explications sur un ensemble vaste et parfois difficile à cerner.

C'est un professeur japonais de l'université de Kyoto et directeur de la Fondation Frontier Media qui nous livre dans la revue scientifique de l'Institut de Chimie physique une série de notes sur les effets des champs électromagnétiques. Cela fait partie de l'ouvrage «Frontiers of Science in the 21st Century» édité par l'Institut de Chimie physique de Kyoto. Les auteurs japonais ont travaillé pendant plusieurs années à l'Institut de Chimie physique de Kyoto.



La pollution électromagnétique provoque des effets sur la santé humaine. Ici, un chien qui a subi des effets de pollution électromagnétique.

«Il y a une corrélation entre le fait de vivre dans un environnement électromagnétique et le fait de souffrir de troubles de santé», dit le professeur japonais. Les auteurs japonais ont travaillé pendant plusieurs années à l'Institut de Chimie physique de Kyoto.

«Il y a une corrélation entre le fait de vivre dans un environnement électromagnétique et le fait de souffrir de troubles de santé», dit le professeur japonais. Les auteurs japonais ont travaillé pendant plusieurs années à l'Institut de Chimie physique de Kyoto.

«Il y a une corrélation entre le fait de vivre dans un environnement électromagnétique et le fait de souffrir de troubles de santé», dit le professeur japonais. Les auteurs japonais ont travaillé pendant plusieurs années à l'Institut de Chimie physique de Kyoto.

«Il y a une corrélation entre le fait de vivre dans un environnement électromagnétique et le fait de souffrir de troubles de santé», dit le professeur japonais. Les auteurs japonais ont travaillé pendant plusieurs années à l'Institut de Chimie physique de Kyoto.

«Il y a une corrélation entre le fait de vivre dans un environnement électromagnétique et le fait de souffrir de troubles de santé», dit le professeur japonais. Les auteurs japonais ont travaillé pendant plusieurs années à l'Institut de Chimie physique de Kyoto.

«Il y a une corrélation entre le fait de vivre dans un environnement électromagnétique et le fait de souffrir de troubles de santé», dit le professeur japonais. Les auteurs japonais ont travaillé pendant plusieurs années à l'Institut de Chimie physique de Kyoto.

«Il y a une corrélation entre le fait de vivre dans un environnement électromagnétique et le fait de souffrir de troubles de santé», dit le professeur japonais. Les auteurs japonais ont travaillé pendant plusieurs années à l'Institut de Chimie physique de Kyoto.

«Il y a une corrélation entre le fait de vivre dans un environnement électromagnétique et le fait de souffrir de troubles de santé», dit le professeur japonais. Les auteurs japonais ont travaillé pendant plusieurs années à l'Institut de Chimie physique de Kyoto.

«Il y a une corrélation entre le fait de vivre dans un environnement électromagnétique et le fait de souffrir de troubles de santé», dit le professeur japonais. Les auteurs japonais ont travaillé pendant plusieurs années à l'Institut de Chimie physique de Kyoto.

Ils cherchent

«Il y a une corrélation entre le fait de vivre dans un environnement électromagnétique et le fait de souffrir de troubles de santé», dit le professeur japonais. Les auteurs japonais ont travaillé pendant plusieurs années à l'Institut de Chimie physique de Kyoto.

Ils nous ont dit

«Il y a une corrélation entre le fait de vivre dans un environnement électromagnétique et le fait de souffrir de troubles de santé», dit le professeur japonais. Les auteurs japonais ont travaillé pendant plusieurs années à l'Institut de Chimie physique de Kyoto.

«Il y a une corrélation entre le fait de vivre dans un environnement électromagnétique et le fait de souffrir de troubles de santé», dit le professeur japonais. Les auteurs japonais ont travaillé pendant plusieurs années à l'Institut de Chimie physique de Kyoto.

Stages

«Il y a une corrélation entre le fait de vivre dans un environnement électromagnétique et le fait de souffrir de troubles de santé», dit le professeur japonais. Les auteurs japonais ont travaillé pendant plusieurs années à l'Institut de Chimie physique de Kyoto.

Pot catalytique en Asie

Singapour, Taïwan, le Thaïlande et le Malaisie vont bientôt équiper des bus avec des pots catalytiques pour réduire les émissions de polluants. Les Thaïlande et en Malaisie les ventes des véhicules ont augmenté de 30% par an.

«Triangle maudit»

Le triangle maudit de Mékong sur la RN 6, un carrefour comme les autres où les accidents sont si nombreux qu'il est appelé le «triangle maudit». Un géologue y découvre une forte pollution due à des déchets et à un trafic d'eau souterrain. Il y a eu deux fois le nombre de décès de la RN 6 dans les années 1980. Depuis ce jour là (1988), les accidents ont pratiquement disparu.

L'échinococcose à Arc-et-senans

Les 6 et 7 octobre à la Salle d'Accueil de la ville d'Arc-et-senans un séminaire international sur l'échinococcose organisée conjointement par le groupe de recherche de CHU. Cette maladie parasitaire grave est présente dans le monde entier. Des scientifiques du monde entier présenteront et discuteront l'état de leurs travaux.

Ne plus pédaler

Une firme américaine vient de mettre au point un vélo qui avance grâce aux pédaliers et sans pédaliers ! Un pédalier solaire accroché au portebagage fait tourner un moteur électrique. Et les roues actionnent le vélo, des batteries au plomb sont actionnées de 35 km.

Un label environnement

Certains produits sont désormais distribués avec le label NF environnement. Ils ont été réalisés par une feuille d'arbre recyclée avec plantations bleues. Le label est issu de la Commission des produits et services. Actuellement, les produits ont le label NF environnement. Ils ont été réalisés par une feuille d'arbre recyclée avec plantations bleues. Le label est issu de la Commission des produits et services. Actuellement, les produits ont le label NF environnement.

JEUNES

Vous possédez un B.E.P. ou un C.A.P. dans les spécialités :

- Electrotechnique
- Installations thermiques
- Maçonnerie
- Menuiserie
- Métallerie
- Peinture

Renseignements :

C.F.A. Régional BTP

les entreprises du BTP vous accueillent pour vous former à la haute qualification

(Brevet professionnel - Niveau IV)

Sur 2 ans. Statut de salarié en formation
Alternance CFA - Entreprise

6, rue Mercator
25000 BESANCON - 81.50.58.55

Les rendez-vous européens

Acheter en liberté

Dans les douze pays de la Communauté européenne, la franchise actuelle de 600 francs par voyageur (en jeu 7 F) sera supprimée au 31 décembre 1992. Les taxes ayant été payées dans un Etat membre, il n'y aura plus rien à payer à la frontière.

Un jeu européen pour étudiants

Afin de mieux faire connaître l'Europe aux jeunes européens, un concours organisé par la société française CHK, avec le parrainage de la Commission sélectionnera d'abord 24 équipes, du 15 novembre au 1er décembre 1992, dans 400 universités et grandes écoles de la Communauté. Les étudiants qui se sentent prêts à bien répondre à 200 questions sur l'Europe peuvent s'inscrire jusqu'en novembre en contactant CHK - 39 bis, rue des Entrepreneurs - 75013 Paris - Tél. 16 (1) 45.77.08.89 - Fax. 16 (1) 45.79.71.22.

De l'extérieur

Afin de préparer leur entrée dans la Communauté, différents candidats s'adaptent. Le gouvernement fédéral suisse a adopté une série de lois dénommée « Eurolex », elles concernent notamment la circulation des personnes, l'agriculture, l'énergie, l'environnement. Leur entrée en vigueur est prévue le 1er janvier 1993.

A Chypre, le gouvernement a introduit la TVA depuis le 1er juillet sur tous les produits et services.

Reconnaissance des diplômes

Les diplômés européens ayant fait des études secondaires, d'un mois trois années après le baccalauréat voient désormais leur formation reconnue dans les autres pays de la Communauté. Ce système complet est adopté pour les formations de trois et plus après le bac.

Qui l'eu cru ?

En France, les patentes perçoivent de leur régime de prévoyance nationale obligatoire un remboursement de 74 F environ pour une dépense de 100 F, ceux du Royaume-Uni reçoivent 83 F ; les Suédois 89 F ; les Norvégiens et les Luxembourgeois 90 F ; les Allemands 72 F.

La paix pour les jeunes

Selon un sondage Eurobaromètre réalisé dans les pays de la Communauté européenne, la paix est le « valeur européenne » à laquelle les jeunes d'Europe âgés de 15 à 25 ans sont le plus attachés. En effet, 46% des jeunes interrogés placent la paix au titre des préoccupations, devant la démocratie (37%), la culture (36%), le mode de vie (30%).

Suppression des MCM

Les barrières MCM, « Marchés communautaires régionalisés » et établis pour le contrôle des prix agricoles européens et qui ont fait « barrière » des générations d'agriculteurs sont proposés d'être supprimés au 1er janvier 1993 par la Commission européenne. Cela peut permettre l'abolition des contrôles aux frontières.

Le coût de la non-Europe

Les bénéfices qu'entraînerait l'achèvement du marché intérieur pour les Douze pourraient atteindre 200 milliards d'euros (1.400 milliards de francs) et se traduire par la création de 5 millions d'emplois. Compte-rendu sur les résultats d'une étude sur les coûts de la non-Europe.

Deux cents milliards d'euros (un peu soit environ 7 Francs), soit environ l'équivalent du budget de l'Etat français, c'est le prix de la non-intégration européenne selon un rapport réalisé par l'économiste italien Cozzani en 1989 pour l'Europe des Douze.

Procédures aux frontières : 100 milliards de francs

Les procédures administratives imposées aux entreprises lors des passages aux frontières et les retards qui en découlent ont un coût pour ces entreprises qui est évalué dans ce rapport à la croisée comme de 50 milliards de francs, soit 2% du chiffre d'affaires.

De plus, certaines entreprises pour éviter les traverses administratives se contentent à leurs marchés nationaux. Résultats de 30 à 100 milliards de francs de manque à gagner. Un exemple : les barrières douanières maintiennent le coût du transport routier 30% au-dessus de ce qu'il devrait être.

Maintient des douanes : 4 à 7 milliards de francs

Les barrières douanières ont également un coût pour les Etats. Les frais pour entretenir les 100.000 douaniers qui gardent les barrières commerciales sont de l'ordre de 4 à 7 milliards de francs. Une précision : hormis de la réduction du rapport, celui-ci s'accompagne par la suppression complète des douanes à l'intérieur de l'Europe des Douze. La suppression totale du système douanier doit entraîner une économie supplémentaire.

Protection des marchés publics : 150 milliards de francs

Les différents Etats ont une tendance naturelle à protéger leurs entreprises. Les raisons en sont multiples : soutenir l'emploi, favoriser des industries de pointe, contrôler certaines activités stratégiques. Le fait que les marchés publics ne soient plus limités aux seules entreprises nationales permettrait d'épargner en France pour ce qui concerne par exemple les seules fournitures 12% d'économie sur les machines de bureau et instruments ; 43% sur les téléphones, 12% sur les véhicules motorisés.

Maintient des règlements nationaux : 2.300 milliards de francs

La réglementation et les normes nationales constituent également une barrière coûteuse.

Causes? Les entreprises doivent dépenser des sommes importantes afin de faire homologuer leurs produits dans des pays aux normes extrêmement variées. Ces entreprises à gagner détiennent par ailleurs la capacité concurrentielle sur les marchés internationaux. Les firmes automobiles européennes dépensent 2.000 milliards de francs à l'adaptation de leurs véhicules aux exigences des autres pays européens.

De leur côté, les pouvoirs publics supportent des charges importantes, d'une part en raison de la duplication des coûts de certification et d'autre part en raison d'absence de concurrence des entreprises européennes en ce qui concerne les achats publics. Pour les services financiers (banques et assurances) les sommes en jeu sont colossales : plus de 100 milliards de francs pour conquérir une clientèle à l'étranger.

Selon les auteurs du rapport, les secteurs les plus touchés par le maintien des normes nationales sont :

- les équipements et télécommunication : cette industrie sera incapable d'aborder les coûts de développement de la nouvelle génération d'équipements de communication numérique si elle ne réalise pas des économies d'échelle.

- La production alimentaire : les marchés sont dominés par les sociétés américaines et les entreprises des pays membres sont confrontées à des législations divergentes relatives à l'emballage, à l'étiquetage, à la dénomination du produit.

- Les produits de construction : pour ces produits les échanges transfrontaliers sont très importants mais les procédures de certification peuvent être très longues : l'exemple cité est celui d'un producteur français de portes qui doit attendre cinq ans pour obtenir la certification technique qui lui est indispensable pour vendre en Allemagne!

- Les produits pharmaceutiques : dans ce secteur, l'enregistrement est la procédure obligatoire avant la mise sur le marché de nouveaux produits afin que ne soient mis en vente que des produits sûrs, efficaces et d'une qualité adéquate, la distribution du coût de l'enregistrement de la capacité de l'enregistrement est chiffré entre 700 et 1.200 milliards de francs.

Tous ces chiffres fournis par le rapport Cozzani sont parfois discutés. D'autres études menées ultérieurement les confirment globalement. L'étude développe en outre l'argument suivant lequel les avantages du marché unique sont croissants et qu'ils se multiplieront en augmentant. Reste à mesurer la réalisation concrète, dans le performance de chacun.

08 1 19000

**POUR ÉVITER LES
PIÈGES DE LA ROUTE
DONNEZ DES OREILLES
À VOTRE VOITURE**

EQUIPEZ-LA D'UNE

CB



MELANO FT99 - 40 canaux AM.
Sélection des canaux par touches UP/DOWN, micro-ampérage
intégré - rétrograde FT 999 (CB)

**INTER
CONNEXION
BESANÇON**

96 c, rue de Belfort
25000 BESANÇON
Tél. 81.53.09.44

L'insertion par l'économique

La société industrielle, qui exige productivité et performance, réduit une partie de la population au chômage partiel ou à l'exclusion sociale.

Cette situation appelle des actions d'insertion qui tentent de donner une chance de travail régulier, de formation et qualification à ceux qui en ont le besoin.

Les Entreprises d'insertion, les Associations Intermédiaires se sont dressés pour répondre à ces vœux. Elles rendent leurs profits et leurs services sur le marché concurrentiel, certes, mais acceptent, sans s'obliger à recourir des personnes en situation de handicap, à les intégrer au contraire, à les former, à les qualifier. Nous en ditons davantage ici, afin d'éclairer des questions encore fragiles mais essentielles.

L'association intermédiaire

Le rôle de l'Association Intermédiaire est d'apurer des profits de moyen d'insertion. L'Association Intermédiaire est faite des personnes dépendantes d'emplois ou prioritairement les plus en difficulté d'insertion, pour les mettre, à titre temporaire, à la disposition d'autres personnes.

L'Association Intermédiaire est une association à but non lucratif.

- les chômeurs qui cherchent du travail,
- les militants qui proposent du travail,
- et les administrations à qui il faut faire des déclarations et verser des cotisations.

Cependant les activités essentielles ne doivent pas faire concurrence aux activités déjà existantes. C'est pourquoi les domaines d'intervention des Associations Intermédiaires sont essentiellement les petits travaux chez les particuliers (peinture, jardinage...), les soins auprès de familles, personnes âgées, handicapés, travaux domestiques chez les artisans, les commerçants, les offices d'HLM...

Le travail au sein de l'Association Intermédiaire s'est qu'une solution partielle et temporaire au problème d'emploi de ceux qui y travaillent.

Le rôle de l'Association Intermédiaire est avant tout d'aider les personnes à retrouver un emploi stable. Les Associations Intermédiaires bénéficiaires d'incitations de certaines collectivités selon des conditions particulières.

Sur le terrain, il n'est pas rare de voir une Association Intermédiaire proposer une action par la création d'une Entreprise d'insertion.

L'Entreprise d'insertion

L'Entreprise d'insertion a pour objectif d'employer, sans restriction de durée, des personnes de 16 à 25 ans.

ses salariés, des personnes économiquement défavorisées et qui se trouvent le plus souvent en situation précaire (dépendants d'emploi en fin de droits, personnes bénéficiaires de RMI...).

Le passage s'effectue dans l'entreprise d'insertion par une période d'essai dans les meilleures conditions possibles sur le marché du travail. L'Entreprise d'insertion a pour but de constituer les

potentiellement économiques et arriver aux problèmes de l'insertion.

L'Entreprise d'insertion est une véritable entreprise. Elle fonctionne dans les mêmes règles et la même rigueur que toute entreprise. Les Entreprises d'insertion peuvent accéder bénéficiaires d'aides de l'État, du Travail, de l'Emploi et de la Formation Professionnelle.



Le passage dans une Association Intermédiaire ou une Entreprise d'insertion doit permettre la réinsertion dans le monde du travail.

DEFI - IDE un même objectif: l'insertion

DEFI, Association Intermédiaire implantée dans le pays de Montbéliard, s'efforce de réinsérer des personnes en situation très difficile. DEFI construit avec eux un itinéraire professionnel et social.

Les personnes qui viennent à DEFI en recherche de travail sont multiples. Certaines ont besoin d'un logement, d'une cure médicale, d'une formation.

Pour chaque cas, l'équipe de DEFI trouve l'accompagnement valable: actions sociales, soutien local, organisation de formation... Pour ceux qui sont économiquement prêts à travailler, DEFI se met en quête d'un travail, en général des petits boulots non qualifiés qui sont un premier pas vers l'insertion.

Celui qui sollicite DEFI doit faire la preuve sur le terrain, par un comportement et dans ses actes qu'il a un air de s'en sortir et de réussir son insertion.

Cependant les difficultés d'insertion de certaines personnes sont si importantes que DEFI ne peut les accueillir. Ces personnes devraient un accompagnement et un suivi adaptés ainsi qu'un travail véritablement créateur de leur profitabilité.

L'Entreprise d'insertion IDE, créée à l'initiative de DEFI, se situe à l'extérieur d'IDE pour répondre à ces besoins. IDE emploie une trentaine de personnes sous différents contrats (premier emploi, Contrat de retour à l'emploi, mise à disposition et accessit à durée déterminée) dans les secteurs du bâtiment et des petites boîtes.

DEFI - IDE - 4, place René Peugeot - 25100 Valentigney - tél. 81.37.10.00

CIEFP
CENTRE D'INFORMATION SUR LA FORMATION PROFESSIONNELLE

16 rue de l'Éclaircie - 25100 Valentigney - tél. 81.37.10.00

Rencontre avec Patrice Hennequin de l'Association Intermédiaire Intermed

Intermed est une association intermédiaire du bassin d'emploi de Besançon. Le CIEFP a rencontré Patrice Hennequin qui fait partie de l'équipe d'Intermed.

CIEFP: Quelles personnes travaillent à Intermed?

P. H.: Nous employons deux personnes à travailler à temps plein, Françoise Laroze, responsable d'Intermed, l'écopage plus particulièrement de notre formation et de l'animation des ateliers et une femme chargée de suivi social des personnes.

Deux autres personnes travaillent à Intermed dans le cadre du Contrat Emploi Indéterminé, l'une chargée de recrutement, l'autre de la comptabilité.

CIEFP: Vous recrutez essentiellement des personnes en difficulté d'insertion, comment effectuez-vous leur recrutement social et professionnel?

P. H.: Nous recrutons les personnes par un premier entretien d'une durée d'une heure, trois quarts d'heure. Cela nous permet de discuter quels sont les problèmes sociaux et professionnels. Après cet entretien, nous les recrutons sur le registre des personnes cherchant du travail.

Nous essayons de mettre les gens le plus rapidement possible au travail, cela leur permet de se sentir acceptés par eux-mêmes de leurs possibilités et de leurs difficultés. Une personne peut avoir beaucoup de difficultés plus ou moins une formation. Toutefois pour certaines personnes les problèmes sont beaucoup plus importants et il y a tout un travail social à accomplir. C'est par exemple renseigner les gens de la vie quotidienne, répondre à des questions, à se situer géographiquement, à prendre le bus... Ce n'est qu'à ce moment que les personnes peuvent retrouver un emploi. N'oublions pas que ce travail est de répondre aux demandes d'emploi dans le monde du travail et non pas de promouvoir des emplois précis.

CIEFP: L'association intermédiaire a pour but de mettre des personnes à disposition d'autres, comment se fait votre mise à disposition?

P. H.: Les personnes qui cherchent quelque un et qui l'on appelé le dossier de leur candidature à Intermed. Ils nous envoient l'activité, le durée et la date à partir de laquelle ils cherchent quel qu'un.

Intermed consulte le registre des personnes qui sont à votre recherche et qui y sont inscrits. Nous renseignons celle qui nous ont le mieux un bon mal débrouillé mais aussi la personne qui a le plus besoin de travailler en toute connaissance de son profil et de ses capacités par téléphone. Cette personne passe à Intermed pour signer son contrat de travail et se rend chez le demandeur d'emploi pour effectuer un entretien.

CIEFP: Quels sont les domaines d'activité?

P. H.: Ce sont essentiellement des particuliers, des associations, des administrations, quelques artisans. Les tâches à effectuer sont essentiellement des activités ménagères, des travaux de bricolage, de jardinage.

CIEFP: Quelles sont les relations entre la personne employée, le demandeur d'emploi et Intermed?

P. H.: Il n'y a aucune relation hiérarchique et documentaire entre le demandeur d'emploi et la personne employée. Si un problème se présente, le demandeur d'emploi doit nous contacter et s'est nous qui intervenons.

Concernant la réinsertion, Intermed travaille la facture au demandeur d'emploi qui nous règle. La personne qui a travaillé passe à Intermed en fin de mois pour percevoir sa rémunération.

En principe, tout se passe bien. Les personnes qui nous demandent quelque un ont conscience de leur rôle dans la réinsertion de ce public.

CIEFP: Comment Intermed est-elle financée?

P. H.: Par la publicité et la distribution de plaquettes dans les boîtes aux lettres, les articles dans la presse parlant de notre structure, le bouche à oreille et par la fidélité des clients.

CIEFP: Quels sont les projets d'Intermed?

P. H.: Intermed a l'intention d'alléger ses activités en milieu rural et va intervenir sur les communes d'Autreux et de Chavigney en développant des emplois locaux.

Intermed - 1, rue de l'Éclaircie - 25100 Valentigney - tél. 81.37.10.00

Educateur technique spécialisé

Fonction

Il travaille, au sein d'une équipe médiateur psycho-pédagogique, à la formation et à l'insertion professionnelle des personnes handicapées dont il a la charge. L'éducateur technique spécialisé est à la fois un travailleur social et un spécialiste d'un domaine technique ou scientifique comme la peinture, la menuiserie, l'infirmerie... Il est chargé d'enseigner une discipline technologique à un groupe d'individus handicapés. Il devra, pour ce faire, évaluer leurs capacités de compréhension afin d'adapter le programme d'enseignement au rythme de chacun. L'action éducative, menée au sein d'ateliers par l'éducateur technique spécialisé, varie en fonction du public. En effet, selon leurs handicaps, les personnes aidées par l'éducateur technique spécialisé pourront occuper un rôle

utile métier ou tout simplement le rôle des responsabilités. Les handicaps qui nécessitent des services départementaux de l'aide sociale à l'enfance, mais aussi ceux qui génèrent ou provoquent des personnes handicapées ou handicapées sont les terrains d'exercice de cette profession.

Formation

Elle n'est dispensée qu'en cours d'emploi aux candidats exerçant obligatoirement un poste d'éducateur technique dans un établissement pour handicapés. Cette formation s'étend sur 3 ans (10 semaines annuelles de formation théorique et de nombreux stages sur le terrain dans un établissement autre que celui du salarié) est sanctionnée par le Certificat d'aptitude à la fonction d'éducateur technique spécialisé (CAFETS). Pour être ad-

mis dans les centres de formation, les candidats devront soit justifier d'un baccalauréat technologique ou d'un brevet de technicien ou encore d'un brevet d'enseignement industriel et de 3 années d'expérience professionnelle, soit d'un CAP ou BEP d'enseignement professionnel et de 3 années de pratique professionnelle. Une année d'étude obligatoire conditionne l'admission définitive. Les inscriptions sont généralement closes en septembre de l'année de formation.

Salaire

(Source fiche CIPM N° 2.755 « Educateur technique spécialisé »)

Le salaire mensuel brut d'un éducateur technique spécialisé avoisine les 8.400 F pour un premier emploi et atteint les 12.300 F en fin de carrière.

Eco-conseiller(e)

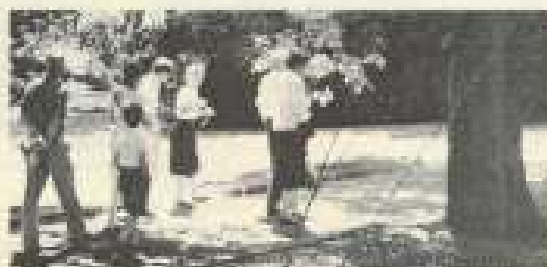
Fonction

Ce professionnel de l'environnement, reconnu depuis 1985 en Allemagne, s'est développé dans de nombreux pays d'Europe et notamment en France. Face à la prise de conscience collective de l'importance du cadre de vie, leur objectif est d'expliquer, aujourd'hui, valeurs attractif - la profession d'éco-conseiller semble prendre un bel essor devant lui.

Au service des communes, des entreprises et du public, l'éco-conseiller assure tout à la fois une fonction d'animateur-informateur et de médiateur. Il doit en effet faire face à deux aspects souvent antagonistes : le développement économique et la sauvegarde de nos environnements sensibles.

En ce qui concerne le développement économique, l'éco-conseiller contribue à réduire les pollutions et améliorer tout en général l'environnement des communes. Plus en fait, il adopte une politique de récupération et de valorisation des matériaux, il aide à plein rendement les différentes sources d'énergie nouvelles, promeut des produits verts non polluants afin pour autant réguler les innovations technologiques. Une seule constante en fait guide son action : « produire propre ».

Contrairement aux techniciens de l'environnement, l'éco-conseiller possède une vision globale et globale des problèmes de l'environnement qui lui permet de conseiller deux dimensions des « être » et celui de la vie chez une habitant des communes. L'é-



« Eco-conseiller » au cabinet conseil pour un champ d'investigation en pleine expansion

co-conseiller est en quelque sorte la corrélation de transmission des appréciations des deux parties en présence.

En tant qu'informateur, il oriente et sensibilise par des moyens divers (conférences, expos, ...). Les habitants sur les gestes utiles à une meilleure connaissance, sur les différentes possibilités permettant de contribuer à un meilleur cadre de vie. Il peut également intervenir auprès des médias scolaires et leur démontrer par des schémas d'animation à la découverte de l'environnement l'impact du cadre de vie sur un certain nombre de décisions.

Formation

Un seul organisme en France est habilité à délivrer le diplôme d'éco-conseiller après satisfaction d'un mémoire et validation des stages : le Master d'éco-conseiller « animateur pour un développement ». Cette formation d'un an dure 780 heures d'enseignement théorique et 4 mois

de stage en milieu professionnel et sanctionne son titulaire d'une maîtrise (niveau BAC + 4) ou, postérieurement à une expérience équivalente dans le domaine scientifique et liée avec l'environnement (biologie, écologie, géologie, etc.), géologie, géographie, ...

Le coût de la formation (15.000 F et 2.500 F de frais d'inscription) peut être pris en charge, sous certaines conditions, par le fonds social européen et le conseil régional d'Alsace, par les AFD (Aide Financière Directe) pour les demandeurs d'emploi permettant l'obtention de base ou par le FONGICIF en ce qui concerne les salariés en contrat individuel de formation ou en formation continue.

Salaire

70.000 F brut par an - Les entreprises embauchant des éco-conseillers à leur emploi doivent envisager une promotion financière non négligeable.

Une formation pour les « garçons »

Les garçons de 16 à 22 ans sans formation, jusqu'à présent, d'aucune formation ou diplôme pour accéder. Tous un chômage, contrairement aux filles de la restauration, peuvent en effet se lancer dans la « demande » : il suffit pour les propriétaires de débiter de bonbons d'obtenir une licence. Quel est un secteur, abondant et grande disponibilité à offrir souvent les meilleures conditions possibles ?

À la demande des salaires et salaires par les hommes, une formation a été soigneusement créée, le CAP « Café-Biscuits ». Il devrait à terme pouvoir valoir un diplôme de personnel qualifié et reconnu ainsi par un accord national et une compétence accrue la département de nombreux territoires concernés par les festivités en tous genres.

Au cours de cette formation qui se déroule en 2 ans en alternance entreprise-école, les apprentis suivent des cours d'histoire, pour pouvoir « faire » les bonbons, valeurs et développer le métier.

de techniques de vente et méthodes de service en salle, de préparation, présentation et conservation de mets simples... et bien entendu une large obligation, l'anglais et deux autres langues (français, allemand, l'allemand et l'espagnol).

Cette formation qui sanctionne l'ensemble de la profession est importante conformément à un problème juridique. En effet, une loi du code des débites de boissons interdit à une fille titulaire de travailler dans un

établissement sans licence IV. Pour permettre à la profession de se « développer », une dérogation a été déposée auprès des Ministères des droits de la femme, du tourisme et du travail.

Puis, en parallèle, l'entreprise dans le secteur d'un bon accueil. Soit en marche à pied (sans les deux autres métiers) ou en profession sans « faire » et « maîtriser » par le statut débite.

Formation

CAP café-biscuits en 2 ans en alternance - formation théorique et % du SMIC comme tout apprenti - accessible aux 16-25 ans, 2 centres :

Centre Européen de Formation et de Promotion Professionnelle de l'Allemagne (CEFPAA) - 47, rue de Vieux - 67000 Illkirch-Griffelingen - Tél. 80.67.42.90.

École de Paris des Métiers de la Table (EPMT) - BP 14.001 - 75004 Paris - tél. (1) - (1) 40.001 (1) 40.17.91



Les apprentis étudiants de plus en plus nombreux de l'Allemagne, d'un autre côté de servir pour un diplôme pour pouvoir de profiter de la demande.

LYCÉES

Savoir

Les formations du GRETA de Morteau

Le GRETA de Morteau propose à la rentrée prochaine deux types de formations accessibles aux jeunes désirant obtenir une qualification dans les domaines de la mécanique ou de l'horlogerie.

— Formation mécanique débouchant sur l'obtention du BEP « mécanicien réparateur des systèmes d'allumage ; démarrage, chauffage » : 1440 heures dont 240 en entreprise - 12 places.

— Formation horlogerie débouchant sur l'obtention du CAP « horloger » : 1440 heures dont 240 en entreprise - 12 places.

Ces deux formations qui se déroulent au Lycée Edghe Fauré de Morteau sont également accessibles aux demandeurs d'emploi et aux salariés d'entreprises dans le cadre du contrat individuel de formation.

Inscriptions et renseignements complémentaires, notamment sur la possibilité de rémunération : GRETA - 2, rue du Docteur Sauer - BP 102 - 25543 Morteau cedex - Tél. 81.67.40.25

Pour éviter les erreurs d'orientation

En explorant toutes les pistes qui offrent études et expériences professionnelles rémunérées, le « guide de l'alternance et des formations rémunérées » répond à toutes les questions que se posent les parents et leurs enfants. Il examine les moyens d'apprentissage, contract d'insertion, travail temporaire... les salaires et entreprises où l'on peut se former tout en étant payé. Du CAP au diplôme d'ingénieur, en passant par les BTS et les diplômes universitaires, toutes les formations gagnantes sont passées à la loupe.

Une publication du groupe L'Étudiant (en vente 55 F dans les librairies) à consulter au CJI Franche-Comté.

Faire savoir

Opération 1.000 techniciens en 10 ans

L'industrie du décolletage est une industrie prometteuse d'emploi dans la région Franche-Comté. Un colporteur qui s'est tenu et qui durera à Bugey a permis les différentes professions de ce secteur. 40 entreprises franco-comtoises sont concernées par cette opération ; elles cherchent essentiellement des techniciens d'études, de méthodes, de maintenance, de contrôle et qualité, des technico-commerciaux, des régisseurs mais aussi des ingénieurs. L'opération lancée en 1990 a d'ores et déjà permis ses fruits puisque 326 jeunes, hommes et femmes ont trouvé vite à leur formation un débouché dans le décolletage. De nombreuses places restent à prendre.

Inflex : « Opération 1.000 techniciens » - Tél. 30.90.12.79

Un véritable contrat de travail pour les jeunes sans formation

Une nouvelle manière de voir le contrat d'insertion. Tous les jeunes de 16 à 22 ans sans diplôme professionnel ou technologique et non titulaires du baccalauréat peuvent au sein d'une entreprise d'accueil découvrir un métier, s'y préparer tout en bénéficiant d'un véritable contrat de travail de 3 à 6 mois.

Ce contrat de travail rémunéré par l'entreprise prévoit des actions d'orientation pour aider à la construction de votre projet professionnel.

Télex : ANPE, Missions locales, PAJO et nombreux jeunes de votre région.

L'écho des faes

Une formation pour le rayon fruits et légumes

Plus assemblée ou grande école de Sud de l'Europe (France, Espagne, Italie et Portugal) viendrait de s'ouvrir dans un Groupement Européen d'Enseignement Technologique.

Baptisée GRIE France, cette structure a mis en place une formation à haut niveau d'adresser aux « extra-cadres » de la filière fruits et légumes. Cette formation est tout internationale et comprend ainsi une réunion de 6 mois effectuée en entreprise à l'étranger. Cette formation qui débute en novembre s'adresse aux candidats de niveau BAC + 3 ou Bac + 3 avec expérience.

Infos : IREVA Montpellier - M. Bessol - Tél. 07.62.25.68.

Une nouvelle formation de traducteurs à Besançon

Pour répondre aux défis de l'internationalisation des échanges, le Centre de Linguistique Appliquée (CLA) renforce sa formation de traducteurs en devant notamment les niveaux d'entrée et de sortie. Chaque fois 3 années de cycle de formation est sanctionnée par un diplôme universitaire. La première année, le diplôme d'Université de traduction et d'interprétation ; la deuxième année, le diplôme d'Université de traduction et d'interprétation ; et la troisième année par le diplôme d'études supérieures d'Université d'interprétation et de traduction spécialisée. Le français est la langue dominante. Les autres langues pratiquées sont l'allemand, l'anglais, l'espagnol et l'espéranto.

Cette formation est ouverte aux étudiants (BAC + 3) français et étrangers maîtrisant 2 langues étrangères et possédant un très bon niveau en français. Les tests d'admission se déroulent du 1 au 7 octobre.

Infos : CLA - 5, rue Flaugon - 25000 Besançon cedex - Tél. 03.83.52.48.

Pour les étudiants en gestion et en langues appliquées

Tous professeurs de Sup de Co Montpellier viennent d'élire un titulaire Charles le premier de l'Université de Marketing (langues : Français - Anglais - Espagnol).

Quelle que soit la langue utilisée, le titulaire assure l'encadrement pédagogique pour connaître la motivation de son élève et à la fois dans les deux autres langues. Ce ouvrage présente également un grand nombre de vocabulaire de marketing.

Infos : Sup de Co - 2300, av. des Médius - BP 3139 - 34090 Montpellier cedex 1 - Tél. 07.60.42.43.

Le diplôme européen pour 93

L'Université Sorbonne nouvelle d'Paris III propose une maîtrise de langues étrangères qui devrait être reconnue dans 4 pays de la communauté en 1993.

Les étudiants passeront ainsi en moyenne deux semaines des quatre universités suivantes : Bath (Grande Bretagne), Berlin (Allemagne), Barcelone (Espagne) et Paris III.

Cette université fait déjà à l'origine de la création de la licence franco-allemande. Cette formation permet aux étudiants d'obtenir une partie de leur scolarité à Paris III et l'autre partie à Mayence ou Allemagne.

Infos : Sorbonne nouvelle (parisien) - inscriptions - 13, rue Soufflot - 75000 Paris.

Le salaire des jeunes diplômés sur internet

La revue « L'Étudiant » a mis en place un service inédit accessible aux étudiants de niveau Bac + 3 à Bac + 5, de formation BTS, DUT, IUT/IG, licence, maîtrise... mais aussi des écoles de commerce et d'ingénierie pour qu'ils puissent évaluer leur salaire d'entrée.

Pour cela, ils doivent indiquer leur profil et celui de l'entreprise concernée. Le service répond à leur indigence après consultation de leur salaire 100 de leur niveau après emploi.

Infos : 06.17.88.99.08

Des écoles de commerces « familiales » dans le bon sens du terme

Face à la prise de conscience des entreprises de la place prépondérante des fonctions commerciales, diverses initiatives ont débouché sur la création de structures dispensant un enseignement spécialisé. Deux exemples franco-comtois.

L'école de commerce et de gestion de Vesoul

« JCG » est un label national fondé en 1976 et qui regroupe 24 écoles gérées par les Chambres de commerce et d'industrie (CCI). Celle de Vesoul a été créée en 1988 à la demande des élus, destinée de former cela que soit les cadres supérieurs mais des cadres opérationnels dès le sortie d'école, en phase et en rapport avec les besoins des PME-PMI du département. La création de JCG Vesoul répond ainsi à un double objectif : d'une part donner l'un des meilleurs enseignements de développement de départements et d'autre part dispenser aux jeunes-hommes-jeunes femmes une formation qui leur permet un réel débouché dans leur environnement proche.

Depuis 1990, le cycle de l'école de commerce et de gestion se propose en 3 ans après la baccalauréat. Plus sous le tutelle du Ministère de l'Industrie et de la Technologie, la formation accorde et est dispensée par un petit nombre d'élèves afin de privilégier un suivi personnalisé, axé surtout sur la mise en structure à celle d'une cellule familiale « dans le bon sens du terme » après à répondre aux besoins et préoccupations de chacun de ses membres. Les élèves ne sont donc qu'une trentaine par classe et par année. 80% d'entre eux sont issus de la région Franche-Comté et qui comprennent très souvent une débouchée offerte à la sortie dans la région. C'est enseignants, 11 professeurs, professeurs, membres de l'Association nationale de l'Université ou appartenant aux services de la CCI apportent leur savoir-faire et leur savoir-être aux étudiants.

L'enseignement

Le cursus des études est une parfaite illustration de l'approche « entrepreneuriale » de l'école « JCG » en tout en temps, dirigé pour coller aux réalités des entreprises.

En 1ère année les étudiants approfondissent leur culture générale tout en s'ouvrant à la culture d'entreprise. Un stage « volontaire » de 4 semaines est en outre assuré de 900 heures. Il permet d'acquiescer une première prise de contact avec le monde de l'entreprise.

À la suite de la seconde année les élèves consacrent l'ensemble

Les débouchés

de leur temps à l'approfondissement des techniques de gestion et de marketing. Ces 600 heures de formation débouchent sur un stage de 12 semaines à l'étranger qui permet à l'étudiant de se familiariser avec une langue étrangère et de découvrir également un autre fonctionnement d'entreprise.

La troisième année qui offre un cycle renforcé en gestion et marketing est l'occasion de consacrer l'enseignement reçu par un travail pratique et de synthèse. Un stage de 16 semaines « étendu de nuit » met les élèves en situation réelle d'exercice.

Les diplômés

30 diplômés depuis la création de l'école dont 17% ont trouvé un emploi, 10% poursuivent leurs études, 13% effectuent leur service militaire et seuls 4% d'entre eux sont restés sans profession soit à la recherche d'un emploi.

A leur sortie ils occupent à 45% une fonction de cadre commercial à 37% de secteur des polytechniques et 23% d'entre eux trouvent une fonction de cadre de gestion.

Le salaire moyen à l'embauche avoisine les 70.000 à 80.000 francs par an.

Les conditions d'inscriptions

● CCI de Vesoul - ouvert aux étudiants de Bac + 3 à CCI de Vesoul - 13, rue de la République - 70000 Vesoul - Tél. 03.83.52.48.

● CCI de Vesoul - ouvert aux étudiants de Bac + 3 à CCI de Vesoul - 13, rue de la République - 70000 Vesoul - Tél. 03.83.52.48.

● Université Sorbonne nouvelle (parisien) - inscriptions - 13, rue Soufflot - 75000 Paris - Tél. 06.17.88.99.08.

● CCI de Vesoul - ouvert aux étudiants de Bac + 3 à CCI de Vesoul - 13, rue de la République - 70000 Vesoul - Tél. 03.83.52.48.

● Université Sorbonne nouvelle (parisien) - inscriptions - 13, rue Soufflot - 75000 Paris - Tél. 06.17.88.99.08.

CONTRÔLE TECHNIQUE AUTO

CENTRE AUTO SÉCURITÉ

LA SÉCURITÉ EN TOUTE CONFIANCE





Michel HENRY - Entreprise indépendante
400 centre en FRANCE - 1^{er} réseau national

Agrié par la préfecture

Michel HENRY
40, av. Léo Lagrange
BP 1100
25000 BESANCON cedex
Tél. 03.83.55.75 - Fax 03.83.45.88

L'institut de force des ventes du Jura

Premier Institut des Forces de Vente (IFV) créé en Franche-Comté (1985), l'IFV agit par les Chambres de Commerce et d'Industrie de la région offrant formation théorique et application en entreprise pour former d'une part des techniciens commerciaux, de l'autre des forces politiques et responsables de service commercial.

Les élèves bénéficient du statut d'ouvriers. Le Coût de la scolarité est de 5.000 Francs. L'effectif est limité à 15 personnes par section. La formation est dispensée par des professionnels et spécialistes d'entreprises.

Grâce au statut de Conseil Régional de Franche-Comté, une formation unique « à la fois supérieure de formation des forces de vente et de management commercial » est proposée aux salariés, dans le cadre du « cycle » individuel de formation, et aux demandeurs d'emploi.

Le cycle « technicien des forces de vente »

Le Cycle (250h de théorie et 450h en entreprise) est réservé aux représentants opérationnels maîtrisant parfaitement les techniques de vente et après 3 ans d'expérience et diplômés par le cycle ou diplômés dans le cadre d'une politique commerciale d'entreprise.

Pour accéder à cette formation les candidats âgés d'un maximum de 35 ans, titulaires de baccalauréat ou possédant d'un niveau équivalent et possédant le permis de conduire ou en passe de l'obtenir. L'inscription définitive est soumise à la réussite des différents épreuves de sélection (test et entretien).

Dans le cadre de leur formation, les étudiants préparent le Certificat Européen de Langage Français option « Commerce ».

Le cycle supérieur des forces de vente

Il assure la formation de représentants après 4 années une licence de force de vente ou dirigé à savoir un service commercial. Cette formation d'un an (200h de théorie et 400h en entreprise) est soumise aux conditions de niveau BAC + 4. Les titulaires du certificat de technicien d'un IFV peuvent de plus en plus le permis de conduire ou d'être inscrits dans une association. L'admission définitive sera liée à la réussite des différents épreuves de sélection (test et entretien).

Infos : Institut des Forces de Vente - 8, rue Sully - BP 377 - 39016 Lons-le-Saunier cedex - Tél. 04.24.25.76



Une de nos sessions, en salle d'attente pour une formation en la pratique l'Empire

Bonjour la fac!

Ca y est, vous y êtes...

On a souvent l'impression de dire que le passage de l'école à l'université est celui d'un espace familier à un lieu nouveau.

Pas de panique pour autant! Si les campus vous paraissent dans un premier temps gigantesques, si vous vous sentez perdus au milieu de la foule des étudiants, sachez cependant que les universités proposent toute une gamme de dispositifs et sont ouvertes à des journées portes-ouvertes où l'on vous accueillera pour vous expliquer tout ce qui concerne votre futur environnement : plans, organisations, méthodes d'enseignement...

De même les étudiants déjà inscrits dans les universités proposent un coup de main et vous invitent à les rejoindre à travers leur corps, associations, amicales et syndicats.

La fac pour les non-étudiants

L'université de Franche-Comté propose au public non-étudiant deux possibilités pour approfondir ou découvrir d'autres connaissances.

Auditeur libre

L'accès des auditeurs libres aux enseignements libéral de la capitale d'été est ouvert. Il est réservé aux personnes de plus de 18 ans possédant un diplôme universitaire. Toutes exceptions à cet effet avec les V.U.

Le statut d'auditeur libre ne vous permet ni de bénéficier du régime étudiant de la sécurité sociale ni de bénéficier des bourses universitaires. De plus vous ne pouvez suivre les enseignements pratiques et dirigés que dans la limite des places disponibles; pour connaître l'IFV cette possibilité a accès par le cas de l'IFV STAPS ou tout l'accès aux autres enseignements est ouvert.

Enfin, ces cours ne permettent pas de participer aux examens. Les inscriptions se réalisent auprès de l'IFV concerné, en général à la rentrée scolaire. Vous devez alors remplir un dossier et régler le droit d'inscription.

CONTACTS

— IFV Dole, Sciences économiques, Administration économique et sociale (Tél. 01.46.51.09) - inscriptions en septembre octobre - frais d'inscription: 200 F ou 190 F

— IFV Lons, langues et sciences humaines (Tél. 01.46.51.34) - inscriptions à tout moment de l'année - frais d'inscription: 200 F ou 190 F

— IFV Mulazac, physique (Tél. 01.46.51.09) - inscriptions avant le 30 septembre pour le cycle, les autres pour le 24 juillet et avant le 11 novembre pour les autres - frais d'inscription: 200 F ou 190 F

— IFV Sciences sociales et humaines et techniques (Tél. 01.46.51.09) - inscriptions avant le 24 juillet - frais d'inscription: 150 F ou 190 F

— IFV STAPS (Tél. 01.46.56.36) - inscriptions en septembre - frais d'inscription: 200 F

L'université ouverte

Une trentaine de cours est proposée à l'ensemble de la population générale et dispensés aux horaires et aux modalités des étudiants. Les enseignements assurés par des universitaires sont la responsabilité de l'université de Franche-Comté. L'université ouverte assure aussi des cours de conférences à Bellair, Besançon, Dole, Ecalleval, Gray, Lons-le-Saunier, Lesclapartois, Marnay-en-Montagne, Morteau, Saint-Clément et Vesoul. Les droits d'inscription sont de l'ordre de 200 Francs.

Les cours et cycles de conférences-débats en général se font l'automne. L'université ouverte propose aussi à ses adhérents de nombreux voyages d'étude.

Pour nous écrire :

Département université - 1, rue Croisette - du lundi au vendredi de 9h à 12h et de 14h à 17 h

THEATRE MUNICIPAL DE BESANCON

Spectacles de variétés

1^{er} TRIMESTRE 92-93

RENSEIGNEMENTS AU : 01.82.14.56

LAGAF | Dimanche 11 octobre 1992 à 16 h - Théâtre

GLENN MILLER MEMORIAL ORCHESTRA | Mardi 20 octobre à 20 h 30 - Théâtre

MIRILLE NEGRE | Mardi 24 novembre à 20 h 30 - Théâtre

JEAN-MARIE BIGARD | Vendredi 27 et samedi 28 novembre à 20 h 30 - Théâtre

CHOEURS ET DANSES DE L'ARMEE ROUGE | Mardi 2 décembre à 20 h 30 - Théâtre

MAXIME LE FORESTIER | Mercredi 3 décembre à 20 h 30 - Théâtre

CHICAGO DANCE THEATER | Jeudi 10 décembre à 20 h 30 - Théâtre

AU PALAIS DES SPORTS

Le jeudi 5 novembre à 20 h 30

Etienne DAHO

La Santé

c'est
très
mutualiste.



ADHÉSION IMMÉDIATE
ET SANS DÉLAI D'ATTENTE

JUSQU'AU 15 OCTOBRE 1992

Offre réservée
aux personnes
de moins de 35 ans



mutuelle
de Besançon

27, rue Claude-Fourcat
25000 BESANCON
TEL. 01.82.10.00

mutuelle
de Montbéliard

4, rue des Salines-de-Poit
82000 MONTBELLIARD
TEL. 01.84.01.07

mutuelle
de Saint-Jur

1, rue Steuve
25000 MORTHEAU
TEL. 01.87.00.00

mutuelle
de Vesoul

10, rue de la France
VEROUL
TEL. 04.70.00.00

mutuelle
de Dolfont

5, rue Gambetta
8000 DOLFONT
TEL. 04.21.00.00

1^{er} GROUPEMENT DE MUTUELLES EN FRANCHE-COMTÉ

Ça cartoon à Audincourt

Pour souffler les 10 bougies anniversaire de son existence, la fête de la BD fait les 24 et 25 octobre son cinéma à Audincourt.

Représentant également et excellent art, le cinéma et la BD, sont devenus inséparablement deux des plus grands loisirs populaires. Malgré leur apparente similitude - images ou personnages et images fixes - ils restent en fait deux univers à la fois du siècle dernier, souvent croisés puis ont tiré les leçons que l'on connaît : l'adaptation de romans dans bande dessinée sur le grand écran.

Les maîtres de cérémonie

Deux jeunes belges à l'heure de leur année : WARNAUTS et RAIVES (exposition de leurs planches - salle de l'ancienne Mairie d'Audincourt). Après les villages de MAISON, leur vision de la 10ème fête de la BD affiche officielle 92, repris sur fond d'écume offert (planché dans l'atmosphère des planches de roman belge) dans le grand salon de la programmation 92. Et de leur Belgique natale, de déjouer avec l'un des plus grands des plus prestigieux des auteurs, la statue «Cartonnet», une voie qui marque en quelque sorte la reconnaissance de son œuvre par les professionnels.

Si la fête définitive des différents festivals n'est pas encore arrêtée, certains noms circulent déjà : TITO, FURTER, JULIARD, BIELE, CURSEN, PLEISSON, BLANC, DRUMONT, RUCKER, FORST et GIBRAT. Pour vous tenir informé avant le jour J, la section BD a mis en place un service mensuel : 36,15 HOTEL.

Comme les années précédentes, auteurs, illustrateurs et public se retrouveront pour le «grand marché de la BD» à la salle Deschamps d'Audincourt. Les auteurs puis marchands les professionnels présenteront des centaines d'exposés leurs planches dans différents coins de la ville (salle d'expos de l'ancienne Mairie, foyer municipal...) avant de retrouver de la main des pages les «craquants» et «craquantes».

Barbarella poupée de papier pour adultes

Une anniversaire née en 1962 sous le signe de Forêt. Une création de vivre aux formes géométriques qui provoqua les frictions de la jeunesse en provoquant un succès «Avec et MURFA», association d'une certaine «évolution sociale» d'un côté de Mai. Ni vulgaires, ni érotiques, cette poupée de papier dessinée Barbarella, connue en 1968 son caractère au contact avec le plastique de Jean Forêt. Institut Mairie de Centre Culturel des Bibliothèques Belges à l'heure est tombé avec le plaisir et pour rendre hommage à la belle aventurière, le CCBH vous permettra de voir et de vivre le film de Roger Vadim ou de jouer un rôle sur les planches de Barbarella et les romans de dénommer de film.

Moïse Foglia Pétrole franc-comtoise

Un anniversaire le 19 septembre prochain nous sera un événement comme les autres. Moïse Foglia est d'origine en France de son frère aîné à l'âge de 15 ans, est

immédiatement l'un des pionniers de la programmation cinématographique en Franche-Comté. Première salle de cinéma à Salmansart en 1964 l'Hotel de Cuges, très vite délaissé au profit de l'Hotel, salle de 200 places à l'étranger jusqu'à l'actuel cinéma «Luminax» de 500 places dirigé par son petit-fils Christian Souchet. Programmation comme nous nous avons construiteur de cinéma partant avec le Cinéma Moïse Foglia sera donc à l'heure de son œuvre les grands films de l'époque de nous, arrivés au Luxor par un plaisir et pour les cinéastes réalisateurs de «Métropolis» de Fritz Lang et autres cinémas réalisés par Roberto Tilocca.

Mais encore

— Hommage au talent cinématographique des années 80 «L'Amal et Maudy», une deuxième semaine qui commença samedi 17 et 18 octobre. Projection cinématographique, expos, conférences et un grand concours de dessin animé récompensé par des lots de cassette vidéo.

— Le «Météo bus» - toujours offert par un donateur de 12 euros par bus - qui permettra aux différents centres de diffusion Audincourt et de participer par un support les différents lieux d'exposition.

— Le roman de Corinne : un album pour enfants et parents sur le thème de la Hétérogénéité «contaminé» par la CAF du pays de Montbéliard.

Maison Musée Deschamps - BP 84 - 25000 Audincourt - tél. 81.65.54.00



Le grand marché de la BD, un album attendu est lors des présentations de livres dessinés expérimentaux pour l'adulte, l'adulte, pour le jour à venir.

Colloque national à Vesoul

Les 21 et 22 octobre se déroulent à Vesoul, un colloque sur le monde rural, organisé à l'initiative de la Ligue Française de l'Enseignement et de l'Éducation populaire.

Le thème : «Écrivains ruraux - quels lieux de création?». C'est à cette question que diffé-

rents intervenants, chercheurs, universitaires et autres personnalités du monde rural tenteront de répondre à travers débats et ateliers.

Pour tous renseignements, contacter : FOL 70 - 25, bd Charlevoix - Gué - BP 137 - 70003 Vesoul - Tél. : 84.75.29.46

17 et 18 octobre la fureur de lire

Deux jours pour lire le livre et découvrir de sa vieillesse, deux jours de portes ouvertes, de salons, d'expos, de concerts, de jeux et d'activités pour attirer le plaisir des mots, de lire et d'écrire.

Deux jours d'ouverture à nos lecteurs locaux 92 : l'Europe, les livres et la lecture et les jours.

Deux autres plans en Franche-Comté : une invitation à la lecture et aux activités littéraires sur l'Europe.

Voilà quatre heures de lectures littéraires pour tout âge et tout genre de lecture.



sur deux jours sans oublier France entière le lieu des bibliothèques. Et pour les venir à connaître cette aventure, des centaines d'activités de lecture seront offertes. Parallèlement, le salon de livres de nos amis sera ouvert les 17 et 18 octobre à La Cloche de France en deux jours de rendez-vous à St-Benoigne.

Tout connaître les différents détails de cette manifestation, adressez-vous à la Direction régionale des affaires culturelles 92, 80 rue Charles Nodding à Besançon ou contactez le 36 15 (week-end et jours fériés) de Lire.

LIBRAIRIE

LES SANDALES EMPÊCHÉES

78 0000 00 - 0000 00000
TEL. 03.83.46 - 02 000000

Littérature
Théâtre
Poésie
Philosophie
Psychologie
Sociologie
Histoire
Poésie
Beaux-Arts
Cinéma
Enfants
Musique

DU MARDI
AU SAMEDI
10 H - 19 H

INSTITUT DE FORMATION AU TRAVAIL SOCIAL

NOUVELLE ADRESSE

48, rue Lavoisier-de-Virey
BP 2107 - 25011 BESANCON cedex

FRANCHE-COMTE

81.65.54.00

- Ateliers de travail social
- Ateliers théoriques
- Méthode technique
- Master international
- Aide à domicile et au travail de qualification maître d'œuvre 2° degré

Le retour de Moon Martin



Sept ans de silence... qui ont été marqués d'effacement... pour un artiste de son "style" très classé, ce son qui, court, épuré et plein d'humour, des accents étonnants toujours marqués aux paroles (voir le spectacle).

Après avoir travaillé au sein de la quatuor-cette de Gilles avec des succès comme « Bad News », « Bad case », « Love's gone », après avoir été repéré par les plus grands (Mickie Phillips, Robert Palmer et Mick Jagger) pour un 3ème album, Moon Martin est de retour.

C'est qui l'on attendait le « Club Barry » qui avait été mentionné sur scène la plus de fois des années.

Le 13 octobre au Montjoye.

Etats généraux européens des métiers d'art

Plus de 100 artisans (1977), les Etats généraux ont rassemblé des professionnels du monde d'art des métiers d'art européens, pour parler la reconnaissance, l'enseignement, la mise en œuvre de l'artisanat et de la formation des artisans d'art.

En 1992 cette manifestation se déroulera à Uster (Suisse) les 16, 17 et 18 octobre. Les participants de différents pays européens et de tous les métiers d'art européens, les artisans, les enseignants, les représentants des administrations nationales et les professionnels d'art des métiers d'art européens et les professionnels de l'éducation.

Infos : Fédération Française des Métiers d'Art, 42, rue d'Alsace, 75001 Paris.



L'écureuil en concert

- Le 6 octobre - Montjoye (Besançon) : « *Moon Martin* »
- Le 8 Octobre - Forum (Dijon) : « *Les négresses venues* »
- Le 13 octobre - Montjoye (Besançon) : « *Keziah Jones* »
- Le 14 octobre - Montjoye (Besançon) : « *Willy Deville* »
- En prévision : « *Tom Novembre* » le 7 novembre à Vesoul, le 10 à Besançon - « *Alain Blondy* » le 20 octobre au Palais des sports de Besançon...

Lancement dans les Cahiers d'Europe et au CUF de Franche-Comté. (Tarif réduit Carte Jeunes)

Le thé'y en chansons



Priscilla Jolivet

Débutant en France en 1986 cette jeune chanteuse arienne et comédienne a été lauréate et élue au titre de la chanson française. Ses autres prestations ont été très remarquées, Juliette Garofalo de sa voix chaude et simple la public dans un univers à la fois tendre et caustique. Une voix tendre, des chansons à l'écume et un réel talent de grande voix, une

voix de prestige pour l'ouverture de la saison 1992/93 le 26 septembre à 19 heures au Thé'y. Quelques semaines plus tard l'engagement du Thé'y révélera au chanteur un univers d'art de 17 au 21 octobre l'expérience de l'artiste par le « *Arrière à droite* » mais cette fois-ci avec la chanteuse Isabelle Mignone.

Infos : Thé'y - place Saint - 70000 Vesoul - tél. 84.75.46.66

Keziah Jones



Premier prix de Lenny Kravitz l'an passé, ce nouveau Prince Black d'origine africaine a offert ses compositions musicales à Londres puis Paris.

Il est issu d'une famille d'artistes et de musiciens, un talent mélange de Blues, Rock et rythmiques des accents de reggae, soul, jazz, rock et rythmes africains. Bref, un mélange à une musique qui touche l'âme et fait vibrer les corps.

Un nouveau King est né, un vrai Héritier dans sa façon de faire de sa guitare tout ce que lui plaît.

Le 13 octobre au Montjoye.

Agenda

Le 2 et 7 octobre à 20h 30 : « *2000* » d'Alfred Barry pour le groupe de théâtre NADA Théâtre (avec création d'Auguste 86 au Théâtre Grand de Berlin)

Le 3 et 6 octobre à 20h 30 : « *Rapport DEVOY* » au Théâtre municipal de Besançon

Le 6 (à 20h 30) et 7 octobre (à 19h) : « *COUSIN* » au Thé'y de Vesoul

Le 11 octobre à 20h : « *L'AGAPE* » au Théâtre municipal de Besançon

Le 20 octobre à 20h 30 : Le « *GEN MILLER ORCHESTRA* » au Théâtre municipal de Besançon

Le 26 octobre à 20h 30 : « *Les cultures d'été* » avec « *Les années 60* » par le groupe de théâtre « *Toujours 90* » à la salle Perrot de Vesoul

Infos : Pour en savoir plus : 3615 11 rubrique spectacles

Rock à Audincourt

C'est la rentrée au Café, le samedi dernier « *Avant* » de la « *10* ». Et cette année ça débute fort !

● Le 27 septembre - concert exceptionnel des « *YOUNG GIGGOS* » (avec des amis d'été, programmation en France) avec les 1000 parties les groupes « *NO SEX* » et « *WELL SPOTTED* » - 100 F

● Hommage à la BD les 23, 24 et 25 octobre au Café

Le vendredi soir « *LES 12 VERS D'ARGENT* » avec la présence de l'animateur Professionnel CHIRON

Le samedi soir 2 groupes locaux des « *TOM FORD* », les « *GENEALIS* » et les « *SWAP* » et de 24 h à 6 heures de matin « *Leur spécial* » (100 F)

Le dimanche soir 2 groupes locaux, « *LES AMBASSADERS* », « *DAVID JOHN LOCKER* » et une soirée « *BINGO* »

● Le 31 octobre au Forum municipal « *Festival Rock* » avec « *BLACK* », « *BLACK NIGHT* », « *PSYCHRO* » et un site d'artistes « *VILLAIN* »

Infos : Le café - Tél. 81.95.81

VOUS AVEZ ENTRE 16 ET 25 ANS !

Des entreprises en Franche-Comté recherchent des jeunes pour leur proposer des contrats de travail de 2 ans en alternance (contrat de qualification) dans les domaines suivants :

BAC PRO
commerce et services

BAC PRO
bureautique option comptabilité

BP bureautique

Pour tous renseignements :

MONTBELIARD
9, rue du Port
Tél. 81.90.43.73

OREA

FORMATION SERVICE

Organisme de Recherche et d'Enseignement Professionnel Appliqué

BESANÇON
3, rue Lebeuf
Tél. 81.53.12.44



Etudiants, votre budget

C'est bien connu, les étudiants ne sont pas riches. Leur budget annuel est estimé à environ 30.000 francs. Ce chiffre, en fait, traduit mal la réalité.

Il existe en effet de grandes différences de besoins et de moyens entre les étudiants. Pour vous aider à voir plus clair dans vos finances, ce chapitre liste les principaux moyens de financement de vos études et la plupart des postes de dépenses que vous rencontrerez dans votre vie d'étudiant.

Où trouver l'argent nécessaire pour financer vos études

● **L'aide de vos parents** : A négocier avec eux après avoir évalué votre budget en fonction de vos besoins et de leurs moyens. Définissez bien les règles du jeu à l'avance.

● **Les bourses** : Les bourses de l'enseignement supérieur sont attribuées selon des critères sociaux. Leurs montants se situent entre 6.000 et 18.000 francs par an. En cas de recouvrement, les bourses ne sont pas renouvelées.

● **Les petits boulots** : Qu'ils soient à mi-temps ou saison-

niers, ils peuvent apporter vos fins de mois. Mais ces occupations ne font pas forcément bon ménage avec les études.

● **Les prêts bancaires** : Les études représentent un investissement que l'on peut financer grâce à un prêt. De nombreuses formules existent : renseignements auprès de votre banque ou de votre Caisse d'Épargne qui vous indiquera la formule la plus adaptée à vos besoins et vos moyens.

● **Le prêt étudiant accordé par l'État** : Mis en place en 1972, ce prêt concerne les étudiants âgés de moins de 26 ans dont les parents - ou éventuellement s'ils s'agit d'étudiants licenciés - ne dépassent pas de ressources d'un montant supérieur à 3 fois la SMIC après abattement de 10% et 20%. Ce prêt est cumulable avec les bourses. Il est accordé aux étudiants de niveau Bac + 2 ayant présenté un projet d'étude et d'insertion professionnelle. Le montant maximum du prêt est de 28.000 francs, tirable en 7 tranches de 3.000 francs par an.

Pour plus d'informations, adressez-vous aux Services universitaires d'information et d'orientation.

Bien gérer votre budget

En quelques lignes, nous avons tenté de recenser les dépenses principales d'un étudiant en les classant en trois rubriques.

● **Vos charges fixes** : ce sont les dépenses que vous pouvez évaluer à l'avance.

— **Logement** : Au foyer, s'oublier pas d'ajouter les frais d'agences et le caution qui sera versé obligé à l'entrée pour pendant la durée d'occupation de l'appartement. Vous pouvez bénéficier de l'allocation sociale versée par la CAF.

— **Assurances** : Prenez à savoir votre voiture, votre appartement, mais aussi la responsabilité sociale étudiante et à votre mariage.

— **Remboursements de crédits** : Si vous avez opté pour un crédit partiel (la médecine vétérinaire) vous devrez vous adresser à rembourser les crédits.

● **Vos dépenses courantes** : ce sont vos dépenses de tous les jours.

— **Alimentation** : Le poste alimentation est facile à évaluer si vous précisez tous vos repas au Resto U, sinon il vous le faut de faire une estimation.

— **Loisirs** : Le cinéma, les sorties... des possibilités de loisirs réduits existent (Carte jeunes...) renseignez-vous et profitez-en.

— **Argent de poche** : Café, Presse... ces petites dépenses répétées peuvent rapidement représenter de grosses sommes, il surveillez en faisant un seul litre à ne pas dépasser.

— **Équipement universitaire** : Livrez à acheter d'occasion auprès d'étudiants de l'année précédente, photocopies...

— **Transports** : Pour calculer votre budget transport, il faut tout d'abord distinguer les différents moyens utilisés et les différents types de trajets effectués.

— **De domicile familial au lieu d'étude** : En voiture particulière, en moins le prix de km à 40 centimes pour l'essence. Pensez à compléter le prix de la voiture et de votre assurance. Si vous utilisez les transports collectifs, estimez d'a-

bord le nombre de voyages que vous ferez par un itinéraire précis la meilleure formule : abonnements mensuels, mensuels, tickets RICE...

— **Contre participation aux frais d'essence**, vous pouvez également tester votre chance auprès d'étudiants habitant le même secteur géographique ou vous adresser au service aéroport de votre région pour trouver une voiture.

— **Pour circuler en ville** : Si vous utilisez votre voiture particulière, pensez aux éventuels frais de parking. La formule la plus économique reste le bus. Là aussi, estimez d'abord le nombre de voyages hebdomadaires avant d'opter pour telle formule.

● **Vos dépenses occasionnelles** : Qu'il s'agisse de disques, de vacances, voyages ou autre équipement ces dépenses doivent faire l'objet d'une épargne préalable.

« Étude réalisée par le Centre de Recherches sur le Budget Familial (CRBF), Association française par la Caisse d'Épargne. Contact : Agnès FOSTER - Conseillère CRBF - Tél. 81.63.75.32 »

210

Devenez
Animateur ou Directeur
de Centres de Vacances et de Loisirs

Formation Animateur Sessions de formation

Toussaint/Noël 92 du 25 octobre au 1^{er} novembre 92
du 26 décembre 92 au 2 janvier 93

Sessions d'approfondissement

Toussaint 92
du 26 au 31 octobre 92

- Animation danse rock et folk
- Expression musicale, rythmes et chants
- Animation des jeux et des grands jeux

Noël 92
du 26 au 31 décembre 92

- Connaissance des enfants et des adolescents
- Histoires et contes
- Animation des activités manuelles d'expression et de création en CVL

UFCV
FRANCHE-COMTE
101, rue de Belfort
25000 BESANCON
Tél. 81.88.14.16

POUR CONNAITRE TOUS NOS THEMES ET TOUTES NOS DATES DE STAGES, ADRESSEZ-VOUS A NOTRE DELEGATION ET DEMANDEZ NOTRE CATALOGUE. OU
TAPEZ 36.15 UFCV SUR VOTRE MINTEL.

01 7 0000

BAFA
BAFD

Formation Directeur Session de formation

Toussaint 92
du 24 octobre
au 1^{er} novembre 92

Session de perfectionnement

Noël 92
du 26 au 31 décembre 92

Animation

G A L L I U M

Sobriété et fonction-
nalité pour cette ligne
typée affaires.



Sober, functional,
business oriented
line.



99F



SAC POLOCHON

99F



PILOT CASE

242F



SAC A DOS
2 POCHE

89F



VIDE POCHE HOMME

170F



SERVIETTE 2 SOUFFLETS

149F

1 SOUFFLET

99F



45 bis, rue de Chaillot - BESANCON

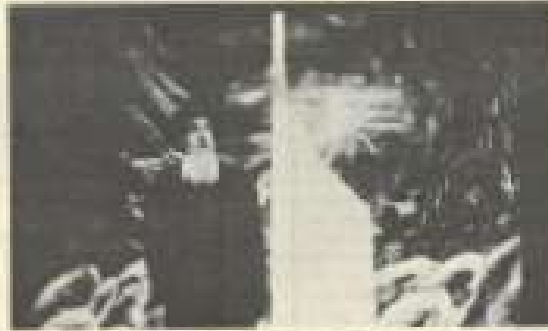
Tél. 81.60.29.19 - Du lundi au samedi 9 h - 12 h et 14 h - 19 h

Le Fonds Régional d'Art Contemporain (FRAC) de Dole un lieu d'ouverture entre les mondes de l'Art

Créés en 1981, les FRAC répondent à un double objectif: d'une part, mettre en évidence la création artistique contemporaine, de l'autre constituer un outil à rayonnement régional accessible à tous.

Initialement implanté à Besançon, le FRAC de Franche-Comté a trouvé depuis sa création officielle en 1981, le Musée départemental de Dole; un « territoire » de fonctionnement à des enjeux pratiques et pragmatiques.

Certes la personnalité de François Chevrol, conservateur du Musée de Dole, a fortement influencé cette démarche; sa politique engage et active en faveur de l'art contemporain jouissant d'une forte réputation. Mais, bien au-delà primait la volonté régionale d'associer le FRAC dans une structure déjà existante afin de le doter de personnel et de matériel adaptés et directement opérationnels. Seul le litige du Musée fut en effet résolu, notamment par l'achat des outils d'équipement pour permettre d'appréhender au mieux le secteur de l'art contemporain et d'accompagner ainsi le processus principal des FRAC, l'achat d'œuvres contemporaines en vue de constituer un fonds.



Le rubis de Bellecote de Louis Bourgeois - partie d'une installation de 7 pièces - collection FRAC Franche-Comté

Chaque année et à plusieurs reprises deux commissions différentes se réunissent en vue de définir et décider de l'orientation politique du FRAC.

La première commission dite « conseil technique d'achat » regroupe 3 personnes parmi lesquelles le Directeur du FRAC, la déléguée régionale aux arts plastiques, le conservateur du Musée de Neuchâtel... En vue de la direction dérivée, propositions d'achat et mises, chacun de ses membres exprime son choix. Les œuvres retenues doivent obtenir l'unanimité de la commission. Le comité de gestion « ou deuxième commission consultative d'achat » est composé de 8 ou 9 membres et de politiques, est seul à pouvoir, en vue du rapport établi par le directeur du FRAC, valider les achats.

Ensemble, ces deux commissions élaborent un programme annuel permettant de répondre aux plus grands enjeux de sollicitation émanant tant d'individuels que de collectifs. Le FRAC poursuit en effet une

volonté d'ouverture qui lui permet, sous certaines conditions, de sortir « hors les murs », de jouer sur les capacités et volontés spécifiques propres à la Musée de Vesoul, au Lycée A.Braud... Une des plus marquantes initiatives fut sans aucun doute celle dite « visiteurs de soir » qui permit aux franco-comtois et touristes de passage de découvrir durant l'été 89 des œuvres d'artistes contemporains dans des lieux remarquables chargés d'histoire. Cette opération menée en collaboration avec la Direction du patrimoine avait pour volonté de démontrer la continuité de l'art à travers l'espace et le temps, sorte de fil conducteur, de mémoire poursuivie par le FRAC Franche-Comté.

L'anti-musée

Lorsque l'on passe la porte de cet imposant édifice militaire du XVIII^e siècle, la première impression que l'on ressent est la caractère intime et chaleureux de l'espace en libre accès. Un

petit bureau d'accueil où se fait le repérage différentiel spectaculaire sur l'art contemporain avoisine les portes ouvertes des bureaux. A l'entrée une sculpture en bois brut qui n'est pas sans rappeler « le paysan » de Rodin annonce la configuration originale de cet espace d'art et contemporain et ancien poursuivant un dialogue hors du temps.

Une atmosphère différenciée voulue pour désacraliser le rituel habituellement réservé aux Musées. Le silence qui marque généralement ces lieux laisse place à un parcours initiatique et balnéaire. Le rendez-vous est entièrement consacré aux expositions temporaires. On assiste au jeu d'écarts par un vaste espace, puis dans un dédale de pièces, des œuvres contemporaines et anciennes juxtaposées par thème nous permettent d'entrevoir les liens incontestables tissés entre les époques.

Les œuvres passées et présentes sont mises en scène de façon à susciter le visiteur à lui faire percevoir leur caractère anthropologique, les rappeler par la même que nos œuvres contemporaines qui « coexistent » certains deviendront par la marque du temps témoignages d'une conjonction, d'une relation humaine.

La collection du Frac occupe le dernier étage: un jardin conservé en surveillance l'artère et des balcons vertes plongeant sur les archives du musée orientent notre soif de curiosité, notre plaisir de voyager. Hier, aujourd'hui, tout n'est que continuité.

Les initiatives du FRAC

Pour que l'Art ne soit pas simplement une « affaire de musée », confondre les deux espaces privilégiés et bien souvent opposés de l'art, le FRAC a en effet les initiatives multiples et les mises à jour de plus grand intérêt. Un système informatique permet l'accès des artistes exposant, ce qui est le cas du FRAC en effet, à une multitude d'ouvrages, la volonté pour encourager les artistes « émergents » des œuvres, accompagner les artistes et promouvoir leur biographie et leur parcours artistiques et il le faire souvent avec une aide de son propre catalogue sur demande information.

L'abonnement d'un livre de technique et technique en français constitue par la qualité bibliographique de l'édition traditionnelle et même la « culture matérielle » que nous voulons offrir aux visiteurs. Ainsi, des livres, notamment des albums pour être accessibles à tous, complètent et dynamisent, dans une « offre » sur mesure.

Parallèlement à cette volonté de « ouvrir l'Art » au regard du grand public, le FRAC participe de nombreuses initiatives des « visiteurs ». En effet, grâce à un partenariat privilégié avec le CNA et l'Université de Franche-Comté, il a été en 1989 un diplôme d'Université d'histoire artistique. Cette formation à mi-temps entre les lieux spécialisés de haut niveau et les formations initiales universitaires répond aux divers besoins du secteur de l'Art. Chaque année une dizaine de candidats obtient le diplôme (DEHA) et inscrits en licence de lettres en histoire de l'Art travaillent après plusieurs années et obtiennent à une formation de 2 ans obtenus avec baccalauréat sur les grandes instances de l'art contemporain après 1989 et sur les différents aspects de la gestion culturelle et stage pratique au sein d'un organisme culturel. Un stage intensif d'anglais de 60h donne au Centre de Linguistique Appliquée de Besançon complète cette formation.

Inscriptions: FRAC Franche-Comté - Musée de Dole - 91, rue des arts - 25000 Dole

Acquérir et montrer une démarche artistique collective

Deux voies qui aboutissent l'un à l'autre par le FRAC Franche-Comté. Deux étapes successivement étudiées par une équipe de professionnels du marché de l'Art.

Le FRAC bénéficie d'un budget supporté également par l'Etat et la Région.



☎ 84 76 20 24

DGD FORMATION
ESPACE DE LA MOTTE
70000 VESOUL

SOUTIEN SCOLAIRE

du CM à la terminale

FORMATIONS QUALIFIANTES

Dessin Assisté par Ordinateur
Electricien d'équipement
Soudure ...

N'hésitez pas à vous renseigner

L'architecture parlante

Guy Bontier, architecte nigérien, a transformé d'édifices vespasiens à la Saline Royale d'Arc-et-sans-arc, près de 150 pièces de son œuvre dans une grande partie reprise le thème de l'architecture parlante.

« L'architecture parlante a toujours existé », dit l'artiste. « L'édifice raconte en forme de code ce qu'il est pour les habitants sur la façade principale en est l'exemple le plus courant ».

Sur des bases idéologiques à cette pensée émise par l'architecte LEON de la Saline Royale et les œuvres conservées sur les villes de d'Arc, les œuvres de Guy Bontier reprennent « l'éthique » de l'architecte Claude-Nicolas Ledoux pour que le soleil, l'énergie et la nature soient des éléments incontournables qui permettent à l'architecture de créer des espaces vivants et agréables dans certains fonctionnels et progressifs.

« De ces de codes à l'ART Contemporain », premier installation, jusqu'à l'architecture à l'architecture jusqu'au 20 octobre à la Saline Royale d'Arc-et-sans-arc, de 10h à 12h et de 14h à 18h.



La maison d'Arc-et-sans-arc conçue par Guy Bontier - sa photographie prise par Claude-Nicolas Ledoux.

Reprise de la cantatrice chauve

Jean-Luc Lagarce et le théâtre de la réalité débute le samedi 20/09 par la reprise du spectacle de l'art parlé « La cantatrice chauve ».

Ce spectacle de Jean-Luc Lagarce, si long temps ignoré par les critiques, a su grâce à sa mise en scène si intelligente extirper le public.

Pour découvrir l'atmosphère étrange, loséque et absurde de M. Jourdain rendez-vous les 24 et 25 septembre au Théâtre Grand de Besançon et les 29 et 30 septembre au Théâtre municipal de Besançon.

Le service billetterie du CD est l'unique point de contact pour les ventes épuisées.

Lancement du plus grand cadran solaire à Montbéliard

Le 17 octobre entre 21h et 24h sera lieu à Montbéliard une manifestation très particulière : le lancement du plus grand cadran solaire jamais.

Cette sculpture de 40 mètres de haut et 10 mètres de large, située sur le site du « Parc le mou » à Montbéliard est actuellement le plus grand cadran solaire jamais.

Hommage à Galilée certes, mais aussi symbole de la technique, de la science et de la création artistique.

Autour de ce monument seront disposés des formes innovatrices permettant au public de concevoir par l'image et le son des messages d'initiation du monde actuel, aménagés en vidéo et accueillis sur vidéoformes.

Lors de la soirée de lancement, des enfants de différents pays de la CE, des artistes, philosophes et scientifiques mais aussi 10 jours de toutes instances d'Amérique du Nord prendront tout à leur parole pour confier leur message au troisième millénaire. La fête sera célébrée par un concert et un feu d'artifice.

Contact : Centre International de Création Vidéo de Montbéliard - Tél. 01.83.90.50



Plus qu'un jeu de Quercus, Quercus et Quercus, Deux Prologues sera offert de ses arbres (Quercus, Quercus, Quercus, Quercus), il sera installé dans les cages, dans un monde merveilleux et l'histoire d'un Art. Quercus « il est plus qu'un arbre » les constructions. « Deux Prologues » est de Quercus Quercus - il plus Quercus Quercus à Besançon de 1 au 24 octobre.

5^e foire aux végétaux cultivés de Nancray

Le Musée de plein air des maisons construites de Nancray et le Conservatoire régional des végétaux cultivés organisent les samedi 7 (10h - 18h) et dimanche 8 novembre (10h - 18h) la 5^e foire aux végétaux cultivés dans le cadre prestigieux de l'école.

Trente présentations et horticulteurs des quatre coins de l'Alsace rejoignent et vendent leurs collections de plantes originales, rares ou exotiques.

Le prix d'entrée de 25 F pour les adultes donne accès à la

Foire, au Musée et aux collections horticoles et botaniques autour ces deux journées.

Les visiteurs pourront se renseigner sur place, goûter et acheter les spécialités de terrain, acheter de plein vent devant une vue sur la Foire de Musée et profiter d'animations diverses. Et pour les paléontologues, acheter un ticket à date spécial sera offert par la Foire pour un terrain exceptionnel.

Infos : François Pascal - Musée de plein air des maisons construites - 25500 Nancray - Tél. 01.83.92.50

SOUS-OFFICIERS DANS L'ARMEE DE TERRE

MISSION DE CONFIANCE

VÉRITABLES spécialistes, formés aux technologies les plus avancées et capables d'assurer un commandement, les Sous-Officiers de l'Armée de Terre ont une mission de confiance : assurer la sécurité de la France. Aujourd'hui l'Armée de Terre adapte ses structures, se modernise et met plus que jamais l'accent sur la formation de ses personnels. Vous avez un BEPC, un BEP ou un BAC, plus de 18 ans et la nationalité française, renseignez-vous sur les carrières de Sous-Officiers que propose l'Armée de Terre.



3615 CODE TERRE

Contactez le Centre d'Information et de Recrutement de l'Armée de Terre à BESANÇON.

QUARTIER RUTY

64, rue Bersot - 25001 BESANÇON CEDEX
Tél. 01.83.16.90 - 01.83.90.44
poste 2225 ou 2226



ARMEE DE TERRE

Pour tout renseignement :

Remplissez le coupon-réponse.

NOM : Prénom :

Age : Classe suivie :

Diplôme :

Adresse :

Ville : Code Postal :

A renvoyer à CIRAT - 64, rue Bersot
25001 BESANÇON CEDEX





ENTREPRENDRE

Rencontre des « amoureux » de la photo à Besançon

Tous les deux ans depuis 1986, les clubs photo de Besançon organisent une exposition inter-club.

Le but de la manifestation qui se déroulera cette année en octobre et novembre, est de montrer d'une part les travaux réalisés par les différents clubs et d'autre part, de contribuer à une mise en valeur du patrimoine régional.

Les expositions, animations et concours s'articuleront autour du thème central « la photographie, activité de groupe ou solitaire ? »

Dans le cadre de cette manifestation, baptisée « Map 92 », est proposé un concours photo individuel, ouvert à tous sans limite d'âge. Le règlement de ce concours clos au 15 octobre est à votre disposition auprès des organisateurs.

MJC de Palente - 24, rue des roses - 25000 Besançon -

Tous les acadiens toutes les acadiennes

Une communauté francophone importante, l'Académie Acadie, La Fondation Franco-Acadienne pour la Jeunesse (FFAJ) propose aux jeunes francophones de 18 à 35 ans, étudiants ou professionnels de découvrir au cours d'un séjour de 14 à 21 jours toute cette belle terre entre Québec et États-Unis.

Trois types de séjours sont proposés : séjour individuel, séjour en groupe de 8 maximum ou participation à un projet préalablement établi pour effectuer soit des stages d'ordre professionnels, soit pour les études.

Les départs se font à tout moment de l'année.

La FFAJ prend à sa charge 60% environ des frais (voyage et séjour).

Infos: FFAJ - IT, Quai de Grenelle - 75015 Paris - Tél (01) 45.75.09.06

Du côté de



Calendrier des formations BEATEP

Le BEATEP (Brevet d'état d'animateur technique de l'éducation populaire et de la jeunesse) assure une formation de niveau IV. Elle assure une connaissance approfondie d'une spécialité et une capacité à l'appliquer dans le cadre d'une pratique professionnelle de l'animation.

Pour faire acte de candidature les personnes âgées de plus de 18 ans au 1er janvier de l'année des épreuves de sélection devant être soit titulaires d'un diplôme d'état ou titre homologué de niveau V minimum, soit justifier de 2 années d'expérience dans l'animation ou la spécialité choisie. Les dossiers de candidature, comprenant 1 lettre de motivation, 1 fiche d'état civil, 2 photos d'identité, les copies certifiées conformes du ou des diplômes ou les justificatifs de l'expérience du candidat dans l'animation et un document détaillant l'expérience du candidat, sont à déposer auprès de l'un des organismes de formation suivants:

- ERRAPS - 172, rue de Buffon - 25043 Besançon cedex - Tél. 01.50.18.03 (formation BEATEP « activités sociales et vie locale » option)

« utilisation des activités physiques et sportives pour l'intégration sociale des handicapés en situation de handicap » du 5 octobre au 15 janvier 1993

- FRANCAS - Villa Chevrière - 3, rue Charles Lalande - 25200 Montbéliard - Tél. 01.50.33.79 (formation BEATEP « activités sociales et vie locale » option « gestion culturelle » de février à novembre 1993)

- FRAMIC - 6, rue de la Poste - 25000 Sceaux - Tél. 01.72.06.09 (formation BEATEP « activités sociales et vie locale » option « développement social urbain » de septembre 93 à juin 1994)

Les épreuves d'admission en formation comprennent un test technique et deux épreuves de sélection; l'une portant sur l'analyse écrite d'un dossier, l'autre sur un entretien avec le jury.

Il existe des possibilités d'aides financières. Renseignez-vous auprès de la Direction Régionale jeunesse et sports - 23, rue Saucy - 25000 Besançon - Tél. 01.51.50.25



Accueil et devoirs, deux qualités indispensables pour les animateurs intervenant dans le milieu de la jeunesse et de l'éducation populaire

ENTREPRENDRE

Concours international de B.D.

Les inscriptions du crayon et de la plume de la Communauté française de Belgique ont lancé en 1985 le concours B.D « création jeune talent ».

En octobre 92, forte de 7 années d'expériences, la ville de Charleroi et le Centre d'animation et d'information pour la jeunesse organisent un concours international de création: « B.D Awards ».

Pour participer à l'épreuve de sélection (date limite d'envoi des planches): le 31 octobre adressez-vous au: Centre ENER J - Chaussée de Louchelet, 64 - 0690 Charleroi (Belgique).

Le règlement du concours est à consulter au C.I.J.

Forum bioéthique à Lons-le-saunier

Préoccupations médicalement assistées, thérapies géniques, greffes d'organes, nerfs pontés, embryons congelés, diagnostic prénatal, eugénisme, euthanasie, avortement thérapeutique... Face aux progrès de la biologie et de la médecine, les enjeux éthiques sont considérables. Manipuler ou maîtriser la vie? De nombreuses questions se posent.

Le bioéthique, tel sera donc le thème du prochain forum organisé par l'Union départementale des associations familiales du Jura. Parmi les nombreux intervenants, Axel Kahn, Directeur de recherche à l'INSERM et Francis Quere, philosophe; tous deux membres du Comité consultatif national d'éthique.

A noter également la présentation lors de cette manifestation du club INSERM du Lycée Jean-Michel de Lons-le-saunier par un groupe d'élèves.

Le forum se déroulera le 20 octobre à partir de 13h30 au corridor de la consociation. Entrée libre et gratuite.

Infos: UDAF - 4, rue Edmond Chapuis - BP 172 - 39005 Lons-le-saunier cedex - Tél. 04.47.04.17

Télex

• Déménagement, ce qu'il faut savoir : Pour réduire les frais inhérents à un déménagement, vous êtes nombreux à recourir à un déménagement « mixte » en empruntant soit le véhicule de l'entreprise, soit en recourant à la location d'une camionnette. Sachez que dans ces deux cas, aucune garantie concernant le mobilier et les objets transportés ne vous sera proposée. Pour cela il convient de vous adresser à votre assureur ou auprès d'une société spécialisée dans l'assurance des transports.

Le CDIA répond à toutes vos questions par l'intermédiaire d'une brochure gratuite « déménagement, assurances et associations » à demander par télécopie: 36.14 CDIA

• Au service de la santé : La cité des sciences et de l'industrie a mis en direction des collectivités locales, des organismes de santé et des associations, une exposition montée en lien sur le thème de la prévention auprès des adolescents.

Infos: Cité des sciences et de l'industrie - Tél. 16 (1) 40.05.70.00

• Pour illustrer la signification des droits de l'enfant : L'association « 6, 9, 10, 16 » a réalisé une réalisation vidéo « paroles d'enfants et droits de l'enfant » qui permet aux relais d'information d'associer en d'illustrer de façon dynamique les différents aspects de la Conven-

tion des droits de l'enfant. Cette cassette est en vente 1.200 F auprès de l'association.

Infos: Tél. 16(1) 42.29.41.25

• Stages et jobs à l'étranger : en réponse de la demande croissante en faveur des stages et des jobs à l'étranger, le Centre d'échanges internationaux du Nord a mis en place un service spécialisé afin de répondre à vos attentes. Plusieurs possibilités vous sont ainsi offertes: séjours au pair, emplois, séjours linguistiques, échanges internationaux, correspondants.

Infos: Centre départemental d'échanges internationaux du Nord - 219 bis, boulevard de la Liberté - BP 2001 - 59011 Lille cedex - Tél. 03.52.72.07 - télécopie: 36.15 code ASSINFO

Chronique de notre envoyé spécial au 45^e festival de Cannes

Thomas Paris, lauréat 92 de l'opération «40 à Cannes», opération financée par le Ministère Jeunesse et sports et la Carte Jeunes, nous dévoile sa vision de Cannes.

«*Julie, Frédéric, Julie...* » pleurent sans contrôle de photographes pour essayer de détourner un regard à Louis Jacob lors de son passage au pavillon amérain. Et lorsque je tente de m'introduire parmi eux... l'un des photographes m'explique qu'il ne faut rester derrière pour laisser travailler les professionnels. Cannes serait-il uniquement une manifestation pour les journalistes, un simple show médiatique ?

A n'est pas douteux, Cannes est un grand show car on vient s'y amuser. Et c'est, lorsqu'on attend au bas des marches du palais pour voir une star, c'est Karen Cheryl, Jacques Martin ou Michel Derain qui montent l'escalier. Bref, autant de gens qui ne sont pas des stars du cinéma mais qui viennent à Cannes comme on va à... Roland Garros : pour s'y faire voir.

Et c'est deux «*volants*», des centaines de copies - même sous-couvert - peut-être même pas l'exercice d'Ulrich Weiler - montent les marches en sens de sortie, la moitié du Tout Paris va à Cannes pour épier l'autre moitié !

Les journalistes spectateurs privilégiés de la fête

La séance de soir est presque exclusivement réservée à ceux-ci, qui viennent à Cannes pour que leur film passe.

Il est tous les droits : séjours de presse organisés avant les séances publiques, exhibitions et autres démonstrations mises en scène pour la promotion d'un film... le festival appartient aux journalistes et leur carte de presse est l'indispensable passe-partout.

Autre droit et exclusive des journalistes, la possibilité de filmer ou de photographier l'arrivée des stars au sommet des escaliers. Là aussi, sans carte de presse, nul ne peut s'approcher sous peine d'être arrêté. Et qui plus est, il s'acharnerait à distordre toute star à mettre le nez dehors en leur constituant une sorte de «*garde du corps*» - disons ceux-ci s'appellent en public. C'est ainsi que Julie Delpy traverse le palais à grands pas essayant de se séparer de cinq ou six photographes très encombrants. Les stars aussi appartiennent aux médias.

Au milieu de ce show médiatique, le grand jeu consiste à essayer de s'introduire là où seuls les journalistes ont accès : on tire une plus grande sélection à résumer cet exploit que d'approcher La star. J'ai ainsi pu assister à la conférence de Wim Wenders et à celle de David Lynch, à m'introduire au Majestic le soir d'une émission TV ou au sommet des marches pour photographier l'arrivée des stars. Durant un tel show médiatique, il faut jouer les journalistes !

Thomas PARIS

Cannes : une fête du cinéma

Des spectateurs qui applaudissent à la fin des films ! Cette image très marquante, décrit bien l'étroite relation qui lie les deux aspects, de la fête et du cinéma, qui constituent le Festival de Cannes.

Une fois le festival en art au. A peine sorti du train et l'on y est plongé : le soleil, la mer, les hôtels luxueux, les gens qui se promènent sur la Croisette jusqu'à onze ou deux heures du matin mais aussi les nombreuses affiches de films qui ornent les murs, les «*Catwalks*», «*Rob's Keyers*» et autres «*Tentacles*» qui achèvent de peindre, des tables ou des aménagements sur le bas des escaliers coiffés d'un tapis rouge par lequel les personnalités se promènent au côté de leurs ascendeurs à la suite du palais sous le regard incessant de centaines de spectateurs et entre une haie de gardes en uniformes.

Vous n'auriez pas une invitation de plus ?

Pour pénétrer dans cette salle, les gens qui ne sont pas des professionnels, d'ici à dix jours ou deux, doivent venir se plaindre au bas des marches et accoster tous les arrivants en leur demandant une éventuelle invitation supplémentaire. Et tout le monde peut être : de 14 à 77 ans, en fait «*à volonté*» pour obtenir la place qui permettra de voir

le dernier «*Walt Disney*» ou le film de «*David Lynch*» et en même temps, car on sait que si on s'obtient pas une place pour une séance, on se trouve vite pour une autre. C'est la fête !

Mais cette fête est bien une fête du cinéma : tous les aspects professionnels sont présents aussi bien par le cinéma, pour le cinéma. Pendant une semaine, on va voir une vingtaine ou une trentaine de films de tous les pays, avec souvent quelques de quoi il s'agit, pour faire le film au cinéma. Et dans les salles, l'ambiance de fête est bien renforcée : les spectateurs applaudissent à la fin des films ou après une scène particulièrement belle, on organise des jeux avant les films dans les petites salles où l'on accueille deux spectateurs mais on voit sur des panneaux relatifs au 7^e art et surtout les gens du cinéma viennent assister aux films et discuter avec leur public.

Cet aspect de Cannes, c'est vraiment plus tellement dans la sélection officielle, en même temps présent dans les sélections parallèles et les films dans cette fête du cinéma.

T.P.

Avec Vincent Diaz
Vivez la rentrée bien assuré...

Multirisque Habitations

- Studio, F1 : 274 F TTC/an
- F2 : 430 F TTC

Complémentaire maladie étudiants, —25 ans

1.121 F TTC/an

Assurance Auto

Tarifs préférentiels étudiants

Vincent DIAZ
Assurances

3, rue des Granges
BESANÇON

35, route Nationale
ROCHE-LES-BEAUPRÉS

Tél. 81.81.02.52

Auto-École
Comtoise
Michel Sire

78, rue Battant - 25000 BESANÇON
☎ 81.81.05.15

16 ans
le nouvel âge du volant

remise
exceptionnelle **750F***

sur forfait conduite accompagnée

Avec carte Jeune **5%**
sur tarifs auto-moto

* Remise de 300 F, Conseil Général du Doubs
+ remise de 250 F Auto-École Comtoise

C.I.J les services

Jobs

Toute l'année, et dès la rentrée, un seul objectif pour le service jobs : mettre en relation les offres de travail occasionnel (entreprises, associations, familles...) et les jeunes à la recherche d'un job.

Dès qu'une offre d'emploi temporaire est déposée au service jobs, elle est immédiatement portée à la connaissance du public par affichage sur mural 3615 U, sur panneaux au C.I.J et parfois dans TOPO.

Une possibilité pour chacun de déposer sa demande de job par secteurs d'activités : animations, sports, garde d'enfant, cours individuels, le service jobs se charge de la transmettre à l'employeur lorsque le profil, la disponibilité correspond à la demande.

Une chance pour l'employeur de trouver rapidement la personne compétente qu'il recherche.

Logement

Le service logement des jeunes, par un accord quotidien, vous propose toute l'année des informations sur les façons de se loger, les aides possibles et les avantages accordés au jeune.

un choix permanent d'offres cher les particuliers affichées dans nos locaux,

une Charte Avantages Jeunes offrant des réductions auprès des agences immobilières,

Une annuaire locative tri-mensuelle à bas prix,

Et également : une convention de location pour éviter tout litige, une grille d'auto-évaluation pour faciliter la

bonne utilisation des locaux de chambres meublées.

Auto-stop

Vous souhaitez partager les frais d'un trajet que vous envisagez d'effectuer avec votre véhicule? consultez le C.I.J pour déposer votre offre. Elle sera affichée au centre et accessible par mural (3615 U).

Une offre de trajet vous intéresse? Précisez la référence de l'offre et donnez votre identité et le numéro de téléphone de l'offreur vous sera communiqué.

LES SERVICES JOBS, LOGEMENT, AUTO-STOP SONT GRATUITS.

PROPRIETAIRES de chambres meublées LE SERVICE LOGEMENT DES JEUNES

vous offre gratuitement la possibilité de trouver le locataire idéal.

81.83.20.40

Le C.I.J vous permet aussi

- d'acheter des billets de train BGE
 - de louer des places de concert et de spectacles divers
 - de réserver des stages U.C.P.A
 - d'acheter votre carte jeune
- et bien sûr, une information permanente sur les métiers, l'enseignement, les loisirs, les sports, les voyages, la réussite... A tous moments une réponse.

ENTREPRISES, ASSOCIATIONS, FAMILLES pour trouver la personne qui vous manque

faites appel au service JOBS du C.I.J.

Tél. : 81.83.20.40



ANGLAIS
ALLEMAND
ITALIEN
ESPAGNOL
RUSSE
CHINOIS...

OBJECTIF EFFICACITE



Pour augmenter votre C.A., communiquez au-delà des frontières !

Le club Inlingua vous propose une pédagogie essentiellement axée sur des situations de la vie professionnelle. Vous serez très rapidement opérationnel.



28, rue de la République
50000 BESANCON
Tél. 81.82.35.06

NOUVEAU ! LE CONTRAT LOCAL D'ORIENTATION

C'est une mesure destinée aux jeunes de 15 ans à moins de 18 ans qui n'ont pas obtenu de diplôme (ni dans le second cycle de l'enseignement général technologique ou professionnel, ni dans l'enseignement technique) et qui ont des difficultés à trouver du travail.

Par exemple, des jeunes :

- sortis de 3^e, 5^e, 6^e CPN
- sortis de 4^e, 2^e et d'une année non terminée de CAP
- sortis d'année terminale de CAP, de BEP sans avoir obtenu de diplôme
- sortis de seconde, de 1^{er} ou de l'année terminale de l'enseignement secondaire, sans avoir obtenu le bac.

Il ne vous concerne pas si vous êtes en cours de scolarité. Il prend donc pour les jeunes de cet âge le place des C.E.S. (Contrats emploi solidarité).

Comme eux, il peut être conclu dans des collectivités territoriales, des établissements publics, des organismes de droit privé à but non lucratif. Il ne peut être conclu, ni par une entreprise, ni par les services de l'Etat.

C'est un contrat de travail d'une durée de 3 à 6 mois, à temps plein, non renouvelable, rémunéré à 30% du SMIC, avec une période d'essai de 2 semaines. Il aide à votre orientation, car il comporte des actions d'orientation professionnelle d'au moins 32 heures par mois avec :

- des modules de formation générale ou de remise à niveau,
- des modules de formation professionnelle,
- un bilan de compétences.

sous l'égide d'un tuteur qui sera là pour vous guider, informer, aider pendant toute la durée du contrat.

Il donne droit pour votre employeur à des aides de l'Etat :

- Prise en charge de la moitié de votre rémunération, soit 15% du SMIC
- Coopération du paiement des cotisations patronales de Sécurité sociale.
- Aide à la prise en charge des frais des actions d'orientation professionnelle (32 heures par mois à raison de 24 F de l'heure).

QUE FAIRE APRÈS ?

Après cette première expérience de travail, un contrat d'apprentissage ou un contrat de qualification seront de bonnes formules pour acquérir une formation professionnelle solide.

Pour en savoir davantage, contactez votre Agence locale pour l'emploi.



