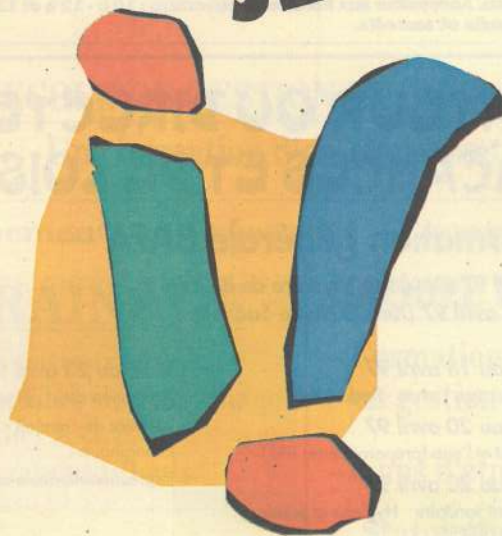


## Un réseau au service des jeunes

# INFORMATION JEUNESSE



## 3<sup>e</sup> festival du film asiatique

Une manifestation  
organisée par «Les amis  
du cinéma» du 19 au  
23 mars à Vesoul

p. 18



### LE MÉTIER



Moniteur et  
éducateur spécialisé  
p. 4

### JURA

Deuxième Salon  
Bac + 2 Plus

p. 17

### BOUILLON DE CULTURE



Romain Bouteille  
et Saïda Churchill  
à Besançon

p. 20

## Sommaire

- **VIE PRATIQUE**  
Demandes de bourses  
et logements étudiants p. 6
- **VIE QUOTIDIENNE**  
Participez au Festival  
de Cannes p. 9
- **VOS DROITS**  
Le démarchage  
à domicile p. 10
- **TERRITOIRE DE BELFORT**  
Rockhatry, local pour groupes  
de rock p. 19

ENTRÉE LIBRE

**INFORMATION JEUNESSE  
en Franche-Comté**

● **Centre Régional  
Information Jeunesse**  
27 rue de la République  
25 000 Besançon  
Tel. : 03.81.21.16.16  
Fax : 03.81.82.83.17  
Minitel : 36.15 IJ

● **Centre Information  
Jeunesse**  
2 place de la Liberté  
39 000 Lons-le-Saunier  
Tel. : 03.84.87.02.55

● **Centre Information  
Jeunesse**  
38 rue Paul Morel  
70 000 Vesoul  
Tel. : 03.84.75.44.00

● **Centre Information  
Jeunesse**  
3 rue Jules Vallès  
90 000 Belfort  
Tel. : 03. 84.28.55.00

● **Bureau Information  
Jeunesse**  
3 rue Charles Lalancé  
25200 Montbéliard  
Tél. : 03.81.99.24.15

*Pour obtenir les coordonnées  
des Bureaux et Points  
Information Jeunesse,  
contacter les Centres  
ci-dessus.*

Les offres de logement  
Les offres de jobs  
Les offres d'auto-stop sur

**3615 IJ**  
1,01 F la mn

**SERVICE**

# Vos photos d'identité



Quatre photos d'identité pour 25 F, un portrait 10 F : depuis le mois de janvier, le Centre Régional d'Information Jeunesse propose un nouveau service à tous ses usagers, avec un photomaton installé dans le hall d'entrée, 27 rue de la République à Besançon. Accessible aux horaires d'ouverture : 10 h - 12 h et 13 h 30 - 18 h du mardi au vendredi ; 13 h 30 - 18 h les lundis et samedis.

M65 UFCV740.051

## DEVENEZ ANIMATEUR OU DIRECTEUR DE CENTRE DE VACANCES ET DE LOISIRS

### — Sessions de formation générale BAFA —

• Du 11 au 18 avril 97 (Doubs et Territoire de Belfort)

• Du 16 au 23 avril 97 (Jura et Haute-Saône)

• Du 11 au 16 avril 97

- ◆ Animation Danse - Rock et Folk
- ◆ Randonnée moyenne montagne
- ◆ Animation des activités et randonnées équestres
- ◆ Animation activités sportives : pratique VTT - Escalade - Orientation

• Du 11 au 18 avril 97

- ◆ Qualification Danse - Rock et Folk
- Du 13 au 20 avril 97
- ◆ L'enfant et l'eau (préparation au BSB)
- Du 14 au 20 avril 97
- ◆ Assistant sanitaire - Hygiène et Santé en CVL (AFPS)

• Du 18 au 23 avril 97

- ◆ Animation de la petite enfance
- ◆ Activités de création - Supports de l'imaginaire
- ◆ Expression musicale et chants

### FORMATION GÉNÉRALE BAFD

Du 1<sup>er</sup> au 5 avril 97 et du 7 au 11 avril 97

### Session de perfectionnement BAFD

• Du 11 au 16 avril 97

Renseignements et inscriptions :

### Délégation Régionale UFCV

101, rue de Belfort - 25000 BESANÇON - Tél. 03.81.88.14.16



— UNION FRANÇAISE DES CENTRES DE VACANCES ET DE LOISIRS —

## SERVICE

# Information Jeunesse : un label, une charte

DANS le cadre européen, les données nécessaires à l'apprentissage de la vie ne cessent de devenir plus complexes, et l'information a plus que jamais un rôle essentiel à jouer ; elle doit permettre aux jeunes de maîtriser leur environnement quotidien et d'identifier les contraintes sociales pour mieux appréhender leur espace de liberté et déterminer leurs perspectives d'évolution.

Composante fondamentale de l'accès à l'autonomie et à la responsabilité, de l'engagement social et de l'épanouissement personnel, l'information doit être garantie comme un véritable droit pour tous les jeunes sans discrimination d'ordre social, politique, racial, philosophique ou religieux...

Indispensable à la mobilité des jeunes, elle doit s'ouvrir très largement aux questions européennes afin de permettre aux jeunes de s'engager sur le chemin qui conduit à «l'Europe au quotidien».

Considérant en conséquence que l'information des jeunes est une véritable mission de service public qui les aide et les prépare à devenir des citoyens actifs,

le Ministère de la Jeunesse et des Sports entend développer et animer un réseau de structures d'information jeunesse en collaboration avec les partenaires qui adhèrent à la présente Charte. Les Centres, Bureaux et Points Information Jeunesse assurent en concertation avec le Ministère de la Jeunesse et des Sports une mission polyvalente d'information et de documentation des jeunes conformément aux règles déontologiques suivantes :

- l'information doit respecter le secret professionnel et l'anonymat du jeune.

- l'information répond en priorité aux besoins et aux demandes directes des jeunes qui sont accueillis dans un souci de disponibilité et de respect de leur identité.

- l'information doit être complète, impartiale, exacte, pratique et actualisée.

- l'information des jeunes traite de tous les sujets qui les intéressent ou les concernent dans leur vie quotidienne : enseignement, formation professionnelle, emploi, formation permanente, société et vie pratique, loisirs, vacances, étranger, sports...

- l'accueil est gratuit, personna-

lisé et modulé selon la demande, de la mise à disposition d'auto-documentation à l'entretien en face à face, plus adapté à une relation de conseil, d'aide à la démarche et à une approche globale des problèmes ou du parcours individuel du jeune. Il est dispensé par un personnel compétent formé à cet effet.

Cette mission est assurée par les Centres Information Jeunesse au niveau régional, relayés à l'échelon local, par un ou plusieurs Bureaux ou Points Information Jeunesse. A l'échelon national, une documentation homogène est élaborée par le centre national de ressources : le Centre d'Information et de Documentation Jeunesse. La fonction documentaire est exercée au plan régional par les Centres Information Jeunesse. En se conformant aux principes de la présente charte et en signant la convention-type, ces structures obtiennent le label «Jeunesse et Sports» qui leur permet d'utiliser le pictogramme et l'enseigne communs à toutes les structures ayant adhéré à la Charte.

**Charte du Réseau Information Jeunesse**

## Les services du mois

### CIJ

**Le Centre Information Jeunesse de Franche-Comté est une émanation du ministère de la Jeunesse et des Sports, de la Région de Franche-Comté, du Conseil général du Doubs et de la Ville de Besançon. Il réalise TOPO en partenariat avec L'Est Républicain et avec le soutien du Crédit Agricole de Franche-Comté.**

● **DERNIERE MINUTE** - deux concerts à ajouter à ceux présentés page 21 (billets en vente à la billetterie du Centre Régional d'Information Jeunesse, 27 rue de la République, à Besançon) :

Lofofora - Mass Hysteria le 7 mars au Montjoye (tarifs : 95 F normal, 85 F carte Avantages Jeunes) et Fun Lovin' Criminals, le 14 mars au Montjoye (115 F normal, et 105 F Avantages Jeunes).

● **NUIT DU ZAPPING** - Solidarité SIDA et Canal+ renouvellent la Nuit du Zapping, qui avait permis de récolter 3 millions de francs pour l'aide aux malades et la prévention. Le nouveau programme (pendant toute la nuit, un maximum d'images cultes du petit écran) concocté par les zappeurs de Canal+ passe à Besançon, le 21 mars au cinéma Vox à partir de 21 h 30. Places en vente à la billetterie du CIJ, 27 rue de la République, à Besançon.

### TOPO

Supplément mensuel coproduit par le Centre Information Jeunesse de Franche-Comté et L'Est Républicain.

**Directeur délégué de la publication et de la rédaction**  
Philippe RENAHY

**Crédit photos**  
CIJ

**Régie publicitaire**  
L'EST  
**Imprimerie**  
L'EST RÉPUBLICAIN  
54180 HOUEMONT

**Dépôt légal**  
Juin 94

**Adresse :**  
TOPO-CIJ  
27, rue de la République  
25000 Besançon  
Tel. : 03.81 21 16 08  
Fax : 03.81 82 83 17

**Agrément tourisme :**  
N° AG 075 950052

M36 0527375



## L'ECOLE DE GESTION ET DE COMMERCE DE FRANCHE-COMTÉ

Une formation d'enseignement supérieur reconnue par l'Etat

L'enseignement, une nécessité - L'emploi, sa finalité !

### PARRAINAGE

Les entreprises, membres du Club de Parrainage de l'E.G.C. recherchent filleuls.

En vous inscrivant à l'EGC, vous bénéficierez du parrainage d'un chef d'entreprise pendant la durée de vos études. Ce système vous facilitera la recherche de stages, l'acquisition d'une meilleure expérience professionnelle et un soutien technique et financier.

### GROUPE DE 30 ECOLES

- Formation en gestion et commerce
- 3 ans d'études
- Statut étudiant
- Bourses de l'enseignement supérieur
- 34 semaines de stages en entreprises

### NIVEAUX DE RECRUTEMENT

- BAC :
- 1<sup>re</sup> année
- BAC + 2 technique :
- 2<sup>de</sup> année
- BAC + 2 tertiaire :
- 3<sup>de</sup> année

### HOMOLOGUÉ NIVEAU III



### COUPON-REPOSE :

à retourner à la Chambre de Commerce et d'Industrie de Gray-Vesoul  
27, avenue Aristide-Briand - 70000 VESOUL - Tél. 03.84.96.71.19

Nom ..... Prénom.....  
Adresse ..... Code Postal ..... Ville.....  
Tél. .... Souhaite recevoir un dossier : EGC1  - EGC2  - EGC3

## MONITEUR ET EDUCATEUR SPÉCIALISÉ

# Des professions où prime le facteur humain

**Des diplômes sont nécessaires à l'exercice de ces métiers. Mais, le travail avec des publics en difficulté demande d'abord le sens du contact.**

LA VOCATION n'est pas un vain mot lorsqu'on parle des métiers de moniteur, éducateur spécialisé ou d'éducateurs jeunes enfants. Si les diplômes sont nécessaires (CAFME pour les moniteurs, Diplôme d'Etat pour les éducateurs), ceux-ci ne sont nullement suffisants tant la confrontation à la réalité sociale est primordiale. Elle explique «qu'une fois le diplôme acquis, la transition se déroule plus ou moins bien selon Mohamed L'Houssni, chef de service au foyer d'accueil des Chennevières à Besançon. Le choc de la réalité engendre un malaise professionnel pour certains. D'autant que le contexte social a évolué alors que la formation est restée la même.» La société actuelle donne de plus en plus de travail aux éducateurs, mais ce travail est du même coup plus difficile. «La profession est née dans une période où l'intégration était plus facile. Aujourd'hui, la société produit de l'exclusion et il faut aider des jeunes et des adultes moins armés que d'autres à trouver leur place, alors qu'on est dans une société de lutte des places ! On voit arriver aujourd'hui des gens qui, il y a 20 ou 30 ans, ne se seraient jamais retrouvés en institution. Et les symptômes d'exclusion sont plus exacerbés, les problèmes amplifiés. Avec des jeunes de plus abîmés, destructurés, frustrés, victimes de carences affectives» poursuit Mohamed L'Houssni. Ce tableau explique les évolutions actuelles de la profession. «Il y a un fort turn-over d'éducateurs qui vont vers le milieu du handicap pense Renata Algeo de Luca, éducatrice aux Chennevières. Même si on assis-

te, il me semble, à un retour de motivation vers le social.» Autre évolution, une présence et une disponibilité toujours plus grandes. «Dans les années 60, l'éducateur était bien vu, c'était quelqu'un de charismatique surtout là pour animer. Aujourd'hui ce côté magique a disparu car nous faisons partie du quotidien d'un quartier, avec beaucoup de travail social» remarque Mohamed L'Houssni. Travail qui se rapproche sensiblement de celui de l'assistante sociale, tant les similitudes sont nombreuses dans l'exercice des fonctions. «On voit moins clair dans ce qui nous différencie, il y a une recombinaison du groupe professionnel. On pourrait juste dire qu'on est dans l'action et pas seulement dans le conseil».

## Faire la preuve de son utilité

Malgré ces changements, les grands principes et les qualités requises par la profession restent les mêmes. Nécessité de savoir tisser des relations, sens du contact humain sont primordiaux lorsqu'on travaille avec des publics souvent en difficulté, toujours en marge. Adolescents en mal d'insertion, mais aussi adultes des centres d'hébergement et de réadaptation sociale : «Ce n'est pas là où il y a le plus de conflits, mais on est confronté à des situations de détresse psychologique et sociale devant lesquelles on n'a pas de réponse. Quand toute la misère du monde tombe sur les épaules d'une personne, on se trouve assez démuné» relate Michel Roussel, éducateur spécialisé à la Maison d'enfants à caractère

social de Pontarlier. Il faut donc savoir dialoguer, mais aussi écouter, accompagner et parfois dire non. Etre imaginatif et savoir monter des projets. Faire preuve de tolérance et de persévérance. Même lorsqu'il s'agit d'enfant, le travail est délicat comme le décrit encore Michel Roussel : «Nous recevons deux sortes d'enfants : des enfants en danger, victimes d'inceste, battus et des enfants qui ont commis un délit. Ils sont dans l'institution à la semaine, scolarisés normalement la journée et en internat le soir. Notre rôle revient d'abord à les accompagner : soutien scolaire, repas, veillées... Nous travaillons également avec la famille, car il faut favoriser dans la mesure du possible le retour dans la famille. Il y a un aspect d'encadrement et d'animation mais l'éducateur spécialisé doit aussi être capable d'effectuer un diagnostic social». «La particularité, c'est qu'il n'y a pas une façon, mais différentes façons de travailler, liées au public, cadre Mohamed L'Houssni, chef de service au foyer des Chennevières à Besançon. Ici, nous recevons des garçons de 16 à 21 ans en difficulté sociale. Ce que nous faisons n'a rien à voir avec les éducateurs auprès d'autistes par exemple». Le point commun peut tenir en trois mots : réinsertion, médiation et adaptation. Tout est affaire de cas particuliers et suivant ceux-ci, les éducateurs ont à traiter différents questions : travail, insertion, formation, santé, école. «Il ne suffit pas d'être là. Il faut aussi faire la preuve de son utilité aux jeunes et à l'environnement» conclut Mohamed L'Houssni.

S.P.



Le diplôme d'état d'éducateur spécialisé est né en 1967. A l'époque, le rôle était d'abord l'animation et la prise en charge des enfants en-dehors de la classe.

## Salaires et débouchés

Les débouchés principaux se trouvent dans les instituts médico-pédagogiques, les internats et la prévention spécialisée, où l'offre dépasse la demande. Les nouveaux diplômés peuvent s'adresser également aux CREAI (centres régionaux de l'enfance et de l'adolescence inadaptées). Plus largement, les domaines d'exercice sont la petite enfance, les personnes âgées, les personnes handicapées, les quartiers difficiles. Les éducateurs spécialisés peuvent également se

présenter, dans la fonction publique, au concours d'assistant territorial socio-éducatif de la fonction publique territoriale. A noter que les passerelles entre ces métiers sont très faciles. Enfin, dans ces professions très féminines, les hommes sont assez recherchés. Salaires : le traitement mensuel brut d'un moniteur éducateur du secteur public est de l'ordre de 7000 F et 10500 F en fin de carrière (de 8000 à 12000 F dans le privé).

CHAMBRE DE COMMERCE ET D'INDUSTRIE DU JURA

## Institut Supérieur de Formation du Jura

de BAC+2...



SPÉCIALISATION  
VENTE  
ET NÉGOCIATION  
EN 2 ANS  
Après un BAC

SPÉCIALISATION  
TECHNIQUES  
COMMERCIALES  
EN 1 AN  
Après un BAC + 2

SPÉCIALISATION  
GESTION ET  
MANAGEMENT  
EN 2 ANS  
Après un BAC + 2

... à BAC+4

## Votre passeport entreprise

Nom .....  
Prénom .....  
Adresse .....  
Code postal .....  
Ville .....  
Téléphone .....  
souhaite recevoir sans engagement une documentation sur la formation :  
 VENTE ET NÉGOCIATION  
après un Bac  
 TECHNIQUES COMMERCIALES  
après un Bac + 2  
 GESTION ET MANAGEMENT  
après un Bac + 2  
Coupon information à retourner à  
Chambre de Commerce et d'Industrie du Jura  
BP 377 - 39016 LONS-LE-SAUNIER cedex

## Entretien

Marie-Christine Binet :  
«Savoir créer du lien»

**Cette éducatrice de 28 ans travaille au foyer d'accueil de Planoise (Besançon). Pour elle, «la satisfaction, c'est de voir les jeunes satisfaits».**

**Q**UEL a été votre parcours pour devenir éducatrice ?

J'ai commencé à l'âge de 18 ans comme TUC dans un centre de jour de l'ADAPEI, qui accueillait des déficients intellectuels profonds adultes. J'y ai travaillé un an. Depuis la seconde, c'était un métier qui m'attirait, je m'étais renseignée dessus, ce qu'il fallait faire pour y arriver. A l'époque, il n'était encore pas utile d'avoir le bac, c'était plus facile d'accès. Après le TUC, j'ai fait d'autres choses, puis j'ai de nouveau travaillé un an avec des déficients intellectuels faibles et moyens, au foyer des Tilleuls à Besançon, puis 6 mois avec des personnes un peu plus autonomes. En 94, j'ai passé le concours d'entrée à l'école de moniteur-éducateur à l'IRTS à Besançon. J'ai eu mon CAFME en 95 et je suis passée par concours interne en deuxième année d'éducateur-spécialisé. Actuellement je suis en troisième année et j'ai commencé un stage long ici, auprès de jeunes majeurs. J'ai été embauchée en même temps que ma formation, donc je travaillerai ici ensuite.

**Avez-vous eu des surprises, des difficultés particulières par rapport au public ?**

J'ai commencé à 18 ans avec des déficients intellectuels profonds, avec divers handicaps associés : le premier soir je me suis dit que je ne ferais pas ce métier, que c'était trop dur. Je me suis sentie complètement dépassée par le public, j'appréhendais le contact. J'étais jeune, je n'avais pas de formation mais c'est vrai qu'au départ, c'est assez impressionnant... Avec le temps, j'ai appris à vivre avec ce public, mais il y a eu des peurs, des surprises, des angoisses. Maintenant je travaille avec ce qu'on nomme des «inadaptés sociaux». A chaque nouveau public, il faut un temps d'adaptation. Il faut toujours un moment d'observation pour apprendre à connaître les gens, savoir prendre du recul avant de créer du lien et se faire une place. Ici, c'est un public jeune, entre 14 et 21 ans et peut-être que la proximité d'âge m'a aidée.

**Des satisfactions ?**

Oui. Mais cette question est un peu délicate car on a toujours des satisfactions pour quelque chose qu'on fait, d'un point de



vue narcissique ça nous renvoie quelque chose de positif.

**Et au niveau des relations humaines ?**

On ne fait pas ce métier par hasard. Il y a sûrement ce besoin d'avoir des relations, de créer du lien entre les gens en se disant qu'il y en a de moins en moins dans la société. Sans se placer d'un point de vue religieux dans l'aide à tout prix : on est plus dans le travail avec les gens, dans le quotidien. La satisfaction c'est quand on arrive à instaurer de la confiance et surtout quand les jeunes sont satisfaits.

S.P.

## DIPLOMES Deux formations nécessaires

Le métier de moniteur éducateur passe par le CAFME (Certificat d'aptitude aux fonctions de moniteur éducateur), celui d'éducateur spécialisé par un diplôme d'Etat. Ces deux diplômes-délivrés par le ministère de l'Education nationale.

CAFME: formation en 2 ans, aucun diplôme exigé, mais examen de sélection (épreuve écrite pour le niveau de formation, oral pour apprécier motivation, maturité, contrôle de soi, capacité d'adaptation...). Formation théorique de 950 h et formation pratique de 7 mois avec des stages dans le secteur de l'éducation spécialisée. En fin de formation, le CAFME sanctionne la réussite à un examen final.

Diplôme d'Etat d'éducateur spécialisé: formation dispensée dans des écoles agréées et dans deux

IUT. Durée en principe de trois ans. Admission aux écoles par examen ouvert aux titulaires d'un des diplômes suivants : baccalauréat, diplôme d'accès aux études universitaires, diplôme d'Etat de travail social ou paramédical sanctionnant une formation professionnelle de deux ans, certificat d'aptitude aux fonctions d'aide médico-psychologique (en ayant exercé cinq ans dans l'emploi correspondant) ou personnes ayant réussi l'examen de niveau organisé chaque année par la Direction régionale des Affaires sanitaires et sociales.

Formation : 1450 h (en 9 unités de formation) et 15 mois de stages.

Source : fiche Actuel CIDJ 2.774.

## ECOLE La Croix Rouge prépare au secteur du médico-social

L'enseignement de l'école de la Croix Rouge française vise d'abord à aider les élèves à préparer les concours des métiers du secteur médico-social : infirmier, éducateur, assistant social, psychomotricien, orthophoniste, kiné, ergothérapeute ou podologue...

L'école s'adresse d'abord aux étudiants ayant besoin d'une formation scientifique ou générale complémentaire ainsi que ceux qui cherchent la remise à niveau que nécessite l'accès aux concours. Concernées égale-

ment, les personnes souhaitant une formation dans le cadre d'un changement d'orientation professionnelle, dirigé bien entendu vers ces carrières médico-sociales.

Outre les préparations aux concours, l'École assure une formation au métier de secrétaire médico-sociale.

Renseignements complémentaires et inscriptions : Ecole de la Croix Rouge française, place Granvelle, 25000 Besançon (03.81.83.04.39).

Formations moniteur et éducateur  
spécialisé en Franche-Comté

**Certificat d'aptitude aux fonctions de moniteur éducateur (CAFME) :**  
Préparé à l'Institut régional du travail social (IRTS), 4 B rue Léonard de Vinci, BP2107, 25051 Besançon (03.81.65.54.00). Les dossiers de candidature sont à demander à l'école, avant le 1er mars.

L'IRTS assure également une préparation à ce concours d'entrée, ainsi que plusieurs autres organismes : Centre de formation Bourgogne-Franche-Comté, 15 impasse des St-Martin, 2500 Besançon (03.81.47.92.92) ; Ecole de la Croix Rouge française,

place Granvelle, 25000 Besançon (03.81.83.04.39) ; EFOR 39, 27 rue de la République, 39330 Mouchard (03.84.73.80.25) ; Safran, 6 rue Jules Grosjean, 90000 Belfort (03.84.28.06.55).

**Diplôme d'Etat d'éducateur spécialisé (DEES) :**  
Préparé à l'IRTS. Les dossiers d'inscriptions doivent être demandés en général avant la fin du mois de janvier.  
L'IRTS, le CFB, l'école de la Croix Rouge française, EFOR 39, Safran (adresses ci-dessus) ainsi que l'APP du Pays des Sept Rivières, 23 rue Charles de Gaulle,

70190 Rioz (03.84.91.90.23) proposent une préparation au concours d'admission.

**Certificat d'aptitude aux fonctions d'éducateur technique spécialisé (CAFETS) :**  
Préparé également à l'IRTS à Besançon. Attention, cette formation se fait uniquement en cours d'emploi. L'IRTS propose également une préparation au concours d'entrée.

Source : fiche Actuel Franche-Comté N°2.774 et 2.775.

MAG 9P0051 289



MUTUELLE  
25-105  
FONDÉE  
LE  
17 DÉCEMBRE  
1904

MUTUALITÉ  
FRANÇAISE

## MUTUELLE IRPUN

## COMPLÉMENT MALADIE

Hospitalisations médicales et chirurgicales

Participation aux frais d'obsèques

Adhésion individuelle ou collective

Mutuelle régie par le Code de la mutualité

2, cité des Prés-de-Vaux - 25000 BESANÇON

03.81.61.09.21 - Fax 03.81.61.33.60

**En bref**

● **DSE** - le Dossier social étudiant concerne les français et les étrangers dont les parents résident depuis 3 ans sur le territoire national. Des Minutels sont à leur disposition dans les locaux du CROUS dans toute la région et dans les UFR (services de scolarité).

● **CHIFFRES** - au niveau national, l'aide aux étudiants est estimée à 25 milliards de F : 6,5 pour le logement, 6 pour les bourses, 7 d'aides fiscales et le reste réparti entre le fonctionnement des établissements, les subventions, l'équipement, les restaurants universitaires et les aides indirectes.

● **ALLO «TOUSERVICES»** - une idée pour ceux qui cherchent des jobs à temps partiel, étudiants ou autres, cette nouvelle agence répond aux besoins ponctuels de particuliers et de clients dans tous les domaines (information juridique et administrative, recherche d'emploi, bureau, services et travaux à domicile, service professionnel et toute autre demande dans la mesure des possibilités) à partir des compétences des personnes inscrites à l'agence, qu'elle contacte lorsqu'elle a un travail à leur confier. Trois agences Allo «Touservices» : à Besançon, 26 rue Bersot (03.81.83.03.03), à Dole, 40 Grande rue (03.84.82.99.99) et à Valdahon, 4 rue Jean Moulin (03.81.56.43.43).

**ETUDIANTS**

# Bourses et logements : c'est maintenant !

**Date limite des demandes pour l'an prochain : 31 mars. Etudiants et lycéens, pensez-y.**

**L**E Dossier social étudiant (DSE) se veut d'abord une simplification administrative, à la fois pour les CROUS et pour les étudiants. Avec ce DSE, ces derniers n'ont désormais plus qu'un seul dossier à remplir pour leurs demandes de bourses et de logements, qu'ils postulent à l'un ou l'autre ou aux deux. Autre côté pratique, même ceux qui veulent quitter l'Académie l'année prochaine remplissent le dossier ici. Le DSE permet de formuler sept vœux de destinations universitaires et le dossier sera transmis automatiquement par l'Académie au moment de l'orientation finale. Ce DSE passe simplement par deux impératifs : il se saisit exclusivement sur Minitel (pour l'Académie de Besançon, 3614 EDUBESANCON, 0,37 F/mn) et pour cette année jusqu'au 31 mars. Précision utile du CROUS : bourses et logements ne sont pas liés et des non boursiers peuvent

avoir droit à un logement. «De toutes façons, il ne coûte rien de faire des demandes, remarque Jean-Luc Carrière, responsable de la division de la vie étudiante au CROUS de Franche-Comté. J'ai déjà vu des gens ne pas demander de bourses en ne pensant pas y avoir droit, alors que c'était le cas. D'autre part, tout dossier peut être réétudié en cours d'année si la situation familiale ou sociale de l'étudiant change. Sous réserve qu'il ait rempli un DSE initialement». Si le CROUS tient à rappeler ces impératifs, c'est que la campagne d'inscription qui a démarré en février a reçu très peu de demandes. Or tous les dossiers postérieurs au mois de mars seront rejetés. «Aucune dérogation ne sera possible pour les bourses, précise Jean-Luc Carrière : elles représentent un droit pour l'ensemble du territoire et doivent être traitées de la même façon pour toute la France.

**CROUS : les chiffres en Franche-Comté**

**Le CROUS de Franche-Comté dispose à l'heure actuelle de 4300 lits (essentiellement à Besançon et dans le nord Franche-Comté) répartis entre chambres de cité universitaire, appartements en co-location et studios, pour des loyers échelonnés de 670 à 1500 F et un certain nombre d'avantages (ils sont meublés, assortis de prestations de maintenance, entretien, réparations et exemptés de la**

**taxe d'habitation pour ceux qui sont situés sur le domaine de l'Etat). Cette année, le CROUS a reçu entre 8000 et 9000 demandes pour ces lits. L'Académie de Besançon comptait en 95-96, 21389 étudiants à l'Université et 33000 au total (avec les classes préparatoires, les grandes écoles, les établissements supérieurs des autres ministères...), dont 8500 boursiers.**

Ce n'est pas tout à fait la même chose pour le logement, qui dépend d'abord des disponibilités du moment. Les mouvements de départs et d'arrivées en cours d'année sont de plus en plus fréquents, notamment à cause des stages à effectuer au cours des études. Des chambres peuvent donc se trouver disponibles en cours d'année et l'étudiant qui est là temporairement peut toujours

s'en enquérir. D'ailleurs, quand il y a des logements vides, on peut louer une personne qui en fait la demande dans la mesure où l'on ne lèse pas un étudiant. Car j'ai aussi comme obligation de faire tourner un établissement public et dans certains cas, il m'arrive de passer une convention pour un hébergement exceptionnel».

Stéphane Paris

**PORTES OUVERTES**

**Samedi 8 mars de 9 h à 17 h**

*Vous avez entre 16 et 25 ans*

*Nous vous proposons une formation par la voie*

*de l'apprentissage en :*

- Alimentation
- Hôtellerie - Restauration
- Automobile
- Vente, commerce et services

**En préparant un diplôme d'Etat du CAP au BAC PRO**

**C.F.A. HILAIRE DE CHARDONNET**

3, chemin de la Malcombe  
BESANÇON

Tél. 03.81.41.29.70



## Boîte à coupe coiffure mixte

**UN JOUR  
UNE ENVIE  
UN PRIX**

*Le seul coiffeur bisontin qui vous propose la coiffure...*

**A LA CARTE**

<b>CHEVEUX COURTS</b>	<b>MARDI</b> Shamp. + coupe + coiff. <b>109 F</b>	<b>MERCREDI</b> Shamp. + coiff. <b>69 F</b>
	<b>JEUDI</b> couleur <b>79 F</b>	<b>VENDREDI</b> Permanente + shamp. + coupe + coiff. <b>219 F</b>
	<b>SAMEDI</b> Shamp. + coupe + coiff. <b>109 F</b>	<b>SAMEDI</b> Mèches ou balayage <b>129 F</b>

Ouvert non-stop

**2 ADRESSES A BESANÇON**

**BOÎTE À COUPE SAINT-PIERRE**  
Centre Saint-Pierre  
28, rue de la République  
Tél. 03.81.81.04.88

**BOÎTE À COUPE SAINT-JEAN**  
Centre Saint-Jean  
13, rue Ronchaux  
Tél. 03.81.81.62.62

OLYMPIADES DES MÉTIERS

# La tête dans les étoiles

**Fabien Rolland se prépare aux finales nationales des Olympiades des Métiers. Concentration et sérénité**

LE 14 mars prochain, à La Rochelle, Fabien Rolland défendra les couleurs de la Franche-Comté aux finales nationales des 34èmes Olympiades des Métiers, dans sa spécialité : la cuisine. A dix-sept ans, ce jeune apprenti, titulaire d'un CAP obtenu récemment au CFA du Pays de Montbéliard, est déjà un vrai professionnel des fourneaux. Mais les Olympiades des Métiers ne sont-elles pas un concours de l'excellence ? Un concours auquel ne peuvent participer que les candidats qui possèdent déjà, à 22 ans au plus, une solide maîtrise de leur métier. «La difficulté, confie Fabien, c'est de s'organiser très rapidement, la liste des mets à préparer ne nous étant révélée qu'au départ de l'épreuve». Le jeune homme a commencé son apprentissage en 1994, dans le restaurant de Luc Piguet, à Sochaux. Il raconte : «C'est après mon année de troisième que j'ai décidé de me lancer dans le métier, avec une envie très forte de m'initier à la vraie cuisine française. Avec le CAP j'ai franchi une première étape. Je prépare à présent le brevet professionnel». Fabien a donc signé pour deux ans encore chez Luc Piguet, un employeur d'autant plus exigeant qu'il a une réputation haute

de quatre étoiles (classement Office du tourisme) à maintenir. Fabien est ainsi entré dans les secrets du chef, qui s'emploie à lui transmettre les recettes de la réussite. Le restaurateur explique : «Je lui apprendis à éduquer son palais de façon à reconnaître les goûts et les saveurs à l'aveugle, à élaborer viandes, poissons et volailles, découper les gibiers en saison, confectionner avec finesse sauces et pâtisseries... Un menu consistant, qui est loin d'avoir rassasié le garçon qui admet : «Mon maître d'apprentissage m'enseigne les bases de la cuisine, avec amour et parfois avec sévérité. Je suis conscient que sans lui et sans mon professeur de cuisine du CFA (Fabrice Piguet, qui n'est autre que le fils du premier), je n'aurais peut-être pas été sélectionné pour les finales nationales».

**«Faire mes preuves»**

Gérard Charles, directeur du CFA du Pays de Montbéliard ne cache pas sa fierté : «La performance de Fabien est valorisante pour l'établissement. C'est une reconnaissance du travail accompli». Si, d'une manière

générale, le terrain de l'entreprise est pour l'apprenti une école vivante qui le plonge d'emblée en situation réelle de travail, les séquences de formation en Centre ne sont pas pour autant à négliger. Ainsi, le module d'enseignement technologique et professionnel donne-t-il les savoirs complémentaires à la pratique du métier : environnement économique et juridique de l'entreprise, hygiène, connaissance des produits. Le programme d'enseignement général constitue un deuxième volet de formation théorique : langue vivante (l'anglais, très utile si l'on envisage d'exercer sous d'autres cieux, d'autres étoiles), vie sociale et professionnelle, mathématiques, éducation physique et sportive. Au total, 400 heures (soit 10 semaines) de cours sont dispensées au CFA sur une année. Si Fabien passe avec succès le cap des épreuves nationales, il se rendra à Saint-Gall (Suisse) en juillet 97, pour confronter son savoir-faire à celui de concurrents venus du monde entier. «Le parcours est encore long, confie-t-il. Faire mes preuves et ne penser qu'à mon travail, ce sont mes principaux objectifs, et mon état d'esprit actuellement».

NF - CIFP

FORMATION CONTINUE

## Aider : un métier tout autant qu'une vocation

**L'Institut de formation en soins infirmiers de Belfort propose une nouvelle formation : l'aide à domicile.**

POUR maintenir la personne âgée ou handicapée dans son milieu de vie habituel, l'aide à domicile suppose de pouvoir intervenir à de multiples niveaux. Préparer les repas, assurer l'hygiène corporelle, entretenir le linge... toutes les opérations ménagères quotidiennes qui sont le lot de chacun, revêtent un tout autre sens lorsqu'elles sont effectuées pour le compte d'une personne dépendante. La connaissance du terrain est dans ce cas primordiale, de façon à intégrer au mieux toutes les dimensions de l'aide : physique, psychologique, sociale ou encore familiale. On l'aura compris, l'aide à domicile est un métier, qui exige de véritables compétences. Depuis le 6 décembre 1996, l'Institut de formation en soins infirmiers - IFSI - de Belfort y prépare, avec une formation de niveau CAP : le certificat d'aptitude aux fonc-

tions d'aide à domicile (Cafad), agréé par le ministère des Affaires sociales en 1993. La première promotion regroupe une douzaine de stagiaires issues de diverses associations oeuvrant en ce domaine. Condition requise à l'inscription : avoir 18 ans au moins, être en situation d'emploi dans la fonction, et posséder un diplôme professionnel de niveau V assorti d'options spécifiques. A défaut, le candidat se verra contraint de passer un examen d'évaluation. La formation comprend 280 heures d'enseignement théorique et 120 heures de stage, réparties sur 5 mois (à raison de 17 heures 30 par semaine).

**Un guide de conduite**

Les cours sont divisés en trois modules : le premier est axé sur les techniques et activités de la

vie quotidienne, le second sur les connaissances des personnes aidées, le troisième sur leur environnement et l'aide à domicile. «La formation fait appel au raisonnement et au vécu pratique», souligne Josette Arribert, Directrice de l'IFSI. Les objectifs sont, pour chaque stagiaire, de clarifier sa pratique, et de préciser sa place et son rôle par rapport aux autres intervenants, aide-soignantes et infirmières. Le Cafad veut être également un guide de conduite adapté». Un guide que transmettent une formatrice, conseillère en économie sociale diplômée, des infirmières de l'aide à domicile, ou encore des professionnels du Centre Hospitalier de Belfort auquel l'IFSI est rattaché.

NF - CIFP

Institut de formation en soins infirmiers, 11 rue Jean Rosland, 90000 Belfort  
Tél. : 03.84.57.45.02.

En bref

● **VOUS ETES À LA RECHERCHE D'UNE FORMATION, CONSULTEZ LE SERVICE TÉLÉMATIQUE DU CIFP.** Depuis 1985, le Centre d'Information sur la Formation Professionnelle met à la disposition des professionnels de la formation et du public, une présentation sur minitel des actions de formation continue, et des organismes de formation qui les mettent en œuvre.

En consultant la banque de données du CIFP sur le 3614 code CIFP (0,37 F. par minute de connexion), vous aurez accès à plus de 1200 actions de formation mises en place en Franche-Comté, par les 370 principaux organismes actifs. Vous connaîtrez les premières informations : objectifs, programme, niveau de la formation, public concerné, coordonnées des organismes de formation. Sont également présentées, les formations accessibles dans le cadre d'un contrat d'apprentissage.

Au fil des ans, ce service s'est enrichi de nouvelles rubriques. A côté de l'offre de formation, on trouve désormais : les adresses utiles, le droit de la formation, l'apprentissage en Franche-Comté, une boîte aux lettres, la rubrique «services».

● **LE CENTRE AFPA DE LONS-LE-SAUNIER PROPOSE UNE FORMATION D'ANIMATEUR LOISIRS-TOURISME,** du 24 mars au 24 octobre 1997. De niveau Bac, gratuite et rémunérée, cette formation qualitative permet d'accéder à des emplois d'animateurs en villages de vacances, hôtels-clubs, campings, stations, résidences de vacances...

Les candidats devront être mobiles (une exigence du métier), autonomes, dynamiques, avoir une excellente résistance physique et nerveuse, ainsi que le sens de l'accueil et du service. La pratique d'un ou plusieurs sports, d'un instrument de musique ou d'une technique d'expression (théâtre, danse...), la maîtrise de l'anglais, sont des atouts majeurs pour cette formation. Renseignements au 03 84 87 18 40 ou 03 84 87 18 49.

● **LES FINALES NATIONALES DES 34e OLYMPIADES DES MÉTIERS** se sont déroulées à Lyon du 13 au 16 février. Elles se poursuivront du 14 au 16 mars en Poitou-Charentes (à La Rochelle, Poitiers, St-Benoît, Niort, Saintes et Angoulême). 18 lauréats francs-comtois seront présents (7 à Lyon et 11 en Poitou-Charentes). Les épreuves internationales de Saint-Gall auront lieu en juillet 1997.

GUIDE **Vous envisagez de suivre une formation...**

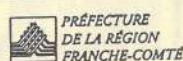
Celle-ci va représenter pour vous un investissement en temps et peut-être en argent. Elle aura des répercussions sur votre vie personnelle, familiale et professionnelle. Avant toute chose, il convient de vous interroger : est-ce le bon moment ? La formation est-elle adaptée à mon projet professionnel ? Quelles sont mes compétences et mes acquis, mes points forts et mes points faibles ? Le bilan de compétences peut vous aider à répondre à ces questions, à mieux cadrer et définir vos motivations et objectifs, ainsi que vos parcours professionnel et de formation. Le dispositif auquel vous pouvez accéder, votre interlocuteur, sont fonction de votre situation personnelle. La réalisation d'un bilan peut faire partie, dans certains cas, des conditions d'admission requises par les organismes de formation. Attention, il ne vous dispensera pas des tests et

entretiens permettant l'accès à une formation. Vous avez fait le point sur vos motivations et ciblé la formation susceptible de répondre à vos besoins. Il est utile de vérifier avec le responsable de l'organisme de formation que votre projet professionnel et les objectifs de la formation sont en cohérence. N'hésitez pas à le questionner. Avant votre inscription définitive, l'organisme doit vous communiquer les conditions de déroulement de stage et vous remettre un contrat de formation. Il est tenu également de vous informer sur vos possibilités de rémunération en stage, d'indemnisation des frais d'hébergement et de transport, et sur votre protection sociale. Dans tous les cas, le dispensateur de formation ne peut exiger de vous aucune somme avant le délai de rétractation (10 jours, par lettre recommandée avec accusé de réception).



0,37 F/minute  
RÉGION DE FRANCHE-COMTÉ

**CIFP**  
CENTRE D'INFORMATION SUR LA FORMATION PROFESSIONNELLE



Pour passer gratuitement vos annonces (uniquement offres) dans cette page (jobs, emplois, objecteurs, formations BAFa-BAFD, jeunes filles au pair), écrire au journal TOPO, Centre Information Jeunesse, 27 rue de la République, 25000 Besançon ou contacter le 81.21.16.08. Les offres diffusées par le CIJ sont également affichées au 27 rue de la République et sur minitel, 3615 IJ (1,01 F/mn).

OBJECTEURS

▲ Le Relais Jeunesse de la Ville de Besançon recherche un objecteur de conscience en communication visuelle. Renseignements au Relais Jeunesse, 4 avenue du Parc, 25000 Besançon (03.81.52.43.33).

▲ La Ligue de l'enseignement - fédération des oeuvres laïques de la Haute-Saône propose un poste d'objecteur de conscience au sein du service culturel de la FOL 70. Cette personne placée sous la responsabilité du délégué culturel aura pour mission la coordination et le suivi des tournées Côté Cour, réseau de diffusion interdépartemental de spectacles jeune public. Pour tout renseignement concernant cette proposition, contacter Eric Nédelec, délégué culturel de la FOL 70 au 03.84.75.95.84.

JOBS

▲ L'UFCV de Franche-Comté recherche des directeurs(trices) de centres de vacances et de loisirs pour juillet et août 1997. Diplômés(es) (ou en cours de formation), âge minimum : 25 ans. Pour tout renseignement : UFCV, 101 rue de Belfort, 25000 Besançon (03.81.88.14.16). Contact : Philippe Régennass.

▲ Décathlon Besançon recherche vendeur(euse) habillement. Envoyer CV et lettre de motivation à Décathlon, à l'attention de M. Olivier David, ZAC Châteaufarine, 25000 Besançon.

▲ Association La Dynamique cherche 1 BAFD et 2 BAFa pour animation en centre de loisirs sans hébergement du lundi 21 juillet au vendredi 14 août de 13 h 30 à 18 h 30. Envoyer lettre de motivation et CV à Mme Monique Humbert, La Dynamique, 21 rue des Pins, 25360 Nancrey.

▲ Cherche 3 animateurs cuisiniers, BAFa souhaité pour un public de 8-16 ans du 28 juin au 24 août à Mouthe (25). Envoyer CV et lettre de motivation au Centre d'accueil PEP, Sandrine Danis, BP24, 25240 Mouthe.

▲ Le même organisme recherche 1 BAFa perfectionnement Indiens et équitation. Profil : connaissance de l'environnement, esprit «indien», sérieux et consciencieux. Public 8 - 16 ans, du 28 juin au 24

août à Mouthe. Envoyer CV et lettre de motivation à la même adresse que pour l'annonce précédente.

▲ Le Centre socio-culturel de Giromagny organise au cours de l'été 1997 des centres de loisirs et des séjours pour les enfants de 3 à 12 ans. Il procède pour cela à un recrutement d'animateurs intéressés par l'encadrement de ces activités. Afin de constituer une équipe, un week-end de présélection auquel participeront tous les postulants aura lieu du 11 au 13 avril. Si vous souhaitez faire acte de candidature, les dossiers d'inscription sont à retirer dès maintenant au secrétariat du centre socio-culturel (du lundi au vendredi de 8 h 30 à 12 h et de 13 h 30 à 17 h 30, le samedi matin de 8 h 30 à 12 h). Peuvent postuler les personnes titulaires ou stagiaires BAFa, ainsi que les jeunes non diplômés sous condition qu'ils aient au moins 18 ans.

▲ L'URFOL Franche-Comté organise des sessions d'approfondissement BAFa du 12 au 17 avril (accueil des pré-adolescents et approfondissement petite enfance) à Gérardmer (Vosges). Renseignements et inscriptions auprès de l'URFOL Franche-Comté, 29 boulevard Charles de Gaulle, BP137, 70003 Vesoul cedex (03.84.75.95.83).

▲ L'UFCV organise des sessions de formation générale BAFa du 11 au 18 avril et du 16 au 23 avril,

des sessions d'approfondissement BAFa dans 10 thèmes différents (danse, rock et folk ; randonnée moyenne montagne ; randonnées équestres ; activités sportives (VTT, escalade, orientation) ; l'enfant et l'eau ; assistant sanitaire, hygiène et santé en CVL ; petite enfance ; création, supports de l'imaginaire et enfin expression musicale et chants), entre le 11 et le 23 avril suivant les thèmes et une session de perfectionnement BAFD du 11 au 16 avril. Pour toutes précisions, renseignements et inscriptions, Délégation régionale UFCV, 101 rue de Belfort, 25000 Besançon (03.81.88.14.16).

AU PAIR

▲ Offres d'emplois au pair déclarés (aide ménagère + garde d'enfants), départs toute l'année, durée de 6 mois minimum à 1 an en GB, Irlande, Allemagne, Espagne et Italie. Rémunération : argent de poche + logée + nourrie selon convention. Conditions : être membre de l'Union européenne, avoir 18 à 27 ans, prévoir 30 h/semaine + 2 à 3 de baby-sitting, connaître les rudiments de la langue du pays choisi. Pour plus de renseignements concernant ces offres, ou pour postuler : Relations Internationales, Délégation : 9 rue Roger Lenoir, 69 100 Villeurbanne (04.78.84.18.23).

▲ Le même organisme propose des emplois au pair déclarés pour

l'été 1997 (2, 3 ou 4 mois entre juin et septembre) en Irlande, GB, Espagne, Italie. Même rémunération, mêmes conditions et même adresse que pour l'annonce précédente.

BAFA - BAFD

▲ L'URFOL Franche-Comté organise des sessions d'approfondissement BAFa du 12 au 17 avril (accueil des pré-adolescents et approfondissement petite enfance) à Gérardmer (Vosges). Renseignements et inscriptions auprès de l'URFOL Franche-Comté, 29 boulevard Charles de Gaulle, BP137, 70003 Vesoul cedex (03.84.75.95.83).

▲ L'UFCV organise des sessions de formation générale BAFa du 11 au 18 avril et du 16 au 23 avril, des sessions d'approfondissement BAFa dans 10 thèmes différents (danse, rock et folk ; randonnée moyenne montagne ; randonnées équestres ; activités sportives (VTT, escalade, orientation) ; l'enfant et l'eau ; assistant sanitaire, hygiène et santé en CVL ; petite enfance ; création, supports de l'imaginaire et enfin expression musicale et chants), entre le 11 et le 23 avril suivant les thèmes et une session de perfectionnement BAFD du 11 au 16 avril. Pour toutes précisions, renseignements et inscriptions, Délégation régionale UFCV, 101 rue de Belfort, 25000 Besançon (03.81.88.14.16).

FAITES CONFIANCE  
A DE VRAIES  
MUTUELLES.



Salarié,  
Étudiant,  
Demandeur d'emploi :

Bénéficiez  
de vrais avantages  
avec une vraie mutuelle  
proche de vous.

MUTUELLES  
PRISMA

mutuelle  
bisontine

27, RUE CL. POUILLET  
25041 BESANCON  
CEDEX  
TEL : 03.81.65.82.65

mutuelle  
du haut-doubs

1, RUE NEUVE  
25500 MORTEAU  
TEL : 03.81.67.02.00

mutuelle  
de montbéliard

4, RUE DES BATTERIES  
DU PARC  
25200 MONTBÉLIARD  
TEL : 03.81.94.05.07

mutuelle  
L.T.M. Jura

2, RUE DU SOLVAN  
BP 516  
39004 LONS-LE-SAUNIER  
CEDEX  
TEL : 03.84.43.09.43

mutuelle  
haut-saônoise. M70

19, RUE DE LA BANQUE  
BP 169  
70003 VESOUL CEDEX  
TEL : 03.84.76.79.24

mutuelle  
du territoire de belfort. MDI

9, RUE GAMBETTA  
BP 289  
90005 BELFORT CEDEX  
TEL : 03.84.58.62.62



MUTUELLES RÉGIES PAR LE CODE DE LA MUTUALITÉ



CINÉPHILIE

# Participez au festival de Cannes 1997

**Chaque année, 40 jeunes cinéphiles se rendent au festival de Cannes grâce au ministère de la Jeunesse et des Sports. La sélection est ouverte.**

CANNES, son festival, ses plages, sa foule, ainsi que les stars, les starlettes, le déferlement médiatique : depuis 1982, chaque année, le ministère de la Jeunesse et des Sports permet à quarante jeunes cinéphiles de vivre le festival de l'intérieur. Pendant la deuxième semaine du festival, pris en charge par le ministère, ils ont tout loisir d'assister aux films qu'ils veulent, parmi la quantité inépuisable des projections et des œuvres proposées.

Chaque année, parmi eux, un jeune Franc-Comtois. Pour être celui-là, le candidat doit remplir plusieurs conditions : être âgé de 18 à 25 ans (à la date du 31 mars 1997) et faire parvenir avant le 31 mars au Centre Régional d'Information Jeunesse (27 rue de la République, 25000 Besançon) un dossier comprenant une ou plusieurs critiques de films, une lettre de motivation, un CV, ses coordonnées et trois photos d'identité. Le Franc-Comtois sélectionné par un jury régional fera partie des quarante qui se rendront au festival et éventuellement des sept



Une chance unique de se rendre au festival de Cannes...

membres du jury-jeunes qui décerneront la prix de la Jeunesse 1997 à l'un des films du festival.

S.P.

Pour tout renseignement complémentaire : Centre Régional d'Information Jeunesse, 27 rue de la République, 25000 Besançon (03.81.21.16.16).

## JEUNESSE ET SPORTS Concours national des sports

Sous l'intitulé « Réalise ton projet sport », le ministère de la Jeunesse et des Sports lance le premier concours national ; il s'agit de proposer un projet à dominante sportive comprenant un ou plusieurs sports, pouvant intégrer un autre domaine d'activité (culturel, humanitaire, social, international ou dans tout autre domaine). Des exemples ? un tour de région en roller, une entreprise d'insertion liée au sport, un tournoi

international... 26 finalistes du concours recevront une aide technique (accompagnée de prix) pour réaliser leurs projets. Trois lauréats verront leur projet mis en place pour perdurer. Pour postuler les groupes de jeunes doivent avoir un âge moyen de 28 ans maximum et être encadrés par un conseiller technique (prof de sport, animateur, éventuellement parents...). Sports concernés : hand, basket, escrime, judo, tennis, rugby, foot, athlétis-

me, cyclisme, handisport, parachutisme, aviron et ski nautique. Le dossier doit être adressé le 16 mai au plus tard à « Fais nous rêver », lauréats de la fondation Trois Suisses, 18 rue d'Enghein, 75010 Paris. Contenu : liste des membres, leurs CV, description du projet avec trois objectifs, avis du conseiller, budget, éléments nécessaires à la mise en œuvre, échéancier, partenaires avec coordonnées.

## VOYAGE Le Comité 39 en Biélorussie

Habitué à organiser des voyages en Pologne, le Comité 39 Soutien Liaison Pologne poussera son itinéraire de l'été prochain jusqu'en Biélorussie (ex URSS). Le programme prévoit la découverte de sites historiques, culturels et spirituels polonais et biélorusses, mais le logement dans les familles et en communauté, le soutien moral et matériel qui sera apporté aux organisateurs du festival international de chants et chansons religieuses de Mogilev, les visites au centre pour enfants autistes de Cracovie

et à un orphelinat parrainé par le Comité entrent dans les activités traditionnelles du Comité, association à caractère humanitaire : le séjour « ne répond pas aux critères d'un voyage touristique organisé » mais cherche à participer à la vie quotidienne des gens de l'Est. Sous l'intitulé « connaissance et partage », il se déroulera du 9 au 25 juillet.

Renseignements : Comité 39 Soutien Liaison Pologne, 160 rue Lacuzon, 39000 Lons-le-Saunier. Tél. 03.84.24.68.98.

## VACANCES D'ÉTÉ Les «Chenestrels» avec la carte Avantages Jeunes

Centre de vacances situé à Maisières-Notre-Dame, au cœur de la vallée de la Loue (à 2 km d'Ornans), « les Chenestrels » accueille du 6 juillet au 16 août les filles et garçons de 6 à 13 ans. Les titulaires de la carte Avantages Jeunes des CIJ du Doubs (Montbéliard et Besançon) bénéficient de 10 % de réduction sur les séjours proposés, qui associent activités de nature et loisirs sportifs.

Les séjours sont proposés à la semaine, du dimanche au samedi, avec possibilité de cumul, l'hébergement en dur est d'une capacité totale de 50 enfants maximum, le programme de multi-activité est réalisé avec un encadrement qualifié. Association « Les Chenestrels », siège social 5 rue Bouvard, 25000 Besançon. Renseignements 03.81.80.09.15 ou 03.81.80.92.84.

## En bref

● **ENTRÉE LIBRE** - Jean-Marie Vigoureux, professeur à l'Université de Franche-Comté, présente le 1er mars une conférence sur « Képler : une quête de l'harmonie du monde », à 14 h 30, salle de conférences, 41 avenue de l'Observatoire à Besançon (entrée gratuite).

MST». Il est possible de contacter « Vecteur Jeunes » pour faire part de vos remarques ou de vos souhaits : 03.80.77.35.44.

● **VECTEUR JEUNES** - magazine d'info service de France 3 présenté par Jacques Revon et préparé par des jeunes, Vecteur Jeunes présente tous les dimanches de 11 h 45 à 12 h 30 des sujets utiles aux jeunes et à leurs familles. Prochaine émission, le 23 février sur « les métiers du secteur de la fonction publique (devenir fonctionnaire) » et le 2 mars sur « culture et sexualité : les représentations culturelles des jeunes face à la prévention SIDA et

● **PARUTIONS** - à signaler la volumineuse (près de 400 pages) publication annuelle de l'ONISEP, « Après le bac, réussir ses études » qui recense l'ensemble des formations post-bac avec un carnet exhaustif contenant les dresses de tous les établissements. En vente à l'Espace Onisep, 45 avenue Carnot à Besançon et en consultation au CIJ de Franche-Comté, 27 rue de la République à Besançon. A noter également la parution du dernier guide de l'Étudiant, « Que faire sans le bac ? » qui énumère les métiers possibles sans ce diplôme (en vente en librairie, également en consultation au CIJ).



**Bientôt les sorties moto... ÉQUIPEZ-VOUS !**

Le plus grand choix d'équipement dans l'Est

**Trail 70** Joël CORROY

Parc d'activités - RN 19 - 70000 VESOUL - Tél. 03.84.75.83.34 - Fax 03.84.76.59.24

**En bref**

● **VENTE À DOMICILE** – le code de consommation sur la vente à domicile s'applique lorsque la vente a lieu dans un lieu privé. Elle est valable même si c'est le consommateur lui-même qui a fait appel au démarcheur ou au vendeur, par exemple après avoir lu une pub ou reçu un appel téléphonique de démarchage. Les démonstration-ventes organisées à domicile sont également comprises dans la réglementation. Certains jugements ayant considéré cet aspect, il est même estimé qu'une invitation téléphonique à se rendre sur un lieu de vente peut être considéré comme du démarchage à domicile.

● **CAS PARTICULIER** – il existe un double délai de réflexion en ce qui concerne la vente à domicile de méthodes d'auto-apprentissage des langues : sept jours à compter de la signature du contrat de vente puis encore quinze jours à compter de la livraison de la méthode. En cas de mécontentement, vous pouvez la retourner et vous la faire rembourser.

● **AIDE** – information et défense du consommateur : vous pouvez vous adresser à des associations spécialisées, ainsi qu'aux Directions départementales de la consommation : à Besançon, 13 rue Marmier, à Lons, 46 rue des Salines, à Vesoul, 16 rue Jean Jaurès et à Belfort au centre des 4 As.

**CONSOMMATION**

# Vente à domicile : sept jours de réflexion

**Il est possible de revenir sur une commande ou un contrat signé à domicile**

LES vendeurs à domicile vous proposent des produits que vous n'aviez pas forcément penser acheter. Il n'est pas interdit de se laisser tenter par l'objet en question ou séduire par les arguments du démarcheur. Il n'est pas non plus interdit de réfléchir et revenir sur sa décision. Le code de la consommation prévoit un délai permettant d'annuler une commande, même dûment signée. L'article L.121-25 de ce code stipule que «dans les sept jours, jours fériés compris, à compter de la commande ou de l'engagement d'achat, le client a la faculté d'y renoncer par lettre recommandée avec accusé de réception. Si ce délai expire normalement un samedi, un dimanche ou un jour férié ou chômé, il est prorogé jusqu'au premier jour ouvrable suivant.» L'article se poursuit par une précision intéressante : «Toute clause du contrat par laquelle le client abandonne son

droit de renoncer à sa commande ou à son engagement d'achat est nulle et non avenue». A bien noter que le délai prend son point de départ le jour de la commande et non pas à partir de la livraison du colis (ce qui n'est pas le cas pour la vente à distance, voir encadré).

Attention cependant, cette loi de décembre 72 ne s'applique pas dans tous les cas : en sont exclus les ventes à domicile de denrées ou de produits de consommation courante par un professionnel du voisinage effectuant des tournées périodiques, comme le laitier ou le boulanger ; la vente de produits «provenant exclusivement de la fabrication ou de la production personnelle du démarcheur ou de sa famille ainsi que les prestations de services liées à une telle vente et effectuées immédiatement par eux-mêmes» ; le «service après-vente constitué par la fourniture

## Vente à distance : sept jours aussi

**Comme pour le démarchage à domicile, les acheteurs de produits à distance peuvent revenir sur leur décision comme le stipule dans l'article L.121-16 du code de la consommation : «pour toutes les opérations à distance, l'acheteur d'un produit dispose d'un délai de sept jours francs à compter de la livraison de sa commande pour faire retour de ce produit au vendeur pour échange ou remboursement, sans pénalités à l'exception des frais de**

**retour. Si ce délai expire normalement un samedi, un dimanche ou un jour férié ou chômé, il est prorogé jusqu'au premier jour ouvrable suivant». A noter que dans ce cas d'une offre de vente d'un bien ou de prestation de services faite à distance, le professionnel est tenu d'indiquer le nom de son entreprise, ses coordonnées téléphoniques et l'adresse de son siège et, si elle est différente, celle de l'établissement responsable de l'offre.**

d'articles, pièces détachées ou accessoires, se rapportant à l'utilisation de matériel principal) et «les ventes, locations ou locations-ventes de biens ou les prestations de services lorsqu'elles ont un rapport direct avec les activités exercées dans le cadre d'une exploitation agricole, industrielle, commerciale

ou artisanale ou de toute autre profession». Ne sont pas concernées non plus les personnes titulaires de l'un des titres de circulation prévus par la loi n°69-3 du 3 janvier 1969 relative à l'exercice des activités ambulantes et au régime applicable aux personnes circulant en France sans domicile ni résidence fixe.

**LE CROUS DE BESANÇON VOUS INFORME**

**ETUDIANTS ANNEE 1997-1998**

**POUR DEMANDER UNE BOURSE D'ENSEIGNEMENT SUPERIEUR  
POUR RESERVER UN LOGEMENT AU C.R.O.U.S.  
(CHAMBRES OU APPARTEMENTS)**

**UNE SEULE DEMARCHE  
A FAIRE SUR MINITEL**

**36.14 EDUBESANÇON  
(0,37 F la minute) avant le 1<sup>er</sup> avril 1997**

**Vous munir de l'avis d'imposition 1995 de votre famille  
et de votre numéro de dossier (pour les renouvellements)**

**Attention : il n'est pas nécessaire d'être boursier  
pour bénéficier d'un logement au C.R.O.U.S.**

## SOCIÉTÉ

# Conseil régional : actions multiples pour les jeunes

**La Région se montre attentive aux jeunes, notamment en ce qui concerne la formation - continue ou professionnelle.**

SE montrant préoccupé du départ des jeunes vers d'autres régions françaises - le solde démographique négatif constaté entre 82 et 90 étant par exemple principalement dû au mouvement de jeunes de 17 à 30 ans, actifs ou ayant un emploi - ainsi que du taux de chômage des moins de 25 ans plus élevé que la moyenne, le Conseil régional de Franche-Comté a fait de l'amélioration de la formation des jeunes un objectif.

D'abord en répartissant mieux les lieux de formation dans la Région, ensuite en offrant «des formations et des postes de travail qualifiés et diversifiés, notamment pour l'emploi féminin», comme nous le disait le Président Chantelat en 95. Deux aspects essentiels pour retenir les jeunes en cours de formation et surtout leur permettre de s'insérer professionnellement en Franche-Comté.

Cet objectif général qui passe par plusieurs actions lancées ces dernières années dont les plus visibles sont la forte hausse des crédits consacrés à la formation professionnelle et l'instauration d'un plan régional pour la formation professionnelle des jeunes, le soutien continu aux programmes d'échanges internationaux et de formation à l'étranger (qu'ils soient d'initiative nationale comme



Au dernier recensement (90) la Franche-Comté comptait 171 700 jeunes de 15 à 24 ans.

Leonardo ou régionale comme Eurodyssée), la mise en place d'un programme régional pour l'emploi des jeunes visant à trouver 5000 nouvelles propositions en matière de formation, de stages professionnels et d'emploi ou encore la mise en route d'un

programme régional des stages. A cela s'ajoute l'amélioration de l'équipement de formation tant au niveau des lycées (voir ci-contre) que des établissements de l'enseignement supérieur (ci-contre).

S.P.

## ENSEIGNEMENT SUPÉRIEUR

## Des constructions pour les étudiants

**Pour améliorer l'accueil des étudiants et le confort durant la formation, le Conseil régional construit. Liste.**

EN 1985 le nombre d'étudiants en Franche-Comté était de 18000. Aujourd'hui, ils sont environ 35000. Un doublement en 10 ans auquel la Région a dû faire face notamment par des constructions. Dans le cadre du schéma Université 2000, impliquant aussi l'Etat et les autres collectivités territoriales franc-comtoises, la Région a ainsi impulsé ou participé à quelques constructions :

- le Centre de linguistique appliquée à Besançon.
- l'Ecole nationale supérieure de mécanique et des microtechniques à Besançon (ENSM). - l'Institut polytechnique de Sévenans (IPSÉ).

- la Présidence et les services centraux de l'Université à Besançon.
- les extensions des UFR de droit et sciences économiques et de lettres et sciences humaines à Besançon.
- l'extension de l'IUT de Belfort-Montbéliard.

- les bâtiments de l'UFR sciences, techniques et gestion de l'industrie à Montbéliard.

- l'installation à Vesoul d'une antenne de l'IUT de Besançon. A ces constructions terminées, il faut ajouter les réalisations qui s'achèveront cette année : nouvelle bibliothèque de droit et de sciences économiques à la Bouloie (Besançon) où l'on pourra accéder aux réseaux

Renater et Internet ; le bâtiment de l'Institut des microtechniques de Franche-Comté à Besançon, la salle sportive de l'UFR STAPS à Besançon et l'extension de l'Ecole nationale d'ingénieurs de Belfort (ENIB). Sans oublier dans un avenir proche : seconde phase de l'IPSÉ, bibliothèque universitaire de Belfort, réhabilitation des locaux pour l'UFR des sciences et techniques à Besançon et études concernant le regroupement des filières médicales sur un futur pôle santé situé à Besançon - Châteaufarine.

Source : «Régionales», publication du Conseil régional de Franche-Comté

### CU L'aide de la Région au CIJ de Franche-Comté

Depuis plus de 12 ans maintenant, le Conseil régional s'est impliqué vigoureusement pour soutenir l'action du Centre d'Information Jeunesse de Franche-Comté, autrement dit le CIJ.

Pour 1997, le Conseil régional a voté une subvention d'un montant de 1 million de francs afin de renforcer la capacité du CIJ régional d'assurer sa mission générale de service public d'information et ceci notamment à travers la réalisation de trois opérations régionales d'ampleur : TOPO, Actuel Franche-Comté (voir p. 15) et la carte Avantages Jeunes.

Tiré à près de 150 000 exemplaires chaque mois, TOPO est une publication régionale d'informations pratiques à destination des 15 - 25 ans. Encarté une fois par mois dans chaque Est républicain paraissant en Franche-Comté, TOPO fait aussi

l'objet d'un tiré à part mis gratuitement à disposition des structures d'Information Jeunesse, des lycées, des Espaces Jeunes et des Centres de formation des apprentis. Ce qui fait de TOPO le plus gros tirage de presse au plan régional.

La carte Avantages Jeunes, testée à Besançon où plus de 10000 jeunes en sont titulaires, existe maintenant dans plusieurs villes et notamment Montbéliard et Vesoul. En 97, d'autres villes comme Lons-le-Saunier rejoindront cette initiative qui s'adresse à tous les moins de 26 ans et qui offre pour 35 F de très nombreuses réductions permanentes ainsi qu'un ensemble de prestations gratuites visant à favoriser la pratique culturelle et sportive. Par ailleurs, en 95 et 96, le Conseil régional a financé la première et la deuxième édition du Salon régional de la Jeunesse.

### LYCÉES Une phase de mises aux normes sécuritaires

Depuis 1986 les collectivités locales exercent des responsabilités pour les lycées. La Région de Franche-Comté a saisi l'octroi de ces responsabilités pour définir plusieurs objectifs : conservation d'un enseignement technologique et professionnel fort, impulser une élévation du niveau général de qualification des jeunes et offrir des possibilités d'études à tous les jeunes de la région, quel que soit leur lieu de résidence. Au niveau des investissements, la Région a surtout dû faire face à l'accroissement de la population lycéenne, aujourd'hui dénombrée à 55000. Le programme de constructions a réalisé 5 lycées neufs, rénové 5 lycées déjà existant et agrandi ou réhabilité 35 autres. Au total, 10000 nouvelles places et 200 000 m<sup>2</sup> de plancher ont été ajoutés à ce qui existait déjà. Ces travaux ne

sont pas terminés, puisque «les exigences en matière de sécurité et la qualité de l'accueil de certains établissements conduisent désormais la Région à privilégier les travaux de réhabilitation du patrimoine avec un effort particulier sur les internats, les restaurants scolaires et la sécurité». Un vaste programme de mise en conformité des locaux a été mis en place dans ce dernier domaine ; il s'applique aux 68 lycées franc-comtois qui ont été expertisés et seront remis aux normes. La sécurité concernant au premier chef l'amiante (9 lycées concernés), le risque incendie, les équipements de travail et notamment les machines-outils et les buts de football, handball, hockey ainsi que les paniers de basket. En 10 ans, la Région a dépensé près de 450 millions de francs pour la sécurité des lycées.

## En bref

● **CHIFFRES** - le Conseil régional de Franche-Comté publie deux fois par mois «Chiffres hebdo» qui suit l'évolution de la Région dans tous les domaines. La dernière publication, élaborée avec l'appui technique de l'INSEE, s'intéresse au tableau de bord du développement régional. On y apprend, entre autres, qu'en janvier 95 et janvier 96, la population régionale a augmenté de 0,2 % (0,4 % pour la France), que les naissances ont augmenté de 3,6 % entre 94 et 95 (France, 3 %) et les décès de 0,6 % (France, 1,7 %), que le

taux de création d'entreprise en Franche-Comté reste plus faible que la moyenne nationale mais augmente, que le taux de chômage a augmenté de 1,4 pt entre sept. 95 et sept. 96 (contre + 1,2 pt en France) ou que les tués sur la route étaient en baisse de 13,5 % en 95 (- 1,4 % en France).

● **CINÉMA** - belle initiative du Conseil régional, la publication de «Florilège» présentant 30 long-métrages tournés en Franche-Comté entre 47 et 96 (affiches, photos, fiche technique en français et en anglais).

# Réseau régional pour le

**Mercredi 5 février : plus de 500 personnes sont passées au CIJ, à Besançon. Avec des demandes variées.**

**V**OUS avez de la doc sur les Chevaliers de la Table ronde ?», «est-ce que vous avez un livre de cuisine ?», «savez-vous où se trouve le Centre de linguistique appliquée ?». Questions en tous genres posées un mercredi après-midi au Centre Régional d'Information Jeunesse de Franche-Comté, à Besançon. L'information et la documentation constituent la raison d'être et la mission principale des CIJ. Info tous azimuts pour les jeunes, même si dans le cas de la quête du Graal ou de la recette de la selle d'agneau, les demandeurs sont dirigés vers un lieu plus approprié. A l'heure actuelle le Centre régional compte environ 1200 dossiers, dans tous les domaines, des métiers aux loisirs, en passant par l'Europe, l'orientation et les vacances. Avec un principe, l'autodocumentation et le libre accès, complétés par la présence permanente d'un ou une documentaliste pour fournir aides et précisions. Ou corriger les quelques incongruités qui surviennent parfois. Thierry, de permanence cet après-midi se souvient qu'on lui a déjà demandé où l'on pouvait faire de l'aquaplaning !

Peu de monde à l'ouverture à 13 h 30, ce 5 février, mais très vite le début d'après-midi voit les visiteurs affluer. Certains ont l'air habitués et se dirigent directement vers ce qu'ils cherchent. Les premières demandes concernent les concours de la fonction publique puis le métier d'éducateur. L'emploi et l'orientation restent en permanence au centre des préoccupations, pour le reste les questions des jeunes sont en général très «saisonnnières». En février, les renseignements sont déjà tournés vers les vacances d'été et les jobs. Au CIJ de Vesoul ou à celui de Lons-le-Saunier, même hit-parade des questions : concours administratifs, orientation, jobs. Durant l'après-midi, la diversité des sujets abordés est importante. Demandes d'adresses, chantiers de

jeunes, lieux de séjours à Besançon, auberges de jeunesse, allocations logement, travail à l'étranger, demande d'utilisation de la machine à écrire... La majorité du public a entre 10 et 25 ans, mais nombreux sont également les parents à venir se renseigner pour leurs enfants, notamment pour les questions d'orientation. Deux jeunes anglais veulent savoir où chercher un job et en profitent pour mettre une annonce d'offre de services. Un étudiant demande la liste des BTS architecture d'intérieur, deux jeunes au look mi-grunge mi-punk se renseignent sur le Tremplin rock régional...

**109 500 sollicitations en 95-96**

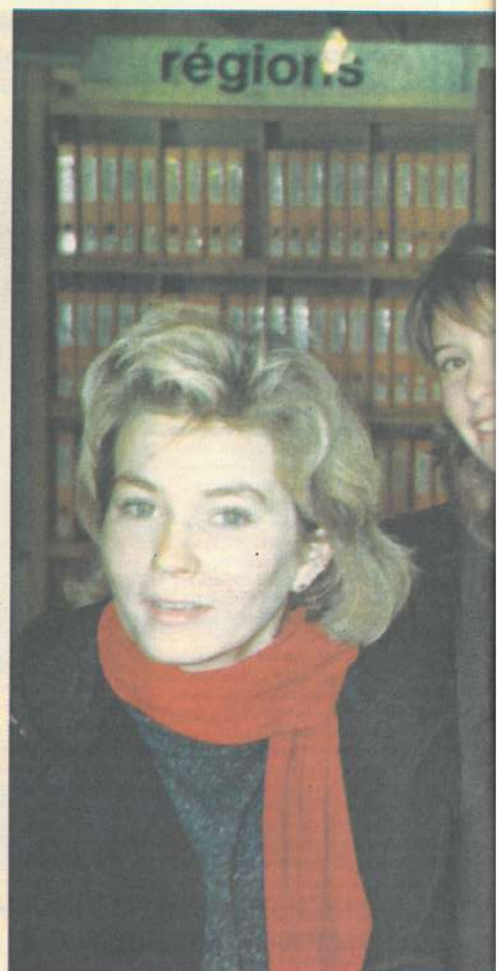
Sac sur le dos, deux étrangers, hollandais ou allemands sans doute, viennent se renseigner sur les horaires de train. Pour cette question les deux jeunes sont orientés vers la billetterie. Depuis sa création en 1982, le CIJ n'a en effet cessé d'augmenter ses services pour compléter le service documentation : une billetterie donc qui, outre les transports (train, avion, autocar) vend des billets de concerts, des séjours vacances sportives UCPA ou Les Glénans (voile) et des cartes Auberge de jeunesse ou internationale étudiant. Depuis 1994, le CIJ est aussi le lieu d'accueil pour le Fonds départemental d'aide aux jeunes en difficulté. La même année, l'opération pour le logement étudiant à Besançon a permis d'améliorer un service logement qui existe depuis 87. C'est également en 94 qu'a été lancée la carte Avantages Jeunes. Les deux publications du CIJ sont plus anciennes : TOPO existe depuis sept ans et Actuel Franche-Comté (voir p. 15) est né en 92. Tout cela sans compter les événements exceptionnels, comme le

Salon régional de la jeunesse ou le Tremplin rock régional (voir p. 14). Prochaine étape, la mise en route d'un service régional des stages. Ouverte jusqu'à 18 h, la salle de documentation ne désemplit qu'en fin de journée. Période de pointe ce mercredi, entre 14 h et 15 h, heure durant laquelle une centaine de personnes sont passées dans l'une des trois salles du CIJ (la documentation, le hall d'entrée où sont affichées les petites annonces, la billetterie). Sans compter une vingtaine de coups de téléphones. Des sollicitations qui sont en hausse constante depuis la création du CIJ il y a 15 ans. Entre octobre 95 et octobre 96, la documentation du Centre a répondu à 109 500 sollicitations.

**Un réseau régional en forte croissance**

Cette croissance est également le lot des autres Centre Information Jeunesse de la Région, qui ont été créés à la suite du Centre régional dans les principales villes de chaque département : les CIJ de Lons, Vesoul et Belfort et le Bureau Information Jeunesse de Montbéliard (voir p. 13) offrent peu ou prou les mêmes services aux jeunes, notamment la documentation et la billetterie. A Belfort, 7000 demandes ont été recensées en 86, 22000 en 96. A Vesoul, le nombre de personnes reçues est passé de 8000 en 91 à 14000 en 96, 27000 si l'on tient compte de l'ensemble de la Haute-Saône.

Un réseau complété par quelques structures moins importantes, les BIJ et les PIJ (Points Information Jeunesse), pour mieux couvrir le territoire régional. Sous l'impulsion du Centre régional, le partenariat de réseau s'accroît et si chaque CIJ possède sa propre autonomie, un certain nombre d'actions sont



menées en commun. Dernière question de la journée : deux jeunes veulent savoir si, ayant moins de douze ans, ils ont droit à la carte Avantages Jeunes. Réponse positive : la carte s'adresse à tout le monde jusqu'à 26 ans. Car si le public du CIJ est surtout les 15 - 25 ans, ce n'est pas exclusif : les services ouverts au public, billetterie et documentation,

sont à la disposition de tous et le train par exemple, l'ensemble des billets vendus en gare sont disponibles. Seule restriction, la nature des demandes : pour les Chevaliers de la Table ronde, c'est à une bibliothèque qu'il faut s'adresser...

Stéphane

## Connaissez-vous le travail à temps partagé ?

Le travail à temps partagé fait partie des nouvelles formes d'emploi qui progressent.

De quoi s'agit-il ?

Beaucoup de petites et moyennes entreprises ont besoin des compétences d'un cadre ou d'un technicien sans pouvoir l'embaucher à temps complet. Mais la plupart des cadres ne peuvent se contenter d'un emploi à temps partiel.

La solution : faire travailler la personne simultanément dans plusieurs entreprises afin de l'occuper à temps complet : tel est le principe du travail partagé ou multisalarial.

Pour développer ces formes d'emploi, pour mettre en relation employeurs et chercheurs d'emploi, l'ANPE de Franche-Comté offre un service spécifique : le Point-

Contact Temps Partagé.

Deux techniciens de l'emploi assurent à mi-temps prospections auprès des employeurs et réception des candidats en s'appuyant sur le réseau des agences locales de Franche-Comté et sur un réseau de partenaires.

Pour en connaître davantage sur le temps partagé,

contacter la Direction régionale ANPE de Franche Comté 03.81.47.25.25

**ANPE**  
FRANCHE-COMTÉ

# s 15 - 25 ans



Delphine, Patricia, Liliane et Emmanuelle, venues préparer un exposé au CIJ. «surtout pour trouver un point de départ et une direction».

## INFORMATION JEUNESSE

# Les principaux centres en Franche-Comté

Fiche d'identité des structures présentes dans les principales villes de la région.

**BESANCON** : Centre Régional d'Information Jeunesse, 27, rue de la République (03.81.21.16.16). Pdt : Roger Reneaux, inspecteur général honoraire Jeunesse et Sports. Directeur : Philippe Renahy. Naissance : 82. Surface pour l'accueil : 300 m<sup>2</sup>. Financiers : Jeunesse et Sports, Conseil régional, Conseil général du Doubs, Ville de Besançon. Services : documentation, petites annonces, billetterie, logement, carte, Avantages Jeunes, TOPO, photomaton.

**Montbéliard** : Bureau Information Jeunesse, 3 rue Charles Lalance (03.81.99.24.15). Pdt : Louis Souvet, sénateur-maire de Montbéliard. Directrice : Josette Chenot. Naissance : 91. Surface pour l'accueil : 30 m<sup>2</sup>. Financiers : Jeunesse et Sports, Ville de Montbéliard, DUPM, Conseil géné-

ral, CAF. Services : documentation, petites annonces, billetterie, logement, carte Avantages Jeunes, atelier CV.

**Lons-le-Saunier** : Info Jeunesse Jura, 2 place de la Liberté (03.84.87.02.55). Pdt : Bernard Legrand, adjoint à la mairie de Lons. Responsable : Corinne Mazuir. Naissance : 82. Surface pour l'accueil : 100 m<sup>2</sup>. Financiers : Jeunesse et Sports, Ville de Lons-le-Saunier, Conseil général du Jura, + FAS et DDASS pour des actions ponctuelles. Services : documentation, billetterie, logement, petites annonces.

**Vesoul** : Centre Départemental Information Jeunesse de Vesoul et de la Haute-Saône, 38 rue Paul Morel (03.84.75.44.00). Pdt délégué : Jean-Claude Ayala, président du Comité départemental olympique et sportif,

conseiller général et premier adjoint au maire de Vesoul. Directeur : Olivier Godard. Naissance : 90. Surface pour l'accueil : 70 m<sup>2</sup>. Financiers : Jeunesse et Sports, Conseil général de Haute-Saône, Ville de Vesoul, CAF. Services : documentation, logement, billetterie, atelier CV, aide aux projets, petites annonces, édition, carte Avantages Jeunes.

**Belfort** : Belfort Information Jeunesse, 3 rue Jules Vallès (03.84.28.55.00). Pdt : Isabelle Lopez, chef d'entreprise. Directrice : Michèle Demange. Naissance : 86. Surface pour l'accueil : 150 m<sup>2</sup>. Financiers : Jeunesse et Sports, Ville de Belfort (service jeunesse). Services : documentation, logement, billetterie, rock-hatry (local de répétition), édition de «Zoom».

## CIJ DE FRANCHE-COMTÉ Des outils, des services, des savoir-faire

Entièrement au service de tous les jeunes par l'accueil qu'il leur propose dans ses locaux à Besançon, le Centre Régional d'Information Jeunesse de Franche-Comté remplit également cette mission par l'intermédiaire de ses produits, de ses services et de ses savoir-faire. «Actuel Franche-Comté» (voir p. 15) tout d'abord, produit réalisé par les documentalistes, véritable outil à vocation pratique, composé de fiches qui voient le jour après les recherches et les collectes documentaires régionales, les vérifications et le traitement des informations et des données, leur synthèse et leur mise en forme. Ce produit, diffusé dans plus de 200 structures dans toute la Franche-Comté, et bien évidemment dans l'ensemble du réseau IJ de la région, apporte les réponses concrètes au besoin d'information des personnes et des organismes. Les CIJ de Lons-le-Saunier, Vesoul et Belfort ainsi que le BIJ de Montbéliard participent au travail de réflexion nécessaire à une évolution satisfaisante d'«Actuel Franche-Comté» lors des réunions du comité de rédaction. TOPO, réalisé par un jour-

naliste, qui, chaque mois, interviewe, recherche, photographie, rédige, met en pages ce journal régional d'informations pratiques dont chaque numéro est tiré à 150 000 exemplaires environ. Depuis janvier 96, des pages ont été ouvertes aux Centres départementaux et au Bureau de Montbéliard. A noter également que depuis plusieurs années, le CIFP collabore à TOPO en rédigeant chaque mois la page consacrée à la formation continue. Les services que le Centre Régional a mis en place pour répondre aux attentes et aux besoins des jeunes le fréquentant - billetterie/tourisme, logement, télématique, carte Avantages Jeunes - après avoir été testés et rodés ont été proposés aux Centres et Bureaux IJ de la région, qui bénéficient du soutien logistique du Centre Régional. Le développement du réseau IJ en Franche-Comté a pu se faire grâce à la détermination du Centre Régional qui agit pour la mise en place de structures pérennes animées par des personnels compétents et professionnels.

Nadine Nicolas,  
directrice adjointe du CIJ

## FRANCHE-COMTÉ Grâce à qui tourne le CIJ...

Le CIJ de Franche-Comté est le fruit d'un partenariat permanent et multiple. Partenariat tout d'abord entre l'Etat, en l'occurrence le ministère de la Jeunesse et des Sports qui a inventé le concept, et les collectivités territoriales. La Région de Franche-Comté s'est fortement impliquée dans le rayonnement régional du Centre, sous l'impulsion des présidents Edgar Faure et Pierre Chantelat. Le Département du Doubs et la Ville de Besançon apportent aussi chacun un concours efficace et irremplaçable.

Partenariat avec des secteurs économiques puis régionaux ensuite. C'est le cas notamment avec L'Est républicain pour TOPO et avec le Crédit Agricole. Et enfin autofinancement conséquent puisque un quart des produits proviennent de là. Un mariage de financement public, privé et d'autofinancement qui concourt à faire du Centre régional un organisme parapublic à statut juridique loi 1901, chargé d'une mission régionale de service public et ne pouvant le faire qu'avec le dynamisme de son personnel.

## DOCUMENTATION Le CIDJ, premier centre d'info jeunesse

Le réseau de l'information jeunesse n'est pas uniquement régional : inventé il y a un quart de siècle par le ministère de la Jeunesse et des Sports, il est réparti sur tout le territoire national (avec les mêmes structures dans chaque région qu'en Franche-Comté). La documentation générale, produite sous l'intitulé Actuel CIDJ, est réalisée par le

Centre du même nom, première structure d'Information Jeunesse, née en 1969, située à Paris et plus grand Centre Information Jeunesse en France :

Centre d'Information et de Documentation Jeunesse, 101 quai Branly, 75740 Paris cedex 15 (01.44.49.12.00)

## En bref

● **TÉLÉMATIQUE** – le service minitel du CIJ - 3615 IJ - propose plusieurs rubriques : logement (chambres meublées et appartements), jobs, auto-stop, actualités (idées de sorties en Franche-Comté, Flash-infos, écrire au réseau Information Jeunesse de Franche-Comté). Pour les trois premières rubriques, les offres sont celles du réseau Information Jeunesse de Franche-Comté.

● **PRESSE** – le Centre Régional d'Information Jeunesse fait paraître deux rubriques dans la presse locale : «TOPO hebdo», une fois par semaine dans L'Est républicain, rubrique éducation donne sous forme de brèves toutes sortes d'informations pouvant être utiles aux jeunes et présentation dans BVV, le mensuel de la Ville de Besançon, d'une action s'adressant à un large public.

● **PUBLICATION** – TOPO, lancé il y a 7 ans par le CIJ de Franche-Comté, fait partie des initiatives régionales d'Information Jeunesse : fabriqué avec l'appui de l'Est républicain, il possède depuis l'an dernier des pages départementales rédigées par les CIJ ou BJJ de Montbéliard, Lons, Vesoul et Belfort (pp. 16 à 19). Ces derniers ont également leurs propres publications, comme «Zoom» à Belfort ou «Hot-Saône» à Vesoul (réalisé en collaboration avec l'association Capharnaïm).

## MUSIQUE

## Un tremplin «rock, rap, reggae...» régional

Les CIJ de la région, ainsi que les Eurockéennes et le FIMU participent à cette initiative.

1996 a vu la mise en place du premier tremplin rock régional. Soit quatre concerts départementaux (32 groupes participants), un concert régional (8 finalistes), 3 groupes sélectionnés pour le FIMU, 3 autres pour les Eurockéennes. Au total, 46 prestations scéniques de groupes locaux, permettant au public de découvrir une scène riche et variée et aux jeunes combos régionaux de jouer en public et de se faire connaître. Skwatt parvenu aux Eurockéennes l'an dernier (voir p. 24) mesure encore l'étendue des retombées : «Entre les contacts avec les autres musiciens, les concerts auxquels on a pu participer, l'expérience scénique avec des professionnels et l'opportunité d'être aux Eurockéennes, c'est vraiment positif. Cette année, on ne s'est pas présenté, il faut laisser la place, que d'autres petits groupes puissent profiter de cette

opportunité». 1997, une autre année et même initiative, menée en partenariat par les CIJ, les Eurockéennes, le FIMU et les associations rock de la région. Pour élargir les possibilités, le tremplin a simplement changé de nom : de «rock», il est passé à «rock, rap, reggae...», les trois points soulignant qu'il n'y a pas de restriction quant au style joué. Et de fait, l'on trouve parmi les présélectionnés des groupes de rap ou de raï. Plus de diversité mais moins de candidatures que l'an dernier, même si le nombre reste élevé (plus d'une quarantaine pour le département du Doubs), ce qui prouve au moins la richesse quantitative de la scène locale. La première présélection a servi à déterminer les huit groupes de chaque département qui participeront aux tremplins - dont celui de Haute-Saône (14 février) se sera déjà déroulé au moment de la parution : pour le Doubs, il



«Awake», d'Audincourt, sélectionné pour le tremplin du Doubs.

s'agit, dans l'ordre alphabétique, de Awake, Broken Edge, Da Fonk System, Namasté, Safa'In et Up To You, pour le Jura, Jail, Jeremy, Kerplunk, Made In Sun, Panzer Faust et Wild, puis Attentat, Blind Fold, Dooky, Fnog, Slipstream et Tommy Knocker en Haute-Saône et enfin Ham Lean, Nexus, Oncle Arthur, Ragga Raï, Sessions et Slight Return pour ce qui

concerne le Territoire de Belfort. Prochains rendez-vous : tremplin du Territoire de Belfort, le 22 février à la salle des fêtes de Belfort ; tremplin du Jura le 1er mars au Boeuf-sur-le-Toit (Lons-le-Saunier) ; tremplin du Doubs, le 6 mars au Montjoye (Besançon). Tremplin régional avec les huit finalistes le 21 mars à la salle Parisot (Vesoul).

S.P.

## NOS OCCASIONS A PETITS PRIX

M32 MBAU101.052

<b>Opel Corsa Turbo Diesel</b> 4 CV, 91.000 km .....	90	<b>Renault Supercinq GTR</b> 5 CV, 106.000 km .....	90
<b>Opel Corsa, 3 p.</b> blanche, 5 CV, 98.000 km .....	90	<b>Renault 5 Diesel</b> 4 CV, 125.000 km .....	91
<b>Opel Corsa Diesel</b> 4 CV, 21.000 km .....	96	<b>Renault Clio Be-Bop</b> 5 CV, 40.000 km .....	95
<b>Opel Corsa Diesel, 5 p.</b> 4 CV, 55.000 km .....	93	<b>Renault Clio Chipie</b> 6 CV, 100.000 km .....	94
<b>Opel Corsa Diesel, 5 p.</b> 4 CV, 44.000 km .....	95	<b>Fiat Panda</b> 4 CV, 27.000 km .....	96
<b>Opel Kadett</b> 6 CV, 118.000 km .....	90	<b>Fiat Uno Diesel</b> 6 CV, 123.000 km .....	90
<b>Opel Kadett Cabrio.</b> 7 CV, 84.000 km .....	89	<b>Fiat Uno</b> 6 CV, 80.000 km .....	91
<b>Opel Astra GLS Turbo Diesel</b> 4 CV, 111.000 km .....	95	<b>Ford Fiesta</b> 4 CV, 35.000 km .....	94
<b>Opel Astra GL, 5 p.</b> 7 CV, 25.000 km .....	95	<b>Ford Fiesta XR2 i</b> 7 CV, 120.000 km .....	88
<b>Citroën AX Ten</b> 4 CV, 42.000 km .....	94	<b>Ford Escort XR3 i</b> 7 CV, 140.000 km .....	82
<b>Citroën AX</b> 4 CV, 43.000 km .....	93	<b>Seat Malaga</b> 6 CV, 102.000 km .....	89

M.B. OCCASIONS

34, rue de Cronstadt - BELFORT - Tél. 03.84.58.16.10

Contactez  
Bernard CHENELOT

SERVICE

# Actuel Franche-Comté, l'info pratique exhaustive

**Outre TOPO, le CIJ de Franche-Comté réalise cette autre publication, à raison de 11 numéros par an.**

UNE MISE À JOUR permanente de l'information pratique en Franche-Comté : depuis 5 ans, la publication Actuel Franche-Comté, uniquement diffusé par abonnement (490 F pour 11 numéros par an à l'heure actuelle) recense en plus de 200 fiches et près de 700 pages les adresses franc-comtoises dans tous les domaines d'intérêt pour les jeunes ou les personnes et les organismes en contact avec le public jeune. Des fiches pratiques, concernant notamment les secteurs de l'enseignement, des métiers, de l'emploi, de la formation permanente, de la vie pratique, des loisirs, des sports et des vacances. Le système d'Actuel Franche-Comté permet une actualisation chaque année grâce à un travail de traitement des informations recueillies auprès des organismes, structures, services et associations de la région. Chaque nouveau numéro comprend des fiches qui rempla-



cent les fiches de l'année précédente, suivant un classement simple, reprenant la nomenclature du Centre d'Information et de Documentation Jeunesse de Paris, qui réalise Actuel CIDJ au niveau national. Actuel Franche-Comté représente d'ailleurs le complément régional de cette publication. Actuel Franche-Comté peut s'utiliser en autodocumentation grâce aux numéros de clas-

sement, dates de parution, titres et sommaire que comporte chaque fiche. Il peut être consulté par le grand public dans un certain nombre d'organismes de la région dont tout le réseau des Centres, Bureaux et Points Information Jeunesse.

Renseignement : CIJ de Franche-Comté, 27 rue de la République, 25000 Besançon (03.81.21.16.16).

QUESTIONNAIRE

## Des visiteurs plutôt satisfaits

**Un sondage mené en novembre dans les CIJ de la région a permis de se faire une idée de ce qu'attendent les jeunes des CIJ. A titre indicatif.**

LA demande du ministère de la Jeunesse et des Sports, les Centres Information Jeunesse ont mené une enquête sur leur public et leur fréquentation. L'occasion de mieux connaître les jeunes qui viennent au CIJ, à partir d'un questionnaire posé durant le mois de novembre au Centre Régional d'Information Jeunesse (240 questionnaires) et dans plusieurs structures d'Information Jeunesse de la région (266 questionnaires, à Belfort, Champagnole, Dole, Gray, Lons, Luxeuil, Montbéliard, Morez, Poligny, Pontarlier, St-Claude, Valentigney et Vesoul).

Le public questionné était âgé de 14 à 29 ans (dont un tiers de 20 à 22 ans) ; constitué de 45 % de filles ; de tous les statuts

(dont 39 % d'étudiants et 26 % de demandeurs d'emploi) et venaient en très grande majorité de la région.

Sans surprise, dans leur trois préoccupations majeures, l'emploi était cité en tête par 32 % des personnes interrogées, les études par 28 % et la santé par 12 % (les loisirs ? 4 % des sondés en faisaient leur principal souci). Plus révélateur encore, 62 % des personnes interrogées citaient l'emploi comme l'un des trois domaines de préoccupation. La majorité d'entre eux vient de temps à autre au CIJ (1 à 10 fois par trimestre), mais 5 % de 15 à 60 (!) fois par trimestre.

Quant au but de leur visite, c'était d'abord l'info sur les métiers, puis l'info sur les loisirs, les annonces de jobs et les

voyages. Bon point pour les CIJ, 70 % des jeunes disaient trouver ce qu'ils étaient venus chercher. En complément à cette question, celle de savoir ce qui manque le plus : beaucoup de réponses très disparates, les plus fréquentes étant plus d'espace, plus de documentation, plus de personnel et l'accès à l'informatique. De façon plus annexe, certains réclament des machines à café et des distributeurs de boissons, des offres d'emploi et l'accès au minitel. Quant à l'intérêt qu'ils trouvent aux structures d'information jeunesse, il est également très varié, mais les points qui reviennent le plus souvent correspondent à la mission du CIJ : variété et diversité des services, accès facile et libre à l'information, info à jour, libre, rapide et précise, proximité et horaires d'ouverture.

## BESANÇON Ils utilisent les services du CIJ

**Jean Tomadini, directeur du Tennis Squash Bisontin**

«En ce qui nous concerne, la carte Avantages Jeunes du CIJ fonctionne plein pot, c'est extraordinaire ! Dans le chéquier de la carte, on offre une heure de tennis, de squash ou de badminton gratuite pour deux. Et bien on est débordé, on est à un point où on ne peut plus réserver, on dit aux jeunes d'appeler la veille du jour où ils veulent venir ! J'ai plus de 300 chèques, donc plus de 600 jeunes qui sont venus ici depuis septembre. Beaucoup plus que l'an dernier sans doute parce que ceux qui sont venus l'an dernier en ont parlé autour d'eux. Ça fait tache d'huile. Et si l'an dernier il n'y a pas eu de suite, cette année certains prennent des cartes d'adhésion. Comme ce sont des jeunes, ils nous apportent quelque chose, c'est un autre public que celui que l'on reçoit, avec un autre état d'esprit. En

général, c'est un public extra. En tous cas, pour nous, la carte Avantages Jeunes est fabuleuse, de la dynamite pour la notoriété. Depuis que je suis là, c'est la meilleure retombée que j'ai vue pour le club.»



## Marie-Pierre, service accueil à Décathlon

«Nous nous adressons au CIJ pour passer des offres de jobs, lorsque nous recherchons un profil étudiant. Cela cadre souvent avec des emplois d'été ou des emplois de vendeur à temps partiel. C'est un mode de demande satisfaisant et lorsque nous recherchons des jeunes, le Centre Information Jeunesse est

un bon créneau. C'est pratique, c'est bien réglé et il y a un suivi sérieux de la part du CIJ. Depuis le mois de septembre, nous avons dû envoyer cinq ou six demandes, à chaque fois nous avons eu rapidement pas mal de candidatures. Dans l'ensemble, ça se passe toujours bien.»

## Thierry Ozwald, professeur aux lycées St-Joseph et St-Paul

«J'utilise les services du CIJ pour l'UCPA, dont j'ai appris l'existence par bouche à oreille. Contrairement à ce que je croyais, ce n'est pas réservé aux 20 - 25 ans. L'UCPA propose des loisirs plus spécifiquement sportifs et si on veut faire du sport en vacances, c'est à mon avis la seule possibilité. J'y ai fait du parachutisme : l'UCPA était la formule la moins onéreuse que j'ai trouvée. J'ai fait trois ou quatre séjours dans différents sports : le matériel et l'encadrement sont très performants, j'ai juste été un peu déçu par l'ambiance, trop «conviviale stéréotypée». Je peux aussi parler de mes élèves, car je sais que certains vont au CIJ. A mon avis moins les collégiens que les lycéens, terminales et post-bac.

J'ai posé la question à certaines de mes classes, Premières et BTS. Environ la moitié connaissent le CIJ, les autres tombaient des nues ! Certains m'ont dit venir pour les stages loisirs, les billets SNCF, les places de ciné et les forfaits de ski. En général ce sont ceux qui sortent qui connaissent vos services...»



## Danielle Mercier, conseillère principale à l'ANPE

«Nous recevons Actuel Franche-Comté, nous étions parmi les premiers clients. L'intérêt c'est d'avoir l'équivalent de ce que fait le CIDJ au niveau régional, avec toutes les adresses, les infos pratiques. Nous recevons 18 exemplaires pour toute la Franche-Comté et Actuel est

présent dans les 15 agences locales, car on s'en sert beaucoup pour les usagers, qui peuvent aussi le consulter. Il manque juste un index alphabétique ou par matière, car la recherche est difficile, mais à part ça nous sommes très contents du produit.»

## PAYS DE MONTBÉLIARD

La carte Avantages Jeunes :  
une réussite

Le BIJ du Pays de Montbéliard, à l'exemple de Besançon, a lancé cette carte à la rentrée 96. Une opération qui s'avère un succès.

Aujourd'hui, en effet, 1700 cartes ont été vendues au total (jusqu'à 31/01/1997). Il faut rappeler que cette carte s'adresse aux moins de 26 ans et offre pour Montbéliard des réductions dans 75 magasins ou organismes, ainsi que 16 chèques de prestations gratuites.

A noter : la carte est réciproque avec celle de Besançon, ce qui signifie qu'un jeune titulaire de la carte de Montbéliard, bénéficie des mêmes réductions que celui qui possède la carte de Besançon.

Pour les cartes vendues par le BIJ, il a été possible de déterminer un profil de l'acheteur : le jeune, plutôt une fille (52,5 %) est âgée entre 18 et 25 ans (53,5 %) et réside dans le DUPM hors Montbéliard (44 %). 34 % habitent la ville de Montbéliard. 16 % ont moins de 15 ans et 30,5 % entre 15 et 17 ans.

D'après une enquête faite auprès de deux titulaires de la Carte Avantages Jeunes, les motivations varient d'une personne à l'autre. Pour la première : «L'avantage c'est bien les réductions dans les magasins. Elle est très pratique. On entre dans le magasin, on présente sa carte et



on a la réduction. C'est simple et direct».

Pour le deuxième, «le plus, c'est la place de cinéma à 30 F». Pour d'autres encore, ils achètent la carte pour les avantages du Mac Donald, ou les réductions accordées dans les magasins de musique. «Sans parler des spectacles gratuits au CAP ou à la MALS».

Pour la prochaine rentrée, il est prévu bien sûr de démarcher plus de magasins et d'étendre les types de prestations offertes. Ceux qui ne l'auraient pas enco-

re acheté la trouvent à Montbéliard :

- au BIJ - Villa Chenevière - 3 rue Charles Lalancé.
- à l'Office de tourisme - 1 rue Henri Mouhot.
- à la CTPM, 14 rue de la Schliffe.

A Audincourt, à la CPTM Le Baladin et au bureau de tourisme Le Baladin, et à Valentigney au PIJ - MJC, 10 rue Carnot.

Pour tous renseignements, contactez le BIJ : 03.81.99.24.15.

## NATURE

## Randonnée dans le haut Doubs

«Deux jours sur la piste des Chamois entre Mont d'Or et Suchet, dépaysement garanti : cette découverte de la nature est proposée à plusieurs reprises lors des vacances scolaires par la Maison de la réserve, sise sur la réserve naturelle du lac de Rémoray. Départ le lundi à 9 h 30, retour le mardi midi après le programme suivant, effectué en compagnie d'un guide

de réserve naturelle : balade en forêt à la recherche de traces de chamois, affût avec longue-vue ; repas dans une ferme traditionnelle ; visite d'une exploitation agricole d'Entre-les-Fourgs ; départ pour le refuge de la Piagrette (1300 m) sur la piste des chevroules, lièvres et renards ; soirée fondue au refuge ; incursion en Suisse le lendemain matin (avec lever du

soleil sur les Alpes et le Jura) ; expo photo puis apéritif régional. A noter que le parcours est facile et qu'il faut réserver, le nombre de places étant limité à 12.

Prochains départs : 24 et 25 février ; 3 et 4 mars. Réservations et informations : Maison de la réserve, 25160 Labergement - Ste-Marie (03.81.69.35.99).

MESURES PHYSIQUES Une journée  
de rassemblement des étudiants

Pour la première fois, tous les étudiants de l'IUT Mesures Physiques vont se retrouver le 15 mars 97 sur le site des Portes du Jura.

La matinée est consacrée à un échange entre les anciens élèves et les étudiants actuels de 2e année.

## Au programme :

- Accueil de 8 h 30 à 9 h 30
- Découverte des ateliers par les étudiants de 9 h 30 à 12 h 30.

Exemples : dans une salle, l'ancien élève fera part de son expérience dans la vie active depuis sa sortie d'école. Dans une autre, l'étudiant actuel découvrira les possibilités d'études après son DUT, comme

en école d'ingénieur, maîtrise... Durant l'après-midi de 14 h à 18 h, tous les lycéens de Terminale seront reçus par les étudiants dans les laboratoires de l'IUT et auront tous les renseignements sur la filière, l'organisation des deux années d'étude...

Seule condition d'accès : présenter sa carte de lycéen ou un certificat de scolarité.

Pour clore cette journée, les anciens élèves et étudiants se retrouveront à l'aérodrome de Courcelles-les-Montbéliard pour un dîner dansant privé sur présentation de l'invitation.

Pour tous renseignements : 03.81.99.46.00

BESANÇON Nouvelle édition de  
l'annuaire des associations

Paraissant tous les deux ans (en même temps que le forum des associations), l'annuaire des associations vient de sortir. Cet outil réalisé par le service communication de la Ville de Besançon recense par rubriques les quelques 1200 associations bisontines. Très pratique lorsque vous cherchez par exemple qui peut offrir de l'accompagnement scolaire, qui peut vous informer sur le logement, avec quel club pratiquer le jeu de fléchettes ou

les sports de glace... Au total, 10 rubriques (action sociale, santé, solidarité-civisme, qualité de vie, économie-emploi, formation, loisirs éducatifs, culture, étranger-tourisme, sports) qui révèlent si besoin est le foisonnement de la vie associative bisontine.

En vente (10 F) à Besançon Informations (2 rue Mégevand) et au Centre 1901 conseils (13 avenue de l'Île de France).

## En bref

● **JOBS** - si vous souhaitez connaître toutes les démarches pour décrocher un job d'été dans le Pays de Montbéliard et les différentes pistes de recherche, venez au BIJ.

● **ORIENTATION** - le carrefour formation métiers organisé chaque année pour les élèves de 3e des collèges du DUPM se déroulera le 11 mars à la Halle Polyvalente.

● **CONCERTS** - plusieurs concerts sont prévus au Palot Palot à Montbéliard : le 8 mars, Henri Dikongue (world music Cameroun) ; le 17 mars, dans le cadre de la St-Patrick : Tonymara (folk) ; le 22 : Dalia Negra (latino) et le 29 : soirée tango mango et danses traditionnelles. Tél. 03.81.91.37.11

● **UCPA** - les catalogues UCPA été 1997 pour adultes et juniors sont désormais disponibles au BIJ de Montbéliard. Réservations possibles (03.81.99.24.15)

● **COURS** - l'association D.P. (destinations plurielles) à Besançon propose des cours d'anglais et d'allemand à la carte, débutants ou perfectionnement, en individuel ou en groupe, en soirée ou la journée, pour adultes ou enfants ; des cours de maths et français ; du soutien scolaire et d'autres prestations (traitement de texte, mise en page, traductions, calligraphie - idéogrammes...). Renseignements au 03.81.58.87.45 ou 03.81.81.65.26 ou encore 03.81.81.07.99.

IMEA

Institut de  
Management  
Européen  
des Affaires



## Contribuez à l'Europe des affaires

- Programme en 4 ans après le bac, dont une année en université à l'étranger
- recrutement sur concours : sessions en avril, mai et juillet
- enseignement international en gestion et management
- 9 mois de stage en entreprise
- admissions parallèles pour les diplômés bac+2

Renseignements et documentation sur simple appel :  
Christelle PECCLET

**03 81 25 25 22**

GRUPE IMEA  
46 avenue Villarceau - 25042 BESANÇON CEDEX  
Établissement d'enseignement supérieur reconnu par l'État

Pour toute information supplémentaire sur IMEA  
renvoyez nous ce coupon-réponse

M. Mlle, M.  
 Adresse  
 Ville  
 Tél.  
 Études en cours



FORMATION

# Poursuivre ses études après un bac+2

**Le deuxième Salon «Bac+2 Plus» est organisé le 19 mars à Lons-le-Saunier. Pour tout savoir sur les orientations possibles suite à ses études.**

LA finalité première des BTS et DUT est, et reste, l'insertion professionnelle : c'est à dire l'emploi. Toutefois, nombreux sont les jeunes futurs diplômés à vouloir parfaire ou compléter leur formation. Dans un contexte économique peu favorable, et vu la concurrence féroce sur le marché de l'emploi, cette tendance est normale. Ce qui est nouveau, c'est qu'elle s'amplifie. Vouloir poursuivre ses études est une chose : trouver la formation idéale en est une autre.

Quelle formation ? Quelle école ? Quel diplôme ? Quels débouchés ? Comment s'inscrire ? Beaucoup de questions restent souvent sans réponse. Les possibilités de formation après un bac+2 existent dans tous les domaines, et sont parfois méconnues. Pour la deuxième année consécutive, le CIO et la Chambre de Commerce et d'Industrie du Jura ont décidé d'unir leurs moyens et leurs énergies pour organiser «Bac+2 Plus», le salon des formations après un bac +2, le mercredi 19 mars après-midi à Lons-le-Saunier. Près d'une cinquantaine



de formations, essentiellement régionales seront proposées aux étudiants franc-comtois. L'objectif est clair : permettre à chaque étudiant de trouver LA formation recherchée. Tous les élèves des sections BTS et DUT ont reçu ou

ont reçu des invitations via leurs déléguées.

**Pour tout renseignement et pour s'inscrire : Comité d'organisation Bac+2 Plus - BP3776 - 39016 Lons-le-Saunier cedex (tél. 03.84.24.15.76).**

PRÉVENTION **Johan réalise une affiche pour les relais santé**

Comment informer tous les 13-18 ans sur les relais santé, sexualité, toxicomanie, sida, mal-être existant dans le Jura ? Le collectif des partenaires de santé, piloté par Info Jeunesse Jura et la Direction départementale de la Jeunesse et des Sports, propose à des jeunes de créer une affiche recensant ces organismes et une carte. C'est l'affiche de Johan, 15 ans, de l'atelier arts plastiques de la MJC de Lons-le-Saunier qui a été retenue. Lors de la présentation officielle, il explique sa démarche : «la difficulté a été de réaliser un seul dessin pour différents thèmes. Mais en réfléchissant, je me suis aperçu que

tous menaient à la solitude. D'où la présence d'une seule personne sur l'affiche». Dans la composition du dessin, il a choisi des couleurs froides, une vue du haut pour accentuer le malaise du personnage. Le message «est-ce l'impasse?» est volontairement à la forme interrogative pour interpeller. Johan ajoute «la réponse est affirmative, la solution ce sont les organismes cités en-dessous». L'affiche est tirée à 2500 exemplaires et les 25000 cartes seront remises à chaque élève de la 4e à la terminale par l'Inspection Académique et diffusées dans le réseau Information Jeunesse du Jura.

## EST-CE L'IMPASSE ?



Dessin réalisé par Johan, 15 ans.

LONS-LE-SAUNIER

### Un journal au lycée Jean-Michel

La feuille de chou du lycée Jean-Michel de Lons-Le-Saunier se donne un objectif, faire réfléchir ses lecteurs sur l'actualité. Vingt-six élèves de toutes les sections du lycée se réunissent le mercredi et le vendredi pour participer à la rédaction du «jus de la boîte de thon». A l'initiative de ce projet, Grégory Gavroy, élève de terminale et Samuel Delor, élève de 1ère. Le «jus de la boîte de thon» est destiné à tous ceux

qui fréquentent l'établissement : élèves, enseignants et personnel technique. Il a pour objectif de présenter l'actualité nationale, locale et interne au lycée en alliant des bases de réflexion sur des thèmes d'actualité à un ton piquant qui plaît aux élèves et ainsi, toucher le plus grand nombre. Au sommaire du précédent numéro, on peut lire un papier sur le rôle de la télévision et deux articles

d'opinions différentes sur l'affaire NTM qui ont provoqué un important courrier des lecteurs. On peut dire que le journal connaît un réel succès au sein du lycée : paraissant toutes les 6 semaines, les 300 exemplaires vendus 2 francs disparaissent dans la journée qui suit leur sortie. Un système d'abonnement a même été mis en place. Souhaitons que la relève soit assurée pour les prochaines années.

### En bref

- **MUSIQUE** - le tremplin rock, rap, reggae... pour la sélection des groupes jurassiens qui se produiront peut-être aux Eurockéennes et au FIMU aura lieu le 1er mars au Boeuf-sur-le-Toit à Lons-le-Saunier. Renseignements : 03.84.24.44.92.
- **CONCERTS** - on annonce au Moulin de Brainans : John Doe (blues rock) le 21 février, Improvisators Dub (dub) le 22, No One Is Innocent (fusion) le 2 mars, Perco BB (salsa) le 8 mars, O.D.D le 15 mars et Polo (chanson française) le 21 mars. Tous ces concerts commencent à 22 h. Renseignements : 03.84.37.56.15.
- **BOURSE** - la MJC de Dole, 21 place Barberousse organise une bourse aux vinyls et CD les 15 et 16 mars prochain Tél. 03.84.82.00.35.
- **«UN AIR DE FAMILLE»** - les 1er, 7 mars et 26 avril, le théâtre La Fraternelle joue la pièce d'Agnès Jaoui et Jean-Pierre Bacri au théâtre de la Maison du peuple, à St-Claude (03.84.45.42.26).

M30 VURP91 051

Jusqu'au 28 février 97  
**10.000F\***  
**D'ECONOMIE**  
sur votre 306



**PORTES OUVERTES**  
**SAMEDI 8**  
**et DIMANCHE 9 MARS**

Garage **V SALINS** PEUGEOT  
Concessionnaire  
Tél. 03.84.73.05.45  
**VURPILLOT**

\* Une reprise minimum de 10.000F de votre ancien véhicule ou une reprise de 10.000F au-dessus des conditions générales de l'argus si votre voiture est encore cotée. Offre réservée aux personnes physiques et valable jusqu'au 28 février 97, au garage Vurpillot. Offre (sur véhicules en stock), non cumulable avec les autres offres proposées sur la même période.

Photo non contractuelle

EVÉNEMENT

# Troisième festival du film asiatique à Vesoul

**Pour la troisième année consécutive, l'association «Les amis du cinéma» vont faire vivre Vesoul à l'heure d'Asie.**

Le festival du film asiatique de Vesoul «Cinéma d'Asie» a déjà trois ans d'existence. Il aura lieu cette année du 19 au 23 mars prochain, au cinéma Club de Vesoul. Le thème retenu pour 1997 est «guerre et paix».

Proposer des films asiatiques, et rien que des films asiatiques à un public que rien de prédisposait à s'intéresser à cette culture était une gageure qui est en train de devenir un fait naturel. Tout en conservant la même trame, l'association change de thème chaque année pour proposer un angle de vue toujours différent sur des filmographies très diverses.

«Guerre et paix» sont des thèmes qui ont inspiré bon nombre de cinéastes. Ce n'est cependant pas la guerre (ou très peu) que le festival mettra en avant mais plutôt toutes les conséquences

qui en découlent dans la vie personnelle des individus pendant et après un conflit. Deux réalisateurs, l'un palestinien, l'autre israélien seront présents : c'est tout un symbole. Sin Söngil, acteur coréen, fera spécialement le déplacement pour présenter le film d'Im Kwon Taek dont il est le héros principal. Martine Armand parlera de l'Inde où elle vit plusieurs mois par an, de son cinéma et tout particulièrement de Satyajit Ray dont elle fut l'assistante sur ses trois derniers films.

Cette manifestation, pilotée par un groupe de passionnés tous bénévoles, n'a rien à envier aux grands festivals professionnels de France et de Navarre. Pour s'en convaincre, il suffit de parcourir la programmation du festival :

«Kilsottum» de Im Kwon Taek (Corée) - 86 - Inédit - film

d'ouverture du festival le 19 mars en présence du premier rôle masculin Sin Söngil

«L'ombre» de Begzlin Baljinnyam (Mongolie) - 86.

«Good men, good women» de Hou Hsiao Hsien (Taïwan) - 95

«L'arbre» de Djamal de Narliev (Turkménistan) - 80 - Inédit

«Tonnerres lointains» de Satyajit Ray (Inde) - 73

«L'arène du meurtre» de Amos Gitaï (Israël) - 96

«Nostalgie de la campagne» de Dang Nhat Minh (Viet-Nam) - 96 - Inédit

«Hara-Kiri» de Masaki Kobayashi (Japon) - Grand prix spécial du Jury - Cannes 63

«Chronique d'un disparition» d'Elia Suleiman (Palestine) - 96 - Inédit

«La maison de thé» de Xie Tian (Chine) - 82 - Inédit

«La 317e section» de Pierre Schoendoerffer (France) - 85 -



**Sin Söngil dans «Kilsottum». L'acteur coréen sera le 19 mars à Vesoul.**

«Regard d'un occidental sur l'Asie».

«Ran» d'Akira Kurosawa (Japon) - 95 - Film de clôture

Films jeune public :

«Le dieu éléphant» de Satyajit Ray (Inde) - 78

«Notre héros défiguré» de Pak Chongwon (Corée) - 92 - pour ados - Inédit

Pour en savoir plus, contacter

«Les Amis du Cinéma», 25 rue

Doillon, 70000 Vesoul - Tél/fax 03.84.76.55.82

En bref

● **GRAY** - du 17 au 22 mars, «Le Foyer», FJT de Gray, fête son 30e anniversaire. Au programme diverses manifestations, notamment une soirée dansante et un spectacle musical. Programme complet et renseignements au 03.84.64.99.20. A noter un sujet sur le FJT de Gray dans TOPO du mois d'avril.

● **HOT-SAONE** - le mensuel du Réseau Information Jeunesse de la Haute-Saône et de l'association Capharnaüm bénéficie pour 1997 du soutien de la BNP. Un coup de chapeau à ce nouveau partenaire qui va permettre au journal de se développer.

● **ROCK, RAP, REGGAE...** - finale régionale des sélections pour

les Eurockéennes et le FIMU, vendredi 21 mars, 20h30, salle Parisot à Vesoul. Une soirée avec les huit représentants des départements franc-comtois sur scène, entrée 30 Frs. Renseignements : 03.84.75.44.00.

● **THÉÂTRE** - la Ligue FOL 70 organise pour la deuxième année Escala, rencontre départementale de théâtre amateur à Luxeuil. Elle invite tous ceux, qu'il s'agisse de Cie de théâtre amateur, de club ou atelier théâtre en milieu scolaire à embarquer pour cette deuxième Escala qui se déroulera du 8 au 11 mai prochain. Pour tout renseignement, contacter dès maintenant le 03.84.75.95.84.

SPORT

## Raid VTT pour étudiants et lycéens

**L'IUT de Vesoul-Vaivre propose son premier raid VTT le mercredi 26 mars. Une façon conviviale de rassembler lycéens et étudiants du secteur.**

Quelques étudiants de l'IUT de Vesoul-Vaivre ont décidé de se lancer dans l'organisation d'une épreuve VTT, façon originale de faire connaître leur établissement. Cette manifestation s'adresse aux étudiants de l'IUT, des autres établissements vésu-

liens ainsi qu'aux lycéens du secteur.

Elle revêt un double objectif : créer un lien entre les différents établissements d'enseignement supérieur du district vésulien, permettre aux lycéens de rencontrer leur homologues du supé-

rieur. Cette épreuve aura lieu le mercredi 26 mars. Inscription auprès des professeurs de sports des lycées à partir du 27 février.

Renseignements : secrétaire de l'IUT : 03 84 75 95 01.

CHAMBRE DE COMMERCE ET D'INDUSTRIE DU JURA

**Institut Supérieur de Formation du Jura**

de BAC+2...

SPÉCIALISATION VENTE ET NÉGOCIATION EN 2 ANS  
Après un BAC

SPÉCIALISATION TECHNIQUES COMMERCIALES EN 1 AN  
Après un BAC + 2

SPÉCIALISATION GESTION ET MANAGEMENT EN 2 ANS  
Après un BAC + 2

... à BAC+4

**Votre passeport entreprise**

Nom .....  
Prénom .....  
Adresse .....  
Code postal .....  
Ville .....  
Téléphone .....  
souhaite recevoir sans engagement une documentation sur la formation :  
 VENTE ET NÉGOCIATION après un Bac  
 TECHNIQUES COMMERCIALES après un Bac + 2  
 GESTION ET MANAGEMENT après un Bac + 2  
Coupon information à retourner à  
Chambre de Commerce et d'Industrie du Jura  
BP 377 - 39016 LONS-LE-SAUNIER cedex

## MUSIQUE

# Rockhatry, maison du rock à Belfort

**Créés en 88 et gérés par le BIJ, les locaux ont accueilli plus de 200 groupes depuis leur ouverture.**

L'HISTOIRE commence au début des «Eighties». Las de répéter aux anciens entrepôts frigorifiques, les rockers belfortains créent l'association CAMEL. Objectif : obtenir de vrais locaux. Après plusieurs années de négociation et de travaux la Ville de Belfort se dote de 5 locaux, aménagés dans d'anciennes casernes, qui seront vite appréciés pour leur confort, leur qualité et leur tarif d'accès. La gestion, prévue au départ sur le mode de l'auto-gestion, est rapidement confiée au BIJ de Belfort qui s'occupera avec soin et bienveillance (bien que cette fonction ne fasse pas partie de ses missions de base) de cette structure parfois turbulente et qui lui permettra d'évoluer. Si les villes ne sont pas suffisamment équipées de structures adaptées, ce qui est paradoxal si l'on tient compte des pratiques culturelles des jeunes, Belfort a fait le bon choix en se dotant d'un outil exem-

plaire qui est devenu un vivier de groupes et un lieu de rencontres et d'échanges.

A Rockhatry, tous les milieux socio-professionnels sont représentés, tous les styles de rock et dérivés aussi, et les musiciens sont pour la plupart autodidactes. Ils viennent répéter pour leur loisir et sont quelquefois dans une démarche professionnelle (plus de la moitié des groupes font de la scène). La pratique n'est en tout cas pas éphémère et à l'exception de ceux qui abandonnent au bout de quelques mois, nombreux sont ceux qui inscrivent leur démarche dans le long terme. Aussi, les groupes constituent la partie la plus visible de Rockhatry, ils passent, mais les musiciens restent et reformation de nouveaux groupes. C'est ce perpétuel mouvement qui a permis à plus de 200 groupes de répéter dans de bonnes conditions depuis 8 ans. En 96, 45 groupes se sont inscrits et 35 ont répété pour un total de

18 000 heures... Il faut signaler que le lieu est ouvert 60 heures par semaine et qu'il ne ferme pratiquement jamais. Depuis 95, la création d'un poste d'animateur aidé par 2 objectifs a permis de stabiliser le fonctionnement

Ainsi, au fil du temps, Rockhatry a fait l'acquisition de matériel, loué aux musiciens (97% sont intéressés), a également constitué un fonds documentaire et réalise un travail de conseil et d'aide auprès des groupes qui en ont besoin. Côté animation, des concerts sont régulièrement organisés ainsi que des tremplins. L'ouverture du café musique «la Poudrière» depuis décembre 96 permettra aux «groupes du Fort» de se produire encore plus régulièrement. En résumé, si l'on considère les locaux de répétition (Rockhatry) comme un outil indispensable, le café-musiques (La Poudrière) comme un lieu de diffusion et de



découvertes, si l'on salue le travail des bars belfortains qui programment et si l'on tient les Eurockéennes comme le plus grand festival rock de France... on peut dire, sans être chauvin, que Belfort est une ville où il fait bon vivre quand on aime le rock !!!

Rockhatry / BIJ 3 rue Jules Vallès 90000 Belfort : 03.84.22.51.28.

Ouvert tous les jours de 15 h à 23 h (sauf samedi de 14 h à 22 h).

Tarif : adhésion mensuelle : 35 F (normal) et 25 F (réduit) et tarif horaire : 4 F.

## En bref

● **PETIT GÉNI CHERCHE COUVERTURE - COMME CHAQUE ANNÉE LE PETIT GÉNI** (réalisé par l'amicale des élèves de l'EniB) lance un concours pour sa couverture et offre un voyage pour 2 personnes au lauréat. Le sujet du dessin est libre et toutes techniques, dessin, peinture photo, informatique... sont autorisées. Impératifs à respecter : le format est de 12X22 et la couverture doit comporter les inscriptions : Le Petit GÉNI, Guide de Belfort, 1997/1998, Amicale des élèves de l'Ecole Nationale d'Ingénieurs, Gratuit. Ces textes devront être à 1cm des bords supérieurs et latéraux et à moins de 4 cm du bord infé-

rieur. Envoyer votre dessin avant le vendredi 15 mars à l'Amicale des Elèves de l'ENiB, boulevard Anatole France 90000 Belfort.

● **CARTE ART ET ESSAI** - réductions au cinéma. Depuis février la carte Art et Essai est vendue à moitié prix soit 25 F au lieu de 50F pour les moins de 26 ans. Nous vous rappelons que cette carte donne droit à des réductions aux cinémas kursaal et Alpha à Belfort, Colisée et Parvis à Montbéliard et au Plaza Lumière et Plaza Victor Hugo à Besançon.

En vente dans les cinémas et dans certains BIJ : renseignements, 03.84.54.24.43.

## TREMPIN DÉPARTEMENTAL

# En route pour les Eurockéennes et le FIMU

**Six groupes sélectionnés sur enregistrement jouent sur scène le 22 février. Deux d'entre eux participeront à la finale régionale du tremplin.**

Pour la 2e fois, le réseau JJ, les Eurockéennes, le Fimu et les associations rock locales se sont retrouvés pour les sélections des groupes régionaux qui participeront aux 2 festivals.

Pour participer, il y a plusieurs étapes : une présélection sur écoute, un tremplin départemental puis régional.

A Belfort les sélections ont eu lieu le 6 février au BIJ et 6 groupes ont été retenus. Il s'agit de :

Regga Raï, Oncle Arthur, Sessions, Ham lean, Nexus et Slight Return.

Pour ces groupes belfortains, la sélection se poursuivra le samedi 22 février à la salle des Fêtes

de Belfort où 2 d'entre eux seront retenus pour représenter le Territoire de Belfort au tremplin régional le 21 mars à Vesoul.

**Tremplin rock de Belfort Salle des Fêtes à 20h.**

Tarif normal : 40F - tarif réduit 30F

Renseignements : BIJ 03 84 28 55 00.

M25 BESAS93.051

**Diplômes d'Etat ouvert aux bacheliers**

**BESANCON FORMATION**

**B.T.S.  
FORCE  
DE VENTE**

**B.T.S.  
ASSISTANT DE  
GESTION PME - PMI**

**B.T.S.  
ACTION  
COMMERCIALE**

◆ **Formation supérieure par alternance sur 2 ans** ◆  
**en contrat de qualification**

L'entrée en formation se fait après la signature d'un contrat de travail rémunéré  
Les frais de formation sont pris en charge par l'entreprise

**Dossier d'inscription à retirer dès le 1er février**

7, rue Auguste-Jouchoux - 25000 BESANCON - Tél. 03.81.50.41.87 - Fax 03.81.53.89.93

EVÉNEMENT

# Deux spectacles du cru Romain Bouteille

**Du 1<sup>er</sup> au 13 mars, l'initiateur fameux et décapant du Café de la Gare, est à Besançon, avec Saïda Churchill. Entretien.**

**R**OMAIN Bouteille investit le théâtre Bacchus en mars : il joue «Votre honneur», le dernier spectacle qu'il a écrit, et met en scène Saïda Churchill, sa compagne, dans un texte de cette dernière, «Y'en a pas que des belles».

*Après toutes ces années de spectacle, vous semblez toujours avoir le «feu sacré» comme on dit. Qu'est-ce qui vous motive encore ?*

Oh, ce n'est pas un feu sacré ! En fait, ce que j'aime beaucoup, c'est l'écriture. J'aime beaucoup découvrir dans l'écriture. Et puis il y a des avantages à dire des textes, ça change beaucoup de choses : il y a des raccourcis possibles que les romanciers ne peuvent pas se permettre. C'est comme si j'avais un outil supplémentaire par rapport aux romanciers, et ça j'aime beaucoup.

*«Votre honneur» tourne autour de vedettes du show business. Est-ce une charge contre le monde du spectacle ?*

Non, moi je raconte des histoires ! Charge contre le monde du spectacle, ce serait complètement inutile puisque tout le monde méprise le monde du spectacle. A moins d'une inculture totale, on sait très bien que tout ce qu'il y a de joli dans le monde du spectacle, c'est par hasard, que tout cela est un commerce plus bas que celui de l'essence ou celui de l'huile ! Les pubs les plus faibles, les plus minables sont les plus «culturelles». Les pubs pour bagnoles

sont d'un niveau bien supérieur. Mais c'est un lieu commun, et mon but n'est pas de charger, mais de raconter une histoire qui est rigolote : cette espèce de poète qui a assassiné la vedette de la chanson est rigolo par ses réactions. Il est menteur et en même temps honnête, il est tout ce qui demande à un romancier beaucoup de pages, alors que là certains tons suffisent.

*Trouvez-vous que le monde du spectacle a changé depuis les années 60 ?*

Non, il n'a pas changé, c'est toujours l'usine. Produire, produire, produire... Il y a des très jolies choses qui restent inconnues. Comme disait un copain, «on va pas trier les cons», s'il y a une jolie chose dans le monde du spectacle, c'est trop de boulot de s'en apercevoir ! Mais il y a tellement de jolies choses inconnues qu'on va pas se casser à acheter des disques !

*N'est-ce pas suicidaire de dire ça dans la mesure où vous faites partie de ce monde ?*

Oui, mais moi je ne suis pas une usine. Ce qui est merveilleux, c'est qu'un artisan comme moi puisse vivre. Ça ne durera peut-être pas, mais je peux en vivre alors que je fabrique mon objet et que mon objet va coûter maximum 2500 F en comptant les rouleaux de machine à écrire !

*On vous connaît bien, mais vous tournez avec Saïda Churchill que l'on connaît moins. Comment la décririez-vous ?*



Comment je la décrirais ? Elle est en train de prendre son petit déjeuner, elle vient d'allaiter le bébé (rires)... Comment je la décrirais ? A mon avis c'est une sauvage. C'est une sauvage cérébrale. Sur scène, justement, elle raconte la vie d'une sauvage. C'est un canular, évidemment : son personnage a vécu extrêmement longtemps et vu les événements principaux du monde. Par exemple elle a fait la guerre d'Espagne entourée de Picasso, Hemingway... toute une bande de gens connus. Et ils ont fait des horreurs, ah ah, ah ! C'est épouvantable...

**S.P.**  
**Programme, au théâtre Bacchus : «Votre honneur», les 1, 3, 4, 7, 9, 10 et 11 mars à 21 h, le 2 à 16 h, le 8 à 17 h, le 13 à 22 h. «Y'en a pas que des belles», le 1er mars à 17 h, les 2, 5, 6, 8 et 12 à 21 h, le 9 à 16 h, le 13 à 20 h.**  
**Tarif Avantages Jeunes : 50%. Rens. : 03.81.83.57.42.**

# P'tit Albert



Michel Dubois, nouveau directeur du CDN, n'arrive pas les mains vides à Besançon : après «Maisons de veufs» le mois dernier, c'est un autre spectacle qu'il connaît bien qu'il fait venir de Caen : «P'tit Albert» doit être présenté durant le mois de mars non pas au théâtre, mais dans plusieurs lieux bisontins car il s'agit d'un type de pièce inhabituel : librement inspirée d'un texte de Jack London, l'histoire est celle de Tom, interné depuis l'âge de trois ans dans un asile. Avec humour, lucidité, un vocabulaire et une syntaxe complètement originaux, il raconte son quotidien à des spectateurs... installés autour d'une table de réfectoire et donc plongés de plain-pied dans ce spectacle en un acte. Voilà pourquoi la mise en scène de Jean-Marie Frin (qui joue également le rôle de Tom) ne se satisfait pas des scènes traditionnelles. Cette pièce qui a beaucoup tourné, avec succès, sera jouée à Besançon en mars :

**Les 4 (20 h 30) et 5 (19 h) à la salle de la caisse mutuelle EDF-GDF (2 C Jg Tarragnoz) ; les 6 (19 h), 7 (20 h 30) et 8 (17 h) à l'ancienne chapelle du lycée St-Joseph (28 avenue Fontaine-Argent) ; les 11 et 12 (20 h 30) au collège Notre-Dame (rue de la Grange du Collège) ; les 13 (19 h) et 14 (20 h 30) salle Battant ; le 15 à l'Espace (19 h) ; les 18 (20 h 30), 19 (19 h), 20 (19 h), 21 (20 h 30) et 22 (17 h) à l'U.F.M. Carte Avantages Jeunes : 45 % de réduction.**

## L'agenda Avantages jeunes

Les carte Avantages Jeunes de Besançon et Montbéliard vous offrent également des réductions pour les manifestations suivantes :

**CLASSIQUE**

L'orchestre national de France, sous la direction de Vassily Sinaisky interprète Schubert, Liszt et Wagner le 14 mars à 20 h 30 à l'Opéra Théâtre (Besançon).

**DANSE**

«May B.», ballet de la compagnie Maguy Marin, le 27 février à 20 h 30 à l'Opéra Théâtre.  
Le Ballet du Rhin interprète trois des plus grands chorégraphes du siècle (José Limon, Kurt Jooss et Georges Balanchine) le 28 février à 20 h 30 à la Maison des arts et loisirs (Sochaux).  
Le Ballet du Nord : en représentation le 11 mars à 20 h 30 à la Maison des arts et loisirs.

**JAZZ**

Aldo Romano Quartet, formation du célèbre batteur italien, se produit le 4 mars à 20 h 30 à la Maison des arts et loisirs.

**OPÉRA**

«La Cenerentola» (Cendrillon) opéra-bouffe de Gioacchino Rossini est joué deux fois à l'Opéra Théâtre : le 7 mars à 20 h 30 et le 9 mars à 16 h dans le cadre d'une action pour les scolaires («1000 enfants à l'opéra»).

**ROCK - VARIÉTÉ**

Paul Personne, le 10 mars à Dijon, le 18 au Montjoye. Kent, le 12 mars au Théâtre (Besançon).

Khaled, le 19 mars à Dijon (Forum).  
Jane Birkin, le 25 mars à l'Opéra

**THÉÂTRE.**

Eddy Mitchell, le 7 avril au Palais des Sports (Besançon).  
Stephan Eicher, le 8 avril au Palais des Sports (Besançon).  
Catherine Ribeiro, le 8 avril à l'Opéra Théâtre.

**THÉÂTRE**

«Cabaret d'entre deux mondes», par le théâtre de la Jacquerie (Paris), les 4 et 6 mars à 20 h 30, le 5 à 19 h à l'Espace (Besançon/Planoise).  
«Nous les héros», texte de Jean-Luc Lagarce mis en scène par Olivier Py. Les 11 et 13 mars à 20 h 30, le 12 à 19 h à l'Espace.  
«Gertrud», Ludmila Mikael, Gérard Desarthe et François Mathouret interprètent cette pièce de Hjalmar Söderberg le 14 mars à 20 h 30 à la Maison des arts et loisirs.  
«Yellow», une conception de Slava Polunine : les tribulations de Yellow, clown, philosophe et poète, quelque part entre Beckett et Tchekhov. Les 20 et 21 mars à 20 h 30, le 22 à 19 h à l'Espace.

**SPORT**

Football : BRC - Sedan le 8/3, BRC - Dijon le 29/3 à 20 h au stade Léo-Lagrange.  
Handball féminin : ESB - Issy-les-Moulineaux le 22/2 au Palais des sports de Besançon.  
Handball masculin : ESB - PSG (22/2, 20 h, Palais des Sports), ESB - Chambéry (8/3, 20 h, Montboucons), ESB - Pontault-Combault (23/3, 16 h, Montboucons).

CITADELLE

# Une expo sur les mystères des origines

**L**ES hypothèses, les expériences scientifiques quant aux origines de la vie sur terre sont très récentes. Avant les années cinquante, les seules références étaient celles de la Bible» rappelle Gérard Galliot, conservateur du Muséum, en présentant l'expo temporaire actuellement installée. Un demi-siècle, une véritable goutte d'eau, par rapport à la chronologie de la planète Terre qui débute il y a cinq milliards d'années. En trois salles, l'expo résume ce qu'on sait, ce qu'on croit savoir et - surtout - ce qu'on ne sait pas, alterne hypothèses et jeux éducatifs sur le mystère des origines (comment est née la vie ?) ou les ori-



gines du mystère (pourquoi existe-t-il quelque chose plutôt que rien ?) et leurs questions annexes (la vie existe-telle ailleurs ?). Autant de questions pour la plupart sans réponse.  
**«Les origines de la vie», jusqu'au 30 avril au Muséum**

**d'histoire naturelle, Citadelle de Besançon. Tarif comprenant l'accès à tous les lieux de visites de la Citadelle : 36 F cartes Avantages Jeunes, 46 F adulte, 26 F enfants. Visites de groupes : 03.81.65.07.40.**

## CINÉMA Cycle Robert

## Guédiguian à Pontarlier

C'est à un cinéaste des plus attachants que le ciné-club Jacques Becker a décidé de consacrer sa 49e rencontre internationale de cinéma. Une oeuvre empreinte de justesse et de chaleur humaine, où la fidélité à des acteurs et des lieux (notamment son quartier à Marseille) participe à la peinture fine de portraits de groupes : beaucoup d'humour et de sensibilité dans ce cinéma qui reflète à merveille la petite musique de la vie.

Robert Guédiguian sera lui-même présent, avec Ariane Ascaride, une de ses actrices, pour présenter son oeuvre.

Programme, au théâtre municipal de Pontarlier : A la vie, à la mort ! (le 28/2 à 20 h 30, le 2/3 à 17 h), Demier été (1/3, 14 h 30), Rouge midi (1/3, 16 h 30), Ki lo sa ? (1/3, 20 h 15), Dieu vomit les tièdes (2/3, 10 h), L'argent fait le bonheur (2/3, 14 h 30). Egalement prévu, un buffet franc-comtois, le 2 mars à 12 h 15.

## JAZZ Ray Anderson Pocket Brass Band à Besançon

Cet homme, Ray Anderson, passe pour un des plus brillants trombonistes de la scène jazz, véritable pro de l'improvisation contemporaine.

Après avoir tourné avec un groupe funk l'an dernier, il a monté une nouvelle formation pour investir les scènes euro-

péennes en 97 : Jack Walrath à la trompette, John Sass au tuba et Bobby Previte à la batterie. Tout ce beau monde joue le 14 mars au théâtre Bacchus, 6 rue de la Vieille Monnaie à Besançon.

Réervations : 03.81.82.32.06.

## En bref

● **FUSAIN** - Sylvain Gérard expose ses fusains à la Cadrière (8 rue Rivotte à Besançon) jusqu'au 8 mars. Rens., 03.81.82.06.83.

● **NEIGE** - le musée de Pontarlier expose des oeuvres de divers artistes sur ce thème, jusqu'au 16 mars (03.81.46.73.68).

● **VON MAGNET** - en concert le 22 février au Cube (Audincourt). Renseignements : 03.81.30.42.74.

● **L'ESPRIT FRAPPEUR** - concert spectacle, mélange de 100 instruments acoustiques et électroniques par un trio de percussionnistes. Le 28 février à 20 h 30 à l'Arche de Bethoncourt (03.81.97.35.12).

● **SPENCER BOHREN** - en concert (blues) le 1er mars au Palot Palot (Montbéliard). Rens. 03.81.91.37.11.

● **LES TROMPETTES DE LA MORT** - Tilly met en scène son propre texte avec Michèle Gleitzer et Josiane Stoleru : les retrouvailles terribles de deux anciennes copines d'école. Le 4 mars à 20 h 30 au théâtre de Dole (03.84.82.99.19).

● **PIANO** - Anne Queffelec, pianiste de renommée internationale, est accompagnée par le Bayerische Kammer philharmonie, pour jouer Mozart et Britten. Le 4 mars à 20 h 30 au ThèV' (Vesoul, 03.84.75.40.66).

● **GILLES VIGNEAULT** - chante le 8 mars à 20 h 30 au ThèV' (Vesoul). Accompagnement : Robert Bibeau (piano), Jean Lebrun (saxes, flûtes, clarinette) et Daniel Lessard (contrebasse).

● **RUFUS** - one man show le 8 mars à 20 h 30 à l'Arche de Bethoncourt.

● **2 500 À L'HEURE** - création du théâtre de l'Unité, avec Hervé de Lafond et Jacques Livchine co-directeurs du Centre d'art et de plaisanterie. La pièce

est jouée les 8, 10, 11, 12 mars à 20 h 30, le 9 à 17 h au théâtre de Montbéliard.

● **«DON JUAN»** - à partir des oeuvres de Pouchkine et Molière, Ivan Popovski met en scène différentes interprétations dramaturgiques dans la poésie, la prose et la musique de cette figure éternelle. Du 13 au 15 mars à 20 h 30 au théâtre Granit (03.84.58.67.67).

● **RENCONTRE MÉDITERRANÉENNE** - deux concerts : M'rice Benin puis Djamel Allam (chanson kabyle) le 14 mars au foyer Georges Brassens à Beaumont (03.84.56.63.76).

● **«GROS-CALIN»** - le texte de Romain Gary (publié sous le pseudonyme Emile Ajar) adapté et mis en scène par Pierre Leenhardt. Le 14 mars à 20 h 30 à l'Arche de Bethoncourt. Pour tous publics à partir de 12 ans.

● **POÉSIE** - Yves-Jacques Bouin intervient au Gymnase culturel (IUFM de Besançon, fort Griffon) dans le cadre d'un programme où sont prévus «Naissances» (spectacle tout public à partir de 10 ans, le 20 mars à 10 h en séance scolaire, puis à 18 h) et deux lectures-spectacles : l'une avec une musicienne, consacrée à Paul Eluard (18/3 à 18 h), l'autre à Jean Tardieu (le 19 à 18 h). Renseignements : 03.81.65.71.28.

● **«WHAT THE BODY DOES NOT REMEMBER»** - chorégraphie et mise en scène de Wim Vandekeybus le 21 mars au théâtre Granit (20 h 30).

● **«LA DERNIÈRE SALVE»** - Marcel Bluwal met en scène Claude Brasseur et Jacques François dans cette pièce de Jean-Claude Brisville sur l'opposition à Sainte-Hélène entre Napoléon et son géolier Hudson Lowe. Le 24 mars à 20 h 30 au théâtre de Dole.

## SPECTACLES

## En attendant Gognot, gentleman bricoleur

Désormais, Emile Gognot propose une création différente chaque vendredi à la CITERNE, à Besançon.

CHACQUE semaine un spectacle différent, inventé le matin même, installé et mis en scène dans la journée : pour son retour, Emile Gognot, personnage du théâtre Ursus précédemment héros de Detective dream et Detective blues, se veut léger, convivial et souple. Ses «apéro-spectacles», comme il se plaît à les nommer, ont pour seuls points fixes l'horaire (le vendredi à 18 h 30 précise, hormis lors des vacances scolaires). Tout le reste dépendra de l'humeur d'Emile Gognot. «Ce sera court, mais ça pourra durer une minute comme une demi-heure, avec peu de gens, 10 à 30 spectateurs. Il pourra arriver quelques secondes géniales, comme une heure de bide, il y aura des ratages ! Et je me réserve le droit de ne rien faire... Enfin non, il y aura toujours au moins l'apéro et la discussion en même temps. L'idée, c'est que les gens puissent venir avant le ciné ou le restau en se disant «allons boire l'apéro chez Gognot !». Les premiers spectacles ont pour nom «Le tour du monde en 80 secondes», «Petits suicides pour comprimés déprimés» ou «Le concert Emile Gognot» (photo). Le plus sou-



vent un seul acteur - mais de temps à autre Emile Gognot aura des collaborateurs -, quelques objets, un décor minimaliste, une pièce éphémère jouée une seule fois. «Je fais très attention à éviter la débauche technique. Je bricole, je fais vite, j'aime travailler dans l'immédiateté. Et pour l'instant, je n'ai aucun problème d'imagination, au contraire». On veut bien le croire, dans la mesure où ces apéro-spectacles ne sont pas tout : Emile Gognot propose également des créations sur commande pour

un anniversaire ou une fête et des «aristospectacles» (un seul spectateur, sur rendez-vous) et envisage des expo installations et une caravane théâtre (il se déplacera dans la région) : «pour moi, c'est aussi une façon de lutter, de dire que nous, les petites compagnies, sommes toujours là».

S.P.

Renseignements : CITERNE, 140 Grande Rue, place Victor Hugo, 25000 Besançon (03.81.81.28.54).

## SCENE

## Droit de réplique : quatre spectacles en tournée

Depuis 8 ans, cette compagnie bisontine associe créations et formations. Elle présente en mars un large aperçu de son répertoire.

L'IDÉE fondatrice de la compagnie Droit de réplique, née en 1989, tient dans cette phrase du fondateur et actuel directeur, Sébastien Barberon : proposer «du théâtre qui soit permis à tous, permission offerte sur son contenu et sur son prix d'entrée (...) Pour moi, le théâtre c'est (avant tout) une action civique». Au sein de la compagnie coexistent des ateliers amateurs encadrés par des professionnels du spectacle et une partie professionnelle active.

Installée depuis 1991 au théâtre Wilson, elle oeuvre donc à la fois dans la formation amateur (agréée de Jeunesse et d'éducation populaire, l'association compte plus de 150 adhérents) et dans la création de spectacles vivants (plus d'une trentaine d'oeuvres jusqu'à présent). Belle occasion de découvrir cette compagnie en ce moment, puis-



qu'elle présente quatre pièces : «L'atelier» de Jean-Claude Grumberg, les 8 (20 h) et 9 mars (15 h) au théâtre G. Wilson (37 rue Francis Clerc à Besançon), le 15 mars à 21 h au collège de Saône ; «L'île des esclaves» de Marivaux, le 28 mars à 20 h 30 au théâtre G. Wilson, le 29 mars à 20 h 30 à Vuillafans, le 4 avril à Vieux-Charmont ; «Eclipse»

de Sébastien Barberon le 7 mars à 21 h au théâtre G. Wilson, le 5 avril à 21 h à Tavaux, le 16 avril à Métabief, le 18 avril à 20 h 30 à Auxon-Dessus, le 19 avril à 21 h à Laissey et «Apollos» (chorégraphie d'Armelle Blondeau) le 26 avril à 21 h au théâtre G. Wilson, le 27 avril à 17 h à Laissey.

## VÉLO TOUT TERRAIN

# La sécurité, un élément de première obligation

**Le VTT est facile d'accès, mais demande des précautions. Un conseil de «Sports nature organisations» à l'orée d'une nouvelle saison.**

Le succès du VTT tient en partie à sa facilité. «L'accessibilité à ce sport est facile, car tout le monde sait faire du vélo, relate Patrick Piémontési, directeur technique de l'association «Sports nature organisations». Mais il ne faut pas oublier qu'il demande aussi de la réflexion, de la technicité et du matériel». Le VTT est une pratique dangereuse sans quelques précautions essentielles, port du casque au premier chef. «Les occasions de chutes sont multipliées par la nature du terrain» ajoute Patrick Piémontési. Et par l'augmentation de la pratique pourrait-on supposer, le VTT s'installant en haut de liste des activités de loisirs, particulièrement dans la région où relief et environnement lui offrent un domaine adapté. Ce dont peut témoigner «Sports nature organisations», née il y a deux ans à Besançon : son agenda comprend pour les prochaines semaines l'organisation de trois randos (la Bisontine



le 6 avril, Rando Entre deux Velles le 27 et le Rallye Mont d'Or en juin) et de deux stages descente (30 et 31 mars à Montfaucon, 18 et 19 mai à Métabief) en plus des activités traditionnelles du club, randonnées et sorties pour tous. Le créneau de «Sports nature organisations» est révélateur d'une pratique en général beaucoup plus d'agrément que sportive : «nous proposons plutôt des activités de loisirs, signale Patrick Piémontési. En rando, le but c'est

par exemple la découverte de l'environnement. On fait aussi de l'accompagnement et de la formation en descente, une discipline rare que peu de clubs proposent. Et bien sûr, on donne des conseils sur l'équipement et la sécurité».

S.P.

**Rendez-vous : La Bisontine des Buis, 6 avril. Renseignements : M. Piémontési, Sports nature organisation, 31 rue du Muguet, 25000 Besançon (03.81.47.96.44).**

## L'AGENDA SPORTS ET LOISIRS

● **TECHNO** – prochaine soirée à l'An-Fer (8 rue Marceau à Dijon, tél : 03.80.71.32.44 la journée) : Basement Jaxx et Diva Corrina Joseph interviennent le 28 février.

● **SKI DE FOND** – 27e traversée du Massacre le 2 mars à Prémaman. Renseignements, 03.84.60.53.83.

● **TRAINEAUX** – course de chiens de traîneaux longue distance de La Pesse, les 7, 8 et 9 mars. Tél.03.42.84.72.85.

● **GLACE** – symposium de sculpture sur glace les 8 et 9 mars aux Rousses. Tél.03.84.60.02.55.

● **MARABOURI** – compétition de ski de fond (21 ou 42 km) aux Fourgs, le 9 mars. Tél.03.81.69.44.91.

● **SKI DE FOND** – championnat régional à Bois d'Amont le 9 mars. Tél.03.84.60.91.78.

● **COURSE D'ORIENTATION** – coupe de ligue régionale le 16 mars à Luxeuil (03.81.57.94.00).

● **SKI DE FOND** – randonnée des Chalets le 16 mars à la station de Métabief-Mont d'Or. Rens.03.81.49.90.39.

● **MÉLODRAME** – le théâtre Alcyon propose un stage mélodrame, les 28 février, 1er et 2 mars au fort de Chaudanne (Besançon), centré sur la recherche de la dynamique du mouvement dans le mélodrame, à partir de textes de Pixérécourt, Hugo, Nodier, Vigny, Dumas. Tél. 03.81.83.06.48.

## CONCOURS

## Deuxième tremplin «Jazz en Franche-Comté»

Tous les groupes de jazz de Franche-Comté, Alsace et Bourgogne (du soliste au sextet) peuvent postuler au tremplin «Jazz en Franche-Comté». Une présélection déterminera la liste de ceux qui participeront au tremplin, le 22 juin, dans le cadre du festival international de jazz en Franche-Comté. A l'issue de ce dernier, trois groupes seront récompensés (1er prix : enregistrement d'un CD promotion).

Les dossiers de candidature doivent être envoyés avant le 15 avril à As.Pro.Jazz, 9 bis rue Charles Nodier, 25000 Besançon. Ils doivent comporter une fiche d'inscription, une présentation détaillée du groupe, un enregistrement de bonne qualité d'au moins 3 morceaux dont une composition du groupe, une fiche technique. Règlement disponible au CIJ.

**FAITES CONFIANCE  
A DE VRAIES  
MUTUELLES.**



**Salarié,  
Étudiant,  
Demandeur d'emploi :**

*Bénéficiez  
de vrais avantages  
avec une vraie mutuelle  
proche de vous.*

**MUTUELLES  
PRISMA**

**mutuelle  
bisontine**

27, RUE CL. POUILLET  
25041 BESANÇON  
CEDEX  
TÉL : 03.81.65.82.65

**mutuelle  
du haut-doubs**

1, RUE NEUVE  
25500 MORTEAU  
TÉL : 03.81.67.02.00

**mutuelle  
de montbéliard**

4, RUE DES BATTERIES  
DU PARC  
25200 MONTBÉLIARD  
TÉL : 03.81.94.05.07

**mutuelle  
ULTM Jura**

2, RUE DU SOLVAN  
BP 516  
39004 LONS-LE-SAUNIER  
CEDEX  
TÉL : 03.84.43.09.43

**mutuelle  
haut-saônoise. M70**

19, RUE DE LA BANQUE  
BP 169  
70003 VESOUL CEDEX  
TÉL : 03.84.76.79.24

**mutuelle  
du territoire de belfort. MDI**

9, RUE GAMBETTA  
BP 289  
90005 BELFORT CEDEX  
TÉL : 03.84.58.62.62



MUTUELLES RÉGIES PAR LE CODE DE LA MUTUALITÉ

Les jeunes et le Crédit Agricole.

MJ CREDR37 150



## Livret Jeune Mozaïc + Carte Mozaïc

Ça va faire des jaloux.

**Vous avez entre 12 et 25 ans ? Le nouveau livret Jeune Mozaïc du Crédit Agricole est fait pour vous. Il vous permet de faire fructifier jusqu'à 10.000 F d'économies sur un compte d'épargne qui vous rapporte 4,75 % net d'impôt. Et en plus, votre argent est disponible. Ce serait vraiment dommage de ne pas en profiter.**

*Vous ne connaissez pas encore la Carte Mozaïc ? Avec elle vous pouvez retirer de l'argent partout en France et même à l'étranger. Vous bénéficiez d'une assistance\* dans vos déplacements et d'une assurance "perte et vol" (carte, clés, papiers). En plus, avec la Carte Mozaïc, vous pouvez faire la chasse aux réductions : places de cinéma, CD, voyages...*

**Pour la recherche d'informations, de conseils et de réductions, le réseau Mozaïc est à votre service avec son magazine, son service télématique et son standard téléphonique.**

*Mais pour en savoir encore plus sur Mozaïc, renseignez-vous vite dans les agences du Crédit Agricole.*



**FRANCHE-COMTÉ**

*Dans le sens de votre vie*

\* Contrat collectif souscrit par Europay-France auprès de Mutuaide Assistance, entreprise régie par le Code des Assurances. S.A au capital de 60.000.000 F.  
9/14, avenue des Frères-Lumière - 94360 Bry-sur-Marne cedex - R.C.S. B 383.97.40.86

CREDIT AGRICOLE FRANCHE-COMTE - R.C.S. D 384.899.399

**JEUNESSE ET SPORT**

**Rock**

**Skwatt, portrait de groupe avec flamme**

**Créé par cinq jeunes sportifs Belfortains en 93, Skwatt a été sélectionné l'an dernier aux Eurockéennes. Le succès continue.**



La déflagration sonore de leur fusion haute énergie avait percuté de plein fouet les spectateurs du premier tremplin rock régional, en mai dernier. Sans effets de manche, une manière de rap genre «furioso» pour une apparition détonante au-dessus du lot, qui valut à Skwatt la sélection pour les Eurockéennes.

Quelques mois plus tôt, les cinq belfortains (Franck, Duc, Tanet, Romain et Cyril) n'avaient pourtant jamais touché un instrument de musique ! «On a commencé à jouer fin 93, sans vraiment faire attention, raconte Cyril, l'un des deux guitaristes. Ensuite on a pris des cours et on a bossé, car on ne voulait surtout pas improviser. Mais quand on est arrivé à Rockhatry (ndr : le local de répétitions du CIJ de Belfort), on n'avait rien, pas d'instrument, on squattait le matériel des autres. C'est de là qu'est né le nom du groupe».

Plus que la musique, au départ leur truc c'est plutôt le sport, ce qui n'est pas sans effet sur leurs prestations scéniques, une trentaine à ce jour. «A la base, on est vraiment des sportifs rappelle Cyril. Skate, vélo, bicross acrobatique freestyle...

Franck, notre chanteur, a été cinq fois champion de France dans ce domaine ! On s'intéressait aussi à la musique car le bicross comporte de la musique, des chorégraphies. Moi j'écoute du rap depuis 87, on baigne depuis longtemps dedans. Les casquettes, les pantalons longs, on les porte depuis 10 ans. Mais l'énergie qu'on a sur scène vient du sport».

**«Les Eurockéennes nous ont vraiment lancés»**

Energie et cohésion dans l'assaut du public constituent les qualités premières de ce groupe qui, pour l'instant, arrache l'adhésion là où il passe. Cette mystérieuse alchimie qui fait que, par delà toute technique, plusieurs éléments disparates donnent ensemble une entité remarquable a fonctionné dès le début. «On a donné notre premier concert au Nelson bar à Audincourt. On avait juste cinq morceaux c'était très court. Mais les gens en redemandaient, on les a joués plusieurs fois en boucle ! Après, on a tout de suite été demandés. Au bout de quatre concerts, on nous a dit de

nous présenter au tremplin, mais on ne s'attendait pas à se retrouver aux Eurockéennes». Depuis, Skwatt trace sa route, entre concerts de haute tenue et premières parties qui surclassent ceux qui les suivent, ce qui est toujours un signe : signature avec une boîte de production, débuts en semi-professionnel envisagés... «Le tremplin et les Eurockéennes nous ont vraiment lancés et motivés. Les Eurocks c'est pro : on arrive, on se branche, on joue et ça le fait. Si ça ne tourne pas, c'est le groupe qui ne va pas».

Stéphane Paris



**Les jeunes et le Crédit Agricole**



**Les privilèges offerts par Mozaïc font des heureux !**

Heureux sont tous ceux qui ont ouvert en 1996, au CREDIT AGRICOLE, un livret Jeune Mozaïc associé à une carte MOZAIC ! Heureux sont-ils quand ils reçoivent aujourd'hui, en même temps que leur décompte d'intérêts, l'attestation de leurs points MOZAIC !... Heureux de pouvoir bénéficier, grâce à ces points, de réductions sur toutes les offres déjà préférentielles proposées par le magazine MOZAIC !...

**Comment bénéficier vous aussi de tous ces avantages ?**

Il vous suffit d'ouvrir un livret Jeune associé à une carte Mozaïc au CREDIT AGRICOLE. Chaque fin d'année, les intérêts acquis sur votre livret Jeune produiront en plus le même montant en points Mozaïc ; un franc d'intérêt acquis sur le livret Jeune Mozaïc = 1 point Mozaïc, qui équivaut à 1 F de réduction à valoir sur les achats Mozaïc.

L'affectation de ces points est différente selon le type d'achat réalisé (cf. barème des réductions Mozaïc), ce qui veut dire qu'on ne peut utiliser l'ensemble des points acquis pour un seul et même achat.

**Prenons un exemple :**

Marion a reçu 550 F d'intérêts le 31/12/96 sur son livret Jeune Mozaïc, elle bénéficie donc en plus de ses intérêts et des réductions déjà offertes par Mozaïc, de 550 F de réductions à valoir sur ses achats.

Marion a sélectionné plusieurs offres dans le catalogue Mozaïc qu'elle va pouvoir réaliser grâce à ses économies et à l'aide de ses parents, mais aussi grâce à Mozaïc. Elle souhaite acheter un micro ordinateur au prix FNAC spécial Mozaïc. Voyons l'économie qu'elle pourra réaliser : prix public, 7200 F. Prix Mozaïc, 6900 F. Nombre de points utilisables, 200. Prix net = 6700 F (500 F d'économie).

**C'est ça Mozaïc !**

Pour tous renseignements sur le livret et la carte Mozaïc, renseignez-vous dans votre agence du Crédit Agricole de Franche-Comté et pour en savoir plus sur les réductions Mozaïc : Allô Mozaïc : 01.53.46.53.46.

**En bref**

● **RENCONTRE** – dans le cadre de ses rencontres débats avec des auteurs, l'Embarcadère fait venir Maria Daraki, professeur d'histoire ancienne à l'Université de Paris VIII pour parler de «Dionysos et la psychologie des participations» le 28 février à 20 h 45 (27 rue de la République à Besançon). Renseignements, 03.81.83.25.70.

● **HISTOIRE** – l'association des étudiants en histoire de l'Université de Franche-Comté («Hystory») propose une conférence avec Gaston Bordet, ancien professeur d'histoire contemporaine à Besançon, spécialiste de Proudhon et Fourier, sur le thème : «Fourier est-il un utopiste ?». Le 12 mars à 19 h 45, amphithéâtre Donzelot, fac de lettres, 32 rue Mégevand à Besançon. Renseignements : 03.81.80.28.23.

● **CONCOURS** – l'Ecole des mines d'Albi/Carmaux organise le concours Rouletabille destiné aux jeunes de 18 à 26 ans qui souhaitent réaliser un reportage vidéo (thème et lieu au choix). L'Ecole des mines offre le billet d'avion aller-retour et le budget séjour pour une semaine. Pour participer, il faut demander un dossier d'inscription à renvoyer avant le 3 mai. 20 candidats seront présélectionnés sur dossier pour soutenir le projet le 24 mai à Albi devant un jury. 6 candidats seront sélectionnés pour réaliser leur reportage. Renseignements et dossiers à demander à : Ecole des mines d'Albi/Carmaux, DRIRE, Concours Rouletabille, 12, rue Michel Labrousse, BP1345, 31107 Toulouse cedex 1 (05.62.14.90.74).