

Jeunes créateurs en Franche-Comté



PARTEZ DU BON PIED...

**LA FRANCHE-COMTE
SOUTIENT CEUX QUI CREENT
LEUR ENTREPRISE**

3^e Forum pour entreprendre, 24 et 25 janvier à Besançon (Micropolis). Voir p. 12.

Besançon : ouverture du Relais Jeunesse

Une nouvelle structure
au service des projets
de jeunes

p. 16



LE MÉTIER



Les atouts
des technico-
commerciaux

p. 4

TERRITOIRE DE BELFORT

CIJ de Belfort :
10 ans d'existence

p. 19

RÉGION



La politique
du fond régional d'art
contemporain

p. 11

Sommaire

- **VIE PRATIQUE**
Le secourisme, pour connaître
les gestes qui sauvent p. 6
- **FORMATION CONTINUE**
L'AFPA à Besançon a 50 ans p. 7
- **VIE QUOTIDIENNE**
Carnaval :
Luxeuil en fête p. 9
- **BOUILLON DE CULTURE**
Cycle de films rares à l'Espace
(Besançon) p. 20

**Réseau
INFORMATION JEUNESSE
en Franche-Comté**

● **Centre Régional
Information Jeunesse**
27 rue de la République
25 000 Besançon
Tel. : 03.81.21.16.16
Fax : 03.81.82.83.17
Minitel : 36.15 IJ

● **Centre Information
Jeunesse**
2 place de la Liberté
39 000 Lons-le-Saunier
Tel. : 03.84.87.02.55

● **Centre Information
Jeunesse**
38 rue Paul Morel
70 000 Vesoul
Tel. : 03.84.75.44.00

● **Centre Information
Jeunesse**
3 rue Jules Vallès
90 000 Belfort
Tel. : 03. 84.28.55.00

● **Bureau Information
Jeunesse**
3 rue Charles Lalancé
25200 Montbéliard
Tel. : 03.81.99.24.15

Les offres de logement
Les offres de jobs
Les offres d'auto-stop sur

3615 IJ
sur la mn

LOISIRS

Séjours UCPA hiver



Photo UCPA

Nouveauté à l'UCPA : le ski parabolique, en stage exclusif aux Arcs. Et toujours des dizaines d'autres sports à pratiquer dans le monde entier. Catalogue hiver disponible au Centre Régional Information Jeunesse de Franche-Comté (27 rue de la République à Besançon). Réservations possibles sur place. Renseignements : 03.81.21.16.05.

M82 JEANNERIE 024

SOLDES

**2^e DEMARQUE
tout doit disparaître**

JUSQU'À

- 40%

sur tous les articles signalés en magasin

LA JEANNERIE

Avenue Aristide-Briand
AUDINCOURT

Centre Les Faubourgs (sous l'escalator de la FNAC)
Faubourg de France
BELFORT

BESANÇON

Avantages Jeunes : 10.000 cartes vendues

A ce jour, 10 000 jeunes bisontins de moins de 26 ans se sont procurés la carte Avantages Jeunes du Centre Régional Information Jeunesse de Franche-Comté.

Le succès de la carte locale de réduction du Centre Régional Information Jeunesse de Franche-Comté ne se dément pas. Et il est fort vraisemblable qu'après Montbéliard et Vesoul cette année, la carte soit présente dans toute la Franche-Comté à la prochaine rentrée scolaire.

Toutefois, être titulaire de la carte est une chose, s'en servir fréquemment en est une autre. Le réflexe carte Avantages Jeunes n'est pas encore systématique pour le jeune qui se l'est procuré.

Ainsi tel jeune s'en servira pour le cinéma, tel autre pour le théâtre, tel autre pour acheter ses lunettes ou bénéficier d'une réduction chez son coiffeur. Rare est encore le jeune qui pensera à la présenter systématiquement pour toute activité ou tout achat. En matière de demande de réduction nouvelle, les jeunes plébiscitent le train et la culture. Être jeune, c'est sortir. C'est lire.



C'est s'instruire. Et c'est aussi voyager en toute sécurité. Encore faut-il faire comprendre aux décideurs que le client jeune qui remplit les trains vaut bien les mêmes considérations que l'on offre au troisième âge ou aux businessmen. A 100 F près sur un voyage, le jeune recherchera une solution par la route. Et force est de reconnaître que la politique tarifaire du train n'est pas en faveur du jeune dans notre

pays. Pire, les réductions dont les jeunes disposaient il y a 20 ans se sont profondément dégradées. Aussi la carte Avantages Jeunes agit actuellement pour faire bénéficier très rapidement ses adhérents d'une réduction permanente et conséquente sur le train. Réponse dans un prochain TOPO et si possible dans le prochain.

Philippe Rénahy

Les services du mois

CIJ

Le Centre Information Jeunesse de Franche-Comté est une émanation du ministère de la Jeunesse et des Sports, de la Région de Franche-Comté, du Conseil général du Doubs et de la Ville de Besançon. Il réalise TOPO en partenariat avec L'Est Républicain et avec le soutien du Crédit Agricole de Franche-Comté.

● **BROCHURE** - le Centre Régional Information Jeunesse de Franche-Comté vend une brochure recensant les différents séjours enfants et ados organisés dans ou au départ de la Région. Tarifs : 5 F sur place ou 10 F par

commande (chèque à l'ordre du CIJ) au CIJ, 27 rue de la République, 25000 Besançon.

● **RECTIFICATIF** - la venue de Jean-Pierre Améris et la présentation de son film le 14 février était organisée avec l'aide du Conseil régional de Franche-Comté et non avec celle du Conseil général comme annoncé dans TOPO N°69.

● **SALON RÉGIONAL DE LA JEUNESSE** - la réflexion pour la 3e édition du Salon régional de la Jeunesse est engagée. Le concept de la manifestation, qui devrait avoir lieu en 98, sera amélioré au vu des deux premières éditions. Tous ceux qui sont intéressés peuvent contacter le CIJ dès maintenant.

TOPO

Supplément mensuel coproduit par le Centre Information Jeunesse de Franche-Comté et L'Est Républicain.

Directeur délégué de la publication et de la rédaction
Philippe RENAHY

Crédit photos
CIJ

Régie publicitaire
L'EST
Imprimerie
L'EST REPUBLICAIN
54180 HOUEMONT

Dépôt légal
Juin 94

Adresse :
TOPO-CIJ
27, rue de la République
25000 Besançon
Tel. : 03.81.21.16.08
Fax : 03.81.82.83.17

Agrement tourisme :
N° AG 075 950052

M36 0527375



L'ECOLE DE GESTION ET DE COMMERCE DE FRANCHE-COMTÉ

Une formation d'enseignement supérieur reconnue par l'Etat

L'enseignement, une nécessité - L'emploi, sa finalité !

PARRAINAGE

Les entreprises,
membres du Club de Parrainage
de l'E.G.C.
recherchent filleuls.

En vous inscrivant à l'EGC,
vous bénéficierez du parrainage d'un chef
d'entreprise pendant la durée de vos études.
Ce système vous facilitera la recherche
de stages, l'acquisition d'une meilleure
expérience professionnelle
et un soutien technique et financier.

GROUPE DE 30 ECOLES

- Formation en gestion et commerce
- 3 ans d'études
- Statut étudiant
- Bourses de l'enseignement supérieur
- 34 semaines de stages en entreprises

NIVEAUX DE RECRUTEMENT

BAC :
1^{re} année
BAC + 2 technique :
2^{de} année
BAC + 2 tertiaire :
3^{de} année

HOMOLOGUÉ NIVEAU III



COUPON-REPONSE :

à retourner à la Chambre de Commerce et d'Industrie de Gray-Vesoul
27, avenue Aristide-Briand - 70000 VESOUL - Tél. 03.84.96.71.19

Nom Prénom.....
Adresse Code Postal Ville.....
Tél. Souhaite recevoir un dossier : EGC1 - EGC2 - EGC3

TECHNICO-COMMERCIAL

Le fameux atout de la double compétence

Des formations récentes et des profils demandés : les filières préparant aux métiers de la vente industrielle se sont développées ces dix dernières années.

LES formations de technico-commercial ont un atout dans leur manche, l'effet dit de la double compétence. Il permet à son détenteur, formé le plus souvent en un ou deux ans, de postuler à des postes de plus en plus nombreux dans les entreprises dont le rôle tourne autour de la prospection de marchés, de la vente, de l'assistance technique et du service après-vente. Cette appellation relativement récente de technico-commercial représente l'aboutissement d'une évolution plus ancienne qui a vu se développer ce type de fonction dans les années 70. Occupés d'abord par des ingénieurs et des techniciens qui ajoutaient l'expérience professionnelle à leur savoir initial, les postes correspondant ont peu à peu fait l'objet d'une formation en rapport. Pour donner à leurs commerciaux ou à leurs techniciens le volet qui leur manquait, les entreprises ont commencé par lancer des stages de formation continue. Devant les besoins, la formation initiale a suivi, la plupart des écoles aptes à octroyer cette formation ayant été créées durant la dernière décennie. L'objectif initial, notamment réclamer par l'industrie française, était de former des cadres capables de « vendre le savoir-faire technique, face à une concurrence ouverte sur le plan mondial », comme l'écrit Jean-Charles Azimon, directeur de l'ESTA à Belfort, école qui forme depuis 1986 des « cadres négociateurs dans l'industrie ». La fameuse double compétence est donc en réalité triple : il s'agit de combiner, comme le nom l'indique, de sérieuses connaissances techniques à de non moins sérieuses

aptitudes commerciales, mais aussi à de solides connaissances en langues (et particulièrement en anglais, puisque la moitié des offres d'emploi de technico-commercial le réclame).

Vente et compétence technologique

Les formations de technico-commercial consistent le plus souvent en un enseignement complémentaire, permettant à des diplômés techniques ou scientifiques de niveau bac+2, d'acquérir un savoir-faire commercial. Quelques filières préparent à la fois aux deux aspects, comme le BTS technico-commercial, plus ancienne formation dispensant cet enseignement en deux années après le bac. Il existe également des formations supérieures longues permettant aux diplômés d'un bac+2 scientifique ou technique une formation commerciale complémentaire en 2 ans. La formation commerciale comprend en général la vente, le marketing et la gestion, l'aspect technique est une formation technologique généraliste, sauf pour certaines branches qui demandent des connaissances spécifiques assez poussées : secteur du bois, pharmacie, agriculture...

Devant la concurrence, améliorer les services et prêter toujours plus d'attention aux clients : au même titre que les qualiciens par exemple, les technico-commerciaux, qui participent souvent à la définition de la politique commerciale de l'entreprise, entrent dans cette stratégie nécessaire aujourd'hui. Une extension du travail commercial

en quelque sorte : il ne s'agit plus seulement de vendre mais également d'être capable de répondre aux questions techniques et d'assurer un suivi global auprès des clients. Des fonctions très diverses dans la réalité, suivant les lieux de travail, le point commun et pratiquement la raison d'être des technico-commerciaux étant la polyvalence. Un document élaboré par l'Association pour le développement du marketing industriel (association née à l'ESTA) a tenté de recenser les programmes, profils, compétences et débouchés liés à cette fonction. Il signale que « le technico-commercial a en charge la vente de produits industriels spécifiques nécessitant une adaptation des savoir-faire de l'entreprise. C'est un commercial doté de solides compétences technologiques qui sait établir un cahier des charges, afin de proposer l'offre commerciale adaptée aux besoins de sa clientèle ». Activités dominantes : prospection de clientèle, prise de rendez-vous, analyse technique des problèmes précis du client et recherche de solutions adaptées à ses exigences, négociation de devis, prise de commande et rédaction de contrats de vente, mise en service du matériel livré et suivi effectif de la clientèle. Des tâches multiples résumées par la définition du métier élaborée par l'ANPE : « cet emploi implique une collaboration étroite avec les différents services de l'établissement ou des entreprises clientes. L'activité nécessite une autonomie et une disponibilité importantes. Les déplacements sont fréquents et peuvent être longs ».

Stéphane PARIS



L'ESTA, à Belfort, forme les bacheliers aux métiers de la vente industrielle en 4 années après le bac.

Un manque de commerciaux

Les technico-commerciaux sont évalués à environ 90000 en France. D'après des statistiques de 1995 de l'ADMI, les emplois correspondent principalement aux profils suivants : représentant en biens d'équipements et en biens intermédiaires (42 %), ingénieur et cadre en informatique (22 %), ingénieur et cadre en matériel électrique ou électronique professionnel (14 %). Le nombre de diplômés issus des formations technico-commerciales est d'environ 2500 par an

(dont la moitié au niveau bac+2). A noter qu'on estime à environ 30 % les ingénieurs qui s'orientent en cours de carrière vers une fonction commerciale (il arrive environ 18000 ingénieurs diplômés chaque année sur le marché de l'emploi). En ce qui concerne les débouchés, les technico-commerciaux sont à rattacher au secteur plus vaste de la vente, domaine dans lequel la France manque de techniciens et de cadres et où les recrutements de diplômés sont importants.



MAIL BOXES ETC.

Tout pour tout expédier, recevoir, communiquer

- Photocopies noir et blanc accès 24 h/24
- Photocopies laser couleur - Tarif spécial étudiants
- Reliures (spirale ou encollée)
- Location temps micro-ordinateur

La 1^{re} franchise mondiale de services vous offre une prestation de qualité au meilleur prix concernant :

- Frappe de courrier, thèse, mémoire, C.V.
- Edition laser de tout document stocké sur disquette PC (Word, Excel, PowerPoint)
- Grand choix de papier

72, rue des Granges - 25000 BESANÇON - Tél. 03.81.81.41.41 - Fax 03.81.81.41.42

OUVERT DU LUNDI AU SAMEDI DE 9 H À 19 H

ENTRETIEN

Olivier Wagner : « Il faut surtout être polyvalent »

A 25 ans, cet Alsacien d'origine travaille chez SOFANO à Clerval, après avoir suivi la formation de l'ESTA.

Depuis combien de temps travaillez-vous ?

Depuis un an et demi maintenant. Après l'ESTA, j'ai prolongé un stage de fin d'études en Allemagne. Ensuite j'ai fait l'armée et dès la sortie j'ai commencé à travailler ici.

Comment s'est passée votre formation ?

J'ai fait un bac E, donc une formation technique et scientifique générale. J'ai enchaîné directement avec l'ESTA qui donne une formation générale du monde des affaires avec de nombreuses matières : du marketing industriel, des techniques de commercialisation, ce qu'on appelle notamment la négociation business to business, c'est-à-dire de la vente de produits industriels. Beaucoup de matières qui se rapportent à la vie d'une entreprise, comptabilité, gestion, analyse financière. Des langues ; pour moi c'était l'allemand et l'anglais. Et pas mal de matières annexes sur tout ce qui est communication. Sur le plan technique, on approfondit les bases du bac E, tout ce qui est mécanique, mécanique des

fluides, thermodynamique, automatisme, électricité, électronique, électrotechnique. Plus des matières complémentaires comme tout ce qui est qualité, OML... Le tout pour avoir un profil général et bien adapté au milieu industriel.

Avec des stages ?

Pas mal de stages, je ne sais plus exactement combien. Comme j'ai souvent prolongé les miens, j'ai suivi un peu plus d'un an et demi de stages.

Aujourd'hui, en quoi consiste votre travail ?

Je m'occupe du marché anglais pour SOFANO. L'entreprise développe des produits qui protègent les câbles électriques dans les véhicules. Donc les clients que je cible sont les constructeurs automobiles et de véhicules industriels anglais, des clients fins qui sont souvent prescripteurs. Nos clients plus directs sont souvent les fabricants de câblage. En tant que technico-commercial je vais à la fois voir les donneurs d'ordre, donc les fabricants de véhicules, et les fabricants de câblage pour ana-



lyser leurs besoins et leur proposer des produits qui correspondent. On a des produits standards, mais on fait aussi beaucoup de développement spécifique en fonction des besoins.

Voyez-vous des difficultés particulières à ce métier ?

Ce qui n'est pas évident, c'est qu'il faut des compétences assez larges. Il faut maîtriser les langues et avoir des compétences techniques, commerciales et en marketing. Il faut être assez psychologue pour tout ce qui est commercial. Et il ne suffit pas d'être bon dans un de ces domaines, il faut être surtout polyvalent.

S.P.

SECTEUR Des technico-commerciaux dans le monde agricole

Le terme de technico-commerciaux n'est pas réservé à l'industrie et ce métier s'exerce aussi dans le monde agricole. Dans ce cas, les connaissances techniques sont très spécialisées dans un secteur : exemple, le BTS technico-commercial option bois et dérivés, préparé en Franche-Comté au lycée du bois à Mouchard (voir adresse dans l'encadré ci-dessous). Plus fréquemment, le monde agricole est le lieu d'exercice de technico-commerciaux qui prospectent une clientèle de professionnels pour leur vendre des biens d'équipements, les informer sur les caractéristiques et les perfor-

mances des matériels ou des machines-outils agricoles. Le statut de VRP peut être lié à l'exercice de cette profession dont l'appellation est aussi attaché commercial en biens d'équipements professionnels. L'accès à l'emploi se fait par deux filières : l'une à partir de formations techniques de niveau II ou d'une formation autodidacte complétée par des aptitudes à la vente et l'autre à partir de formations de niveaux IV à II dans le domaine de la commercialisation, complétées par une formation technique qui peut être dispensée par l'entreprise.

Source : ROME / ANPE.

ESTA Formation de cadres commerciaux en quatre ans

L'Ecole supérieure de technologie des affaires dépend de la Chambre de commerce et d'industrie du Territoire de Belfort. Créée il y a 10 ans pour former des cadres spécialisés dans la vente de produits ou prestations industriels à partir du niveau bac, elle aborde tous les aspects du métier (technique, commercial, langues, communication, monde de l'entreprise) avec des formations mises en place en collaboration avec des industriels locaux. Attention particulière est accordée aux stages, à rai-

son d'au moins 61 semaines réparties sur les quatre années d'études.

Les diplômés se spécialisent notamment dans les secteurs mécanique, électrique, électronique, automatique, maintenance, bureau d'études... Plus de la moitié d'entre eux occupent ensuite des postes d'ingénieurs technico-commerciaux.

Renseignements pour l'inscription : 03.84.21.88.96.

Le concours de sélection a lieu en général au mois d'avril.

Diplômes de technico-commerciaux en Franche-Comté

DU (diplôme d'Université) technico-commerciaux export européen préparé à l'IUT de Belfort, rue Engel Gros, BP527 (03.84.58.77.77).

BTS technico-commercial option génie électrique et mécanique préparé au lycée Bellin, 18 rue Bellin, BP289, 70000 Vesoul (03.84.75.53.23).

BTS technico-commercial option bois et dérivés préparé au lycée du bois, 39330 Mouchard (03.84.37.82.22).

Formations des Chambres de commerce et d'industrie :

Diplôme de technico-commerciaux internationaux SUPTECI préparé à l'IMEA, Chambre de commerce et d'industrie du Doubs, 46 avenue Villarceau, 25000 Besançon (03.81.25.25.25). Public : bac+2 scientifique ou technique.

Diplôme de cadre technico-commercial préparé à l'Ecole supérieure des technologies et des affaires (ESTA), Chambre de commerce et d'industrie du Territoire de Belfort, 1 rue du Dr Fréry, BP199, 90000 Belfort (03.84.21.88.96). Public : bacs S et STI.

MAGESTIC : diplôme de management et

gestion des techniques industrielles et commerciales préparé à l'Institut supérieur de formation de la Chambre de commerce et d'industrie du Jura, 33 place de la Comédie, BP377, 39000 Lons-le-Saunier (03.84.24.15.76). Public : bac +2 industriels ou agricoles.

En apprentissage : BTS technico-commercial génie électrique et mécanique, préparé au Centre de formation d'apprentis industriel du Jura, 19 rue du Collège, BP59, 39107 Dole (03.84.72.10.31).

COUPEZ COURT AUX PRIX !

Soirée étudiant
tous les mercredis
de 18 h à 21 h

GARÇON

Forfait

59^F

FILLE

Forfait
cheveux
courts99^F

BOITE A COUPE SAINT-JEAN ▶ 13, rue Ronchaux, passage Saint-Jean
Tél. 03.81.81.62.62

En bref

● **SECOURISME** - L'ASEP (Association sportive et d'éducation populaire) met en place à Besançon, avec le concours de l'association départementale de la protection civile, des modules de formation pour obtenir l'AFPS (attestation de formation aux premiers secours). Formation sur 4 semaines consécutives, à partir de 16 ans. Prochains modules : 26 février et 28 avril. Renseignements complémentaires : ASEP, 22 rue Régal, 25000 Besançon (03.81.80.66.83).

● **HÉBERGEMENT D'URGENCE** - il existe plusieurs lieux d'accueil et d'hébergement d'urgence dans les principales villes de Franche-Comté (28 dans le Jura, 17 dans le Doubs, 11 en Haute-Saône et 2 dans le Territoire de Belfort). Pour les connaître, un numéro vert téléphonique national (appel gratuit) vous indique où dormir, manger, se laver ainsi que les horaires des lieux d'accueil : 0800.306.306. La Préfecture du Doubs diffuse également un dépliant intitulé «vous êtes sans toit» (disponible au CIJ de Besançon et dans les différents points d'accueil et de passage) recensant les adresses pour le département. Pour le Jura, il existe un numéro d'appel unique concernant l'ensemble du département, 24 heures sur 24 et 7 jours sur 7 (dimanches et jours fériés compris) : 03.84.85.86.00.

ASSISTANCE

Porter secours à autrui : désir, devoir et formation

Secourir est une obligation morale pour tout citoyen. Mais être secouriste s'apprend.

VENIR en aide à son semblable est dans notre pays une obligation légale. L'article 63 alinéa 2 du Code pénal fait obligation à tout citoyen témoin d'un accident de prévenir les secours publics ; il prévoit des peines d'emprisonnement et d'amende pour «quiconque s'abstient volontairement de porter à une personne en péril l'assistance que, sans risque pour lui ou pour des tiers, il pourrait lui prêter, soit par son action personnelle, soit en provoquant un secours».

Mais plus qu'une obligation légale, porter secours est une obligation morale pour tout citoyen et repose sur la satisfaction du désir d'être utile et bienveillant pour ceux qui nous entourent. Car l'accident est omniprésent dans la vie quotidienne. Accidents domestiques,

accidents liés à la pratique de loisirs, accidents de la route ou tout simplement chutes liées aux intempéries, accidents du travail. La liste est longue. Aussi, la meilleure façon de venir en aide, à soi-même, à ses proches et à quiconque, est d'être instruit sur tous les risques les plus courants de façon à les prévenir.

Etre secouriste s'apprend. Le secourisme est à la fois un état d'esprit et une technique. Arrêter une hémorragie, installer un blessé en bonne position, ramasser correctement une personne accidentée nécessite une technique répétée. Secourir, c'est bien sûr soustraire une personne au danger sans y succomber soi-même. Le secouriste sait faire à temps les gestes d'urgence pour remettre au médecin un blessé vivant, au cas non aggravé. Il apporte au blessé les secours psy-

Comment devenir secouriste

La formation aux premiers secours permet de faire face à l'urgence en attendant l'équipe médicale de première intervention. Cette formation comprend plusieurs degrés. Il y a tout d'abord l'attestation de formation aux premiers secours (AFPS) qui consiste en une dizaine d'heures minimum reposant principalement sur des cas concrets. C'est un enseignement pratique de la conduite à tenir en présen-

ce d'un accidenté, des soins à apporter en cas d'asphyxie, d'hémorragie, de fracture, de malaise... Puis vient l'attestation de formation complémentaire aux premiers secours avec matériel (AFPCPSAM) et le certificat de formation aux activités de premier secours en équipe (CFAPSE) qui permet d'intégrer des équipes de secours. Pour toute information pratique : Réseau Information Jeunesse.

chologiques dont il a tant besoin, il empêche un comportement néfaste des témoins incompetents.

Le secouriste est un acteur clef de la prévention. Il sait comment maintenir les charges, prévenir les chutes, les brûlures ou les atmosphères toxiques ou encore comment prévenir les accidents si nombreux chez

l'enfant. Dans notre société parfois qualifiée à juste titre d'individualiste, pratiquer le secourisme est une occasion privilégiée d'exprimer pleinement sa générosité. A ce plaisir d'être utile s'ajoute le fait d'acquérir une formation très utile pour tous les métiers en contact avec le grand public.

Philippe RÉNAHY

CROIX-ROUGE ENSEIGNEMENT SUPERIEUR

► **FORMATION DE SECRETAIRES MEDICO-SOCIALES**

2 années après le baccalauréat ou examen de niveau plusieurs stages en milieux professionnels

► **PREPARATION AUX CONCOURS D'ENTREE DANS LES ECOLES PARAMEDICALES ET LES FORMATIONS SOCIALES...**

Infirmier (e), orthophoniste, assistante sociale, pédicure, manipulateur en électrocardiologie, psychomotricien, laborantin (e) d'analyse médicale...

► **PREPARATION AUX CONCOURS D'ENTREE EN ECOLES DE :**

Masso-Kinésithérapie
Sage-Femme
et d'Ergothérapie

SOUTIEN PCEM 1/K

NOTRE OBJECTIF : Préparer les candidats grâce à un enseignement spécifique adapté

NOTRE FORCE : Des stratégies et un style de formation réputés, une notoriété acquise de longue date grâce à un taux de réussite importante.

REGIME ETUDIANT DE LA SECURITE SOCIALE

Renseignements : **ECOLE DE LA CROIX ROUGE FRANÇAISE**
Place Granvelle 25000 BESANÇON-tél. 81.83.04.39-fax 81.81.62.74

Jean Louis David



Plus besoin de parler de sa coupe, il suffit de la montrer. Nos équipes top niveau, entraînées selon les méthodes d'avant-garde vous attendent. Elles réaliseront sans surprise la coupe de votre choix. Dans nos salons, la "mode homme" ne se résume pas à une longueur de cheveux mais plutôt à un comportement. Bien sûr, se sont les formes et les détails des coupes qui créent le comportement.

TARIF ÉTUDIANTS
-20% sur tous services

3, Grande Rue - **BESANÇON** - Tél. 03.81.83.28.28
de 9 h à 19 h journée continue, avec ou sans rendez-vous

ANNIVERSAIRE

Le centre AFPA de Besançon a cinquante ans

Dédiée à l'origine aux seuls métiers du bâtiment, l'Afpa n'a cessé d'enrichir son offre de formation.

LE 6 décembre 1996, le centre Afpa de Besançon (Association nationale pour la formation professionnelle des adultes), fête son cinquantième anniversaire à travers une journée «portes ouvertes» qui a attiré quelque 300 visiteurs.

Une opération médiatique, qui fut aussi l'occasion de mesurer le chemin parcouru. Flash back. 1945. En cette fin de guerre, deux problèmes cruciaux se posent : la reconstruction et la reconversion de centaines de milliers de prisonniers qui rentrent au pays dans un état de dénuement total. Aussi, de nombreux centres de formation professionnelle ouvrent-ils en France entre 1945 et 47. Créé en 1946, le Centre de FPA (A comme accéléré) de Besançon élit domicile à Fort Griffon - l'actuel IUFCM - rendu disponible par la démobilitisation d'une unité de D.C.A. Il accueille le 9 décembre de la même année ses 118 premiers stagiaires, répartis entre des sections de plâtrerie, charpente, maçonnerie ou encore béton armé. Cette installation est toute provisoire puisque l'établissement migre ensuite à Saint-Ferjeux en attendant de s'implanter définitivement, en 1953, sur le site d'une ancienne

décharge, à l'angle du chemin des Saulniers et de l'avenue de l'Observatoire, alors chemin vicinal ! La construction des bâtiments, par les stagiaires eux-mêmes et leurs formateurs, aura duré quatre ans.

Du qualifiant au sur-mesure

La structure du Centre ne va cesser d'évoluer. Au fil des ans, les besoins en main d'oeuvre ont changé et l'on ferme peu à peu quelques sections de gros oeuvre au profit du second oeuvre (carrelage, peinture, installation thermique et sanitaire, électricité...), avant que les formations horlogères ne fassent leur entrée en 1969. En 1973, les femmes viennent grossir les rangs d'une population jusque-là exclusivement masculine, pour suivre la formation «sténodactylo-correspondance» (entre-temps, le centre FPA est devenu centre AFPA). Courant 1974, la reconversion des salariés de Lip est un axe prioritaire. A partir de 1982, pour répondre à la demande locale, des sections détachées sont créées à Lons-Le-Saunier. Parallèlement à la formation qualifiante des demandeurs

d'emploi, vocation première de l'Afpa, tout un volet d'actions en direction des salariés et des entreprises se déploie : «La compétence sur mesure». Des partenariats avec d'autres organismes de formation sont mis en place. Entre 1946 et 1996, plus de 13000 personnes ont fréquenté l'établissement bisontin pour se qualifier ou se perfectionner. Le stagiaire-type des débuts a-t-il changé sensiblement au cours de ces cinquante dernières années ?

«En termes de niveau et de prérequis, estime Chantal Sartorio, directrice de l'AFPA Besançon, il ne doit pas être très différent de son homologue des années 90». D'après les dernières statistiques recueillies, celui-ci est un homme (77%), de plus de 25 ans (57%), au chômage après une période de travail (56%), et qui n'a pas de diplôme professionnel (51%). L'enseignement à distance, mis en place en 1994, est une nouvelle étape d'une histoire qui se conjugue avec demain, une histoire «conforme aux évolutions du bassin de l'emploi», selon Chantal Sartorio. Le tertiaire est ainsi le secteur le plus récent au sein du Centre ; il est aussi le plus développé.

NF - CIFP

FORMATION A DISTANCE

Se former chez soi : une question d'organisation

La FPAD (formation professionnelle à distance) permet de suivre une formation qualifiante à la maison.

INNOVER et adapter sont les maîtres mots de l'ingénierie de la formation. «La formation professionnelle à distance - FPAD - est un exemple typique d'adaptation d'un produit existant, à une nouvelle organisation pédagogique» explique Chantal Sartorio, directrice du Centre Afpa de Besançon. Une organisation particulière qui permet à certaines personnes de suivre une formation qualifiante, alors qu'elles sont dans l'impossibilité de se déplacer quotidiennement en centre de formation pour des raisons de mobilité, d'éloignement ou de disponibilité.

Ainsi, la FPAD vient-elle compléter l'offre de formation en présentiel, sans pour autant s'y substituer. Elle se distingue de l'enseignement à distance, utilisé quant à lui pour la remise à niveau, avant l'entrée en formation qualifiante. Dominique Cêtre est à la fois intervenante et

responsable de la formation «technicien en secrétariat» proposée par l'Afpa dans le cadre de la FPAD depuis fin 1995. De niveau bac, homologués par le ministère du travail, neuf diplômes préparés grâce à ce dispositif ont été remis en septembre et novembre 96, à des stagiaires âgées de 23 à 52 ans. Une première «peau d'âne» pour la plupart d'entre elles. «Les six premières semaines de formation sont déterminantes» souligne Dominique Cêtre. Durant cette période, chacune met en place son organisation personnelle de travail, laquelle entame forcément une part de la vie familiale. Afin de franchir au mieux ce cap délicat, la première matière enseignée est la gestion du temps. Les stagiaires disposent chez elles d'un kit de micro-ordinateur et d'un kit de documentation, prêtés par l'Afpa avec l'assistance téléphonique

des formateurs, d'effectuer les exercices pratiques et simulations demandés. Les 1260 heures que compte la formation «technicien en secrétariat» sont réparties sur dix mois, à raison de 841 heures à distance, 419 heures en centre, à Besançon (les journées de regroupement), et 252 heures d'application en entreprise (390 heures en plus pour l'option comptabilité). Si le groupe des «pionnières» (ainsi que se sont elles-mêmes nommées les stagiaires) était constitué essentiellement de demandeuses d'emploi, les promotions suivantes devraient comprendre des salariés d'entreprises (avec bien sûr dans ce cas, un aménagement de la durée de la formation). C'est en tout cas le souhait de Dominique Cêtre, qui voit dans la mixité des publics et des expériences, une source d'enrichissement personnel pour les participants.

NF - CIFP

En bref

● **VOUS ETES A LA RECHERCHE D'UNE FORMATION, CONSULTEZ LE SERVICE TÉLÉMATIQUE DU CIFP.** Depuis 1985, le Centre d'Information sur la Formation Professionnelle met à la disposition des professionnels de la formation et du public, une présentation sur minitel des actions de formation continue, et des organismes de formation qui les mettent en œuvre.

En consultant la banque de données du CIFP sur le 3614 code CIFP (0,37 F. par minute de connexion), vous aurez accès à plus de 1200 actions de formation mises en place en Franche-Comté, par les 370 principaux organismes actifs. Vous connaîtrez les premières informations : objectifs, programme, niveau de la formation, public concerné, coordonnées des organismes de formation. Sont également présentées, les formations accessibles dans le cadre d'un contrat d'apprentissage.

Au fil des ans, ce service s'est enrichi de nouvelles rubriques. A côté de l'offre de formation, on trouve désormais : les adresses utiles, le droit de la formation, l'apprentissage en Franche-Comté, une boîte aux lettres, la rubrique «services».

● **LE CENTRE DE FORMATION DES APPRENTIS DU BATIMENT ET DES TRAVAUX PUBLICS DE FRANCHE-COMTÉ** a procédé, le 13 décembre 1996 à Besançon, à sa sixième cérémonie de remise de prix et de diplômes. En 1996, 306 Certificats d'Aptitude Professionnelle, 38 Brevets d'Etudes Professionnelles, 66 Brevets Professionnels et 14 Baccalauréats Professionnels ont été passés avec succès. Une année faste, puisque le taux de réussite aux examens de niveau V (CAP et BEP) a été le plus fort taux jamais atteint par le CFA : 69,2%. En outre, 80% des jeunes diplômés de 1992 sont aujourd'hui insérés dans la branche bâtiment.

La cérémonie a réuni les familles des apprentis, ainsi que leurs employeurs - artisans ou chefs d'entreprises issus des quatre départements - leurs maîtres d'apprentissage ou encore leurs tuteurs.

Avec 1300 apprentis accueillis au sein de ses deux établissements de Besançon et Béthoncourt, le CFA franc-comtois du BTP est le plus important de France dans son domaine. Son équipe de 35 formateurs (enseignement général, technique et pratique) prépare à 21 diplômes dans 15 métiers.

AFPA Des places sont encore disponibles pour le 1^{er} semestre 1997

Il existe cinq Centres AFPA en Franche-Comté :

à Besançon, Belfort, Montbéliard, Vesoul, Lons-Le-Saunier.

Des places y sont encore disponibles, dans certaines formations programmées au cours du premier semestre 1997, dans les domaines du bâtiment, de l'électricité-électronique, du commerce, ou encore de la mécanique.

Si vous êtes intéressé par l'une des formations qui suivent, il est donc encore temps de poser votre candidature :

Centre de Vesoul

Tél : 03 84 97 16 18

- Technicien Electro-Ménager (début : janvier 1997)

- Agent d'entretien des systèmes Mécaniques automatisés (février)

Centre de Besançon

Tél : 03 81 52 14 90

- Vendeur Délégué Commercial (février)

- Micro-Mécanicien (février)

Centre de Lons-Le-Saunier

Tél : 03 84 87 18 49

- Couvreur-Zingueur (mars)

- Charpentier Bois (avril)

Centre de Belfort

Tél : 03 84 58 83 80

- Technicien Supérieur Conception Industrielle (mai)

Centre de Montbéliard

Tél : 03 81 99 71 00

- Technicien de Maintenance Automatismes (avril)

- Mécanicien Monteur Régleur (avril)

Homologuées, de niveau CAP-

BEP à BTS-DUT, les formations de l'AFPA débouchent

sur le passage d'un examen de validation des compétences

professionnelles (EVCP), qui permet de délivrer un titre du

Ministère du Travail.

Une période d'application en

entreprise est généralement

prévue au cours de la formation.

Située le plus souvent en

fin de cursus, elle permet aux


stagiaires d'exercer leurs com-

pétences dans un cadre réel de

travail et de mieux préparer

leur insertion dans le métier


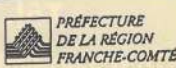
appris.



0,37 F/minute
RÉGION DE FRANCHE-COMTÉ



CENTRE D'INFORMATION SUR LA FORMATION PROFESSIONNELLE

Pour passer gratuitement vos annonces (uniquement offertes) dans cette page (jobs, emplois, objecteurs, formations BAFBA-BAFD, jeunes filles au pair), écrire au journal TOPO, Centre Information Jeunesse, 27 rue de la République, 25000 Besançon ou contacter le 81.21.16.08. Les offres diffusées par le CIJ sont également affichées au 27 rue de la République et sur minitel, 3615 II (1.01 F/mn).

OBJECTEUR

▲ Association 1901 reconnue d'utilité publique, organisant des séjours interculturels pour les 15 - 18 ans, «AFS Vivre sans frontière» recherche un objecteur de conscience à partir de janvier - février 1997. Descriptif du poste : réalisation et mise en page d'un bulletin interne, envoi de communiqués de presse, relations extérieures. Profil : bonne connaissance de l'outil informatique. Contacter : Claude Hubert ou Thibault Plisson au 01.45.14.03.10.

▲ L'UFCV (Union française des centres de vacances et de loisirs) recherche objecteurs, secteur animation. Travail sur informatique, suivi de dossier et développement du secteur, en lien avec le responsable animation - formation. Adresser candidatures à UFCV, 101 rue de Belfort, 25000 Besançon.

JOBS

▲ Nacel, organisme de séjours linguistiques, recherche des accompagnateurs / accompagnatrices de groupes en séjours linguistiques. Mission : encadrer un groupe de jeunes (collégiens ou lycéens) en séjour à l'étranger, s'assurer du bon déroulement du voyage et du séjour (cours, visites, hébergement). Profil : 21 minimum, maîtrise d'une langue surtout à l'oral (anglais, allemand, espagnol, russe, japonais), expérience dans l'encadrement de jeunes souhaitée. Environ 200 postes à pourvoir au départ de toutes les régions de France. Période : vacances scolaires (été principalement et Pâques). Durée : 3 à 4 semaines en général (et jusqu'à 7). Lieu des séjours : Grande-Bretagne, Irlande, Allemagne, Espagne, USA, Malte, Russie, Australie, Japon. Demander un dossier de candidature (jusqu'en juin) à : Nacel S.A. - service accompagnateurs - BP829 - 12008 Rodez cedex (tél.05.65.76.55.24 ou 23).

▲ Le même organisme recherche des responsables de groupe - encadrement séjours linguistiques. Mission : assurer la responsabilité et l'animation d'un groupe de jeunes en séjour à caractère linguistique et éducatif à l'étranger, s'assurer du bon déroulement du voyage et du séjour. Profil : titulaire du BAFA, 25 ans minimum, très bonne maîtrise de l'anglais. 9

postes à pourvoir au départ de Paris. Période : vacances scolaires d'été (3 à 4 semaines). Lieux : Grande-Bretagne, USA, Australie. Demander un dossier de candidature (jusqu'en mai) à : à Nacel S.A. - service accompagnateurs - BP829 - 12008 Rodez cedex (tél.05.65.76.55.24 ou 23).

▲ Centre «Le Réchardy» recherche un animateur(trice) BAFA complet pour classes de neige. Profil : bon niveau de ski de fond. Période : saison d'hiver. Lieu : St-Laurent-en-Grandvaux (Jura). Demander M. Marc Congard au 03.84.60.15.24.

▲ L'école de loisirs du cirque Plume recrute pour ses séjours d'été 97 (juillet et août) un directeur ou une directrice et son adjoint, titulaires du BAFA, des animateurs ou animatrices, titulaires du BAFA, pratiquant de préférence les arts du cirque ou ayant un bon niveau gymnique, des cuisiniers, des agents de service. Si l'un de ces postes vous intéresse, faites parvenir une lettre de motivation accompagnée d'un CV au cirque Plume, 37 rue Battant, 25000 Besançon.

▲ Recherche animateurs et animatrices pour saison de classes de mer (début mars - fin juin) dans le centre PEP du Jura de St-Pierre-Quiberon (Bretagne sud). Les personnes intéressées doivent être polyvalentes, encadrant aussi bien les moments de découverte du milieu que l'inter-

nat. BAFA minimum, salaire brut 7500 F, possibilité d'être logé sur place. Envoyer CV à «Centre PEP du Jura», 56510 St-Pierre-Quiberon.

▲ L'association familiale d'Ecole Valentin recherche un(e) directeur(trice) diplômé(e) BAFAD ou en cours de formation pour un centre aéré (17 au 21 février et 14 au 18 avril). Prendre contact, par courrier exclusivement, à l'adresse suivante : AFEV, M. Philippe Marcoux, 21 rue des Fauvettes, 25480 Ecole.

EMPLOI

▲ Club des Sports des Rousses (39) recherche pour le Centre sportif, un professeur de musculation diplômé pour contrat à durée déterminée (avec évolution possible en CDI). Envoyer candidature et lettre de motivation à l'attention de : Club des Sports, BP8, Maison du Tourisme, 39220 Les Rousses.

▲ L'UFCV (Union française des centres de vacances et de loisirs) recherche un animateur permanent pour poste en contrat à durée indéterminée basé à Morez (39). Tâche : responsable animation ados, suivi activités périscolaires. Profil : BAFA - BEATEP en cours, bonne connaissance du public ados et expérience indispensable. Adresser candidature et CV à :

UFCV, 101 rue de Belfort, 25000 Besançon.

BAFA - BAFD

▲ Les CEMEA de Franche-Comté organisent un stage de formation générale au BAFA du 13 au 20 et du 17 au 24 février, des stages d'approfondissement sur cinq thèmes («la neige, l'enfant et la glisse», «lire et raconter des histoires», «activités sonores et musicales», «activités dramatiques et jeux d'expression» et «animation auprès d'enfants, d'adolescents et d'adultes handicapés en collectifs de loisirs» du 17 au 22 février).

▲ L'UFCV organise des sessions de formation générale BAFA du 13 au 20 et du 18 au 25 février, des sessions d'approfondissement BAFA (du 13 au 18 : «animation des séjours de neige», «activités d'expression et de spectacles», «photographie et image» ; du 13 au 20 : «l'enfant et la neige, ski de piste» ; du 20 au 25 : «animations activités sportives (VTT, tir à l'arc, orientation)», «animation de personnes handicapées physiques») et une session de formation générale BAFD du 13 au 21 février. Renseignements : UFCV, 101 rue de Belfort, 25000 Besançon (03.81.88.14.16).

M28 MAXI954.024



ÉTUDIANT le verre*

131 F

de 16 à 25 ans sur présentation d'une carte d'étudiant ou de scolarité * Minéral indice 1,5 ou organique CR 39

Maxi Vision
le vrai discount optique

59, rue des Granges - BESANÇON
Tél. 03.81.83.44.38

Ouvert du lundi au samedi de 9 h à 19 h non-stop

Jusqu'au 31 décembre 1997



Sérieuse formation artistique au sein du groupe **Les POPPYS**

DANSE MODERN'JAZZ

TARIFS

Enfants à partir de 5 ans 280 F / trimestre

Adultes 360 F / trimestre (places limitées)

COURS TOUS LES JEUDIS

ADULTES : de 19 h à 20 h
ENFANTS : de 17 h à 19 h

4, fbg Tarragnoz 25000 BESANÇON
☎ 03 81 81 64 73 (semaine)
03 84 75 26 66 (le week-end)

À 200 m du tunnel, direction Lons, bus 31, arrêt devant l'école.

les 2 premiers cours GRATUITS Venez nombreux !

Quique

Professeur agréé par le Ministère de la Culture

ME DANES02 300

CARNAVAL

Les écoles de Luxeuil défilent ensemble

Le 11 février, c'est Mardi-Gras : déguisement, défilés, cotillons... A Luxeuil, depuis 14 ans, la fête bat son plein.

Le 11 février, à partir de 14 heures, environ 2500 élèves de maternelles, primaires et collèges de Luxeuil, de Saint-Sauveur et de quelques communes des environs quitteront l'avenue des Thermes pour rejoindre la place du Huit Mai, accompagnés de parents et d'enseignants. Le 11 février, cette année, c'est Mardi-Gras, jour de déguisements et fêtes en tous genres. A Luxeuil-les-Bains, le «carnaval de écoles» est devenu un des points culminants de l'année scolaire et l'un des grands moments d'animation de la ville.

Né il y a 14 ans, ce «carnaval de écoles» s'est affirmé d'année en année comme l'un des tous premiers rassemblements organisés d'enfants en Franche-Comté. Le jour dit, ils marchent, dansent et font les fous, au sein d'une colonne qui traverse la ville derrière un grand bonhomme fait de tissu, de bois et de papier, le Sieur Carnaval. A l'issue du défilé, son destin est d'être jugé et brûlé sur place, pour signifier la fin d'une époque et l'attente de jours meilleurs... Bien que récemment mis en place, ce car-



naval s'inscrit donc dans la tradition de cet événement.

La journée se terminera cette année par une soirée dansante, espace Labiénus : de 17 h 30 à 19 h pour les écoles primaires et

à partir de 20 h 30 pour les collèges et les lycées.

Renseignements : amicale laïque de Luxeuil-St-Sauveur, 29 rue Jules Ferry, 70300 Saint-Sauveur (03.84.93.77.17).

Poitiers «Scoop en stock», concours de presse jeune

«Scoop en stock» est le rendez-vous de milliers de jeunes rédacteurs de journaux réunis lors d'un festival annuel à Poitiers (cette année, il a lieu les 28 et 29 mars). Cette fête est également le lieu, depuis 13 ans, de plusieurs concours, sur l'idée : «prenez la parole avant qu'on ne vous la donne : faites un journal papier, vidéo ou multimédia». Cette année, les productions multimédia font leur apparition à travers le concours «Cybère-Press» (inscription avant le 28 février). Ce dernier vient s'ajouter à deux autres concours déjà traditionnels : «Image ouverte» (dénoncer une situation, livrer un point de vue, témoigner, commenter, faire passer une idée à l'aide d'une image papier, d'une

séquence vidéo ou d'une création multimédia : inscription avant le 25 janvier) et «Scoop en stock» ouvert à tous les jeunes de 11 à 30 ans qui éditent un journal. Pour ce dernier concours, il faut s'inscrire avant le 1er mars dans l'une des sept catégories possibles (journaux collégiens, lycéens, étudiants, de quartiers ou de villes, de l'enseignement spécialisé, de Conseils municipaux d'enfants et de jeunes et fanzines).

Règlement disponible au CIJ, 27 rue de la République à Besançon. Renseignements et inscriptions : J.Presse, 30 rue Erard, 75012 Paris (01.43.64.39.18). **L'inscription à Scoop en stock permet de participer au festival, à Poitiers, en mars.**

JEUNESSE ET SPORTS Le BSB, un diplôme pour surveiller les baignades

Pour pouvoir assurer la surveillance des baignades en centre de vacances et de loisirs, il faut posséder le BSB (brevet de surveillance de baignade). La direction régionale et départementale de la Jeunesse et des Sports de Besançon organise deux sessions de cet examen les 17 mars et 12 mai (au choix), exclusivement réservées aux personnes domiciliées dans le département du Doubs. Pour obtenir le contenu des épreuves, il faut faire parvenir une enveloppe timbrée à 3

F, libellée à vos noms et adresse à : Direction Régionale et Départementale de la Jeunesse et des Sports, 27 rue Sancey, BP1983, 25020 Besançon cedex (préciser «service BSB»). Renseignements complémentaires au 03.81.41.26.27.

D'autre part, Profession Sport 25 organise des stages de préparation au BSB pendant les vacances scolaires. Contact : Profession Sport 25, 3 boulevard Diderot, 25000 Besançon (03.81.88.35.35).

En bref

● **Astronomie** - Edouard Oblak, astronome à l'Observatoire de Besançon donne une conférence sur les «splendeurs et mystères de l'Univers», le 1er février à 14 h 30 à la salle de conférences, 41 avenue de l'Observatoire (entrée libre).

● **Concours** - un concours national de photo est organisé sous l'égide du CNOUS. Pour participer (étudiants ou moins de 28 ans), il faut faire parvenir avant le 31 avril deux photos couleur ou noir et blanc (13x19) et un dossier de candidature à l'adresse du CROUS partenaire choisi par le candidat. Règlement disponible au CIJ ou CROUS de

Besançon, activités culturelles, 38 avenue de l'Observatoire (03.81.48.46.40). Premier prix : 10000 F.

● **Sectes** - dans le dossier paru en novembre, nous donnions l'adresse d'Info sectes, organisme suisse de lutte contre les sectes, à Genève. Cette adresse est à rectifier : ASDFI, case postale 2009, 1002 Lausanne (41.22.788.1110).

● **Vecteur jeunes** - la prochaine émission de Jacques Revon (à 11 h 45, France 3) dimanche 19 janvier a pour thème : «connaissance des métiers du secteur social».

SALON Première édition de Besançon solidarité

L'association «Amuse Gueule» organise les 27 et 28 janvier (de 14 h à 22 h) deux journées de mobilisation générale en faveur des restaurants du cœur et de la banque alimentaire. Pendant l'hiver, ces organismes ont en effet besoin de moyens encore plus importants qu'à l'accoutumée pour subvenir aux besoins essentiels des plus démunis.

Au Kursaal, à Besançon, les visiteurs pourront

découvrir une manifestation culturelle, sous la forme d'une scène permanente où se succéderont musiciens, danseurs et comédiens. Des stands tenus par divers organismes et associations, une buvette et des expositions de photographes, de peintres, de dessinateurs, de sculpteurs et d'écrivains compléteront cette animation. C'est le droit d'entrée, fixé à 30 F ou l'équivalent en

nourriture non périssable, qui permettra de soutenir restos du cœur et banque alimentaire. Des camions se tiendront à l'entrée et des bénévoles y chargeront immédiatement les vivres récoltés. Les denrées seront emmenées directement aux entrepôts des associations concernées.

Renseignements complémentaires : association «Amuse Gueule», 03.81.83.06.26.

CHAMBRE DE COMMERCE ET D'INDUSTRIE DU JURA

Institut Supérieur de Formation du Jura



de BAC+2...

SPÉCIALISATION VENTE ET NÉGOCIATION EN 2 ANS
Après un BAC

SPÉCIALISATION TECHNIQUES COMMERCIALES EN 1 AN
Après un BAC + 2

SPÉCIALISATION GESTION ET MANAGEMENT EN 2 ANS
Après un BAC + 2

Après un BAC + 2

... à BAC+4

Votre passeport entreprise

Nom
Prénom
Adresse
Code postal
Ville
Téléphone

souhaite recevoir sans engagement une documentation sur la formation :

VENTE ET NÉGOCIATION après un Bac
 TECHNIQUES COMMERCIALES après un Bac + 2
 GESTION ET MANAGEMENT après un Bac + 2

Coupon information à retourner à
Chambre de Commerce et d'Industrie du Jura
BP 377 - 39016 LONS-LE-SAUNIER cedex

En bref

● **ASSURANCE** - depuis le 1er octobre 1993, les particuliers en litige avec une société d'assurance peuvent faire appel à un médiateur indépendant dont l'intervention est rapide et gratuite. Le CDIA (Centre de documentation et d'information de l'assurance) précise cependant que ce médiateur ne peut être saisi que si le litige persiste après épuisement des procédures internes de traitement des réclamations et à condition que l'assuré n'ait pas choisi la voie judiciaire pour régler le problème. Donc, avant de faire appel au médiateur, il faut contacter votre interlocuteur habituel de la société, puis le service chargé de traiter les réclamations. Si le litige n'est toujours pas réglé, vous pouvez saisir le médiateur dont votre assureur doit vous fournir les coordonnées.

● **ETUDIANTS** - vu les demandes de logements en résidence universitaire, il est conseillé de faire sa demande dès maintenant, pour l'année prochaine. Les élèves de terminale sont aussi concernés puisqu'ils doivent de toutes façons faire leur demande avant les résultats du bac. Depuis cette année, il existe un DSE (dossier social étudiant, à retirer auprès des établissements scolaires et universitaires et dans les CROUS) qui comprend une demande de logement au CROUS dont on dépend.

LOGEMENT

Contrats de location : des clauses inacceptables

Par exemple, la résiliation du contrat ne peut être prévue que pour certains motifs.

LES rapports entre locataires et propriétaires ne sont pas simples et la législation en est le reflet : quatre lois ces dernières années (82, 86, 89 et 94) et nombre de décrets et d'arrêtés tentent de fixer le cadre du droit. Du même coup ce dernier devient de plus en plus difficile à connaître pour les particuliers. Il faut d'abord savoir que la loi qui s'applique aux locations à usage d'habitation principale ou à usage professionnel ne concerne pas les locaux meublés, les logements de fonction et les locations à caractère saisonnier. Elle inclut cependant aussi les garages, places de stationnement, jardin et autres locaux loués par le même bailleur en même temps que le logement principal. Pour le locataire, la première des précautions est de lire attentivement le contrat de location. Ce

dernier doit préciser nom et dénomination du bailleur, son domicile ou son siège social (ou ceux de son représentant), la date de prise d'effet et la durée, la description des locaux, le loyer, ses modalités de paiement et ses règles de révision et le montant du dépôt de garantie. Il faut surtout savoir que certaines clauses sont inacceptables. Parmi les principales mentions à refuser : celles qui obligent le locataire à laisser visiter le logement les jours fériés ou plus de deux heures les jours ouvrables, à souscrire une assurance auprès d'une compagnie choisie par le bailleur, celles qui imposent le prélèvement automatique du loyer sur le compte courant du locataire ou autorisent le prélèvement direct sur le salaire du locataire, qui prévoient la responsabilité collective des locataires en cas de dégradation d'un

Le cas des locations meublées

D'après le CIDJ (Centre d'Information et de Documentation Jeunesse, situé à Paris), la location meublée n'est pas spécifiquement réglementée, aussi locataires et propriétaires ont-ils intérêt à rédiger un bail ou un contrat de location dont le contenu est librement négocié entre les deux parties. Il est recommandé d'y insérer au minimum le montant du dépôt de garantie, la durée du bail, les modalités de congé, le montant du loyer et de

charges. Autre conseil du CIDJ, établir un état des lieux et un inventaire détaillé du mobilier. En l'absence de documents écrits, les relations entre propriétaires et locataires sont réglementées par le code civil et les usages locaux. Pour avoir plus de précision, les particuliers peuvent s'adresser à l'ADIL (Association départementale pour l'information sur le logement) présente en Franche-Comté à Besançon, Lons-le-Saunier et Vesoul.

élément commun de la location, qui déterminent à l'avance le montant des réparations locatives, qui prévoient la résiliation de plein droit du contrat en cas d'inexécution des obligations du locataire pour des motifs autres que le non-paiement du loyer, des charges, du dépôt de garantie ou la non-souscription d'une assurance des risques locatifs, celles qui autorisent le bailleur à

percevoir des amendes en cas d'infraction aux clauses d'un contrat de location ou d'un règlement intérieur à l'immeuble ou à diminuer ou supprimer sans contrepartie des prestations stipulées ou encore celles qui interdisent au locataire l'exercice d'une activité politique, syndicale, associative ou confessionnelle.

Source : fiche CIDJ N° 5.21.

MULTI SERVICES COMPUTER

MATERIEL

INFORMATIQUE

CONFIGURATION PERSONNALISÉE ! DU SUR MESURE !



Carte mère ASIAGATE 75-200 MHz WB ctrl int. P & P Chips Intel Port PS2
 Port USB - 4 sim 32-1 dim 168 mémoire vive 8 Mo 32 bits 72 60 ns
 Disque dur 850 Mo SEAGATE - Carte graphique 1 Mo ext 2 Mo Moniteur 14 pouces 0,28
 Boîtier petite tour, clavier 105 touches win 95, souris, lecteur 3 1/2 1.44 Mo, CD ROM, cart son cpt.

P100 K5 AMD Multimédia C.D. X8.....	5.990' TTC
P133 K5 AMD Multimédia C.D. X8	6.590' TTC
Pentium 120 MHz Multimédia C.D. X8	6.790' TTC
Pentium 133 MHz Multimédia C.D. X8	7.190' TTC
Pentium 166 MHz Multimédia C.D. X8	8.590' TTC
Pentium 200 MHz Multimédia C.D. X8	8.990' TTC
6X86 166 MHz Multimédia C.D. X8	6.890' TTC
PENTIUM MMX 166 MHz Multimédia C.D. X8	9.790' TTC
PENTIUM MMX 200 MHz Multimédia C.D. X8	10.990' TTC

Pièces détachées

CD ROM 8 vitesses.....	750'
CD ROM 12 vitesses	990'
Rack mobile	130'
Commutateur imprimante 130 F, filtre écran 14 et 15 p	130'
Filtre écran 17 p	230'
Clavier 105+ protection	130'
Ram 16 Mo 32 EDO	690'
Ram 8 Mo 32 EDO	290'
Ram 4 Mo 32 EDO	170'
Clavier midi	390'

Installation - Pièces détachées - Entretien - Configuration personnalisée - Reprise - Dépôt-vente

Ouvert du mardi au samedi de 9 h à 12 h et de 14 h à 19 h
 Tous nos prix peuvent être modifiés sans préavis, consultez-nous

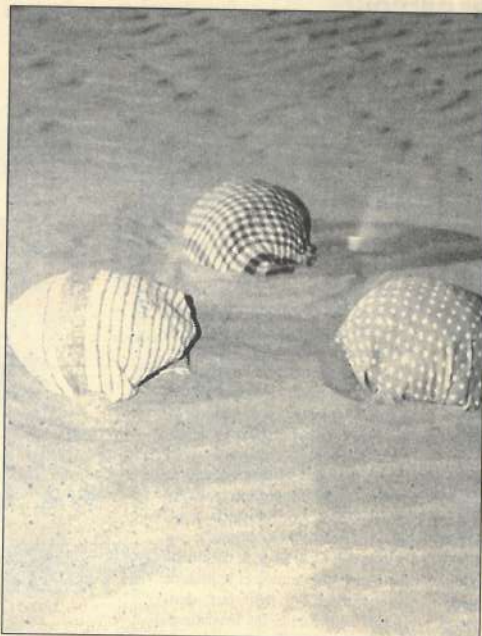
19, rue de Besançon - 25630 SAINTE-SUZANNE - ☎ 03.81.91.84.88

CULTURE

Dole au centre de l'art contemporain franc-comtois

Depuis 1984, le FRAC (Fonds régional d'art contemporain) de Franche-Comté a acquis près de 250 oeuvres.

Le musée des beaux-arts de Dole, également siège du Fonds régional d'art contemporain de Franche-Comté, présentait le mois dernier les récentes acquisitions du FRAC. A cette occasion, des enfants de maternelles amenaient de vieux habits pour en faire des objets de création, à la manière des oeuvres d'un des artistes présentés, comme Beverly Semmes, auteur de paysages sous forme de vêtements surdimensionnés. Résultat probant, «les enfants ont beaucoup d'imagination et de créativité» selon l'une des animatrices du musée. Leur intérêt vient contredire l'idée répandue d'une forme d'art ardue à saisir. Pour Anne Dary, directrice du FRAC Franche-Comté, «le public ne sera pas réceptif tant que l'art ne sera pas mieux étudié à l'école, qu'il n'y aura pas d'éducation à l'histoire de l'art. Mais ce n'est pas seulement le problème de l'art contemporain : les gens ne comprennent pas plus un tableau de Poussin. Les oeuvres ont un contenu qui demande une grande culture et on passe autant à côté de l'art ancien que de l'art contemporain». De ce côté, Anne Dary espère développer des activités pédagogiques comme celles qui ont été mises en place avec des professeurs d'arts plastiques des lycées St-Jean (Besançon) et Nodier (Dole). Autre initiative, émanant du tribunal administratif de Besançon : tous les 6 mois, une oeuvre du FRAC est présentée dans ses locaux.



«Yourtes en Sibirie», par Joachim Mogarra (1985).

Le public ne peut, en tous cas, pas se plaindre d'une difficulté d'accès : les FRAC ont été fondés en France en 82, notamment pour favoriser cet aspect. Depuis 1984, la collection franc-comtoise s'est enrichie pour compter aujourd'hui 250 oeuvres, très souvent présentées dans la région - 26 expositions mises en place

ces 9 dernières années-. Après «les visiteurs du soir», choix d'oeuvre présentées dans toute la région cet été et les nouvelles acquisitions exposées durant tout l'automne à Dole, la prochaine manifestation se tient dès le 17 janvier à Belfort (voir ci-contre).

S.P.

COLLECTION

Une installation de Sarkis à Belfort

Son oeuvre «Deux» fait partie de l'exposition du FRAC présentée au musée d'art et d'histoire, au théâtre Granit et à la tour 46.

La prochaine expo du FRAC se divise en trois, selon la spécificité du lieu (voir en bref). A la Tour 46, les visiteurs peuvent voir une installation de Sarkis, artiste d'origine arménienne né à Istanbul. Un artiste représentatif des recherches formelles de l'art contemporain, puisqu'il travaille sur la théâtralisation et le fait d'interpréter différemment une oeuvre selon l'endroit où elle se trouve, rapprochant ainsi les arts plastiques du théâtre et de la musique. Le lieu participe à la mise en scène de l'oeuvre et donc en fait partie, à travers une dialectique qui pose la question de l'autonomie de l'art à l'égard



de la culture («le lieu prépare la chose et la chose parle du lieu»). Après Dole, «Deux» est présenté à Belfort, de façon différente. Créée en 91, cette installation

comporte feuilles de plomb, lampes, vitrine, acrylique et deux aquarelles sur papier («Mesure» et «Deux plus une croix»).

FRAC Deux missions : pédagogie et diffusion

Créés en 1982 dans le cadre de la politique de décentralisation culturelle menée par le ministère de la Culture, les Fonds régionaux d'art contemporain ont pour mission de constituer des collections et de les diffuser, mais aussi de sensibiliser le public à l'art contemporain. C'est ainsi qu'à travers prêts et expositions, les oeuvres du Fonds franc-comtois circulent dans la région mais également à l'étranger. Il met gratuitement ses collections à la disposition d'organismes privés ou publics. Les oeuvres d'art du FRAC se sont ainsi montrées dans les musées de la région, mais aussi dans des monuments historiques et des banques, dans la chapelle de l'Abbaye de Baume-les-Dames et à l'IUFM de Franche-Comté...

Outre les collaborations diverses (voir article principal) notamment avec les lycées, le FRAC possède un service éducatif : un professeur d'arts plastiques est détaché trois heures au musée de Dole par le ministère de l'Education nationale pour être en charge des relations avec enseignants et élèves de la maternelle au lycée. Il organise l'étude d'oeuvres classiques et contemporaines des collections permanentes, de même que des animations spécifiques lors des expositions temporaires. Enfin, pour prolonger le regard porté par les expositions temporaires sur la production actuelle des artistes contemporains, le FRAC mène une politique d'édition : depuis 1989, 10 catalogues d'expositions de 8 à 88 pages ont ainsi été publiés.

POLITIQUE En Franche-Comté, le choix du «figuratif»

«La politique de diffusion de l'art contemporain a explosé au niveau national depuis 15 ans. Avant, il y avait à peine deux ou trois lieux d'accès en France» résume Anne Dary. Le mérite en revient aux FRAC, dont l'action est menée sous l'égide de l'Etat et des Régions. A charge pour chaque Fonds régional de constituer sa collection en fonction d'une politique spécifique, puis de la diffuser, en sensibilisant le grand public.

«Je trouve intéressant que chacun n'achète pas la même chose, que chaque FRAC ait sa propre originalité. Par exemple, comme il y avait à Dijon un acquis autour de l'art abstrait géométrique, conceptuel, la Franche-Comté a décidé de ne pas se tourner vers la peinture abstraite. En s'appuyant sur ce qui était déjà

là, la politique d'acquisition a été déterminée plutôt en direction du figuratif» relate la directrice du Fonds régional franc-comtois, avant de situer ce courant : «dans les années cinquante, il y a eu le bouleversement de l'art abstrait. A partir des années soixante, une génération d'artistes s'y est opposée, réintégrant la réalité dans l'art et travaillant sur la figuration narrative. C'est sur ce concept assez ouvert pour ne pas être contraignant que le FRAC se développe.»

Une ligne d'acquisition large, permettant d'aborder différents domaines (peinture, sculpture, vidéo, photo, installations...) a été définie : «l'image, l'objet et la question de la représentation». «Nous n'avons pas une grosse collection, mais ce n'est pas le but. Le but, c'est d'abord la qualité et l'innovation».

En bref

● **EXPOSITION** - la prochaine exposition organisée par le FRAC se déroule du 18 janvier au 2 mars à Belfort. Trois lieux la présentent :

- au théâtre Granit, du 18/1 au 26/2 : choix de photographies.
- musée d'art et d'histoire : une vingtaine de sculptures (la section art contemporain du musée est axée sur ce thème). Du 18/1 au 2/3.

- tour 46 : deux installations, de Sarkis (voir ci-contre) et de Beverly Semmes. Du 18/1 au 2/3.

● **ADRESSE** - au terme d'une convention entre l'Etat, la Région de Franche-Comté et la Ville de Dole, la gestion et l'ani-

matation des oeuvres du FRAC Franche-Comté ont été confiées en 1988 au musée des beaux-arts de Dole. A cette occasion, le Conservateur des musées du Jura est nommé directeur du FRAC Franche-Comté. Coordonnées : 85 rue des Arènes, 39100 Dole (03.84.82.69.62 / 03.84.72.27.72). Heures d'ouverture : 10 h - 12 h et 14 h - 18 h, tous les jours sauf le lundi.

● **FONDS** - environ 250 oeuvres de quelques 120 artistes contemporains ont été acquises par le FRAC Franche-Comté depuis 1984. Ce dernier présente en permanence une sélection d'oeuvres de sa collection au musée des beaux-arts de Dole.

3^e FORUM POUR ENTREPRENDRE

Quelques étapes essen

Créer son entreprise ou son emploi n'est ni facile ni impossible. Passages obligés du parcours.

CRÉ-ENTREPRENDRE a pour rôle de suivre de près les parcours de jeunes créateurs. A partir de cette expérience, voici les étapes d'un lancement d'activité :

S'il ne suffit pas d'avoir des qualités d'entrepreneur et une bonne idée pour se lancer c'est cependant la première étape à valider. En mesurant les risques à prendre : perte d'une situation bien connue (salarié), vie de famille (conjoint, parents, enfants), engagement du patrimoine personnel... Sachant que le choix effectué, il est difficile de faire marche arrière. Derrière la motivation personnelle la création engage le mode de vie, les horaires de travail, la vie familiale. Et puis le créateur devient patron, responsable des autres, notamment de ses salariés, sans avoir lui-même de certitude quant aux lendemains : pas de droit aux ASSÉDIC pour les indépendants, impossibilité de s'absenter durablement pour cause de maladie, notamment quand il travaille seul... Bref l'engagement est de taille et mérite une réflexion des plus poussées.

L'idée la plus courante consiste à mettre en pratique ses propres talents : de nombreux salariés se mettent à leur compte en exerçant leur métier précédent. Mais en ont-ils le droit, la possibilité, dans quelles conditions, sous quel délai, à quel coût ? Certains se trouvent confrontés à la clause de non-concurrence, d'autres à la nécessité d'acquiescer une formation ou une expérience complémentaire. Le temps de mise en œuvre est souvent long et il est important de l'apprécier. Le démarrage est ensuite compliqué par des protections de l'idée, sous forme de dépôt de nom, de marque ou de

brevet. Des spécialistes de ces questions accompagnent les créateurs dans de nombreux dispositifs préalables à l'installation. Parmi les idées à creuser, la plus simple consiste à reprendre une activité, avec des impératifs de connaissance du métier. Il est également fréquent de créer sous contrat de licence ou de franchise. Ou bien d'explorer les idées développées par d'autres, au travers des banques de données existantes ou de nouveaux produits lancés en France ou ailleurs. D'autres créateurs lancent une idée nouvelle.

Arriver ni trop tôt ni trop tard

Après cette étape, il faut se faire connaître et convaincre les principaux partenaires financiers. Pour diminuer une part de risque importante, il s'agit d'abord de cibler une clientèle en fonction des produits ou prestations de services à offrir. Il faut parvenir à répondre à des attentes sans arriver trop tôt (fréquent dans les produits nouveaux), ni trop tard, la place étant alors occupée par une concurrence imitoyable. Cette partie, appelée étude de marché permet de mieux apprécier les moyens nécessaires. Incontournable, plus ou moins formalisée, elle est un moment formidable pour «prendre le pouls» grâce à de premiers contacts avec les futurs clients. Ceux-ci donneront des indications quant à leurs habitudes d'achats (goûts, quantités, fréquence, volume et prix, lieux) et aux concurrents présents. Avant de se lancer, il est d'ailleurs préférable de démarrer avec un carnet de commandes déjà étoffé, ou du moins avec des pistes sérieuses : le créateur n'est sans doute pas attendu

et même avec un produit ou un emplacement commercial du tonnerre, il faut assumer quelques dépenses avant de changer les habitudes des consommateurs qui ont dû se débrouiller sans lui jusqu'à présent, sans compter les réactions des concurrents, dont on a tout à connaître avant l'installation.

A ce stade, le créateur a sans doute répondu aux questions essentielles : quoi vendre, à qui, à quel prix et avec quels moyens ? Le projet financier peut désormais être construit. Il traduit l'ensemble des données collectées précédemment. L'objectif est d'étudier la rentabilité du projet et de rechercher les sources de financement appropriées. Trois documents peuvent être élaborés : le compte de résultat prévisionnel (si possible sur trois années), le plan de trésorerie de la première année et le plan de financement sur trois ans, dans lequel sont inclus les investissements, le capital et les dettes à long et moyen terme. L'idéal est de maîtriser pleinement les outils de gestion, même si des partenaires techniques aident à négocier avec les banques dans un premier temps. Par la suite, il faudra gérer au quotidien tous les risques financiers liés au cycle d'exploitation avec le besoin en fonds de roulement qui s'accroît en lien avec le développement de l'activité, aux risques de trésorerie... Beaucoup d'entreprises meurent avec un carnet de commandes bien rempli pour n'avoir pas pris en compte la nécessité d'avancer beaucoup d'argent aux fournisseurs, aux salariés, aux autres charges de fonctionnement. Ensuite, la question épineuse du dossier juridique doit être le résultat de l'ensemble des démarches précédentes pour



solutionner les points abordés plus haut. Il s'agit d'adapter la forme de l'entreprise au dirigeant et à l'exploitation-même de l'entreprise. La décision intervient sur des obligations fiscales, sociales, pénales avec des répercussions conjugales et familiales. Arrive le moment du démarrage où le créateur est pratiquement seul maître à bord. La dernière longueur consiste à concrétiser les engagements, au plan commercial (obtenir les premières commandes, vendre, communiquer...), au plan financier (compléter les ressources

personnelles, convaincre des établissements financiers), au plan juridique (dossier de constitution au Centre de Formalités des Entreprises, information à des caisses complémentaires). Le créateur passe ensuite à la période de développement durant laquelle il devra faire preuve d'une ouverture permanente sur l'extérieur pour développer une vraie stratégie et créer l'image et l'identité de l'entreprise.

*Cré-Entreprendre/
Initiatives Comtoises*

Demandeurs d'emploi : ou vous inscrire désormais ?

Si vous êtes à la recherche d'un emploi c'est maintenant auprès de votre Assedic que vous déposerez d'abord votre demande. C'est ensuite à l'ANPE que vous vous déplacerez afin de bénéficier d'un entretien professionnel pour vous aider dans vos recherches d'emploi. Quels sont pour vous les avantages de cette nouvelle organisation ? Dès votre premier entretien à l'Assedic vous connaîtrez, si votre dossier est complet, le montant et

la durée de votre allocation chômage. Dans le cas contraire un agent de l'Assedic vous aidera à constituer votre demande afin que vous perceviez au plus vite vos allocations si vous avez ouvert des droits. Après ce premier passage à l'Assedic vous pourrez vous rendre auprès de votre ANPE. Vous y bénéficierez d'un entretien professionnel destiné à favoriser votre recherche d'emploi. Un conseiller étudiera avec vous les moyens à

mettre en œuvre pour réussir votre insertion notamment les différentes aides à la recherche d'emploi. Vous pourrez également consulter les offres d'emploi, de formation ainsi qu'une documentation sur métiers et formations. Destiné à offrir un meilleur service au demandeur d'emploi, ce nouveau dispositif fonctionne dans toute la Franche-Comté et sera étendu à la zone de Montbéliard et dans toute la France avant la fin de l'année.

Pour en savoir plus sur le sujet consultez votre Assedic ou votre Agence locale.


ANPE
FRANCHE-COMTÉ

tielles



Dans la création d'entreprise, aides, suivi et conseils sont d'importance, même si c'est au créateur de faire l'effort !

ADRESSES

Des organismes pour mieux s'orienter

Outre Cré-Entreprendre, quelques structures sont susceptibles de donner des conseils et parfois des aides financières aux créateurs.

Suivant le domaine dans lequel on se lance, les chambres consulaires départementales et régionales (Chambre de métiers, Chambres de commerce et d'industrie, Chambres d'agriculture...) constituent un premier interlocuteur apte à conseiller. Les collectivités locales possèdent également un certain nombre de services en rapport avec la création d'entreprise : Conseil régional, Directions départementales du travail, de l'emploi et de la formation professionnelle, Préfecture, Délégation aux droits des femmes, Espaces jeunes-Missions locales. Les Conseils généraux ont également mis en place un certain nombre de structures : Agence de développement économique et ODACE dans le Doubs, Agence de développement écono-

mique pour Belfort et le Territoire par exemple.

Principaux autres organismes : ADEME (maîtrise de l'énergie) : 13 chemin des Prés de Vaux, 25000 Besançon (03.81.47.08.90). ANVAR (aide à l'innovation technologique) : 21 A rue Alain Savary, 25000 Dole (03.84.82.50.59), un délégué départemental pour la zone urbaine Montbéliard-Belfort, 22 rue JB Lamarck, 25200 Montbéliard (03.81.94.52.52) et un délégué Doubs sud, 2 B rue des Jardins, 25000 Besançon (03.81.80.03.15).

Entreprendre et réussir, 27 rue Pasteur, 39100 Dole (03.84.72.78.98). Plusieurs IEN (Industrie d'entreprises nouvelles) dans la Région : IEN SA, 4 chemin de Palente, 25000 Besançon (03.81.88.14.41). IEN, ZI Bas de Chau, 25500 Le Belieu (03.81.68.53.53). IEN et Pépinière d'entreprises, 75 avenue Oehmichen, 25460 Etupes (03.81.32.61.61). IEN 70, Zi du Tertre Landry, 70200 Lure (03.84.62.44.00).

Réseau d'initiatives locales pour l'emploi, FJT, 2 rue Maginot, 70100 Gray (03.84.64.99.20). A noter au niveau national, l'existence de l'Agence nationale pour la création et le développement des nouvelles entreprises, 14 rue Delambre, 75014 Paris (01.42.18.58.58).

PROGRAMME

Le forum régional pour entreprendre

Les porteurs de projets doivent faire face seuls à de nombreuses exigences qui sont loin de diminuer lorsque l'entreprise est lancée. Le démarrage suppose que le créateur d'entreprise reste attentif à la fois aux clients (pour qui il est le directeur commercial, responsable de toutes les prestations offertes en terme de prix, de qualité, de délai, de services), aux salariés (directeur du personnel s'il y a lieu, responsable de la gestion des ressources humaines, de l'évolution des compétences, de l'équité et de la justice au sein de l'entreprise) et aux investisseurs (associés ou prêteurs ils attendent du créateur d'entreprise qu'il prévoie, apporte les correctifs et prenne les bonnes décisions).

Devoir faire face à ses différentes responsabilités peut rebuter certains. Il faut cependant savoir qu'un certain nombre d'organismes ont été mis en place pour donner des aides et des conseils. Le forum pour entreprendre lancé par Cré-Entreprendre part du même principe : les 24 et 25 janvier, les personnes intéressées pourront trouver nombre d'informations grâce à :

- 50 exposants pour répondre à toutes les questions en matière juridique, fiscale, financière, étude de marché, formation, choix d'activité, montage de dossier (organismes d'Etat, banquiers, assureurs, chambres consulaires, associations d'aide aux créateurs...).

- 2 concours ouverts aux jeunes créateurs : «Défis entreprise» pour les entreprises de moins de cinq ans implantées en Franche-Comté et «Créadéfis» pour les porteurs de projets.

- 8 ateliers-débats par jour.
- 5 conférences : «Créer autrement», le 24 de 10 h à 12 h ; «De l'idée au projet» le 24 et le 25 de 10 h à 12 h ; «Anticiper les risques» le 24 de 18 h à 20 h ; «Reprenre une entreprise» le 25 de 10 h à 12 h et «Innovation une chance à l'entreprise» le 25 de 13 h 30 à 15 h.

Cet événement soutenu par une forte implication des collectivités (Conseil régional, Union européenne, Etat, Conseil général du Doubs, Ville de Besançon...) a lieu les 24 et 25 janvier de 9 h 30 à 19 h, à Micropolis (Besançon, Parc des Expositions).

ORGANISME Cré-Entreprendre : le suivi d'un lancement

L'association Cré-Entreprendre, organisatrice du forum pour entreprendre, fut à l'origine une émanation de la Mission locale de Besançon. Outre l'organisation du forum, tous les deux ans, l'activité permanente de l'association consiste à aider, conseiller et accompagner les créateurs d'entreprise. Un mécanisme de veille préventive prévoit par exemple visites chez le créateur, audits et interventions ponctuelles. Une politique de prêts lui permet d'aider le financement de certains projets. Agissant sur l'ensemble du département du

Doubs, Cré-entreprendre a mis en place depuis l'an dernier une politique rédactionnelle importante visant à faire connaître les créateurs : «Initiatives comtoises» collabore avec différents supports de la presse locale (dont TOPO) à travers des articles mettant en valeur les initiatives dans la région.

Cré-Entreprendre est situé à trois endroits dans le département, Besançon, Montbéliard et Pontarlier. Adresse : Cré-Entreprendre, place Charles Guyon, ZA les Prés de Vaux, 25000 Besançon (03.81.65.37.65).

INITIATIVES Un créateur sur trois est une femme

Le chiffre peut étonner, mais en France, une entreprise sur trois est créée par une femme. Pour elles, il existe une aide particulière, le Fonds de garantie à l'initiative des femmes, qui consiste en une somme sur laquelle les prêteurs réclament pas de garanties ou de cautions personnelles. Les dossiers de demande

doivent passer par la Délégation régionale aux droits des femmes, 5 rue Sarraïl à Besançon. Pour des renseignements sur ce thème de la création d'entreprise, les femmes peuvent également s'adresser au CRIDF, 21 rue de la République à Besançon.

En bref

● **CHIFFRES** - en France, en 1995, 700 000 Français ont voulu créer leur entreprise. 180 000 d'entre eux y sont parvenus. En l'an 2000, seulement 90 000 des entreprises créées continueront à vivre et à se développer.

● **Cré-ENTREPRENDRE** - depuis 1991, l'association a ouvert 600 dossiers (77 sont en cours d'étude), dont 310 pour une intervention financière. 221 aides financières ont été finalement accordées. 213 dossiers ont été ouverts pour des interventions autres que financières (parrainages, suivis, audits, diagnostics et conseils sans suite). Le nombre total de parrainages a atteint 97. Les aides générées par Cré-Entreprendre (prêts, prêts partenaires Crédit Mutuel, prix, prêts ADIE, cautions) représentent 7 859 000 F. Enfin l'association estime à 630 le nombre d'emplois créés ou maintenus par les différentes créations d'entreprise pour lesquelles elle a ouvert un dossier.

● **FORUM** - le Forum pour entreprendre a déjà connu deux éditions en 93 et 95. La dernière manifestation a réuni 1500 visiteurs, dont 25 % de 18-25 ans et 12 % d'étudiants. 88 % des visiteurs se sont dits satisfaits. Par rapport à cette édition, 3 nouveautés en 97 : dimension régionale, cible de visiteurs élargie et édition d'un magazine spécial Forum.

VOCATION

Une diététicienne libérale de 21 ans

Stéphanie Cardot vient d'ouvrir son cabinet à Besançon.

EN période de crise, lancer son propre emploi n'est peut-être pas la moins bonne idée. C'est le pari que tente Stéphanie Cardot, en se lançant comme diététicienne en libéral. Depuis le 1er janvier, elle tient des consultations sur rendez-vous à son cabinet de mardi au jeudi et à domicile les lundis et vendredis. «Pour des raisons personnelles, je voulais absolument travailler en Franche-Comté. Après avoir obtenu mon diplôme d'Etat, j'ai proposé mes services dans différents organismes qui peuvent avoir besoin de diététicienne, hôpitaux, mairies... Sans résultat. J'ai travaillé 6 mois comme professeur de vie sociale et professionnelle au lycée d'Audincourt. Mais ça ne me convenait pas. Diététicienne, c'est vraiment mon métier, celui que je veux exercer depuis toute petite.»

Question motivation, Stéphanie Cardot sait en effet ce qu'elle

veut : «J'ai toujours été intéressée par l'alimentation. J'ai suivi le parcours qu'il fallait pour devenir diététicienne, j'ai tout réussi du premier coup et j'ai terminé première de ma promo au lycée Rabelais à Paris, dans une classe de 70 élèves. Et au bout du compte, ça ne donne rien, c'est bouché partout ! Mais j'aime vraiment cette profession, alors je me lance. C'est le moment ou jamais car en continuant à ne pas exercer j'avais peur de perdre mes acquis et devoir renoncer de ce fait à mon métier.»

Résultat, il lui a fallu également apprendre la création d'entreprise. «Ce n'est pas facile, c'est long, on ne sait pas où aller, on est parfois mal reçu. Moi, on m'a envoyée à droite et à gauche et on m'a même dit de m'inscrire au registre du commerce alors que je ne suis pas commerçante !» Aujourd'hui, elle en est à la phase suivante : se faire connaître, démarcher pour trou-



ver des clients. «C'est un métier en développement et qui ne s'adresse pas seulement aux gens malades ou à ceux qui doivent suivre un régime. Sportifs, adolescents, personnes âgées, femmes enceintes... tous ceux qui veulent manger équilibré peuvent s'adresser à nous. Ça concerne aussi les gens bien portants qui souvent ne voient pas pourquoi ils auraient à manger mieux, alors que ça peut leur servir. Souvent les gens font n'importe quoi en matière d'alimentation : il y a beaucoup

d'idées reçues, de mauvaises habitudes, de remèdes de grand-mère. Trop de gens suivent les régimes qui fleurissent dans les magazines alors que les conseils doivent être personnalisés, adaptés à la personne, à ses goûts, à son mode de vie.»

S.P.

Stéphanie Cardot, diététicienne DE : centre Santaria, centre commercial Epioues, 1 avenue de Bourgogne. Consultations sur place ou à domicile sur rendez-vous : 03.81.41.37.37.

LA CARTE AVANTAGES JEUNES

C'est une carte nominative, accompagnée d'un guide de 170 réductions significatives à Besançon.

- la place de cinéma à 31 F (cinémas VOX et PLAZZA)
- de 10 à 50 % dans les théâtres et les musées
- de 10 à 50 % dans le sport
- de 5 à 15 % de réduction dans la musique (des tarifs pour les concerts)
- de 5 à 10 % de réduction en habillement, chaussures...
- de 10 à 20 % de réduction en bijouterie, optique, parfumerie, coiffure...
- de 5 à 50 % de réduction en auto-école

Journées à Métabief
LE MERCREDI UNIQUEMENT

- 56 % de réduction sur le forfait de ski alpin
- 50 % de réduction sur aller/retour Besançon-Métabief Monts Jura
- 50 % de réduction sur le plat chaud
- 30 % de réduction sur la location de ski

TOUS LES AUTRES JOURS DE LA SEMAINE

- 17 % de réduction sur le forfait de ski alpin
- 15 % de réduction sur le plat chaud
- 10 % de réduction sur la location de ski
- 30 % de réduction sur la vignette de ski de fond

Sans oublier d'autres réductions en librairie, photo, informatique, loisirs, coiffure, restauration, discothèque

Et d'un chéquier de 23 prestations gratuites

- Entrées gratuites au Dino-Zoo, au Gouffre de Poudrey en discothèque, à un match de handball féminin, handball masculin, hockey sur glace...
- Places de spectacles offertes au C.D.N., Théâtre Bacchus, Orchestre de Besançon...
- Annonce gratuite à L'Est Républicain, 1/2 heure de connexion sur Internet, une prestation gratuite chez Sport 2000, un curriculum vitae, des préservatifs offerts par la Mutualité du Doubs, un bijou offert chez Difor...



Tous les jeunes de 0 à 26 ans y ont droit, au tarif de 35 F

Lieux de vente à Besançon :

- Billetterie du CII, 27, rue République
- Monts Jura Autogare, 9, rue Proudhon
- Espace Bus CTB, place Saint-Pierre
- Maison de la Presse, 58, Grande Rue
- OTU Voyages, avenue de l'Observatoire

M. CART 140 332

HAUTE-SAONE

Un réseau, quatre cantons et quelques projets

Des habitants du nord de la Haute-Saône se regroupent en association pour favoriser la création d'activités.

DEPUIS l'an dernier, à Aboncourt, un atelier d'expérimentation travaille sur les énergies alternatives, dans un projet qui se veut «écocitoyen» en intégrant l'économique, l'environnemental, le scientifique et le culturel. Cet atelier réalise éoliennes, aérogénérateurs (éoliennes couplées à un alternateur, photo ci-contre), capteurs solaires... en attendant des fours et serres solaires ou un digesteur laboratoire. Le projet, lancé par Marc Allemand, a obtenu un Défi-Jeunes. Il permet de rassembler des jeunes, leur donne la possibilité de se former aux techniques des énergies alternatives et de rencontrer d'autres personnes. C'est pour susciter des activités locales de ce type, dans tous les domaines, que s'est créé début 95 le réseau de mobilisation des hauts du Val de Saône, sur les cantons d'Amance, Combeaufontaine, Jussey et Vitrey-sur-Mance. Avec quelques maître-mots : solidarité, participation et développement. Le réseau montre lui-même l'exemple : il a créé un bulletin de mobilisation, «Le rur'acteur», qui en est à son douzième numéro, il a également embauché un animateur pour accompagner les différents projets. Car derrière l'activité, c'est



l'emploi qui doit suivre. Par exemple, quatre exploitations ont pu, en se regroupant sous l'égide du réseau, créer elles aussi un emploi. Dans le même ordre d'idée des agriculteurs ont mis en place, avec l'aide de la FOL 70, un système d'accueil éducatif leur apportant une source de revenus complémentaire. Les jeunes ne sont pas en reste pour lancer des projets : l'atelier décrit plus haut, mais aussi une radio («Radio Pueblo») dont les programmes se veulent de proxi-

mité et interactifs, représentent deux initiatives de jeunes. D'ailleurs, tout est parti des jeunes, puisque ce sont les rencontres suscitées dans les villages par des chantiers internationaux organisés sous l'égide de «Solidarité Jeunesse» qui ont été à la source de la création du réseau.
Contacts : Réseau de mobilisation, Henri Isabey, 03.84.91.33.52. Atelier d'expérimentation, 03.84.68.75.62. Radio Pueblo, 03.84.91.39.05.

JURA

Dix jeunes lancent SFI, association de services

Plusieurs jeunes de formation supérieure ont créé cet organisme à Dole, dans le but premier d'aider la recherche d'emploi.

ILS sont une dizaine de jeunes du quartier des Mesnils-Pasteurs à Dole à s'être lancés dans l'aventure de l'association. Leur spécialité, l'informatique qui leur permet de proposer d'une part de la prestation de service en direction des entreprises, domaine en phase de développement, d'autre part des formations et des aides pour les jeunes. Comme souvent dans un lancement, SFI (Service-Formation-Informatique) est né du constat d'un manque, en l'occurrence «de la rencontre d'insatisfactions que nous avons chacune et chacun à l'égard du système d'intégration des jeunes diplômés dans l'entreprise. Les structures en place ne peuvent répondre à toutes les situations en raison notamment de la diversité (adaptation et personnalisa-

tion) des chemins personnels des demandeurs d'emploi que nous sommes», comme ils l'expliquaient devant le jury de Défi-Jeunes qui leur a octroyé une bourse de 23000 F au mois d'avril.

L'idée de ce projet à vocation économique a plu car il veut d'abord pallier le «talon d'Achille des jeunes qui sortent du système de formation supérieure, le manque d'expérience professionnelle» en leur permettant de mener des projets professionnels concrets directement dans l'entreprise, à l'aide donc de l'outil informatique. «Notre réussite se mesurera sur un fort taux de turn-over : moins les jeunes resteront dans l'association, mieux cela sera». Le complément immédiat de cet état d'esprit est l'autre facette de

l'association : des prestations de service aux entreprises et aux administrations permettant aux jeunes de leur offrir directement leur savoir-faire et leurs compétences. Sur la ligne directrice de la recherche d'emploi, se sont greffés d'autres idées : aides pédagogiques en direction de public plus jeune (approche éducative de l'ordinateur, utilisation de cet outil pour l'apprentissage de différentes matières), atelier Internet, permanence CV, formations informatiques... Les projets ne manquent pas. Reste à l'association à se faire connaître et trouver des clients pour se pérenniser.

Contact : Association SFI, Espace Jeunes, centre «Horizons», 26 A rue du Maréchal Leclerc, 39100 Dole (03.84.82.35.78).

MOITAY

MORTEAU «C'est-à-dire», c'est à lire !

Lancer un journal sans de solides appuis derrière soi relève à l'heure actuelle de la gageure. C'est pourtant un pari que sont en train de réussir quatre jeunes de la région de Morteau, tous âgés de 24 ans : «C'est à dire» est déjà sorti trois fois depuis son lancement en septembre dernier, le prochain numéro est prévu pour le 10 février. Les quatre amis ont mené leur affaire de la définition du concept au résultat final, se partageant désormais les tâches : Jean-François Hauser est donc directeur de la publication et de la rédaction, Eric Cuenot responsable administratif, Eric Tournoux responsable commercial et Olivier Chevalier directeur artistique. Angle d'attaque du journal, l'info de proximité, localisée sur le val de Morteau, une zone où il existe peu de choses en matière de presse. Au sommaire du numéro 3 (18 pages), par exemple, un cahier spécial sur le Téléthon organisé à Morteau et un dossier sur Noël, toujours vu de Morteau : au

menu, comment faire pousser un sapin de Noël, l'histoire des chocolateries Klaus ou les actions des commerçants de Gilley, Morteau et le Russey... Autres sujets présentés, «Les Fins, berceau de la race montbéliarde» ou «la réserve de Rémoray». Entièrement financé par la publicité (mais «C'est à dire» a également obtenu un prix de la Mutualité du Doubs et une aide sous forme de parrainage de l'entreprise Flober, à Pontarlier), le journal trouve pour l'instant largement preneurs de ce côté. Ce qui permet un tirage de 15000 exemplaires, dont 12000 distribués dans les boîtes aux lettres et ce, gratuitement ! Initialement destiné aux habitants du val de Morteau, «C'est à dire» a déjà étendu sa zone de diffusion, comprenant désormais le triangle géographique entre Montbenoit, Orchamps et le plateau du Russey.

Renseignements : C'est à Dire, BP143, 25503 Morteau cedex (03.81.83.06.25).

BESANCON Mediatix, conceptions et réalisations multimédia

Profitant des développements récents de l'informatique, Philippe Toussaint, 30 ans et Laurent Violet, 28 ans, ont lancé depuis deux ans une société originale de vente de matériel informatique. Trois grands axes sont dans leurs compétences : conception de CD Roms, de pages Web sur Internet et de bornes interactives. «Par exemple nous travaillons actuellement beaucoup avec la grande distribution car nous avons mis au point Megavin, une borne interactive qui permet aux gens de choisir le vin qui convient le mieux à un menu». Pour Cré-Entreprendre, ils ont créé un site Internet présentant le forum (www.mediatix.com) et ont un projet de CD avec une Chambre consulaire. Bref, les débuts sont encourageants («On pense doubler le chiffre d'affaires cette année»). «Pour nous lancer nous sommes pas-

sés par la boutique de gestion à Besançon explique Philippe Toussaint. Elle nous a aidé à constituer le dossier, l'étude de marché et surtout d'importants conseils. La création proprement dite nous a pris un an ! Le plus difficile ? L'étude de marché, car lorsqu'on s'est lancé, les gens ne parlaient pas d'Internet, il y avait un manque de sensibilisation au multimédia dans les entreprises. Il y a d'ailleurs encore des réticences aujourd'hui».

Lauréat du premier prix du dernier forum pour entreprendre, Mediatix a bénéficié également d'un local dans la Pépinière d'entreprise, mais cherche à s'installer ailleurs. «Nous avons quelque chose en vu aux Prés-de-Vaux mais le local est trop grand, aussi cherchons-nous une autre société pour le remplir avec nous».
Mediatix, 3 rue Violet, 25000 Besançon (03.81.47.19.74).

En bref

- **MAGAZINE** – en parallèle au forum, Cré-Entreprendre a rédigé un journal sous l'égide d'«Initiatives comtoises», qui concerne le travail rédactionnel de l'association. Ce journal, appelé «Inforum pour entreprendre» est tiré à 13000 exemplaires distribués pendant et après la manifestation. En 40 pages quadri, il fait le point sur le forum et sur des initiatives locales récentes avec de précieux témoignages. Il est disponible également au Centre Régional d'Information Jeunesse à Besançon.
- **PRÉCISION** – à noter : l'entrée

au 3e forum pour entreprendre est gratuite.

- **COMMERCE** – parmi les créations d'entreprise, les lancements commerciaux sont également nombreux. Exemple, parmi les récents lancements aidés par Cré-Entreprendre : Full Compact, magasin de CD musicaux toutes tendances d'occasion qui vient d'ouvrir au 9 rue d'Arènes, à Besançon (renseignements au 03.81.03.08.06). Autre exemple d'aide récente : le bar l'Oreille Cassée, devenu récemment Corto Maltese.

BESANÇON

Le Relais Jeunesse ouvre ses portes

Inaugurée au mois de décembre, cette nouvelle structure aide les jeunes à réaliser leurs projets, dans tous les domaines.

DES locaux nouvellement aménagés, avenue du Parc (voir encadré) et une équipe de cinq personnes pour recevoir, conseiller et suivre les jeunes porteurs de projets : situé à Planoise, le Relais Jeunesse s'adresse à tous les 15-25 ans domiciliés à Besançon. Issu du vœu de la Ville de Besançon de «réconcilier les jeunes avec la vie citoyenne», il vise à inciter ces derniers à «participer davantage» en leur permettant de mener à bien leurs initiatives et de s'impliquer dans la vie locale. Attention particulière sera donnée aux jeunes en difficulté d'insertion, mais dans la pratique tous peuvent y trouver accueil, aides et conseils qu'ils se voient orientés le cas échéant vers une autre structure de soutien aux projets (fondations, Défi-Jeunes...). Dans le même ordre d'idée, les jeunes seront dirigés vers des personnes ressources connaissant bien le domaine de leurs projets. Premier rôle du Relais, faire office de lieu de référence auprès des jeunes : un endroit où venir trouver des infos et des orientations, faire part de difficultés pour accomplir un projet, quel que soit le domaine : le sport, la culture, la science... Parmi les premières idées présentées, par



L'équipe du Relais Jeunesse : au service des jeunes.

exemple, la création d'un journal étudiant. Après un premier entretien avec un membre de l'équipe du Relais, le jeune reçoit également un dossier qui le suit tout au long de ses démarches. Certaines idées seront aidées matériellement (la décision émanera du Conseil municipal) et, dans le cas d'un financement, l'une des conditions est que le jeune apporte une contribution financière à hauteur de 10% du montant accordé. Le parcours au Relais Jeunesse

prévoit enfin des formations, obligatoires pour certaines, facultatives pour d'autres, entrant dans ce cadre de responsabilisation citoyenne dans lequel agit le Relais : secourisme, expression orale, rédaction de documents administratifs, création d'association, photo, son, vidéo, organisation de spectacles, etc. Formations qui, soit dit en passant, pourront toujours servir dans le parcours ultérieur et la vie des jeunes.

S.P.

Portrait Fabrice Albiet, 16 ans, sort son premier livre

Passionné d'écriture, ce brillant Exincourtois a commencé à écrire son livre de science-fiction («La planète de l'espoir») par défi. Défi de son professeur de français, qui estimait que Fabrice faisait trop de fautes d'orthographe en deux pages de rédaction. Fabrice tint à lui prouver qu'il était capable d'écrire plus de dix pages sans problème. Pris au jeu, il se documente dans des domaines aussi variés que l'espace, les planètes, la biologie... Il situe son histoire au XXIV^{ème} siècle. «La terre est surpeuplée et polluée. Le gouvernement terrestre décide alors d'envoyer un vaisseau spatial, baptisé «L'espoir de l'homme», dans le but d'explorer des planètes en orbite autour de la Terre et de vérifier si une vie humaine y est possible.

Après quelques déboires, le vaisseau arrive à proximité d'une planète et une navette y est envoyée. Les arrivants découvrent un espace d'air pur et peuplé de dinosaures et d'espèces disparues de la Terre depuis très longtemps. Commence alors une aventure semée d'embûches...» Ce livre a pu se réaliser grâce, bien sûr, au talent de Fabrice, et au soutien de sa famille mais également à de nombreux sponsors. Le projet a bénéficié également d'une bourse Défi Junior attribuée par Jeunesse et Sports. Fabrice n'en a pas fini puisqu'il a déjà commencé son deuxième livre. Si vous souhaitez vous procurer ce livre, vous pouvez l'acheter dans le réseau de dis-

tribution suivant : secrétariat ASCAP, CE Peugeot, Coop Peugeot, Casino Exincourt, Leclerc Montbéliard, tabac Le Chiquito Montbéliard, maisons de la Presse Bavans, Hérimontcourt, Belfort, St-Hippolyte, Seloncourt, Beaucourt, BJJ Montbéliard, librairie Forum Belfort et Montbéliard, Rayot Depoutot Montbéliard, La Fée Mélusine Belfort, Super U Sochaux et Beaucourt, librairie Mangin Montbéliard. Ou le commander en adressant un chèque de 38 F pour un livre (pour 3 livres, 35 F l'exemplaire, pour 5 livres, 30F l'exemplaire), frais d'envoi compris à l'adresse suivante : Fabrice Albiet, 4 ter rue du Canal, 25400 Exincourt (03.81.32.07.89). Actuellement 600 des 1000 éditions au départ ont été vendus.



En bref

● **ETUDIANTS** - le projet de la Maison de l'Etudiant à Montbéliard se concrétise : l'architecte Carlos Julian de la Fuente a été retenu et la première tranche des travaux débutera durant le 4^e trimestre 97. Le Restaurant universitaire et le gymnase prévus ouvriront à la rentrée 98.

● **DIPLOME** - un nouveau diplôme devrait être créé à l'IUT Belfort Montbéliard sur le site des Portes du Jura : un DU concepteur - réalisateur Multimédia. Elaboré par l'Université de Franche-Comté avec le soutien du Conseil régio-

nal, du DUPM, du lycée Viette et du CICV, il accueillera une douzaine d'étudiants en septembre 97. Cette formation est prioritaire, pour le recrutement, aux jeunes demandeurs d'emploi (18 - 25 ans) dans le cadre du programme régional de formation continue.

● **MANAGER** - l'association «Découvert autorisé» organise du 17 au 21 février un stage «manager d'artistes» à la salle de la brasserie Granvelle à Besançon. Inscriptions jusqu'au 12 février, dans la limite des places (15). Renseignements et inscriptions au 03.81.83.39.09.

MODE D'EMPLOI - Le Relais Jeunesse, infos pratiques

Commençons par le début : le Relais Jeunesse se situe à Planoise, 4 avenue du Parc. Pour ceux qui connaissent mal, c'est à proximité de la place Cassin, entre le théâtre de l'Espace et le supermarché Intermarché (dont le parking, à 30 m du Relais Jeunesse est très pratique pour ceux qui possèdent un véhicule). Arrêts de bus

les plus proches : Europe-Allende (lignes 1, 2, 3 et 5) et Cassin (ligne 3). A noter que le Relais Jeunesse sera également le lieu de domiciliation du Comité consultatif de la jeunesse et du Conseil bisontin de jeunes. Il s'y déroulera de temps à autres des expositions, des débats et des conférences sur des thèmes initiés et

organisés par les jeunes. Relais Jeunesse, 4 avenue du Parc, 25000 Besançon (03.81.52.43.33). Horaires d'ouverture : mardi, jeudi et vendredi de 16 h à 19 h, mercredi de 10 h à 12 h et de 14 h à 17 h, samedi de 10 h à 12 h. Pour les périodes de vacances scolaires : du lundi au vendredi de 14 h à 17 h 30.

Un Mois FRAPPADINGUE!

du 15 Janvier au 15 Février 97



Gecko

Location et Services Informatiques

26, rue Bersot - 25000 BESANCON - Tél. 03.81.81.41.30

- 30% sur les Impressions et Libre - Service Informatique
- 10% sur les Abonnements et Locations de Matériel

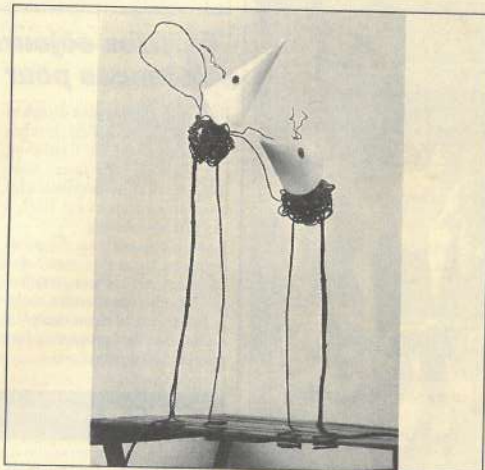


CRÉATION

L'art plastique au coeur de l'imaginaire

Plutôt que de «Tout un roman», on parlera, avec deux artistes telles que Véronique Bretin et Isabelle Jobard, de «TOUTUNPOEME».

L'UNE, Véronique, est architecte, l'autre, Isabelle, plasticienne. Après deux ans d'activités au sein de l'association ACRI, Véronique et Isabelle fondent en 1990 la société «Toutunpoème», à Pannessière depuis septembre 96. «Toutunpoème», c'est la création d'objets à base de fil de fer, de papier de récupération ou de soie, de carton, de tissus, etc... «Toutunpoème», c'est surtout une escapade au pays de l'imaginaire où chaque oeuvre unique, puisque signée et datée, est dotée d'un nom poétique qui la rend vivante. On ne parlera plus de corbeille à papiers, mais de «Citrouille à papiers». C'est une évasion dans une «pseudo jungle» où l'on pourra voyager en «Barque à pain» et voir des «Papillons», des «Carapats», accessoirement soupçonnés à fruits ou gâteaux, mais surtout, magnifiques décorations murales, appelées plus communément «Bijoux de murs» par les deux créatrices; le tout éclairé par la «Liane des plafonds». Vous y trouverez aussi tout un



tas d'articles utiles tels que la «Boîte à bijoux» en forme d'insecte interchangeable en «Boîte à apéro».

Cette grande inspiration animalière et végétale permet de garder le côté naturel des choses qui travaillent d'elles-mêmes.

Leurs prix varient entre 250 et 2500 francs.

Pour tout contact et rencontre avec les artistes : TOUTUNPOEME, 680 route du Belvédère 39570 Pannessière (Tél/Fax, 03.84.24.11.94). Il est impératif de prendre rendez-vous pour visiter l'atelier.

RANDONNÉE **Un topo-guide pour découvrir le «sentier des fées»**

Un balisage de pictogrammes de fées invite le passant à se promener autour du lac de Narlay. Pour s'imprégner de la faune, de la flore et découvrir dans le respect de l'environnement toutes les légendes de fées du secteur, pas de panneaux sur ce site authentique, mais un topo-guide invite le randonneur à se rendre d'une balise à une autre, ces dernières ayant la forme d'une fée. Réalisé par deux jurassiens, Dominique Perrod et Anne-Sophie Obélliane, en collabora-

tion avec la commune de Frasnois, ce document illustré et innovateur dans son contenu s'adresse aux adultes et aux enfants. Riches de cette première expérience, Anne-Sophie et Dominique souhaitent développer cette idée sur d'autres sites jurassiens. Un projet est en cours dans le cadre de Défi-Jeunes. **Contact : Anne-Sophie Obélliane : 03.84.24.93.06. Topo-guide en vente (5 francs) à l'Office de tourisme de Lons-le-Saunier.**

LE FRASNOIS

Tour du Lac de NARLAY



LE SENTIER DES FÉES

INSERTION PROFESSIONNELLE **Les Espaces jeunes du Jura**

Les espaces jeunes (Mission Locale et PAIO) sont des structures dont la mission est de soutenir les jeunes de 16 à 25 ans en difficulté d'insertion en les aidant à construire un itinéraire d'insertion sociale et professionnelle. Les espaces jeunes informent sur les formations et sur les dispositifs d'aide à la formation et à l'emploi, sont en relation avec les entreprises locales et aident les jeunes à négocier des contrats de travail.

Ils assurent un suivi des jeunes et peuvent également intervenir dans les domaines de la santé et du logement.

Les adresses : **CHAMPAGNOLE** : Cité Javel, 2 rue Casimir Blondeau. Tél, 03.84.52.26.61. Des permanences devraient être mises en place à Nozeroy et les Planches en Montagne.

DOLE : 24 place Nationale. Tél, 03.84.72.18.

REVERMONT (Arbois, Salins-les-Bains, Mouchard)

Mairie de Mouchard, 27 rue de Strasbourg. Tél, 03.84.73.80.21 ou 03.84.37.88.09.

LONS-LE-SAUNIER : 2 place de la Liberté. Tél, 03.84.87.02.56. Permanences à Blotterans, Arinthod, Saint-Julien, Orgelet.

SAINT-CLAUDE : 15 rue de la Glacière. Tél, 03.84.41.01.02. Permanences à Morez, Moirans-en-Montagne.

En bref

● **TREMLIN ROCK DÉPARTEMENTAL** - le 1er mars au Boeuf sur le Toit à Lons-le-Saunier. Règlement et inscription avant le 31 janvier auprès de Laurence Toundas, MJC : 03.84.24.44.92.

● **EXPOSITION PHOTOS** - sur la Marine à Info Jeunesse Jura du 17 février au 1er mars. Renseignements : 03.84.87.02.55.

● **PROCHAINS SPECTACLES** - de la MJC de Lons-le-Saunier au

Boeuf sur le Toit : le 24 janvier, Pierre-Jean Gaucher, jazz-rock, hommage à Franck Zappa. Le 8 février, Fly and the Tox. Le 1er mars, les 6 groupes sélectionnés pour le Tremplin rock départemental. Le 13 mars, concert rock ars.

● **RÉDUCTIONS EN TRAIN** - pensez au billet BIGE pour vos trajets en France et à l'Étranger. Renseignements et point de vente Info Jeunesse Jura : 03.84.87.02.55.

SOLDES
2^e démarque
DES



Burton - Quiksilver - Rusty - Billabong - Oxbow
Kanabeach - A Snowboard

SNOWBOARD SHOP
SKATE SHOP
SURF PARADISE
centre commercial 4 AS
BELFORT - Tél. 03.84.22.64.73

LURE

Une association au service des enfants

Les Francas de Lure existent depuis plus de 20 ans. Ils sont partenaires de la ville dans la mise en place de la politique de la jeunesse

DANS le cadre de ce partenariat, les Francas de Lure assurent la gestion de lieux d'accueil et d'animation pour les enfants de 4 à 12 ans ainsi que pour les adolescents.

Deux ludothèques fonctionnent toute l'année et sont fréquentées par plus de 600 enfants. Le Point Accueil Jeunes concerne la tranche d'âge supérieure. C'est un lieu d'accueil et de rencontres servant de base à l'organisation d'activités sportives ou à des sorties. Près de 200 jeunes fréquentent régulièrement cette structure. Activité moins courante, les Francas gèrent la restauration scolaire des écoles primaires et maternelles, avec bien évidemment un temps d'animation dans les deux ludothèques. De façon plus classique, les Francas de Lure gèrent également des centres aérés, notamment l'été, et organisent des mini-camps, le tout concerne plus de 650 jeunes chaque année. Ainsi, alors que l'équipe de base est composée d'une vingtaine de personnes, ce sont plus de 100 personnes qui encadrent les activités estivales, la plupart des animateurs ayant bénéficié de la formation BAFA ou BAFD proposées par les Francas eux-mêmes.



Des animations pour 600 enfants

Pour toute info sur les activités des Francas de Lure, on peut contacter leur responsable, Christian Claudel, à l'adresse

suivante : Francas, 5 rue Jean Moulin, 70200 Lure. Tél. 03.84.62.73.79.

VESOUL

Le quartier Montmarin anime la scène

Du rap et du funk, de la danse et des rythmes endiablés : les jeunes du quartier Montmarin, à Vesoul, ont programmé une soirée de fête le 31 janvier prochain, comme ils le font maintenant régulièrement chaque année à pareille époque. Menée en collaboration avec l'espace Villon, ce spectacle doit se dérouler

à la salle Parisot, à partir de 20 h 30 et jusqu'aux alentours de minuit, le rendez-vous ayant prévu une programmation bien remplie : autour de la troupe des Voix dans la nuit, de Bar-le-Duc, et un animateur (Manu'l), se succéderont les prestations de danse et de musique des jeunes du Montmarin eux-mêmes ainsi que différents groupe

: les Sylvester Groover (rock fusion), Bernard Hège (titi parisien), Pat and Co (chorégraphie sur la musique de Janet Jackson), Spencer (danse, funk, slow), D.Marwin (groove) et Cool Direktiv (rap).

Pour tous renseignements complémentaires : Espace Villon à Vesoul, 03.84.75.60.34.

SECTES Précision : rendons à César...

L'article paru dans TOPO N° 69 de décembre dernier concernant l'Eglise évangélique à Vesoul (p.15) a suscité bon nombre de commentaires. L'Eglise évangélique dont il est question est une émanation de l'église évangélique de pentecôte de Besançon qui, à partir de la capitale comtoise, a essaimé dans la région. Cette dernière est citée dans le fameux rapport parlementaire de l'Assemblée nationale

parmi les mouvements sectaires comptant de 500 à 2000 adeptes.

La structure vésulienne, sujet de l'article, est située 13 avenue Aristide Briand à Vesoul. A ne pas confondre avec l'Eglise évangélique missionnaire, située, elle, rue Jean Moulin, ni avec l'Eglise évangélique luthérienne de la rue Pasteur, toutes deux fort respectables.

ETE Des séjours avec «Vacances pour tous»

Pour ceux qui pensent d'ores et déjà aux vacances d'été, le relais départemental de l'antenne régionale de «Vacances pour tous» met à votre disposition les brochures vacances été 1997, à des prix abordables.

Pour les familles : de nombreuses formules pour des vacances sur mesure (résidence-club, gîte, appartement, mobile home) en pension complète ou location sont proposées dans plus de 200 destinations.

Pour les enfants, plusieurs possibilités de séjours sont également proposées.

Une brochure présentant tous ces séjours reste à votre disposition sur simple demande, en contactant :

Vacances pour tous - FOL 70, 29 boulevard Charles de Gaulle, 70003 Vesoul (03.84.75.95.85). Du lundi au vendredi de 9 h à 12 h et de 14 h à 18 h.

En bref

● **MUSIQUE** - le tremplin départemental pour la sélection des groupes haut-saônois susceptibles de se produire aux Eurockéennes ou au FIMU aura lieu le 14 février prochain, salle Parisot à Vesoul. Six groupes sur scène pour une entrée à 30 Frs.

● **MUSIQUE BIS** - événement : la sélection régionale des huit groupes de Franche-Comté en compétition pour les Eurockéennes aura lieu cette année en Haute-Saône : le 21 mars, à la salle Parisot (renseignements au CIJ, 03.84.75.44.00).

● **CINÉMA** - l'association «les amis du cinéma» à Vesoul propose toute l'année un programme de qualités au cinéma Le Club (jeudi, dimanche et mardi à 20 h 15, dimanche à 17 h si le film n'exécède pas 2 h 15). Prochains films prévus : «Forever Mozart» de Jean-Luc Godard (jusqu'au 29/1), «La promesse» de Jean-Pierre et Luc

Dardenne (du 30/1 au 5/2), «Salut cousin» de Merzak Allouache (du 6 au 12/2) et en hommage à Marcello Mastroianni, «Mariage à l'italienne» le 7 février à 20 h 30 et le 9 à 17 h.

● **CULTURE** - l'association des amis du musée et de la Bibliothèque de Vesoul existe depuis près de 20 ans. Elle vient de publier le premier numéro d'un bulletin de liaison destiné notamment à informer le grand public des activités du musée et de la bibliothèque de Vesoul. A consulter au CIJ.

● **LURE** - deux concerts à venir dans le cadre des «musicales de Lure» : Altì Sequani le 8 février à 20 h 30 (interprétations d'Albinoni, Bach, Vivaldi, Lully) et Michel Arrignon (clarinette) accompagné au piano le 7 mars à 20 h 30. Ces concerts ont lieu à l'auditorium du centre culturel de Lure (renseignements, 03.84.30.33.42).

Le Mayerlink

11, chemin de l'Espérance vers nouveau lycée Saint-Jean
CHAUFFAGE GAZ NATUREL

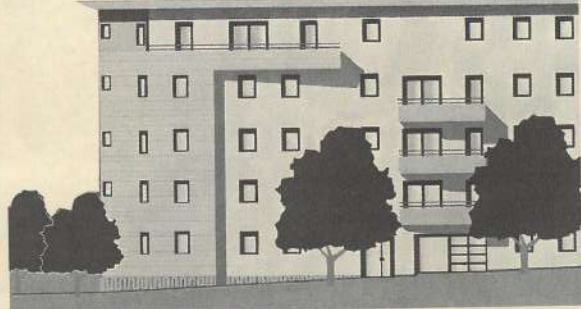


S O G E R I M

L'IMMOBILIER CONTEMPORAIN

1, rue Sarrail - BESANÇON - 03.81.82.15.54

Travaux démarrés Livraison automne 97



BELFORT

Le Centre Information Jeunesse fête ses 10 ans

Le 24 janvier, Belfort Information Jeunesse souffle ses 10 bougies. Une première décennie bien remplie : le bilan avec Michèle Demange, directrice du BIJ.

QUELS grands événements ont marqué le BIJ pendant ces 10 années ?

Les 5 premières années, l'activité du BIJ était surtout axée sur l'animation, avec notamment l'organisation de manifestations de grande envergure. J'ai particulièrement apprécié les Fêtes de la Jeunesse qui proposaient une multitude d'activités rassemblées autour d'un thème : l'anticipation, le polar, le sport... car il fallait savoir tout faire et être très disponible. En toute modestie, je dirais que les animations du BIJ sont restées présentes dans les mémoires aussi bien pour l'équipe d'organisation que pour le public. A partir de 91, et avec le développement universitaire à Belfort, nous avons recentré nos missions sur l'information et sur les services.

Les CIJ constituent un réseau, mais quelle est la spécificité du BIJ de Belfort ?

Le rock, ce qui est finalement assez inhabituel pour un centre de documentation. Le service Jeunesse de la Ville de Belfort nous a confié la gestion de 5 locaux de répétition rock depuis leur création en 88. Aujourd'hui «Rockhatry» est devenu un lieu de vie, de loisirs, d'apprentissage fréquenté en moyenne par 35 groupes par mois. Cette structure adaptée répond aux besoins des jeunes qui souhaitent faire de



la musique, qui sont nombreux puisque nous avons déjà reçu plus de 200 groupes. Outre les 18 000 heures de répétition qu'il faut gérer sur l'année, nous apportons également un accompagnement technique et matériel aux groupes et nous organisons des concerts.

Quels sont vos projets ?

Nous allons probablement créer des services nouveaux, mais je souhaiterais surtout développer les services en place. Le BIJ répond à plus de 22 000 demandes par an, ce qui suppose un fonds documentaire important et à jour ainsi que des services logement, billetteries ou petites annonces bien rodés. Nous sommes à l'écoute de nos usagers et nous nous efforçons de répondre à leurs besoins. Le BIJ est en perpétuel mouvement, à l'image du public qui le fréquente. C'est très stimulant, mais il faut être vigilant et ne pas trop s'éparpiller. Et puis, il y aura l'évolution des outils de travail

avec les technologies nouvelles, les bases de données, les CD Rom, Internet, c'est une nouvelle aventure qui commence.

Qu'avez-vous concocté pour cet anniversaire ?

La soirée sera précédée de l'Assemblée Générale, puis nous avons prévu un rassemblement convivial avec nos partenaires et ceux qui ont fait le BIJ depuis 10 ans. Nous avons réalisé une exposition rétrospective des 10 années et il y aura bien sûr un énorme gâteau, un groupe de rock blues.

Comme il ne nous est pas possible d'inviter tous nos usagers pour cette occasion, nous leur proposons un jeu très simple qui leur permettra peut-être de gagner un voyage en bus à Prague ou en train à Paris pour 2 personnes, 3 mois de cinéma gratuit, des entrées de concerts gratuites... il suffit pour cela de remplir les bulletins qui seront dans Zoom de janvier ou disponibles au BIJ.

MUSIKA Voyage à la découverte des musiques d'Europe de l'Est

De retour de 9 contrées parcourues en août 96, quatre étudiants de l'ESTA et de l'ENIBelfort ont organisé une exposition de photos au BIJ de Belfort du 10 au 23 janvier 97 à partir d'un projet* réalisé l'été dernier.

Partis de Strasbourg le 2 août 96, ils ont parcouru 7000 km en train à travers 8 pays différents, de la Pologne à l'Italie en passant par la République Tchèque, la Hongrie, la Roumanie, la Bulgarie, la Turquie et la Grèce. Dans chaque pays, ils ont rencontré de nombreux musiciens et chanteurs et une richesse culturelle sans précédent. Accueillis le plus souvent par les familles musiciennes, ils ont réalisé des

enregistrements de qualité regroupant les chants riches et mythiques de Bulgarie à Sofia, les violons des frères Opris du folklore roumain, les percussions et le saz turc à Istanbul ainsi que la chorale de Mytilène sur l'île grecque de Lesbos située face à la Turquie.

Si vous aussi, vous souhaitez réaliser un grand rêve dans les pays de l'Est, vous pouvez contacter (pour des adresses ou des informations), Pascal Bitterly, Vincent Lamarche, Dominique Grisanti ou Sébastien Jeangirard au 03.88.22.91.57.

*Ce projet a été financé par Cap Jeunes, bourse de voyage pour les moins de 26 ans.



En bref

● **ECHANGES EUROPEENS** - vous souhaitez séjourner durant quelques semaines dans la famille d'un correspondant en Allemagne, Espagne et Italie. IDEE vous propose un dispositif d'échanges individuels entre jeunes européens avec hébergement réciproque.

Contact : IDEE, rue Jean-Pierre Melville, 90000 Belfort. Tél 03.84.28.70.96.

● **ECOLE DU SKI DU BALLON D'ALSACE** - débutant, ou niveau compétition ski alpin, ski de fond, monoski ou surf, leçons particulières ou en groupe, à partir de 4 ans... l'école de ski vous propose différentes formules adaptées à vos besoins pendant

les vacances scolaires et le week-end hors vacances. Pour tous renseignements et inscriptions : Chalet de l'ESF, piste de la Gentiane. Tél.03.84.29.06.65.

● **UN BUS POUR LE BALLON D'ALSACE** - l'association D.M.A (Découverte de la montagne et de ses activités) propose pour tous les mercredis et les vacances d'hiver un transport depuis la gare de Belfort jusqu'aux différents lieux de ski du Ballon d'Alsace. Plusieurs prestations sont proposées : Transport seul (50 F aller/retour) ou transport avec cours à l'école de ski. Renseignements : 03.84.26.12.31.

10 ANS

Le BIJ de Belfort en quelques chiffres

Le BIJ est ouvert 302 jours par an et a répondu en 96 à 22 000 demandes. Son public est composé de 50 % d'étudiants et scolaires, 30 % de jeunes en difficulté et 20 % de plus de 26 ans. La documentation : 500

classeurs répertoriés en 11 secteurs constituent le fonds documentaire.

Les services : un fichier de plus de 1000 logements pour 3170 utilisations (visites, téléphone, minitel) par an. 4500 billets de train BIJ vendus par an et

puis les petites annonces, les billetteries, les cartes de réduction...

Rockhatry : plus de 200 groupes ont été inscrits depuis 88. 47 groupes inscrits en 96 et 30 groupes en moyenne qui répètent 18 000 h par an.



SOLDES

-30%* à -50%

sur nos mobiliers, lampes, objets déco, vaisselles, etc...

Epoques et Styles

4, place Denfert-les-Halles
MONTBELIARD - 03.81.91.40.10

112, avenue Général-Leclerc
SELONCOURT - 03.81.34.10.12

Selon étiquetage en magasin - *dans la limite des stocks disponibles

ÉVÈNEMENT

«Le monde des contes», cycle de films rares

Le 6e festival international du patrimoine cinématographique, présenté par l'Espace (place de l'Europe à Besançon, Planoise) propose un programme à ravir les cinéphiles, puisqu'il permet de voir 5 films rares, d'horizons divers, à la diffusion plus que restreinte et que l'on n'aura sans doute pas l'occasion de revoir de sitôt

«Gabbah» (96) de l'iranien Moshen Makhmalbaf : la légende d'un amour dans une tribu semi-nomade.

«Le Bonheur» (34) d'Alexandre Medvedkine et «Au bord de la mer bleue» (36) de Boris Barnet : deux comédies de deux réalisateurs russes contées de façon poétique.

«Le Jardin» (94) du slovaque Martin Sulik : comment Jacob retourne dans la maison familiale abandonnée, renoue avec la nature et s'ouvre les portes d'un autre monde.

«Vaska l'arsouille» (96) du hongrois Peter Gothar : un conte satirique, fable cruelle venue du goulag, par l'auteur du magnifique «Temps suspendu».

Cerise sur le gâteau, ces films sont précédés d'oeuvres rares à triple titre puisqu'il s'agit de courts-métrages, russes, et datés de 1918, 1923 et 1935 (!) : «Petit fruit de l'amour» de Dovjenko,



«Le Jardin», de Martin Sulik.

«Le Journal de Gloumov» d'Eisenstein et «La Fièvre des échecs» de Poudovkine, soit uniquement des grands noms du cinéma. Auxquels ajouter celui du poète Vladimir Maïakovski, dont le court-métrage «La Demoiselle et le voyou» (1918) est également présenté à l'occasion de ce cycle.

«Le monde des contes», du 27 au 31 janvier à 20 h 30, à l'Espace, Besançon - Planoise. Réservations, dates, horaires et informations : Atrium, 9 rue d'Anvers, 25000 Besançon (03.81.82.36.30).

Carte Avantages Jeunes : 50 à 80 % de réduction sur le plein tarif selon l'âge.

Rosel



Poignant, émouvant, noir comme la réalité, «Rosel» de Harald Mueller, mis en scène par Jean Pétrement, est une pièce de théâtre rare que la compagnie Bacchus a jouée l'an dernier à Avignon mais trop peu à Besançon. Deux acteurs, Eric Monvoisin et Véronique Favey, qui habite le rôle-titre avec une intensité peu commune, le décor dépourvu d'une chambre sordide : sur l'alcool et la nuit, viennent se briser les morceaux épars d'une vie déçue. Un vrai choc, qui laisse sans voix.

Les 16, 17, 18, 23, 24, 25, 28, 29 et 30 janvier à 21 h au théâtre Bacchus, 6 rue de la Vieille Monnaie (03.81.82.22.48). Tarif carte Avantages Jeunes : 50 %.

HARD ROCK Motörhead à Besançon

Souvenez-vous, fin des années 70 : Motörhead, trio formé autour du bassiste Lemmy (issu de Hawkwind, genre progressif - planant !) déboule comme une bombe et pousse le hard rock à son paroxysme (pour l'époque) : format court, acéré, pointu, rythmique baston, énergie brutale, pochettes BD avec monstres bavants. Vingt ans après, les rois

du speed, ou plutôt de l'hyper-speed, sont toujours là, même si dépassés par des élèves toujours plus furieux et même si les lycéens d'aujourd'hui écoutent autre chose. Un album nouveau, «Overnight sensation» et une tournée qui passe à Besançon le 13 février (au Montjoye). Après Trust, une quinzaine terrible !

INFORMATION JEUNESSE

Tremplins rock, rap, reggae... 1997

De nouveau, cette année, des groupes franc-comtois auront l'occasion de jouer en concert aux Eurockéennes et au FIMU.

COMME l'an dernier, le réseau Information Jeunesse de Franche-Comté, Territoire de musiques (organisateur des Eurockéennes), le FIMU et les associations rock de la région (Collectif rock à Besançon, Capharnaïm à Vesoul, Rock Hatry à Belfort et la MJC de Lons-le-Saunier) organisent un tremplin régional qui permettra à 3 groupes locaux de jouer lors du FIMU et à 3 autres aux Eurockéennes. Comme en 1996, 3 étapes : présélection sur dossier de candidature à déposer au CIJ du département auquel appartient le groupe (pour la constitution des dossiers et la date limite de candidature, se renseigner auprès des CIJ de Besançon, Lons-le-Saunier, Vesoul et Belfort), tremplins départementaux sélectionnant 2 groupes chacun pour le tremplin régional, d'où sortiront les 6 groupes qui joueront cet été dans les deux festivals belfortains.



Ginkgo, l'un des trois groupes sélectionnés l'an dernier pour les Eurockéennes.

Tremplins départementaux : Haute-Saône : 14 février, salle Parisot, à Vesoul. Territoire de Belfort : 22 février, salle des fêtes de Belfort. Jura : 1er mars, Boeuf sur le toit

à Lons-le-Saunier. Doubs : 6 mars, Montjoye à Besançon. Le tremplin régional se déroulera le 21 mars à la salle Parisot à Vesoul.

L'AGENDA AVANTAGES JEUNES

La carte Avantages Jeunes de Besançon vous offre également des réductions pour les manifestations suivantes :

● CONCERTS

Trust, le 28 janvier au Montjoye.
Catherine Ribeiro, le 6 février à l'Opéra Théâtre.
Kent, le 12 mars au Théâtre.
Paul Personne, le 10 mars à Dijon, le 18 au Montjoye.
Khaled, le 19 mars à Dijon (Forum).
Eddy Mitchell, le 7 avril au Palais des Sports.
Stephan Eicher, le 8 avril au Palais des Sports.

● CLASSIQUE

L'orchestre de Besançon interprète Schubert, Tchaïkovski et Mendelssohn le 11 février à l'Opéra Théâtre.
Gabriel Tacchino et Bruno Rigutto : piano à quatre mains (Ravel, Schubert, Bizet) le 1er février à l'Opéra Théâtre.

● THÉÂTRE

«L'Enfant», de Jeanne Champagne et Denis Léger-Milhaud, d'après Jules Vallès, le 24 janvier à l'Espace.
«Dom Juan ?», par le Centre d'art et de plaisanterie, le 30 janvier à l'Opéra Théâtre.
«Maisons de veufs», de George

Bernard Shaw, mise en scène de Michel Dubois. Du 4 au 8 février au Nouveau Théâtre.

«Christophe Colomb», de Michel de Ghelderode. Les 6, 7, 8, 14, 15 et 16 février au théâtre Bacchus.
«Lettres à Gala», Lambert Wilson, accompagné de Bruno Fontaine au piano, récite cette correspondance d'Eluard, le 9 février à l'Opéra Théâtre.

● DANSE

«Torero, A cuerda y tacon», ballet flamenco de la cie Antonio Canales, le 24 janvier à l'Opéra Théâtre.
«Canard pékinois», chorégraphie de Joseph Nadj, par le Centre chorégraphique national d'Orléans. 6 et 7 février à l'Espace.

● SPORT

Football (national 1) : BRC-Angers le 25 janvier, BRC-Fécamp le 15 février à 20 h au stade Léo-Lagrange.
Handball féminin : ESB-Dijon le 8 février et ESB-Issy-les-Moulineaux le 22 février au Palais des sports de Besançon.
Handball masculin (D1) : ESB-Bordeaux (1er février, 20 h, Montboucons), ESB-PSG (22 février, 20 h, Palais des Sports).

HUMOUR Philippe Val en solo à Vesoul

Après Font et Val, voici Val sans Font : momentanément, Philippe Val tourne en solo, avec un spectacle intitulé «Heureusement qu'il y a l'amour». «Il y a dans ce spectacle des choses communes avec «Font et Val» et des choses nouvelles», déclare l'auteur qui ajoute avoir eu envie

de parler un peu de poésie. «Mais l'aspect politique demeure», signale-t-il aussi, ce qui signifie que le côté littéraire n'empêchera pas les habituelles piques et les éclats de rire. Philippe Val, le 28 janvier à 20 h 30 au Thev' (Vesoul). Renseignements et réservations, 03.84.75.40.66.

TUFC «Urbs» : les étudiants content la ville

Eclairage poétique sur la ville, lieu énergétique et hétéroclite, «Urbs» est une création du Théâtre universitaire de Franche-Comté qui donne une vision originale de la cité : présenté pour la première fois à l'occasion de Besançon ville ouverte aux jeunes, ce spectacle est repris dans la cadre du colloque inter-

national «Ville et immigration» organisé par le Centre de recherche sur l'espace humain et urbain, les 23, 24 et 25 janvier à Besançon. «Urbs» est joué le 23 et le 24, à 20 h 30 au Montjoye.

Renseignements : TUFC, 32 rue Mégevand, 25030 Besançon cedex (03.81.66.53.47).

L'agenda culturel

• **MUNDY ET JOSEPH ARTHUR** - en concert le 28 janvier à la Laiterie (Strasbourg).

• **NOIR DÉSIR** - le 28 janvier au Phoenix (Mulhouse).

• **«LES CHUTES DU ZAMBEZE»** - Annie Girardot dans une pièce de Daniel Soulier, le 24 janvier à 20 h 30 au Thev' à Vesoul (03.84.75.40.66).

• **«HAMLET»** - une mise en scène de Philippe Adrien, présentée les 24 et 25 janvier à 20 h 30 au théâtre Granit à Belfort (03.84.58.67.67).

• **I MUVRINI** - chants et musiques corses, le 28 janvier à 20 h 30 à la Maison des arts et loisirs (Sochaux, 03.81.94.16.62).

• **«LES PRÉSIDENTES»** - un texte de Werner Schwab mis en scène par Michel Dezoteux, 31 janvier et 1er février au théâtre Granit.

• **«LA MOUETTE»** - Tchekhov mis en scène par Pierre Debauche, le 31 janvier à 20 h 30 au théâtre de Montbéliard (renseignements, 03.81.91.37.11).

• **CLASSIQUE** - le trio Fontenay (violin, violoncelle, piano) joue le 2 février à 17 h à la Maison des arts et loisirs de Sochaux.

• **«(LE SPECTRE) OU LES MANEGES DU CIEL»** - une chorégraphie de Karine Saporta sur des musiques de Frédéric Chopin et Alain Habit, le 4 février à 20 h 30 au Thev'.

• **«LES COUPS»** - texte de Jean Meckert, mise en scène de Philippe Goyard, Du 4 au 8 février à 20 h 30 à la Coopérative, 1 rue Parisot à Belfort (rens.03.84.58.67.67).

• **JULIETTE** - concert entre

variété et théâtre, avec 14 nouvelles chansons. Le 5 février à 20 h 30 au théâtre de Montbéliard.

• **«LA DAME AUX CAMÉLIAS»** - une mise en scène de Philippe Honoré d'après le drame d'Alexandre Dumas (fils). Du 6 au 9 février au théâtre de Dole (03.84.82.99.19).

• **LES INNOCENTS** - en concert le 7 février à 20 h 30 à la Halle des Cinq Fontaines (Delle). Première partie : Neil. Renseignements 03.84.36.03.06.

• **«FRANTZ (OU LES CHANGEMENTS PROFONDS)»** - tragédie en musiques de Jean-Yves Picq mise en scène par Anne Courel, qui conduit les musiciens à être des acteurs à part entière. Le 11 février à 20 h 30 au Thev'.

• **IVRY GITLIS** - un violoniste à la carrière exceptionnelle, qui a joué avec les plus prestigieux orchestres, en concert au théâtre de Dole le 11 février (20 h 30), accompagné au piano par Ana Maria Vera, pour interpréter Haendel, Brahms, Rachmaninov, Bloch et Pablo de Sarasate.

• **GUY BEDOS** - inutile de présenter le Monsieur qui, depuis 1965, de one man shows en films et de duos (de Barbara à Muriel Robin) en one man shows, n'a cessé de faire rire, agacer, émoouvoir sur tous les sujets... A 20 h 30, le 28 février à la Halle des Cinq Fontaines (Delle) et le 1er mars au théâtre Granit (Belfort).

• **CLAUDE VANONY** - vendredi 24 janvier, le conteur vosgien est au Kursaal (Besançon) à 20 h 30 pour présenter «Nonon Batisse». Renseignements au 03.81.81.59.10

CONCERTS

«Musique buissonnière» anime la Haute-Saône

Sous cet intitulé, une série de concerts jusqu'au mois de juin dans plusieurs communes du département. Trois groupes au programme

Menée par l'UDADMIR 70 et le lycée agricole Etienne Munier de Vesoul, «Musique buissonnière» vise à animer par des concerts l'ensemble de la Haute-Saône. L'idée est de mettre en place un réseau de spectacles itinérants à partir du constat que «le public rural de Haute-Saône se déplace peu, mais qu'en même temps il y a de réelles demandes d'animation et de diffusion culturelle dans les villages éloignés des centres urbains». D'ores et déjà, «Musique buissonnière» a prévu des concerts jusqu'au 14 juin, avec trois groupes : «Rue Lepic», «Pach and the Sound System» et «6° sens». Trois groupes, trois styles différents : le premier propose «une interprétation pétillante du répertoire des chansons populaires de 1930 à 1950, de la java des bals popus jusqu'au music-hall», le second visite le reggae et la musique d'Afrique de l'Ouest et le troisième se spécialise dans l'histoire du jazz. Les prochains rendez-vous : «Rue Lepic» le 26 janvier à la



Prochain concert, Rue Lepic le 26 janvier à Rougemont.

salle des fêtes de Rougemont (14 h), le 1er février à la salle des fêtes de Champagny (20 h 30), le 15 février à la salle des fêtes d'Autoisnon (20 h 30) et le 22 mars à la salle du Parc d'Amance (20 h 30). «6° sens» le 25 janvier à la salle des fêtes de Couthenans (20 h 30), le 22 février à la salle des fêtes de Conflandey (20 h 30), le 15 mars à la salle des fêtes de

à la salle des fêtes de Champagny (20 h 30). «Pach and the Sound System» le 8 mars à la salle des fêtes de Jussey (20 h 30), le 22 mars à la salle des fêtes de Couthenans (20 h 30), le 12 avril à la salle des fêtes de Servance (20 h 30) et le 17 mai à la salle des fêtes de Rougemont (20 h 30). Renseignements : UDADMIR 70, 4 cours François Villon, 70000 Vesoul (03.84.75.25.93).

CRÉATION

«Tohu et Bohu», histoire d'un monde chaotique

Présenté dans plusieurs villes de la région, ce spectacle est pour tous publics, à partir de 10 ans

TOHU et Bohu est la première création d'un spectacle jeune public au théâtre Granit, mais il n'est pas seulement un spectacle pour enfants, comme le souligne le metteur en scène, Thierry Roisin : «depuis longtemps, j'ai eu envie de réaliser un spectacle pour petits et grands qui, à l'image de la fiolle d'Alice, aiderait les premiers à grandir et replongerait les seconds dans leurs sensations d'enfants». S'il a mis en scène le texte écrit par Manuela Morgaine, auteur de plusieurs livres et contes pour enfants, si le compositeur François Marillier a conçu la musique, c'est en fait à eux trois qu'ils ont élaboré l'histoire : Tohu et Bohu, enfants de deux couleurs séparés par un fleuve, sont, depuis l'anéantissement de leur pays, un couple inséparable et mythique. Résistants à l'idée de fin du monde, ils veulent s'unir envers et contre tout. L'histoire raconte ce destin



Photo S.Carnovali.

sacré, dans un monde qui ressemble au nôtre. D'abord créé au théâtre Granit du 15 au 20 janvier, «Tohu et Bohu» est encore à voir à Plancher-Bas (le 24 janvier), à

l'Arche de Bethoncourt (le 28), au Thev' de Vesoul (29 et 30), à Mandeuire (le 31) et à l'espace Molière de Luxeuil (le 4 février). Contact : 03.83.75.95.84.

HIP-HOP

Stage de danse urbaine à Besançon

Né dans la rue, le hip-hop est devenu une pratique artistique à part entière. La compagnie Accrorap en est une figure emblématique.

NEE en décembre 1989, Accrorap est devenue depuis l'une des plus fameuses compagnies françaises dans son domaine, la danse et la chorégraphie hip-hop. Les fondateurs Kader Attou et Eric Mezino - qui seront les animateurs du stage à l'Embarcadère - viennent de St-Priest, là où ils ont commencé à s'intéresser aux danses de rue : d'abord la breakdance et peu à peu les autres styles hip-hop (smurf, hype, bougalou, hop-rock...). En fusionnant cette pratique avec l'acrobatie, ils ont créé des chorégraphies originales et reconnues, mais avec la volonté de ne jamais se couper du lieu d'origine de cette pratique artistique, la banlieue. Pour cette raison, Accrorap anime des ateliers autour de Lyon, assure le suivi de jeunes danseurs amateurs dans différentes villes françaises. Lorsqu'ils encadrent un stage, c'est avec l'idée essentielle de montrer que la danse urbaine



Photo G. Rondot.

s'inscrit dans un ensemble culturel beaucoup plus vaste. Dans cet ensemble, l'environnement de la danse contemporaine vient compléter l'apport de la rue et, outre les techniques inhérentes au hip-hop, le stage a pour objectif une initiation à la chorégraphie (prise de conscience de l'espace, du rapport à l'autre...). Stage danse hip-hop du 12 au 17 février à l'Embarcadère, 27

rue de la République à Besançon. Inscriptions avant le 1er février. Renseignements 03.81.83.25.70.

A noter qu'un groupe bisontin, les Satellites, pratique le hip-hop à bon niveau et encadre également des stages. Permanence à la maison de quartier de St-Ferjeux, le samedi de 14 h à 17 h (03.81.52.42.52).

L'agenda sports et loisirs

● **SKI DE FOND** - manifestations en série dans la région : le 26 janvier, la Fée blanche entre la Malamaison et Pontarlier (03.81.39.40.92), le 2 février, 21e envolée nordique à Chapelle-des-Bois (21 ou 45 km par équipes de deux, tél.03.81.69.26.30), le 5 février, la Transjeune, le 15 la Mitrans et le 16 la Transjurassienne (03.81.46.66.00), le 9 février, 24e marathon des neiges (Plateaux Grandveaux, 03.84.60.41.97), le 15, championnat régional MC concours des jeunes La Chaux/Perdrix (03.81.38.10.11), le 23, l'Olympic Métabief (03.81.49.90.72) et le 26, challenge nocturne de Monts de Joux à La Chaux de Gilley (03.81.46.80.00).

● **DANSE CONTEMPORAINE** - l'Embarcadère à Besançon et le Centre chorégraphique national de Franche-Comté à Belfort organisent un stage de danse animé par Anne-Karine Lescop, danseuse-interprète. Stage du 17 au 23 février à Besançon, ouvert à tous, inscription avant le 5 février (03.81.83.25.70).

● **CHANT** - la Doublure d'Euterpe organise un stage de chant adultes au centre polyphonique (33 rue Mégevand à Besançon), animé par Marie Beaud les 25 et 26 janvier. Pour l'occasion, Marie Beaud est

assistée de Brahim Tounsi, chanteur de soul qui sera chargé d'enseigner le travail rythmique de la voix. Contact : 03.81.40.11.14/03.81.88.10.09.

● **NEIGE** - du 2 au 9 février, aux Rousses, Ses rencontres nationales de sculpture sur neige. Renseignements, 03.84.60.02.55.

● **TRAINEAUX** - coupe d'Europe de traîneaux à chiens et pulkas aux Fourgs, les 8 et 9 février (03.81.69.44.91).

● **TECHNO** - à Dijon, des DJ internationaux concoctent des soirées techno à l'An-Fer (8 rue Marceau, tél : 03.80.71.32.44 la journée, 03.80.70.03.69 en soirée) : Jeff Mills, virtuose du quick mix le 24 janvier, Young Richards (cocktail house, indus, acid et jazz) le 31, Stephanovitch (hard house minimaliste) le 7 février, le célèbre Carl Cox le 14 et Eric Borgo, la bombe suisse, le 21.

● **BIATHLON** - le 19 février, Biathlon des As aux Rousses. Renseignements, 03.84.60.02.55.

● **MÉGA MICRO** - 11e manifestation du nom, le 23 février : «grand fond des vallées franco-suisse de la précision», 60, 35 et 15 km, départs des Cernets, Verrières de la Brévine et La Chaux du Milieu.

Croisière Spéciale CUBA JAMAÏQUE, GRAND CAÏMAN, MEXIQUE

à bord du COSTA PLAYA



Du 10 Mars au 18 Mars 1997

PRIX A PARTIR DE

* Prix par personne incluant :
le préacheminement de la région,
la pension complète, vins inclus.

8.900F*

Renseignements et inscriptions à :



L'EST VOYAGES



21 AGENCES A VOTRE SERVICE

CUBA000.352

DE BONNES IDÉES DE CADEAUX L'EST RÉPUBLICAIN

STYLO-PLUME
CREEKS
à encre, avec recharge
18^F



SAC CEINTURE
multi-usages
18^F



SURVÊTEMENT
50 % polyester
50 % coton
Coloris bleu et rouge
350^F



BALLON
en caoutchouc, diam. 24 cm
9^F

POCHETTE
tour de cou
ou ceinture
16^F

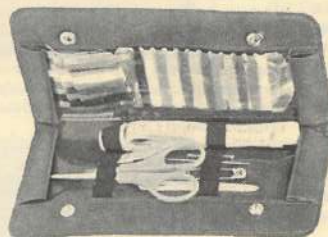
CASQUETTE
toile rouge, réglable
8^F

COFFRET
3 verres
12^F



MONTRE
à quartz, avec trottéuse centrale
190^F

TROUSSE
à couture
20^F



PORTE-CARTES
bancaires
et porte-monnaie
10^F



**LES CADEAUX
DE LA "BOUTIQUE ER"
SONT EN VENTE DANS
TOUS LES BUREAUX
DE L'EST RÉPUBLICAIN**



JEUNESSE ET SPORT

PORTRAIT

Frédéric Rondot
l'historien dramaturge

Né à Audincourt, cet étudiant bisontin de 23 ans a déjà écrit cinq pièces, montées et jouées dans la région.

LES titres de ses cinq pièces sont sans équivoque, Frédéric Rondot oeuvre dans la comédie : «Quelle famille !», «Panique dans le XVIe», «Les consultations sur canapé», «Mieux vaut en rire» et «Les conflits de génération», écrites entre 1990 et 1996, ont toutes été jouées dans la région, par l'une des deux troupes qu'il a fondées - le théâtre du Homard à Valentigney et la compagnie du théâtre du Cyclone à Besançon.

Avec cette dernière, il vient d'obtenir l'un des quatre prix du département du Doubs de la «course en solidaire», concours pour les 16 - 25 ans organisé par la Mutualité française.

«J'ai également écrit une tragédie qui n'a jamais été montée, mais je préfère la comédie et ma prochaine pièce, que j'écris pour la rentrée prochaine en sera encore une. Ça me vient naturellement, je ne sais pas trop comment l'expliquer. J'observe les gens qui m'entourent, je caricature. Je n'ai pas de formation particulière à part les bases du métier d'acteur apprises à la MJC d'Audincourt. Le déclic, ça a été Maillan : quand j'étais plus jeune, je regardais «Au théâtre ce soir» et c'est en la voyant que je me suis dit, je veux faire ça. Ce que j'écris, je ne le classerais pas comme boulevard, je n'aime pas cette appellation qui connote des histoires de maris trompés. Disons que c'est à mi-chemin entre le boulevard et le café-théâtre».

Le CAPES, rude concurrence

L'écriture n'est qu'une facette de son travail, puisqu'il met en scène et joue également ses pièces. «C'est ce qui m'intéresse, jouer, être en contact avec le public. J'aime la fraîcheur du théâtre : c'est sur l'instant, sans filet, on n'a pas droit à l'erreur. Finalement, c'est ce qui fait que je recom-



Il prépare le CAPES et une nouvelle comédie, «Politiquement incorrect».

mence : voir les gens rire et venir nous féliciter à la fin d'une représentation». A ses yeux priment donc l'ambiance et la bonne humeur et pas seulement sur scène. «J'ai monté ma deuxième toupe avec des gens que je ne connaissais pas, mais on est très vite devenus amis, on fait la fête ensemble et c'est essentiel !». Même chose pour l'idée de se lancer à plein temps dans le théâtre : «en faire une profession, j'y ai pensé, mais c'est un domaine où il y a peu de place, où il faut de la chance et des relations. L'avantage de l'amateurisme, c'est de garder le côté insouciant. En professionnel, j'ai peur de perdre cette fraîcheur car il y a plus de risques.» De toutes façons son avenir professionnel est pour l'instant ailleurs : «Je prépare le CAPES d'histoire : une rude concurrence pour l'écriture théâtrale que je mets un peu entre parenthèses pour le

moment. Mais le professorat et le théâtre peuvent se rejoindre : depuis cette année, le lycée Armand Peugeot à Audincourt m'a demandé d'animer un club théâtre. Je travaille avec eux sur un texte parodique du monde de la télé. Le côté frustrant, c'est que je ne jouerai pas dans la pièce !».

Stéphane PARIS



Les jeunes et le Crédit Agricole



Le Crédit Agricole banque officielle de la Coupe du Monde 1998

LES PASS FRANCE 98 : UNE FORMULE SIMPLE POUR ASSISTER AUX MATCHES DE LA COUPE DU MONDE DE FOOTBALL

Banque officielle de la prochaine Coupe du Monde de football, qui se déroulera en France du 10 juin au 12 juillet 1998, le Crédit Agricole souhaite associer un large public à cette grande fête. Les Pass France 98 sont une formule simple pour assister aux matches du 1er tour et aux huitièmes de finale dans la ville de votre choix où ont lieu des rencontres c'est-à-dire Paris, St-Denis, Lens, Nantes, Lyon, St-Etienne, Bordeaux, Montpellier et Marseille (note : pas de huitième de finale à Nantes et Lyon).

Vous pouvez retirer la brochure de réservation des Pass France 98 dans les agences du Crédit Agricole ou réserver directement dans nombre d'entre elles. A partir de février 98, vous pourrez aussi réserver des billets à l'unité pour ces mêmes matches, sous réserve des places disponibles.

La vente des billets pour les matches d'ouverture, les quarts, les demi-finales et la finale commencera quant à elle, à l'automne 97 et se fera directement auprès de France 98.

Pour en savoir plus, renseignez-vous auprès des 113 agences du Crédit Agricole en Franche-Comté ou tapez sur minitel 3615 France 98 (1,29 TTC/mn).



En bref

- **HISTOIRE** - l'association des étudiants en histoire de l'Université de Franche-Comté («Hystory») organise durant l'année quelques conférences. Prochains rendez-vous : le 29 janvier, «quel avenir pour la paix au Proche-Orient ?» (19 h 45, amphitheâtre Donzelot, faculté des Lettres à Besançon) avec 4 intervenants. Le 3 février (à 19 h 45, même endroit), Jean-Noël Jeanneney, conseiller régional, vient parler de son livre «Une histoire des médias». Rens. 03.81.80.28.23.
- **CONCOURS** - le CROUS lance, pour la cinquième année, un concours de nouvelles ouvert à tous. Comme d'habitude, le récit, de 2500 mots maximum, doit comporter peu de personnages et un temps fort autour duquel la trame narrative se construit. Il doit par-

venir au CROUS, en quatre exemplaires, avant le 28 février. Thème : «Rumeurs». Un jury régional décernera le «prix régional étudiant» d'un montant de 2500 F. Plusieurs nouvelles sélectionnées participeront ensuite à une sélection nationale qui attribuera trois prix. Règlement complet disponible au CROUS, service des activités culturelles, 40 avenue de l'Observatoire, 25002 Besançon cedex 3 (03.81.48.46.40).

● **THEATRE** - pour la 5e fois, le théâtre Nanterre-Amandiers organise le festival international de théâtre universitaire. Des spectacles issus d'universités et grandes écoles seront présentés du 26 au 29 juin. Les candidatures sont acceptées jusqu'au 21 février (dossier au CIJ). Renseignements au 01.46.14.70.70.