



## Les arnaques en plein essor

Quand il s'agit d'arnaquer le consommateur, les idées foisonnent et souvent paient ! Des pratiques en recrudescence ces dernières années.

P. 12

**RECHERCHE D'EMPLOI** (ON M'AVAIT PROMIS 15000 FRANCS PAR MOIS SUR LE 36-17,...



### LE METIER



L'encadrement dans le sport

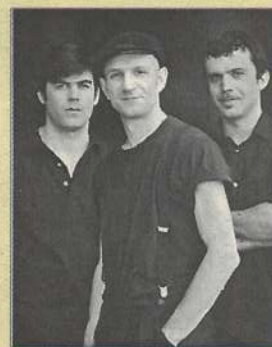
P. 4

### JURA

Une école pour disc-jockeys

P. 17

### BOUILLON DE CULTURE



Le 17 février à Besançon, vous avez le choix : la Tordue ou Dikongué

P. 21

## Rock : tremplins départementaux

Le troisième concours devant mener trois groupes aux Eurockéennes 98 a démarré par le tremplin départemental du Jura, le 24 janvier. Suite des concerts en février : le 6 à Vesoul, le 18 à Besançon et le 20 à Delle.

pp. 16, 18, 19



## Sommaire

### ● VIE PRATIQUE

L'amicale laïque de Lavoncourt

P. 6

### ● VOS DROITS

Elections à l'Université le 10 février

P. 10

### ● AVANTAGES JEUNES

Philippe Herreweghe dirige les "Scènes de Faust" à l'opéra Théâtre

P. 20

### ● BOUGER

La France à cheval

P. 22

ENTREE LIBRE

**INFORMATION JEUNESSE  
en Franche-Comté**

- **Centre Régional  
Information Jeunesse**  
27 rue de la République  
25 000 Besançon  
Tel. : 03.81.21.16.16  
Fax : 03.81.82.83.17  
Minitel : 36.15 IJ
- **Centre Information  
Jeunesse**  
2 place de la Liberté  
39 000 Lons-le-Saunier  
Tel. : 03.84.87.02.55
- **Centre Information  
Jeunesse**  
38 rue Paul Morel  
70 000 Vesoul  
Tel. : 03.84.75.44.00
- **Centre Information  
Jeunesse**  
3 rue Jules Vallès  
90 000 Belfort  
Tel. : 03. 84.28.55.00

*Pour obtenir les coordonnées  
des Bureaux et Points  
Information Jeunesse,  
contacter les Centres  
ci-dessus.*

Les offres de logement  
Les offres de jobs  
Les offres d'auto-stop sur

**3615 IJ**  
1,01 F la min

**PRATIQUE**

# Le plan de Besançon gratuit

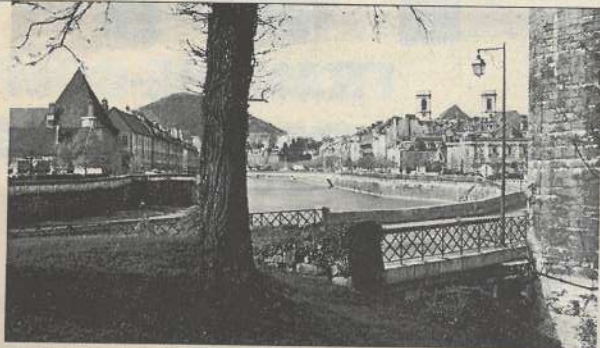


PHOTO : D. SIMONIN



Offert par le  
**CENTRE RÉGIONAL INFORMATION JEUNESSE DE FRANCHE-COMTÉ**  
27, rue de la République - 25000 BESANÇON  
Tél. : 03.81.21.16.16



RÉGION  
DE  
FRANCHE-COMTÉ



Le Doubs  
CONSEIL GÉNÉRAL



**Des plans de Besançon avec index des rues sont disponibles gratuitement  
au Centre Régional d'Information Jeunesse, 27 rue de la République.  
Distribué à la demande, sur place, ce plan comprend également une carte du réseau de bus CTB.**



# La CRETE

## 3.790<sup>F</sup>\*

\* Exemple de prix pour un départ du 6 avril de Mulhouse base double, en demi-pension, vin à table.

**Au départ des aéroports  
de Metz-Nancy/Mulhouse/Strasbourg**

**Hôtel animé PANTHEON PALACE\*\*\*\***

**Renseignements et inscriptions à :**



LICENCE 054 950010

# L'EST VOYAGES



RÉSEAU  
FRANTOUR

**22 AGENCES A VOTRE SERVICE**

## Les services du mois

## CRIJ

Le Centre Régional Information Jeunesse de Franche-Comté est une émanation du ministère de la Jeunesse et des Sports, de la Région de Franche-Comté, du Conseil général du Doubs et de la Ville de Besançon. Il réalise TOPO en partenariat avec L'Est républicain et avec le soutien du Crédit Agricole de Franche-Comté.

● **EN VENTE AU CRIJ** - Carte Avantages Jeunes, carte auberges de jeunesse, carte internationale étudiant (ISIC), CRIJ, 27 rue de la République, 25000 Besançon (03.81.21.16.16).

● **PERMANENCE JURIDIQUE** - pour tous vos problèmes de droits, une permanence juridique est ouverte au CRIJ tous les mardis de 16 h 30 à 18 h (sauf pendant les vacances scolaires). Consultations gratuites sans rendez-vous (renseignements, 03.81.21.16.16).

● **VACANCES D'HIVER** - tous les séjours proposés par les organismes francs-comtois, dans et au départ de la région, pour les vacances de février et de printemps, sont recensés dans la brochure «Vacances enfants et adolescents» éditée par le CRIJ. Pour savoir où pratiquer toutes les activités sportives, culturelles ou de loisirs. En vente au CRIJ: 10 F sur place, 16 F par correspondance.

## TOPO

Supplément mensuel coproduit par le Centre Information Jeunesse de Franche-Comté et L'Est Républicain.

Directeur délégué de la publication et de la rédaction  
Philippe RENAHY

Crédit photos  
CIJ

Régie publicitaire  
L'EST  
Imprimerie  
L'EST RÉPUBLICAIN  
54180 HOUEMONT

Adresse:  
TOPO-CIJ  
27, rue de la République  
25000 Besançon  
Tél.: 03.81.21.16.08  
Fax: 03.81.82.83.17

Agrément jeunesse et éducation populaire:  
CIJ:  
N° 25 JEP328

## CENTRE RÉGIONAL D'INFORMATION JEUNESSE

## Service régional des stages

Ouvert au public depuis trois mois, ce nouveau service propose de nombreux stages aux étudiants et les conseille dans leurs démarches.

Plus de trois cents stages, dans les domaines les plus divers, sont actuellement à l'affichage au Centre régional d'information jeunesse. Des stages concernant la production, la fabrication, mais aussi le marketing, la vente, la gestion, la comptabilité ou encore la communication, le tourisme, la culture pour ne citer que les secteurs les plus importants.

Près de deux cents étudiants ont déjà engagé des démarches de candidatures à ces offres nouvelles, accessibles dans toute la Franche-Comté dans le réseau information jeunesse ou encore par le minitel et internet. Rappelons que ces stages, destinés en priorité aux étudiants, servent à valider une formation universitaire et qu'ils entrent en compte dans l'obtention du diplôme.

Ce service, qui est une initiative du Conseil régional, est gratuit pour tous et les offres sont en accès libre. Pour postuler à une

offre, l'étudiant doit tout simplement remettre un CV et une lettre de motivation sans omettre de mentionner le numéro de l'offre qui l'intéresse.

## Une aide au choix, des conseils pratiques

Ce service est aussi le fruit d'une collaboration étroite entre l'Université, l'Union patronale comtoise et le Centre régional d'information jeunesse. Dans ce cadre, l'étudiant bénéficie, s'il le souhaite, d'un accueil par des professionnels confirmés capables de le guider dans son choix ou encore de le conseiller sur la façon de réaliser un CV et une lettre de motivation.

Le but du service régional de stages est de mettre des offres de qualité à la disposition des étudiants. Ceci ne peut se faire qu'en partant du besoin des entreprises afin que le stage ait un réel contenu et qu'il soit encadré par une personne compétente

dans l'entreprise. En examinant, avec leurs étudiants, les missions proposées par les entreprises, les responsables des filières de formation de l'Université viennent compléter efficacement le dispositif.

## Une réponse rapide

Le CIJ gère quotidiennement ce service qui s'engage à donner une réponse rapide à chaque étudiant.

Aucune démarche ne reste sans réponse et dans la mesure du possible tout est fait pour satisfaire l'étudiant, l'entreprise, et le responsable de formation de l'Université.

Le service régional des stages est animé par Frédéric Laville (tel, 03.81.21.16.14). Il est ouvert aux heures d'ouverture du CRIJ.

Philippe RENAHY,  
Directeur du Centre régional d'information jeunesse.  
Conseiller économique et social régional.



**CHEF  
D'ENTREPRISE  
SALARIÉ  
DEMANDEUR  
D'EMPLOI**

POUR L'AFPA EN FRANCHE-COMTÉ

« Votre avenir nous engage »

## FORMATIONS PROPOSÉES EN FRANCHE-COMTÉ

## Bâtiment

Carreleur - Coffreur béton armé - Couvreur - Zingueur - Installateur équipement électrique - Maçon - Menuisier atelier pose - Agencement installateur sanitaire et thermique - Ouvrier de maintenance des bâtiments de collectivité - Peintre en bâtiment - Peintre solier - Plaquiste - Tailleur de pierres

## Industrie

Agent entretien systèmes mécaniques automatisés - Chaudronnier - Conducteur d'installations et machines automatisées - Horloger réparateur - Mécanicien monte-réguleur - Fraiseur - Micromécanicien - Outilleur commande numérique - Soudeur - Technicien supérieur conception industrielle - Tourneur - Usineur polyvalent - Agent de maintenance, équipements de bureau et photocopieur - Electricien équipements industriels - Technicien maintenance automatisées - Technicien supérieur maintenance, automatismes industriels - Technicien maintenance microsystèmes informatiques - Agent traitement déchets urbains et industriels - Réguleur machine et outillage plasturgie - Technicien atelier transformation matières plastiques.

## Tertiaire

Comptable d'entreprise - Technicien supérieur informatique gestion - Technicien secrétariat, comptabilité - Vendeur délégué commercial - Animateur loisirs - Tourisme - Carrossier peintre - Chef d'équipe réparation auto - Contrôleur technique automobile - Réparateur automobile - Enseignement à distance

Vous êtes décideur, dirigeant d'entreprises, responsable de ressources humaines, de formation, artisan...

Votre défi : garantir le développement de l'entreprise et lui faire acquérir des compétences « sur mesure ».

L'AFPA met à votre disposition son expérience de formation continue, de conseil et tout le savoir-faire de ses spécialistes : formateurs, psychologues du travail, ingénieurs de formation, pour répondre aux besoins de compétence de l'entreprise : contrat de qualification, formation continue sur mesure, conseil en formation, bilan de compétences...

## Contacts AFPA :

- Sud Franche-Comté (dép. 25-39) ..... 03.81.47.66.60  
- Nord Franche-Comté  
(dép. 70-90, Montbéliard) ..... 03.84.58.83.49

Vous êtes salarié d'entreprise... Vous voulez évoluer changer d'activités, vous perfectionner, obtenir une qualification.

Vous pouvez bénéficier d'une formation AFPA avec :  
- le congé individuel de formation (CIF)  
- le plan de formation de votre entreprise  
- le contrat de qualification (formation alternance pour les jeunes de 16 à 26 ans).

Vous êtes demandeur d'emploi et vous voulez choisir et apprendre un métier, devenir un « pro », acquérir une qualification pour votre emploi.

L'AFPA propose en Franche-Comté, dans les centres AFPA de Belfort, Besançon, Lons-le-Saunier, Montbéliard et Vesoul, des formations qualifiantes, gratuites et rémunérées dans près de 80 métiers différents de l'ouvrier qualifié au technicien supérieur (taux moyen d'insertion après qualification AFPA 1995 : 78 %).

## Contacts AFPA :

Doubs ..... 03.81.52.14.90  
Jura ..... 03.84.87.18.49  
Haute-Saône ..... 03.84.97.16.18  
Belfort-Montbéliard ..... 03.84.58.83.80

## MÉTIER DU SPORT

# Didier Schneider :

## «Il faut être pluriactif»

**Pour le directeur de Profession Sport 25, travailler dans le sport est inséparable des notions de polyvalence et de polyactivité. Ce qui ne veut pas dire précarité.**

**O**n parle beaucoup des métiers du sport. Offrent-ils vraiment des débouchés ?

Il faut être très prudent. On ne peut pas dire que les métiers du sport sont ouverts ou fermés. Certains connaissent des déficits d'encadrement et d'autres une demande beaucoup plus importante que l'offre. Pour prendre un exemple de saison, il y a un déficit énorme de moniteurs de ski tant sur le plan local que national, que ce soit en alpin ou en fond. Tous les jours on a des demandes de moniteurs et une difficulté à trouver du personnel ! D'autre part, il y a le problème de savoir si on veut faire un métier saisonnier ou un temps plein. Les sportifs qui sont passés par le système associatif ont une image fidèle de l'emploi potentiel. Mais chez les autres elle est souvent complètement faussée. On voit des gens arriver en fin de formation et réclamer un emploi à temps plein, 39 h par semaine, 8 h-12 h, 14 h-18 h ! Or nos métiers sont principalement basés sur la disponibilité, avec du travail en soirée, les mercredis après-midi, le week-end et lors des vacances scolaires. Autre déphasage, vous avez celui qui skie bien en loisir et qui demande comment passer le brevet d'Etat : quand on lui dit qu'il faut un niveau de compétition élevé, il est surpris. On peut dire cependant que le sport est porteur dans certains secteurs. Les dernières statistiques de l'INSEE mettent le sport au troisième niveau de croissance sur l'emploi, avec 7,6 %. Ce sont des métiers où il y a de l'avenir mais pas n'importe où et pas n'importe comment.

Temps partiel et saisonniers sont donc de mise.

Peu de disciplines proposent des emplois à temps plein. Il faut avoir un parcours de formation en adéquation avec un projet professionnel. Si je choisis d'être moniteur de ski, je dois faire une formation complémentaire comme moniteur de voile ou moniteur kayak car l'école de ski ne va pas proposer un emploi à temps plein toute l'année. On n'est pas dans une notion de précarité mais dans une notion de saisonnalité. Et l'entraîneur dans un petit club a forcément du tiers-temps ou du mi-temps. Il faut intégrer l'idée de pluriactivité : à Besançon, nous travaillons dessus avec un certain nombre d'entreprises. Nous avons des moniteurs qui passent leur permis transport en commun pour faire du ramassage scolaire dans la journée à mi-temps et le soir un autre mi-temps avec Profession sport : ils ont alors deux employeurs, en pluriactivité et à temps partagé. Et il n'est pas question de parler de jobs mais de véritables emplois en CDI.

La polyvalence est donc nécessaire. Attention à ce mot. La polyvalence, c'est dans un même métier : je suis moniteur de ski et je fais du surf, du télémark, du monoski... Ou alors dans un même secteur, le sport. Mais plus que polyvalent, il faut être pluriactif. A la fois moniteur de ski et menuisier par exemple...

N'est-ce pas difficile de demander à ceux qui veulent faire du sport de se former aussi à un autre métier ?

En fonction de la discipline choisie, il y a une obligation ou pas de choisir un autre métier. Celui qui est moniteur de ski et moniteur de voile n'en a pas besoin. Par contre si je suis prof de judo en milieu rural, il y a une obligation de raisonner sur un autre emploi. C'est là qu'il faut travailler sur les notions de projet professionnel et de projet de vie avant d'entrer en formation. Le problème est que toute notre culture va à contrario de cela avec les notions de temps plein, de CDI, de sécurité matérielle... Aujourd'hui, on est plus mouvant qu'avant dans tous les domaines, sauf sur l'emploi. Mais la notion de sécurité d'emploi, où est-elle ? Chez celui qui travaille dans une entreprise et risque un licenciement à tout moment ou chez le moniteur de judo qui bosse pour cinq ou six structures ? Dans ce cas, si l'une s'arrête, il en reste cinq. S'il a, en même temps, un métier à temps partiel ailleurs, quelle situation est la plus précaire ? Celle qu'on identifiait en temps que job ou celle du CDI à la veille d'être licencié ? Nous commençons à entendre des discours comme «je veux travailler à temps partagé pour ma sécurité». On voit des éducateurs refuser l'emploi à temps plein dans une seule structure. On est dans un des métiers qui a le plus muté dans ses mentalités. Mais cela va contre la culture «Education nationale» avec formation unique : les jeunes ne sont pas préparés à ce type d'orientation.

Recueilli par  
Stéphane Paris



Didier Schneider (à gauche) et l'équipe de Profession sport 25. En 97, 254 éducateurs ont fait appel à l'association.

### 160 000 personnes vivent du sport

D'après l'ONISEP, en France, 160 000 personnes vivent des métiers liés au sport et 300 000 d'une activité induite par le sport. Parmi eux, 80 000 moniteurs sportifs, 32 000 employés des collectivités territoriales. A noter que le tourisme sportif de montagne représente 17 000 personnes et les métiers de la forme et loisirs sportifs urbains 15 000. La majorité des emplois sont à temps partiel ou saisonniers et correspondent à des rémunérations

peu élevées. Les débouchés sont assez modestes même s'ils varient suivant la discipline pratiquée. Un plan sport-emploi, lancé en 95, a permis de créer plus de 3000 emplois la première année. Dans l'Education nationale, on trouve 50 000 professeurs d'éducation physique et sportive. La demande dans ce domaine est forte et en 96, le taux de réussite au CAPEPS était de 25 % (830 admis pour 3561 candidats).

## BOÎTE A COUPE coiffure mixte

2 adresses à  
BESANCON

Tarifs valables  
toute l'année

**UN JOUR,  
UNE ENVIE, UN PRIX.**

LE SEUL COIFFEUR BISONNIN  
QUI VOUS PROPOSE  
LA COIFFURE...

**A LA CARTE**  
(cheveux courts)

MARDI

Shampooing  
+ coupe  
+ coiff.  
**119<sup>F</sup>**

MERCREDI

Shampooing  
+ coiff.  
**69<sup>F</sup>**

JEUDI

Couleur  
**89<sup>F</sup>**

VENDREDI

Permanente  
+ shampooing  
+ coupe + coiff.  
**229<sup>F</sup>**

SAMEDI

Shampooing  
+ coupe  
+ coiff.  
**119<sup>F</sup>**

SAMEDI

Mèches  
ou  
balayages  
**139<sup>F</sup>**

**Ouvert non-stop du mardi au samedi. Prenez rendez-vous.**

Boîte à coupe

CENTRE SAINT-PIERRE A L'INTERIEUR  
(Face Escalator)  
28, rue de la République  
Tél. 03.81.81.04.88

Boîte à coupe St-Jean

CENTRE SAINT-JEAN  
13, rue Ronchaux  
Tél. 03.81.81.62.62

## JEUNESSE ET SPORTS

# Des éducateurs aux situations très diverses

**La Direction régionale de Jeunesse et Sports conseille de posséder des diplômes dans différentes disciplines.**

L'encadrement dans le sport comprend une grande diversité de situations, selon les disciplines et selon les domaines d'activité (clubs, associations, centres de loisirs...). Ainsi, si l'on estime le nombre d'emplois dans les associations affiliées aux Ligues et Comités régionaux de Franche-Comté à 633 (en fait, 357 équivalent temps plein), il n'est pas facile de discerner ceux qui relèvent du sport au sein de l'animation socio-culturelle (qui représente environ 6000 emplois dans la région). André Simon, conseiller formation à la Direction régionale de Jeunesse et Sports insiste sur cette diversité : «En tennis, avec l'initiation, les écoles de sport, on peut arriver à trouver un temps plein dans un club. Dans le golf aussi pour peu que le club ait suffisamment de clients. Dans le foot, il y a surtout des vacances de 2 à 3 heures par semaine. Le ski et le canoë concernent des emplois saisonniers. C'est très variable d'un sport à l'autre. Les rémunérations sont faibles, mais un professeur de judo ou de remise en forme qui a sa salle peut gagner très bien sa vie.». Pour encadrer une activi-



té sportive, il faut, en France, un brevet d'Etat d'éducateur sportif ou certains diplômes fédéraux homologués. Cet encadrement contre rémunération nécessite de se déclarer à la Direction régionale de Jeunesse et Sports, qui délivre une autorisation (temporaire pour les qualifications fédérales), symbolisée depuis 1996 par une carte professionnelle renouvelée chaque année. En cas de polyvalence, l'éducateur doit posséder une carte par disciplines qu'il encadre. «Il est de plus en plus nécessaire de posséder plusieurs diplômes qui se cumulent souligne André Simon. On va vers la polyvalence de saison et même

à l'intérieur des saisons et dans nos formations, notre objectif est de suivre ce mouvement». Autre point auquel prendre garde, les formations sont exigeantes : «Beaucoup de jeunes qui entrent à l'UFR STAPS et ne vont pas jusqu'au CAPEPS se rabattent sur nous. Souvent, ils n'ont pas les compétences suffisantes car les Brevets d'Etat passent par un bon niveau. Par exemple : 3 ou 4 années de compétition en natation, une 2e dan en judo et en ski alpin, pouvoir descendre en slalom 47 portes dans les temps d'un ouvrier de l'équipe de France !».

S.P.

## PROFESSION SPORT 25 DES ACTIVITÉS

## TOUS AZIMUTS

La création de Profession sport émane du ministère de la Jeunesse et des Sports : l'idée était de mettre à disposition des éducateurs sportifs à temps partagé aux structures qui en avaient besoin, avec un employeur unique, Profession sport. Objectif : mettre les gens dans une situation légale d'emploi, structurer les métiers de l'encadrement sportif, mettre en adéquation l'offre et l'emploi, simplifier les démarches administratives pour les clubs. Lancé en 1990, Profession sport 25 faisait figure d'expérience-pilote. Depuis, l'association a pris une envergure importante, employant actuellement 9 salariés. Près de 600 personnes y sont inscrites et en 1997, 254 ont travaillé par son intermédiaire (environ 72000 heures de travail). Aujourd'hui dans le Doubs, les éducateurs de Profession sport travaillent dans une très grande variété de domaines : auprès des clubs et associations, en milieu scolaire (renforcement des équipes pédagogiques pour des disciplines particulières), dans l'insertion, (au sein de la maison d'arrêt, dans les quartiers sensibles en secteur urbain, avec des jeunes en difficulté ou sur l'insertion des athlètes de haut niveau) ou encore auprès du troisième âge. Les activités se sont diversifiées puisque l'association n'intervient plus seulement dans le sport : animation, domaine socio-culturel, secteur du tourisme social ou de l'environnement entrent aussi dans son champ de travail. Bref, tout ce qui concerne l'encadrement sportif ou de loisirs entre dans les compétences de Profession sport : animation des pôles touristiques du département, formation d'animateurs et d'éducateurs sportifs, recherche et structuration de l'emploi. Le sport représente environ 60 % de l'activité. Dans le sport, l'association emploie les titulaires d'un diplôme leur permettant de travailler contre rémunération. Pour les autres activités, tous ceux qui sont entrés dans une démarche professionnelle d'enseignement, avec les diplômes requis, peuvent demander à s'inscrire. Dans l'ensemble, l'évolution du domaine sportif a fait évoluer Profession sport de la gestion de personnel à des activités beaucoup plus étendues. Sur sa carte de visite, on lit : étude, montage et suivi de projet, accompagnement social, administratif, fiscal des petites structures employeurs, conseil sur les mesures d'aide à l'emploi, conception de nouveaux produits (développement local, animation de quartier, animation en milieu rural).

En Franche-Comté, Profession sport existe, avec des activités spécifiques, dans chaque département :

Profession sport 25, 6 B bd Diderot, 25000 Besançon (03.81.88.35.35) ; Emploi sport jeunesse Jura, 15 avenue Thurel, BP7, 39001 Lons-le-Saunier (03.84.24.02.06) ; Profession sport 70, 1 cours Villon, BP329, 70006 Vesoul (03.84.97.12.00) ; Association départementale pour l'emploi sportif, 7 rue Plumeré, 90000 Belfort (03.84.21.22.30).

## Métiers du sport en Franche-Comté

Hormis le professorat dans l'Education nationale (filiale classique passant par l'UFR STAPS et le CAPES), voici les différentes formations dans la région :

Brevet d'aptitude professionnelle d'assistant animateur technicien (BAPAAAT, diplôme d'Etat qui atteste d'un premier niveau de qualification professionnelle pour encadrer, animer ou accompagner des activités socio-culturelles) : préparé suivant les options par Trajectoire formation (rue du Mont Bart, BP445, 25211 Montbéliard, 03.81.96.70.92), CFB FC (15 impasse des Saint-Martin, 25000 Besançon, 03.81.47.92.92), CFJS Pontarlier (11 rue de Vuillecin, 03.81.46.40.25), le CREPS de Chalain (39130 Doucier, 03.84.87.28.28).

Formations fédérales : le CREPS prépare aux formations accompagnateur de tourisme

équestre, guide de tourisme équestre, initiateur tir à l'arc, moniteur voile.

Brevet d'Etat d'éducateur sportif (BEES, indispensable pour enseigner une discipline sportive contre rémunération, il comprend 3 degrés). La formation commune est assurée au CREPS, aux CFJS de Pontarlier et Montbéliard, à l'ENSF (39220, Prémanon, 03.84.60.78.37), à la DDJS 70 et à la DRJS.

En Franche-Comté, on peut préparer le BEES dans 18 domaines : montagne, accompagnateur moyenne montagne, activités équestres, natation, activités physiques pour tous, canoë-kayak, course d'orientation, cyclisme, VTT, escalade, football, polyvalence en moyenne montagne, moyenne montagne enneigée, ski alpin, ski de fond, spéléologie, tir à l'arc et voile.

Autres diplômes : Attestation de formation

aux premiers secours à l'ENSF, pisteur-secouriste à l'ENSF et certificat d'aptitude à l'exercice de la profession de maître-nageur sauveteur à la DRJS.

En alternance : BEES activités physiques pour tous et BEES 1er degré préparés au CFA du sport, 39130 Doucier (03.84.87.28.28).

Renseignements auprès de Jeunesse et Sports : Direction régionale et départementale de Franche-Comté et du Doubs, 27 rue Sancey, BP1983, 25020 Besançon (03.81.41.26.26), DDJS du Jura, 15 avenue Thurel, 39021 Lons-le-Saunier (03.84.35.27.00), DDJS de Haute-Saône, 1 cours Villon, BP329, 70006 Vesoul (03.84.97.12.00), DDJS du Territoire de Belfort, 7 rue Plumeré, BP459, 90008 Belfort (03.84.21.22.30).

Source : fiche Actuel Franche-Comté N°248

## Une clé pour l'emploi : le stage d'accès à l'entreprise

Vous avez une qualification professionnelle.

Vous avez trouvé une entreprise susceptible de vous embaucher, mais des compétences vous manquent pour être rapidement opérationnel.

Le stage d'accès à l'entreprise peut être la passerelle vers l'emploi.

De quoi s'agit-il ?

De vous assurer une formation adaptée dans une entreprise ou un organisme de formation à l'issue de laquelle l'employeur s'engage à vous recruter.

La durée de la formation peut varier de 40 à 500 heures durant lesquelles vous serez rémunéré en tant que stagiaire de la formation professionnelle.

Avantage pour votre futur employeur : les frais de formation sont en tout ou partie pris en charge par l'ANPE.

Autre atout pour l'entreprise : en cas de promotion d'un salarié permettant une embauche, l'ANPE contribue aussi à la formation du promu jusqu'à 500 heures.

Près de 450 demandeurs d'emploi francs-comtois ont bénéficié en 1997 de ce tremplin vers l'emploi.

Pour en savoir davantage sur le stage d'accès à l'entreprise, contactez votre Agence locale pour l'emploi.

  
FRANCHE-COMTE

## En bref

● **ACTIVITÉS** – au programme de l'Amicale de Lavoncourt (voir ci-contre) cette année : baby-gym, scrabble, atelier musical, gym, danse, judo, musculation, théâtre, aérobic, peinture, gym d'entretien, oenologie, cuisine, dynamic gym, école de musique, natation auxquels ajouter un centre de loisirs pour enfants et adolescents. Toutes activités possibles grâce à l'appui de Fonds européens, de l'Etat (FNADT), de Jeunesse et Sports, de la CAF, de la MSA, de la FOL de Haute-Saône et des communes participantes.

● **MARINE** – le SIRPA/Mer (service d'information et de relations publiques de la Marine) fait escale du 9 au 14 février au centre commercial Châteaufarine, à Besançon, pour faire découvrir les missions de la Marine nationale à travers 400 m<sup>2</sup> d'animations (maquettes, films, simulateur de passerelle, borne interactive et toutes les infos concernant les métiers et les carrières de la Marine).

● **ECD** – l'Ecole du commerce et de la distribution de Besançon présente son spectacle annuel sur l'environnement économique et culturel de la région le 12 février pour les étudiants et lycéens, le 13 pour les entreprises, collectivités et parents (à 20 h à Micropolis). Titre : «Itinéraire d'une Franche-Comté». Renseignements : 03.81.25.25.25.

## HAUTE-SAONE

# Lavoncourt : une Amicale aux activités tous azimuts

**Née de l'école en 1985, elle propose aujourd'hui des activités à toute la population.**

Cette année, ils sont 350 de tous âges à venir participer à l'une des 17 activités proposées par l'Amicale de Lavoncourt. Située à mi-chemin entre Vesoul et Gray, cette petite commune de Haute-Saône réussit à attirer des habitants de ces deux villes. Quarante kilomètres pour participer à une activité cuisine, c'est la preuve d'une certaine réussite. L'Amicale regroupe des associations des villages de tout le canton et des habitants de 60 communes. «On ne s'occupe pas du périmètre des communes et d'une certaine manière, on a anticipé l'intercommunalité» signale Jean-Paul Carteret aujourd'hui maire de la commune et directeur de l'école au moment où fut lancée l'Amicale, en 84.

A l'époque, il s'agit d'une Amicale du groupe scolaire, née d'un sujet en vogue ces dernières

années, l'aménagement du temps scolaire. Volonté d'adapter l'action pédagogique à l'environnement et son fonctionnement aux intérêts de l'enfant, il trouve une première application lorsque Calmat et Chevènement ouvrent l'école à des intervenants extérieurs pour diversifier les activités. Au rythme des différents gouvernements, se succèdent ensuite les contrats bleus (initiative de Bergelin), l'ARVE (Aménagement du rythme de vie de l'enfant avec Jospin) puis les CATE (Contrat d'aménagement du temps de l'enfant). «A chaque fois, nous avons adopté ces idées relate Jean-Paul Carteret et tout s'est déroulé et construit autour de l'école. On trouvait par exemple dommage qu'en sortant de l'école, les enfants ne puissent plus avoir accès au matériel. On a commencé par créer un club de scrabble et peu



L'Amicale loue aussi du matériel : canoës et VTT.

à peu d'autres activités ont suivi et ont été ouvertes à tous. Mais aujourd'hui, l'association propose toujours aux enfants des activités de 15 h 30 à 17 h dans le cadre d'un CATE. Parallèlement à l'école, l'Amicale a pris son envol, les activités se sont développées et diversifiées. L'été, le centre de loisirs accueille des enfants de 33 communes. Le reste de l'année on peut participer au scrabble, à la peinture, à l'oenologie... Une dynamique est née : la population participe, des animations sont

organisées en parallèle (spectacles, fêtes...), sans compter la création d'emplois saisonniers ou d'un CES et peut-être bientôt d'un emploi-jeune. «On commence à intégrer des jeunes qui étaient enfants au début de l'Amicale. Cette année, 7 passent le BAF, se réjouit Jean-Paul Carteret. Et à l'avenir, on souhaite pouvoir accompagner des projets de jeunes».

S.P.

Renseignements : Amicale de Lavoncourt, 03.84.92.05.73.



BESANÇON

Orientez-vous dès maintenant vers une formation sous  
**CONTRAT DE QUALIFICATION**

**BTS MICROTECHNIQUES**

en deux ans à compter de septembre 98

**TECHNICIEN REGLEUR  
DECOLLETEUR**

en 15 mois à compter d'avril 1998

**BAC PRO.M.S.M.A.**

Maintenance des systèmes mécaniques automatisés  
en deux ans à compter d'octobre 1998

Formation co-financées par le Conseil régional  
de Franche-Comté

Renseignements :

**GRETA DE BESANÇON**

35, avenue de Montrapon - 25000 Besançon  
Tél. 03.81.88.25.94

# APRI formations

**SOUTIEN SCOLAIRE  
PREPA BAC et BREVET  
PREPARATION CONCOURS  
FORMATION ADULTES  
TOUTES MATIERES**

**FORMATIONS ENTREPRISES**

Langues - Informatique  
Communication...

**APRI CONSEILS**

Tous travaux de traduction et d'interprétariat

2, rue de la Synagogue - MONTBELIARD  
Tél. 03.81.91.06.95 - Fax 03.81.91.28.21

MESURE

# Remplacer un salarié parti en formation

**Les entreprises de moins de 50 salariés hésitent à laisser partir leur personnel en formation. L'État leur propose une aide financière pour surmonter leur réticence. Une mesure pas toujours bien connue des entreprises.**

**P**OUR développer la formation professionnelle dans les PME, l'État a mis en place l'aide au remplacement d'un salarié parti en formation. L'aide a pour objectif de compenser une partie du coût du salarié recruté pour assurer le remplacement de celui parti se former.

Tous les employeurs occupant moins de 50 salariés (à l'exception de l'État, des collectivités locales et des établissements publics administratifs) sont concernés par cette aide pour le départ en formation des salariés de leur entreprise. Cependant les salariés titulaires d'un contrat de travail particulier tels que contrat d'apprentissage, contrat en alternance, contrat emploi solidarité ne sont pas pris en compte dans l'effectif de l'entreprise et ne peuvent pas non plus bénéficier de cette mesure. La formation peut être suivie dans le cadre du plan de formation ou du congé individuel de formation.

Plusieurs conditions doivent être remplies pour bénéficier de l'aide. La formation doit être

dispensée par un organisme de formation extérieur à l'entreprise. Elle doit se dérouler pendant le temps de travail et en dehors du lieu de travail. Sa durée doit être supérieure à 120 heures (60 heures dans les DOM). Elle doit être organisée en continu à temps plein ou à temps partiel.

Concernant le salarié remplaçant, il doit être recruté à l'extérieur de l'entreprise sous contrat de travail ou mis à disposition par une entreprise de travail temporaire ou par un groupement professionnel. La durée du remplacement prise en compte au titre de l'aide est égale à celle de la formation.

**Une aide pour une période maximum de deux ans**

L'aide de l'État, accordée sur la base d'un forfait mensuel correspondant à 169 heures est fixée, en métropole, à 3 000 F par mois. Le montant payé est calculé au prorata des heures tra-

vailées par le remplaçant dans la limite du nombre d'heures de formation du salarié remplacé. L'aide peut être versée pour une période maximum de deux ans. Pour en bénéficier, l'employeur doit prendre contact avec la direction départementale du Travail, de l'Emploi et de la Formation professionnelle afin de signer une convention. La demande de convention doit être déposée à la DDTEFP au plus tard un mois avant l'embauche ou la mise à disposition du salarié remplaçant.

Cette aide peut être obtenue pour un ou plusieurs salariés en formation, que ceux-ci suivent une formation simultanément ou successivement.

L'aide au remplacement des salariés en formation est une mesure pas toujours bien connue mais qui peut concerner 22 000 entreprises en Franche-Comté.

CIFP

Contact : Direction départementale du Travail, de l'Emploi et de la Formation professionnelle.

En bref

● **EMPLOIS DES JEUNES** - Selon une étude du ministère de l'Emploi, plus d'un jeune sur trois bénéficie d'une aide de l'État, une politique qui s'est amplifiée depuis 1991. En 1996, les aides de l'État ont bénéficié à plus de 36 % des emplois pour les jeunes, soit 18 % aux contrats de formation en alternance, 14 % aux autres formes d'aide à l'emploi marchand et le restant au secteur non marchand notamment aux contrats emploi solidarité.

● **INFORMATION - VOUS ETES À LA RECHERCHE D'UNE FORMATION, CONSULTEZ LE SERVICE TÉLÉMATIQUE DU CIFP.** Depuis 1985, le Centre d'Information sur la Formation Professionnelle met à la disposition des professionnels de la formation et du public, une présentation sur

minitelle des actions de formation continue y compris les formations accessibles dans le cadre d'un contrat d'apprentissage et des organismes de formation qui les mettent en œuvre.

En consultant la banque de données du CIFP sur le 3614 code CIFP (0,37 F par minute de connexion), vous aurez accès à plus de 1200 actions de formation mises en place en Franche-Comté, par les 370 principaux organismes actifs. Vous connaîtrez les premières informations : objectifs, programme, niveau de la formation, public concerné, coordonnées des organismes de formation. Au fil des ans, ce service s'est enrichi de nouvelles rubriques : les adresses utiles, le droit de la formation, une boîte aux lettres, la rubrique «formation service».



La scierie Thomet, une entreprise du Doubs ayant bénéficié de l'aide au remplacement d'un salarié en formation.

ART GRAPHIQUE

# Devenir opérateur en PAO

**Après une reconnaissance par la profession, la formation aux métiers du pré-press de Formagraph vient d'être reconnue officiellement par le ministère de l'emploi et de la solidarité.**

**L**A prochaine session de la formation aux métiers du pré-press mise en place par Formagraph se déroulera de septembre 1998 à juillet 1999. Cette formation dispensée depuis plusieurs années a fait ses preuves. Après avoir été reconnue par la profession dans le cadre d'un certificat de qualification professionnelle, elle s'est vu décerner en juin dernier une reconnaissance officielle par le ministre de l'Emploi et de la Solidarité. Elle est désormais validée par un titre homologué de niveau IV d'opérateur en publication assistée par ordinateur.

L'objectif de la formation est de donner aux stagiaires la possibilité d'accéder à un emploi dans une imprimerie, une agence de publicité, un service marketing

d'une entreprise. La formation permet aux stagiaires d'occuper un poste offrant une certaine polyvalence dans le pré-press : montage film et PAO. Plusieurs périodes de stage en entreprises permettent aux stagiaires de mettre en application l'ensemble des savoirs acquis en centre.

Les personnes intéressées par cette formation doivent montrer une réelle motivation pour les métiers de l'imprimerie mais aussi posséder des aptitudes graphiques et un bon niveau d'orthographe.

La formation peut être suivie par des demandeurs d'emploi dans le cadre du SIFE ou des actions du programme régional ainsi que par les salariés dans le cadre du congé individuel de formation. Des réunions d'information des-

tinées aux candidats intéressés seront organisées dès janvier 1998 et ce, jusqu'au 30 juin 1998, date de clôture des inscriptions.

Une présentation générale de la formation y sera donnée notamment en ce qui concerne les conditions d'accès, les conditions d'entrée, le détail du programme de formation et des périodes en entreprise, les modalités d'évaluation de la formation, les débouchés...

Elle sera suivie d'une visite des locaux et d'une rencontre avec les formateurs.

CIFP

Renseignements: Formagraph, 1 rue Madeleine Brès-CP07, 25038 Besançon cedex tél : (03.81.48.04.04).

MULTIMEDIA Former aux nouvelles technologies

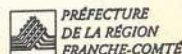
**DGD Formation propose à Vesoul du 2 février au 8 août 1998 une formation intitulée «conception ingénierie multimédia». Cette action a été mise en place pour former à de nouveaux métiers liés aux nouvelles technologies. Elle doit permettre de maîtriser la conception et la réalisation d'un produit multimédia ainsi que des pages pour des sites web ou internet. Elle se donne également comme objectif de faire connaître les aspects économiques et juridiques du multimédia. La formation a une durée de 1095 heures qui se répartissent entre plusieurs modules - maîtrise des logiciels de base (300 h), du scé-**

**nario à la production (150 h), maîtrise des coûts juridiques (150 h), réalisation d'un CD ROM (300 h) - et un stage en entreprise d'une durée de 195 heures. La formation s'adresse à des personnes ayant un niveau III (BTS, DUT, DEUG) possédant une bonne connaissance de l'outil informatique ou une expérience dans le domaine graphique et maîtrisant un langage de programmation ou une spécialité de traitement d'image, de son ou de vidéo. La formation est financée par le Conseil régional de Franche-Comté. Renseignements: DGD Formation, Espace de la Motte, 70000 Vesoul tél., 03.84.76.20.24.**



0,37 F/minute  
RÉGION DE  
FRANCHE-COMTÉ

**CIFP**  
CENTRE D'INFORMATION  
SUR LA FORMATION  
PROFESSIONNELLE



Pour diffuser gratuitement vos annonces dans cette page (uniquement offres en jobs, emplois, formations BAFA-BAFD, jeunes filles au pair...), écrire à TOPO, Centre régional d'information jeunesse, 27 rue de la République, 25000 Besançon ou contacter le 03.81.21.16.08. Offres également affichées au CRIJ et sur minitel 3615 IJ (consultation, 1,01 F/mn).

## JOBS

▲ Centre permanent à Aisey (70) recherche pour la période du 5/3 au 20/6 des animateurs(trices) diplômés BAFA et niveau bac et des animateurs(trices) BEATEP nature. Contacter le 03.84.92.55.14 ou envoyer CV et candidature au Centre permanent PEP, 70500 Aisey.

▲ Le Centre de loisirs du comité d'entreprise SNCF recherche pour les mercredis et petites vacances scolaires un animateur titulaire du BAFA. Contact : 03.81.80.18.86 le mercredi / 03.81.53.46.96 les autres jours.

▲ Vous avez au moins 20 ans, vous êtes titulaire du permis de conduire depuis plus d'un an. Vous êtes dynamique, motivé et souhaitez vivre une expé-

rience avec un public handicapé mental... Rejoignez notre équipe d'encadrants pour nos séjours-vacances durant les congés scolaires ! Contact et renseignements : Espace Mont d'Or, 2 rue de la Poudrière, 25370 Les Longevilles Mont d'Or (03.81.49.90.95).

▲ Recherche pour commercialisation d'une foire agricole (20 km de Vesoul) un (e) commercial(e) pour la recherche d'exposants (formation BTS force de vente) et un(e) autre pour vente d'espace publicitaire dans une plaquette (formation BTS marketing). Rémunérations : % sur objectif + remboursement de frais. Posséder véhicule obligatoirement. Pour ces deux annonces, merci d'envoyer CV + photo + lettre de motivation à Martial Charpentier, rue de la Fontaine, 70130 Cubry-les-Soings.

▲ Recherche 2 animateurs BEATEP, option nature pour classes de découverte 6 - 11 ans en internat. Période : du 1er au 13 février et du 9 mars au 4 avril. Lieu : Saint-Laurent-en-Grandvaux (Jura). Contact : Centre René Vignaud, M. Le Corre, 39150 St-Laurent-en-Grandvaux (03.84.60.14.22).

## OBJECTEURS

▲ L'association régionale des organismes HLM de Franche-Comté recherche objecteur de conscience, niveau licence ou équivalent, pour incorporation en mars 98. Le poste consiste à travailler sur l'ensemble des dossiers touchant au logement social. Une connaissance en informatique est indispensable, pour les logiciels Word et Excel 97 notamment, et appréciée pour Access et Lotus Notes (E.Mail). Le permis B et une voiture personnelle sont souhaités. Envoyer CV à ARHLM Franche-Comté, 2H rue Bertrand Russell, 25000 Besançon.

## BAFA - BAFF

▲ L'UFCV propose les formations suivantes : session générale BAFA du 21 au 28 février (Doubs, Jura) et du 28 février au 7 mars (Haute-Saône). Sessions d'approfondissement BAFA du 21 au 28 février (thème : l'enfant et la neige : ski de piste), du 23 au 28 février (animation des séjours de neige : glisse, randonnée nordique - activités d'expression, spectacles et mise en scène - photographie et image en CVL) et du 2 au 7 mars (s'amuser avec la scien-

ce, c'est un jeu d'enfant - animation de personnes handicapées physiques). Session générale BAFF du 23 février au 3 mars (Besançon). Renseignements et inscriptions : UFCV, 89 et 101 rue de Belfort, 25000 Besançon (03.81.47.48.10).

▲ Familles rurales, fédération régionale de Franche-Comté organise deux stages de formation générale BAFA (du 22 février au 1er mars à Frasne-le-Château en Haute-Saône et du 1er au 8 mars à Orchamps-Vennes dans le Doubs), deux stages d'approfondissement BAFA (du 24 février au 1er mars à Vercel (Doubs) sur le thème «attestation de formation aux premiers secours» et du 24 février au 1er mars à Morre (Doubs) : «audiovisuel») et un stage de formation générale BAFF du 21 février au 1er mars à Pierrefontaine-les-Varans (Doubs). Renseignements et inscriptions : Familles rurales, fédération régionale de Franche-comté, maison de la Famille, 1 rue de la Famille, 25000 Besançon (03.81.88.76.84).

▲ L'association départementale de plein air «Le Malsaucy» (Territoire de Belfort), base nautique labellisée Ecole française de voile et Ecole française de canoë-kayak, organise une session de formation géné-

rale BAFA du 21 au 28 février. Inscriptions : Association départementale de plein air du Territoire de Belfort, base nautique et de loisirs, centre d'hébergement, «Le Malsaucy», 90350 Evette-Salbert (03.84.29.14.71).

▲ Pendant les vacances de février, les CEMEA de Franche-Comté proposent les formations suivantes : formations générales animateurs du 21 au 28 février et du 26 février au 5 mars, stage de perfectionnement directeurs - RAE du 23 au 28 février et plusieurs stages d'approfondissement animateurs sur les thèmes suivants : du 21 au 26 février, «la neige, l'enfant, la glisse», du 23 au 28, «activités sonores et musicales», «lire et raconter des histoires», «activités dramatiques et jeux d'expression», «animation auprès d'enfants, d'ados, d'adultes handicapés en vacances collectives». Inscriptions : CEMEA, 6 rue de la Madeleine, BP117, 25013 Besançon cedex (03.81.81.33.80). Les annonces suivantes émanent du service régional des stages. Pour faire acte de candidature à l'une de ces offres, envoyer CV et lettre de motivation à : Frédéric Lavielle, service régionale des stages, CRIJ, 27 rue de la République, 25000 Besançon. Préciser la référence de l'offre.



Villa  
Delavelle

Au cœur de Besançon, sur les rives du Doubs,  
une architecture contemporaine  
côtoie les pierres du passé.

à vendre :  
17 appartements du T2 au T6, 300 m<sup>2</sup> de bureaux.

*Perspective*

Tél. 03.81.50.33.44  
2, rue Delavelle - 25000 Besançon



## CFA HILAIRE DE CHARDONNET

# Des modules pour une pédagogie individualisée

**Le plus grand CFA de Franche-Comté fête ses 20 ans, mais n'hésite pas à innover. En témoigne cette action menée par quelques professeurs.**

Ils sont, cette année, 7 profs de différentes matières à s'occuper des modules d'enseignement au CFA Hilaire de Chardonnet. Le principe de cette action lancée il y a 4 ans est simple : il s'agit de plages horaires réservées à des enseignements modulaires avec des petits groupes d'élèves. Un jour par semaine, ils sont dirigés vers les enseignements dont ils ont le plus besoin. Attention, il n'est pas question de cours de rattrapages. «Nous faisons cours sans faire cours, un peu dans l'esprit de la pédagogie de Freinet» relate Jacques Lods, l'un des initiateurs. Le système mis en place permet à chaque élève d'évoluer à son rythme, avec un suivi personnalisé, pour l'instant principalement en maths et français. «Il ne s'agit pas de faire des classes de niveau qui sont des catastrophes, gommant l'émulation et provoquant des complexes de supériorité, expliquent les professeurs. Nous voulons que chacun puisse travailler ce qui correspond à ses besoins, à son niveau. Nous utilisons également les compétences de certains élèves pour aller vers les autres». Le CFA est propice à



En 20 ans, le CFA a formé 9000 élèves.

cette action, en raison de l'hétérogénéité des élèves - il arrive que des bac+2 et des jeunes sortant de 5e se retrouvent dans une même classe - et «parce que l'on accueille encore beaucoup de jeunes qui étaient en difficulté dans le système de l'Education nationale ou qui ne correspondaient pas au moule. Or à l'heure actuelle, plus un élève est en difficulté et plus il se retrouve coincé dans un système difficile». Dans les modules, l'enseignement est à géométrie variable, un peu à la carte, avec des bilans personnels. Une individualisation qui satisfait pleinement la

trentaine d'élèves qui participe. «Ce que l'on fait n'est plus du tout scolaire mais vise à faire de la salle de classe un espace où l'élève vient avec plaisir apprendre et surtout échanger, s'exprimer». Ce projet éducatif mené avec l'accord de la direction donne cependant ses fruits sur le plan strictement scolaire, même si là n'est pas l'objectif : dans le premier groupe d'élèves qui a suivi ces modules, deux seulement ont échoué à leur examen final, l'un en CAP, l'autre en BEP.

S.P.

## SECOURS CATHOLIQUE OPÉRATION

### SOS HIVER LES 6 ET 7 FÉVRIER

Cette opération est menée chaque année depuis 1950 par le Secours catholique : il s'agit d'une collecte visant à soutenir les actions locales de solidarité dont les besoins ne cessent de progresser. Menée dans de nombreuses communes du Doubs et de la Haute-Saône, elle est, selon l'association, «de plus en plus difficile à réaliser». Pour Besançon, le Secours catholique estime devoir trouver près de 700 000 F «pour donner le coup de pouce nécessaire en 2500 accueils personnalisés». Ne mettant pas en cause la générosité non démentie des concitoyens, les organisateurs évoquent deux obstacles à la bonne marche de l'opération : le manque de collecteurs bénévoles qui ne permet pas de frapper à toutes les portes et la

présence de personnes profitant de la crédulité du public pour oeuvrer pour leur propre compte. Pour y faire face, l'association recherche des collecteurs pouvant donner trois heures de leur temps en faveur de la solidarité locale. Les personnes intéressées peuvent prendre contact avec l'association au 14 rue d'Alsace à Besançon (03.81.82.34.75). Elle rappelle à tous que ses collecteurs sont identifiables par une carte accréditée par la Préfecture, un badge ou un brassard. Enfin les dons peuvent être adressés directement au Secours, 14 rue d'Alsace, BP413, 25018 Besançon cedex (reçu fiscal pour les chèques à partir de 50 F et les espèces identifiées).

## FORMATION BAPAAT animateur «loisirs de proximité»

Créé en 93 par le ministère de la Jeunesse et des Sports, le BAPAAT est une qualification de niveau V permettant d'intervenir comme salarié en exerçant souvent un métier saisonnier dans les sites et structures d'accueil collectif. Trajectoire formation, à Montbéliard, lance une formation spécialisée «loisirs de proximité» à l'issue de laquelle l'animateur peut en particulier participer à l'encadrement d'activités sportives et culturelles. Ouverte aux plus de 16 ans, engagés dans des logiques de qualifi-

cation professionnelle sur des postes d'animation de proximité ou cherchant à élargir leurs compétences, la formation se déroulera du 2 mars 98 au 30 avril 99 (866 h en centre et 1500 h en entreprise). Inscriptions avant le 10 février (frais de formation : 28000 F).

Renseignements et inscriptions : Trajectoire formation, BP445, rue du Mont Bart, 25211 Montbéliard cedex (03.81.96.70.92).

## SÉJOURS Etudiants recherchent familles d'accueil

Günter, Marianne et Markus sont des étudiants allemands de 17 ans environ. Du 31 mars au 4 avril, ils viennent avec une quarantaine de camarades visiter Besançon et sa région. Palom et Roberto, eux, sont espagnols et projettent de venir un mois dans la capitale comtoise cet été pour apprendre le français. Comme eux, de nombreux étudiants qui viennent ici sous l'égide de l'association SILC (Séjours interna-

tionaux linguistiques et culturels) attendent des familles susceptibles de les accueillir. Il s'agit pour elles de mettre à la disposition du jeune un lit individuel et un endroit tranquille pour étudier, de fournir le gîte et le couvert. L'association s'occupe des formalités administratives et verse une indemnité de 110 F par jour et par jeune aux familles. Association de loi 1901, SILC propose également à

de jeunes français différents types de séjours à l'étranger : linguistiques, au pair, stages en entreprise, séjours longue durée avec intégration en établissement scolaire... Si vous êtes intéressés pour accueillir un étudiant ou pour tout renseignement concernant SILC, prendre contact avec Frédéric Chaudot, le correspondant local, 25 rue Renan à Besançon (tél., 03.81.82.33.56, plutôt en soirée).

## En bref

● «ET SI LA TERRE N'ÉTAIT PAS RONDE...» - c'est Françoise Suagher, présidente de l'association astronomique de Franche-Comté qui présente la prochaine conférence de l'Observatoire de Besançon. Le samedi 7 février à 14 h 30 au 41 bis avenue de l'Observatoire (renseignements, 03.81.66.69.00).

● MOREZ - l'association «Voir c'est vivre» a été créée l'an dernier par des jeunes de Morez pour mener une action humanitaire en Jamaïque, consistant à récolter des montures et des verres de lunettes pour les dis-

tribuer dans une clinique de Kingston. Cette opération, qui a reçu l'appui d'une bourse Défi-jeunes, s'est déroulée avec succès : pour en témoigner les jeunes proposent une expo photo retraçant leur action les 21 et 22 février, dans la salle d'honneur de la mairie de Morez.

● LONS-LE-SAUNIER - journée africaine le 3 février à la MIC de Lons : à partir de 17 h, exposition d'artisanat africain, expo photos et diaporama et collation africaine avec des produits locaux. A 20 h : soirée contes. Tél. : 03.84.87.02.55.

LOS PRODUCTION

présentent

# LOUISE ATTAQUE

JEUDI 14 MAI

20 h 30

Palais des Sports - BESANÇON

## LOCATIONS :

BESANÇON Carrefour Nugget's  
SMEREB-FORUM  
PONTARLIER : Virgo-Bossa Nova  
BELFORT : FNAC  
VESOUL : Campus

**En bref**

● **BOURSES** - les demandes de bourses et de logements au CROUS pour la prochaine année universitaire doivent être effectuées avant le 15 avril. Pour les étudiants et futurs bacheliers, une seule démarche à effectuer par minitel au 08.36.05.05.25. L'appel est gratuit. Renseignements complémentaires au CROUS, 03.81.48.46.46.

● **PROFESSEUR DES ÉCOLES** - les inscriptions pour le concours externe sont ouvertes jusqu'au 9 mars. Conditions : conditions générales d'accès à la fonction publique, nationalité française ou ressortissant de l'Union européenne, justifier d'une licence ou d'un titre équivalent ou avoir élevé 3 enfants (femmes uniquement) ou être sportif de haut niveau. Inscriptions par minitel, 3614 EDUBESANCON (des minitels sont à disposition au rectorat à Besançon, rue de la Convention et avenue Carnot).

● **CONVENTIONS DE COOPÉRATION** - ce dispositif permettant à un employeur qui embauche un chômeur indemnisé depuis au moins 8 mois de percevoir à sa place ses allocations chômage est prolongé jusqu'à la fin 1998. Cette aide peut être cumulée avec l'exonération des cotisations patronales de Sécurité sociale pour l'embauche d'un premier salarié - ou du premier au cinquantième dans les zones en difficulté.

**ÉTUDIANTS**

# Election des conseils de l'Université le 10 février

**Les étudiants peuvent également présenter des listes jusqu'au 3 février.**

Avec des taux de participation atteignant très péniblement 10 % des étudiants, les élections pour les conseils de l'université ne sont pas les plus courues des scrutins. Le prochain vote, le 10 février, doit permettre d'élire les membres des trois conseils de l'Université (Conseil d'administration, Conseil des études et de la vie universitaire et Conseil scientifique), tous trois présidés par le Président de l'Université (actuellement Claude Oytana) et tous trois constitués d'enseignants, de personnels IATOS et d'étudiants. Pour présenter une liste de candidats, ces derniers doivent la déposer ou l'adresser en recommandé à la Présidence de l'Université (bureau 209, 1 rue Goudimel, 25000 Besançon) avant le 3 février. Qui peut voter ? Tous les étudiants inscrits à l'Université de Franche-Comté

pour le CA et le CEVU et uniquement ceux de 3e cycle pour le CS.

Composé de 40 membres, le CA comprend 12 représentants étudiants. Son rôle est de déterminer la politique de l'Établissement, approuve les statuts, vote le budget et fixe les orientations générales. Instance décisionnelle de l'Université, c'est également lui qui est chargé d'appliquer les décisions ministérielles.

Seize étudiants participent au CEVU avec 24 autres élus. Ce conseil propose au CA les orientations des enseignements et prépare les mesures visant à favoriser les activités culturelles, sociales et sportives de l'Université. A ce titre, il participe à l'orientation et à l'insertion des étudiants.

Le Conseil scientifique (40 membres dont 3 étudiants) est plus spécifiquement chargé de



Les 23000 étudiants inscrits à l'Université de Franche-Comté peuvent voter.

la recherche : proposition des orientations politiques et répartition des crédits dans ce domaine, lien entre enseignement et recherche.

Leurs représentants élus dans ces trois conseils étant porteurs d'un pouvoir consultatif et décisionnel sur la vie et l'évolution de leur Université, les étudiants auraient tort de négliger ce vote.

Il sera ouvert de 9 h à 17 h le 10 février, dans dix bureaux de vote installés dans les principales sections de l'Université de Franche-Comté (à Besançon, Vesoul, Belfort et Montbéliard). Les résultats seront donnés par voie d'affichage.

Renseignements complémentaires : Présidence de l'Université, 03.81.66.50.50.

0410180

## LE FUTON DÉCOUVREZ UN ART DE DORMIR



**DÉCORATION  
AMEUBLEMENT**

Futons (littérie japonaise), tatamis, kimonos, zafus, petits meubles, objets, vaisselle de tradition artisanale, couettes, housses de couettes, tapis, etc.



La Boutique du Futon

6 et 7, rue de Pontarlier  
**BESANÇON**  
03.81.81.05.31

# Lycéens Étudiants Des coupes branchées à prix cool !

**Jacques HERRMANN**  
haute coiffure

Homme, femme, enfant, junior

6, rue d'Anvers - **BESANÇON**

**03.81.81.36.09**

## LYCÉES

# Machines-outils étroitement surveillées

**La Région a en charge la remise en état et le renouvellement de l'équipement des ateliers. Exemple au lycée Jules Haag (Besançon).**

UNE vitre de protection verrouillée par un système de sécurité pendant les opérations et donc des utilisateurs séparés de tout mouvement de la machine : les nouveaux équipements de la filière productive-mécanique du lycée Jules Haag assurent un risque minimum aux élèves qui s'en servent.

Dans ce lycée, le remplacement ou la mise aux normes de l'équipement de la filière - certaines machines avaient plus de trente ans - s'achève en ce moment. Ce sera ensuite le tour de la microtechnique.

Pour la Franche-Comté, la mise aux normes du parc des 68 lycées dont le Conseil régional a la responsabilité sera terminé d'ici fin 1999. Une opération effectuée sous l'égide d'un comité de pilotage composé de représentants, de la Région, du Rectorat, de la direction du Travail et de la Caisse régionale d'assurance-maladie.

A Jules Haag, près de 550 des 1825 élèves sont en contact avec les machines. Avec deux ou trois accidents sans gravité chaque année, elles ne représentent pas un risque majeur. «Nous avons beaucoup plus d'accidents en sport, signale



Machines-outils à Jules Haag : l'ancienne (au premier plan) et la moderne.

André Jeannin, le proviseur. C'est inévitable, même si les mesures de sécurité sont de plus en plus draconiennes». Les matériels sont là aussi régulièrement contrôlés et changés, mais le sport comporte des paramètres impossibles à maîtriser, liés à l'effort physique. Pour les ateliers, la part d'impondérables est plus facile à réduire, même si le risque zéro n'existe pas. Tout est question d'ajustements. «Depuis trois ans, nous avons imposé le port de lunettes de protection dans les ateliers, pour parer aux projections de métal.

Auparavant, nous avions 30 à 40 passages à l'infirmerie par an, avec parfois des transferts à l'hôpital. Depuis, ce chiffre est descendu à 2 ou 3 !» souligne André Jeannin. «Cela prouve que la sécurité est d'abord un état d'esprit. Depuis une dizaine d'années, c'est un changement fondamental dans l'Education nationale. La sécurité est maintenant une préoccupation quotidienne des chefs d'établissements. Et surtout, on travaille beaucoup à inculquer cet état d'esprit aux élèves».

S.P.

## CONTROLES

## Pour plus de sécurité dans les lycées

**Sécurité incendie, branchements électriques dans les laboratoires : dans les lycées, ces deux aspects sont régulièrement vérifiés.**

Deux autres domaines, outre les machines-outils, font l'objet d'attentions particulières en ce qui concerne la sécurité. Ils concernent l'ensemble des lycées. Il s'agit, en premier lieu, du risque incendie pour lequel les équipements doivent répondre à un code strict préconisé par les sapeurs-pompiers. Tous les 2 ans, une Commission départementale de sécurité renouvelle l'accord d'ouverture au public. Les locaux de nuit, internat ou autres, extrêmement sensibles, sont particulièrement

surveillés. La sécurité incendie passe par la mise aux normes des systèmes de détection et d'alarme, mais aussi des escaliers de secours, des portes coupe-feu et des diverses possibilités d'évacuation.

D'autre part, il s'agit de mise aux normes électriques, en particulier des systèmes de branchements dans les différents laboratoires (physique, biologie...). A Jules Haag par exemple toute l'installation est refaite en même temps que la restructuration des locaux. Tous

les ans, elle est vérifiée (c'est une obligation). Désormais, des professeurs seront également habilités, après formation, à réaliser certaines opérations comme du câblage. Mais dans le domaine électrique, comme pour la sécurité incendie, l'évolution est permanente, ainsi que le constate André Jeannin : «La législation est exigeante car les matériels sont de plus en plus sophistiqués. Si bien qu'à peine une installation est-elle terminée, que l'on pourrait déjà adopter un système plus performant».

## SECURITE

## Des actions dans divers domaines

La sécurité des élèves et des personnels de tous les lycées est, depuis les lois de décentralisation, à la charge des Régions. En 10 ans, en Franche-Comté, 450 millions de francs ont été investis pour assurer cette mission : ils servent à rénover, équiper et assurer la maintenance des établissements. Outre les machines-outils et le risque incendie (voir ci-contre), les principales opérations réalisées concernent :

- les cages de sports collectifs (foot, hand et même hockey) et les paniers de basket : les 360 recensés ont été vérifiés sur les plans de la solidité et de la stabilité (on sait que les cages mobiles ont déjà causé quelques accidents graves en France). Dans les cas nécessaires, elles seront remises en état ou remplacées. Ensuite, la maintenance de ces équipements reviendra aux établissements eux-mêmes.

- déchets de laboratoire : la Région a pris en charge les stocks de produits utilisés dans les ateliers et laboratoires (chimie, biologie...) pour les détruire. Lors de la récupération, en vue de leur destruction, des déchets de laboratoire émis par les lycées publics francs-comtois, environ 40 tonnes de matière a été regroupée - soit, en moyenne, plus de 500 kilos par établissement. L'opération est aujourd'hui terminée, mais l'objectif est aussi que de nouveaux stocks ne se reconstituent pas. Une décision devra intervenir pour savoir si la gestion des déchets à venir sera confiée à une entreprise ou si chaque lycée sera incité à les prendre en charge lui-même.
- parallèlement, la Région a renouvelé les équipements de travail dans certaines filières (outillage, maintenance, plasturgie...).

## LOIS

## La sécurité sous la responsabilité des régions

Avec les lois de décentralisation de 1986, un certain nombre de compétences ont été transférées de l'Etat aux Régions. C'est notamment le cas de la construction et la gestion des lycées et en corollaire de leur sécurité puisque les Régions doivent désormais assumer à l'égard de ces établissements tous les droits et obligations du propriétaire. La Région de Franche-Comté doit ainsi s'occuper de 68 lycées et lycées professionnels publics, qu'ils relèvent des ministères de l'Education nationale ou de l'Agriculture. Elle doit vérifier et le cas échéant appliquer une réglementation toujours plus dense puisque la sécurité doit toujours viser au risque zéro. Des décrets et des circulaires viennent donc régulièrement renforcer la réglementation existante, comme le décret du 4 juin 1996 qui obli-

geait tous les propriétaires de cages de buts de sports collectifs (et pas seulement scolaires) à vérifier leur stabilité et leur solidité. Pour les machines-outils, c'est une directive européenne du 30 novembre 1989 qui a imposé de nouvelles normes de sécurité. A la suite de celle-ci, la réglementation adoptée en France rappelle que les machines utilisées dans les lycées professionnels et technologiques ne sont pas des moyens de production mais des outils pédagogiques. La mise en conformité doit donc prendre en compte les faits que les apprenants ne sont pas des professionnels et que c'est au cours de leur formation qu'il importe de les rendre réceptifs aux enjeux de sécurité.

Source : Régionales N°13, décembre 1996.

## En bref

- **ACCIDENTS** - en matière d'enseignement technique, dans les établissements secondaires ou supérieurs, les accidents sont considérés comme des accidents du travail. Leur gestion dépend de la caisse régionale d'assurance maladie de Bourgogne - Franche-Comté qui comptabilisait (en 1995) 64 accidents avec arrêt de travail dont 19 graves (pour les 2 régions, c'est-à-dire 310.514 élèves).
- **COUT** - la mise en conformité

des équipements de travail dans les lycées et lycées professionnels aura coûté 100 millions de francs à la Région, une somme répartie sur les années 1995 à 1999 (sous réserve du vote du budget pour l'année à venir).

- **MACHINES** - le plan de sécurité du parc machines des lycées et lycées professionnels engagé par la Région et le Rectorat concerne près de 6000 machines et équipements de travail à remplacer ou à mettre en conformité.

DROITS

# Consommateurs, attention

**Elles jouent sur la crédulité de tous et profitent des points faibles de la société.**

**L**e coup parfait : pour le Nouvel An 96, des habitants d'Ile-de-France ont envoyé des chèques de 300 F à une société soi-disant organisatrice de soirées dans des châteaux. Le jour dit, tous se sont retrouvés face à des portails fermés, des lumières éteintes ou des propriétaires aussi peu au courant que surpris de ces invités imprévus. Evidemment, l'organisateur de ce coup monté n'a pas été retrouvé. Autre exemple à Besançon : Monique Bisson, présidente de l'UFC-Que choisir se souvient d'une dame prétendant vendre des meubles par correspondance et disparue dans la nature en empochant des arrhes, sans avoir livré le moindre meuble.

Ce type d'agissement n'a rien d'exceptionnel. Il est même de plus en plus fréquent si l'on en croit un Livre blanc publié par le ministère de l'Economie et des Finances : «Les arnaques de la consommation» : «C'est un domaine qui a pris une ampleur grandissante à la fois humaine et économique, employant des méthodes quelquefois simples, mais aussi extrêmement élaborées». Chaque année, les arnaques font 1 à 1,5 millions de victimes. Les sommes perçues atteignent fréquemment le million de francs et jusqu'à 500 millions. Dans l'ensemble, le préjudice causé est évalué à 2 milliards.

Ces arnaques s'appuient sur le rêve, l'envie, l'avidité, et surtout la détresse. Moteur : la crédulité de chacun. Elles profitent en fait des ressorts de la société : excroissances malignes de la publicité lorsqu'il s'agit de vendre monts et merveilles, faiseuses de miracles quand il faut tirer parti des normes sociales. Les arnaqueurs ciblent d'abord

ceux que la société a tendance à marginaliser : chômeurs, malades, personnes âgées, pauvres... Tout est bon : on vous promet de devenir fabuleusement riche (qui n'a pas reçu dans sa boîte aux lettres un avis lui assurant qu'il est milliardaire ?), on vous présente une formule miracle pour rester ou redevenir jeune, on vous assure de guérir du SIDA. Les annonces proposant de maigrir en 2 jours pour 480 F, de devenir un Apollon en 3 heures remplissent certains journaux. D'autres arnaques jouent sur les mots : le ministère a relevé une vente par correspondance de chaussures inusables pour 99 F qui s'avéraient en... plastique.

### 1.300 F le flacon de ginseng

Les exemples récents sont foison, de la proposition de recevoir par correspondance un «superbe cabriolet à rendre jaloux vos voisins» sans préciser qu'il s'agit d'une miniature, à la vente de «quatre flacons de ginseng pour rester en bonne santé» au prix de 5500 F, alors que leur valeur réel atteint au bas mot 40 F ! D'après le ministère, les méthodes les plus souvent employées sont la publicité mensongère, le démarchage à domicile, les ventes pyramidales ou chaînes d'argent (aujourd'hui interdites) et l'abus de faiblesse (offres d'emploi trompeuses, voyage à distance, appareils thérapeutiques...). Au hit parade des deux dernières années, la vente d'extincteurs bidons, les serveurs téléphoniques ou télématiques et le dépannage à domicile (surtout pour la région parisienne).

«De manière générale, note Monique Bisson, les consomma-

teurs sont trop naïfs : ils croient ce qu'on leur dit, ne prennent pas la précaution de faire écrire les contrats. Et beaucoup ne poursuivent pas le charlatan parce que ça leur paraît compliqué ou ils n'ont pas le temps ou les moyens intellectuels de se défendre. C'est plus facile pour ceux qui savent manier la parole ou la plume». L'arnaqueur-type en profite et c'est un pléonasme de dire que c'est un petit malin. Les meilleurs coups sont les plus rapides, ceux où le plus de victimes possible sont dupées en un laps de temps court, chacune étant flouée d'une petite somme qui finit pas constituer un gros magot. Plus le préjudice est faible sur chaque consommateur et plus ces derniers hésitent à poursuivre l'entourloupeur en justice. Lequel, ni vu ni connu je t'embrouille, a tôt fait de s'envoler, appliquant, en gros, le principe de séduction de Georges Bryan Brummel, le prince des dandys : «Il faut attendre pour produire son effet puis, sitôt l'effet produit, disparaître».

L'arnaqueur connaît les faiblesses du consommateur, mais aussi celles du système : l'appareil législatif n'est pas encore adapté à ce phénomène et si l'escroquerie a une définition légale, ce n'est pas le cas de l'arnaque. Nathalie Jacquot, chargée de communication à la Direction régionale de la concurrence, de la consommation et de la répression des fraudes évoque un autre problème : «Il faut souvent agir vite, or les textes et les procédures ne nous le permettent pas et il faut ajouter le temps de l'enquête. Cela ne cadre pas avec les arnaques, souvent menées rapidement». Les arnaqueurs ont donc le temps de se retourner,

Moins 20%  
ET IL EST  
TOUJOURS  
AU MÊME  
PRIX  
!!!



d'autant qu'ils prennent soin de n'avoir pas pignon sur rue, de changer d'adresse, de dénomination ou d'activité dès la rentabilité épuisée ou lorsqu'on s'intéresse de trop près à eux. Dans ce domaine plus qu'ailleurs, mieux vaut donc prévenir, être vigilant, se renseigner. Si l'on estime s'être «fait avoir», il reste la possibilité de s'adresser aux nombreuses associations de consommateurs existantes ou aux DDCCF. Elles vous aideront à agir ou au moins feront de la prévention, à l'image de l'Union féminine civique et sociale qui recense depuis 95 les miroirs aux alouettes des produits soi-disant bénéfiques à la santé.

Mais il faut faire la part des choses. Les arnaques agissent dans des domaines où la plupart des entreprises sont sérieuses et de fait leur portent aussi préjudice. Ainsi dans le domaine des séjours gratuits : certains ne sont que prétexte à encaisser des frais de dossiers pour des voyages illusoire mais la majorité est sérieuse. Dans le domaine du dépannage rapide, un syndicat professionnel a estimé le préjudice causé à environ 1 milliard de francs, chiffre comprenant l'impact médiatique négatif de ces arnaques.

Stéphane Paris

## CHAMBRE DE COMMERCE ET D'INDUSTRIE DU JURA

**Institut Supérieur de Formation du Jura**

de BAC + 2...

**SPECIALISATION VENTE ET NEGOCIATION EN 2 ANS**

\*Après un BAC

**SPECIALISATION TECHNIQUES COMMERCIALES EN 1 AN**

Après un BAC + 2

**SPECIALISATION GESTION ET MANAGEMENT EN 2 ANS**

Après un BAC + 2

...à BAC + 4

**Votre passeport entreprise**

NOM .....  
Prénom .....  
Adresse .....  
Code postal .....  
Ville .....  
Téléphone .....

souhaite recevoir sans engagement une documentation sur la formation :

- VENTE et NEGOCIATION après un bac
- TECHNIQUES COMMERCIALES après un bac + 2
- GESTION et MANAGEMENT après un bac + 2

Coupon information à retourner à :  
Chambre de commerce et d'industrie du Jura  
BP 377 - 39016 LONS-LE-SAUNIER cedex

# aux arnaques !



La définition de publicité mensongère (défini par l'article L.121-1 du Code de la consommation) est un des dispositifs permettant de lutter contre les arnaques à la consommation.

Cette caricature et celle de la Une ont été réalisées par Berth.

## ASSOCIATIONS

### Des organismes pour mieux connaître ses droits

Dans la région, une soixantaine d'associations aident et conseillent les consommateurs.

Outre des organismes gouvernementaux comme la Direction générale de la concurrence, de la consommation et des fraudes (voir ci-contre), nombre d'associations se sont constituées pour aider les consommateurs. Présentes en Franche-Comté :

IFC Que choisir et Franche-Comté consommateurs : voir pages suivantes.

Organismes d'origine syndicale : Association d'éducation et d'information du consommateur et la fédération de l'éducation nationale présente à Besançon, Lons, Vesoul, Belfort.

Association Force ouvrière consommateurs à Besançon, Montbéliard, Dole, Lons, Vesoul, Belfort

Information défense des consommateurs salariés CGT à Champaris, Dole, Lons

Association études et consommation-CFDT à Belfort

Associations familiales :

- Conseil départemental des associations familiales laïques à Besançon, Arbois, Mouchard, Lure, Vesoul, Belfort

- Union féminine civique et sociale, à Besançon, Arc-les-Gray, Gray, Belfort

- Union départementale des associations familiales à Besançon, Montbéliard, Pontarlier, Dole, Lons, Gray, Vesoul, Belfort

- Confédération syndicale des familles à Montbéliard, Héricourt, Belfort

- Val de Morotte association familiale consommateurs locataires et copropriétaires

- Fédération des familles de France à Lons

- Association familiale catholique à Gray

- Association familiale de Vesoul

- Fédération départementale des associations des familles rurales à Vesoul

Spécialisées dans le logement :

- Associations départementales d'information pour le logement à

Besançon, Montbéliard, Lons, Vesoul.

- Association des propriétaires et des copropriétaires du Territoire de Belfort.

- Confédération nationale logement à Belfort

Transport :

- Comité de liaison des usagers des transports de Franche-Comté à Dole, Luxeuil

Autres associations :

- Antenne belfortaine de la consommation

- Confédération syndicale du cadre de vie à Besançon, Dole

- Organisation générale des consommateurs à Besançon, Dole

- Union fédérale des consommateurs du Pays de Montbéliard

Pour plus de précisions sur ces associations (actions, adresses, numéros de téléphone...) : consulter dans les CIJ la fiche Actuel CIDJ et la fiche Actuel Franche-Comté N° 5.140.

## CONSEILS

### Des indices pour flairer l'arnaque

Difficile de démêler a priori l'arnaque de l'honnêteté, tant certaines techniques sont habiles. Pour les consommateurs, éviter à la fois les pièges, les défiances infondées et l'amalgame relève autant de l'intuition que de l'intelligence, crédulité excessive mise à part. Quelques indices sont néanmoins utiles. Méfiez-vous donc :

- des publipostages aux présentations mirifiques du genre avis officiel, notification officielle, déclaration officielle au gagnant, communiqué officiel de la Direction Financière, transfert officiel d'espèces, avis du comité d'attribution des prix, avis du bureau de vérification des gains publicitaires, avis du bureau de contrôle, centre de recherche et de remise des prix et espèces... Tout ça ne veut rien dire. Et pourquoi pas avis officiel du bureau officiel des déclarations officielles ?

- des cumuls de garanties et d'attestations sans contenu : certificat de gain, gagnant certifié, certification sur l'honneur, vérification du gain de X millions de F, envoi imminent de votre chèque, avis de paiement en suspens, bon d'espèces non réclamées...

- des adresses sous forme de simple boîte postale ou d'entreprises non identifiées clairement. Pour les engagements à distance, l'article L.121-18 du code de la consommation impose l'indication de l'adresse et des coordonnées téléphoniques réelles de l'entreprise.

- des publipostages avec indications restrictives en petits caractères imprimées sur le bord du document et perpendiculairement au texte.

- des vendeurs se présentant mandatés, agréés ou reconnus et qui ne sont pas en mesure de présenter des pièces justificatives précises (difficile à apprécier).

- des avis de passage avec la mention vérification gratuite : elles peuvent donner lieu à diverses tromperies (réparations aussi coûteuses qu'inutiles du type changement de tuyau à gaz en parfait état).

- de la présentation à domicile de dossiers de sinistres et coupures de presse pour inciter l'achat d'équipements en jouant sur l'insécurité et la peur.

- des tests simulés montrant en un tournemain que l'appareil est défectueux.

- du dénigrement des installateurs d'équipements à renouveler (« ils ne sont pas sérieux », « ils ont déposé le bilan », « ce sont des arnaqueurs... »)

- lors de séjours à l'étranger, des propositions de signature de contrat à l'issue d'un démarchage et d'une invitation à un apéritif.

- des garanties de remboursement en l'absence des résultats heureux signalés dans les prédictions à distance.

- des conditions financières suspectes : demande d'un versement en argent liquide, anti ou post-datage de chèques.

## MARCHE

### La sécurité, terrain de choix pour arnaqueurs

Le marché de la sécurité est aussi celui des arnaques : changements de tuyaux à gaz sous les prétextes les plus fallacieux, vente d'alarmes anti-vol « recommandées par la police » ou ramonage « mandaté » des conduits de cheminée font partie des agissements les plus fréquents. L'exemple le plus récent concerne des ventes d'extincteurs avec tous les arguments possibles : coût de l'installation soignant pris en charge par l'assureur,

fausse pièce justificative (carte tricolore fantaisiste de Protection civile), tests bidon du « verre d'eau » ou de la « poudre goûtée » (en fait, n'importe quoi pourvu qu'il y ait un pseudo-savoir technique qui impressionne le consommateur qui n'y connaît rien) pour montrer que l'extincteur existant est inadéquat... Bref, pour faire tomber l'incrédulité du consommateur, l'imagination n'a pas de limite.

## ADRESSE

### Le Centre technique régional de la consommation

Chaque région est dotée d'un centre technique régional de la consommation qui regroupe les associations de consommateurs présentes. Les activités des centres sont différentes d'une région à l'autre, mais comprennent des interventions télévisées courtes sur France 3. Le centre peut

également donner l'adresse des organisations de consommateurs de la région.

En Franche-Comté : Centre technique régional de la consommation, 37 rue Battant, 25000 Besançon (03.81.83.46.85).

**En bref**

● **UFC - QUE CHOISIR** - cette association nationale possède 220 unions locales qui traitent 50000 dossiers par an. Elle appartient au Bureau européen des unions des consommateurs et à Consumers international, publie la revue mensuelle «Que choisir» (avec notamment des tests comparatifs et des études sur les produits) et un certain nombre de guides pratiques, diffuse de l'info par minitel (3615 QUE CHOISIR et UFCTEL). En Franche-Comté, l'association est présente à Besançon (3 permanences à l'Hôtel de Ville, place du Huit septembre, BP452, le mardi de 15 h à 18 h, le mercredi de 16 h à 18 h (spécial copropriété et assurance) et le jeudi de 14 h à 17 h. Tél. : 03.81.81.23.46), Montbéliard (Villa Chenevière, 3 rue Charles Lalancé), Dole (52 rue Jean Hézaré), Vesoul (22 rue du Breuil, BP21, 03.84.76.36.71) et Belfort (mailson du peuple, BP462, place de la Résistance).

● **ASSURANCE** - la Ligue des droits de l'assuré conseille les usagers dans le domaine de l'assurance et intervient auprès des assureurs et du législateur pour apporter les réformes qui s'imposent au code des assurances. Adresse : 15 place Boislandry, BP204, 61306 L'Aigle cedex (02.33.24.30.50). Audiotel : 08.36.68.21.42 (permanence tous les après-midi). Minitel : 3617 LDDA.

**UFC - QUE CHOISIR**

# Une aide généraliste aux consommateurs

**L'association informe les particuliers dans tous les domaines.**

«L'É plus fréquent, ce sont les publicités pour des promotions qui n'existent pas lorsque l'on se rend dans le magasin». Selon Monique Bisson, présidente de l'UFC - Que choisir à Besançon, les tromperies à l'attention du consommateur existe plus souvent qu'on ne croit, l'activité de son association est là pour en témoigner. «Dans ces cas-là par exemple, le client est en droit de se présenter au magasin et d'exiger l'article au prix vanté». Mais la passivité du plus grand nombre n'est pas pour décourager ce genre d'agissements. L'UFC est là pour conseiller les consommateurs sur le plan de leurs droits, dans tous les domaines. Examiner les situations d'arnaques en découle, mais ce n'est qu'une partie de l'action de l'association. «La consommation concerne tous les domaines de la vie quotidienne : la facture chez le dentiste, la taxe d'habitation, le prix de l'eau... A Besançon, nous avons un groupe spécialisé dans la copropriété : c'est là qu'il y a le plus de manques et c'est un domaine très compliqué. Nous sommes également très attentifs à l'environnement» explique la prési-

dente avant de signaler que ces dernières années, les bénévoles de l'association «ont vraiment senti la dégringolade au niveau social : des gens sont dans des situations inextricables et il y a beaucoup de problèmes avec les banques qui ont donné un tour de vis extrêmement important et ne font plus aucun cadeau à ceux qui ont peu !» La parenthèse fermée, retour à ceux qui se font avoir : «On voit du monde dans cette situation, mais de façon variable suivant les périodes : par exemple après la Foire de Besançon ou après les fêtes. A la rentrée, ce sont des histoires de locations d'été et de voyages. En ce qui concerne les jeunes, les problèmes les plus fréquents concernent les locations pour étudiants, notamment lorsqu'un état des lieux précis n'a pas été fait, et les voitures d'occasion».

A l'UFC, présente depuis 20 ans à Besançon (adresses ci-contre), une douzaine de bénévoles et deux secrétaires sont là pour écouter le problème rencontré, conseiller sur la marche à suivre en cas de recours possible mais jamais pour prendre en charge le dossier de A à Z. «Nous préférons mener

**Vente à domicile : 7 jours de réflexion**

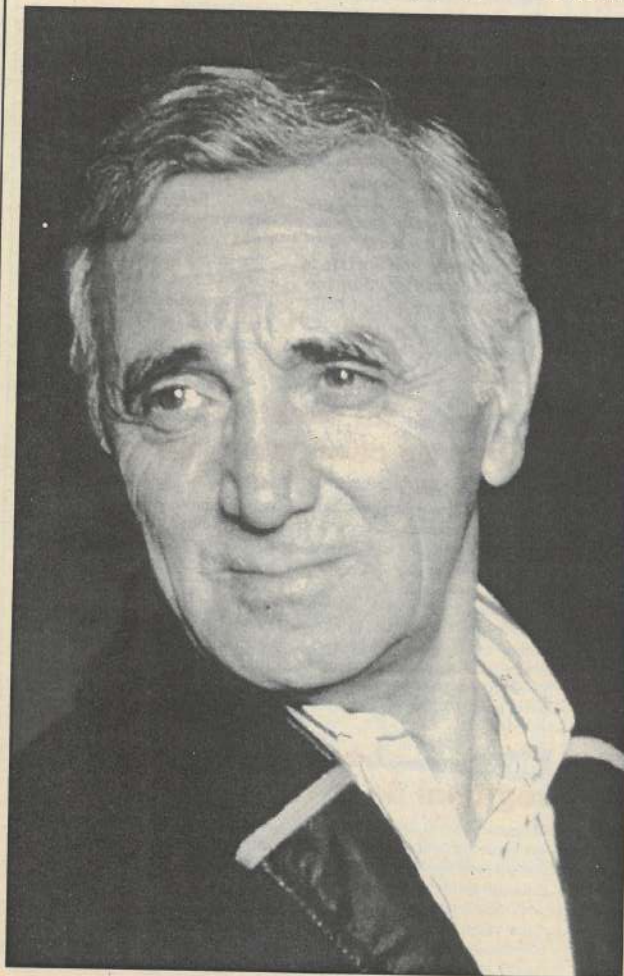
**Il faut le savoir, lors d'une vente à domicile, le particulier qui se fait démarcher dispose d'un délai de 7 jours de réflexion pour se rétracter. Le Code de la consommation (article L.121-25) prévoit en effet que même signée, une commande peut encore être annulée durant ce délai (les 7 jours comprennent les jours fériés éventuels). En outre, toute clause du contrat selon laquelle le client abandonne son droit de renoncer à sa commande ou à son**

**engagement d'achat est considérée d'emblée comme nulle et non avenue. Attention, le délai de réflexion démarre à partir du jour de la commande et non à la réception du colis. En outre un certain nombre de cas comme la vente de denrées de consommation courante par un professionnel du voisinage sont exclus de cette clause. Les personnes titulaires d'un titre relatif à l'exercice des activités ambulantes ne sont pas non plus concernées par la disposition.**

une action pédagogique et pousser les gens à s'en sortir par eux-mêmes. On peut éventuellement les appuyer, envoyer un courrier dans les cas les plus litigieux. Nous avons un poids qui permet souvent de résoudre le problème. Quant à participer à des actions en justice, ce n'est pas fréquent car

nous ne sommes pas très performants et cela demande du temps». C'est donc la prise en charge personnelle que l'association entend favoriser. «Mais de manière générale, les consommateurs sont beaucoup trop naïfs» se désole Monique Bisson.

S.P.



0407566 883

**PALAIS DES SPORTS de BESANÇON**

**Mardi 10 février 20 h 30**

**CHARLES AZNAVOUR**

**en concert**

**Locations ouvertes à :**

**LIONEL PATRICK PRODUCTIONS  
109, Grande Rue  
BESANÇON**

**Tél. 03.81.81.11.11  
CARREFOUR - NUGGET'S**

FRANCHE-COMTÉ CONSOMMATEURS

# Défendre, représenter et informer

**Depuis 1980, l'objectif de l'association est d'aider les Francs-Comtois en matière de consommation.**

Chaque année, Franche-Comté consommateurs traite 2 à 3000 dossiers, de A à Z : consultation, enquête, recherche d'une entente à l'amiable, interventions nécessaires... Quatre salariés, aidés de 6 bénévoles, retraités ou étudiants en Droit, et 30 professionnels qui gravitent autour de l'association (assureurs, constructeurs, avocats...) permettent d'agir dans tout ce qui concerne le droit de la consommation, excepté la fiscalité, le droit du travail et celui de la famille. «Il nous arrive de nous porter partie civile», souligne Dominique Coulon, juriste et directeur de l'association. La défense des consommateurs concerne des arnaques dans 20% des cas, la majorité des demandes résultant de mauvaises applications de contrats. «Les plus grosses arnaques ces dernières années tournent autour de la vente en multipropriété, notamment en Espagne. Des touristes se faisaient alpaguer pour acheter un appartement mais l'achat correspondait juste à une semaine. Un appartement pouvait être vendu 52 fois et même plus, certaines périodes étant vendues à plusieurs personnes ! Dans ces cas-là, on constitue un dossier,



Dans le domaine de la santé, le sérieux côtoie le plus fantasiste.

on écrit, mais la poursuite est problématique». Pour le reste, le tout-venant de l'arnaque est connu : «Les publipostages dans les boîtes en sont pratiquement toutes. Même les sociétés très connues se sont fait avoir un jour ou l'autre pour publicité mensongère ! Tout ce qui est produit miracle est également répandu, même si aujourd'hui il n'y en a plus de nocif. Au pire, ça ne vous fait rien, mais les vertus qu'on vous promet n'existent pas. Et il y a les magasins qui

attirent les gens en leur disant qu'ils ont gagné telle ou telle chose. Quand ils s'y rendent, on leur saute dessus pour leur proposer des réductions bidons. A peine entré, vous avez l'impression d'avoir gagné 20000 F !»

Pour l'instant présente uniquement à Besançon, l'association espère s'installer prochainement à Montbéliard et Belfort. Adresse : 29/31 rue Battant, 25000 Besançon (03.81.83.25.80).

JUSTICE

# Arnaques, fraudes, escroqueries...

**L'arnaque n'a pour l'instant pas de définition juridique. Une situation qui devrait prochainement changer.**

L'arnaque se caractérise par la fourniture d'un bien ou d'un service non conforme à l'attente du consommateur, en exécution d'un engagement obtenu par ruse, artifice ou mensonge selon un plan organisé, exploité massivement ou répétitivement. Le consentement est obtenu par des méthodes échappant aux disciplines du marché, propres à faire miroiter au consommateur un gain matériel ou financier ou des avantages particuliers. Elle se distingue d'une violation simple du droit de la consommation ou du droit civil par la gravité des faits et l'ampleur du phénomène. Ce qui distingue l'arnaque de la fraude, c'est que l'entreprise a été sciemment constituée pour la commettre. Mais les arnaqueurs assez habiles se débrouillent surtout

pour ne pas passer par des manœuvres qui caractérisent le délit d'escroquerie, bien défini par la loi et qui vaut 5 ans d'emprisonnement et 2,5 millions de francs d'amende : c'est le fait, soit par l'usage d'un faux nom ou d'une fausse qualité, soit par l'abus d'une qualité vraie, soit par l'emploi de manœuvres frauduleuses, de tromper une personne physique ou morale et de la déterminer à son préjudice ou au préjudice d'un tiers à remettre des fonds, des valeurs ou un bien quelconque, à fournir un service ou à consentir un acte opérant obligation ou décharge (art.313-1 du Code pénal). «Agissements moins graves que les escroqueries, les arnaques sont, selon le ministère de l'Economie, plus massives et envahissantes». Pour l'instant,

un certain nombre de dispositifs peuvent être utilisés pour lutter contre l'arnaque : publicité mensongère, délit d'abus de faiblesse, interdiction du système pyramidal (il s'agit de proposer l'achat d'un stock de marchandises et des gains financiers par la vente à des personnes recrutées de la même façon), action en représentation conjointe qui permet à une association de consommateurs de représenter les victimes devant toutes les juridictions à condition que deux d'entre elles au moins lui aient donné mandat. Cette situation devrait évoluer prochainement, la ministre du Commerce, Marylise Lebranchu, souhaitant renforcer la législation dans le domaine.

CONTROLE **La DGCCRF veille au fonctionnement du marché**

Chargée de veiller au bon fonctionnement du marché, la Direction générale de la concurrence, de la consommation et de la répression des fraudes (DGCCRF) ne se limite pas au traitement des arnaques. Présente dans chaque département, elle effectue des contrôles sur l'ensemble des secteurs d'activité en s'attachant aux problèmes en matière de consommation et mène des enquêtes sur la base du code de la consommation pour tenter de réguler les dysfonctionnements du marché. Les particuliers s'estimant victimes d'arnaques peuvent cependant s'adresser aux Directions départementales. Dans ce domaine, elles reçoivent les plaintes des consommateurs, font des enquêtes et orientent les gens. Ensuite, les procès-verbaux sont adressés au procureur de la République qui choisit de poursuivre ou de classer l'affaire. La DGCCRF tient également à jour un serveur minitel recensant notamment les associations de consommateurs sérieuses et les pièges de la consommation (3614 CONSOM).

Elle a mis également en place un service de réponse téléphonique appelé Infoarnaques ouvert du lundi au vendredi de 9 h à 12 h et de 14 h à 18 h. (01.44.97.26.26). Il permet aux consommateurs de bénéficier de conseils lorsqu'ils ont été victimes d'arnaques en tous genres rencontrées dans le commerce. Les particuliers peuvent également s'adresser à la Direction de leur département.

- Directions départementales en Franche-Comté :
- Direction régionale et départementale du Doubs, 13 rue Xavier Marmier, 25000 Besançon (03.81.41.97.70).
- Direction départementale du Jura, 46 rue des Salines, 39000 Lons-le-Saunier (03.84.87.63.00).
- Direction départementale de la Haute-Saône, 16 rue Jean Jaurès, 70000 Vesoul (03.84.75.98.00).
- Direction départementale du Territoire de Belfort, centre commercial les 4 As, 90000 Belfort (03.84.22.33.44).

EMPLOI **Un domaine lucratif pour les arnaques**

Le chômage et les valeurs conférées au travail (vecteur de reconnaissance sociale et de normalité) en font un secteur particulièrement fertile pour les arnaqueurs. Les petites annonces, notamment dans la presse gratuite, sont utilisées pour diffuser des offres trompeuses d'emploi ou d'activités présentées comme lucratives. Elles passent par un paiement pour connaître les modalités de l'emploi qui s'avèrent la plupart du temps être un guide présentant des méthodes irréalistes d'activités, souvent à domicile. La DGCCRF a reçu des centaines de plaintes pour des arnaques comme celle proposant pour 290 F un répertoire d'activités commerciales pouvant être exercées à domicile, lesquelles relevaient de la pure fantaisie (méthodes pour gagner aux courses...) ou de l'illégalité

(ventes pyramidales). Plus fréquentes, les propositions de recevoir un kit (contre paiement évident) pour fabriquer colliers, jouets, circuits électroniques (!) ou n'importe quoi pouvant s'assembler puis de renvoyer l'objet terminé contre une rémunération qui évidemment n'arrive jamais. Serveurs téléphoniques, minitel et bientôt Internet représentent également, par leur caractère anonyme et une caution de sérieux apparent, un moyen sur lequel les arnaqueurs n'ont pas manqué de se ruier. Le consommateur est invité à se connecter pour connaître les modalités d'attribution d'un gain ou une offre d'emploi. Au final, pour une durée de connexion prolongée à dessein, il se trouve face à un gain aléatoire ou un paiement demandé pour traiter sa candidature.

**En bref**

- **COMMISSION DE SÉCURITÉ DES CONSOMMATEURS** – cette instance nationale propose des mesures préventives, recueille des informations sur les dangers de certains produits et services, organise l'information du public. Il est possible de lui écrire en adressant la lettre au président de la commission et en exposant l'objet de la requête, les circonstances de l'accident ou de l'incident, les références précises du produit ou service concerné. Il est recommandé d'accompagner la requête d'un maximum de pièces : certificats médicaux, emballages, photos... Adresse : 59 bd Vincent Auriol, bâtiment Grégoire, télédéc 021, 75703 Paris cedex 13 (01.44.97.05.63 ou 01.44.97.05.56 en cas d'alerte).
- **TERRAINS** – d'après le ministère de l'Economie et des Finances plusieurs terrains sont propices aux arnaques : santé, sécurité, emploi, chance, jeu (loteries fictives, faux séjours gratuits), solitude ou dépendance de personnes vulnérables...
- **GUIDE DU CONSOMMATEUR** – chaque année, Franche-Comté consommateurs propose un guide qui donne quelques conseils à la consommation et indique la liste des commerçants de Besançon qui adhèrent à une charte de qualité instaurée par l'association. L'édition 98 sort le 15 février. Elle est réservée aux adhérents mais la liste des commerçants signataires de la charte est disponible pour tous.

## TECHNOLOGIES

## LE MULTIMÉDIA

## DANS LE PAYS DE MONTBÉLIARD

Le multimédia fait fureur dans le Pays de Montbéliard. Entre le CICV (Hérimoncourt) qui manage de nombreux projets dans ce domaine comme Cyburb ou Tohu Bahu et organise des nombreuses formations, le DU multimédia qui a démarré en septembre à l'IUT de Montbéliard, cette nouvelle technologie domine le paysage montbéliardais. De nombreux organismes projettent de s'équiper en matériel permettant d'accéder à Internet ou se sont déjà équipés cette année. Citons ceux que nous connaissons :

- MJC Petite Hollande, MJC Centre Image et Local Jeunes à Montbéliard.
- IJET Pavillon des Sciences au Près la Rose (accès réservé au public fréquentant les expositions et scolaires) à Montbéliard.

- Espace Jeunes à Hérimoncourt.
- Bibliothèque universitaire à Montbéliard (accès réservé aux personnes inscrites à la BU).

Suivront prochainement le BIJ à la Villa Chenevière, la Mission Locale/Espace Jeunes et la bibliothèque municipale de Montbéliard.

La plupart dispose également de lecteur CD-rom et peuvent éventuellement en mettre à disposition.

N'oublions pas les établissements scolaires qui s'équipent progressivement.

Cette liste n'est pas exhaustive et nous vous remercions de nous contacter en cas d'oubli au Bureau Information Jeunesse, 03.81.99.24.15.

## En bref

● **RECTIFICATIF** - une erreur malencontreuse à provoqué une inversion de photos dans le dernier numéro de TOPO : en page 16, les illustrations des articles concernant «ABC Nounours» et «les échanges artistiques entre la Croatie et la Franche-Comté» ont été échangées. Nous prions les responsables de ces deux manifestations de nous en excuser.

● **PRÉCISION** - Carte Avantages Jeunes du Pays de Montbéliard : le chèque offrant un shampoing brushing au salon de coiffure «Cathycoif», 6 rue de Belfort à Montbéliard n'est pas utilisable les veilles de jours de fête.

● **COMPAGNIE BACCHUS** - la compagnie théâtrale bisontine propose divers stages : stage théâtre pour les 6 - 12 ans et 12 - 16 ans du 23 au 27 février et du 2 au 6 mars (thème, «De la conception à la réalisation d'un spectacle : jeu, mise en scène, lumière, costumes» avec représentation à l'issue du stage) et stage de comédie musicale du 5 au 7 mars avec Hector Cortes, chorégraphe danseur (pour public adultes et enfants à partir de 10 ans). Et pour le 24 février, Mardi-Gras, Bacchus propose

en location à ceux qui souhaitent se déguiser, sa collection de costumes.

Renseignements et inscriptions aux stages : théâtre Bacchus, 6 rue de la Vieille Monnaie, 25000 Besançon (03.81.82.22.48).

● **MÉTIER** - le BIJ de Montbéliard participera au Carrefour formations métiers organisé le 17 mars 1998 à la Halle polyvalente de Montbéliard. Plus de 2500 collégiens âgés de 14 à 17 ans sont attendus pour découvrir différents métiers. Ils pourront s'entretenir directement avec des professionnels.

● **JOBS** - comme les autres années, le BIJ mettra à disposition du public son dossier sur les jobs d'été et les travaux saisonniers agricoles à partir de fin février / début mars. Au programme, toutes les informations utiles pour décrocher un job et les pistes possibles de recherche.

Associations - le Comité de quartier de Rosemont Saint-Ferjeux (Besançon) organise les 14 et 15 février un mini-forum des associations de son quartier. Renseignements 03.81.52.42.52.

## EUROCKÉENNES 98

## Sélection du Doubs : six groupes éclectiques

Rendez-vous le 18 février, pour un concert avec les groupes Awake, Brent, Chicken, Goah Sativa, Soul Keys et Tabula Rasa.

Des trente groupes qui ont postulé cette année dans le Doubs, 6 ont au bout du compte été retenus pour participer à la finale départementale du 18 février au Kursaal (Besançon). Malgré une présélection dans l'anonymat (lors de l'écoute, le jury ne sait pas quel groupe joue), les groupes retenus forment un panel éclectique tant sur le plan musical que géographique. Par ordre alphabétique :

**AWAKE** (Audincourt) : déjà sélectionné au même stade l'an dernier, ce groupe fait dans le métal qui réveille : en concert, c'est une véritable barricade sonore dressée autour de la voix «sepulchrine» de Pierre Michalski. En 4 ans d'existence, ils ont accumulé les prestations (une trentaine l'an dernier) assurant par exemple la première partie de Vulcain, Godflesh ou No Return.

**BRENT** (Grand Charmont) : encore le nord du département à l'honneur, avec cette fois un trio formé il y a à peine un an. Une quinzaine de concerts a permis à Brent d'affirmer un style éclectique (de la noisy au reggae) qui privilégie les ambiances sombres.

**CHICKEN** (Pontarlier) : huit musiciens (6 Pontisaliens, 1



Soul Keys, le rock celtique de La Planée.

Haut-Saônois et 1 Jurassien) dont le style évoque le funk des années 70 mais peut aussi bien aborder le raggamuffin. Bref, c'est festif, grâce à une section de cuivres (trompette, trombone, saxo) et au saut de lapin-sauteur.

**GOAH SATIVA** (Besançon) : le seul groupe bisontin de cette sélection, finaliste du tremplin pour le Printemps de Bourges est constitué de 7 membres a été. Leur cassette de présélection contient 2 titres : un reggae du plus bel effet et «Le shogun de l'ombre» une bizarrerie obscure que n'aurait pas renié Double Nelson.

**SOUL KEYS** (La Planée) : formé en mai 88, ce groupe du haut-Doubs a subi plusieurs

changements de line-up qui l'ont fait évoluer vers la musique celtique (tendance Waterboys), affirmé par l'apport d'un violon en juillet 97. **TABULA RASA** (Vieilleville) : formation rock classique comprenant Sav'honnète (chant, guitare), Linda (basse), Arim (guitare) et Jackass (batterie). Tabula Rasa est un groupe d'à peine huit mois d'existence et 6 concerts derrière lui mais qui fait déjà preuve d'une belle assise.

Tremplin Eurockéennes 98, finale départementale du Doubs, le 18 au Kursaal. Tarif : 40 F normal, 30 F carte Avantages Jeunes. Renseignements 03.81.21.16.16.

### BESANÇON Saint-Ferjeux à la découverte du Maghreb

Dans le cadre du cycle «couleurs du monde», le Comité de quartier Rosemont Saint-Ferjeux accueille les 5, 6 et 7 février prochains à la Maison de quartier une exposition de l'Institut du monde arabe intitulée : «Le Maghreb, l'Occident arabe».

Les habitants du quartier participeront à cette manifestation en proposant produits artisanaux, costumes, défilés... Outre l'exposition, plusieurs animations sont prévues : le 5, un conte par Rafik Harbaoui (14 h) et une projection de diapos (de 17 à 19 h), le 6, un conte (14 h)

et un défilé de vêtements de mariage (18 h 30) et le 6, un spectacle de percussions et un repas de clôture, payant (20 h 30). Renseignements : Comité de quartier Rosemont Saint-Ferjeux, 1 avenue Ducat, 25000 Besançon (03.81.52.42.52).

## BERSOT FORMATION

### EXAMENS BAC+1

Des taux de réussite exceptionnels

Préparation aux épreuves

- Médecine
- Kinésithérapie
- Infirmière
- Droit 1<sup>re</sup> et 2<sup>e</sup> année
- Pharmacie
- Orthophonie
- Sage-femme

A votre disposition : **BERSOT FORMATION** - 26, rue Bersot - 25000 BESANÇON  
Email : BersotForm@AOL.com

### SOUTIEN SCOLAIRE

Mise à niveau et perfectionnement

Vacances studieuses :

Février, Pâques et rentrée  
Inscriptions ouvertes  
classes de la 5<sup>e</sup> à terminale  
Révisions pour le bac

Tél./Fax  
03.81.82.33.73



MUSIQUE

# «Vinylique» école pour devenir disc-jockey

**Apprendre le scratching, le pass-pass, le phasing-echoing et autres techniques est possible grâce aux cours de Crisfader, DJ jurassien.**

DEPUIS avril 1997, Jean-Christophe Guillerminet, alias Crisfader, finaliste du championnat de DJ en 1996, forme des disc-jockeys dans sa nouvelle école. Une forte motivation, de l'apprentissage... et un sens de créativité permettent de devenir à son tour DJ. Attention, de là à en vivre, la route est encore longue. Rares sont en France les disc-jockeys qui vivent de leur passion.

Avant tout la formation permet de se faire plaisir, d'acquiescer la technique nécessaire et d'aborder la création de morceaux musicaux. En effet, le disc-jockey n'est plus uniquement un manipulateur de vinyles mais il est aussi un créateur musical, certains produisent même des disques.

Des modules de 10 à 100 heures de formations permettent de s'initier ou de se perfectionner dans les différentes techniques du disc-jockey : jungles, enchaînements, cutting, pass-pass, karaoké... Des stages à thèmes sont aussi proposés : disco-



thèque, disco-mobile, radio, techno-house, hip-hop. Les formations se déroulent à Lons-le-Saunier dans le magasin Jura Musique, mais Crisfader se déplace également dans les associations, un relais est déjà créé à Bourg-en-Bresse. 1998 est l'année pour découvrir les disc-jockey, pour la pre-

mière fois la France accueillera les championnats du monde de disc-jockey à Paris en octobre.

Contact : Vinylique, Jura-Musique, 12 rue Lafayette, 39000 Lons-le-Saunier (03.84.85.28.53 ou 06.81.21.09.22.)

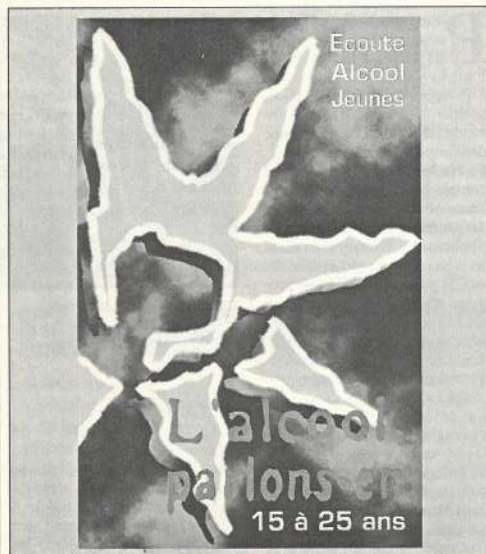
## ECOUTE «L'alcool parlons-en» dans le Jura

Deux Points Ecoute Alcool Jeunes accueilleront les 15 - 25 ans qui souhaiteraient avoir plus d'informations sur l'alcool. Des animations sont prévues à Champagnole et Lons-le-Saunier les mercredis après-midi de 15 à 17 h :

- Au PIJ, Cité Javel à Champagnole, les 7 janvier, 4 février, 11 mars, 1er avril, 5 mai et 3 juin.  
- Au CDPA, 10 rue des Salines

à Lons-le-Saunier, les 21 janvier, 18 février, 18 mars, 29 avril, 20 mai et 17 juin. N'hésitez pas à vous renseigner et à venir retirer votre maquette d'information Carte Avantages Jeunes.

Renseignements : Comité Départemental d'Education pour la Santé, 10 rue des Salines, 39000 Lons-le-Saunier (03.84.47.21.75).



### NOUVEAU Permanence juridique dans le réseau JJ

En 1995, l'animation de l'exposition-itinérante «13/18 questions de justice» de la Protection Judiciaire de la Jeunesse a démontré que les jeunes sont avides de connaissances en matière de droit.

Le réseau information jeunesse dispose d'un fonds documentaire dans le domaine juridique mais la complexité des demandes néces-

site une réponse personnalisée et pointue ne pouvant être apportée que par un juriste. D'où la mise en place de permanences juridiques à Info Jeunesse Jura à Lons-le-Saunier par le collectif de défense des mineurs de l'ordre des avocats du barreau de Lons-le-Saunier, action d'ailleurs encouragée par le ministère de la Jeunesse et des Sports.

Tous les 3es mercredis du mois, de 14 h à 16 h, les jeunes pourront rencontrer individuellement et gratuitement un avocat pour obtenir toutes les informations juridiques concernant leur vie quotidienne : logement, famille, travail...

Nécessité de prendre rendez-vous au 03.84.87.02.55

● TREMPLIN - changement : la finale régionale du Tremplin rock rap reggae pour les Eurockéennes de 98 aura bien lieu le 14 mars à Lons-le-Saunier mais à Juraparc et non au Bœuf-sur-le-Toit comme annoncé précédemment.

● NINO LE CLOWN - est à l'Amuserie (Lons-le-Saunier) le 28 février pour un spectacle comique de cabaret.

● NEIGE ET CARTE AVANTAGES JEUNES - 20 % sur les tarifs publics des remontées mécaniques de la région des sports d'hiver du haut-Jura ; réduction pour la location des packs alpins, fond et surf dans les magasins Intersport des Rousses et des

Jouvencelles ; 10 F le badge de ski de fond sur la station des Rousses.

● CONCOURS 98 - le prévisionnel de tous les concours de la fonction publique d'Etat est disponible dans les relais information jeunesse : Arbois, Dole, Champagnole, Lons-le-Saunier, Morez, Poligny, Saint-Claude...

● ATELIER - peinture au musée pour les plus de 13 ans, débutants et confirmés : réalisation de dessins et peintures à partir des œuvres exposées. Du 23 au 27 février, cet atelier est animé par Pierre Cenod au musée des beaux-arts (Lons-le-Saunier).

# ECD

DE LA PASSION À L'ACTION

Ecole du Commerce et de la Distribution



## L'esprit d'entreprise

diplôme homologué niveau III (bac+2)

- un enseignement concret après le bac sur 2 ans, assuré par des professionnels
- des actions terrain, 4 mois de stage en entreprise
- un projet "Création d'entreprise"
- un club entreprises
- bourse d'Etat
- taux de placement : 95%

Titulaires du baccalauréat ou plus, votre contact : Christelle PECCLET

03 81 25 25 22

GROUPE IMEA - 46 avenue Villarceau

25042 BESANCON CEDEX

établissement d'enseignement supérieur reconnu par l'Etat



Pour toute information supplémentaires sur l'ECD  
 ■ téléphone : 03.81.25.25.22  
 ■ adresse : 46 avenue Villarceau  
 Ville : Besançon  
 ■ CP : 25042

EUROCKÉENNES 98

# Six groupes en lice le 6 février à Vesoul

**Après la présélection, le tremplin départemental : une prestation scénique pour envoyer deux groupes en finale régionale.**

Pour la troisième année consécutive, le Réseau Information Jeunesse de Franche-Comté et Territoire de Musiques s'associent pour sélectionner 3 groupes francs-comtois qui ouvriront chaque journée des Eurockéennes.

En Haute-Saône, l'opération est confiée au Centre Information Jeunesse et à son partenaire traditionnel, l'association Capharnaüm. Un jury s'est réuni le mercredi 14 janvier dernier au CIJ pour procéder à une première sélection sur écoute. Parmi les 13 candidatures, il s'agissait de retenir les 6 groupes qui participeront au tremplin départemental prévu le 6 février prochain.

La sélection s'est fait « à l'aveugle » c'est-à-dire sans que le jury sache le nom et l'origine du groupe dont la musique était diffusée. Malgré cela, l'ensemble de la Haute-Saône est représentée dans cette présélection. Ont en effet été retenus par le jury :



Blindfold, groupe luxovien.

BLINDFOLD de Luxeuil  
TOMMY d'Héricourt  
T.A.F. de Lure  
WHYTE de Rioz  
Y.M.A. de Luxeuil  
LIGHT'N SHADE de Chenevrey

Ces 6 formations amateurs se produiront donc sur la scène de la salle Parisot à Vesoul le 6 février prochain. L'objectif sera cette fois-ci de sélectionner les deux groupes qui représenteront

la Haute-Saône pour la finale régionale, le 14 mars à Lons-le-Saunier. Qui succédera à ATTENTAT ?

**Sélection départementale pour les Eurockéennes 98 :**  
Vendredi 6 février 1998 à 20 h, salle Parisot à Vesoul.  
Entrée 40 F - Carte Avantage Jeunes 30 F.  
Renseignements : CIJ de la Haute-Saône, 03.84.75.44.00.

CARNAVAL

## Défilé des jeunes luxoviens

### le 20 février

Comme chaque année, le 20 février, à partir de 14 h, les élèves de maternelles, primaires et collèges de Luxeuil et des environs vont défiler déguisés dans la ville, de l'avenue des Thermes à la Place du 8 mai. Un rendez-vous traditionnel avec le carnaval, qui se terminera par le jugement du Sieur Carnaval, immuablement appelé à être brûlé sur place. L'exécution de ce bouc émissaire fait de

bois, de tissu et de papier signifie en effet la fin d'une époque et l'attente de jours meilleurs. Point culminant d'une année de classe, le Carnaval des Ecoles de Luxeuil est devenu le plus important rassemblement d'enfants du nord Franche-Comté. Comme on ne change pas un programme qui gagne, il se terminera par une soirée dansante animée par un disc-jockey à l'espa-

ce Labiénus pour prolonger la fête : de 17 h 30 à 20 h pour les élèves du primaire et à partir de 20 h 30 pour les collégiens et lycéens. Cette journée est organisée par l'Amicale laïque de Luxeuil-les-Bains-St-Sauveur en partenariat.

Contact et renseignements : Gérard Vlain, rue Jules Ferry, 70300 St-Sauveur (03.84.93.77.17).

CULTURE

## «Plume»

### en photographies à Lure

Le Centre de ressources «photographie» de Lure organise une exposition d'Yves Pertion sur le Cirque Plume : depuis leurs débuts en 1984, Yves Pertion a suivi les artistes du Cirque Plume et leur succès devenu international aujourd'hui.

Adhérent à l'esprit des «Plumes», il a pu saisir à la volée des tranches de vie et mettre en scène des images qui jouent de la poésie de l'absurde et du dérisoire. Au cours des années, ce photographe bisontin, instituteur spécialisé dans un IMP (institut médico-pédagogique), a partagé une expérience humaine et l'esprit de ce cirque nouveau : se démarquer des choses convenues et «grimper au sommet» sans se soucier des institutions et de leurs règles.

Yves Pertion est aussi l'auteur d'un ouvrage de photographies «Un Amour de cheval comtois» avec ses photos et des textes d'Alain Peyreton (ouvrage paru aux éditions Aréopage).

Au printemps, il sort un livre, «Cirque Plume». Sa série de photographies noir et blanc et couleur sera présentée par l'association Centre de ressources «photographie» de Lure, à l'Espace Cotin, place de la Gare à Lure du 13 au 22 février 1998. L'exposition sera ouverte le lundi, le mardi, le jeudi et le vendredi de 17 à 19 h et le mercredi, le samedi et le dimanche de 14 à 19 h. L'entrée est gratuite.

**Informations complémentaires :** Centre de ressources «photographie», 29 rue Albert Mathiez à Lure (03.84.30.33.42).

## En bref

● **PROJETS JEUNES** - l'opération «projets jeunes 70» pilotée par le Centre Information Jeunesse de la Haute-Saône et financée par la Direction départementale de la Jeunesse et des Sports et la Caisse d'allocations familiales sera reconduite en 1998. Elle permet d'apporter une aide financière aux projets portés par les jeunes haut-saônois. Le premier jury ne se réunira qu'à la fin du mois de mars mais on peut d'ores et déjà retirer les dossiers dans tout le réseau Information Jeunesse de Haute-Saône.

● **ECHO** - «L'Echo des côtelles», trimestriel de Boucherie Productions peut être retiré gratuitement au Centre Information Jeunesse de Vesoul. Un journal mené par l'équipe de François Hadji-Lazaro («Les Garçons bouchers», «Pigalle») avec des infos et des actualités sur les groupes de la mouvance Boucherie.

● **PHILO** - les cafés philo ont fait leur apparition à Vesoul depuis environ un semestre. Une fois par mois, en général un mardi, un bar accueille des clients peu ordinaires, plus portés sur les mots que sur la bois-

son. Olivier Prudomme, jeune philosophe haut-saônois (et par ailleurs chanteur du groupe Dooky ...), anime ces soirées, alimente le débat. Thèmes, lieux et dates des prochains cafés philo disponibles au Centre Information Jeunesse de Vesoul (03.84.75.44.00).

● **RAPPEL** - le week-end «Cocktail de cultures, évasion partagée», dont nous parlions dans TOPO n°79, se déroule les 31 janvier et 1er février. Le samedi soir, à 20 h 30, un concert réunira Art of Oil (accompagné de cracheurs de feu), Catekimen, un groupe de flamenco avec danseuses et un groupe de salsa. Entrées 30 F, en vente au CIJ de Vesoul, à l'Office du tourisme et à MAG2. Le lendemain, journée internationale (entrée 10 F).

● **CLASSIQUE** - le quatuor Manfred, lauréat de divers concours, donne deux concerts (il joue le quatuor en la majeur de Mozart, le quatuor n°3 de Bartok et le quatuor n°7 en fa majeur de Beethoven) : le 13 février à 20 h 30 à l'auditorium de Lure et le 14 à 20 h 30 dans le Salon de l'Hôtel de Ville de Gray

# IMEA

Institut de  
Management  
Européen  
des Affaires

CC000011A27

GRUPPO IMEA  
Former pour l'emploi

CRAMER  
FRANCHE  
COMTE  
ET  
VOUJES  
DOUBS

## Contribuez à l'Europe des affaires

- Programme en 4 ans après le bac, dont une année en université à l'étranger. Possibilité de double diplôme.
- recrutement sur concours : sessions en avril, mai et juillet
- enseignement international en gestion et management
- 9 mois de stage en entreprise
- admissions parallèles pour les diplômés bac+2

Renseignements et documentation :  
Christelle PECCLET

**03 81 25 25 22**

GRUPPO IMEA  
46 avenue Villarceau - 25012 BESANCON CEDEX  
Etablissement d'enseignement supérieur reconnu par l'Etat

Pour toute information supplémentaire sur IMEA  
renvoyez-nous ce coupon-réponse

Mme, Mlle, M.  
 Adresse  
 Ville  
 Tél.  
 Etudes en cours.

EUROCKÉENNES 98

# Un tremplin départemental haut en couleurs

**Première étape live le 20 février à la Halle des 5 fontaines de Delle pour les 6 groupes sélectionnés dans le Territoire de Belfort.**

Le 20 janvier, le jury des présélections a retenu 6 groupes sur les 17 qui se sont présentés dans le Territoire. Avant de passer aux présentations, bref rappel de l'opération. Orchestrée par les Eurockéennes de Belfort et le réseau Information Jeunesse, celle-ci a pour but de permettre à 3 groupes régionaux de se produire au festival. Des sélections ont lieu dans chaque département, qui retient chacun 2 groupes (voir pp. 16 et 18). Huit groupes vont donc concourir en finale (le 14 mars à Lons-le-Saunier) et 3 d'entre eux iront aux Eurockéennes. Ce principe permet chaque année de découvrir de nouveaux groupes, de rencontrer les associations locales, de constater et faire savoir que le rock est bien vivant en Franche-Comté. A Belfort, après quelques heures d'écoute anonyme, 6 groupes de styles très différents ont été retenus. Dans l'ordre de leur prochain passage sur scène :

**MEDIEVAL SURFERS** : formé en septembre 97, Médieval Surfers (qui va peut-être changer de nom, on se demande pourquoi...) est un nouveau combo aux références musicales puisées aux sources du rock et du power pop hargneux de la fin du XIIe siècle, Graal day, supergraal... chantées en vieil anglais, les compositions privilégient efficacité et énergie.

**STUBORA** : ce puzzle à 4 pièces avec Christophe (basse), Cyril et Daniel (guitares et chant) et Max (batterie) s'est constitué en 96. Certains ont pu apprécier leur répertoire hardcore metal au Pinky bar, au Nelson ou à la convention Tattoo à Belfort. Ils ont sorti leur premier CD, «Oropa'a» en décembre.



Stubora : après leur premier CD, la finale départementale du tremplin Eurockéennes.

**COOL RUNNING** : déjà 9 ans que Cool Running distille, avec la nonchalance qui caractérise la musique reggae, ses mélodies accrocheuses et qu'il hurle par ses mots son désir d'une vie toujours meilleure. Cool Running a roulé sa bosse un peu partout, sorti un CD. Ils sont 7 sur scène avec la chanteuse Farida.

**ULTIMATE MOTHER** : depuis 96, la famille Ultimate est passée de 5 à 7 musiciens qui concoctent une fusion complexe riche en groove et en modernité. Ils explorent tous les styles et leur approche musicale peut rappeler celle de Mr Bungle. Ils sont déjà habitués aux sélections puisqu'ils ont participé à la finale du Printemps de Bourges en novembre dernier.

**FFR** : depuis 3 ans, FFR s'est produit un peu partout dans le grand Est. La «Famille Follement Remontée» s'est agrandie au fil du temps et en mars 97, les «Freed Full River» échangent leur violoniste contre un violoniste et se produisent,

entre autres, au FIMU. Une chose est sûre, les «Final Frontier Ramblers» font du folk rock celtique, mais que veut dire FFR ?

**ARNO RIVA** : après avoir joué au sein de formations jazzy, funky ou groove, Arno (pianiste de formation) rencontre DJ Bouto qui lui permet d'assouvir son désir : la performance live des musiques électroniques. Au fil du temps, Arno Riva a adopté son propre son, caractérisé par des atmosphères rythmiques et harmoniques grâce à des techniques comme le sampling, l'improvisation et surtout l'intégration originale du Human beat box.

A noter que cette année, les 6 groupes recevront un vidéé de leur prestation, grâce au concours de la Mutualité Prisme.

Renseignements : *BJJ de Belfort, 03.84.28.55.00. Tarifs : 40 F normal, 30 F pour les porteurs de la carte Avantages Jeunes.*

## MARE NOSTRUM — Regards sur le cinéma méditerranéen

Du 4 au 17 février, Cinémas d'aujourd'hui et la Maison de la Méditerranée proposent la première édition des rencontres du cinéma méditerranéen.

Au programme, 20 films qui retracent le panorama du cinéma actuel, un coup d'oeil sur le cinéma espagnol et un regard sur le drame yougoslave. Des réalisateurs seront présents et le cinéaste égyptien Youssef Chahine

devrait (sous réserve) présenter son superbe film «Le Destin».

Ce nouveau rendez-vous annuel devrait intéresser les cinéphiles par la qualité de son programme et par ses tarifs : 25 F la séance et 15 F pour ceux qui possèdent la carte Art et essai.

Renseignements : *Cinémas d'aujourd'hui, 03.84.54.24.43.*

## SPECTACLES — 8° Solstice de la marionnette à Belfort

La saison sera bien remplie pour la compagnie «une Poignée d'images» qui s'est installée avec ses marionnettes dans le quartier de la Pépinière à Belfort, car en plus des 300 représentations qu'elle donnera en 98 et de 4 créations de spectacles (3 pour la jeunesse, 1 pour les adultes),

elle organise la 8° édition du Solstice de la marionnette.

Cette rencontre réunira une dizaine de troupes nationales et internationales renommées, du 12 au 22 février à Belfort.

Contact : *théâtre de marionnettes, 30 bis rue Lafontaine, 90000 Belfort (03.84.28.99.65).*

## En bref

● **JEUNES PARENTS** — le Conseil général du Territoire de Belfort a réalisé un guide des jeunes parents adressé à l'occasion de chaque naissance : en 38 pages, il résume ce qu'il faut savoir en matière de droits et d'obligations sur la grossesse (examens, congés...), l'accouchement, le suivi médical (vaccins...), les prestations sociales, la garde des enfants et autres (entrée à l'école, prévention des accidents, protection de l'enfance...). Bref un petit guide pratique très utile.

20 h 30 au théâtre Granit, 1 faubourg de Montbéliard à Belfort (03.84.58.67.67).

● **«DU DÉSAVANTAGE DU VENT»** — hasard ou fait exprès, c'est là aussi à partir du dictionnaire de la marine à voile qu'Eric Ruf et quelques comédiens du théâtre Ecole-Florent ont conçu ce spectacle sur l'identité du désir. Le 17 février à 20 h 30 au théâtre Granit.

● **PHOTOGRAPHIE** — Philippe de Gobert expose du 24 janvier au 15 mars dans la galerie du théâtre Granit et du 24 janvier au 28 février à l'école d'Art (2 avenue de l'Espérance à Belfort).

● **SPECTACLE POUR ENFANTS** — conçu et mis en scène par Gilberte Tsai, «Mille sabords» s'adresse aux enfants à partir de 10 ans : après s'être plongés dans la littérature sur la voile, les pirates ou les expériences d'Alain Bombard, Gilbert Tsai et deux comédiens ont créé un spectacle gai et inventif «qui utilise le pouvoir évocateur du lexique marin pour entrer progressivement dans l'imaginaire maritime». Représentations le 4 février à 15 h, le 7 février à

● **DANSE** — depuis le mois de décembre, Odile Duboc prépare «Comédie», chorégraphie inspirée de l'esprit de la comédie musicale avec les danseurs de la compagnie Contre Jour. En attendant la création en mars, une répétition publique est proposée le 28 février. Entrée libre mais sur réservation au 03.84.58.44.88.



# UNE MUTUELLE POUR Y VOIR CLAIR

03.81.80.20.37

**Ne cherchez pas, il n'y a rien à lire entre les lignes.** Les contrats de la Mutuelle Complémentaire de Franche-Comté sont clairs et précis. Que vous aimiez la lecture ou pas, vous ne passerez pas à côté de vos droits. Nous sommes là pour répondre et vous informer par téléphone ou dans nos bureaux à chaque fois que vous le désirez. Et pour tous ceux qui croient encore que les contrats sont rébarbatifs, venez, nous allons vous montrer qu'en toute simplicité on peut être bien assuré.



2, rue de Belfort - BP 299 - 25016 BESANCON Cedex  
Tél. 03.81.80.20.37 - Fax. 03.81.53.70.26  
Espace Carifot - 70100 GRAY - Tél. 03.84.65.58.00  
17, place St-Pierre - 25300 Pontarlier - Tél. 03.81.46.38.25

CLASSIQUE

# Philippe Herreweghe dirige «Les Scènes de Faust»

**L'Opéra-Théâtre offre aux Bisontins la primeur de ce concert. A la baguette, un des grands chefs d'orchestre contemporains.**

Pour jouer ces Scènes de Faust de Robert Schumann inspirées de l'oeuvre de Goethe et représentées pour la première fois dans leur intégralité en 1862, il y aura sous la baguette de Philippe Herreweghe le Collegium vocal de Gand, la Chapelle royale, l'Orchestre des Champs-Élysées et le RIAS Kammerchor de Berlin. Le 4 février, ils donneront ce concert en public pour la première fois, avant de partir en tournée internationale. Pour une fois, Besançon passe avant Paris... et c'est un événement tant, pour les connaisseurs, ces noms sont gages de qualité, à commencer par Philippe Herreweghe, un des grands chefs d'orchestre d'aujourd'hui. Officier des arts et lettres et docteur honoris causa de l'Université de Louvain. Né à Gand en 1947, il est directement à l'origine de trois de ces formations : du premier (le Collegium), fondé lors de ses années universitaires, il a fait en quelques années l'un des meilleurs ensembles vocaux



de musique ancienne et baroque. Il a créé la seconde (la Chapelle royale) en 1977 pour interpréter un répertoire là encore essentiellement baroque. Le troisième, un orchestre symphonique jouant sur instruments d'époque, a été créé en 1990 : avec lui Philippe Herreweghe a parcouru le répertoire romantique à l'occasion de nombreuses tournées. Avec ces trois ensembles, le RIAS Kammerchor, prestigieux chœur de chambre alle-

mand qui a collaboré avec les plus grands chefs de l'après-guerre et 8 solistes internationaux pour former un tout de 120 artistes sur la scène de l'Opéra-théâtre. Une occasion en or de découvrir le classique.

**Le 4 février à 20 h 30 à l'Opéra Théâtre de Besançon. Renseignements : 03.81.83.03.33. Tarif réduit aux porteurs de la carte Avantages Jeunes, dans la mesure des places disponibles.**

THÉÂTRE **DROIT DE RÉPLIQUE**  
CRÉE «LE VOYAGE DE PAUL»



Joué avec des acteurs dont la plupart en sont à leur dixième année de présence à Droit de réplique, «Le Voyage de Paul», nouvelle création de la compagnie se veut son spectacle le plus abouti et audacieux. Ce texte écrit par Sébastien Barberon est en fait le premier volet d'une série qui reprendra les arguments initiaux : l'histoire est celle d'un jeune garçon qui, face aux disputes de ses parents, se réfugie dans l'écriture et se raconte des histoires. A travers elles se projettent ses peurs et ses fantasmes et sur scène défilent les personnages issus de son imagination. Un type de récit dont la structure n'est pas sans rappeler des oeuvres comme «Alice au pays des merveilles» ou «Le Petit prince», mais que la compagnie Droit de

réplique rapproche surtout de Walt Disney : empruntant la forme du conte, avec un récit poétique et symbolique, «Le Voyage de Paul» intègre de larges passages choégraphiés sur des musiques d'Eric Serra ou Torgue et Houppin. Après les premières représentations à Besançon, la pièce partira en tournée dans la région.

**«Le Voyage de Paul» : 6, 7 (21 h) et 8 février (17 h) au théâtre Georges Wilson. La pièce sera vraisemblablement présentée le 21 à Quingey puis dans d'autres communes du Doubs (Roulans ou Novillars, Maiche...). Renseignements : 03.81.80.85.20. Tarif Avantages Jeunes : 40 % sur le plein tarif.**

SCENE

# Le Chok théâtre joue trois sombres pièces

**La troupe menée par Alain Besset est au théâtre Bacchus au mois de février, pour interpréter Artaud, Bukowski et Koltès.**

En février, la compagnie Bacchus cède sa scène au Chok théâtre, compagnie stéphanoise dirigée par Alain Besset, metteur en scène et acteur. Avec un programme alléchant puisque la troupe interprétera trois pièces de son répertoire, d'après des textes d'Artaud, Bukowski et Koltès, excusez du peu !

«Monsieur Artaud, vous délierez !» est un spectacle que Besset a adapté du poète maudit et qu'il joue lui-même avec Ridha Ayari et Valéri Gonzales. En exergue, la cruauté telle que l'entendait Antonin Artaud, «cette rigueur et cette vie qui passent outre et qui s'exercent dans le piétinement de tout».

Le piétinement de tout, voilà une expression qu'on pourrait aussi appliquer à Bukowski. Dans «Hank», Alain Besset et Valéri Gonzales sont cette fois accompagnés de Richard Bruyère pour jouer ce texte de l'écrivain américain, «vieux dégueulasse» et alcoolique notoire. «Hank», c'est tout l'uni-



vers de Bukowski, voire Bukowski lui-même : «un inadapté au bord du précipice, écrivain dépouillé, alcoolique». Puis, «La Nuit juste avant les forêts» de Koltès, déjà présenté à Besançon en 94 et où Besset est seul sur scène. Par rapport aux deux autres spectacles, on reste

dans l'unité de ton : la solitude, la pluie, la nuit. Du noir de noir. «Monsieur Artaud...» : 4 et 5 février à 21 h. «Hank» : 6 et 7 à 21 h. «La Nuit...» : du 11 au 14 à 21 h. Renseignements : théâtre Bacchus, 6 rue de la Vieille Monnaie, 25000 Besançon (03.81.82.22.48).

## L'agenda Avantages Jeunes

Avec la carte Avantages Jeunes, des réductions à Besançon en février :

● CHANSON

Charles Aznavour, le 10 au Palais des Sports (locations, 03.81.81.11.11). Patricia Kaas, le 19 au Palais des Sports.

● DANSE

«Giselle», ballet d'Adolphe Adam, interprété par le Ballet national de Nancy et de Lorraine le 15 à l'Opéra-Théâtre.

● MUSIQUE

Orchestre de Besançon et Georges Pludermacher (piano) : sous la direction de Peter Csaba, interprétations de Rossini, Beethoven, Sibelius, Stravinsky le 19 à l'Opéra-Théâtre. Fabio Biondi et Europa Galante : violoniste chevronné, Biondi est, avec son ensemble Europa Galante, spécialisé dans la musique baroque italienne. Ils interprètent Corelli, Geminiani, Pietro Locatelli et Vivaldi («Les Quatre saisons») le 12 à l'Opéra-Théâtre.

● OPÉRETTE

«La Veuve joyeuse» de Franz Lehár, avec Xenia Konsek, Fabrice Raviola, Jessica Comeau. Le 6 (20 h30) et le 8 (16 h) à l'Opéra-Théâtre.

● THÉÂTRE

«La Nuit des rois» : Shakespeare mis en scène par José Renault du 4 au 7 au Nouveau théâtre. Ce spectacle est également présenté le 10 au ThèV' (Vesoul) et le 12 au théâtre de Dole.

«Sainte Jeanne des abattoirs», théâtre musical, de Bertolt Brecht et Hans Dieter Hossalla. Seize comédiens-chanteurs et quatre musiciens dirigés par Marie-Noël Rio et Dominique My le 11 à 19 h à l'Opéra-Théâtre.

«L'Île des esclaves», par la compagnie Droit de réplique, le 13 au théâtre Georges Wilson.

● SPORT

Football : BRC-Moissy Crama le 14 à 18 h, BRC-Lille le 21 à 20 h. Au stade Léo-Lagrange. Hand féminin : ESB-ASU Lyon le 1er à 16 h, ESB-Kingersheim le 7 à 20 h 30 au Palais des Sports.

Hand masculin : ESB-Metz le 7 à 20 h aux Montboucons. Volley : BVB-Epinal le 8 à 15 h à la Malcombe.

Renseignements :

L'Espace : 03.81.51.03.12. Nouveau théâtre : 03.81.88.55.11. Opéra-Théâtre : 03.81.83.03.33.

## ENTREPRISE Tom Novembre dans la salle d'attente

Homme à multiples casquettes (chanteur, acteur théâtre et cinéma, voix de pubs...), c'est le Tom Novembre écrivain et acteur qui se présente à Delle le 13 février, dans un spectacle qu'il a écrit et qu'il joue seul : «Client suivant». Mis en scène par Pierre-Loup Rajot (également acteur au cinéma et au théâtre), ce spectacle met en scène différents personnages dans une «espèce de salle d'attente». On a droit à une dizaine de scènes («Bernard au tapis», «Adieu ma bielle», «Pas paniquer papa...») basés sur l'idée, développée par l'auteur dans le dossier de presse que «l'individualisme que cultive

notre système isole et rend dépendant d'une assistance conventionnée (...). De nos jours, on fait de plus en plus appel à ces guérisseurs multicalques : doctes docteurs, Professeurs, Monseigneurs, Maîtres, bienfaiteurs mandataires ou escrocs opportunistes... ou ... ?». Mais bon, l'essentiel est ailleurs : «Je souhaite d'abord que les gens se marrent».

Le 13 février à 20 h 30 à la Halle des cinq fontaines (03.84.22.46.58). Tarifs : 100 et 120 F. A 17 h le même jour, Tom Novembre sera à la FNAC de Belfort pour un forum.

## LIVRES «Les solitaires intempestifs», maison d'édition bisontine

«Race», une pièce de théâtre créée en septembre 97 et «De mes propres mains», poésie introspective en prose, sont deux textes de Pascal Rambert qui viennent d'être édités par «Les solitaires intempestifs». La moitié du catalogue de cette maison bisontine est constituée de l'oeuvre du regretté Jean-Luc Lagarce dont «J'étais dans l'impuissance et j'attendais que

la pluie vienne» prix du syndicat de la critique pour la meilleure création de langue française 1997. A des prix modiques (60 à 80 F environ), la collection comprend en outre des titres d'Olivier Py, Elizabeth Mavez et Suzanne Joubert.

Les solitaires intempestifs, 14 rue de la République, 25000 Besançon (03.81.83.30.03).

## L'agenda culturel

### ● CONCERTS EN FÉVRIER

**Faudel** (raï), le 4 à Montbéliard (Palot Palot, 03.81.91.37.11).  
**Tronem Pal**, le 7 à Belfort (la Poudrière, 03.84.58.11.77).  
**Rictus**, chanson rock le 10 à Beaucourt (foyer Georges Brassens, 03.84.56.53.98).  
**William Sheller**, le 14 à Vesoul (ThèV', 03.84.75.40.66).  
**Sinclair**, le 14 à Mulhouse (Noumatrouff, 03.89.32.94.10).  
**Laurence Sattiel Quartet (jazz)** le 14 à Bethoncourt (l'Arche, 03.81.97.35.12).  
**Maxime Le Forestier**, chanteur Brassens le 17 au théâtre de Lons (03.84.86.03.03).

● **«LE MARCHAND DE VENISE»** — une mise en scène de Michel Dubois (Centre dramatique national de Besançon) part en tournée : le 3 février au théâtre de Lons, le 6 au centre culturel Boris Vian (Les Ulis), le 10 à la Maison des arts et loisirs de Sochaux, le 12 au théâtre de Neuchâtel (Suisse), le 13 au théâtre de Morteau et le 20 à la scène nationale de Forbach.

● **SOIRÉE METAL** — le 31 janvier au local Free Riders à Avanne (Doubs). Au programme, Tribal Groove (hardcore) et Light'n'Shades (fusion metal). Entrée, 20 F. Renseignements : 03.81.80.46.31.

● **«LA FLÛTE ENCHANTÉE»** — opéra de Mozart. Le 4 février au théâtre de Dole par le Teatro lirico d'Europa (03.84.82.99.19).

● **FEST'WINTER** — le foyer Georges Brassens (Beaucourt) et Delle

animation organisent le 3e Fest'hiver de la chanson jeune public du 2 au 6 février. Programme à Beaucourt : Remi Guichard le 2 (il chante également le 3 à la Halle des cinq fontaines de Delle), Jofroi les 3 et 4, spectacle «Le Sabot à feu» le 5 et Jacques Yvart le 6. Ce dernier anime tout au long de la semaine des stages d'écriture. Contact : 03.84.56.59.41.

● **«CITROËN SOLITUDE»** — d'après «Travaux», livre de Georges Navel sur la condition ouvrière, un spectacle de théâtre musical pour 2 comédiens et 4 musiciens. Le 6 février au théâtre de Montbéliard.

● **«JOHN CAGE CIRCUS»** — Jacques Clos dirige l'Ecole nationale de musique du Pays de Montbéliard qui interprète John Cage dans le patio du District Urbain, rue des Alliés (03.81.91.37.11). Les 13 et 14 février.

● **DANSE** — le ballet théâtre de St-Petersbourg est à Sochaux (MAL) les 13 et 14 février.

● **«LE CABARET DU P'TIT MATIN»** — comédie, musique, danse, acrobatie et clownerie... sous la direction de Michèle Guignon le 13 février au théâtre Granit (03.84.58.67.67).

● **ANDRÉ DEGAINÉ** — 2500 ans de théâtre en une heure. Entrée libre, le 16 février à Montbéliard (20 h 30, Hôtel de Sponeck, 03.81.91.37.11).

## CONCERT

# La poésie réaliste de La Tordue

«T'es fou», le deuxième disque de ce trio, est un petit bonheur. Le 17 février, le groupe est au Kursaal, à Besançon.

On connaît la chanson : la Tordue n'est pas le groupe le plus original de ces dernières années et il n'y prétend pas. Sans esbroufe, il se cantonne à un genre qu'on pourrait qualifier de chanson réaliste à la française — ligne maintenue par des groupes comme Têtes Raides, Casse-Pipe, Au Petit Bonheur —, au sein duquel il fait preuve d'une belle qualité depuis sa formation en 90. On connaît les arguments : de la chanson à texte en Français, engagée («La pastille avalons, Vichy reprend du galon, c'est Papon/La justice mesquine sauve la peau des skins, c'est pas clean»), l'amour des mots et de leurs jeux («De qui descend-on Maman, pour être aussi condescendant ?») ou «On fait pousser des champignons dans les caves de l'oncle DOM-TOM/Gentils, gentils les autochtones, vous reprendrez bien un bout d'atome»), la célébration poétisée des pauvres gens et de l'amour. Le style musical existait déjà dans les années cinquante et avant, il ne varie pas mais ne vieillit pas non plus (on pense suivant les titres



à Brassens, Lapointe ou au Gainsbourg des débuts). Hors des modes, c'est celui de la rue et des cafés : des airs guillerets, d'autres tristes, des flonflons et de la musique de fanfare comme dans les films de Fellini. Les instruments traditionnels, guitares évidemment acoustiques, accordéon, violon, tuba voire banjo, clochettes et bandonéon qui valent, swinguent ou font la java...

Bref, c'est sautillant et enjoué et comme la qualité des compositions est au rendez-vous, on aurait tort de s'en priver.

Le 17 février au Kursaal (20 h 30). Première partie : Hippolyte ou avis musical sur pas grand-chose. Tarif : 80 F. Location : Office du tourisme, Music Machine, Cart, Forum et Nuggets à Besançon ; CIJ et Campus à Vesoul.

## CONCERT

# Henri Dikongué, le charme tranquille du makossa

Le chanteur camerounais se produit à Besançon le 17 février, avec Manuel Wandji et Cathy Renoir.

En première ligne d'une nouvelle vague d'artistes africains (Sally Nyolo, les frères Guissé, Rokyo Traoré ou Oumou Sangaré...), le Camerounais et Bisontin d'adoption Henri Dikongué a réalisé deux albums salués par la critique, qui le voit déjà marcher sur les traces d'Oryema ou Lokua Kanza. «C'est la vie», son second album, vient de sortir et confirme les espoirs placés en lui : un subtil alliage de makossa (style originare du Cameroun) et de rythmes bossa ou reggae chanté en douala, excepté le titre éponyme de l'album en Français.

La voix douce et limpide évolue sur des arrangements délicats son jeu de guitare sobre et lumineux reçoit l'appui, sur disque comme sur scène, de son ami et arrangeur Manuel Wandji (percussions) et de Cathy Renoir (chœurs).

A eux trois, ils alternent balades apaisées et rythmes dansants qui trouvent toute leur mesure sur



scène. Les concerts de Dikongué ont jusqu'à présent reçu un accueil chaleureux.

Ils prouvent qu'une formation minimale, une guitare, des percussions, deux voix suffisent amplement pour rencontrer le public. Comme il le dit lui-

même, pas besoin de hurler pour se faire entendre.

Le 17 février à 20 h 30 au Petit Kursaal de Besançon. En première partie : Alfred M'Bongo. Tarifs : 70 F en location, 80 F au guichet. Réservations : Music Machine.

## RANDONNÉES

# A cheval, le temps de prendre son temps

**Pour promouvoir les loisirs équestres, cinq régions éditent une brochure proposant séjours et randonnées toute l'année.**

Parcourir la Haute-Saône en roulotte pendant 8 jours, randonner à cheval à travers la région des lacs du Jura, chevaucher au coeur des Vosges saônoises : trois exemples parmi les 45 propositions de randonnées ou séjours équestres contenus dans la deuxième brochure «Découvrez la France à cheval». Des loisirs pour enfants, adolescents ou adultes, débutants ou confirmés. Ce document est l'émanation de cinq «régions» françaises, lieux des différents séjours. Associées à la Franche-Comté dans cette action, l'Aquitaine, la Bretagne, une zone Drôme et Isère et enfin l'Alsace. Leur but est clair : développer la promotion de ce type de loisirs à cheval. Les prestations proposées ont été dûment sélectionnées, au moyen notamment d'un charte de qualité comprenant le respect strict de la législation ayant trait aux activités équestres, des installations



Photo C.Garnier, CRT Franche-Comté.

minimales, un personnel d'encadrement diplômé ou encore un niveau de dressage des chevaux «raisonnable pour cavaliers moyens». Toutes ces propositions de chevauchées à travers forêts, monts et vaux insistent sur la convivialité, la nature, la «rencontre du terroir». Elles promeuvent un tourisme «de proximité» auquel le cheval se prête à merveille, des joies simples, une vie au rythme de la cam-

pagne. Bref, des randonnées qui laissent le temps de prendre son temps, en découvrant «l'histoire, l'architecture et la gastronomie de nos régions».

**Brochure disponible auprès des services Loisirs Accueils, des Comités départementaux et régionaux du tourisme et des Offices du tourisme. En consultation au CRIJ, 27 rue de la République à Besançon.**

## L'agenda sports et loisirs

● **TRANS - LA TRANSJURASSIENNE** est prévue cette année le 15 février (rappel : les 75 km ralliant Lamoura à Mouthe font partie de la coupe du monde longue distance mais sont ouverts à tous les amateurs). La Minitrans, 20 km de Chapelle-des-Bois à Mouthe, a lieu la veille et la Transjeune le 4 février aux Rousses. Renseignements, 03.81.39.16.01.

● **CALENDRIER SKI DE FOND** - 1er février : l'Envolée nordique à la Chapelle-des-Bois, par équipes de deux (renseignements, 03.81.69.26.30). Le 18 février, Nocturne de la coupe aux Fourgs (03.81.69.45.17). 22 février : marathon du Turchet (Val de Mouthe) : 10, 21 ou 42 km (03.81.69.71.01). Courses nocturnes le 4 février Pontarlier - La Malmaison (03.81.39.40.92) et le 25 à La Chaux de Gilley (03.81.38.10.11).

● **AUTOMOBILE** - Haut Doubs auto glisse et l'Association sportive automobile de Franche-Comté organise le 7 février la deuxième course régionale sur glace des Hôpitaux-Vieux (25), qui avait attiré l'an dernier plus de 4000 spectateurs. De 16 h à 1 h du matin, cette course réunit des voitures de tourisme, de rallye et cross car pour des sprints sur glace très spectaculaires. Renseignements : Haut Doubs

auto glisse, 7 rue Baudelaire, 25300 Pontarlier (03.81.39.04.70).

● **TRAINEAU** - courses de traîneaux à chiens les 7 et 8 février aux Pontets (03.81.69.22.78) et les 14 et 15 aux Fourgs (03.81.69.44.91).

● **SKI ALPIN** - slalom parallèle en nocturne à Métabief le 26 février (renseignements, 03.81.49.92.93).

● **PERCUSSIONS** - deux stages avec Manuel Wandji sont organisés à l'ASEP, 22 rue Régal à Besançon : les 7 et 8 février et 28 et 29 mars. Stages tous niveaux, avec mise à disposition d'un instrument pour les débutants. Inscriptions, 03.81.80.66.83.

● **PECHE** - depuis janvier 98, un arrêté préfectoral fixe une nouvelle réglementation dans le département du Doubs : la pêche à la nymphe (naturelle ou artificielle) est interdite sur la Loue en amont d'Ornans, le Dessoubre et la Reverotte ; la pêche à la mouche est autorisée en tout lieu et un carnet de prise est instauré pour les détenteurs d'une carte de pêche annuelle délivrée par l'une des associations de pêche du département. Il permettra de mieux connaître la ressource piscicole et l'évaluation des prises

## DEVENEZ ANIMATEUR OU DIRECTEUR DE CENTRES DE VACANCES

**SESSION DE FORMATION GENERALE BFA**  
(Brevet d'Aptitude aux Fonctions d'Animateur)

du 21 au 28 février 1998 (Doubs, Jura)

du 28 février au 7 mars 1998 (Haute-Saône)

**SESSION DE FORMATION GENERALE BAFD**  
(Brevet d'Aptitude aux Fonctions de Directeur)

du 23 février au 3 mars 1998 (Doubs)

**SESSION DE FORMATION GENERALE BFA**  
(Brevet d'Aptitude aux Fonctions d'Animateur)

du 23 au 28 février 1998

Animation des séjours de neige : glisse, randonnée nordique.  
Activités d'expression, spectacles et mise en scène  
Photographie et image en CVL

du 21 au 28 février 1998

L'Enfant et la neige : ski de piste

du 2 au 7 mars 1998

S'amuser avec la science : c'est un jeu d'enfant  
Animation de personnes handicapées physiques

A chaque période de vacances scolaires,  
l'UFCV vous propose des sessions de formation générale et d'apprentissage BFA/BAFD  
*Renseignements et inscriptions :*



UNION FRANÇAISE DES CENTRES DE VACANCES ET DE LOISIRS

89 et 101, rue de Belfort - 25000 BESANÇON - Tél. 03.81.47.48.10 - Minitel 36.15 UFCV

Horaires d'ouverture de l'accueil : du lundi au jeudi : 9 h à 12 h 30 et 13 h 30 à 18 h - Le vendredi : 9 h à 12 h 30 et 13 h 30 à 17 h

L'ÉVÉNEMENT MUSICAL DE L'ANNÉE À BESANÇON  
PREMIÈRE D'UNE TOURNÉE INTERNATIONALE

MERCREDI 4 FÉVRIER • 20 H 30

# Philippe Herreweghe

dirige

les meilleurs chœurs professionnels  
actuellement au  
monde

LE RIAS KAMMERCHOR DE BERLIN  
LE COLLEGIUM VOCALE DE GAND  
LA CHAPELLE ROYALE

et

L'ORCHESTRE DES CHAMPS ÉLYSÉES

Scènes  
de Faust  
de Robert Schumann



avec

Simone Nold  
Camilla Nylund  
Ingeborg Danz  
Louise Mott  
Hans-Peter Blochwitz  
Christian Voigt  
William Dazeley  
Kristinn Sigmundsson

OPÉRA  
THÉÂTRE  
BESANÇON



Réservations par téléphone au 03 81 83.03 33 ou au guichet de l'Opéra Théâtre  
rue Mégevand, du Lundi au Vendredi de 12 h 30 à 18 h 30



**JEUNESSE ET SPORT**

**EQUIPÉE**

**Quatre jeunes à la poursuite de l'hiver**

**Nicolas Aubert, Philippe Mouchet, Philippe Tournier et Cristelle Baud préparent un tour du monde. Programme : voile et sports de glisse.**

Quatre hivers à savoir quoi faire contrairement à la chanson d'Étienne Daho («Quatre hivers»), les quatre jeunes de l'association Triskel ont leur programme pour les années à venir. Entre novembre 98 et juillet 2001, ce sera voile et sports de glisse. Le bateau comme moyen de transport, les sports de glisse pour le fun, dans un périple autour du monde à la poursuite de la neige, avec des escales au Cap-Vert, au Panama, au Chili, en Alaska, en Nouvelle-Zélande, en Australie et en Inde. Des lieux idéaux pour pratiquer le ski, le telemark, le parapente, le snowboard ou autres activités du même type, dont tous quatre raffolent. «Notre but, c'est avant tout la découverte de paysages, de civilisations et de coutumes sur les cinq continents».

Ces quatre jeunes francs-comtois, âgés de 23 à 25 ans, ont noué depuis 10 ans des liens autour de ces passions communes. L'envie de voyager a fait le reste. «On se côtoyait l'hiver à la station de Métabief, l'été à faire de la voile sur le lac de Malbuisson, raconte Cristelle. Et finalement, on s'est retrouvé avec plein d'expériences complémentaires. Comme la situation économique n'est pas facile, on s'est dit qu'on allait se forger notre propre expérience avec ce voyage». Cristelle et Nicolas sont professionnels de la voile, les deux Philippe travaillent dans le ski et leurs CV comportent selon les uns et les autres BTS maintenance mécanique, BT en agencement ou anglais, toutes compétences pouvant s'avérer utiles dans un tel voyage. Leur moyen de transport, un voilier de 12 m. «On n'utilise aucun moteur, car on veut insister sur l'écologie. Lors des étapes, pour rejoindre les pentes neigeuses, pas d'hélicoptère mais de la randonnée et des tentes».

**En direct sur Internet**

Le voilier leur coûtera 350 000 F, plus 90 000 prévus pour l'entretien ce qui équivaut à plus



de la moitié de leur budget total. S'ils ont réuni un apport personnel de 200 000 F, ils espèrent couvrir le reste par diverses actions (ventes cartes postales et prêt-à-porter, café-concerts, participation à la Haute Foire de Pontarlier...), des bourses (dont Défi-jeunes) et des dotations matérielles ou financières de divers partenaires comme la Poste. Avant le départ, ils ont également prévu une tentative de record du monde de roue arrière à vélo (30 km), en août 98.

Leurs projets ne s'arrêtent pas là : pendant leur périple, ils emmèneront une caméra numérique afin de diffuser le récit et les images de leurs voyages en direct sur Internet et correspondront régulièrement avec une école primaire. A leur retour, ils se serviront des images tournées pour réaliser un film avec une section audiovisuelle d'un lycée de la région. Ils envisagent ensui-

te d'organiser des conférences, diaporamas, rencontres... et autres suivant les souhaits de leurs partenaires. Ce sera en... 2001.

**Stéphane Paris**

Contacts : Association Triskel, 03.81.39.06.85 ou 03.81.69.30.39.



**DIRECTION REGIONALE ET DEPARTEMENTALE DE LA JEUNESSE ET DES SPORTS DE BESANÇON**

**Les jeunes et le Crédit Agricole**



**LES ATOUTS D'UNE GRANDE CARTE**



**Carte MOZAIC, retrait et paiement : la carte qui vous facilite la vie.**

- Votre argent disponible partout, à tout moment, en France et à l'étranger dans les distributeurs de billets.
- Une carte de paiement reconnue dans le monde entier auprès des commerçants affiliés Eurocard.
- Votre compte débité immédiatement après chaque retrait ou règlement, pour une gestion maîtrisée.

**Carte MOZAIC, des services pratiques et des réductions pour vos loisirs.**

- Un magazine trimestriel d'actualités des spectacles, vacances, conseils, informations et astuces.
- Des tarifs avantageux sur voyages, concerts, cinémas, CD,...
- Un numéro téléphonique ou par Minitel : Allô Mozaïc ou 3615 Mozaïc.

**Carte MOZAIC, des services d'assistance et d'assurance pour votre tranquillité.**

- Une assistance médicale 24 h/24 avec rapatriement gratuit en cas d'accident.
- Une sécurité en cas de perte et de vol de votre carte Mozaïc de retrait.

Pour en savoir plus et connaître tous les autres services que peuvent vous offrir les cartes Mozaïc, venez vous renseigner dans une agence du Crédit Agricole.

**En bref**

● **TELEVISION** – les métiers de l'alimentation (1er février), le rapport des jeunes avec l'argent (le 8), le traitement de l'actualité par les journalistes (le 15), le suicide (le 22) et les métiers de la décoration (1er mars) : sauf modifications, ce sont les thèmes de Vecteur Jeunes en février (sur France 3 le dimanche à 11 h 45). Contact : 03.80.77.35.44. Internet : <http://www.france3.fr>

● **CONCOURS** – le Centre national des oeuvres universitaires renouvelle le concours lancé par le club photo de l'Université d'Orléans : ouvert à tous les étudiants d'un établissement d'enseignement supérieur français et à tous les jeunes de moins de 28 ans, il est récompensé de cinq prix nationaux de 10000 à 1000 F. Pour participer, il faut envoyer avant le 30 avril à l'adresse du CROUS par-

tenaire choisi par le candidat deux photos ou une série (diptyque), légendées, en couleur ou noir et blanc, format 13x19. Chaque envoi doit être accompagné d'un dossier séparé comprenant le nom du candidat, son adresse et téléphone, un classement prioritaire des photos et la photocopie de la carte d'étudiants ou de la carte d'identité pour les non-étudiants. Le thème du concours est cette année «L'attente».

● **VACANCES** – l'association Vision 2000 organise des séjours de ski (fond, piste) pendant les vacances de février en Franche-Comté et dans les Alpes. Séjours pour enfants, adolescents, familles. Renseignements : Vision 2000, 13 rue de Dole, 25000 Besançon (03.81.51.87.32, tous les jours de 14 h à 18 h).