

## Amateurs et activités artistiques

Près de la moitié des Français a essayé un jour ou l'autre le théâtre, la littérature, la musique, etc. Un phénomène en pleine progression. **P. 12**



## Région : s'installer en agriculture

Repandre une activité ou lancer la sienne : des possibilités existent en agriculture. Le Conseil régional a impulsé la création du PRI (Programme régional installation) pour venir en aide aux candidats. **P. 11**



### LE METIER



Le travail dans le secteur du cuir **P. 4**

### BOUILLON DE CULTURE

Etienne Daho à Delle, le 15 novembre **P. 21**

### BOUILLON DE CULTURE



50<sup>e</sup> Rencontre internationale de Pontarlier : Prévert à l'affiche **P. 21**

### Sommaire

- **VIE PRATIQUE**  
Université : l'aide à l'insertion professionnelle **P. 6**
- **FORMATION CONTINUE**  
Droits : le contrat de formation professionnelle **P. 7**
- **VIE QUOTIDIENNE**  
Volontaire chez les sapeurs-pompiers **P. 9**
- **VOS DROITS**  
Le nouveau brevet de sécurité routière **P. 10**

ENTREE LIBRE

**INFORMATION JEUNESSE  
en Franche-Comté**

● **Centre Régional  
Information Jeunesse**  
27 rue de la République  
25 000 Besançon  
Tel. : 03.81.21.16.16  
Fax : 03.81.82.83.17  
Minitel : 36.15 IJ

● **Centre Information  
Jeunesse**  
2 place de la Liberté  
39 000 Lons-le-Saunier  
Tel. : 03.84.87.02.55

● **Centre Information  
Jeunesse**  
38 rue Paul Morel  
70 000 Vesoul  
Tel. : 03.84.75.44.00

● **Centre Information  
Jeunesse**  
3 rue Jules Vallès  
90 000 Belfort  
Tel. : 03. 84.28.55.00

*Pour obtenir les coordonnées  
des Bureaux et Points  
Information Jeunesse,  
contacter les Centres  
ci-dessus.*

Les offres de logement  
Les offres de jobs  
Les offres d'auto-stop sur

**3615 IJ**  
1,01 F la mn

SERVICE

# La carte Avantages Jeunes

EXPIRE LE 31.08.98

# Avantages jeunes

pour les  
**-26 ans**

*A présenter obligatoirement  
avec le paiement*

Carte Adhésion Service Tourisme  
C.I.J. Franche-Comté

RÉGION  
DE  
FRANCHE-COMTÉ

INFORMATION  
JEUNESSE



*Démarrage avec succès de la carte Avantages Jeunes 97-98, qui rencontre la satisfaction des jeunes à Besançon, Montbéliard, Lons, Vesoul et Belfort. A Besançon 5000 jeunes l'ont déjà acquise. Au prix de 35', elle est valable pour les moins de 26 ans de tout statut et leur octroie des réductions dans tous les domaines. En vente dans les CIJ.*

## Réveillon CANADIEN...

*Terminez l'année en pleine nature, dans les neiges du Québec, et l'ambiance conviviale de nos "cousins" du Canada...*

Du Dimanche 28 Décembre au 5 Janvier

Départ de Strasbourg, Sélestat, Colmar, Mulhouse, vers Zürich et décollage à destination de Montréal... A partir du 30 décembre 4 nuits à l'Auberge du ranch du Lac Kenoga

# 6300<sup>F</sup>

Chambre individuelle : + 1150<sup>F</sup>



## L'EST VOYAGES



LICENCE 054 950010

22 AGENCES A VOTRE SERVICE

## Les services du mois

## CIJ

Le Centre Information Jeunesse de Franche-Comté est une émanation du ministère de la Jeunesse et des Sports, de la Région de Franche-Comté, du Conseil général du Doubs et de la Ville de Besançon. Il réalise TOPO en partenariat avec L'Est Républicain et avec le soutien du Crédit Agricole de Franche-Comté.

● **CONCERTS** - le CRIJ de Franche-Comté, à Besançon, vend les places pour Axelle Red (30/11, Besançon), Maceo Parker (2/12 à Besançon, 3/12 à Dijon), Pascal Obispo (18/12 à Besançon) et tous les concerts du

Noumatrouff (Mulhouse) dont Silmarils (31/10), Yuri Buenaventura (1/11), Pigalle (15/11)...

● **HIVER** - pour préparer vos vacances vous pouvez consulter au Centre régional d'information jeunesse, à Besançon, les catalogues des stations de ski et de sports d'hiver de toute la France ainsi que le catalogue UCPA (inscription aux séjours possible sur place).

● **PIERREFONTAINE** - les 8 et 9 novembre, la Doublure d'Euterpe propose une fête celtique à Pierrefontaine-les-Varans : bal fest noz le 8, avec Alambic, Sky Road et Red Cardell et concert de Tri Yann le 9. Places en vente à la billetterie du CRIJ : 60 F le 8, 100 F le 9.

## TOPO

Supplément mensuel coproduit par le Centre Information Jeunesse de Franche-Comté et L'Est Républicain.

Directeur délégué de la publication et de la rédaction  
Philippe RENAHY

Crédit photos  
CIJ

Régie publicitaire  
L'EST  
Imprimerie  
L'EST RÉPUBLICAIN  
54180 HOUEDEMONT

Adresse :  
TOPO-CIJ  
27, rue de la République  
25000 Besançon  
Tél. : 03.81.21.16.08  
Fax : 03.81.82.83.17

Agrément tourisme :  
N° AG 075 950052

## SUISSE

## Partage du travail et création d'emplois

Les propositions de nos voisins genevois pour remédier à la régression du nombre d'emplois.

**A** l'abri du chômage les Suisses ? Irréductibles conservateurs les Suisses ? Ces lieux communs ne correspondent en tout cas pas à nos proches voisins du canton de Genève. Un canton qui compte 400 000 habitants, 200 000 emplois (dont 30 000 frontaliers français, 35 000 frontaliers vaudois) et un taux de chômage de 8 %. Conscients d'une transformation en profondeur de ce qui a jusqu'à ce jour structuré leur société, les responsables du canton de Genève ont engagé une réflexion afin d'éviter que leur société n'aille «droit dans le mur». Ainsi, le Conseil Economique et Social, composé à parité de syndicalistes, de chefs d'entreprise et de fonctionnaires a pris l'initiative d'une consultation sur la valeur qui est accordée au travail dans la société, sur le partage du travail et sur des solutions s'inscrivant dans des projets de société nouvelle. Cette consultation a débouché sur des assises régionales dont les actes sont disponibles au Conseil

Economique et Social de Franche-Comté. Le tout constituant un petit document riche d'enseignement. Et de nous rappeler ce pronostic de Chateaubriand établi en 1840 dans ses «Mémoires d'outre-tombe» : «supposez les bras condamnés au repos en raison de la multiplicité et de la variété des machines, admettez qu'un mercenaire unique et général, la matière, remplace les mercenaires de la glèbe et de la domesticité, que ferez-vous du genre humain désoccupé?» Ou encore ce propos de Keynes en 1930 sur la société de l'an 2 000 : «nous nous efforcerons de faire des tartines de beurre en faisant des tranches de pain aussi fines que possible, et la quantité de travail qu'il sera encore nécessaire de faire, nous nous arrangerons pour que le plus grand nombre d'entre nous en ait sa part. Trois heures de travail chaque jour par roulement ou une semaine de quinze heures peuvent ajourner le problème pour un bon moment.» La seule interrogation de Keynes n'étant pas de savoir si nous mettrons en oeuvre

la réduction du temps de travail, il en est persuadé, mais s'il est possible de prévoir les conséquences de cet «âge de l'abondance et de l'oisiveté». Car «si le problème économique est résolu, l'humanité se trouvera donc privé de sa finalité traditionnelle». Constatant au passage que le nombre total d'heures travaillées en Angleterre et aux USA (réputés pour leur capacité à créer des emplois) a diminué en 96, les conseillers du canton de Genève proposent une réduction de la durée du temps de travail à 32 heures hebdomadaires en moyenne. Mais cette réduction de la durée du temps de travail doit pouvoir être considérée sur une base hebdomadaire, annuelle ou sur la durée de la vie professionnelle tout entière. Car pour nos voisins, seule une réduction conséquente du temps de travail conduira à un partage du travail avec ceux qui en sont aujourd'hui exclus.

Philippe RENAHY

Lycéens,  
Etudiants  
Des coupes  
Branchées  
A prix Cool !

Jacques HERRMANN

haute coiffure

homme, femme, enfant, junior,  
6, rue d'Anvers, Besançon

03 81 81 36 09

GRANDES NUITS  
HALLOWEEN

JEUDI 30

"L'événement étudiant"\*\*\*

et

VENDREDI  
31  
OCTOBRE



AU

Brasserie

BHV

de l'hôtel de ville

BIÈRES  
et WHISKY  
A PETITS PRIX\*

\* A consommer avec modération

Venez gagner des montres AKTEO  
HALLOWEEN, des tee-shirts, des casquettes !

1 conso offerte pour chaque déguisement

\*\* Vendredi 31/10 - Départ en bus du BhV à 0 H 50  
direction Soirée HALLOWEEN - Salle de la Malcombe.

BHV - 17, place du 8-Septembre  
(place Saint-Pierre) - BESANÇON

## MAROQUINERIE

# Le travail du cuir, essentiellement manuel

Quelques techniques de base sont nécessaires pour exercer dans ce domaine.

Un savoir-faire enseigné à l'école Boudard, à Grand-Charmont.

Avec fierté, Gérard Charles désigne une poignée de sac à main en cuir. Un objet qui pourrait sembler banal aux yeux du profane mais qui représente le fin du fin en matière de travail du cuir : «ce sont les selliers professionnels qui le disent : quand on sait faire une poignée, on sait tout faire». Le directeur du CFA du Pays de Montbéliard se satisfait d'avoir intégré dans les activités de son établissement l'école Boudard, spécialisée dans l'apprentissage de la maroquinerie. Gérée de façon autonome, financée par le Conseil régional de Franche-Comté, cette dernière annonce un taux de placement de 90 % sur les cinq dernières années. A l'issue d'une formation de huit mois, dont un en entreprise, la trentaine de stagiaires comprend chaque promotion y apprend les différentes techniques du travail du cuir. Avant de savoir réaliser une poignée, en assemblant et cousant 9 composants avec soin et minutie, les élèves auront réalisé divers objets de maroquinerie, sacs à main, portefeuilles, ceintures ou porte-stylos, tous dessinés par Francis Boulangeot, actuel responsable de l'école. Pour un sac à main, 14 heures de travail, pour une poignée, 2 heures. «La seule chose qu'on n'apprend pas car elle s'acquiert avec l'expérience, relate Francis Boulangeot, c'est la rapidité d'exécution réclamée par les entreprises. Ici, on acquiert des techniques, le travail dans la qualité et la propreté, le soin apporté à la présentation. En général, les entreprises sont très

satisfaites des élèves qui viennent d'ici. Mais toutes, même dans le luxe, intègrent des notions de rentabilité. Pour améliorer la formation, nous travaillons en collaboration avec les employeurs. Ils nous disent sur quoi mettre l'accent et nous adaptons petit à petit».

Les secteurs offrant des débouchés sont assez vastes : de l'automobile où les selliers-garnisseurs s'occupent de certains aspects de l'habillage du véhicule, aux entreprises et artisans de maroquinerie qui fabriquent les objets décrits plus haut, en passant par ceux qui réalisent les harnachements pour chevaux. Et aussi les vêtements, les gainages de vélo, l'ameublement, voire les intérieurs de bateaux ! Une grande diversité de spécialités auxquelles correspond une base commune : sélectionner les cuirs, établir un modèle, faire la coupe et la préparation, monter les pièces et assurer les finitions.

## Une activité artisanale

«Il faut surtout apprendre quelques fondamentaux de base, les gestes techniques, le contact avec la matière, souligne Francis Boulangeot. Après, on est capable de les transférer aux différentes spécialités. Travailler le cuir reste de l'artisanat, 90 % de l'activité est manuelle». Quelques qualités sont absolument nécessaires : être soigneux, méticuleux, avoir une bonne vue. L'admission à l'École Boudard passe d'abord par ces qualités et l'obligation d'être... droitier. Pour postuler

au stage, aucun diplôme particulier n'est nécessaire («l'an dernier, nous avions une fille qui avait un DEA et des élèves sans CAP» indique Francis Boulangeot), mais il faut avoir moins de 26 ans, être sans emploi, dégagé des obligations militaires pour les candidats masculins et disponible, c'est-à-dire accepter de quitter sa région pour un emploi en France. La sélection d'entrée s'opère sur des tests passés en une journée (dextérité manuelle, dessin, logique) et un entretien. Une fois à l'école, le plus dur est sans doute de rester 35 heures par semaine à l'atelier, une habitude à prendre car faisant partie des conditions de travail en entreprise. Chaque semaine, quatre autres heures sont consacrées à du calcul, du dessin d'art et de la technologie. Au bout du compte, un diplôme national homologué de niveau V, reconnaissance récente pour une formation qui n'a pas tardé à être connue, en particulier des plus grandes entreprises du cuir, telle Hermès.

«Robert Boudard a commencé à former des jeunes lui-même dans son garage vers 1983, relate Gérard Charles et très vite, ça a pris de l'ampleur. L'école a été créée en 86». Cette rapidité correspondait sans doute à un besoin, et l'école reste à l'heure actuelle la seule du Grand Est spécialisée dans le cuir. Pour accéder à la profession, on trouve cependant une dizaine de diplômes en formation initiale, du CAP à l'ingénieur (voir p. 5).

Stéphane Paris



Dextérité et méticulosité sont deux qualités essentielles pour travailler le cuir.

## La filière cuir en France

Dans son ensemble la filière du cuir comptait, en 1995, 729 entreprises - la plupart artisanales -, dont 257 en chaussure et 267 en maroquinerie. Ces deux activités regroupent plus de 80 % des salariés de cette branche (environ 46000). Les autres activités du secteur sont les cuirs et peaux bruts (une cinquantaine d'entreprises), la tannerie et la mégisserie (130 entreprises) qui opèrent la transformation des peaux en cuirs, la ganterie (30) et

la sellerie harnachement (environ 200). Cette industrie perd cependant environ 6 % de ses effectifs chaque année, en raison notamment de la concurrence internationale (la chaussure et la ganterie sont surtout touchées), mais elle manque de professionnels connaissant les méthodes et savoir-faire traditionnels.

Source : fiche Actuel CIDJ 2.913.



## CENTRE DE FORMATION PROFESSIONNELLE MUSICALE DU HAUT/DOUBS

« Une ouverture aux métiers de la musique »

«DONNEZ DU RYTHME À VOTRE PASSION»

Le C.F.P.M. du Haut Doubs vous propose un stage de formation aux métiers de la musique

Option : BATTERIE - PERCUSSIONS

Stage conventionné par le conseil régional de Franche-Comté

Renseignements : C.F.P.M., 14, rue Notre-Dame - 25300 PONTARLIER - Tél. 03.81.39.69.50. Fax 03.81.46.20.09

## ENTRETIEN

# Bruno Begey : «le cuir demande de l'expérience»

**Il est responsable de fabrication et responsable méthode à Interstrap, qui produit des bracelets de montres à Mamirolle (Doubs).**

**Q**UAND êtes-vous arrivé à Interstrap ?

Je suis là depuis septembre 87. Au départ, j'ai une formation mécanique. En fabrication, j'ai commencé par les opérations les plus simples vers des opérations de plus en plus compliquées. Ça a duré quatre à cinq ans. Puis j'ai eu une petite responsabilité au niveau de la gestion du travail à domicile. Ensuite j'ai été responsable de la fabrication. En 94, quand la politique de l'entreprise s'est tournée vers le haut de gamme, j'ai suivi le stage Boudard de manière à pouvoir amener une culture «produit» à l'entreprise.

**Que fabrique l'entreprise ?**  
Des bracelets montres en cuir pour les plus grandes marques horlogères, essentiellement suisses. 80 % de la fabrication se fait sur du cuir de reptile.

**Combien y a-t-il de salariés et d'où viennent-ils ?**

En fabrication, environ 40 personnes. La formation de certains s'est faite progressivement dans l'entreprise et nous avons recruté des personnes ayant reçu une formation maroquinerie luxe,

pour étoffer l'équipe en l'espace de deux ans. Ces personnes viennent principalement de l'école Boudard.

**Peut-on détailler le processus de fabrication d'un bracelet montre ?**

On commence par la coupe unitaire sur presse. Puis des travaux de parage machine permettant d'amincir les composants - il y en a 5 dans un bracelet. Derrière ça, il y a les opérations de débit pour couper les composants en bande. Puis il y a les travaux de montage, la mise en forme dimensionnelle, la couture (main ou machine), et enfin toutes les opérations de finition (tranches, contrôle, pose de boucles...). Le temps de fabrication d'un bracelet oscille entre 15 et 25 minutes, dans la gamme de produits Interstrap. Sur des produits cousus main, où nous avons atteint le «top» si je puis dire, c'est 45 à 60 mn. Cela demande une adaptation. Les gens qui sortent de l'école Boudard maîtrisent très bien tout ce qui est finition de tranche et couture mais ils manquent d'expérience pour tenir les temps de fabrication et travailler des matières très différentes les unes des autres.



**Quelles qualités sont nécessaires à ces opérations ?**

Il faut être très soigneux, respectueux des procédures, observateur, avoir de la rapidité d'exécution. Il faut savoir ce que l'on fait et pourquoi on le fait pour respecter les temps de fabrication. Car le cuir est une matière vivante qui réagit rarement de la même façon. Il faut s'adapter en permanence, cela demande de l'expérience. En moyenne le temps de formation sur une opération varie de 4 à 6 mois, pour des personnes déjà prêtes à recevoir un savoir faire.

S.P.

## DIPLOMES De la place pour les CAP et BEP

Les effectifs de l'industrie du cuir diminuent, mais les professionnels connaissant bien les savoir-faire de la maroquinerie trouvent encore du travail. C'est-à-dire des gens qui auraient suivi un CAP-BEP pour les ouvriers, un bac ou BTS pour les techniciens. Pour toute la France, on recense huit établissements préparant le CAP sellerie générale et quinze le CAP maroquinerie. Autres diplômes :

BEP techniques du cuir et matériaux associés, baccalauréat professionnel artisanat d'art option vêtements et accessoires de cuir, baccalauréat technologique STI option matériaux souples, brevet technique production et utilisation des cuirs et peaux et brevet de maîtrise sellier-maroquinerie. Outre les BTS, une école d'ingénieurs (Institut textile et chimique de Lyon) complète ce panel.

## CORPORATION La Fédération française de la maroquinerie

La Fédération française de la maroquinerie, articles de voyage, chasse, sellerie, gainerie, bracelets, cuir (59 bd Magenta, 75010 Paris, 01.53.26.44.44) donne des informations sur les formations en France, fournit

de la documentation professionnelle (annuaires, études, revues) et gère une bourse des demandeurs d'emploi ayant une expérience dans la maroquinerie.

Source : fiche Actuel CIDJ 2.913

## REUSSITE L'artisanat, autre voie de la maroquinerie

L'Atelier de Création de Martine Colomb, à Blamont (Doubs), occupe à l'heure actuelle trente personnes à fabriquer des lignes de bagages, des sacs à main, des ceintures et de la petite maroquinerie, de façon artisanale et à l'unité. Un atelier qu'elle a pourtant lancé seule en juillet 88, avec l'idée initiale de créer des vêtements. «Au début, j'ai commencé par insérer du cuir, puis j'ai appris par hasard la naissance de l'Ecole Boudard. J'avais plus de 25 ans et je n'étais pas au chômage mais j'ai quand même

intégré la première promotion, en octobre 88». Depuis, elle a orienté son atelier entièrement vers le cuir, fabriquant des produits de qualité pour de grands selliers. Sans connaître de difficulté particulière, car «dans le luxe, il y a toujours de la demande», elle explique n'avoir compté que sur elle pour créer l'atelier. «Encore aujourd'hui, je fais tout, la comptabilité, la gestion, le secrétariat, les feuilles de salaire...» Sans compter les lignes de ses produits qu'elle ne laisse à personne d'autre le soin de dessiner.

## Cuirs, peaux et fourrures : formations en Franche-Comté

### Formation initiale :

BEP matériaux souples préparé aux lycées d'enseignement public Jules Haag (1 rue Labbé, 25041 Besançon, 03.81.03.81.01.45), les Huisselets (8 avenue de Lattre de Tassigny, 25206 Montbéliard, 03.81.99.31.00), Lumière (33 ter rue de Grammont, BP155, 70306 Luxeuil-les-Bains, 03.84.40.21.21), Raoul Follereau (3 rue Louis Marchal, BP535, 90016 Belfort, 03.84.21.27.11) et au lycée professionnel privé Pasteur (36 rue du Gouvernement, 39100 Dole, 03.84.72.25.86).

Bac pro productique matériaux souples (textiles, cuir, habillement) préparé aux

lycées les Huisselets à Montbéliard et Pasteur à Dole.  
Baccalauréat technologique STI génie mécanique option matériaux souples préparé aux lycées Jules Haag à Besançon et Raoul Follereau à Belfort.

BTS industrie des matériaux souples préparé au lycée Jules Haag à Besançon.

Formation continue :  
L'Ecole Boudard propose des stages de huit mois (le prochain se déroulera de mars à octobre 98) à raison de 39 h par semaine, sanctionnés par un diplôme national homologué de niveau V.

Conditions d'admission (pas de diplôme particulier) : avoir une bonne vue, être motivé, méticuleux et soigneux, être sans emploi ou bénéficier d'un congé individuel de formation, avoir entre 18 et 25 ans, être disponible et accepter de quitter sa région pour un emploi en France, être dégagé des obligations militaires. Pour faire acte de candidature, envoyer CV, photo d'identité et lettre de motivation manuscrite à Ecole Boudard, 28 bis rue de Picardie, 25200 Grand-Charmont.

Source : Fiche Actuel Franche-Comté N°2.913.

0386382



MUTUALITÉ  
FRANÇAISE

## MUTUELLE IRPUN

### COMPLÉMENT MALADIE

Hospitalisations médicales et chirurgicales  
Participation aux frais d'obsèques  
Adhésion individuelle ou collective

Mutuelle régie par le Code de la mutualité

2, cité des Prés-de-Vaux - 25000 BESANÇON

03.81.61.09.21 - Fax 03.81.61.33.60

**En bref**

● **BIZUTAGE - face à des pratiques** en pleine recrudescence et touchant des élèves de plus en plus jeunes, une circulaire du 12 septembre 97 du ministère délégué à l'Enseignement scolaire rappelle que le dispositif législatif appliqué aux bizuteurs peut conduire à des amendes et des peines d'emprisonnement (jusqu'à 50000 F et 6 mois de prison). Le texte demande également aux chefs d'établissement d'exercer leur pouvoir disciplinaire face à une violence que les traditions ne sauraient justifier. Pour venir en aide aux victimes de bizutages violents ou dégradants, un numéro vert : «SOS bizutage», 08.00.55.55.00.

● **ECHANGES - l'Association** d'échanges réciproques de savoirs du Grand Besançon a pour but la valorisation des individus par la recherche de moyens leur permettant de transmettre leurs savoirs. Sur le mode de la réciprocité, les adhérents partagent leurs expériences en faisant des offres ou des demandes d'apprentissage. Connaissances en musique, couture, cuisine, soutien scolaire, arts plastiques, langues, etc s'échangent après les heures de travail et en fin de semaine, toutes les (bonnes) idées étant les bienvenues. Cette année, l'association est également ouverte aux 8 - 12 ans le mercredi après-midi. Adresse : 7 rue Marc Bloch, 25000 Besançon (03.81.51.05.05).

**UNIVERSITÉ DE FRANCHE-COMTÉ**

**Projet professionnel : des modules pour étudiants**

**C'est l'une des cinq actions de la mission «stages et aide à l'insertion professionnelle».**

**L**a mission insertion professionnelle de l'Université de Franche-Comté existe depuis 20 ans, mais la nécessité aidant, elle intègre peu à peu le cursus des étudiants au travers des modules d'aide au projet professionnel coordonnés par Violaine Csuzi : «Il y a un besoin, une demande forte de la part des étudiants. Ils sont comme tout le monde, assez démunis quand il s'agit tout à coup de rédiger un CV ou une lettre de motivation. La démarche n'est pas innée». Cette action est l'une des quatre principales de la mission (voir encadré). Pour aider les étudiants à l'élaboration d'un projet professionnel, deux types de modules ont été mis en place. En 1er cycle, il s'agit d'«apprendre à réfléchir sur une trajectoire dans le marché de l'emploi, savoir rechercher des éléments d'information, formaliser une recherche d'emploi», comme l'indique Bruno Legeard responsable de la mission. En 2e

et 3e cycle, sont également appréhendés les outils de recherche : CV, lettres de motivation, entretiens d'embauche, notions de bilan intégrant savoir, savoir-faire et savoir être. «On «touchera» 1000 étudiants cette année contre 200 précédemment. Et surtout, il y a une forte implication des enseignants» se satisfait Bruno Legeard. «Ces derniers représentent un vecteur essentiel pour le service aide à l'insertion professionnelle et désormais c'est une mission de l'Université que les enseignants peuvent inscrire dans leur filière. Il y a une volonté très forte du Président de l'Université et nous sommes passés d'une situation de défricheurs à une institutionnalisation. Une quarantaine d'enseignants sont déjà formés à aider les étudiants dans ce domaine, vingt autres le seront bientôt. L'idée s'enracine». Le rôle des enseignants est d'initier les étudiants à une méthodologie d'élaboration de projet professionnel inspirée en partie par l'APEC

**Une mission, cinq actions**

Outre les modules de formation au projet professionnel, la mission aide à l'insertion professionnelle mène actuellement quatre actions :

- une aide aux stages dont fera prochainement partie un service régional des stages mis en place avec le soutien du Conseil régional en partenariat avec le Centre Régional d'Information Jeunesse et les Unions patronales.
- le développement pour les étudiants d'une boîte aux lettres sur le Web. Chaque étudiant des filières candidates (12 à l'heure actuelle) est doté d'une adresse électro-

nique, permettant par exemple de créer un CV électronique ou d'établir des contacts.

- un accueil aux étudiants qui leur offre entre autres une documentation sur le marché de l'emploi, les stratégies de recherche, les fonctions et métiers (en relais avec l'APEC), des annuaires professionnels, un ordinateur en libre-accès pour les CV, la possibilité de consulter Internet, des conseils individualisés, une orientation vers d'autres lieux ressources...
- l'organisation d'enquêtes sur l'insertion professionnelle des étudiants.

(Association pour l'emploi des cadres). Les groupes sont formés d'étudiants de diverses disciplines. «C'est un avantage, souligne Violaine Csuzi. Cela provoque une dynamique de groupe, un enrichissement. Car il ne s'agit pas d'un cours de

plus mais plutôt d'un forum de discussions et d'échanges» S.P.

Université de Franche-Comté, SCU10, mission stages/aide à l'insertion professionnelle, 1 rue Goudimel, 25030 Besançon cedex (03.81.66.50.67).

MUTUELLES

**PRISMA**

**Salarié, Étudiant, Demandeur d'emploi :**

*Bénéficiez de vrais avantages avec une vraie mutuelle proche de vous.*



**FAITES CONFIANCE A DE VRAIES MUTUELLES.**

**mutuelle bisontine**

27, RUE CL. POUILLET  
25041 BESANÇON CEDEX  
TÉL : 03.81.65.82.65

**mutuelle du haut-doubs**

1, RUE NEUVE  
25500 MORTEAU  
TÉL : 03.81.67.02.00

**mutuelle de montbéliard**

4, RUE DES BATTERIES  
DU PARC  
25200 MONTBÉLIARD  
TÉL : 03.81.94.05.07

**mutuelle U.T.M. Jura**

2, RUE DU SOLVAN  
BP 516  
39004 LONS-LE-SAUNIER  
CEDEX  
TÉL : 03.84.43.09.43

**mutuelle M.D.I. 90**

9, RUE GAMBETTA  
BP 289  
90005 BELFORT CEDEX  
TÉL : 03.84.58.62.62



MUTUELLES RÉGIÉS PAR LE CODE DE LA MUTUALITÉ

Coupan à remettre ou à renvoyer à votre mutuelle la plus proche de votre domicile.

Oui, je désire recevoir de plus amples renseignements sur les garanties de la mutuelle.

NOM : ..... Prénom : ..... Date de naissance : .....

Adresse complète : .....

Téléphone : .....

TOPO - 10/97

**DROIT**

# Le contrat de formation professionnelle

**La formation professionnelle continue est réglementée par le code du travail. Des dispositions protègent les personnes qui désirent se former à titre individuel et à leurs frais.**

**V**OUS envisagez de suivre une formation à titre individuel et à vos frais. Celle-ci va représenter pour vous un investissement en temps et en argent. Elle aura des répercussions sur votre vie personnelle, familiale et professionnelle. Avant toute chose, il convient de vous interroger pour savoir si c'est le bon moment, si la formation est adaptée à votre projet professionnel... N'hésitez pas à vérifier avec le responsable de l'organisme de formation que votre projet et les objectifs de la formation sont en cohérence. Sachez que préalablement à toute inscription définitive, l'organisme doit vous informer, sous forme d'une remise de documents, sur le règlement intérieur applicable aux stagiaires, le programme de stage, la liste des formateurs pour chaque discipline avec la mention de leurs titres ou qualités, les horaires et les procédures de validation des acquis de la formation. Ensuite, un contrat de formation professionnelle doit être conclu entre vous et l'organisme de formation. Ce document écrit doit préciser différents points : durée et objet de la formation, niveau de connaissances préalablement requis, moyens et techniques pédagogiques, modalités d'éva-

luation, sanction de la formation, titres et références des formateurs.

### Les dispositions financières du contrat

Le contrat doit également préciser les modalités de paiement et les conditions financières prévues en cas de cession anticipée de la formation ou d'abandon en cours de stage. Sachez que vous disposez d'un délai de 10 jours à partir de la signature du contrat pour vous rétracter par lettre recommandée avec accusé de réception. En aucun cas, le dispensateur de formation ne peut vous demander de paiement avant la fin de ce délai de rétractation. A l'expiration de celui-ci,

un premier versement peut être effectué dans la mesure où son montant est inférieur ou égal à 30 % du prix total. Le solde donne lieu à échelonnement des paiements au fur et à mesure du déroulement du stage.

Si vous exercez votre droit de rétractation aucune somme ne peut vous être réclamée par l'organisme de formation. Lorsque par suite de cas de force majeure dûment reconnus, vous êtes dans l'impossibilité de poursuivre la formation, vous pouvez résilier le contrat. Seules les prestations de formation effectivement dispensées sont dues au prorata temporis de leur valeur prévue au contrat.

CIFP



Quand la formation est suivie à titre individuel, un contrat de formation professionnelle doit être conclu. Photo CIFP.

## CRÉATION ENTREPRISE

# Mettre tous les atouts de son côté pour réussir

**Un projet de création d'entreprise aura de meilleures chances d'aboutir si le créateur bénéficie d'un accompagnement, notamment à travers la formation.**

**E**N 1995, 179 000 entreprises ont été créées, principalement dans les secteurs des services et du commerce. L'intérêt porté à la création d'entreprise s'est considérablement accru, en particulier parce qu'elle apparaît comme un moyen de créer des emplois. Des dispositions ont été prises par les pouvoirs publics, tant sur le plan financier et fiscal que pour orienter et former ceux qui veulent créer une entreprise. De plus des initiatives privées se sont multipliées pour aider le créateur à rompre son isolement. Pourtant une entreprise sur deux a une durée de vie inférieure à 5 ans. Pour bon nombre des créateurs, cet échec démontre les difficultés rencontrées pour monter

un projet en maîtrisant à la fois les aspects techniques, commerciaux, économiques et financiers.

A l'exception de certains stages obligatoires notamment en initiation à la gestion pour les artisans ou certains commerçants, la nécessité d'acquérir une formation dans le domaine de la création d'entreprise est laissée à l'appréciation du créateur. Pour inciter davantage à la formation, la Région de Franche-Comté apporte son soutien financier aux organismes qui interviennent en matière de création d'entreprise. C'est ainsi qu'on peut distinguer dans le répertoire des formations qualifiantes :

- celles dont le but est d'accompagner à la création d'entrepr-

se. Elles permettent aux créateurs non seulement d'avoir les bases indispensables en gestion, management... pour débiter une activité mais également de vérifier la faisabilité du projet et de bénéficier d'un accompagnement pour le mener à bien.

- les formations plus classiques qui concernent tous les sujets touchant à la gestion d'une entreprise : ressources humaines, marketing, techniques juridiques et financières...

D'autre part, des actions spécifiques peuvent être mises en place pour un public précis comme cette année celle qui concernait la création d'activité pour les femmes de la Bresse jurassienne.

MPL - CIFP

## En bref

● **EMPLOIS JEUNES - 557 postes pour l'académie.** L'académie propose pour les quatre départements de Franche-Comté 432 contrats emplois-jeunes pour les écoles et 125 contrats emplois-jeunes pour les collèges.

Conditions : être à la recherche d'un emploi, avoir 18 ans minimum et moins de 26 ans à la date de la signature du contrat, avoir le baccalauréat (ou équivalent) le niveau maximum souhaité est bac+2.

Type d'emploi : aide éducateur, d'école polyvalent, aide éducateur ou assistant de vie scolaire en collège.

Salaires : il sera égal à 100 % du SMIC soit 6 663,67 F brut par mois pour 39 heures hebdomadaires.

Le contrat sera à durée déterminée avec une période d'essai.

Les demandes de candidature doivent comporter un curriculum vitae, une lettre de motivation et la photocopie d'une pièce d'identité. Elles doivent être adressées au Rectorat, «Emplois-jeunes», 10 rue de la Convention, 25030 Besançon cedex.

● **CIF ET LICENCIEMENT - droit à l'AFR.** Les partenaires sociaux

ont décidé que les salariés licenciés en cours de congé individuel de formation peuvent bénéficier de l'allocation formation reclassement à la condition que la formation suivie soit éligible au titre de l'AFR. Cette dérogation va permettre à ces salariés de

poursuivre leur formation et d'être rémunérés jusqu'au terme de leur formation. Délibération UNEDIC n° 38 du 18 avril 1997.

● **Vous êtes à la recherche d'une formation, consultez le service télématique du CIFP.** Depuis 1985, le Centre d'Information sur la Formation Professionnelle met à la disposition des professionnels de la formation et du public, une présentation sur minitel des actions de formation continue, et des organismes de formation qui les mettent en œuvre.

En consultant la banque de données du CIFP sur le 3614 code CIFP (0,37 F par minute de connexion), vous aurez accès à plus de 1200 actions de formation mises en place en Franche-Comté, par les 370 principaux organismes actifs. Vous connaîtrez les premières informations : objectifs, programme, niveau de la formation, public concerné, coordonnées des organismes de formation.

Sont également présentées, les formations accessibles dans le cadre d'un contrat d'apprentissage.

Au fil des ans, ce service s'est enrichi de nouvelles rubriques. A côté de l'offre de formation, on trouve désormais : les adresses utiles, le droit de la formation, l'apprentissage en Franche-Comté, une boîte aux lettres, la rubrique «formation service».

## COURS HOTELIER Remise des diplômes aux lauréats

**Le 25 septembre s'est déroulé au Cours hôtelier de Besançon la cérémonie de remise des diplômes, diplômes homologués à niveau IV, en présence de nombreuses personnalités. De grands noms résonnaient ce soir-là dans la cour intérieure de l'école : Taillevent, le Grand Hôtel, le Ritz à Paris, le Martinez à Cannes... 39 reçus sur 44 candidats (40 filles et 4 garçons) que comptait l'école cette année. La première est Nathalie Grillot avec une note de 15,79. Elle a trouvé un emploi à Londres. Elle est suivie par Caroline Bohat qui part pour un contrat d'un an à Disneyworld aux USA et**

**par Marianne Pellegrino probablement embauchée par l'Albert 1er à Chamonix où elle a effectué son stage. Un diplôme obtenu en quatre notes : théorie, pratique, comportement, rapport de stage. Des notes sans coefficient qui doivent donner au minimum une note de 12 sur 20. Pour madame Maire, directrice du Cours hôtelier, «les derniers sont à féliciter aussi parce qu'ils ont tenu jusqu'au bout». L'école forme aux métiers de réceptionniste et de gouvernante en une année. Les 9 premiers mois se déroulent au cours hôtelier, ils sont suivis de 3 mois de stage pratique.**



0,37 F/minute  
RÉGION DE FRANCHE-COMTÉ

**CIFP**  
CENTRE D'INFORMATION SUR LA FORMATION PROFESSIONNELLE

PRÉFECTURE DE LA RÉGION FRANCHE-COMTÉ

Pour passer gratuitement vos annonces (uniquement offres) dans cette page (jobs, emplois, objecteurs, formations BAFABAFD, jeunes filles au pair), écrire au journal TOPO, Centre Régional d'Information Jeunesse, 27 rue de la République, 25000 Besançon ou contacter le 81.21.16.08. Les offres diffusées par le CIJ sont également affichées au 27 rue de la République et sur minitel, 3615 JJ (1,01 F/mn)

**JOBS**

▲ Recherche pour la saison hiver 98 :  
- animateurs BAFABAFD + AFPS (minimum) très bon niveau à ski pour encadrement classes de neige et vacances scolaires (expérience exigée) et bonne connaissance du milieu montagnard impératif. Salaire : 173 F par jour, nourri, logé et frais de déplacement pris en charge.  
- personnels de service et ménage (agent de collectivité) pour service à table et ménage des bâtiments. Salaire : 184 F par jour, nourri, logé et frais de déplacement pris en charge.  
Pour ces deux offres, envoyer CV + lettre de motivation (ne pas téléphoner) à : centre APAS, M. Létot, 38650 Gresse-en-Vercors.  
▲ s Le Centre PEP (Pupilles de l'enseignement public) de Prénoval recherche un(e) animateur(trice) qualifié(e) pour

mener des séances de découverte de la nature par demi classe, prendre ces enfants en charge dans leur vie quotidienne du petit déjeuner jusqu'au goûter, les accompagner par demi classe aux séquences de piscines quotidiennes (piscine à l'intérieur du centre), participer à l'élaboration de nouveaux projets. Requis : capacité à écouter l'enfant et sa demande, présenter les projets à l'enseignant, analyser ce qui a été vécu, intégrer une équipe, analyser son travail et s'investir dans le projet global du centre, sensibilité artistique, notamment musicale, compétences dans le domaine du son appréciées. Salaire : indice 250 avec possibilité d'être nourri et logé. Contact : Centre maternel PEP, «La forêt enchantée», 39150 Prénoval de Bise (03.84.60.41.24).  
▲ Décathlon à Besançon recherche vendeur ou vendeuse pour le rayon habillement multi-sport du 15 novembre au 30 décembre 1997. Envoyer candidature à Décathlon, M. Marchand, ZAC de Châteaufarine, 25000 Besançon.  
▲ Décathlon recherche 4 personnes pour le rayon cycles du 15 novembre au 30 décembre 1997, 20 à 30 heures par semaine. Envoyer candidature à Décathlon, M. Olivier David, ZAC de Châteaufarine, 25000 Besançon.  
▲ Décathlon recherche 5 personnes pour le rayon habillement hiver. Contrats : 2 CDD

jusqu'à fin décembre (20 à 30 heures par semaine), 2 CDD jusqu'à février 1998 (20 à 30 heures par semaine), 1 CDI. Envoyer votre candidature à Décathlon, M. Guillemain, ZAC de Châteaufarine, 25000 Besançon  
▲ Cette offre s'adresse à des personnes de langue maternelle étrangère, de formation universitaire et d'un niveau de français suffisant pour comprendre des textes à caractère juridique et économique : la Société de traduction technique (SSTT) recrute régulièrement des relecteurs-correcteurs typographiques et linguistiques pour toutes les langues européennes, dont le travail consiste à contrôler la conformité du texte saisi en langue étrangère avec la copie des auteurs. Les sessions de travail de 2 à 3 semaines ont lieu trois fois par an à Nancy (frais de déplacement et d'hébergement pris en charge par la société, à concurrence de 1000 F/aller-retour pour le déplacement). Elles sont précédées d'une session de formation indemnisée sur la base d'un CDD avec un brut salarial de 352 F/jour. La rémunération des sessions de relecture (CDD) est calculée sur la base d'un brut salarial de 625 F/jour. Les sessions ont lieu en janvier-février, mai-juin et août. Prochaine session de formation : 24 au 29 novembre. Langues recherchées : anglais, espagnol, finnois, portugais. Candidature (lettre

manuscrite et CV) à adresser à STT, à l'attention de M. Yves Storper, 46 rue St-Sauveur, 55100 Verdun (03.29.84.33.60).  
▲ Cherche animatrice BAFABAFD avec compétence activités manuelles, sens des responsabilités, capable d'initiatives. Période : tous les mercredis de l'année. Contact : Centre aéré AFL - Besançon, 12 rue de la Famille, 25000 Besançon (03.81.80.21.74).

**BAFA - BAFD**

▲ Mise en garde de la Direction régionale et départementale de la Jeunesse et des Sports : dans le numéro de septembre 1997 de TOPO, le CEDA-FC a annoncé l'organisation, à partir du 26.10.97, de stages de formation dans le cadre du BAFABAFD (Brevet d'aptitude aux fonctions d'animateur de centres de vacances et de loisirs). De telles formations, débouchant sur un diplôme délivré par l'Etat, ne peuvent être proposées que par des organismes ayant reçu soit une habilitation générale soit une habilitation partielle de la part du ministère de la Jeunesse et des Sports. Or, le CEDA-FC ne dispose d'aucune habilitation de ce type. Il est donc vivement déconseillé de s'inscrire à ces stages de formation qui ne pourront en aucun cas être officiellement validés.  
▲ L'UFCV propose des sessions de formation générale

BAFA (25/10 - 1/11), approfondissement BAFABAFD (26 au 31/10) et perfectionnement renouvellement BAFD (26 au 31/10). Inscriptions : UFCV, 101 rue de Belfort, 25000 Besançon (03.81.88.14.16).  
▲ s L'URFOL organise une session de perfectionnement et de renouvellement BAFABAFD du 25 au 30/10 à Gerardmer. Inscriptions à l'URFOL, 29 bd De Gaulle, BP137, 70000 Vesoul (03.84.75.95.87).

**BENEVOLATS**

▲ Si vous disposez d'une ou deux heures par semaine, la MJC de Palente - les Orchamps recherche pour l'année scolaire 97 - 98 des étudiants ou des personnes bénévoles (niveau bac + 2 conseillé) pour assurer l'aide aux devoirs de jeunes de la 6e à la 3e. Votre aide sera précieuse et vous permettra d'acquérir une expérience enrichissante dans l'accompagnement scolaire. Vous pouvez contacter le 03.81.80.41.80 (demander Brigitte Crepey).

**APPRENTISSAGE**

▲ Cherche un(e) apprenti(e) fleuriste, 16 - 18 ans, avec un bon niveau scolaire. Contact : téléphoner au 03.81.52.60.04 et se présenter à l'adresse suivante : «Les Jardins d'Apollon», 77 rue de Dole, 25000 Besançon.

0389217

Après plus de 30 ans d'activité  
**L'Auto Ecole PERSONENI**  
remercie son aimable et fidèle clientèle  
et a passé le relais à la nouvelle société

**Auto Ecole PERSO**  
qui, depuis le 1<sup>er</sup> août 1997,  
avec Eric et Fabrice, une équipe sympa,  
expérimentée et passionnée  
pour la formation moto et camion  
vous attendent sur leur piste privé à :

**CHALEZEULE**  
(face Carrefour)  
**Tél. 03.81.50.97.53**

0386631 M17

**APRI** formations

**SOUTIEN SCOLAIRE**  
**PREPA BAC et BREVET**  
**PREPARATION CONCOURS**  
**FORMATION ADULTES**  
**TOUTES MATIERES**

**FORMATIONS ENTREPRISES**  
Langues - Informatique  
Communication...

**APRI CONSEILS**  
Tous travaux de traduction et d'interprétariat

2, rue de la Synagogue - **MONTBELIARD**  
**Tél. 03.81.91.06.95 - Fax 03.81.91.28.21**



SECOURS

# Les sapeurs-pompiers en manque de volontaires

**Le contingent des pompiers français est formé de professionnels, de militaires et de volontaires. Ces derniers sont de loin les plus nombreux.**

EN France, une intervention de pompiers a lieu toutes les 11 secondes. Bien que parmi les 239 000 pompiers français, 204 000 soient des volontaires et que ces derniers représentent par exemple 90 % des effectifs dans le département du Doubs, les sapeurs-pompiers manquent de volontaires. «Partout, on note une stagnation voire une diminution des effectifs et la durée de l'engagement baisse» indiquaient les responsables à Besançon de la journée nationale des sapeurs-pompiers et des acteurs de la sécurité civile, organisée le 4 octobre dernier. Il y a bien sûr le risque inhérent à cette activité. Mais surtout, faisant preuve d'une «citoyenneté fondée sur l'assistance à autrui», les volontaires sont «dans une position parfois inconfortable, à cheval entre leur profession et la passion du secourisme». Une gêne signifiée par deux chiffres : 65 % des interventions se déroulent entre 7 h et 20 h et 85 % des volontaires sont des salariés, ce qui explique certaines réticences des employeurs. Parmi les combattants du feu, on trouve cependant aussi des lycéens, des étudiants, des chômeurs et des retraités. En fait, entre 16 et 55 ans (60 pour les officiers), tout le monde peut devenir sapeur-pom-



Les professionnels représentent environ 10 % des effectifs

pier, à condition d'être en parfaite condition physique, de pouvoir se libérer dans l'immédiat en cas d'alerte, de mesurer au minimum 1,60 m pour les hommes et 1,55 m pour les femmes et d'être titulaire de l'attestation de formation aux premiers secours. Comme les professionnels, les volontaires ont différents grades, obtenus lors d'exams ou concours. Ils ont droit à des vacances horaires (de 40 et

60 F suivant le grade), peuvent s'absenter de leur travail pour des missions ou de la formation et participent régulièrement aux entraînements et tours de garde. L'engagement est de 5 ans renouvelable. S.P.

Renseignements à la mairie de votre commune ou aux directions départementales des services d'incendie et de secours.

## Cours Enseignement de la langue des signes

La langue des sourds est une langue à part entière, qui possède son vocabulaire, sa structure et sa grammaire propres. Comme les autres, elle s'apprend. Depuis 1972, l'association comtoise des sourds propose cet apprentissage, afin de favoriser la communication entre sourds et entendants. Elle propose à ces derniers, notamment ceux qui sont en contact avec des sourds

dans leur vie quotidienne ou leur travail de savoir utiliser la LSF (Langue des signes française), à l'image de ce témoignage, relaté dans un fascicule de présentation de l'association : «J'ai été attiré par la beauté de la langue des signes, sa richesse et sa finesse. Puis j'ai été sensible au monde sourds, à sa culture, ses modes de relation. J'ai donc suivi des cours de LSF, puis la for-

mation d'interprète et je travaille maintenant comme interprète... Et je suis toujours autant fasciné par le monde des sourds et sa langue». Les cours, payants, sont ouverts à tous mais les mineurs doivent fournir une autorisation écrite des parents. Association comtoise des sourds, centre Mendès France, 3 rue Beauregard, 25000 Besançon.

## RENCONTRES Philosophie et discussions pour tous au café

Convivialité, discussion, réflexion, échange : le café de philosophie, organisé une ou deux fois par mois à Besançon par Pape B. Cissoko n'a pas d'autre prétention que la confrontation d'idées. «La philosophie, taxée d'inefficacité pratique, ne laisse personne indifférent et, au-delà de la vie de l'esprit, donne l'occasion, à celui qui veut, d'être présent à lui-même et aux autres. Pour bien philosopher, commençons par un désapprentissage et osons la prise de parole» annonce Pape. Pour prestigieux qu'il soit, le mot philosophie ne doit cependant pas impressionner. Le café de philosophie ne requiert aucu-

ne connaissance ou compétence spéciale pour assister ou participer, «il a horreur des gens qui aiment s'entendre parler» préférant «ceux qui osent prendre la parole pour exprimer leurs propres idées». Certitudes remises en cause et statuts laissés au vestiaire, chacun peut laisser libre cours à son opinion, à propos d'un sujet par séance, tiré du sac ou voté en public.

Contact : Pape B. Cissoko, 03.81.81.57.62. Le café de philosophie se déroule au café Marulaz, 2 place Marulaz, à Besançon à partir de 20 h 30. Prochains rendez-vous : 30 octobre, 13 novembre, 4 décembre.

## SOUTIEN "Destinations plurielles" cours pour tous niveaux

Association loi 1901, «Destinations plurielles» propose à Besançon deux types d'apprentissage : d'abord l'anglais et l'allemand, sous l'angle de la pratique de la langue mais aussi de la découverte des deux cultures, avec des cours en individuel ou en groupe, de n'importe quel niveau, pour adultes ou scolaires, en soirée ou en journée. Des stages intensifs sont possibles à la demande. Deuxième activité, le soutien scolaire pour tous niveaux, qui

comprend cinq matières (anglais, allemand, français, mathématiques et physique-chimie). Là aussi, en individuel ou groupe, en soirée ou journée, de façon ponctuelle, à la demande, «Destinations plurielles» propose également des prestations de traitement de texte, mise en page, traductions... Renseignements : Anglais, 03.81.58.87.45. Allemand, 03.81.81.65.26. Français, 03.81.82.07.99. Maths-physique : 03.81.81.68.01.

## En bref

● **ENSEIGNEMENT PRIVÉ** – le concours d'état spécifique à l'enseignement privé (CAFEP) est ouvert. Les inscriptions peuvent se faire par minitel avant le 7 novembre sur 3614 EDUBESANCON (RECTORAT). Pour tout renseignement sur ce concours, s'adresser au CFP (Centre privé régional de formation pédagogique), 03.81.83.15.10.

● **ENVIRONNEMENT** – vu le bilan positif dressé à partir de deux années d'expérience (1993/94 et 1994/95) l'opération «1000 défis pour ma planète» se poursuit cette année. Son but est de susciter des projets concrets et éducatifs en matière d'environne-

ment, réalisés par des groupes de jeunes de moins de 26 ans en partenariat avec des parrairns techniques. Les dossiers d'inscription sont à demander et déposer avant le 1er décembre à : Mme Callier-Benest, DIREN de Franche-Comté, 5 rue Sarrail, BP137, 25014 Besançon cedex (03.81.61.53.33).

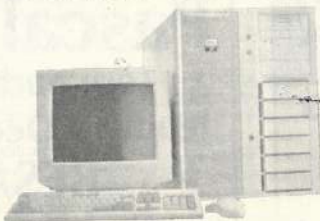
● **CONFÉRENCE** – le 8 novembre à 14 h 30, Sonia Clairemidi, maître de conférences à l'Université de Franche-Comté présente «l'eau dans le système solaire» à la salle de conférences, 41 bis avenue de l'Observatoire à Besançon. Entrée gratuite (rens., 03.81.66.69.00).

0992422 M35

## INFORMATIQUE



1.500 pièces en stock  
3.000 références sur catalogue



- du professionnel au particulier
- réseau d'entreprise
- configurations multimédia

**DÉPANNAGE - ÉVOLUTION  
TOUTES MARQUES**

**BELFORT • 33-35, faubourg des Ancêtres • ☎ 03.84.36.60.00**

Espace multimédia ■ Promotions de fin d'année ■ Ouverture du mardi au samedi 10 h/12 h ■ 14 h/19 h

internet <http://www.AR6COM> Tapé 3614 ARC6 (0,37 F TTC/mn)

**En bref**

● **ASSURANCE** - le CDIA rappelle que l'assurance scolaire et extra-scolaire couvre les risques de certains sports usuels (natation, gym, tennis...) à l'exception des compétitions, mais pas la conduite d'un véhicule à moteur, qu'il s'agisse d'un cyclomoteur ou d'une motocyclette : si l'adolescent cause un dommage ou est blessé, ce type d'assurance ne peut fonctionner. Il faut souscrire une assurance spéciale.

● **ASSURANCE (2)** - il est constaté que de nombreux usagers de deux-roues à moteur se tuent ou se blessent alors qu'aucun autre usager n'est en cause (sorties de route, heurts contre des obstacles comme des arbres, des murs, des glissières...). Dans ce cas, le pilote n'est indemnisé que s'il possède une «garantie du conducteur» : autant vérifier la présence de cette mention dans le contrat au moment de la souscription.

● **CHIFFRES** - les moins de 24 ans représentent près de 60 % des cyclomotoristes et motocyclistes tués ou blessés dans un accident de la route. La fréquence de responsabilité dans les accidents augmente avec la cylindrée : 25 cyclomotoristes sur 1000 sont responsables d'un accident matériel ou corporel dans l'année. Pour les petites motos (50 à 175 cm<sup>3</sup>), ce taux est de 43/1000. Grosses motos : 59. Automobiles : 69.

**SÉCURITÉ ROUTIÈRE**

# Formation obligatoire pour conduire un cyclo

**Désormais le brevet de sécurité routière passe par un stage pratique de 3 h.**

**L**a nouvelle réglementation concernant les deux roues à moteur entre en vigueur le 17 novembre. A cette date, pour pouvoir conduire, à partir de 14 ans, un cyclomoteur de moins de 50 cm<sup>3</sup>, il faudra en passer par une formation de 3 heures de pratique en circulation, moyennant une somme qui devrait s'échelonne entre 250 et 500 F. Ce changement constitue la deuxième phase de la mise en place de ce permis deux roues, mais depuis juillet 96, l'obtention du brevet de sécurité routière passait par une simple attestation scolaire. La nouveauté vise à mettre les jeunes en situation de circulation et vérifier leurs capacités à piloter. Le stage sera dispensé par les auto-écoles, des moniteurs qualifiés, des formateurs spécialistes des deux-roues et les titulaires du brevet d'Etat d'éducateur sportif de spécialisation motocycliste. Le reste ne varie pas : pour piloter des plus de 80 cm<sup>3</sup> à partir de 16 ans et des 125 cm<sup>3</sup> à 17 ans, le

permis AL est nécessaire. Cette évolution satisfait les responsables de la Prévention routière, qui regrettent juste le nombre d'heures trop petit à leurs yeux de ce nouveau stage pratique. Il est vrai que les cyclomotoristes victimes d'accident sont d'abord les jeunes : selon le Centre de documentation et d'information de l'assurance, les moins de 20 ans représentaient en 96 43 % des tués et 63 % des blessés parmi les cyclomotoristes. Pas étonnant lorsque l'on sait que les jeunes sont, pour différentes raisons, le groupe le plus exposé aux accidents de la route et que le taux annuel de victimes (tués et blessés) pour l'ensemble des cyclomotoristes atteint 12 pour 1000 deux roues en circulation, chiffre certes moins élevé que celui des motocyclistes (18 pour 1000) mais beaucoup plus que les automobilistes (4 pour 1000). Que l'on prenne n'importe quel chiffre et le facteur risque apparaît évident : pour le Doubs, la Prévention routière annonce

**Attention aux moteurs «gonflés»**

Le brevet de sécurité routière permet de conduire à partir de 14 ans des cyclomoteurs de moins de 50 cm<sup>3</sup>, qui ne dépassent pas 45 km/h. Le CDIA souligne le danger représenté par certains cyclomotoristes qui «gonflent leur engin pour en augmenter la puissance et transforment ainsi un deux-roues théoriquement sûr en véhicule dangereux». Les organes de sécurité (freins, suspension, pneus) ne sont alors plus adaptés au véhicule et, selon une étude menée aux Pays-Bas, les véhicules à

embrayage et à moteur gonflé provoquent deux fois plus d'accidents que les engins avec embrayage sans moteur gonflé quatre fois plus que les deux-roues sans embrayage. Et alors que le risque augmente, l'assurance n'est plus opérante - si l'utilisateur n'a pas signalé les modifications ! Le CDIA signale même la présence sur le marché de «machines de 50 cm<sup>3</sup>, donc accessibles aux jeunes de 14 ans, dotées d'une boîte de 6 vitesses, d'un carénage, d'un compteur allant jusqu'à 120 km/h

par exemple que 18,5 % des accidents survenus entre 92 et 96 impliquent des deux roues. L'imprudence joue sans doute son rôle dans ces tristes réalités : d'après le CDIA, plus de 140 000 motocyclistes verbalisés chaque année - sans compter

ceux qui ne sont pas interpellés - ne semblent pas savoir que le port du casque est obligatoire depuis mai 94 et surtout que, en absence, en milieu urbain, multiplie par trois le risque d'être tué à cyclomoteur.



présente

**Élie KAKOU**

**Mardi 27 janvier 98 - 20 h 30**  
**BESANÇON**  
**Palais des Sports**

Location : **NUGGET'S**  
Renseignements : **03.81.83.35.67**



présente

**Pascal OBISPO**  
1ère partie : De Palmas  
**Judi 18 Décembre 97 - 20h30**  
**BESANÇON**  
**Palais des Sports**

Points de locations habituels  
Renseignements : **03 81 81 00 21**

## INSTALLATION

# Programme en faveur des activités agricoles

**Pour se lancer dans ce domaine ou reprendre une exploitation, il existe des aides mises en place par le Conseil régional.**

Le problème du renouvellement des générations dans l'agriculture n'est pas nouveau, mais il devient pressant. Durant la période 1988-1995, 3400 exploitations franc-comtoises ont disparu, soit 27 % du nombre total. En compensation, seuls 1791 jeunes agriculteurs se sont installés. «C'est un problème à plus d'un titre, évoque Michel Baudot, chargé au nom du Centre régional des jeunes agriculteurs de mettre en place le «Programme Régional Installation». Notamment au plan de l'aménagement du territoire, de l'entretien, du maintien d'une vie rurale. L'enfrichement est pour l'instant inférieur à 1 %, mais des villages se trouvent sans agriculteurs. Pour l'instant, ceux des communes alentour viennent y travailler, mais si ce n'est plus le cas demain, la friche peut arriver vite. C'est une inquiétude pour l'avenir. C'est évidemment pour y faire face que le PRI a été mis en place par le Conseil régional de Franche-Comté à la fin des années 80. Politique volontariste visant à relancer une dynamique d'installation, il recense notamment les possibilités existantes, aide ceux qui souhaitent reprendre en mains une exploitation ou lancer leur propre activité. Fin 96, 104 opportunités viables



étaient dénombrées par le PRI. «On s'aperçoit qu'il y a de moins en moins d'installations dans le cadre familial, précise Michel Baudot. L'idée de départ était de favoriser les installations hors cadre familial, mais les enfants d'agriculteurs peuvent aussi avoir accès au programme.» Bonne compétence technique, capacité professionnelle suffisante et viabilité économique de l'installation sont les conditions requises pour avoir accès aux aides. Les candidats à la reprise familiale, eux, sont aidés s'ils s'installent dans une zone reconnue sensible ou s'ils donnent une dimension économique nouvelle à l'exploitation reprise. Pour ceux qui s'installent hors du cadre familial, la

Région a mis en place un stage leur permettant d'acquérir quelques notions essentielles (voir ci-contre). Dans les faits, il s'agit essentiellement de personnes en contact avec le monde agricole. «Le profil, décrit Michel Baudot, est celui de personnes gravitant autour du monde agricole, qui connaissent le milieu, acquièrent des connaissances et se lancent par vocation. On voit souvent des couples qui ont travaillé une dizaine d'années et se lancent dès qu'ils en ont la possibilité.»

S.P.

Renseignements : Centre régional des jeunes agriculteurs, Valparc, ZAC Valentin, 25048 Besançon cedex (03.81.54.71.52).

## OFFRES

## Des opportunités pour s'installer à la campagne

**La délégation Bourgogne-Franche-Comté du CNASEA informe régulièrement sur les offres d'exploitations libres.**

«**N**ous pouvons présenter à un jeune un certain nombre d'opportunités avec les détails sur l'exploitation, la mise à prix, les revenus, les possibilités de négociation» signale Michel Baudot. Recenser ces possibilités est un des rôles du PRI, qui annonçait par exemple 104 opportunités viables dans la région au 31 décembre 96. Régulièrement, des offres sont diffusées sur minitel (3614 RELAI) par le CNASEA (Centre national de l'aménagement des structures et des exploitations agricoles). Exemples :

- Recherche associée après stage pour création d'activité nouvelle

(accueil à la ferme, transformation laitière) pour une exploitation de 60 ha dans le Doubs (montagne). Lait, bâtiments d'exploitation, matériel + cheptel.

- A louer, exploitation libre de suite (horticulture, bâtiments d'exploitation, matériel) dans le Doubs (plaine basse vallée), vente au détail, logement possible.

- A vendre dans le Jura (Bresse Revermont) exploitation libre de suite (bovins + 25 ha de céréales, bâtiments d'exploitation, matériel + cheptel), conditions très favorables de reprise.

- GAEC à 3 associés dans le Jura (premier plateau) recherche un associé de suite. Lait (480 000 l), bâtiments d'exploitation, maté-

riel + cheptel, 15 ha de culture, 10 ha de maïs ensilage, stabulation libre pour VL et génisses, salle de traite 20 postes.

- A vendre exploitation en Haute-Saône (région Amance), chevaux + horticulture, bâtiment d'habitation et d'exploitation de type traditionnel avec une surface atteignant de 28 ha sans référence PAC, conviendrait pour un élevage particulier de chevaux ou production spécialisée.

Pour connaître les offres régulièrement présentées prendre contact avec l'ADASEA de votre département (ODASEA pour le Territoire de Belfort).

### PRI Plusieurs actions au service de l'agriculture

Avec le «Programme Régional Installation», le Conseil régional de Franche-Comté a fait de la région un précurseur qui commence à attirer les candidats de l'extérieur. Créé en 89, il a été récemment renforcé par un un Programme d'installation des jeunes agriculteurs. Ses actions comprennent entre autres le recensement des opportunités d'installation en Franche-Comté (voir ci-dessous), une aide en faveur des cédants (transmission de l'unité économique, du logement, diagnostic successoral, orientation des terres...), un accompagnement (bilans, plan de communication, suivi des installations), des aides à la modernisation des exploitations, à l'amélioration de l'habitat, à l'orientation des terres et également des stages PROFOREA (Programme de formation à la reprise d'une exploitation agricole). Financés par le Conseil régional, ces der-

niers sont accessibles aux moins de 35 ans et peuvent durer jusqu'à 9 mois, dont 200 h de formation théorique (pour les aspects administratifs, la gestion). Leur but est de familiariser les repreneurs à l'entreprise agricole et à son environnement et de négocier les conditions nécessaires à la réussite de l'opération de reprise. L'aide financière attribuée par le Conseil régional aux jeunes peut, dans certaines conditions, atteindre 150 000 F. Les conditions réclamées sont la garantie d'une bonne compétence technique, être âgé de 21 à 35 ans (dérogations possibles) et avoir un projet économiquement viable (permettant de dégager des revenus d'au moins 92000 F). Pour plus de précisions, le Centre régional des jeunes agriculteurs est à même de recevoir les candidats et de leur exposer les conditions exactes d'octroi des aides.

### ENTREPRISE Des exploitations viables en Franche-Comté

Même si, en matière d'agriculture, les départs sont plus nombreux que les arrivées, le Centre régional des jeunes agriculteurs peut énumérer nombre d'exemples réussis d'installations récentes : à Tarcenay, deux frères de 29 ans, François et Hugues Ceriez, dont les parents ne sont pas agriculteurs, ont repris une exploitation de culture céréalière après un BTS agricole et grâce à des aides de l'Etat de la Région et un stage PROFOREA. Emmanuel Minoux, lui, a quitté son métier de chauffeur routier pour rejoindre l'agriculture : une formation au CFPPA de Vesoul lui octroyant un BPA puis un stage PROFOREA et il s'associe à Marc Gérard, apiculteur à Louvatange dans le Jura. Autres exemples,

deux couples hollandais ont repris des exploitations franc-comtoises dont les propriétaires n'avaient pas de successeurs. N'ayant pas trouvé d'installation compatible avec leurs désirs et leurs moyens, les Tieleman sont aujourd'hui à Burgille (Doubs) où ils exploitent un système de production agrobiologique juste après avoir suivi un stage PROFOREA. Anna-Maria et Nico Van der Scheer ont choisi de fabriquer du fromage à Coyron (Jura) : il ont dû suivre 3 mois de stages et, pour Anna, une formation à l'ENIL bio de Poligny, avant de pouvoir s'installer en 95 grâce à un apport personnel, une dotation jeune agriculteur et l'aide du programme régional installation.

## En bref

● **CHIFFRES** - le Conseil régional de Franche-Comté aide 50 à 60 installations par an, dont une dizaine dans le cadre familial. La somme votée par la Région est d'environ 4 millions de francs chaque année.

● **ETAT** - l'Etat octroie également des aides aux jeunes agriculteurs : la Dotation d'installation (DIA), aide en capital, permet de compléter la trésorerie nécessaire au démarrage de l'activité, les prêts MTS-JA sont destinés au financement des investissements d'installation (reprise ou création d'une exploitation). Le demandeur doit souscrire à un certain nombre d'engagements et les conditions préalables sont les suivantes : ne pas avoir été installé

en France ou à l'étranger, être de nationalité française ou ressortissant de l'Union européenne, être âgé de 21 à 35 ans, justifier de certains diplômes (suivant l'âge, un BEP/BPA ou un BTA)

● **BILAN** - depuis 1989, plus de 300 jeunes agriculteurs ont bénéficié dans la région des mesures mises en place : les trois-quarts sont d'origine franc-comtoise et plus de la moitié (57 %) ne sont pas issus du monde agricole. Activité principale, la production laitière (les 2/3 des installations). Le dernier tiers se partage entre la viticulture, la production de viande, l'apiculture, l'élevage de bisons ou de volailles, les plantes aquatiques, l'exploitation d'une ferme-auberge.

EVOLUTION

# De plus en plus d'amateurs

**Près de la moitié des Français ont un jour essayé une activité artistique. Un quart pratique régulièrement.**

Des événements comme la fête de la musique ou le mois de la photographie en sont à la fois le symbole et la partie la plus visible : les Français sont de plus en plus nombreux à pratiquer des activités artistiques diverses. Qu'un ministre décide d'offrir pour une journée la rue aux musiciens de tous ordres, nécessitait en effet d'abord l'émergence suffisamment importante de ce phénomène dans la société.

Une étude récente publiée par le ministère de la Culture réalisée à partir d'une enquête nationale menée en 94 (1) révèle que «près de la moitié des Français de 15 ans et plus (47 %) ont pratiqué la musique, le théâtre, la danse, les arts plastiques ou une activité d'écriture pendant leurs loisirs. Un quart a aujourd'hui totalement abandonné, mais 22 % ont pratiqué au moins une de ces activités au cours des douze derniers mois». La progression est actuelle, comme le montre la pratique par tranche d'âge : les 15 - 19 ans ont par définition moins vécu que leurs aînés ; c'est pourtant parmi eux que l'on trouve la plus forte proportion de personnes ayant pratiqué au moins une fois (62 %). Chez les 25 - 34 ans, le taux est de 53 %, chez les 45 - 54, 45 % et chez les 55 - 64, 39 %. Et plus les pratiquants sont jeunes, plus ils sont nombreux à avoir essayé plusieurs activités.

Au premier plan, la musique : 35 % des Français de plus de 15 ans ont déjà joué de l'un ou l'autre instrument. Ensuite, parmi les activités sélectionnées dans l'enquête, le dessin et le chant dans un groupe, une chorale ou une fanfare sont les plus pratiqués (13 %). Suivent la danse (11 %) et la tenue d'un journal intime (10 %). Et 8 % ont déjà écrit des poèmes, des nouvelles ou un roman, autant que ceux qui ont pratiqué le théâtre. «La diffusion de ces activités est sensible depuis le début des années 70, dans chacun des domaines. Il s'agit par conséquent, même si chaque activité a une

logique et un rythme propres de développement, d'un mouvement général» signale l'enquête qui indique également que de «nombreux éléments portent à croire que le mouvement est appelé à s'amplifier dans les années à venir». Parmi les indices, l'augmentation constante des demandes d'inscription dans les écoles d'art et de musique. Si les Centres polyphoniques ont été créés, c'est pour faire face au développement du chant choral (voir p. 15). Aujourd'hui, les ateliers théâtre font le plein tandis que ceux d'écriture se multiplient. Pour la seule ville de Besançon, on recense à l'heure actuelle, pour les amateurs, 28 lieux où faire de la danse, 27 pour la musique, 15 chorales, 15 ateliers de peinture et 9 pour le théâtre. Créée il y a deux ans, «La Terre, l'Eau, le Feu» (voir p. 15) est l'un des seuls à proposer de la poterie et de la céramique. «Il y a une demande conséquente raconte le fondateur, Michel Billoin. Entre les enfants et les adultes, une cinquantaine de personnes vient chaque semaine à l'atelier».

## 10 milliards de francs

Depuis deux ans, Escalé réunit pendant trois jours les troupes théâtrales amateurs de Haute-Saône. Au centre social de Lure, Estelle Vincent, 21 ans, s'occupe de l'une d'elles avec laquelle elle a travaillé l'an dernier sur un texte de Dario Fo et un autre de Steve Gooch. «On est vraiment tous amateurs et cela donne une ambiance très sympa, pas de stress, pas de contrat avec personne, on joue pour se faire plaisir. Le sérieux est là quand même, il n'y a pas que de la rigolade, mais on travaille avant tout sur ce qu'on a envie». Son avis semble partagé : dans les différents domaines, le sondage montre que les amateurs conçoivent leur activité d'abord comme un moyen de se distraire et

d'oublier la vie de tous les jours, puis de partager des moments avec des amis ou en famille et de découvrir des civilisations ou des gens différents. Dans leur grande majorité, sauf pour l'écriture, la plupart se considèrent eux-mêmes comme amateurs (voir encadré p. 13). Cela n'empêche pas, d'après l'enquête, «ces activités de générer des flux économiques dont le poids est loin d'être négligeable et de constituer probablement un des secteurs culturels où le nombre d'emplois potentiels est le plus important. Un autre travail récent du Département des études et de la prospective estime en effet que les amateurs en activité dépendent au total de l'ordre de 10 milliards de francs et participent à l'existence d'environ 100 000 emplois, notamment dans le domaine de la formation».

## Enjeux artistiques et sociaux

La progression des activités artistiques met en avant, selon l'enquête, deux autres faits : une résonance avec certaines évolutions de la société comme l'individualisme, le rôle décroissant du travail comme facteur d'identité sociale, les problèmes de cohésion et d'intégration. «Ces activités peuvent être source à la fois d'enrichissement personnel et de lien social (...), plusieurs expériences montrent qu'elles peuvent participer efficacement à la politique menée contre l'exclusion culturelle». L'autre enjeu est artistique : «le monde des amateurs a souvent été un lieu d'innovation et de renouvellement des formes d'expression dans la plupart des domaines artistiques et les amateurs (...) vivent une expérience artistique ou esthétique souvent importante à leurs yeux». Pour Moïse Beaux, qui s'occupe de la mise en scène à la Théâtrale, troupe amateur de Vesoul ce n'est pas au plan artistique que se trouve la distinction avec les pro-



fessionnels : «Il n'y a pas un théâtre amateur ou professionnel ; il y a un théâtre, on essaie de servir un texte, de faire passer des idées et de faire plaisir à des gens qui ont choisi cette expression là. La différence est qu'on a moins de temps, moins de moyens et pas toujours une formation mais d'un autre côté, on peut

prendre beaucoup plus de que les pros».

(1) «Les amateurs. Enquête activités artistiques des Français par Olivier Donnat, Département des études et de la prospective, ministère de la Culture, Documentation Française, Stéphane

Stéphane

## A quoi servent les Unités Techniques de Reclassement ?

Vous êtes licencié pour motif économique ?

Vous avez au moins deux ans d'ancienneté dans votre entreprise.

Alors votre employeur doit vous proposer une convention de conversion qui facilitera votre réinsertion avec l'aide des unités techniques (U.T.R.) de l'A.N.P.E.

### Que vous proposent les U.T.R. ?

Un statut spécifique d'adhé-

rent à une convention de conversion qui vous assure pendant 6 mois une indemnisation renforcée.

Mais surtout un service personnalisé destiné à vous réinsérer dans les meilleurs délais.

Ainsi à l'issue d'un bilan peuvent vous être proposées des aides à l'orientation, à la recherche d'emploi, à la formation.

Pour favoriser votre embauche, un essai d'évaluation de deux

semaines peut être conclu avec votre futur employeur qui est susceptible de bénéficier d'une prime pour vous recruter.

### Preuve de l'efficacité du système :

En Franche-Comté un peu plus d'un adhérent sur deux retrouve un emploi dans les 6 mois qui suivent son licenciement économique.

Pour en savoir plus deux U.T.R. fonctionnent en Franche-Comté.

L'U.T.R. Sud Franche-Comté à Besançon - Tél. 03.81.88.89.70

L'U.T.R. Nord Franche-Comté à Belfort - Tél. 03.84.21.54.64.



FRANCHE-COMTÉ

# Concours en France



L'Orchestre universitaire de Besançon-Franche-Comté est né en 1990. L'an dernier, il a donné 4 concerts, dont un beau succès le 30 avril à l'église St-Louis de Montrapon (Besançon) au profit des œuvres d'une association à but humanitaire.

## RÉCOMPENSES

### Des concours dans tous les domaines

Les amateurs peuvent participer à nombre de prix et bourses, toute l'année.

DANS tous les domaines artistiques, de multiples concours existent en France. Organisés par des associations, des ministères, des collectivités territoriales... ils sont souvent annuels. Le milieu universitaire en est friand : le CROUS organise par exemple le prix universitaire de la nouvelle et un concours photo national, des festivals de théâtre universitaire existent en Picardie et à Nanterre... Tous les ans depuis 1981, le ministère de la Jeunesse et des Sports organise des prix littéraires Roman jeunesse, Poésie jeunesse et Arthur Rimbaud. Autre exemple connu, le festival de la bande dessinée à Angoulême remet le prix «Graine de pro». Parmi les prochains concours : Ceux qui ont sous la main des poèmes peuvent encore participer (jusqu'au 31 octobre) au prix de poésie Jean-Philippe Flaugère réservé

aux 14 - 25 ans, en envoyant les textes (3 au maximum en poésie classique, néo-classique ou libre), une enveloppe fermée comprenant le titre des œuvres, une photocopie de la carte d'identité et une enveloppe timbrée libellée à l'adresse du candidat et une inscription de 30 F par chèque à Mme la Présidente de la commission des prix, Compagnie des écrivains du Tarn-et-Garonne, 1270 avenue de Fonneuve, 82000 Montauban. Le Monde, la BNP et la Ligue de l'enseignement organisent un prix du jeune écrivain pour les 15 - 23 ans. Le manuscrit (entre 7500 signes et 80 pages) doit être envoyé en 2 exemplaires avant le 7/3/98 à Prix du jeune écrivain, 6 avenue Roger Tissandier, 31600 Muret, avec un chèque de 100 F. Pour mettre en valeur les musiciens de talent, la reine Marie José a créé

un prix international (10000 F suisses) de composition musicale à Genève. Ce concours qui se déroule tous les 2 ans a pour sujet en 98 une œuvre concertante pour 2 instruments solistes au minimum (voix exclues) avec orchestre de chambre ou symphonique. La partition et l'enregistrement sont à envoyer avant le 31 mai. Dossier à adresser au secrétariat du prix international de composition musicale «Reine Marie José», case postale 19, CH-1252, Meinier/Genève (Suisse). Le sujet de l'an 2000 est déjà déterminé : quatuor à cordes (2 violons, alto, violoncelle) et accordéon chromatique de concert ou quatuor à cordes et bandonion. Partitions à envoyer avant le 31 mai 2000. Les personnes intéressées peuvent consulter le classeur «concours loisirs» du CRJ de Franche-Comté, à Besançon.

## DEFINITIONS Amateurs et professionnels

Amateurs ? Professionnels ? La distinction n'est pas si évidente qu'elle y paraît. Pour le dictionnaire (Robert), l'amateur est celui qui cultive un art, une science pour son seul plaisir ou celui qui pratique sans recevoir de rémunération. On pourrait ajouter une distinction entre ceux pour qui la pratique est une activité annexe et ceux qui en font leur principale. Toutes ces définitions sont plus ou moins réfutées par les faits. Les amateurs sont de plus en plus nombreux à exposer, publier ou se produire sur scène dans les mêmes conditions que les professionnels. Si l'activité est d'abord un loisir, ils n'en montrent pas moins la même ambition et le même sérieux, le même besoin de regard du public sur leurs œuvres. «Il y a un théâtre, on essaie de servir un texte et de faire passer des idées, l'approche est la même» note Moïse Beau, de la Théâtrale à Vesoul. Dans le domaine des arts comme ailleurs, c'est donc encore le critère économique qui opère la distinction. Pour caricaturer, celui qui gagne de l'argent est un «pro», alors que les amateurs en dépensent. Là encore, les faits ne sont pas si nets puisque des amateurs vendent des tableaux ou des livres et la plupart déclarent dans

l'enquête ne pas avoir dépensé d'argent pour leur pratique. Marie-José Lément, de l'Association du livre et des auteurs comtois explique que de ce point de vue, en littérature, «tout le monde est amateur, car on n'est jamais sûr de publier, c'est toujours aléatoire. Très peu d'auteurs vivent de leur plume. Pour certains, l'écriture améliore juste un peu les revenus, mais c'est rarement rémunérateur». L'écriture étant un cas à part (voir p. 15), on retiendra quand même que les professionnels sont ceux qui tirent leurs revenus principaux de l'activité artistique, par leurs œuvres ou indirectement, au moyen de formations par exemple. Car pour ce qui est de l'intensité de la pratique, certains amateurs n'ont rien à envier aux «pros» : 18 % de ceux qui écrivent, 15 % des musiciens, 5 % de ceux qui font du théâtre ou des arts plastiques et 3 % des danseurs disent pratiquer tous les jours. Une minorité, certes, mais les plus nombreux se consacrent à leur activité une ou plusieurs fois par semaine. A cela s'ajoute la notion péjorative d'amateurisme liée à la qualité du résultat et au jugement du public, mais là encore elle peut tout aussi bien s'appliquer aux professionnels.

## HAUTE-SAÛNE Escale, une vitrine du théâtre amateur

La rencontre départementale de théâtre amateur a vu le jour en 96, à Luxeuil-les-Bains. Les deux premières éditions de cette manifestation ont permis à différentes troupes amateurs de Haute-Saône de jouer en public, c'est-à-dire d'accomplir l'aboutissement qu'est la représentation pour toute compagnie théâtrale. A chaque fois, environ 500 spectateurs - en trois journées - sont venus assister à ces spectacles. Mais, «pour faire fructifier ce qu'exprime l'amateurisme, dans le domaine théâtral notamment, à savoir cette extraordinaire richesse qui n'est pas tou-

jours exploitée à la hauteur de ses potentialités, faute de moyens ou de connaissances», les organisateurs de la manifestation n'ont pas seulement souhaité mettre en place de réelles représentations et Escale se veut également «une confrontation amicale du travail réalisé par les troupes de théâtre amateur de la Haute-Saône, l'occasion d'échanges et d'enrichissement de chacune des troupes au contact des autres».

Pour toute information concernant Escale : Ligue FOL 70, 03.84.75.95.84.

## BESANÇON La compagnie du P'tit Vélo présente «Trois actes»

Troupe entièrement amateur d'une cinquantaine d'adhérents des quartiers ouest et sud de Besançon sous la houlette de Jean Martin, la compagnie du P'tit Vélo présente au mois de décembre sa quatrième création en sept ans. Comme les autres, «Trois actes» n'est pas une pièce du répertoire, mais une création collective mêlant humour, fantaisie et rigueur, présentant la saga d'une grande famille à travers trois événements.

Cette troupe dynamique qui mérite le soutien se veut d'abord «un lieu culturel vivant où se développe un esprit associatif permettant la rencontre de générations, de milieux et de cultures divers».

«Trois actes» en décembre : du 5 au 7, du 12 au 14 et du 19 au 23, au théâtre de l'Etoile, 26 rue de la Basilique à Besançon (03.81.52.71.76).

**En bref**

● **TUFC** – pour participer aux activités du Théâtre Universitaire de Franche-Comté (ateliers à Besançon et Montbéliard), se renseigner sur les horaires et les lieux d'activités prendre contact avec l'association à la faculté des Lettres, 32 rue Mégevand, 25030 Besançon cedex (03.81.66.53.47).

● **ORCHESTRE UNIVERSITAIRE** – pour se renseigner sur les activités organisées par l'Orchestre, prendre contact avec Elisabeth Alaimé (03.81.66.69.05), Yves Joseleau (03.81.50.47.56) ou Cécile Berriet (03.81.40.29.54). Outre le travail régulier, l'orchestre organise de temps à autres des week-ends de répétitions dans la région.

● **BIG BAND** – depuis cette rentrée un orchestre de jazz se réunit tous les mercredis en fin d'après-midi. Il a besoin notamment d'instruments à vent. Renseignements complémentaires au 03.81.66.69.05.

● **CHORALES** – l'association «Musique vocale à l'Université» organise deux choeurs : l'un s'adresse aux personnes ayant peu d'expérience, l'autre aux choristes ayant déjà trois ans de pratique au moins. Répétitions hebdomadaires, week-ends de travail et spectacle en fin d'année sont au programme. Une chorale universitaire existe également à Belfort. Renseignements : contacter Anne Cortiella, 03.81.82.00.10.

**ETUDIANTS**

# Des structures amateurs d'abord universitaires

**Le Théâtre et l'Orchestre : deux exemples d'activités artistiques de l'Université.**

**T**RADUIT pour la première fois en France par une étudiante franc-comtoise, «Le radeau de la Méduse» du Chilien Egon Wolff a donné lieu l'an dernier à un projet culturel du Théâtre universitaire de Franche-Comté, avec exposition, journée d'étude, lectures du texte et spectacle théâtral. Monter un tel texte d'un auteur inconnu en France serait un vrai risque pour une troupe professionnelle. L'amateurisme possède au moins cet avantage de pouvoir tenter plus, comme l'expose le dernier numéro de «Coulisses», la revue du TUFC : «(...) Les étudiants peuvent prendre des risques en tous genres. La sanction du marché ou de la profession est moins fondamentale ; donc le théâtre universitaire est le lieu idéal de l'expérimentation, de l'avant-garde (...).» Lucile Garbagnati, la présidente du TU, insiste sur la lettre U : «La mission de l'université, c'est la formation, la diffusion, la recherche. Le Théâtre universi-

taire essaie de faire de même». Outre des créations, l'association a initié une revue biannuelle («Coulisses») et des rencontres internationales de théâtre universitaire, qui n'ont pas eu lieu l'an dernier par manque d'argent. Cette année, Lucile Garbagnati annonce pour mai 98 la tenue d'un colloque international sur «théâtre et sciences». Au-delà de ces missions, il suffit d'entendre la présidente raconter quelques-unes des représentations qui ont émaillé les 10 premières années d'existence du TU pour comprendre que cela se passe plutôt dans la bonne humeur, l'enthousiasme et un petit côté improvisé. Ce que ne démentent pas les chiffres : 100 étudiants par an en moyenne, 25 créations, 10000 spectateurs. On peut être amateur et avoir du succès. L'Orchestre universitaire intègre de son côté 35 à 40 étudiants. L'enthousiasme de Lucile Garbagnati se rencontre aussi chez ceux qui s'occupent de l'Orchestre, comme Elisabeth



1993 : «Le Jardin des délices» par le TUFC

Alaimé. Dans les buts de l'association, on trouve cet autre parallèle : «L'Orchestre universitaire de Besançon - Franche-Comté s'est fixé comme objectif depuis sa naissance en mars 1990 de promouvoir et diffuser la pratique instrumentale dans le milieu universitaire. De cette façon, elle a, de manière sensible et originale, largement contribué au rayonnement de l'Université de Franche-Comté dans le domaine culturel». Sous la direction de Christophe Bourriez, professeur au Conservatoire de Besançon, l'orchestre montre lui aussi de l'ambition : «Si la composition de notre mouture 97-98 le permet, nous pourrions envisager de

donner la Symphonie du Nouveau monde de Dvorak, Espana de Chabrier et le concerto d'Aranjuez de Rodrigo. Pour cela, il nous faut beaucoup de violonistes, altistes, violoncellistes.» L'orchestre est ouvert aux étudiants mais aussi à tous les usagers de l'Université de Franche-Comté, «avec ou sans expérience de la pratique de leur instrument en formation orchestrale!»

Dans l'ensemble, l'Université offre à ses membres une intéressante palette d'activités artistiques : chorale, atelier danse de l'UFR STAPS, et à partir de cette année, un big band de jazz, qui a commencé à recruter (voir ci-contre). S.P.

**Une vie après les cours**

Résidences d'étudiants à Besançon

Toute l'année, Sodere vous propose de confortables logements dans des résidences proches des facultés, avec des loyers modérés bénéficiant de l'APL.

**SODERE**

Dossier envoyé sur simple demande : Sodere, 6, rue Rubens - BP 2012 - 25050 BESANÇON Cedex - Tél. 03 81 52 24 66

**CROIX-ROUGE**  
ENSEIGNEMENT SUPÉRIEUR

**SOUTIEN PCEM 1**  
Module préparatoire

Un module préparatoire de six heures est offert aux étudiants intéressés par les cours de soutien.

**Ses objectifs :**

- prise de contact avec les enseignants méthodologie
- bilan des connaissances acquises en terminale et introduction aux cours dispensés à la faculté

**Dates : les 23, 24 et 30 septembre et le 1<sup>er</sup> octobre 1997 de 18 h 15 à 19 h 45**

L'inscription aux cours a lieu à l'issue de ce module. Les cours offerts portent sur les matières suivantes :

- biochimie, biophysique, biologie cellulaire
- chimie, physique
- anatomie, embryologie, histologie, génétique, physiologie.
- biostatistiques

**NOTRE OBJECTIF :** Préparer les candidats, grâce à un enseignement spécifique adapté

**NOTRE FORCE :** Des stratégies et un style de formation réputés, une notoriété acquise de longue date, grâce à un taux de réussite important.

RÉGIME ÉTUDIANT DE LA SÉCURITÉ SOCIALE

Renseignements :  
**ÉCOLE DE LA CROIX ROUGE FRANÇAISE**  
Place Granvelle - 25000 BESANÇON  
Tél. 03.81.83.04.39 - Fax 03.81.81.62.74

CHORALES

# Le Centre polyphonique une aide aux amateurs

**La mission de cet organisme régional, accompagner le développement des chœurs, notamment par des formations.**

La création, au milieu des années 80, des Centres polyphoniques est révélatrice de l'évolution des pratiques artistiques en France. Devant le développement du chant choral amateur, l'Etat a impulsé leur création pour encourager et promouvoir cette évolution. Celui de Franche-Comté, l'un des rares à fonctionner en association loi 1901, est né d'embée, en 1984. Ce qui n'est pas étonnant si l'on écoute Pierre Prégaldiny, son président, cadrer l'importance du chant choral dans la région : «La Franche-Comté est fertile en chœurs. Il existe environ 300 chorales de tous niveaux, représentant 11000 choristes. A Besançon, il y a une vieille tradition de cette pratique, avec des chœurs de haut niveau. Nous avons plusieurs grands chefs comme Brigitte Rose ou Jean Mislin. Cela se retrouve au niveau du public, assez conséquent en Franche-Comté. Les chœurs qui ont du succès poussent d'ailleurs les spectateurs à aller vers d'autres spectacles, voire, pour certains, à se mettre à la pratique».

Le rôle du Centre polyphonique est de donner des formations individuelles ou collectives aux chorales, choristes et chefs de chœurs de la région. «Nous pouvons intervenir en fonction des besoins spécifiques des chœurs expose Pierre Prégaldiny. Mais nous ne sommes pas un



A l'image du chœur inter-lycées de Besançon, les chorales connaissent un succès grandissant. Photo S. Cuenot.

Conservatoire bis : ce dernier forme des professionnels, nous nous aidons les amateurs à évoluer». A la demande, le Centre intervient également en milieu scolaire. «Il existe beaucoup de chorales dans les écoles, ainsi qu'au niveau des paroisses. C'est une pratique qui touche toutes les classes d'âge et tous les milieux scolaires».

Tous les 3 ou 4 ans, le Centre polyphonique de Franche-Comté organise un projet fédérateur, pour «mettre en synergie l'ensemble du monde choral, confronter les amateurs à quelques professionnels». La prochaine manifestation de ce genre aura lieu début 98. Quatre

solistes professionnels anglais, l'Orchestre de Besançon sous la direction de Peter Csaba et 1000 choristes de la région dirigés par Brigitte Rose joueront une oeuvre de Tippett : «Le Centre polyphonique de Franche-Comté s'est aussi donné pour but d'éveiller le public à la musique du XXe siècle, à la création contemporaine. Si on jouait Bach ou Mozart, ce serait le succès assuré. Avec Tippett, c'est un pari».

S.P.

Centre polyphonique de Franche-Comté, 33 rue Mégevand, 25000 Besançon (03.81.83.18.69).

BESANÇON

## «La Terre, l'Eau, le Feu» diversifie ses activités

**Cette association permet de pratiquer la poterie et la céramique. Cette année, elle proposera aussi sculpture et raku.**

«POUR faire plus, il faudrait un autre animateur». Michel Billoin, fondateur de l'association «La Terre, l'Eau, le Feu» à Besançon rencontre le problème de nombreuses structures proposant des activités artistiques : arrivé à un certain stade, il faut plus d'horaires, plus de capacité d'accueil, plus de personnel. Donc plus de moyens. Mais comme les subventions ne sont jamais faciles à obtenir, la possibilité d'embaucher reste réduite. A l'heure actuelle, l'association de Michel Billoin reçoit environ 50 personnes par semaine. En 1995-96, elle a donné 2765 heures de formation

ou cours de pratique de la poterie, un beau succès pour une structure née en février 95 et qui a su développer ses activités en déménageant de la rue Battant à la place Marulaz : «Nous avons plus d'espace et un deuxième atelier. Avant les jeunes n'émaillaient pas et ne cuisaient pas leur poterie. Ici, ils peuvent le faire».

Michel Billoin entend diversifier des activités réparties pour le moment entre des ateliers poterie enfants, l'apprentissage des techniques du tour et des émaux et la céramique, en cours ou loisirs («celui qui suit les cours est apte à animer un atelier ou une activité poterie en centre aéré»).

Il annonce pour bientôt de la sculpture et des stages raku : «C'est une technique de cuisson spectaculaire car passant par la maîtrise du feu. Les poteries en sont sorties à 250° puis plongées dans la sciure et dans l'eau. Elles craquent, sont enfumées par la sciure et subissent un choc thermique. Cela donne son apparence spéciale au raku. Nous ferons ces stages ailleurs qu'ici car cette pratique ne peut se réaliser qu'en extérieur».

S.P.

La Terre, l'Eau, le Feu, 12 place Marulaz, 25000 Besançon (03.81.61.99.79).

PLUMES **Le cas particulier de l'écriture**

Lors du Salon des régions du livre, le mois dernier à Besançon, une soixantaine de personnes a assisté au débat, «Ecrire oui, publier aussi !» La littérature et l'écriture interpellent beaucoup, peut-être parce que c'est l'activité artistique la plus facile à pratiquer, matériellement parlant (activité solitaire, pas besoin d'équipement ni de formation particuliers...). C'est également le secteur où la différence entre amateurs et professionnels est la moins nette, pour ne pas dire qu'elle n'existe pas, comme le pense Marie-José Lément, de l'Association du livre et des auteurs comtois : «Publier est vraiment aléatoire et ce n'est pas parce que vous avez publié une fois que vous y arriverez à nouveau. Très peu d'auteurs vivent de leur plume... Je n'en connais pas qui n'aient pas d'autre activité à côté car ce n'est pas souvent rémunérateur».

Beaucoup de gens écrivent : environ un Français sur dix a un jour, selon l'enquête du ministère de la Culture, tenu un journal intime. Et si 8 % ont déjà écrit des poèmes, des nouvelles ou un roman, les deux tiers d'entre eux disent le faire pour eux-mêmes ; un peu plus de la moitié donnant

à lire ce qu'ils écrivent. Cette pratique artistique apparaît aussi comme la plus intime et la plus aléatoire, les écrivains annonçant prendre la plume de façon très irrégulière et - pour 53 % d'entre eux - «n'importe quand, dès que l'envie les prend». Les auteurs de l'enquête remarquent que «beaucoup ont une ambition limitée, écrivent simplement pour conserver des traces des moments forts ou pour chercher à mettre de l'ordre dans leurs pensées, sans avoir le sentiment de se livrer à une activité littéraire».

D'un autre côté, 12 % des personnes qui écrivent ont déjà soumis un manuscrit à un éditeur, 5 % ont publié dans une maison d'édition et 2 % à compte d'auteur. «Les maisons d'éditions reçoivent énormément de manuscrits, note Marie-José Lément. Pour Grasset et Gallimard, c'est 25 à 30 par jour ! Tout est lu, mais les chances de publier sont minimes, d'autant plus si c'est un premier roman. D'ailleurs mieux vaut envoyer aux éditeurs qui se rapprochent le plus du style et du type d'écrit. Faire le tour des maisons d'édition est un signe d'amateurisme».

SOCIOLOGIE **31 % des amateurs ont moins de 25 ans**

Outre des analyses à propos des conditions d'accès aux activités artistiques, des modalités d'exercice actuelles, de la fréquentation par les amateurs des lieux culturels ou des pratiques propres à chaque domaine, l'enquête du ministère de la Culture fournit des données sociologiques sur les amateurs : 42 % des hommes et 52 % des femmes ont pratiqué au moins une fois une activité.

Ce taux de pratique augmente avec le niveau d'études (de 23 % chez ceux qui se sont arrêtés au

niveau primaire à 70 % pour les deuxièmes et troisièmes cycles) et avec la taille de la ville (de 43 % des personnes habitant une commune rurale à 62 % pour Paris intra muros). Pour les catégories socio-professionnelles, la pratique varie de 40 à 50 % avec une pointe à 63 % chez les cadres supérieurs et professions intellectuelles supérieures. Enfin, à l'heure actuelle, 31 % des amateurs ont entre 15 et 24 ans, 17 % de 25 à 34 ans, 26 % de 35 à 54 et 26 % plus de 55 ans.

En bref

● **THÉÂTRE** - le Centre national du théâtre possède un département documentation qui renseigne sur les activités artistiques des théâtres, compagnies, festivals et sur le théâtre amateur avec notamment une liste d'adresses où les amateurs des arts du spectacle peuvent s'initier ou se perfectionner. Centre national du théâtre, 6 rue Braque, 75003 Paris (01.44.61.84.85).

● **THÉÂTRE (2)** - la Fédération nationale des compagnies de théâtre et d'animation regroupe les amateurs d'art lyrique, d'art dramatique, d'animation musicale et folklorique : 3000 associations et environ 35000 amateurs. Elle donne des infos sur les compagnies, les formalités à accomplir, donne des conseils, offre des réductions sur les droits d'auteur. Adresse : 12 rue de la Chaussée d'Antin, 75441 Paris cedex 09 (01.45.23.36.46).

● **Musique et danse** - le département chanson de la direction de la musique et de la danse communique des renseignements sur la pratique amateur (DMD, 53 rue St-Dominique, 75007 Paris, 01.40.15.80.00).

● **IRMA** - le centre d'information et de ressources pour les musiques actuelles a notamment pour objet le conseil et l'orientation des amateurs et professionnels du jazz, du rock, de la chanson et des variétés et musiques apparentées. Adresse : 21 bis rue de Paradis, 75010 Paris (01.44.83.10.30).

● **PHOTO** - la fédération photographique de France (9 rue Faraday, 75017 Paris, 01.47.63.64.11) regroupe 450 clubs de toute la France. Elle organise des concours, des expos, des stages et mène des actions de promotion. S'adresse uniquement aux amateurs.

## CENTRE D'ART ET DE PLAISANTERIE

## «Quand les machines rient», c'est reparti

Depuis le 4 octobre, cette manifestation qui a lieu tous les 2 ans à Montbéliard est relancée.

Le centre d'Art et de Plaisanterie, le Théâtre de l'Unité et la Compagnie des Bains Douches, relancent pour la troisième fois «Quand les machines rient» à Montbéliard, manifestation qui a débuté le 4 octobre et qui se terminera le 31 décembre 1997, avec le désormais célèbre réveillon des Boulons, au cours duquel les machines défilent dans la ville. Tout le monde le sait, la machine est omniprésente dans le Pays de Montbéliard, que ce soient les moulins à café, les horloges ou les automobiles... Afin de rappeler toute cette histoire rattachée à la mécanique et d'inciter des inventeurs en herbe à concevoir de nouvelles machines plus ou moins farfelues, mais toujours spectacu-

lares, il est proposé diverses manifestations, ce grand événement s'articulant autour de quatre volets :

- des ateliers de fabrication de machines en direction des jeunes des quartiers et des scolaires.

- un concours de machines amateurs conçues spécialement pour cette fête et à présenter avant le 30 novembre. Un jury sélectionnera les meilleures oeuvres et attribuera un premier prix de 10 000F, et plusieurs autres prix : de l'originalité, de l'esthétique, de l'ingéniosité, prix jeune (moins de 20 ans), des Ecoles des Beaux Arts, Ecoles maternelles et primaires.

- des expositions de machines dans différents lieux mélangeant allègrement les réalisa-

tions des plus grands plasticiens et celles des bricoleurs amateurs.

- et pour clore le tout, donc, le réveillon des Boulons qui avait accueilli en 1995 25 000 personnes pour un véritable spectacle de rue avec des animations musicales et pyrotechniques ainsi qu'un grand défilé de toutes les machines le 31 décembre 1997 dans le centre historique de Montbéliard.

De nombreux artistes seront présents à Montbéliard tout au long de cette période.

Renseignements : Centre d'Art et de Plaisanterie, Hôtel de Sponeck, 54 rue Clemenceau, BP236, 25204 Montbéliard cedex. Tél. : 03.81.91.37.11.

## ARC-ET-SENANS — Massimo Pulini expose à la saline royale



-Tu nugas es-, 1996

Spécialiste de la peinture du XVIIe, enseignant à l'Université de Palerme, Massimo Pulini expose actuellement 80 de ses oeuvres à la saline royale d'Arc-et-Senans. Sous l'intitulé «Tempestas - de memoriae ruinis», on peut découvrir deux types d'oeuvres d'un artiste de très grand talent : l'un, sur radiographies médicales s'inspire des peintures du XVIIe, l'autre, sur cuivre, évoque la statuaire funéraire de la Rome antique. «Je

pense que le poète est le jardinier d'une obsession liée aux mémoires, une obsession heureuse ou malheureuse» écrit Pulini en exergue d'une exposition qui, avant d'être présentée à Arc-et-Senans, se tenait dans un autre cadre prestigieux, la villa Hadrienne à Tivoli.

Du 9 octobre au 30 novembre (9 h - 12 h, 14 h - 17 h), saline royale d'Arc-et-Senans (03.81.54.45.00).

## En bref

● **RECTIFICATIF** — une erreur s'est glissée dans le guide de la carte Avantages Jeunes du Pays de Montbéliard : en page 5 (dernière adresse), l'enseigne du magasin photo 13 rue Clemenceau à Montbéliard est Extrem'Image et non Photomag.

● **EXPOS A BESANCON** — les amateurs d'art ont du choix en novembre :

- à travers «Des couleurs - des formes», cinq peintres (André Bourdin, Alain Carron, Jean-Claude Jeannin, Christiane Troutier) et un sculpteur (Jacques Colzato) exposent à la galerie de l'ancienne poste, 98 Grande rue, du 22 au 28/11.

- Benoît Delescluse expose jusqu'au 2 novembre à l'atelier, 96 rue de Belfort.

- des oeuvres de Thierry Boucton sont jusqu'au 9 novembre au fort

Beauregard, 55 chemin de Bregille.

- Philippe Mariétan, compositeur suisse, propose d'écouter la ville de Besançon, au palais Granvelle jusqu'au 15/11.

- jusqu'au 30 novembre, on peut découvrir les oeuvres de Gilles Richard au Pavé dans la Mare (6 rue de la Madeleine).

- à la Maison de la famille (12 rue de la Famille), Hélène Seris expose «De fil en oiseau» du 7 au 28 novembre.

- Bertrand Saulnier, peintre, présente ses oeuvres à la Cadreie (8 rue Rivotte) du 14 novembre au 6 décembre.

● **MINITEL** — le serveur du Conseil général du Doubs (3614 DOUBS) donne des infos sur les manifestations sportives et culturelles du département, ainsi que des offres d'emploi transmises par l'ANPE

## PONTARLIER

## Des élèves du lycée Jeanne d'Arc bientôt au Burkina

Depuis un an, les élèves de BTA, option commercialisation et service, de ce lycée privé préparent un ambitieux projet de voyage de coopération.

Le moment du départ, prévu en février, approche. Il y a déjà un an que la quinzaine d'élèves du projet «Burkina terre africaine» prépare et peaufine un projet qui n'est pas seulement un voyage de découverte, mais bel et bien une action de coopération en lien avec les habitants d'un village sur place. Trois projets se dessinent : installation d'une plaque solaire pour fournir de l'électri-

cité à une maternité, apport de matériel à une coopérative scolaire et objectif de faire réouvrir un centre de formation des jeunes agriculteurs. Les actions déjà menées pour mettre en place ce projet révèlent le sérieux et la motivation des jeunes pontisaisiens : création de l'association «Burkina terre africaine», recherche de financements et subventions (plusieurs mairies ont répondu positivement), gestion du budget, organisation du

voyage, prise de contacts sur place... L'objectif de responsabiliser les jeunes à travers cette action semble donc déjà atteint. Ils ont notamment organisé une série de manifestations (loto, soirée dansante, vente d'objets...) dont la prochaine sera un concert de Madou Djembe (le 28/11, salle des Capucins).

Pour les aider : Burkina terre africaine, LTP Jeanne d'Arc, 2 rue Jules Mathiez, 25300 Pontarlier (03.81.39.08.53).

## CHAMBRE DE COMMERCE ET D'INDUSTRIE DU JURA

## Institut Supérieur de Formation du Jura

de BAC + 2...



SPECIALISATION  
VENTE  
ET NEGOCIATION  
EN 2 ANS

Après un BAC

SPECIALISATION  
TECHNIQUES  
COMMERCIALES  
EN 1 AN

Après un BAC + 2

SPECIALISATION  
GESTION  
ET MANAGEMENT  
EN 2 ANS

Après un BAC + 2

...à BAC + 4

Votre passeport  
entreprise

NOM .....

Prénom .....

Adresse .....

Code postal .....

Ville .....

Téléphone .....

souhaite recevoir sans engagement

une documentation sur la formation :

 VENTE et NEGOCIATION

après un bac

 TECHNIQUES COMMERCIALES

après un bac + 2

 GESTION et MANAGEMENT

après un bac + 2

Coupon information à retourner à :

Chambre de commerce et d'industrie du Jura

BP 377 - 39016 LONS-LE-SAUNIER cedex

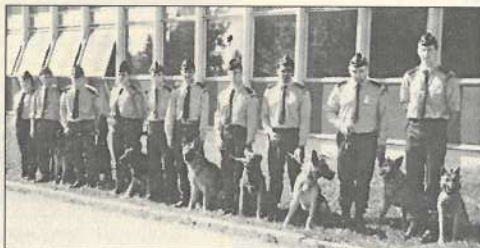


DIPLOME

# Agent cynophile, ce n'est pas du cinéma

**Formatech Service est une des huit écoles de France proposant la formation de niveau V d'agent cynophile de sécurité.**

Le Conseil régional de Franche-Comté finance cette formation assurée par Formatech Service. Situé à Bletterans, l'organisme propose dans un premier temps une pré-qualification de 619 heures permettant de suivre une remise à niveau en maths et français, une approche et sensibilisation au métier et un stage en entreprise. A l'issue de la pré-qualification, les stagiaires peuvent accéder à la formation qualifiante. Outre la réussite aux tests de sélection, il est nécessaire d'acquiescer un chien, de le tatouer, vacciner et de posséder tout le matériel canin : l'ensemble représentant un coût d'environ 3 800 à 4 000 francs, sans compter la nourriture quotidienne ! Sur 604 heures de cours, plus de 304 sont réservées au dressage et à la conduite du chien, à côté de matières spécifiques telles que la biologie animale, la sécurité incendie, la télé-alarme... et d'un stage en entreprise de 450 heures. Le diplôme d'Etat homologué par les ministères de l'Intérieur, de l'Agriculture et de la Défense



est obtenu après un examen difficile de trois jours au LPA de Saint-Gervais d'Auvergne. Mais le stagiaire devra obligatoirement posséder au préalable l'Attestation de formation aux premiers secours et le diplôme de Sécurité ERP. Notons qu'avec l'ERP, le jeune peut déjà postuler à des emplois d'agent de sécurité. Formatech Service propose une formation ERP de deux semaines en novembre pour tout public. Diplôme en poche, des emplois sont possibles dans les sociétés de gardiennage, la police municipale. Si la formation vous intéresse, il faut avoir entre

18 et 26 ans, avoir un niveau V, posséder un casier judiciaire vierge, le permis de conduire est souhaité. Contacter l'Espace Jeunes de votre localité. Bien que la promotion actuelle ne soit composée que de garçons, les filles - à fort caractère - seraient les bienvenues ! Un autre projet de formation est à l'étude : préqualification aux métiers du chien et l'animalerie (élevage canin, toilette, vendeur animalerie).

Formatech service, ancienne Gare, 39140 Bletterans (03.84.85.16.89).

## PRÉVENTION Passerelle 39 : accueil, écoute et soins

1997 est une année riche en changement pour Passerelle 39. Installée depuis juillet dans de nouveaux locaux, plus fonctionnels et en centre ville, l'association auparavant centre d'accueil devient centre de soins avec du personnel médical et paramédical. Association loi 1901, Passerelle 39 conduit une double mission : - un rôle d'accueil de personnes concernées par l'usage de toxiques ; accompagnement psychosocial, orientation aux soins, possibilité d'effectuer un bilan de santé, accompagnement à la substitution, vaccination, mise à disposition de matériel injectable stérile et récupération du matériel souillé, accueil également de l'entourage de la personne et soutien.

- un rôle de prévention auprès des adultes professionnels et parents et d'animation, de réflexion auprès des jeunes. L'accueil est réalisé après évaluation des besoins, de manière

gratuite et dans le respect de l'anonymat, par un éducateur spécialisé Philippe Bonnet, un infirmier Christian Bailly, une psychologue Corinne Lambert ou un médecin généraliste Eric Constant.

Des permanences ont également lieu dans d'autres villes du département : Arbois, Dole, Morez, Poligny, Saint-Claude et sur rendez-vous en d'autres lieux et moments. Passerelle 39 dispose également d'un point documentation.

En conclusion, il faudrait ajouter que la rencontre avec les membres de l'équipe peut avoir lieu sans obligation d'abstinence et de soins. Ce peut être une occasion de sortir de la solitude mais aussi de partager une réflexion autour de la complexité des phénomènes d'usage de produits toxiques.

Contact : Passerelle 39, 11 rue Lafayette, 39000 Lons-le-Saunier (03.84.24.66.83).

## ST-CLAUDE Série de concerts de jazz au café

Comme l'an dernier, le café de la Maison du peuple, à St-Claude, propose une série de programmations jazz, sous l'intitulé «Jazz au bistrot». A un rythme d'environ un concert par mois, le café offre donc des soirées où règne la bonne humeur. A des tarifs peu élevés, allant de 30 à 70 F suivant les concerts, la programmation annonce prochaine-

ment le trio Cache-cache (Jean Aussanaire, Pierre Léger et Francis Genest) le 15 novembre et le Jazz group avec Virginie Cote (chanteuse spécialiste du scat) le 20 décembre. Rendez-vous : Café de la Maison du peuple, association La Fraternelle, 12 rue de la Poyat, 39200 St-Claude (03.84.45.42.26).

## SPECTACLE L'alcool, parlons-en

Des établissements scolaires, organismes de formation, centres de loisirs sont confrontés à l'alcoolisation événementielle excessive des jeunes. Des professionnels de la Santé et de structures accueillant des jeunes ont mis en place une action départementale de prévention en s'appuyant sur des projets existant sur cette thématique. Trois sites sont retenus : Morez, Champagnole et Dole. «Cartes Postales», pièce co-produite par les CDPA de Bourgogne et Franche-Comté et la

Compagnie des Comédiens Associés en 1994, sur une idée du Comité de Côte d'Or est l'outil pilier de cette action. Sur scène : trois acteurs incarnant à tour de rôle des personnages drôles, pittoresques ou tragiques miment avec beaucoup de sensibilité la vie quotidienne durant laquelle tous les prétextes sont bons «pour boire un verre». Treize tableaux, treize «Cartes Postales» où chacun et chacune se reconnaît : dans la boîte de nuit, dans cet automobiliste

qui en ressort, dans cette vie de famille, comme au café, avec les copains ou même au travail et dans la vie sportive. Tous ceux qui souhaiteraient être informés ou qui connaissent dans leur entourage des personnes en difficulté avec l'alcool, peuvent contacter le Comité départemental de prévention de l'alcoolisme du Jura, 10 rue des Salines à Lons-le-Saunier (03.84.47.21.75) A noter qu'un éthylotest est proposé dans le chéquier de la Carte Avantages Jeunes.

## En bref

- **SECTES** - le rapport de la commission d'enquête de l'Assemblée nationale est en consultation libre à Info Jeunesse Jura à Lons-le-Saunier.
- **CONFÉRENCE** - «Vive la dispute» par le pédopsychiatre-homéopathe Pierre Coret, le 28/11 à 20 h 30 au Centre social de Lons-le-Saunier. Intervention organisée par «Tom Pouce».
- **BOURSE** - une bourse aux disques, CD et bandes dessinées aura lieu le dimanche 16 novembre à Juraparc à Lons, de 10 h à 19 h. Achat, vente, échan-

- ge, exposition, animations, jeux. Entrée : 15 francs.
- **MARIVAUDAGE** - le 22 novembre, le Théâtrelune joue «Les acteurs de bonne foi» de Marivaux au théâtre de la Maison du peuple, à St-Claude (03.84.45.42.26).
- **«EN MOUVEMENT»** - 12 sculptures au centre hospitalier, 12 peintures au musée (jusqu'au 25 janvier) et 8 oeuvres vidéo au Boeuf sur le toit (jusqu'au 16/11) : c'est la nouvelle expo du FRAC à Lons-le-Saunier (tél. 03.84.82.69.62).



à vous de voir...

Des milliers de montures parmi les marques les plus réputées à partir de...

**VISUAL**  
LES POINTUS DE L'OPTIQUE

**190<sup>F</sup>**

**OPTIQUE DES 4 AS MICHALET**  
15, rue de l'As-de-Carreau • BELFORT  
Tél. 03.84.21.40.32

EVENEMENT

# Squeegee en concert à Vesoul

**Après avoir vendu des centaines de milliers de singles, le groupe originaire de Besançon sort un premier album et monte sur scène.**

L'HISTOIRE de Squeegee commence en 1986 à Besançon. Florent Prabel et Fabrice Guillaume sévissent alors au «Taos». Plutôt pop-rock que rap, ils sont néanmoins attentifs aux nouveaux courants musicaux. Ils croisent un jour Jean-Louis Tilburg, futur rappeur, alors étudiant en anglais, qui pousse ses premières rimes. Rencontre, premières complicités et création de quelques titres. En 1990, Jean-Louis revient de Londres à Besançon avec le britannique Milton Mac Alpine, rappeur et break-dancer chevronné, accessoirement ami d'Afrika Bambaata. Nouvelles complicités, les idées sonores s'étoffent.

En 1995, Djamel Ben Yelles, avec qui Florent avait produit le premier album de Djam & Fam, a le coup de coeur pour Besançon et s'y installe. Il écoute des maquettes de Squeegee et c'est le délice.

1996, Squeegee «monte» à Paris. Mercury, l'un des éléments de Polygram France (avec Barclay et Polydor entre autres) leur signe un contrat en juillet.

1997, Squeegee sort deux singles dont le succès est immédiat. Chacun se souvient de «Money



B», vendu à plus de 200 000 exemplaires. «By your side» fait lui aussi un tabac, la voie de l'album est toute tracée. Il sortira le 14 octobre 1997.

Le groove créatif de Squeegee, sans reprises faciles, sans sample omniprésent devait être exploité sur scène. Le groupe part donc en tournée sur les routes de

France et passera bien entendu par la Franche-Comté. Ils seront accueillis à Vesoul par Capharnaüm et le CIJ de la Haute-Saône le lundi 10 novembre prochain (veille de jour férié...).

Renseignements au C.I.J. (Tél. : 03.84.75.44.00)

CULTURE

## Musique en Haute-Saône avec l'ADDIM 70

Pas besoin de détailler les objectifs de l'Association départementale pour le développement et l'initiative de la musique et de la danse en Haute-Saône, tout est dans l'intitulé. L'ADDIM propose par exemple d'organiser des concerts de professionnels ou d'association à l'image des programmes qu'elle a élaborés cette

année avec les villes de Gray et de Lure. Une programmation essentiellement classique, où l'on trouve également quelques spectacles de danse, du jazz, de la chanson et du chant choral. C'est ainsi qu'au mois de novembre sont prévus «Les moines danseurs du Tibet» (le 12 à 20 h 30 à l'auditorium de Lure) et «Entre

amour, douleur et mysticisme» concert proposé par l'Ensemble vocal de Franche-Comté sous la direction de Brigitte Rose (le 7 à 20 h 30, basilique Notre-Dame à Gray) où Gesualdo crosera Monteverdi.

Renseignements : pour ces deux concerts contacter les Villes de Lure (03.84.65.11.14) et Gray (03.84.89.01.01).

## FORUM Associations : une dimension citoyenne

Dans le cadre de son cinquante-neufième anniversaire, la Ligue - FOL 70, soutenue par Jeunesse et Sports, a décidé d'organiser en Haute-Saône un forum sur la vie associative et la citoyenneté. Le 15 novembre, à Vesoul, cette rencontre ouverte à tous (et gratuite) se donne pour objectif d'amener «les associations du département à venir témoigner de leur action de terrain et mettre en évidence la dimension citoyenne de la vie associative, à travers la discussion et les débats». Associations et collectivités sont invitées à venir faire part de leur expérience, la journée s'articulant autour de 6 ateliers et une conférence-débat. Les thèmes ? Pour les ateliers, sont programmés «pratiques artistiques et diffusion culturelle vecteurs de

citoyenneté ?», «associations et territoires, vers le développement local ?», «solidarité et développement : citoyens de la planète», «les associations : prestataires d'activités ou lieux de citoyenneté», «sport et citoyenneté» et «les jeunes et l'association». Quant à la conférence-débat, annoncée à 15 h 30, elle traitera des rapports entre associations et institutions de la République et devrait recevoir la présence de Michel Morineau (Études-recherches-débats, Ligue de l'enseignement) et de Didier Minot (président du Cercle Condorcet Paris).

Pour plus de renseignements ou pour s'inscrire : FOL 70, 29 boulevard Charles de Gaulle, 70000 Vesoul (03.84.75.95.85).

## CINÉPHILES Programmation des «Amis du cinéma»

L'association «Les Amis du cinéma» poursuit une politique de programmation toujours aussi intéressante en matière de cinéma. Ainsi, pendant ces vacances de la Toussaint (dates non fixées au moment du bouclage), sont proposés trois films français : «Nettoyage à sec» d'Anne Fontaine, «Rien ne va plus» de Claude Chabrol et «Marthe» de Jean-Loup Hubert. Après les vacances, la diffusion reprend aux horaires habituels (le jeudi, le dimanche et le mardi à 20 h 15 si le film excède 2 h, à 20 h 30 s'il dure moins longtemps et le dimanche à 16 h 45), en commençant par «Artemisia», le nou-

veau film d'Agnès Merlet («Le fils du requin»), pour la semaine du 5 au 11 novembre. Ensuite, ce seront «De beaux lendemains» d'Atom Egoyan, grand prix du jury à Cannes (du 12 au 18 novembre) et le nouveau film de Robert Guédiguian, «Marius et Jeannette» qui lui aussi a rencontré un joli succès lors de sa présentation à Cannes. Ces films passent au cinéma Le Club, à Vesoul.

Renseignements et adhésions : Les Amis du cinéma, 25 rue du Docteur Doillon, 70000 Vesoul (03.84.76.55.82).

## En bref

● **AIDE AUX PROJETS - 18 projets** mettant en jeu près de 80 jeunes ont d'ores et déjà été examinés par le jury «Projets Jeunes» du département de la Haute-Saône avec à la clé une aide financière non négligeable. L'opération se poursuit au moins jusqu'à la fin de l'année. Renseignements et dossiers au CIJ (03.84.75.44.00).

● **SORTIE CD - «Live at ze Goulotte»** est un album enregistré en public au restaurant La Goulotte, à Favermey, par Tristan Décamps (le fils de Christian, ex Ange) et Eric Poinçot. Un album plein de tendresse, de poésie et d'humour avec notamment un medley «Ange» magnifiquement arrangé et interprété par les deux compères. On peut se procurer cette petite merveille auprès de l'association «Verres Solidaires», BP2, 70160 Favermey.



# ALFA 156

**PRENEZ-LUI SA PUISSANCE,  
OFFREZ-LUI VOTRE MAITRISE.**

ALFA ROMEO depuis plus de 25 ans

# GARAGE TARALLO

Z.I. de Thise - BESANÇON - Tél. 03.81.80.68.31

Coeur Sportif

CINEMA

# Entrevues, le festival du film de Belfort : du 22 au 30 novembre

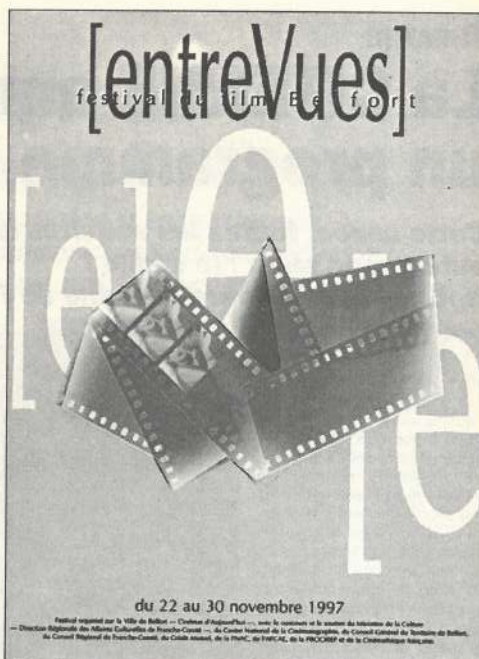
Chaque année en novembre, le cinéma nous donne un rendez-vous à ne pas manquer.

A Belfort, on aime le cinéma ! Pendant toute l'année et sur 10 salles, en plus de la programmation normale (sorties nationales...), il y a les avant-premières, les nuits du cinéma... et la programmation dite Art et Essai (2 films par semaine), les cycles, les rencontres avec les réalisateurs... Bref, on se réjouit d'avoir souvent l'embarras du choix, comme dans les grandes villes mais sans les inconvénients. Pour le festival du film, c'est un peu pareil. «Entrevues» n'est pas un festival mondial connu mais néanmoins très intéressant car il nous permet

chaque année de découvrir des films et des auteurs, de voir ou revoir des «classiques», des rétrospectives et de rendre hommage à un auteur à travers son oeuvre. Cette année, outre les films en compétition, le festival nous invite à vivre la mémoire du cinéma à travers le thème «Blessures de guerre, blessures à l'âme» avec plus de 20 films sur le Vietnam et l'Allemagne (1945) comme «Taxi driver» de Scorsese, «Outrages» de De Palma et «Allemagne année zéro» de Rossellini ou «Les Assassins sont parmi nous» de Wolfgang Staudte. Un hommage sera rendu à

Cesare Zavattini, écrivain, scénariste, figure clef dans le panorama de la culture italienne et inventeur du néo-réalisme. Puis Hou Hsiao Hsien sera à l'honneur avec un florilège de ses films et ce sera l'occasion pour beaucoup de découvrir cet auteur taïwanais. Enfin Jean Rouch sera présent à Belfort pour cette édition d'Entrevues avec vingt-trois de ses films...

**Premières épreuves : Rencontres de lycéens** «Entrevues» accueille chaque année des lycéens des classes audiovisuelles de toute la France.



du 22 au 30 novembre 1997

Festival organisé par la Ville de Belfort - Centre Photographique - avec le soutien et le concours des institutions de la Culture - Direction Régionale des Affaires Culturelles de Franche-Comté - du Centre National de la Cinématographie, du Conseil Général de Territoire de Belfort, du Conseil Régional de Franche-Comté, du Centre national de la Photo, de l'INA, de la FRAC, de la FROCCRP et de la Cinéma Vidéo.

Au cours de trois journées de travail, ils ont la possibilité de présenter leurs réalisations, de rencontrer des réalisateurs (cette année Jean Rouch), de s'intéresser notamment à la

restauration des films et de suivre bien sûr le programme du festival.

Renseignements : Cinémas d'Aujourd'hui, 03.84.54.24.43.

CONCERT

# Finale du Printemps de Bourges à Belfort

Une date à retenir dans la programmation de la Poudrière en novembre : le 8, huit groupes francs-comtois s'affrontent sur scène.

Comme chaque année, Découvert autorisé et l'Antenne régionale du Printemps de Bourges a sélectionné 8 groupes francs-comtois. Le samedi 8 novembre à la Poudrière, café-musique de Belfort, un groupe sera retenu pour représenter la Franche-Comté sur la scène Découvertes du prochain Printemps (du 14

au 19 avril 1998). Les groupes sélectionnés sont : Gingko, Goah, Sativ, Odd, Electrogene, Kartell, Ultimat Mother, 30 mn Energées. Que le meilleur gagne ! Les autres concerts en novembre : Prohibition et Sleepers le 1er, Roberto Sironi, un chansonnier italien le 10, une master class batterie le 22... et le mois prochain

Big soul (11 décembre). Nous vous rappelons que la Poudrière organise également des soirées DJ tous les jeudis (21 h) avec la Bande Adhésive et des boeufs jazz les deuxièmes et quatrièmes mardis de chaque mois. La Poudrière : parking de l'Arsenal à Belfort, 03.84.58.11.77.

En bref

● **CARTE AVANTAGES JEUNES** - l'équipe du BIJ de Belfort se réjouit, la carte Avantages jeunes «fait un tabac» et pour satisfaire les demandes, 2000 cartes supplémentaires seront retirées très prochainement. Ce sont donc 6000 jeunes belfortains qui pourront profiter des réductions et des prestations proposées. Le BIJ remercie très vivement tous ses partenaires et plus particulièrement les cinémas Alpha et Kursaal pour leur effort, très apprécié par le public.

● **FESTIVAL DU LIVRE** - du 15 octobre au 11 novembre, le livre sera à l'honneur à Belfort avec les traditionnelles foires aux livres (à la salle des fêtes et au centre Atria) et un éclairage sur

les ouvriers du livre que sont les relieurs avec des ateliers, des expositions (livres objets, collections de reliures remarquables...), des rencontres... A noter les prix littéraires «prix tout court» et le prix national «roman populiste» qui seront remis le 7 novembre à l'Hôtel de ville. Renseignements : bibliothèque municipale, 03.84.28.47.57.

● **PHOTOGRAPHIES** - depuis le 11 octobre, Florence Chevallier expose «L'enchantement, deuxième couplet», série de photos couleur réalisées dans la verdure luxuriante et idyllique de la Creuse. Jusqu'au 15 novembre, à la galerie du théâtre Granit, 1 faubourg de Montbéliard à Belfort (03.84.58.67.67).

Boîte à Coupe  
**COIFFURE**

Soirée Etudiants  
à Saint-Jean  
le mercredi  
de 18 h à 21 h  
**Féminin : 99 F**  
(cheveux courts)  
**Masculin : 59 F**

**Féminin**  
(cheveux courts)  
**109 F**  
**Masculin**  
**69 F**

**SHAMP  
COUPE  
COIFF**

Saint  
Pierre

28, rue de la République  
☎ 03.81.81.04.88

**TARIF  
JEUNES ET  
ÉTUDIANTS**

Saint  
Jean

13, rue Ronchoux  
☎ 03.81.81.62.62

THÉÂTRE

# La CITERNE annonce un programme d'enfer

**Cette année, toutes les activités du lieu tourneront autour d'un sujet : le diable ! Notamment à travers le mythe de Faust.**

On ne sait si Patrick de Bergen a signé un pacte, mais il a choisi de centrer cette année toutes les activités de la CITERNE et de la compagnie PdB sur «le diable, l'enfer et tout ce qui y a traits». Une ligne directrice pour les spectacles, mais aussi les ateliers, ceux qui ont lieu à la CITERNE comme ceux qu'il organise à l'extérieur, par exemple avec le centre social de Lure. Ces ateliers donneront lieu à deux créations, «Faust en lignes» à la CITERNE, «Doktor Faustus» à Lure. Côté spectacles, la programmation démarre le 30 octobre à la CITERNE, avec la première d'une série intitulée «On se fait une ligne de...»: chaque fin de mois, une lecture mise en espace, avec un ou plusieurs comédiens et une danseuse (que la compagnie recherche) à partir de textes d'auteurs sulfureux comme Céline, Sade, Rimbaud, Lautréamont, Jarry, Huysman... Des lectures durant lesquelles Patrick de Bergen veut réaliser «un deuil du jeu ou un refus actif de jouer. Montrer d'une certaine manière l'inutilité du théâtre au théâtre!».

Ce programme infernal se poursuivra à partir de novembre ou décembre par une création en deux étapes: «Méphisto en la demeure, usinage» et «Méphisto en la demeure, assemblage». Sous le premier intitulé, des rendez-vous réguliers au cours desquels les spectateurs pourront assister à la mise en place pro-



Montage infernal

gressive de «Faust», sous forme de feuilletons. «Il y a là une notion de rencontre avec le spectateur à l'intérieur du processus créatif. Usinage et assemblage sont une référence au monde économique: la manière de réaliser un spectacle sous forme traditionnelle est souvent confidentielle, le créateur travaillant hors du monde. Ici il s'agit de laisser transparaître la chaîne de production de l'ébauche au produit emballé. Usinage, c'est la mise en pièces pour baliser un parcours progressif vers la création, la mise en scène. C'est aussi le passage du public objet au public sujet». L'aboutissement sera donc assemblage, présenté normalement au mois de

juin «sur une scène équipée, si la cosa nostra culturelle le permet». Quant au thème général, il s'agit d'une «mise en dissection du couple infernal bien et mal».

«Derrière tout ça, précise Patrick de Bergen, il y a des interrogations sur le drôle de monde où l'on vit et notamment le pouvoir de l'image. Avec la question de savoir où est le diable aujourd'hui».

Renseignements: la CITERNE et compagnie PdB: 140 Grande rue, 25000 Besançon (03.81.81.28.54 et 03.81.81.82.73). Cartes Avantages Jeunes: 20% sur le plein tarif.

BOUGER Avec Aiglon sports, la gym pour tous



Pour ceux qui veulent juste faire de la gym en loisir, la section «gym détente» (les mardis et jeudis à 10 h, le mercredi à 20 h 15) d'Aiglon sports peut encore accueillir du monde. Pour la plupart des autres sections, l'association, victime de son succès, se voit dans l'obligation de refuser des inscriptions. «Nous sommes tenus par l'encadrement regrettable d'une association née en 1909 (!). La gym est un sport qui se porte bien, notamment en ce qui concerne les filles, dont les sections de jeunes sont saturées. On a plus de mal à avoir des inscriptions de garçons. Pourtant, c'est un sport complet, qui fait travailler la souplesse, la force, l'équilibre. Il peut donc être à la base d'autres pratiques spor-

tives». Pour les filles, le club propose 6 types d'activités (sol, saut, barres asymétriques, poutre, mouvement d'ensemble et gym détente). Les garçons, eux, peuvent s'exercer au sol, cheval d'arçon, barres parallèles, anneaux et saut. Il est possible de débiter à tous les niveaux, à partir de 4 ans et jusqu'aux adultes. «Nous avons 5 à 6 compétitions dans l'année, mais personne n'est tenu d'en faire». Chose peu courante, les déplacements en compétition sont organisés en bus par le club.

Aiglon sports, 4 rue du Pater, 25000 Besançon (03.81.80.85.97 aux heures d'entraînement). Cartes Avantages Jeunes: 10% sur l'inscription à la gym détente.

THÉÂTRE Montparnasse reçoit

Une bonne chose que la première représentation d'une pièce d'Yves Ravey, écrivain bisontin qui a déjà publié cinq romans chez Gallimard et aux Éditions de Minuit, ait lieu à Besançon. On doit cette première au Centre dramatique national qui manifeste ainsi son intérêt pour la création

locale (en juin, il y aura aussi une pièce de Jean-Luc Lagarce). La pièce est mise en scène par Joël Jouanneau.

Les 21 (20 h 30) et 22 novembre (17 h) au Nouveau théâtre (03.81.88.55.11). Avantages Jeunes: 45% sur le plein tarif

L'AGENDA AVANTAGES JEUNES

Avec la carte Avantages Jeunes, les réductions du mois à Besançon:

● CHANSON Claude Nougaro, le 27 novembre à l'Opéra Théâtre.

● CINÉMA «Les récits captivants»: du 4 au 10 novembre au théâtre de l'Espace, trois films créatifs et originaux: «Sinon oui» de Claire Simon (en sa présence) et «Few of us» et «The house» du Lituanien Sharunas Bartas.

● COMÉDIE MUSICALE Best of Broadway, le 13 novembre à l'Opéra Théâtre.

● DANSE Les moines danseurs du Tibet, les 23 et 25 novembre à l'Opéra Théâtre.

● MUSIQUE Tambours taiko de Tokyo, le 21 novembre à l'Opéra Théâtre.

● OPÉRA «Don Giovanni», de Gian Francesco Malipiero, le 7 novembre à l'Opéra Théâtre.

● THÉÂTRE «La comédie du langage», d'après Tardieu, les 4 et 5 novembre au théâtre Bacchus.

«Les Présidentes», de Werner Schwab, mis en scène par Michel Dezoteux les 11 et 12 novembre au Nouveau Théâtre.

«Le rire du yeoman»: Romain Bouteille de retour au théâtre Bacchus le 18 au 29 novembre. «Fantaisies et bagatelles», spectacle de marionnettes pour les 3-6 ans. Par le théâtre sans toit (Paris), du 19 au 22 novembre au théâtre de l'Espace.

● SPORT Football: BRC-Boulogne (1/11, 20 h), BRC-Aubervilliers (22/11, 20 h) au stade Léo-Lagrangé. Hand féminin: ESB-Bouillargues le 2/11 à 16 h au palais des Sports. Hand masculin: ESB-Ajaccio le 15/11, à 20 h aux Montbouvons. Hockey: BHC-Aix le 15/11 à 18 h à la patinoire Lafayette. Volley: BVF-Fontenay le 9/11 à 15 h à la Malcombe.

Renseignements: Bacchus: 03.81.82.22.48. L'Espace: 03.81.51.03.12. Nouveau théâtre: 03.81.88.55.11. Opéra-Théâtre: 03.81.83.03.33.

## «Hip hop opéra»

Ce qu'on appelle danse urbaine prend une place de mieux en mieux reconnue au sein du spectacle vivant. En tête du mouvement, la compagnie Accorap conquiert le public et séduit les amateurs de danse depuis quelques années. Fidèles à leur volonté de transgresser les barrières, de faire reconnaître la danse urbaine hors de la banlieue, Kader Attou et Eric Mezino propose avec «Hip hop opéra» une pièce chorégraphique pour sept danseurs, deux chanteurs (un rappeur et une soprano !) et cinq musiciens d'horizons divers. Le spectacle, sous la direction artistique de Gilles Rondot, «se donne pour ambition de mélanger les différents publics, faire dialoguer culture savante et culture populaire. Le métissage, l'histoire du hip hop et son inscription dans l'histoire de la danse sont ainsi mis en question dans une volonté d'évolution et d'ouverture».



Dans cette perspective, une classe d'orchestre du Conservatoire de musique de Besançon sera associée à la présentation d'«Hip hop opéra». Le 14 novembre à 20 h 30, le 15 à 19 h au théâtre de l'Espace,

place de l'Europe, Planoise, BP2033, 25050 Besançon cedex (réservations à l'Hôtel de Ville, place du Huit septembre, 25000 Besançon, 03.81.83.50.50). Tarifs carte Avantages Jeunes: 50 à 80 %.

JURA

## Dole et Lons

## font cause théâtre commune

Les villes de Lons et Dole ont décidé cette année de mettre en commun leurs théâtres, afin de renforcer leur offre aux Jurassiens. Direction, administration, équipes techniques sont associées, programmations et tarifs sont conçus de façon complémentaire. Pour les spectateurs, c'est aussi plus de productions importantes et des possibilités de trajets d'un théâtre à l'autre... Certains spectacles se joueront d'ailleurs dans les deux salles : prochainement par exemple, la pièce «Felicissimo», évocation de la vie de Fanny et Félix Mendelssohn avec pièces vocales et au

piano, est jouée le 14 novembre à Lons et le 15 à Dole. Cet accord entre les deux théâtres correspond à la reprise des activités de celui de Lons dont l'inauguration a eu lieu le 17 octobre. A noter également en novembre, un Goldoni revu et corrigé avec humour le 6 à Dole, Marthe Villalonga et Gérard Hernandez le 8 à Lons dans «Le noir te va si bien», «Le bonhomme de paille» par la compagnie Didascalie le 26 à Lons et Chevallier et Laspales le lendemain à Dole.

Renseignements : Lons, 03.84.86.03.03, Dole, 03.84.82.99.19.

POÉSIE

## Philippe Caubère

## interprète Aragon

Accompagné de l'accordéon de Michel Macias, Philippe Caubère «joue» dans la grande salle du théâtre Granit, à Belfort, des poèmes d'Aragon, imprécateur au verbe inspiré. L'oeuvre de l'écrivain est présentée en deux parties : sous l'intitulé «Le communiste», Caubère interprète des oeuvres de 1929 à 54, le 6

novembre à 20 h 30. Le lendemain à la même heure, c'est «Le fou», avec des poèmes de 1954 à 73. Les deux parties sont présentées ensemble dans une intégrale de 3 heures, le 8 novembre à 20 h 30.

Théâtre Granit, 1 faubourg de Montbéliard, BP117, 90002 Belfort cedex (03.84.58.67.67).

## L'agenda culturel

● **MOON MARTIN** - retour surprise d'un chanteur qui fut une machine à tubes à la fin des années 70. Sa nouvelle tournée passe par trois concerts dans la région, en novembre : le 8 à Montbéliard (Atelier des Mômes, 03.81.30.47.05), le 18 à Dijon (à la Vapeur, 03.80.78.22.66), le 20 à Besançon (au Cousty bar, 03.81.52.49.94). Première partie, les Scamps.

● **CONCERTS ROCK**, pop, blues... Urban Dance Squad, 28/10 au Noumatrouff (Mulhouse, 03.89.32.94.10)

● **SILMARILIS**, 31/10 au Noumatrouff

● **SENSEMILIA**, 1/11 au Palot Palot (Montbéliard, 03.81.94.12.34)

● **GOD IS MY COPILLOT**, 5/11 à La Vapeur

● **KENT**, 7/11 à la MPT de Beaucourt (03.84.56.53.98)

● **TRUDY LYNN**, 7/11 à La Vapeur Khaled, 8/11 au Parc Acropolis (Voujeaucourt)

● **DOLLY**, 8/11 au Noumatrouff, 9/11 au Cousty bar

● **LOUISE ATTAQUE**, 9/11 au Moulin de Brainans (03.84.37.56.15), 28/11 à La Vapeur

● **MASS HYSTERIA**, 12/11 à la Vapeur, 23/11 au Moulin de Brainans

● **LES VALENTINS**, 12/11 au Cousty bar (concert gratuit) Double Nelson, 15/11 au Moulin de Brainans

● **PIGALLE**, 15/11 au Noumatrouff Robert Charlebois, 19/11 à la Vapeur

● **CHARLÉRIE COUTURE**, 20/11 au Palot Palot

● **LES TÊTES RAIDES**, 21/11 à la

MPT de Beaucourt, 22/11 au Thè'v (Vesoul)

● **PARADISE LOST**, Uncle Meat et Sundown, 21/11 à La Vapeur **Manu Dibango**, 26/11 à l'Espace Molière (Luxeuil, 03.84.40.57.28)

● **«LA LIBERTÉ OU LA MORT»** - la compagnie Brozzoni joue ce texte de Kazantzaki le 4/11 à 20 h 30 à Valentigney (03.81.36.25.00).

● **JAZZ** - le Baton-Rouge quintette joue «Travel in jazz», concert-spectacle les 6 et 7 novembre au Petit Kursaal à Besançon (03.81.61.73.08).

● **«LES TROIS MOLIERE»** - Christophe Thyry met en scène le Molière des tréteaux et des farces le 7 novembre à 20 h 30 au théâtre de Montbéliard.

● **DANSE** - Sophie Marquet et Philippe Anota interprètent des «Grands pas classiques» le 14 novembre à 20 h 30 au Thè'v (Vesoul, 03.84.75.40.66).

● **«LA DERNIERE BANDE»** - Georges Trillat joue Beckett le 17 novembre au théâtre de Montbéliard (03.81.91.37.11).

● **«BARRACA»** - clowns, acrobates, jongleurs, mimes, les deux frères Colombaioni sont des héritiers de la Commedia dell'arte. A découvrir le 18 novembre au Thè'v.

● **CIRQUE** - Archaos présente «Game over», mélange de cinéma, de musique, de théâtre et de cirque le 21/11 à 20 h 30 à Juraparc (Lons, 03.84.86.03.03).

## CINÉMA

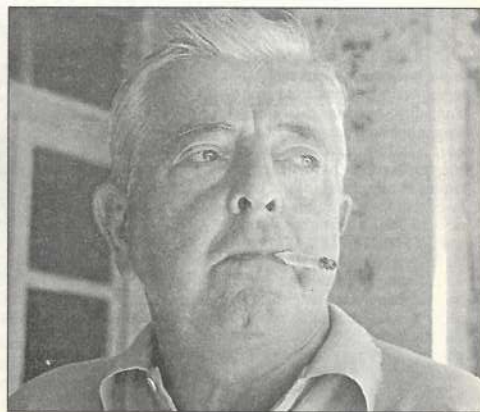
## Le bonheur est dans Prévert

Pour sa 50<sup>e</sup> rencontre internationale, le ciné-club Jacques Becker de Pontarlier rend hommage au poète décédé il y a 20 ans.

«Il faudrait essayer d'être heureux, ne serait-ce que pour donner l'exemple» écrivait-il dans Spectacle. Poète, scénariste, dialoguiste, c'est avec les mots que Jacques Prévert, auteur à la sensibilité «anars», a su donner quelques moments de bonheur. En participant à une trentaine de longs métrages entre 1932 et 56, Jacques Prévert a marqué le cinéma français de dialogues où alternent tendresse et ironie mordante. Le ciné-club Jacques Becker a choisi de lui rendre hommage, à l'occasion du 20<sup>e</sup> anniversaire de sa mort, en montrant la quasi totalité de sa contribution au cinéma.

Vingt-sept longs métrages sont, entre autres, programmés, parmi lesquels ceux qui forment l'une des plus belles pages du cinéma français, où la poésie issue de la plume de Prévert a rencontré la caméra de Marcel Carné et quelques acteurs de haut vol (Arletty, Jouvet, Berry...) donnant une alchimie éblouissante appelée «réalisme poétique». On verra donc à Pontarlier «Drôle de drame», «Le quai des brumes», «Le jour se lève», «Les visiteurs du soir», «Les enfants du Paradis» et les moins connus «Jenny» et «Les portes de la nuit».

Mais trop souvent ramené - et pour cause - à ces titres, l'apport de Jacques Prévert au cinéma dépasse les oeuvres de Carné. Avec Paul Grimault, il est par



exemple à l'origine d'un des plus beaux films d'animation français, «Le Roi et l'oiseau», à la poésie touchante et un peu naïve. Dans son travail avec son frère Pierre, c'est plutôt son attirance pour le surréalisme qui prime. Ensemble, ils ont donné naissance à 5 oeuvres dont celui que Prévert avouait préférer de tous ses films : «L'affaire est dans le sac», dans lequel non-sense et subversion se partagent la vedette.

En fait, comme Prévert a par ailleurs participé avec plus ou moins de bonheur à des oeuvres de Marc Allégret, Autant-Lara, Renoir, Christian-Jaque,

Delannoy ou Grémillon, son nom apparaît véritablement comme le meilleur résumé du cinéma des années 30 et 40, une des périodes les plus fertiles du septième art français.

S.P.

Du 30 octobre au 11 novembre au théâtre Bernard Blier, renseignements, 03.81.39.18.69. Le 11 novembre à 10 h, table ronde dirigée par André Heinrich. Du 24 octobre au 23 novembre une exposition de photos, collages, affiches et textes de Jacques Prévert est organisée parallèlement au cycle à la chapelle des Annonciades.

## POP

## Etienne Daho à Delle

MINE de rien, avec son air de ne pas y toucher, ses chansons du bout des lèvres, son image romantique floue et intimiste, Daho est dans le paysage depuis 81. Déjà 15 ans agrémentés de 9 albums, une vingtaine de singles et plusieurs poignées de collaborations en tous genres. Balançant entre la variété à la française (il a travaillé avec Hardy, Dutronc, Sylvie Vartan et Brigitte Fontaine) et la pop à la mode anglaise, Daho le Rennais est plutôt du genre touche à tout, capable de s'inspirer de Stuart Moxham, de reprendre Ricky Nelson, d'aider les Valentins ou Mercedes Audras. Quelqu'un pour qui les étiquettes n'ont pas d'importance, qu'elles soient techno ou easy listening.

Le 15 novembre, Etienne Daho sera à la FNAC de Belfort pour une rencontre publique (16 h). Le soir, concert à 20 h 30 à Delle, Halle des 5 fontaines (03.84.22.46.58).

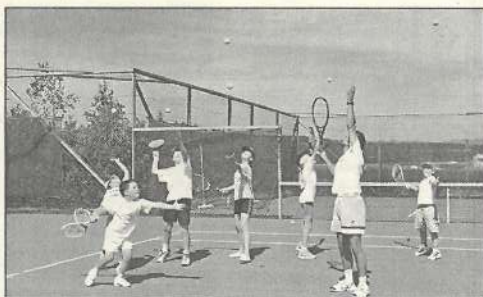


## DÉTENTE

# Au TSB, on mêle sport et convivialité

**Plusieurs disciplines sportives, pratiquées en détente, entraînement ou compétition font de ce club un lieu unique à Besançon.**

«**L**A fédération prétend qu'il y a un renouveau, mais depuis 10 ans la pratique du tennis subit un tassement». Ce constat de Jean Tomadini, directeur du Tennis squash bisontin, qui peut s'expliquer à la fois par l'absence de locomotive de haut niveau depuis le retrait de Noah et par la concurrence d'autres sports ne semble pas perturber outre mesure le staff du TSB. D'abord parce qu'avec 530 licenciés tennis, il reste le deuxième club franc-comtois dans cette discipline derrière l'ASM Belfort. Ensuite parce que le club propose aussi du squash et du badminton sans oublier la gym. «Tout confondu, le TSB représente 1000 membres, licenciés ou adhérents annonce Jean Tomadini. Nous avons une clientèle spécifique pour chaque discipline. En ce moment, le badminton explose, avec beaucoup de jeunes». Le TSB propose non seulement des courts à ses adhérents mais aussi une piscine, un



Chaque année, la section mini-tennis compte 200 jeunes

bar, un restaurant, un club-house et une aire de jeux pour enfants. Bref un espace où la détente va de pair avec la convivialité, deux mots qui ont présidé à la fondation du TSB il y a 12 ans. «Un exemple : celui qui est seul et qui cherche quelqu'un pour jouer au tennis ou au badminton n'a aucun problème pour trouver un partenaire ici. Ce cas se produit tous les jours». Depuis 2 ans, le

TSB organise également un open international de tennis qui est l'un des 12 tournois les plus importants en France. «Mon souci est l'équilibre entre loisirs et compétition souligne Jean Tomadini. Pour l'instant, on réussit assez bien l'amalgame».

Tennis Squash Bisontin, route de Belfort, 25220 Thise (03.81.88.68.29).

## En bref

● **Moto** – marché de la moto d'occasion les 1er et 2/11 à Montbéliard (03.84.27.43.03).

● **DIAPOS** – les 2es rencontres audio-visuelles (présentation de créations et concours régional de diaporamas), ont lieu du 8 au 10 novembre au petit Kursaal à Besançon. Elles sont organisées par la Société photographique de Besançon. Tél., 03.81.82.07.43.

● **MINIATURES** – un salon rail miniatures est organisé les 22 et 23 novembre à Micropolis, parc des expositions de Besançon (renseignements, 03.81.41.08.09).

● **CARTES** – le Cercle cartophile du Pays de Montbéliard organise le 17e salon de la carte postale les 22 et 23 novembre à Montbéliard (03.81.34.45.65).

● **FOIRE** – chaque année, le 25 novembre est l'occasion d'une belle fête de la Ste-Catherine dans les rues de Vesoul (renseignements au 03.84.75.43.66).

● **CIRQUE** – l'ancienne école de loisirs du cirque Plume s'appelle désormais Yole. De l'initiation à la formation professionnelle, elle propose toujours un enseignement aux différents arts du cirque, pour les enfants dès 4 ans, les scolaires, les adultes, enseignants, animateurs...

Renseignements (aucune inscription par téléphone) : Yole, 37 rue Battant, 25000 Besançon (03.81.83.01.08).

● **JARDINS** – «Acanthe» association comtoise des amis du jardin a réalisé, avec le Comité régional du tourisme et Monts Jura tourisme, un dépliant exposant quelques jardins à découvrir dans la région : savez-vous par exemple qu'aux Millières existe un jardin paléobotanique avec des arbres rares et 500 espèces végétales ? En tout, 11 idées de balades pour la belle saison. Dépliant disponible au CRT, dans les parcs de l'association Acanthe et dans les Offices du tourisme.

● **TECHNO** – dans la nuit du 15 au 16 novembre, de 21 h à 9 h, un concert techno et une soirée tag (les meilleurs artistes nationaux sont prévus) sont organisés à Micropolis (Besançon). 5 à 8000 personnes attendues.

● **PONTARLIER** – la MJC des Capucins propose cette année des cours d'aquarelle pour adultes (le mercredi à 15 h 30) et un astro club juniors à partir de 10 ans (découverte du ciel, construction de maquette, recherches sur Internet, un mardi sur 2 à 18 h 30). Renseignements à la MJC, complexe des Capucins, rue de Salins (03.81.39.02.09).

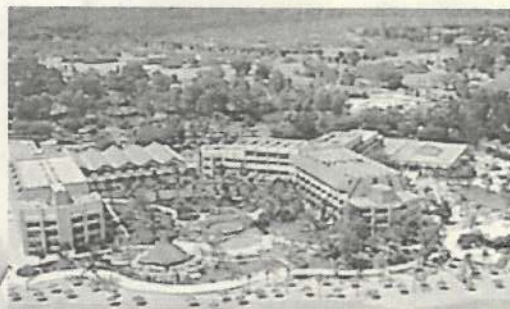
## Réveillon AFRICAIN...

**Terminez l'année directement au bord d'une plage de sable, sous l'agréable soleil du Sénégal...**

Du Vendredi 26 Décembre au 2 Janvier

Décollage de Paris ou de Lyon à destination de Dakar  
Séjour au Palm Beach en demi pension

**6880<sup>F</sup>**  
de Lyon : 7070<sup>F</sup>



**L'EST VOYAGES**  
LICENCE 054 950010  
22 AGENCES A VÔTRE SERVICE



# Ouverture d'un centre auto à Carrefour Chalezeule

Face à la station service

**Ventes et montages de pneumatiques**

**TOURISME - HIVER - CAMIONNETTE - 4X4**

0350088 M29

OFFRE VALABLE JUSQU'AU 1<sup>ER</sup> NOVEMBRE 97

VEHICULES	Dimensions (1)	Dunlop (1)	Michelin (1)	Pirelli (1)	Pneumant	Gomme 1 <sup>er</sup> prix pneux neufs
205-104-R5 Visa-Polo	135/13	<b>219F</b> SP9	<b>229F</b> Classic	<b>215F</b>	<b>188F</b> (1)	<b>139F</b> (1)
Escort-Fiesta 205-309-R9-R11	145/13	<b>245F</b> SP9	<b>245F</b> Classic	<b>245F</b>	<b>215F</b> (1)	<b>175F</b> (1)
Golf-Escort-R18 R21-Orion	155/13	<b>279F</b> SP9	<b>272F</b> Classic	<b>269F</b>	<b>235F</b> (1)	<b>190F</b> (1)
AX-Super5-106 Twingo	145/70/13	<b>258F</b> SP9	<b>328F</b> MXT	<b>260F</b> P2000	-	<b>199F</b> (1)
205-106-AX Clio-Corsa	155/70/13	<b>268F</b> SP9	<b>330F</b> MXT	<b>269F</b> P2000	<b>246F</b> (1)	<b>215F</b> (1)
309-Tipo-306 R19-Fiesta-Astra	165/70/13	<b>309F</b> SP9	<b>370F</b> MXT	<b>309F</b> P2000	<b>275F</b> (1)	<b>220F</b> (1)
R19-Golf-R11 R9-306-Audi 80	175/70/13	<b>329F</b> SP9	<b>385F</b> MXT	<b>330F</b> P2000	<b>299F</b> (1)	<b>245F</b> (1)
405-BX-Passat 305	165/70/14	<b>365F</b> SP9	<b>399F</b> MXT	<b>355F</b> P2000	-	<b>265F</b> (1)
405-Xantia Croma	175/70/14	<b>409F</b> SP9	<b>499F</b> MXT	<b>412F</b> P2000	<b>363F</b> (1)	-
405-R21 Espace-Passat	185/65/14	<b>385F</b> SP9 <b>597F</b> SP200 HR	<b>448F</b> MXT <b>699F</b> MXV3	<b>399F</b> <b>550F</b>	-	<b>325F</b> (1)
205 GTi-Golf 309	185/60/14 HR	<b>469F</b> SP200 HR	<b>569F</b> MXV3 HR	<b>459F</b>	<b>399F</b> HR	<b>319F</b> HR
Bmw-Xm-Mercedes 605-Volvo-Espace	195/65/15 HR	<b>609F</b> SP200 HR	<b>789F</b> MXV3 HR	<b>675F</b>	<b>591F</b> HR	-

Indice de vitesse : S : 180 km/h - T : 190 km/h - H : 210 km/h  
AUTRES DIMENSIONS : NOUS CONSULTER.



**Vidanges**

**FORFAIT 30 F + HUILE**

**Gaz**

**BUTAGAZ - ANTARGAZ - TOTALGAZ - PRIMAGAZ**

**Avec Carrefour  
je positive!**



**Carrefour**  
CHALEZEULE



Zone Commerciale Besançon-Est - BP 58967 - 25022 Besançon codex 4. Ouvert du lundi au samedi, de 8:30 à 21:00. Tel 03 81 47 87 87



**36.15**  
Carrefour

services  
financiers  
Carrefour

radiotéléphonie  
Carrefour

spectacles  
Carrefour



JEUNESSE ET SPORT

PORTRAIT

**Georges Nascimento, au service d'enfants boliviens**

*Depuis le mois d'août, ce jeune bisontin est en Bolivie où il travaille avec deux institutions. Concrétisation d'un projet rapidement mené.*



A • Amancer, centre d'accueil pour enfants.

A Cochabamba depuis le mois d'août, Georges Nascimento de Silva travaille déjà avec deux institutions : «Mosoj Yan» aide pendant la journée des filles de 10 à 18 ans qui vivent dans la rue, «Amanacer» est un centre d'accueil, notamment pour les enfants. «Ce qui est sûr, écrit-il au bout d'un mois, c'est que c'est plus difficile psychologiquement que physiquement». Avant de partir, Georges s'attendait bien à des difficultés de cet ordre. Agé de 23 ans, il a déjà effectué quantité de voyages, dont une traversée des Etats-Unis en bus ou l'Amérique centrale en voiture, mais le domaine humanitaire c'est un peu l'inconnu et le fossé qui sépare la volonté d'être utile de la réalité du terrain ne se mesure qu'une fois sur place. Aussi est-ce avec prudence qu'il annonçait au préalable : «Pour l'instant, je n'ai pas envie de travailler dans une structure économique en France. J'ai plus envie de l'humanitaire même si je sais que c'est dur. Après quelques expériences ici et ailleurs, avant d'entrer dans une vie professionnelle organisée, je désire partir, être utile, et pourquoi pas trouver ma vocation». Un souhait émis du bout des lèvres, qui admet que

la motivation est nécessaire mais pas suffisante. Chez lui, elle est en tous cas présente, comme le reflète un dossier qui en quelques mois, lui a permis d'obtenir des papiers financiers de Défi jeunes et du Relais jeunesse à Besançon, quelques aides de commerçants et d'entreprises comme Bévalot ou Kodak, qui lui a fourni 35 pellicules de 36 poses. Depuis qu'il a eu ce projet de partir en Bolivie («le pays le plus pauvre d'Amérique du sud»), pour se mettre au service d'enfants en difficulté, il a contacté plus de 50 organismes, collectivités locales, fondations ou entreprises locales ou nationales, la plupart du temps sans effet, mais ce n'est pas ce qui pouvait l'arrêter. «Après un salariat de 3 ans comme surveillant de lycée, je me retrouve sans emploi. Beaucoup de temps libre. Des rêves qui resurgissent, le temps pour les réaliser» mentionne-t-il dans son CV.

**«Jeunesse et reconstruction»**

«Tout est allé vite explique-t-il. En janvier dernier, j'ai vu au CIJ une fascicule présentant l'organisme Jeunesse et reconstruction. J'ai pris contact et ils m'ont soutenu,

ici en me faisant participer à leur séminaire d'information puis en me fournissant des contacts sur place. A partir de là j'ai constitué mes dossiers pour Défi-jeunes et le Relais jeunesse très rapidement. Le Relais, je lui dois beaucoup, il aide vraiment ceux qui ont un projet. Ils étaient contents que je sois de Montrapon, de montrer qu'un jeune de ce quartier sait se bouger».

**Stéphane Paris**

*A son retour, Georges présentera une expo photo et organisera avec différents partenaires une semaine bolivienne à Besançon.*

DIRECTION  
REGIONALE  
ET DEPARTEMENTALE  
DE LA JEUNESSE  
ET DES SPORT  
DE BESANCON

Les jeunes et le Crédit Agricole



**Studio, l'assurance habitation des Jeunes.**

Vous êtes jeune et vous vivez dans un appartement avec une seule pièce principale de 40 m<sup>2</sup> maximum ? Alors l'assurance "Multirisque Habitation" Studio est pour vous. Pour 155 F par an, vous êtes assuré contre l'incendie, les dégâts des eaux, le vandalisme... et vous bénéficiez

intime d'une responsabilité civile "Vie privée" et "Baby-sitting". Et pour 100 F supplémentaires, vous êtes assuré contre le vol. Pour déclarer un sinistre, il vous suffit de téléphoner à un numéro vert gratuit. Pour en savoir plus, renseignez-vous dans votre agence du Crédit Agricole.



L'Imagination dans le Bon Sens

En bref

- **FOIRE (1)** - à Besançon, le 2 novembre (de 10 h à 19 h au Parc des expositions) deuxième foire aux disques et à la bande dessinée, sous l'égide de GTVO, avec une soixantaine d'exposants. Renseignements : 03.80.30.27.29.
- **FOIRE (2)** - à Belfort, l'association Corinne Productions organise une foire aux disques les 29 et 30 novembre. Cette manifestation se déroulera à la Maison de quartier Jean Jaurès, rue de Strasbourg, de 10 h à 19 h. Seront présents de nombreux exposants particuliers et professionnels de toute la France avec des CD, vinyls, K7, disques de collection... Entrée gratuite. Renseignements : 03.84.22.84.53.
- **SECOURS CATHOLIQUE** - pour la 3e fois, à l'occasion de sa jour-

née nationale, l'association caritative rend compte de ses actions sociales le 15 novembre de 9 h à 18 h devant l'Hôtel de Ville de Besançon, place du Huit septembre. Elle proposera en outre la vente d'objets réalisés par ses bénévoles ainsi que les premières bougies de Noël. Renseignements : Secours catholique, délégation du Doubs et de la Haute-Saône, 14 rue d'Alsace, BP413, 25018 Besançon cedex (03.81.81.41.91).
- **TÉLÉVISION** - prochaines diffusions de «Vecteur jeunes», l'émission de France 3 (tous les dimanches à 11 h 45) à l'attention des 15-25 ans : sont prévus sous toutes réserves de modification «l'université décentralisée» le 2 novembre, «les jeunes et le jeu virtuel» le 9 et «les métiers de la communication» le 16.