

## PLUS DE 1000 AVANTAGES JEUNES

*Toujours à 35 francs, pour tous les Francs-Comtois de moins de 26 ans, la carte Avantages Jeunes entame sa cinquième année d'existence.*

EXPIRE LE 31.08.99

# Avantages jeunes

Carte d'Adhésion au Réseau  
Information Jeunesse de Franche-Comté

Pour les **-26 ans**

RÉGION  
DE  
FRANCHE-COMTÉ




**LOISIRS**



Avec la carte,  
50 % de réduction  
à la Citadelle **P. 6**

**BOUILLON DE CULTURE**

Le CAHD,  
scène départementale 25  
**p. 18**

**BOUILLON DE CULTURE**



Audincourt :  
16<sup>e</sup> édition de la fête  
de la BD. **p. 17**

## L'ESBF face à la Champion's league

*Le club bisontin de handball féminin s'attaque à deux défis cette année : conserver son titre de champion de France et réussir sa coupe d'Europe. Qui débute par un tour préliminaire les 4 et 11 octobre contre Visé.*

**P. 20**



## Partenariat

La carte Avantages Jeunes est en vente jusqu'à la fin du mois d'octobre dans toutes les agences du Crédit Agricole Franche-Comté.

**Voir P. 7**

INFORMATION JEUNESSE  
en Franche-Comté

- **Centre Régional Information Jeunesse**  
27 rue de la République  
25 000 Besançon  
Tel. : 03.81.21.16.16  
Fax : 03.81.82.83.17  
Minitel : 36.15 U
- **Centre Information Jeunesse**  
2 place de la Liberté  
39 000 Lons-le-Saunier  
Tel. : 03.84.87.02.55
- **Centre Information Jeunesse**  
38 rue Paul Morel  
70 000 Vesoul  
Tel. : 03.84.97.00.92
- **Centre Information Jeunesse**  
3 rue Jules Vallès  
90 000 Belfort  
Tel. : 03. 84.90.11.11

Pour obtenir les coordonnées des Bureaux et Points Information Jeunesse, contacter les Centres ci-dessus.

Les offres de logement  
Les offres de jobs  
Les offres d'auto-stop sur

**3615 UJ**  
1,01 F la mn

## PRATIQUE

# Une carte pour mille réductions dans la région

**Chaque carte Avantages Jeunes de la région donne accès aux réductions ayant cours dans les autres villes. Seuls les chéquiers de prestations gratuites diffèrent.**

En même temps qu'elle s'étend (pour 1998-99, plus de mille prestataires dans 80 communes de la région), la carte Avantages Jeunes se régionalise : quelle que soit la ville où il achète sa carte, un jeune peut bénéficier des réductions «Avantages Jeunes» ayant cours partout en Franche-Comté. Par contre, le chéquier remis avec la carte est particulier au lieu d'achat, avec, cette année, 8 chéquiers différents correspondant aux zones de Besançon, de Montbéliard, du bassin lédonien, du bassin dolois, du bassin du Revermont, du bassin du haut-Jura, de la Haute-Saône et du Territoire de Belfort.

Chaque chéquier comprend 20 à 30 offres gratuites et sans obligation d'achat chez des prestataires locaux. Les différents guides de réduction comportent également des coupons détachables offrant encore d'autres prestations (7 à Besançon par

exemple). Pour résumer, il existe donc 5 cartes (Besançon, Montbéliard, Jura, Haute-Saône, Belfort) avec chéquiers spécifiques sauf pour le Jura où coexistent 4 chéquiers différents suivant le lieu d'achat.

De manière générale, le principe de la carte Avantages Jeunes ne change pas : elle est nominative, ne donne droit à des réductions que sur sa présentation, est valable pendant un an, du 1er septembre 1998 au 31 août 1999. Elle est bien sûr proposée à tous les jeunes de 0 à 26 ans, qu'ils soient chômeurs, salariés, étudiants, lycéens, collégiens, enfants... Pour se la procurer, il suffit d'une photo, d'une pièce d'identité (et de 35 F, puisque le prix de la carte reste fixe pour la quatrième année d'affilée) à présenter dans l'un des lieux de vente de la région (voir liste p. 11). Outre le chéquier de prestations gratuites, chaque carte est accompagnée du guide des



L'an dernier, près de 30 000 jeunes franco-comtois ont utilisé la carte.

réductions permettant au jeune de connaître l'ensemble des prestations offertes dans sa ville. Elles sont divisées en 49 catégories, de l'art et décoration aux voyages, qui peuvent différer suivant les villes et dont certaines sont présentées dans ce numéro spécial de TOPO, consacré à la carte Avantages Jeunes 1998-99.

Pour tout renseignement complémentaire sur la carte Avantages Jeunes, s'adresser au CJI de votre localité. Besançon, 03.81.21.16.10, Montbéliard, 03.81.99.24.15, Lons, 03.84.87.02.55, Vesoul, 03.84.75.44.00, Belfort, 03.84.28.55.00.

GY0046 1443

## S'HABILLER AUTREMENT A MONTBÉLIARD

DIESEL, C17, HANES, JOST, BFL,  
LOÏS, NOSE, ART, DICKIES,  
CHIPIE, VANS, DDP, BONAVENTURE,  
CASAGRANDE, KICKERS, TRIANGLE,  
ENERGIE, MISS SIXTY, BUFFALO,  
REDSKINS, FIRETRAP, LEVIS, JOST,  
FORNARINA, SETRAK...

## LEGEND

L'ESPRIT BRANCHÉ

ESPACE VELOTTE  
25200 MONTBÉLIARD

OUVERT DU MARDI AU SAMEDI  
de 9 h à 19 h  
LE LUNDI de 14 h à 19 h

## Les services du mois

## CIJ

Le Centre Information Jeunesse de Franche-Comté est une émanation du ministère de la Jeunesse et des Sports, de la Région de Franche-Comté, du Conseil général du Doubs et de la Ville de Besançon. Il réalise TOPO en partenariat avec L'Est Républicain et avec le soutien du Crédit Agricole de Franche-Comté.

● **CARTE AVANTAGES JEUNES** - chèques et coupons : si l'ensemble des réductions répertoriées dans les guides sont valables toute l'année sur

présentation de la carte, chèques et coupons ne sont utilisables qu'une fois. Les chèques permettent de bénéficier de prestations ou de cadeaux gratuits, sans obligation d'achat. Les coupons sont des offres utilisables à certaines conditions et une seule fois également. Ils figurent dans les guides de réduction des cinq cartes Avantages Jeunes et sont donc particuliers à chacune d'elles.

● **RAPPEL** - toutes les prestations des cartes Avantages Jeunes ne sont octroyées que sur présentation de cette dernière, qui est personnelle.

## TOPO

Supplément mensuel coproduit par le Centre Information Jeunesse de Franche-Comté et L'Est Républicain.

Directeur délégué de la publication et de la rédaction  
Philippe RENAHY

Crédit photos  
CIJ

Régie publicitaire  
L'EST  
Imprimerie  
L'EST RÉPUBLICAIN  
54 180 HOUEMONT

Adresse :  
TOPO-CIJ  
27, rue de la République  
25000 Besançon  
Tél. : 03.81.21.16.08  
Fax : 03.81.82.83.17  
Télématique : 3615 IJ

Agrément jeunesse et éducation populaire :  
CIJ :  
N° 25 JEP328

## SOCIÉTÉ

## Avantages Jeunes pour tous les moins de 26 ans

Initiative régionale soutenue par le Conseil régional, la carte Avantages Jeunes couvre maintenant la plus grande partie du territoire franc-comtois.

Un tout petit prix pour des réductions immédiates et significatives dans les domaines les plus variés. Aller au cinéma, au théâtre, au spectacle, à un match, pratiquer un sport, acheter des lunettes, des livres, aller chez le coiffeur, louer un logement, passer son permis, préparer le BAFA, un réflexe «carte Avantages Jeunes».

## Des réductions permanentes

50 % de réduction sur les entrées à la Citadelle, aux concerts du Festival de Musique, sur les frais d'agences FNAIM pour les petits appartements, 30 % dans les cinémas de Besançon, Belfort, Montbéliard, Audincourt, 10 % dans l'habillement, la coiffure, la papeterie et les fournitures scolaires, les réductions sont per-

manentes et sont effectuées immédiatement à la caisse sur simple présentation de la carte. Une seule transaction peut faire économiser jusqu'à 1500 F (voir article logement p. 10).

## Un chéquier de prestations gratuites

En plus des réductions permanentes et valables jusqu'au 31 août 1999, chaque jeune bénéficie d'un chéquier d'environ trente prestations gratuites. Ainsi, les jeunes du département du Doubs se voient offrir par exemple une entrée à la Citadelle, une entrée à la piscine ou à la patinoire, au musée des Maisons comtoises de Nancray, un spectacle au festival des Nuits de Joux, une entrée à la taillanderie de Nans-sous-Sainte-Anne

ou encore une heure d'équitation à la Combe d'Abondance.

## Où trouver la carte ?

Le réseau Information Jeunesse de Franche-Comté délivre la carte toute l'année. En septembre et octobre, il est possible de se la procurer dans une des 115 agences du Crédit Agricole de Franche-Comté. On estime que plus de 40000 jeunes franc-comtois vont se procurer la carte Avantages Jeunes dans les semaines à venir, soit dans certaines classes d'âge, plus d'un jeune sur deux. Avantages Jeunes du réseau Information Jeunesse est désormais un référent commun à un très grand nombre de jeunes de notre région.

Philippe RENAHY  
Directeur du Centre Régional d'Information Jeunesse  
Conseiller Economique et Social Régional.

Pas de prise de tête !

pour 95F/mois  
j'ai une vraie mutuelle,

prix garanti jusqu'en l'an 2000 !

MUTUELLES

PRISMA

1er groupement de mutuelles en Franche-Comté  
110 000 personnes protégées.mutuelle  
bisontine27, Rue Claude Pouillet  
25041-Besançon Cedex  
Tél. 03 81 65 82 65mutuelle  
de montbéliard4, Rue Batteries du Parc  
25200 Montbéliard  
Tél. 03 81 94 05 07mutuelle  
du haut-doubs1, Rue Neuve  
25300 Morteau  
Tél. 03 81 67 02 00mutuelle  
M.D.I. 392, Rue du Solvan BP 516  
39004 Lons le Saunier Cedex  
Tél. 03 84 43 09 43MUTUELLES RÉGIES  
PAR LE CODE DE LA MUTUALITÉmutuelle  
M.D.I. 909, Rue Gambetta BP 289  
90005 Belfort Cedex  
Tél. 03 84 58 62 62

Coupon à remettre ou à renvoyer à votre mutuelle la plus proche de votre domicile

 Oui, je désire recevoir de plus amples renseignements sur les garanties de la mutuelle.

Nom : ..... Prénom : ..... Date de naissance : .....

Adresse complète : .....

Téléphone : .....

Sur simple présentation de ce coupon, votre mutuelle vous remettra personnellement un cadeau

TOPO 09/98

## CINÉMA

# Des séances entre 18 et 32 francs !

**Grâce à 19 exploitants dans la région, la carte Avantages Jeunes permet des tarifs réduits, pour les films nouveaux ou des cycles de reprises.**

Dès la deuxième année d'existence de la carte Avantages Jeunes à Besançon, les cinémas de la ville (Plazza et Vox) ont offert un tarif de séance à 31 F, quels que soient le film, le jour et l'horaire. Cette réduction n'a pas bougé depuis 3 ans, alors que la place plein tarif d'un film en première exploitation approche désormais les 50 F. Bref, il suffit de trois séances de cinéma au titulaire de la carte pour rembourser son achat. Sans que cela puisse passer pour une incitation à la consommation si l'on en juge par l'enquête menée par le ministère de la Culture à propos des «Pratiques culturelles des Français» : 18 % des 15-19 ans et 26 % des 20-24 déclarent aller souvent au cinéma, 43 et 44 % s'y rendre de temps en temps. Un sondage mené à partir d'un échantillon de 400 jeunes par 3 étudiants du BTS action commerciale du lycée St-Jean (Besançon) révèle d'ailleurs l'importance du cinéma dans les avantages de la carte : 92 % des sondés ont déclaré l'avoir acquise notamment pour les réductions liées au cinéma, un «score» qui devance largement ceux des CD et livres (64 %) et de l'habillement (57 %). Tous les sondages qui s'intéressent aux pratiques culturelles des jeunes placent d'ailleurs le cinéma en tête des sorties des 15-25 ans, en général devant le tiercé discothèque - fête foraine - concert de rock.

## Les réductions pour 1998 - 99

### BESANÇON :

A Besançon, les avantages de l'an dernier sont reconduits : 31 F la séance au Vox, au Plazza Victor Hugo et au Plazza Lumière et tarif réduit de 18 F pour les cycles du Kursaal cinéma, qui font le bonheur des cinéphiles en présentant régulièrement des films de qualité dans une programmation qui n'a de cesse de proposer des échappatoires au mainstream commun.

### HAUT-DOUBS :

Cette année, les jeunes du Haut Doubs bénéficient eux aussi de tarifs préférentiels : 25 F la séance (sauf les films majorés) aux cinémas le Mont d'Or à Métabief et Paris à Morteau, 17 F pour la séance de 19 h 30 du jeudi à l'Atalante (Morteau), 30 F en permanence au cinéma Olympia à Pontarlier. Le ciné-club Jacques Becker (Pontarlier) qui associe des cycles exceptionnels (dans les deux sens du terme) à une programmation régulière propose une carte d'accès à 20 F au lieu de 30, un tarif à la séance de 20 F au lieu de 25 (et 3 séances pour 45 F au lieu de 55) ou encore un abonnement annuel réduite (200 F au lieu de 250 pour les moins de 18 ans, 300 au lieu de 375 pour les autres). A titre d'exemple, le calendrier à venir prévoit «Western» de Manuel Poirier (le 22 septembre), «L'Épouvantail» de Jerry Schatzberg (le 29), «De beaux lendemains» d'Atom Egoyan (le 6 octobre), «Je n'ai pas tué Lincoln» de John Ford (le 13) et «Ladybird» de Ken Loach (le 20), avant une ren-

contre avec Gérard Mordillat du 30 octobre au 1er novembre. Enfin, le guide de réductions de la carte de Besançon comprend un coupon offrant une place gratuite pour le festival du cinéma de Morteau et le chéquier une place de cinéma à l'Atalante, toujours à Morteau.

### DISTRICT URBAIN :

Dans le DUPM (District urbain du pays de Montbéliard), trois cinémas accordent un tarif de 30 F la place aux titulaires de la carte, quels que soient la séance et le film : le Lumina à Audincourt, le Colisée et le Parvis à Montbéliard.

### JURA :

A Dole, la Maison des jeunes et de la culture, place Barberousse, propose l'entrée à ses séances cinéma à 27 F. A Lons, tarif permanent de 32 F à toutes les séances au cinéma Renoir.

### HAUTE-SAÛNE :

Au Ciné 70, le Majestic à Gray et au Ciné 70, le Club à Vesoul, la place est à 32 F tous les jours, pour tous les films et toutes les séances. A Luxeuil, les porteurs de la carte bénéficient du tarif réduit à 25 F la place, samedi excepté, pour la programmation de l'Espace Molière. A St-Loup-sur-Semouse, le centre socio-culturel tarifie la place à 20 F pour ses séances ciné.

### TERRITOIRE DE BELFORT :

La place est à 30 F, tous les jours et pour toutes les séances à Belfort, aux cinémas Alpha et Kursaal. D'autre part, le chéquier de la carte de Belfort contient une entrée gratuite au festival du film Entrevues (hors soirées d'ouverture et de clôture) qui aura lieu au mois de novembre.



«Chat noir, chat blanc», le nouveau film d'Emir Kusturica. En avant-première au cinéma Plazza (Besançon) le 26 septembre ; sortie nationale le 30.

## Sorties et loisirs, quelques chiffres

D'après l'enquête de 1997 du ministère de la Culture, 41 % des 15-25 ans sont allés au moins une fois à un spectacle sportif payant au cours des 12 derniers mois précédant l'enquête, 76 %

dans une discothèque, 18 % dans un musée, 63 % dans une fête foraine, 28 % dans un parc tel le Futuroscope ou la Villette. D'autre part, 54 % disent sortir le soir plusieurs fois par semaine et 25 % une fois ;

62 % écoutent des disques ou cassettes tous les jours ou presque, 72 % regardent la télévision tous les jours (même taux pour la radio). Enfin, si 26 % d'entre eux vont souvent au cinéma et 44 % de temps en temps, 31 % n'y mettent jamais les pieds. Les pratiques de lecture sont quant à elles assez diverses : 17 % n'ont pas lu de livre dans l'année, 25 % en ont lu 1 à 4, 18 % 5 à 9, 20 % 10 à 19 et 20 % plus de 20 livres.

## LES EMPLOIS JEUNES, VOUS CONNAISSEZ ?

**VOUS ÊTES SANS EMPLOI :**  
- vous avez entre 18 et 26 ans,  
- vous avez plus de 26 ans et moins de 30 ans, vous êtes sans emploi et vous n'avez pas travaillé suffisamment pour bénéficier d'une allocation de chômage,  
- vous avez entre 18 et 30 ans et vous êtes reconnu handicapé, les emplois-jeunes vous concernent.

**POUR QUELLES ACTIVITÉS ?**  
Il s'agit d'emplois nouveaux,

répondant à des besoins non satisfaits, dans tous les secteurs de la vie quotidienne : santé, éducation, sport, tourisme, loisirs, environnement, culture, etc.

### CHEZ QUEL EMPLOYEUR ?

Les collectivités publiques, par exemple les mairies, les conseils généraux.  
- Les associations,  
- les établissements et entreprises publics,  
- les organismes de logement

sociaux, les sociétés de transport urbain et scolaire.

### QUEL CONTRAT DE TRAVAIL ?

Votre contrat sera un contrat de droit privé, soit à durée indéterminée, soit à durée déterminée de 5 ans.

### QUEL SALAIRE ?

Votre salaire sera au minimum égal au SMIC ou au salaire fixé par la convention collective. Votre employeur bénéficiera d'une

aide de l'Etat de 92.000 F par an, pour 39 h par semaine. Alors, venez consulter à l'ANPE les offres d'emplois jeunes et portez-vous candidat sur le 3614 ANPE.

**ANPE**  
FRANCHE COMTÉ

## FRANCHE-COMTÉ

## Loisirs sportifs : des entrées dans 14 piscines

**Un type de sorties très prisé par les jeunes. Avec la carte, quelques réductions et entrées gratuites.**

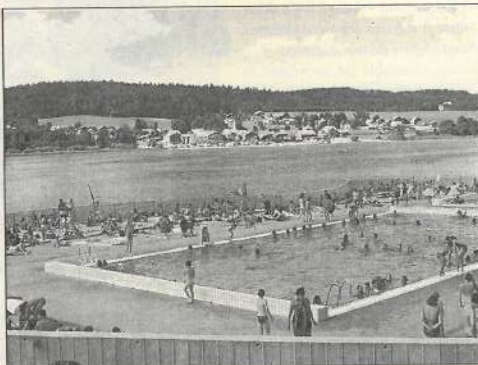
Soixante-trois pour cent des jeunes interrogés par les étudiants en BTS du lycée St-Jean ont souhaité plus de piscine dans les avantages de la carte. Un souhait exaucé puisque la carte 1998-99 offre des réductions dans certaines piscines de la région et plusieurs chèques d'entrées gratuites. Voici les adresses pour 1998-99 :

**DOUBS :**

La nouvelle piscine de Malbuisson offre 33 % de réduction à l'entrée, soit 20 F au lieu de 30 (la piscine est ouverte de 10 h à 19 h pendant la saison d'été). Avec la carte de Besançon, la SEMHD offre une entrée à cette même piscine de Malbuisson tandis que la Ville de Besançon offre au choix une entrée gratuite à la piscine de Chalezeule ou à la patinoire La Fayette. Avec la carte de Montbéliard, la Ville de Montbéliard offre une entrée à la piscine couverte et découverte.

**JURA :**

À la piscine municipale de Lons, entrée au tarif étudiant. Réduction sur les abonnements aux Thermes Lédonia (piscine, sauna, hammam). Dans le chéquier du bas-



Piscine de Malbuisson : 20 F l'entrée avec la carte.

sin dolois, la piscine de Dole offre une entrée. Dans celui du haut-Jura, la piscine intercommunale de Morbier et la piscine de St-Claude offrent chacune une entrée. Pour le bassin lédonien, un chèque des thermes Ledonia offre une entrée et un autre chèque est une entrée à la piscine municipale de Lons. Enfin, pour le bassin Revermont, la mairie de Champagnole propose une entrée gratuite à la piscine municipale, la piscine muni-

cipale de Poligny une entrée également.

**HAUTE-SAONE :**

Le chéquier propose une entrée gratuite à la piscine municipale de Lure et 2 entrées à la piscine de Vesoul.

**TERRITOIRE DE BELFORT :**

Un chèque de la piscine municipale de Belfort offre une entrée gratuite à la piscine Pannoux ou à la piscine du Parc.

## SORTIES

## DES PRESTATIONS

## DANS TROIS PATINOIRES

L'entrée à la patinoire La Fayette est l'un des chèques qui a rencontré le plus de succès dans la carte de Besançon l'an dernier. Ce chèque d'une entrée gratuite est renouvelée cette année. Les amateurs de patinoires trouveront deux autres possibilités dans la région. A Prémaman (Jura), l'entrée pro-

posée aux porteurs de la carte est à 26 F pour les moins de 14 ans, 34 F pour les adultes, patins compris. Dans le Territoire de Belfort, la carte comprend une offre de la patinoire municipale de Belfort, à savoir la location gratuite de patins à glace, valable pour les séances publiques.

### VANESSA ET MYRIAM « ON L'ACHETE SURTOUT POUR LE CINÉMA »

Les deux premières personnes à s'être procurées la carte Avantages Jeunes version 1998-99 sont des sœurs : Vanessa, 23 ans, et Myriam, 18 ans, sont originaires de Salins mais vivent actuellement à Besançon. La première est professeur des écoles stagiaire, la seconde entre en deuxième année de fac en biologie. Toutes deux achètent la carte pour la deuxième année, surtout pour le cinéma. « D'autant plus que cette année, je

n'aurai pas de carte d'étudiant, donc pas d'autre possibilité de réduction » indique Vanessa. « L'an dernier, j'ai d'abord profité des réductions cinéma et papeterie, note Myriam. J'ai utilisé également quelques chèques comme le tennis, la bijouterie, l'agrandissement photo... Je n'ai pas eu le temps de me servir de tout, mais cette année, je compte bien découvrir d'autres prestations gratuites ».



### Les sorties en discothèque

**Prestations «carte Avantages Jeunes» des boîtes de nuit de la région pour 1998-99 :**

**Réductions communes :**

10 F de réduction sur une entrée à 50 F donnant droit à deux consommations sans alcool sauf samedis, veilles et jours de fête au Queen station (Besançon).  
10 F de réduction sauf soirées spectacles et concerts au Palace club (Bavans).  
5 F de réduction les vendredis, samedis et veilles de jours fériés au Pollux (Echenans).  
10 F de réduction à l'Espace Belle Epoque (Mathay).  
20 F sur une entrée à 80 F le samedi soir,

20 F sur une entrée à 60 F le vendredi soir (sauf soirées concert et 31 décembre) au Babylone (Domblans).  
10 F sur l'entrée + 2 consommations sans alcool sauf lors des soirées exceptionnelles au Manouchka (Valvire et Montoille).  
1 entrée gratuite pour une entrée payante tous les jours sauf soirées concerts (offre valable uniquement pour les plus de 16 ans) au Number One (Giromagny).

Dans les chéquiers :  
1 entrée au Queen dans le chéquier de Besançon.

1 invitation pour une personne au Palace club, 1 autre à l'Espace Belle Epoque et 1 au Pollux dans le chéquier de Montbéliard.  
1 entrée le vendredi soir au Babylone et 1 entrée à l'Espace 39 dans les chéquiers du Jura.  
1 entrée avant minuit au Pacha 2 (Lure) dans le chéquier de Vesoul.  
1 entrée gratuite au Martyn's (Pérouse) dans le chéquier de Belfort.

Pour chacune de ces discothèques, la direction se donne le droit d'autoriser ou non l'accès. Une tenue correcte est exigée à l'entrée.

CB00462 M24

## JEUNES CONDUCTRICES

Assurez-vous à votre nom **sans aucune majoration "Jeunes" !...**

(et gagnez ainsi à prix réduit des points de bonus qui vous seront fort utiles plus tard)

Consultez-nous au **03.81.81.61.49**  
**Cabinet B. LONCHAMPT**  
10, rue des Frères-Mercier - BESANÇON

**REMISES COMPLEMENTAIRES ETUDIANT (E)**

**PARENTS**  
Vous rendez service à votre fille en personnalisant son assurance auto. De plus, en cas de sinistre grave plus aucun risque de "discussion" sur l'identité réelle du conducteur "habituel"

## En bref

● **BILLARD** - 33 % de réduction sur la location de billard et une prestation d'une heure gratuite dans le chéquier de Besançon au Pop Hall (26 rue Proudhon à Besançon), 30 % avant 20 h et 15 % après 20 h au Snooker club (4 rue des chalets à Besançon). Le bar Easy Rider (16 avenue Clemenceau à Champagnole) offre une partie de billard dans le chéquier du bassin Revermont.

A Belfort, le Billard pool club (centre commercial des 4 As) propose des tarifs à 45 F/h au lieu de 60 la semaine et 55 F/h au lieu de 70 les vendredis et samedis. Le Liberty club bowling billards (également au centre des 4 As) offre de son côté 10 % de réduction sur les jeux.

● **JONGLERIE** - découvrez le jonglage avec la carte Avantages Jeunes du Territoire de Belfort : parmi les 32 prestations gratuites du chéquier, le centre culturel des Barres et du Mont offre 2 séances d'initiation à cette pratique.

● **MINI-GOLF** - une sortie mini-golf ? La carte de Haute-Saône propose une entrée gratuite au mini-golf du camping Longue Rive à Gray.

● **VILLERS-LE-LAC** - avec la carte, voir le saut du Doubs en bateau-mouche revient à 35 F au lieu de 49 (sauf dimanches après-midi et jours fériés).

## CITADELLE

# Un site rénové, en plein développement

**Avec la carte Avantages Jeunes, entrée à demi-tarif cette année !**

Cinquante pour cent de réduction tous les jours, soit 20 F au lieu de 40, un tarif assez exceptionnel lorsqu'on sait qu'il permet de visiter l'ensemble des lieux proposés dans le site, regroupés en deux thèmes, « à la rencontre du vivant » et « à la rencontre de l'histoire ». Des lieux créés ou rénovés récemment, ce qui explique peut-être l'engouement suscité par la Citadelle cet été, qui a enregistré plus de 90000 visiteurs en deux mois. Ces derniers ont pu voir :

- le traditionnel jardin zoologique, secteur actuellement en mutation et qui vient de se doter d'un nouveau parc à tigres, de macaques du Japon et de la P'tite ferme, espace pour enfants qui leur permet d'évoluer au milieu de moutons, chèvres et animaux de basse-cour.
- le noctarium, pour découvrir la vie nocturne des petits mammifères de la région.
- l'insectarium regroupe des milliers d'insectes dont certains très étonnants.

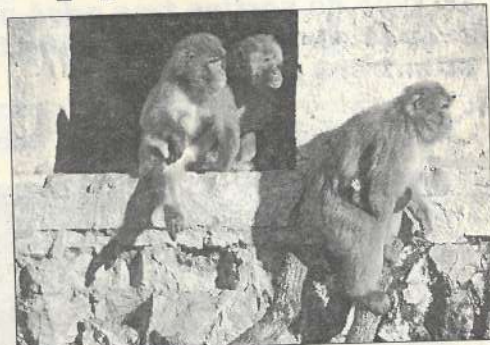
- l'aquarium : rénové il y a deux ans, il expose les écosystèmes aquatiques de nos régions.

- cet ensemble lié au vivant et compris dans le Muséum de la Citadelle est accompagné d'une salle d'astronomie et de météorologie et de collections naturalisées sur les vertébrés.

- la Citadelle : le monument, construit sous l'égide de Vauban entre 1668 et 1711, est en soi un témoignage remarquable du passé sur un site unique que le circuit des remparts permet d'apprécier. Pour mieux la connaître, l'Espace Vauban est consacré à la vie de ce dernier ainsi qu'au siècle de Louis XIV, à la conquête de la Franche-Comté et à la construction du monument.

- le musée comtois : un lieu de conservation des traditions de la Franche-Comté.

- le musée de la résistance et de la déportation : lieu de mémoire et de témoignage, il retrace la période la plus sombre de l'histoire.



Le parc à macaques. Photo J.-Y. Robert.

Outre ces lieux à visiter en permanence, la Citadelle propose désormais tout au long de l'année des expositions temporaires et des animations. Actuellement, on peut par exemple découvrir « A l'affiche », expo d'images de propagande de la période 1939 - 45 et « Jeux, jouons, jouets... » qui présente toutes sortes de matériels ludiques de la préhistoire à aujourd'hui. Par la suite, la Citadelle participera à la manifestation la Science en fête (du 9

au 11 octobre) et proposer en décembre Noël comtois, série d'animations autour des contes et légendes de Noël.

La Citadelle est ouverte 7 jours sur 7 toute l'année, sauf 1er janvier et 25 décembre. Infos permanentes au 03.81.65.07.50 ou 03.81.65.07.54. Le chéquier de la carte de Besançon offre également une entrée gratuite à la Citadelle entre le 1er septembre et le 30 juin.

NOUVEAU A BESANÇON

# AXE

# MUSIQUE

19-21, rue d'Arènes  
**BESANÇON**

Tél. 03.81.25.06.10  
Fax 03.81.25.06.11

## PRIX D'OUVERTURE

GUITARES ELECTRIQUES, CLASSIQUES, FOLKS, PIANOS NUMERIQUES, SONOS, PERCUSSIONS, AMPLIS... ET TOUT AUTRE INSTRUMENT

Exemple :  
Guitare  
TAKAMINE  
électro-acoustique  
A partir de  
**1.700<sup>F</sup>**



Exemple :  
Clavier arrangeur KORG  
modèle i 55

~~7.450<sup>F</sup>~~ **5.790<sup>F</sup>**



Exemple :  
Piano numérique TECHNICS  
modèle PC 8

~~8.490<sup>F</sup>~~ **6.990<sup>F</sup>**



Photos non contractuelles

# En Franche-Comté la carte Avantages Jeunes est diffusée dans les 115 agences du Crédit Agricole

## En Franche-Comté la Carte Avantages Jeunes est diffusée dans les 115 agences du Crédit Agricole

### HAUTE SAÔNE

Champlite, Dampierre sur Salon, Fougerolles, Gray, Gy, Hericourt, Jussey, Lure, Luxeuil, Marnay, Mélissey, Montbozon, Noidans les Vesoul, Pesmes, Port sur Saône, Rioz, Ronchamp, Saint Loup/Semouse, Vauvillers, Vesoul Alsace Lorraine, Vesoul Grosjean, Villerssexel.

### TERRITORE DE BELFORT

Beaucourt, Belfort fbg de France, Belfort fbg Montbéliard, Belfort Vieille Ville, Danjoutin, Delle, Essert, Giromagny, Grandvillars, Valdoie.

### JURA

Arbois, Arc et Senans, Arinthod, Bletterans, Champagnolle, Chausson, Cousance, Clairvaux les Lacs, Dampierre, Dole Bedugue, Dole Centre, Dole Chalon, Les Rousses, Lons Lafayette, Lons Marjorie, Lons Salines, Moirans en Montagne, Mont sous Vaudrey, Morez, Nozeroy, Orchamps, Orgelet, Poligny, Saint Amour, Saint Claude, Saint Julien, Saint Laurent, Saint Lupicin, Salins, Tavaux, Vaiteur.

### DOUBS

Amancey, Audincourt, Baums les Dames, Bavans, Besançon Cusnier, Besançon Fontaine Argent, Besançon Les Chaprais, Besançon Montrapon, Besançon Pasteur, Besançon Planoise, Besançon Saint Claude, Besançon Saint Ferjeux, Besançon Saint Pierre, Bouclans, Charquemont, Clerval, Colombier Fontaine, Feschés le Châtel, Frasne, Grand charmont, Hérimoncourt, Isle sur le Doubs, Les Hôpitaux Neufs, Le Russey, Levier, Maiche, Mandeure, Montbéliard Centre, Montbéliard Vivaldi, Montbenoit, Morneau, Mouthe, Orchamps-Vennes, Ormans, Pierrefontaine les Vaux, Pontarlier Nord, Pontarlier République, Pont de Raide, Quingey, Recologne, Rougemont, Saint Hyppolyte, Saint Vit, Saône, Seloncourt, Thise, Valdahon, Valentigney, Vercey, Villers le Lac.



### CRÉDIT AGRICOLE «UNE CARTE

#### ADAPTÉE AUX ATTENTES DES JEUNES».

Dans le cadre de son soutien au CRIJ, le Crédit Agricole de Franche-Comté a décidé cette année de vendre la carte Avantages Jeunes dans l'ensemble de ses agences de la région (voir carte ci-contre) et ce, durant les mois de septembre et octobre. Michel Anceau, responsable de l'action commerciale au Crédit Agricole Franche-Comté, explique les raisons de cette politique.

#### Pouvez-vous nous dire pourquoi le Crédit Agricole s'est associé cette année à la carte Avantages Jeunes ?

Depuis plusieurs années, nous entretenons d'étroites relations avec le CRIJ de Franche-Comté. Cela nous a permis de mieux nous connaître et d'échanger nos idées sur un sujet qui nous intéresse mutuellement : aider les jeunes dans leur vie de tous les jours. C'est donc tout naturellement que nous avons proposé notre soutien pour diffuser la carte Avantages Jeunes. Ainsi, tous les jeunes, qu'ils soient clients ou non du Crédit Agricole, qu'ils habitent en ville ou à la campagne, peuvent acheter cette carte dans l'une de nos 114 agences. Et puis cette carte n'est pas un gadget. Elle vit, elle vit même très bien. La preuve, après quelques jours, des agences ont déjà dû se réapprovisionner auprès des CIJ locaux.

#### A votre avis, pourquoi un tel engouement ?

Parce que cette carte «colle» aux attentes des jeunes. Les CIJ ont effectué, en amont, un travail considérable et sérieux pour maximiser les avantages de cette

carte. Quoi de plus agréable en effet que de bénéficier d'entrées gratuites à la piscine de sa ville, à ses musées, à ses spectacles ou d'obtenir des réductions intéressantes chez un commerçant voisin. Ce côté commerce local nous plaît également. En tant que Crédit Agricole, nous sommes satisfaits de proposer à nos guichets un carte qui dynamise le commerce de proximité. Ne sommes-nous pas également partenaires de nos clients professionnels ?

#### Le Crédit Agricole commercialise aussi sa carte, la carte Mozaïc. Ne s'oppose-t-elle pas à la carte Avantages Jeunes ?

Non, bien au contraire, elles se complètent : carte Avantages Jeunes pour acheter moins cher, carte Mozaïc pour payer ou pour retirer de l'argent partout en France - et l'emplette est acquiescées dans les meilleures conditions. C'est vrai que la carte Mozaïc offre aussi des réductions et des «bonnes affaires», mais elles sont différentes et les achats se font par correspondance. A titre d'exemples, ce trimestre, le magazine Mozaïc, que nos jeunes clients viennent de recevoir, propose un pack SFR téléphone portable gratuit, des abonnements à prix modiques à des revues ou des journaux, des équipements informatiques à prix intéressants, etc... Rien à voir avec ce que l'on peut trouver à côté de chez soi. Nous sommes persuadés que ces deux cartes sont faites pour s'entendre.



### BOUGER

## Réductions dans les transports en commun

**Monts Jura autocars, TGB à Besançon et TUL à Lons-le-Saunier proposent des réductions Avantages Jeunes.**

Les jeunes du Jura et du Doubs - et les autres aussi s'ils ont à circuler dans ces deux départements - bénéficieront cette année d'une belle offre de la part de Monts Jura autocars : pour tout achat d'un billet de transport aller, le billet retour le même jour est offert. Cette offre est donc valable pour tous les trajets et sur toutes les lignes départementales du Doubs et du Jura, mais les mercredis après-midi, les samedis après-midi et pendant les vacances scolaires.

Dans ce domaine des transports, plusieurs autres réductions susceptibles d'intéresser les jeunes existent, valables pour toute l'année scolaire 1998-99 :

A Lons-le-Saunier, comme l'an dernier, les bus de la ville (Transports urbains lédoniens) sont gratuits pour les titulaires de la carte le mercredi après-midi à partir de 13 h.

A Besançon, le ticket de bus TGB (Transports du grand Besançon) est vendu 8 F au lieu de 12 F sur présentation de la

carte. Pour ceux qui achètent leur carte à Besançon, le chèque contient également un ticket de bus TGB aller et un retour. Enfin, dans le guide, ce sont deux coupons de 25 F de réduction sur un abonnement mensuel au choix que propose TGB.

Pour être complet sur les transports, dans un domaine un peu différent, la société Demeco Perruche à Lons offre une réduction de 10 % sur la location de véhicule.

### ENQUETE CONCERTS ET PISCINE

#### SONT LES PLUS RÉCLAMÉS

Dans le cadre de leur 2e année en BTS action commerciale au lycée St-Jean (Besançon), trois jeunes ont réalisé une enquête sur la carte Avantages Jeunes et ses utilisateurs. Nommée «étude de besoins sur la carte», cette enquête a été réalisée au début de l'année 1998, auprès de 400 utilisateurs de la carte à Besançon, âgés de 16 à 25 ans (dont 63 % de filles).

Parmi les principales conclusions de ce questionnaire :

- les réductions pour lesquelles les jeunes achètent la carte sont d'abord et dans l'ordre le cinéma, les CD et livres, l'habillement et le chèque (et dans le chèque, ce sont les prestations discothèque et patinoire qui l'emportent).

- 50 % des personnes interrogées ont remboursé l'achat de leur carte en une réduction et 30 autres % en deux fois.

- 94 % comptaient acheter de nouveau la carte 1998-99.

## ANNONCES

Pour diffuser gratuitement vos annonces dans cette page (uniquement offres, en jobs, emplois, formations BAFa-BAFD, jeunes filles au pair...), écrire à TOPO, Centre régional d'information jeunesse, 27 rue de la République, 25000 Besançon ou contacter le 03.81.21.16.08 ou envoyer fax au 03.81.82.83.17. Offres également affichées au CRIJ et sur minitel 3615 1J (consultation, 1,01 F/mn).

### EMPLOI

▲ **Emploi-jeune** : l'URFOL Franche-Comté (Union régionale des fédérations d'œuvres laïques) recrute pour son circuit de cinéma itinérant «L'Ecran mobile» un médiateur technique culturel polyvalent en milieu rural et péri-urbain, dominante cinéma (projectionniste itinérant). Missions : organiser et coordonner régionalement la mise en œuvre technique des activités cinéma, assurer la mise en œuvre opératoire des actions et prestations associatives (projections des films et suivi des séances), suivre et coordonner les projets mettant en relation les associations, établissements scolaires, structures culturelles, artistes, conseiller, former et assister les associations dans la mise en œuvre technique de leurs projets culturels. Profil : niveau bac ou BTS ou

expérience et motivation significatives. Formations pouvant constituer un plus : culturelle ou artistique, technique supérieure, animation et péri-éducatif, projectionniste cinéma. Permis B ou plus obligatoire. Compétences : connaissance de l'action culturelle et éducative, du monde associatif, sens des responsabilités, de l'organisation et des initiatives, capacité à utiliser et entretenir du matériel technique, à travailler en équipe, sens et goût des contacts humains, du travail de terrain. Précisions : nécessité d'être disponible et mobile (séances en soirée et fin de semaine), formation prévue, CDI à temps plein (39 h/sem), statut convention collective animation socio-culturelle groupe 3 ind. 253, rémun. brute mensuelle 7984 F. Critères d'embauche du dispositif emploi-jeune. Poste basé à Vesoul. Adresser lettre de candidature et CV à M. le Président, URFOL Franche-Comté, 5 cours Villon 70000 Vesoul.

### FORMATION

▲ L'AFPA (Association nationale pour la formation professionnelle des adultes) propose une formation qualifiante, gratuite pour les demandeurs d'emploi, et rémunérée, de technicien supérieur maintenance automatismes industriels. Ce technicien supérieur conçoit, réa-

lise et assure le fonctionnement d'installations automatisées. Il intervient en bureau d'étude ou sur des sites de montage et de fabrication. Lieu : centre AFPA de Montbéliard. Niveau d'entrée : bac scientifique/technique. Diplôme : CFP niveau III (niveau BTS/DUT). Hébergement gratuit pour les demandeurs d'emploi possible à Belfort. Inscriptions et renseignements, selon votre lieu de résidence : Doubs, 03.81.52.14.90, Jura, 03.84.87.18.49, Haute-Saône, 03.84.97.16.18, Territoire de Belfort / Pays de Montbéliard, 03.84.58.83.80.

### BAFA - BAFD

▲ L'UDADMIR 70 (Union départementale pour l'animation et le développement en milieu rural) organise un stage d'approfondissement BAFa «animation de plein air» du 24 au 29 octobre à la ferme pour enfants - fermé équestre «Folle Avoine» de Bouhans-les-Montbozon. Renseignements et inscriptions : association «Folle Avoine», 03.84.92.34.44 (M. Patrick Baugey).

### DIVERS

▲ L'Aiglon-sports, association de gymnastique artistique, 4 rue

du Pater à Besançon, recrute pour la saison 1998/99 son encadrement de bénévoles : un(e) responsable section aînée + moniteurs(trices) toutes sections masculin féminin, débutants acceptés. Renseignements et candidatures au 03.81.50.40.50.

### JOBS

▲ Hôtel recherche jeune homme parlant anglais et allemand, 2 nuits par semaine + week-ends à Besançon. Contrat : CDI. Envoyer CV et lettre à Union patronale, 191 rue de Belfort, 25043 Besançon cedex.

### AU PAIR

▲ Famille francophone, 3 enfants et 9 mois, 3 et 4 ans, cherche jeune fille au pair, 6 heures par jour, sachant conduire si possible. Logement indépendant. Lieu : Francfort. Durée : 1 an. Rémunération : logée, nourrie, blanchie, rémunérée. Contact : M. et Mme Lorient, 0049.69.538.928.

### OBJECTEURS

▲ L'Institut régional du travail social de Franche-Comté (4 B rue Léonard de Vinci, BP 2701, 25051 Besançon cedex,

03.81.41.61.00) recherche un objecteur de conscience bac +3. Travail d'informatisation et de bibliothécaire au sein du centre de documentation. Maniement de l'informatique souhaité. Travail formateur mais exigeant.

▲ Le Parc naturel régional de Lorraine - service éducation aux patrimoines recherche un objecteur de conscience chargé de l'animation poste à pourvoir dès octobre 1998. Attaché au service éducation aux patrimoines du parc naturel régional de Lorraine, il sera chargé du suivi du programme «initiation à l'entretien des rivières» destiné aux collèges du Parc et de l'assistance à la chargée de mission «Eau» dans les programmes de qualification des rivières du Parc. La répartition du temps de travail s'effectuant respectivement dans les proportions d'environ 40 % et 60 %. Formation : hydrologie, sciences de la vie, technicien rivières, géographie (Bac+2 minimum), titulaire BAFa. Permis de conduire, connaissance et utilisation de l'informatique indispensables, véhicule personnel souhaité. contact : Odile Beirens, Parc naturel régional de Lorraine, service éducation aux patrimoines/communication, domaine de Charmilly, chemin des Clos, BP35, 54702 Pont-à-Mousson cedex (03.83.81.00.75).

ma mutuelle ?  
la **MCFC.**



### MUTUELLE COMPLÉMENTAIRE DE FRANCHE-COMTÉ

2, RUE DE BELFORT - B.P. 299 - 25016 BESANÇON CEDEX  
TÉL. : 03 81 400 500 - FAX : 03 81 53 70 26  
ESPACE CARNOT - 70100 GRAY - TÉL. : 03 84 65 58 00  
17, PLACE SAINT-PIERRE - 25300 PONTARLIER - TÉL. : 03 81 46 38 25  
3, RUE CHARLES-NODIER - 39000 LONS-LE-SAUNIER - TÉL. : 03 84 43 33 74

Pour en savoir plus  
sur la MCFC,  
appelez le  
**03 81 400 500**

**PLUS PROCHE,  
PLUS RAPIDE,  
PLUS CLAIRE**

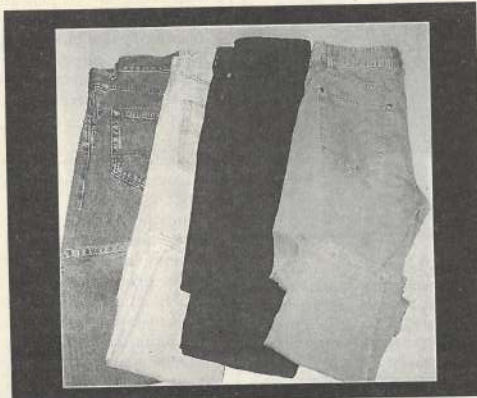


HABILLEMENT

# Les jeunes achètent plus et moins cher

**Plus soumis aux modes de passages que les adultes, les moins de 26 ans se rendent plus souvent dans les magasins de vêtements.**

Donnez 300 F à dépenser à un jeune et dans plus d'un tiers des cas, il en réservera une partie à l'achat de vêtements. C'est du moins ce que souligne un sondage du ministère de la Culture : quand on leur pose cette question, l'habillement est le plus souvent cité devant le cinéma et les disques. Autour de l'immuable jean (80 % des 8 - 16 ans en achètent au moins un par an), le comportement vestimentaire des jeunes est très différent de celui des adultes : achats plus fréquents mais moins chers, beaucoup plus soumis à des modes fugaces, en particulier chez les moins de 20 ans. Selon Gérard Mermet, auteur de la bisannuelle «Francoscopie» sur les façons de vivre des Français, «l'importance de la mode se manifeste dès l'école primaire chez l'enfant et prend une importance considérable à l'entrée du collège. Tout ce qui peut permettre une identification à travers les vêtements ou l'accessoire est recherché ; inscriptions, formes, matériaux et remarques (...). Les deux principaux pôles d'influence sont la musique et le sport, mais leurs goûts dans ces domaines évoluent très vite». Phénomènes les plus récentes ? «La mode inspirée du snowboard en train de changer, avec des vêtements moins larges et des tissus plus



Les Jeans, numéro 1 chez les jeunes.

sobres. Mais elle continue de traduire un goût pour l'extrême et une volonté de rébellion. D'autre part, après quelques années de mode unisexe, la différenciation entre filles et garçons tend à s'accroître. Les magasins de sport jouent un rôle croissant dans l'habillement de ville». L'enquête menée l'an dernier par des étudiants du lycée St-Jean sur la carte Avantages Jeunes ne laisse pas de doute : alors que les magasins de vêtements étaient déjà bien repré-

sentés, les souhaits de nouveaux avantages concernent encore l'habillement, en troisième place derrière les concerts et la piscine. Pour 1998, hors magasins de sport, les jeunes trouveront 23 adresses de magasins de vêtements dans la carte de Besançon, 21 dans celle de Montbéliard, 25 dans le Jura, 30 en Haute-Saône et 7 à Belfort. Pour des réductions de 5 ou 10 % en général, et même 20 % chez Sirius (mode) à Montbéliard.

## MARIAGES — DE MOINS EN MOINS, DE PLUS EN PLUS TARD

Simple sursaut sans lendemain ou retour de flamme ? En 1996, en France, 279 000 couples se sont mariés à la mairie - dont un peu moins de la moitié est également passée par l'Eglise. C'est 15000 de plus qu'en 1994, année du plus bas niveau du siècle excepté celles des deux guerres mondiales mais cela reste cependant loin des 623 000 mariages enregistrés en 1920. Le taux de nuptialité français est le plus faible d'Europe derrière la Suède et l'âge moyen de mariage est toujours plus élevé, près de 32 ans pour les hommes, 29 pour les femmes. Il faudra attendre pour en conclure que le mariage revient en grâce, mais deux éléments sont

à verser au dossier : un, la tendance en Europe est à la baisse générale et forte ; deux, 1996 fut l'année où la loi des finances a annulé certains avantages fiscaux pour les parents non mariés. Reste que le consentement mutuel est chez les jeunes toujours plus rares. A titre d'exemple, en 1996, une femme de 20 ans sur 30 est mariée. En 1956, elles étaient 1 sur 3 !

Avec la carte Avantages Jeunes : ESC à Besançon : 10 % de réduction sur forfait animation mariage. La Caverne des mariés à Besançon : 5 % de réduction. Antartica à Champagnole : 5 % sur les robes de mariées.

## MUSIQUE — 25 000 GROUPES DE ROCK EN FRANCE...

La musique a beau être un cri qui vient de l'intérieur, en faire n'est pas donné. Un Français sur 10 pratique une activité musicale au moins une fois par an, parmi lesquelles le piano est le plus répandu. D'un autre côté, 2 millions de flûtes, 200 000 guitares et 30 000 pianos sont vendus chaque année, tandis que l'on dénombre 4000 harmonies, 8000 chorales et... 25000 groupes de rock en France. Bref, la musique se porte bien et pour tous les musiciens de moins de 26 ans, la carte Avantages Jeunes permet des réductions sur leurs achats d'instruments aux lieux suivants : Battant musique, Data musique et Tout pour le bassiste à Besançon, Musique story à Morteau, Tempesta musique à

Pontarlier, La Clé de sol à Montbéliard, Music boutique à Dole, Jura music à Lons, Arpège et Crescendo à St-Claude, Ecole de musique Sonzogni à Gray, Sigwalt musique à Lure, Carrefour de la musique à Pusey, Vesoul musique, Animi produits exotiques, Scoop musique et Gur music à Belfort. En ce qui concerne les cours et l'initiation, des réductions sont proposées à l'école de musique Valli à Lure, à l'école de musique Cuinet à Dole, à l'école de musique Franck Chambard à Lons, à l'école de musique Philippe et Nicole à Lons, chez Patrice Joly, professeur de musique à Lons et à l'école de musique Valli à Belfort.

### CHAUSSURES

Le message pour les chaussures et le même que pour le reste de l'habillement : un domaine dans lequel «l'influence des modes lancées par les fabricants se fait surtout sentir chez les jeunes pour qui elles constituent un moyen d'affirmer leur appartenance à un groupe alors qu'elles servaient auparavant surtout à se différencier des adultes».

### SE DÉMARQUER DES ADULTES

Récemment, l'émergence la plus notable concerne celle des chaussures de marche et de randonnée, utilisées aussi bien à la ville que pour leur activité de prédilection. Les chaussures de sport, notamment liées à l'engouement passager pour le basket, subissent de leur côté un tassement après l'embellie du début de la décennie.

Dans la carte 1998 - 99 : 11 adresses (chaussures, maroquinerie, cordonnerie) à Besançon, 3 à Pontarlier, 4 dans le DUPM, 13 à Lons, 2 à Champagnole, 4 à Dole, 3 à St-Claude, 1 à Poligny, 1 à Morez, 1 à Salins, 2 à Vesoul, 2 à Héricourt, 2 à Lure, 2 à St-Loup, 1 à Gray, 1 à Luxeuil, 6 à Belfort. Réductions : 5 ou 10 %.

### En bref

● **RENTREE** - il est peut-être un peu tard, étudiants exceptés, mais la carte peut permettre des économies appréciables sur l'achat de fournitures scolaires. Des exemples : des réductions de 5 % sur la librairie, les livres scolaires et universitaires à Besançon et 10 % sur la papeterie (et jusqu'à 20 % à la Bureautique des quais !), mêmes réductions dans 4 librairies-pape-

teries du DUPM, ainsi qu'à 16 adresses dans le Jura où l'on trouve également des remises de 15 % à Jura bureautique Perono (Champagnole et Lons), à la Bureautique lédonienne et à Plessy bureautique informatique reprographie (Lons), 5 % de réduction dans 7 librairies-papeteries de Haute-Saône (et 10 % chez Jacquot à Lure) et 10 % chez 6 commerçants à Belfort.



# CENTRE DE FORMATION PROFESSIONNELLE MUSICALE DU HAUT DOUBS

« Une ouverture aux métiers de la musique »

“DONNEZ DU RYTHME À VOTRE PASSION”

Le C.F.P.M. du haut Doubs vous propose un stage de formation aux métiers de la musique

Option : BATTERIE - PERCUSSIONS (Cursus 98/99)

Stage conventionné par le conseil régional de Franche-Comté

Renseignements : C.F.P.M., 14, rue Notre-Dame - 25300 PONTARLIER - Tél. 03.81.39.69.50. Fax 03.81.46.20.09

**LOGEMENT DES JEUNES**

**Label Avantages Jeunes avec les agences FNAIM**

**Une économie immédiate d'environ 1500 F avec la carte Avantages Jeunes.**

L'accès à un logement de qualité à un prix raisonnable est un facteur important de bien-être et un élément favorisant la réussite de ce que le jeune entreprend, qu'il s'agisse de ses études ou de son insertion professionnelle.

Afin de favoriser cet accès au logement pour les jeunes de 18 à 26 ans, le Centre Régional d'Information Jeunesse, la section franc-comtoise de la Fédération nationale des agents immobiliers (FNAIM) et l'Association départementale pour l'information sur le logement du département du Doubs (ADIL) ont institué un label «Avantages Jeunes» pour les porteurs de la carte du même nom.

**Une réduction immédiate de 50 %**

Ce label se traduit par une réduction immédiate de 50 % de la commission d'agence par rapport aux honoraires habituellement pratiqués par l'agence concernée et à une limitation du



dépôt de garantie à un mois de loyer maximum.

Cet engagement constitue un effort incontestable de la part des professionnels signataires et se traduit par une économie sensible pour le budget des jeunes bénéficiaires. Dans la capitale régionale, ce sont des milliers d'offres de petits appartements qui sont concernés par cet accord. Une sélection de ces offres est consultable en permanence dans le hall d'accueil du Centre Régional d'Information Jeunesse.

Dans la plupart des Centres d'Information Jeunesse de Franche-Comté, et notamment à Belfort et à Besançon, les jeunes trouveront un service logement capable de répondre à leur recherche de logement temporaire tout en bénéficiant de conseils et des informations concernant leur droit à l'allocation logement et son montant. Ces services sont gratuits et ouverts à tous les jeunes et leurs familles.

P.R.

**JURA SE LOGER MOINS CHER, C'EST POSSIBLE**

Etudiants, apprentis, stagiaires de la formation professionnelle, jeunes demandeurs d'emploi ou salariés sont la plupart du temps amenés à louer, seuls ou à plusieurs, un appartement. Si la demande n'est pas toujours aisée, elle est surtout coûteuse : en plus du loyer, le dépôt de garantie (caution) exigé et les frais d'agence augmentent considérablement la dépense liée à l'entrée dans l'appartement.

Pour donner un petit coup de pouce aux titulaires de la carte Avantages Jeunes, toutes les agences immobilières de Lons-le-Saunier et certaines dans d'autres villes jurassiennes offrent les réductions suivantes : le jeune ne paie qu'un mois de caution au lieu des deux réglementaires et les frais d'agence sont ramenés à un forfait de 800 F, ce qui divise à peu près par deux les frais d'entrée en appartement.

Ces conditions sont valables sur toutes les offres affichées dans les

services logement du réseau Information Jeunesse jurassien, à partir du moment où tous les occupants de l'appartement sont titulaires de la carte et que leur salaire est inférieur à 6000 F nets par mois.

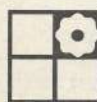
A Lons-le-Saunier, Sophie Merlin, animatrice du service logement jeunes a pu constater en 1997 - 98 que grâce à la carte Avantages Jeunes, de nombreuses personnes ont pu être logées de manière décente. Elle se félicite également des excellentes relations avec les agences qui n'hésitent pas elles-mêmes à inciter leur public jeune à acheter les carte.

Autre intérêt, la carte étant vendue principalement dans les relais Info Jeunesse, les jeunes peuvent aussi bénéficier dans ces structures de multiples informations et conseils pratiques : affichage d'offres d'appartement, renseignements sur les aides financières...

**SPORTS D'HIVER**

*sportif ou pas, L'Est Voyages vous comblera*

**3615 L'EST VOYAGES**  
2,23F LA MINUTE



LICENCE 054 950010

**L'EST VOYAGES**



2 2 AGENCES A VOTRE SERVICE

## AVANTAGES JEUNES

## Des réductions toujours plus régionales

**Le Conseil régional soutient le CRIJ pour ses actions à l'échelle de la Franche-Comté. La carte Avantages Jeunes est l'une d'elles.**

La régionalisation de la carte Avantages Jeunes continue. Née à Besançon en 1994, elle entame donc sa cinquième année d'existence, avec plus de 1000 partenaires de 80 communes de la région, dont les principales sont Besançon (des réductions à 180 adresses), Lons (147 partenaires), Belfort (122), Montbéliard (88), Vesoul (76), Dole (67), St-Claude (56), Champagnole (46), Lure (41), Audincourt (29), Gray (28), Morteau (24) et Luxeuil (22). De même, la répartition plus équilibrée permet de s'adresser aux jeunes de toutes les villes de Franche-Comté. Par exemple, dans le Jura, 4 chèquiers différents correspondant à 4 bassins de vie (Lons, Dole, Revermont et haut-Jura) ont été élaborés, tandis que les réductions sont réparties entre les principales villes du département, Salins, Poligny et Morez étant à ajouter aux communes citées plus haut. Autre zone nouvelle, le haut-Doubs où la carte était jusqu'à maintenant peu présente (uniquement à la station de ski de Métabief et au saut du Doubs), avec des réductions à Pontarlier, Morteau et à la piscine de Malbuisson.

Ces extensions géographiques devraient permettre de satisfaire encore plus de jeunes francs-comtois, les acheteurs étant passés de 10000 en 95 à 28000 pour la carte de l'an dernier.



Principales villes où se localisent les partenaires de la carte avantages Jeunes 1998 - 99 :

- plus de 100 réductions
- de 40 à 100
- ◇ de 10 à 40

## PARTENARIATS

## Quarante-trois soutiens pour Avantages Jeunes

**Si la carte offre autant de possibilités cette année, c'est en particulier grâce au concours des organismes suivants, dans chaque département.**

**O**utre le soutien général du Conseil régional de Franche-Comté et du Crédit agricole de Franche-Comté (voir p. 7), la carte Avantages Jeunes a bénéficié, dans chaque département, du concours des partenaires suivants :

## - DOUBS :

Conseil général du Doubs, Villes de Besançon, Montbéliard, Morteau et Pontarlier, District de Montbéliard, L'Est Républicain, Radio France Besançon, Fun

Radio, cinémas Vox et Piazza, Société d'économie mixte de la haute vallée du Doubs.

## - JURA :

Direction départementale de la Jeunesse et des Sports, Conseil général, municipalités de Champagnole, Dole, Morez, Poligny, Salins-les-Bains, Saint-Claude et Lons-le-Saunier, Le Progrès, Groupama, Fréquence Plus, Mutualité du Jura, Fédérations de commerce de Dole, Champagnole, Lons-le-

Saunier, Saint-Claude et Salins-les-Bains.

## - HAUTE-SAÛNE :

Conseil général de la Haute-Saône, Le Pays, Manpower, Radio Star, Mutuelle Médico Chirurgicale.

## - TERRITOIRE DE BELFORT :

Conseil général du Territoire de Belfort, Ville de Belfort, CTRB, Europe 2, cinémas Alpha et Kursaal.

## LIEUX DE VENTOU SE PROCURER

## LA CARTE AVANTAGES JEUNES ?

Adresses des points de vente de la carte Avantages Jeunes pour 98-99 :

A Besançon : CRIJ, 27 rue de la République.

Espace bus CTB, place du 8 septembre.

Maison de la presse, 58 Grande rue.

Monts-Jura autogare, 9 rue Proudhon.

OTU voyages, campus de la Bouloie, 38 avenue de l'Observatoire.

A Morteau : MJC, Point II, 2 place de l'Eglise.

A Pontarlier : Point rencontres jeunes Episode, PIJ, place Zaraqoutz.

A Montbéliard : BIJ, avenue des Alliés.

A Audincourt : Bureau de tourisme, 47 Grande rue.

A Lons-le-Saunier : Info Jeunesse Jura, 2 place de la Liberté.

A Salins : MJC, rue des Mouillères.

Monts-Jura, 4 avenue Thurel.

A Champagnole : PIJ, 2 rue Casimir Blondeau.

A Dole : MJC, 21 place Barberousse.

Monts-Jura, 17 avenue Aristide Briand.

Espaces Jeunes du Nord Jura, 24 place Nationale.

A Morez : Culture passion, BIJ, 10 quai Jobez.

A Poligny : PIJ, office du tourisme, rue Victor Hugo.

A Salins : tabac des Bains, 3 rue de la République.

A Saint-Claude : BIJ, 6 rue du Marché.

A Vesoul : CIJ, 38 rue Paul Morel.

A Gray : BIJ, 60 Grande rue.

A Lure : BIJ, 5 rue La Font.

A Jussey : PIJ, Maison des jeunes.

A Luxeuil : BIJ, 35 rue Carnot.

A Saint-Loup-sur-Semouse : PIJ, centre social, 14 bis rue de la Viotte.

A Belfort : BIJ, 3 rue Jules Vallés.

## PATRICK « J'AMORTIS LARGEMENT L'ACHAT DE LA CARTE »

A 18 ans, Patrick achète pour la quatrième fois la carte Avantages Jeunes. Autant dire que la formule convient à ce jeune qui entre en terminale au lycée Ledoux. « J'utilise surtout la réduction cinéma car j'y vais une à trois fois par mois. Je me sers également de deux ou trois chèques par an, en fonction de mes besoins, comme l'an dernier pour passer une annonce dans L'Est Républicain. J'ai fait aussi quelques découvertes comme le kayak... Je n'ai pas calculé combien elle me fait économiser mais de toutes façons, je l'amortis largement au cours de l'année. En tous cas la formule me satisfait. Je n'ai pas vraiment réfléchi à ce qui peut manquer,

mis à part que ceux qui offrent des réductions devraient le signaler de façon voyante car on ne se promène pas toujours avec le guide dans la poche. »



## FUNDA « UNE CARTE

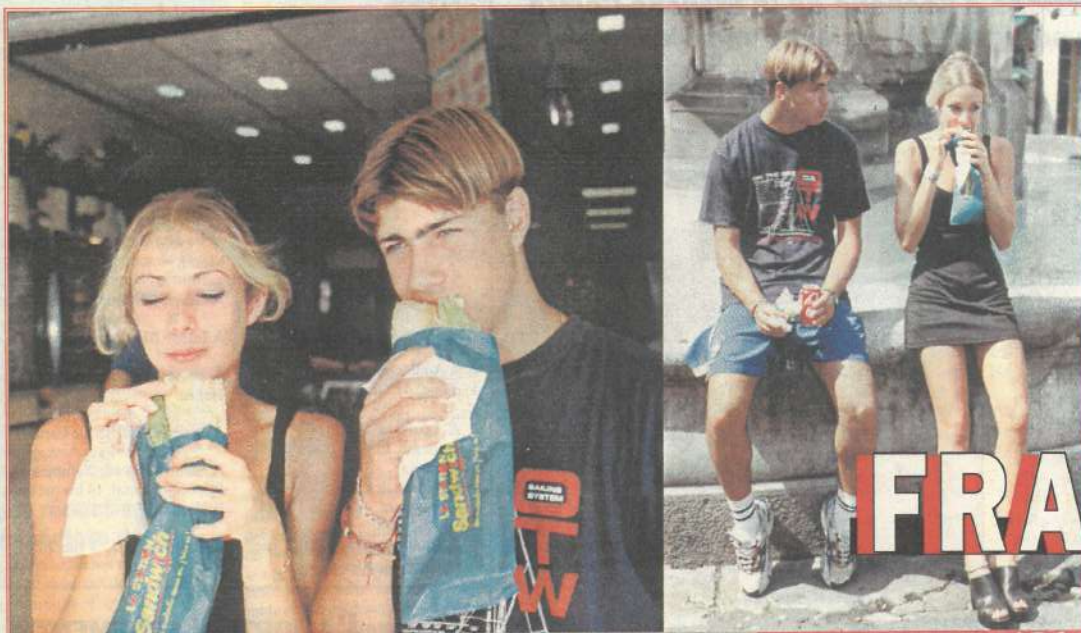
## QUI S'ADRESSE À TOUS LES JEUNES »

A 21 ans, cette Montbéliardaise est salariée, ce qui ne l'empêche pas de profiter des avantages de la carte. « J'ai connu la carte en me rendant au BIJ de Montbéliard lors de ma recherche d'emploi saisonnier. J'ai été surtout intéressée par les gratuités cinéma, théâtre et musées et les réductions dans l'habillement et les chaussures. La carte m'a beaucoup plu car elle s'adresse à tous les jeunes et pas seulement aux étudiants. Souvent, les autres publics sont écartés des systèmes de réduction. Je regrette que les réductions pour les livres ne soient pas plus importantes. L'an dernier, j'ai utilisé quatre fois la

carte pour des réductions et quatre prestations gratuites. Mes souhaits : que la carte soit étendue à l'ensemble de la région et pourquoi pas à toute la France. »



# TOUJOURS PLUS



PO  
L  
JEU  
FRANCS-

EXPIRE LE 31.08.99

**Avantages jeunes**

INFORMATION JEUNESSE

RÉGION DE FRANCHE-COMTE

Centre d'Admission au Réseau  
Information Jeunesse de Franche-Comté

Pour les 16 ans



## APRI formations

**APRI LUDO**  
Apprentissage ludique  
du français et des maths  
enfants du primaire

**APRI CLUB**  
Découverte des pays anglo-saxons  
dès la sixième à la troisième

**APRI SCHOOL**  
Apprentissage ludique de l'anglais  
enfants de la maternelle et du primaire

2, rue de la Synagogue - 25200 MONTBELIARD  
Tél. 03.81.91.06.95 - Fax 03.81.91.28.21

### SOUTIEN SCOLAIRE

SUIVI RÉGULIER - PRÉPARATION BAC ET BREVET - REMISE À NIVEAU  
Français - Philosophie - Anglais - Allemand - Espagnol - Italien - Mathématiques -  
Physique/Chimie - Biologie - Informatique - Économie - Comptabilité/droit

### PRÉPARATION AUX CONCOURS

Tous types de concours : administratifs, paramédicaux, etc.

### FORMATIONS POUR ADULTES

Langues vivantes - Informatique - Français langue étrangère -  
Remise à niveau (maths, français, logique)

### FORMATIONS ENTREPRISES

Langues vivantes - Informatique - Communication - Remise à niveau

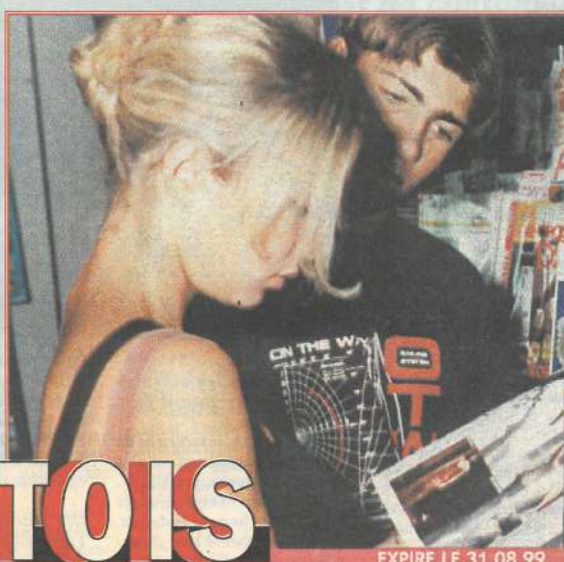
### APRI CONSEILS

Traduction - Interprétariat - Développement informatique - Ingénierie de formation

Photos et mont

# LES D'AVANTAGES

# POUR LES JEUNES FRANCHE-COMTOIS



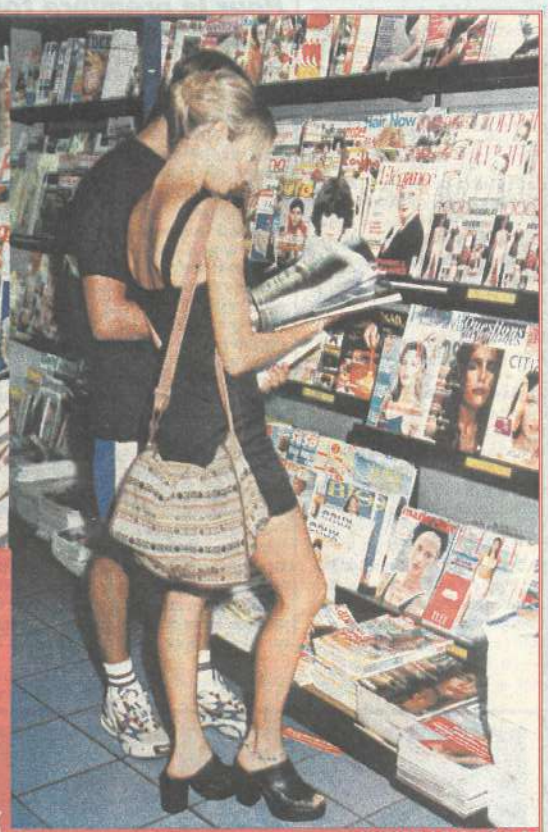
EXPIRE LE 31.08.99

## Avantages jeunes

Carte d'Adhésion au Réseau Information Jeunesse de Franche-Comté

Pour les -26 ans

RÉGION DE FRANCHE-COMTÉ



EXPIRE LE 31.08.99

## Avantages jeunes

Carte d'Adhésion au Réseau Information Jeunesse de Franche-Comté

Pour les -26 ans

RÉGION DE FRANCHE-COMTÉ



### Avantages jeunes

es, Patrick Chorvot.



# 6 JOURS

Offrez-vous 1h de vacances en p...

## HANDBALL

# L'ESB féminine à l'orée de la Champion's league

**Le club bisontin s'attaque à deux challenges cette saison : conserver son titre de champion de France, bien figurer en coupe d'Europe.**

Depuis le 12 septembre, le championnat de France de première division de hand féminin a repris, l'ESB a remis son titre en jeu avec l'espoir de le conserver. A la suite du titre approche une autre aventure, celle de la Champion's league dont les Bisontines disputent le tour préliminaire contre les Belges de Visé (match aller le 4 octobre en Belgique, retour le 11 à 18 h au Palais des Sports). En attendant, un petit état des lieux avec Jacques Mariot, président du club.

**Quel bilan tirez-vous de ce titre de champion de France ?**

C'est une grande satisfaction, dans la continuité objective de ce que nous réalisons depuis plusieurs années, avec plusieurs joueuses championnes de France dans les catégories minime, cadette, espoir et aujourd'hui senior. Ce titre est logique de ce point de vue, on a bouclé la boucle avec un noyau de filles qui a connu tous ces titres, depuis les jeux de l'Avenir remportés en 89, et qui a été enrichi au fil du temps. Signalons aussi que l'équipe 2 accède en National 1 et l'équipe 3 au plus haut niveau régional.

**Dans cette continuité, quels sont les objectifs pour cette saison ?**

C'est la première fois qu'on va disputer la Champion's league et on a gardé nos meilleures joueuses, avec peut-être un collectif plus homogène. En championnat, il faudrait faire aussi bien ou, du moins, terminer dans les deux premiers. En Champion's league, il serait bien de passer le tour préliminaire, qui sera suivi d'un championnat par poules de 4. Cela nous assurerait 8 matches européens dont 4 à Besançon. Avec le créneau du dimanche à 18 h, on devrait faire le plein au niveau spectateurs. En comptant l'habituel match au sommet contre Metz en championnat, cela ferait au moins cinq événements à proposer aux spectateurs bisontins cette année. Ou plutôt francs-comtois, puisqu'une étude menée par un étudiant en maîtrise montre que nos spectateurs sont aux deux tiers non bisontins.

**Quels changements a subi l'équipe à l'intersaison ?**

Pour l'effectif de l'équipe première, quatre départs et cinq arrivées. Christelle Echilley et Florence Sauval ont arrêté, Malicka Mouhoub est partie au Stade Français pour des raisons professionnelles et Marie-Ange Gogbé a signé à Leipzig. On a recruté Adriana Suta, internationale roumaine de 26 ans, Erika Roy, ancienne internatio-



L'ESB championne de France 1998. A l'intersaison, 4 joueuses sont parties et 5 arrivées.

nale qui gardait les buts de Toulon, deux internationales espoirs de Dijon, Marie Vautrot et Elsa Gendre et une internationale cadette de Bordeaux, Mélanie Charollais. Ce qui fait que sur 19 joueuses de l'équipe première, 16 sont internationales ! Avec plus de jeunes que Metz, par exemple, pour assurer la continuité.

**Et en ce qui concerne le club, quelles sont les perspectives ?**

On a mis en place un employé-jeune pour s'occuper de la structure amateur et des équipes de jeunes. Car l'ESBF attire et compte aujourd'hui 220 licenciées et 18 équipes dont 4 seniors. Nous avons en projet un club de supporters et une boutique du club. En championnat, hors des matches événements, on tourne à 5 à 800 spectateurs. Si on pouvait faire une moyenne de 1000, ce serait bien. Nous voulons également fédérer nos différents sponsors dans des opérations de communication. Surtout, je pense qu'on représente une identité féminine, avec des joueuses qui font des études et évoluent au haut niveau. Nous avons un rôle phare d'exemple à donner, avec des joueuses qui ne sont pas des mercenaires mais qui représentent quelque chose, une certaine identité régionale. Actuellement 11 filles sur les 19 de l'équipe première viennent de la région. Malgré le succès, on reste un club formateur, on ne recrute pas à tout va. Mais cette réussite n'est pas celle d'un club, c'est une synergie à laquelle prennent part la Ligue de Franche-Comté et les clubs de la région, les collectivités locales, la section sport-études et l'UFR Staps. C'est à cette synergie que l'on doit de se retrouver en Champion's league face à des clubs professionnels.

**Vous n'imaginez pas possible de le devenir ?**

Non, à moins qu'un mécénat tombe du ciel ! Nous avons

un budget de 2 millions, on ne peut pas faire de folies. Mais on fait avec ce qu'on a, nos efforts sont reconnus et on est le club phare du sport féminin en Franche-Comté. Quoi qu'il arrive, il faut rester serein. Notre fierté, c'est que toutes les joueuses font des études, elles montrent qu'on peut allier le sport et l'intellectuel. Mais jamais on ne sacrifiera la carrière au détriment du hand. Lorsqu'il y a des partiels à l'Université par exemple, ils priment sur les entraînements. Contrairement à ce que l'on entend, je pense qu'il est faux de dire qu'à un moment il faut choisir entre sport et études. Nos joueuses vont à l'entraînement 5 à 7 fois par semaine, elles ont un match par week-end, un déplacement tous les 15 jours, sans compter les stages pour les internationales et pourtant, plusieurs ont le CAPES. Laetitia Perrot, qui est arrivée à 11 ans au club, est en sixième année de médecine. Le sport de haut niveau leur apporte la ponctualité, la sérénité, le sérieux, la contrainte. Elles savent que pour réussir, il faut parfois se faire mal. Que le CAPES, ça se mérite, comme un titre de champion de France. Personne ne dit qu'on ne peut pas être musicien de haut niveau et faire des études, alors pourquoi le dire du sport ? En tous cas, moi, je n'ai que des exemples positifs.

**Recueilli par Stéphane Paris**

*L'ESB féminine et la carte Avantages Jeunes : réduction de 10 F sur le tarif plein. Dans le chéquier de Besançon, une entrée gratuite à un match de championnat au Palais des Sports de Besançon.*

## ROMUALD «L'an dernier, avec la carte, j'ai économisé 3000 F»

Romuald, Jurassien de 19 ans, est actuellement lycéen. Comme l'an dernier, il a acheté sa carte à Info Jeunesse Jura, à Lons-le-Saurier. «Elle m'a vraiment été utile l'an passé : j'ai calculé que grâce aux réductions du guide, j'ai pu économiser environ 3000 F. Et sur les 29 prestations gratuites du chéquier, j'en ai utilisé 25. De toutes façons, la carte est amortie dès l'achat. Le chéquier proposé cette année lui paraît plus utile au regard des photocopies gratuites ou du contrôle automobile. Il apprécie également que la carte soit valable dans tout le département car il se rend fréquemment à Champagnole. Deux petits regrets : que seuls deux cinémas proposent des réductions et qu'il n'y ait plus de chèque gratuit pour le théâtre. Toujours est-il que cette année, l'utilisation de sa carte a été immédiate, puisque dès son acquisition, il est parti chercher

le convertisseur francs/euros et l'éthylotest que propose le chéquier du Jura.



## YOHANN «J'ai utilisé une soixantaine de fois la carte»

Yohann, lycéen de Montbéliard, a 17 ans. IL possédait déjà une carte Avantages Jeunes l'an dernier. «Je l'ai achetée car j'étais très intéressé par les entrées gratuites dans les bibliothèques, les réductions Mac Do, la séance d'initiation à Waterform, le tennis gratuit, le perçage d'oreilles, l'entrée à la piscine et la place de cinéma. Je regrette qu'il n'y ait de réductions pour jorkyball, le football au stade Bonal et la piscine d'Audincourt. En tout, j'ai utilisé une soixantaine de fois la carte pour les réductions et une dizaine de prestations gratuites.»



## En bref

- **SPORT (1) - toute l'année, les cartes Avantages Jeunes** permettent des entrées à prix réduit pour assister aux rencontres de championnat à domicile des clubs suivants :  
A Besançon : Besançon hockey club (50 %), Besançon racing club (football, 50 %), Besançon volley-ball (50 %), ESB féminin (10 F de réduction), ESB masculin (hand, 10 F de réduction pour les matches aux Montboucons), Olympique de Besançon (rugby, 50 %).  
A St-Claude : FCSF rugby (30 % sur la carte d'abonnements gradins, 20 % sur la carte d'abonnements tribunes).
- **SPORT (2) - les chéquiers des cartes Avantages Jeunes**

vous offrent également une entrée gratuite à une rencontre de votre choix des clubs suivants :  
- chéquier de Besançon : ESBF (hand), OB (rugby), CAP rugby (Pontarlier).  
- chéquier du bassin dolois : Dole handball, Dole-Tavaux racing club (foot), Union sportive doloise (rugby), Patronage sportif dolois (foot).  
- chéquier du bassin Revermont : Basket club polinois, Football club polinois.  
- chéquier du bassin lédonien : Club sportif lédonien (rugby), Union sportive lédonienne (hand).  
- chéquier de Belfort : BAUHB (hand)

## L'agenda Avantages Jeunes

- **SPORT - des réductions pour les rencontres d'octobre :**  
- Football : BRC - Béthune le 17 à 18 h au stade Léo Lagrange.  
- Hand féminin : ESBF - Visé (coupe d'Europe) le 11 à 18 h, ESBF - Stade français le 14 à 20 h 30, ESBF - Nîmes le 25 à 16 h. Rencontres au palais des sports de Besançon.  
- Hand masculin : ESB - Robertsau le 3, ESB - Nîmes le

16. Rencontres à 20 h aux Montboucons.  
- Hockey : BHC - Chambéry le 10, BHC - Avignon le 31. Matches à 18 h à la patinoire Lafayette.  
- Rugby : A Besançon : OB - Colmar le 4, OB - RC Metz le 25. Rencontres à Montrapon.  
A St-Claude : FCSC - U. Montilienne le 11.

CANOE

## SEPT PRESTATIONS

## AVANTAGES JEUNES



Le canoë avec la carte Avantages Jeunes : A Cap loisirs (Quingey), 10 % de réduction, 15 % à partir de 4 personnes. Avec Syratu (Ornans), 10 % sur les descentes de la Loue. Roche-lez-Beaupré canoë-kayak offre une descente de la Loue gratuite pour une payante. 10 % sur les loca-

tions à Plein air et nautisme (Villersexel), 10 % sur les locations au Club canoë-kayak de Gray. Dans le chéquier de Besançon, une location gratuite d'un kayak pendant 1 heure à l'Espace Morteau ; dans celui de Belfort, 1 bon pour une location de kayak à la base des Forges.

TENNIS

## DES COURTS

## ET DES COURS OFFERTS

Cette année, les chéquiers de la carte de Besançon et Montbéliard contiennent un cadeau de la Fédération française de tennis : une heure pour deux personnes dans n'importe quel club du Doubs. Autre cadeau, toujours dans la carte de Besançon, un coupon de la FFT qui offre la licence de tennis à tous les nouveaux licenciés, dans le cadre d'un CIT (centre initiation tennis) ou d'une cotisation dans un club ! De son côté, le TSB à Thise renouvelle une prestation qui a rencontré un grand succès les deux dernières années : une heure de tennis, squash ou badminton pour 2 personnes. On trouvera également, en matière de tennis : dans le chéquier de Besançon, la possibilité d'une

location gratuite d'un cours à l'Espace Morteau ; dans le chéquier de Vesoul, 1 heure au camping Longue Rive à Gray ; dans le chéquier de Montbéliard, 1 heure d'utilisation d'un court de la ville de Montbéliard ; dans le chéquier lédonien, 1 heure de leçon collective au Ledo tennis club.

Des réductions pour tous les utilisateurs des cartes Avantages Jeunes existent dans 2 clubs suivants : à l'Espace Morteau, 10 % de réduction sur la location de matériel et au Tennis club luron, location horaire du cours à 30 F au lieu de 50, cotisation semestrielle de 380 F au lieu de 510, cotisation annuelle de 510 F au lieu de 740.

## En bref

Cette année, divers clubs offrent des réductions sur la cotisation ou la licence à payer à l'inscription :

- **AVIRON** - 10 % à l'Aviron club dolois.
- **EQUITATION** - 10 % de réduction sur le forfait mensuel au Centre hippique du pays de Montbéliard. Cotisation demi-tarif pour la première année au centre hippique Mancy. 10 % sur les forfaits leçons à la Ferme de la Loge (Maynal). 10 % sur la cotisation au centre hippique de Rahon. 50 % pour les nouveaux cavaliers au poney club des Près Heyd (Giromagny). 20 % sur le forfait trimestriel à Rallye Jura (Doucier).
- **CANOE** - 10 % sur licences au Club canoë-kayak de Gray.
- **JUDO** - licences à prix réduit : 380 F au lieu de 500 au Cercle sportif luron, 5 % pour les nouveaux adhérents au Cercle de judo de Vesoul.
- **BASE-BALL** - le club des Badgers à Besançon propose 10

% de réduction sur la cotisation.

- **COURSE D'ORIENTATION** - Balise 25 et le Club d'orientation comtois, deux clubs bisonnins, offrent 50 % de réduction sur le coût des prestations payantes.
- **TIR** - 10 % sur les cotisations au Club de tir de Vesoul.
- **BADMINTON** - 10 % sur les cotisations au centre socio-culturel de St-Loup-sur-Semouse, 5 % au Volant bisonnin.
- **TENNIS DE TABLE** - 10 % de réduction à Aiglun sports à Besançon.
- **ESCRIME** - 10 % de réduction au Besançon racing club.
- **PATINAGE** - 15 % sur la cotisation au Besançon skating club.
- **PAINT BALL** - 20 % au Paint ball bisonnin.
- **FOOT** - 10 % de réduction sur la cotisation au SC Clemenceau (Besançon)

## NEIGE

## Réductions multiples aux sports d'hiver

Des tarifs aux Rousses et à Métabief, où le prix du forfait ski alpin adulte est diminué de 53 % en semaine !

Comme l'an dernier, les deux principaux sites de sports d'hiver en Franche-Comté octroient des réductions aux porteurs de la carte Avantages Jeunes :

- sur le domaine skiable de Métabief Mont d'Or, 53 % de réduction sur le forfait adulte du lundi au vendredi, 19 % les samedis et dimanches et 30 % de remise en permanence sur la vignette ski de fond. En outre, Alti 1000 - Intersport à Métabief offre 10 % de réduction sur la location de skis (30 % le mercredi) tandis que Baccara propose une remise de 10 % sur l'ensemble d'un plateau repas.

- aux Rousses, plusieurs réductions possibles également : les adeptes de ski alpin et de surf obtiendront une réduction de 20 % sur les tarifs publics aux caisses des remontées mécaniques de la station. Pour ceux qui n'ont pas d'équipement, le magasin Intersport baisse les tarifs de location de matériel. Initialement loué 70 F, le pack alpin coûte 62 F en week-end et pendant les vacances scolaires et descend à 49 F en semaine. Même chose pour le pack surf qui est proposé à 60 F en semaine hors vacances au lieu de 110 F. Des mercredis sympas en perspective. Le Jura, c'est aussi



La station des Rousses en hiver. Photo Etc... vidéo.

le paradis du ski de fond. La station des Rousses offre aux amateurs le badge à la journée au prix de 15 F au lieu de 25. Le magasin Intersport propose également des réductions sur le pack fond.

- pour compléter ce qui concerne les sports d'hiver, trois autres réductions : l'Ecole de ski français offre 15 % sur les stages de surf au ballon d'Alsace les samedis et mercredis après-midi (pour

ceux qui achètent leur carte dans le Territoire de Belfort, le chéquier comprend également un cours de surf gratuit le samedi de 16 h à 17 h) et la section ski du FC Sochaux Montbéliard propose l'adhésion gratuite la première année. Enfin, les acheteurs de la carte à Besançon ont un chèque permettant de louer des raquettes ou des skis de fond pendant 2 heures à l'Espace Morteau.

## ROLLING &amp; SKATING

## Le roller, c'est d'abord un loisir de rue

Avec les patins en ligne, ce sport s'est fortement développé.

Un pratiquant sur dix environ est licencié dans un club.

Si le roller-skate est actuellement l'un des sports les plus populaires chez les jeunes, c'est uniquement en termes de pratique. Il existe bien des compétitions internationales, mais qui les regarde, qui connaît les champions du monde ? Aimer le roller, c'est en faire d'abord pour le plaisir. Dans la rue ou sur les équipements spécifiques que commencent à proposer les municipalités devant l'ampleur que prend le phénomène, seul ou en groupe, pour le fun mais aussi comme moyen de déplacement, cette activité a l'avantage de pouvoir être pratiquée très facilement. Mise à part la paire de patin, le seul équipement vraiment nécessaire est un sol dur, rue, dalle, piste, bitume des parkings... Cette

perspective ajoutée à un esprit qui fait fi de l'idée de compétition ou de règles du jeu, leur préférant la liberté d'improvisation et les petits challenges entre amis, explique que les skaters sont rarement licenciés en club. Certes, ceux-ci existent, ce sport regroupant en réalité 7 disciplines : randonnée, course, roller acrobatique, rink-hockey, skate-board, roller-in-line hockey et patinage artistique. Mais la Fédération française de roller-skating évalue les quelques 25000 inscrits à un dixième des pratiquants actuels. Et si elle a profité de l'explosion récente de ce sport, due notamment au remplacement des traditionnels patins à roulettes par les patins « en ligne », c'est sans commune mesure avec les ventes de rollers

qui ont atteint 1,5 million de paires en 96 et 4,5 millions pour l'ensemble de l'Europe.

Le roller dans la carte : 5 % de réduction sur le matériel technique (skate, roller, snow, bmx...) à Royal Shifty (Besançon). Autres magasins de sport (généralistes) : Pole Position et Sport 2000 à Besançon, JPA Sports, Trigano à Lons, Champagnole sport, Eurosport et Sport 2000 à Champagnole, Club Vital, Di Caro Sports et Terrier Sport à Dole, Eurosport à Poligny, Sporting S.A. à St-Claude, Sport 2000 à Gray et Vesoul, Jump sport à Luxeuil, Viguzzi sport à St-Loup, OK Boutique, Valdoie Sports et Sports loisirs équipements à Belfort.

## SAUT

# Apprenez le parachute en une journée

**En initiation ou avec un moniteur, le Centre école du Pays de Montbéliard donne les notions essentielles à la pratique de ce sport.**

Le centre école de parachutisme du Pays de Montbéliard, situé sur l'aérodrome de Courcelles-les-Montbéliard, à proximité de la commune du même nom, propose d'apprendre en une journée les techniques de sauts, la sécurité dans l'avion, le largage et le pliage des parachutes. Ensuite, vous pouvez effectuer votre premier saut à 1200 mètres, sous réserve d'obtenir un certificat médical délivré par un médecin agréé FFP.

Autre possibilité pour un débutant âgé d'au moins 15 ans, le saut tandem. Grâce à un harnais biplace, vous effectuerez votre premier saut avec un moniteur tandem, à partir d'une hauteur de 3000 mètres. La chute se prolonge jusqu'à 1500 mètres (environ 40 secondes), avant l'ouverture de la voile et l'évolution sous voile par le passager (avec l'aide du moniteur). Pour ce type

de saut, un simple certificat de non contre-indication à la pratique sportive suffit. Une nouveauté pour 1999 : le saut tandem effectué par des handicapés. Le Centre Ecole de parachutisme a également bien d'autres activités à proposer comme le parachutisme sportif avec initiation à la voltige, au vol relatif (chute à plusieurs)... C'est aussi une école de formation au parachutisme, avec deux moniteurs brevetés d'Etat et un moniteur fédéral. Le Centre propose à tous les porteurs de la carte Avantages Jeunes 10 % d'ini-



tiation sur le saut à 1200 mètres (prix initial, 800 F), sur le saut tandem (prix initial, 1000 F) et sur le forfait adhésion annuel (prix initial, 11000 F). Pour tout renseignement, contacter le Centre école, 03.81.90.21.06.

tiation sur le saut à 1200 mètres (prix initial, 800 F), sur le saut tandem (prix initial, 1000 F) et sur le forfait adhésion annuel (prix initial, 11000 F). Pour tout renseignement, contacter le Centre école, 03.81.90.21.06.

## L'agenda sports et loisirs

● **STAGES** - avec la carte des réductions sur les stages sportifs : 10 % sur ceux proposés par l'Espace Morteau, 50 % au Club d'orientation comtois, 10 % à l'Aviron club dolois et 10 % au Vol libre lédonien.

● **DANSE** - plusieurs écoles de danse proposent des réductions Avantages Jeunes : l'Atelier Fontaine Argent et l'école Martin Simon et Anne Biton à Besançon, le cours Sylvie Boisson à Lons, Ici Atelier de mouvements dansés à Salins et le centre socio-culturel de St-Loup-sur-Semouse. Chèques de séances gratuites : Christ'all dance et fitness à Montbéliard, école L. Agullo à Lure, Contrejour à Belfort.

● **FORME** - pour se maintenir ou se mettre en forme, des tarifs réduits dans les lieux suivants : Club 14, Easy gym et Form'club (Besançon), Val vital (Valentin), Club tonic et Physic'all center (Pontarlier), Christ'all dance et fitness (Audincourt), Performance club et SA Waterform (Montbéliard), Maxi forme (Dole), Musculation fitness Regnard Patrice et Espace fitness (Gray), Moving (Belfort). Dans les chéquiers, des séances gratuites à Espace détente plus, Club tonic et Kalimba gym (chéquier de Besançon), Waterform, Performance club et Christ'all dance et fitness (Montbéliard),

Club vital et Maxi forme (chéquier dolois), Tonic's gym (chéquiers lédonien et Revermont), Espace fitness de Gray (chéquier Haute-Saône), Moving (Belfort)

● **Chéquiers** - différents chèques permettent de découvrir gratuitement les sports suivants :

- chéquier de Besançon : tennis avec la FFT, équitation à la Combe d'abondance, kayak, tennis, ski de fond ou raquettes à l'Espace Morteau, tennis, squash ou badminton au TSB.

- chéquier de Montbéliard : tennis de table et judo au FC Sochaux, golf à Swingolf, tennis avec la Ville de Montbéliard et la FFT.

- chéquier lédonien : tennis au Léo tennis club, équitation au centre hippique de Mancy et à la ferme de la Loge, boxe au Ring athlétique lédonien.

- chéquier Revermont : judo au Judo club polinois.

- chéquier du haut-Jura : tir à l'arc au club des Rousses.

- chéquier de Vesoul : tennis au camping Longue Rive, aérobic, lutte ou tir à l'arc au Club horizon sport, équitation à L'R cheval, tir au club de tir de Vesoul, squash à Croco gym, VTT à Extrême bike.

- chéquier de Belfort : musculation au CCSRB, squash ou badminton à Squash 90, planche à voile ou kayak à la base des Forges.

## La carte « Avantages Jeunes »

du Centre Régional d'Information Jeunesse est diffusée dans toutes LES AGENCES DU CRÉDIT AGRICOLE DE FRANCHE-COMTÉ.



La carte

« **Avantage Jeunes** » offre, pour 35 F seulement, **1.000 réductions significatives en Franche-Comté.**

Vie quotidienne, culture, sport, loisirs.

Le chéquier remis avec la carte « **Avantages Jeunes** »

vous donne droit en plus à de

**nombreuses prestations gratuites.**

Alors rendez-vous dans les agences

du **CRÉDIT AGRICOLE**

les plus proches, pour bénéficier

de tous ces avantages.



**CRÉDIT AGRICOLE DE FRANCHE-COMTÉ**



**En bref**

● **STAGES ET FORMATIONS** – outre l'UFCV, d'autres partenaires de la carte Avantages Jeunes proposent des réductions :

- informatique et Internet : voir p. 15.

- théâtre : 10 % sur les cotisations ateliers théâtre de la CITERNE à Besançon. 15 % sur les ateliers ou stages de théâtre ainsi qu'une séance d'initiation gratuite au théâtre EnVie à Gray. A Belfort, la compagnie du Corbeau offre un stage théâtre sur un week-end, dans le cadre de sa programmation 1998/99.

- en arts plastiques : 10 % sur la carte d'adhésion et 10 % sur les cours aux Ateliers d'arts plastiques de Vesoul.

- langues : 10 % de réductions sur les stages d'apprentissage de l'anglais à la Maison des langues à Besançon. 15 % sur les cours de langues du centre d'étude des langues du Jura à Lons, Dole, Morez et Saint-Claude.

● **SAINT-CLAUDE** – avec la carte Avantages Jeunes, la Ville de Saint-Claude offre l'accès libre aux ateliers post-scolaires (de 16 h 30 à 18 h) et à la garderie du matin (7 h à 8 h 30) dans les écoles publiques de l'enseignement primaire.

● **DOLE** – dans le chèque du bassin dolois est offert un cours de soutien scolaire avec l'organisme Centre avenir formation.

**UFCV**

# Mille stagiaires BAFA chaque année

**Pour la première fois, la carte Avantages Jeunes permet une réduction sur le brevet.**

Si tous les jeunes qui travaillent l'été ou lors des vacances scolaires dans les centres de loisir n'ont pas le BAFA, ce diplôme est le plus sûr moyen d'y trouver un job comme de commencer une carrière dans l'animation. En Franche-Comté, l'UFCV (Union française des centres de vacances et de loisirs, insitution d'éducation née en 1907) est l'un des 14 organismes à proposer la formation à ce diplôme, brevet non professionnel créé pour préparer des jeunes à partir de 17 ans à animer des centres de vacances ou de loisirs d'enfants et d'adolescents. Communément, l'obtention du brevet d'aptitude aux fonctions d'animateur se déroule en trois périodes distinctes, accomplies dans une durée maximale de trente mois : une session de formation générale de 8 jours pour une approche théorique, un stage pratique de deux semaines au moins, en

continu ou en discontinu, en centre de loisirs ou de vacances et une session d'approfondissement de 6 à 8 jours qui doit permettre d'établir un bilan du stage pratique et d'acquiescer des compléments et des nouvelles compétences. Coût global de cette formation : environ 3000 F, avec des variations suivant les organismes. Dans la région l'an dernier, 1200 stagiaires ont suivi ce parcours de formation avec l'UFCV, qui insiste sur l'acquisition des notions de base du métier : «garantir la sécurité physique et affective des enfants confiés, faciliter l'expression de tous dans les temps d'activité ou de vie quotidienne, rendre possible la création et la découverte, notamment par le jeu, valoriser et accompagner les enfants et les adolescents et enfin associer les participants aux décisions». A ces données, l'organisme ajoute un état d'esprit, la volonté de «développer chez les jeunes qui



se forment le sens de l'engagement volontaire, favorisant ainsi l'apprentissage pratique de la citoyenneté».

Avec le BAFA, la recherche de jobs dans l'animation est plus facile, d'autant que l'UFCV, comme bon nombre d'autres organismes formant au brevet, peut faire office d'aide au placement grâce à son réseau de centres de vacances, d'adhérents et d'employeurs. Et pour ceux que l'animation intéresse vrai-

ment, le BAFA pourra être suivi du BAFD pour les fonctions de direction puis de diplômes, cette fois professionnels, comme le BEATEP ou le DEFA, deux formations auxquelles participe également l'UFCV.

UFCV, délégation régionale de Franche-Comté, 89 et 101 rue de Belfort, 25000 Besançon (03.81.47.48.10). Tarif carte Avantages Jeunes : 5 % sur les stages BAFA.

135



LICENCE 054 950010

# L'EST VOYAGES



Réseau FRANTOUR

2 2 A G E N C E S A V O T R E S E R V I C E

EMPLOI

# Quelques règles formelles d'un bon CV

**Si chaque curriculum est unique, quelques règles tacites de présentation et de contenu sont conseillées.**

**C**LARTÉ et précision sont deux qualités essentielles d'un CV. Son but n'est pas d'être le plus fouillé et détaillé possible mais bien de donner à celui qui le reçoit un premier aperçu qu'il sera éventuellement temps de développer lors de l'entretien d'embauche.

Comme son apparence ne doit faire aucun doute mentionner «curriculum vitae» est inutile, pléonastique et énervant. De même l'indication «disponible de suite», les prétentions de salaire ou les raisons pour lesquelles on a quitté un précédent emploi ne sont pas des éléments conseillés.

Le souci de clarté contre-indique l'utilisation de plus de 2 pages : une seule est même mieux, de format 21x29,7 cm dactylographiée uniquement sur le recto.

En général, sa présentation est constituée d'un état civil (en haut à gauche, avec prénom, nom, adresse, téléphone, date et lieu de naissance, situation par rapport au service national et, de façon facultative, situation de famille, nationalité, possession du permis de



conduire ; une photo d'identité n'est conseillée que lorsque l'employeur la demande) et de quatre rubriques : expérience professionnelle, langues, formation et activités diverses. Expérience professionnelle : dans cette rubrique doivent figurer nom de l'emploi, description des tâches, nom de l'entreprise et siège social, nature et durée du contrat de travail. Il est également utile de préciser les stages effectués.

Langues : pour chacune, citer le niveau, lu, écrit, parlé, courant ou bilingue.

Formation : descriptif des études, avec diplômes obtenus (inutile de préciser les diplômes intermédiaires comme un DEUG si l'on a la licence qui suit), spécialisation, nom et lieu des établissements.

Activités diverses : participation aux associations, sports, loisirs, hobbies...

Ces quelques données sont de simples indications et chaque CV devrait, dans l'idéal, être adapté à l'annonce d'emploi ou à l'entreprise pour les candidatures spontanées. Ce qui, dans tous les cas, n'exclut pas, au contraire, de relancer par téléphone l'employeur dans le mois qui suit l'envoi : c'est une indication de réelle motivation.

**Source : fiche Actuel CIDJ 3.01**

**Avec la carte Avantages Jeunes : les chéquiers de Besançon et Montbéliard donnent droit à un CV gratuit réalisé d'après modèle manuscrit au CRIJ à Besançon et au BIJ à Montbéliard.**

INFORMATIQUE

# Des techniques toujours plus utiles

**Des réductions et des chèques pour découvrir multimédia et Internet.**

**C**lasser l'informatique dans le domaine pratique ?

Oui, car si elle reste un loisir sous bien des aspects (ordinateurs individuels, jeux, CD-Rom découvertes...), elle est de plus en plus une nécessité. La maîtrise des fonctions d'un ordinateur et des périphériques de base, ainsi que des quelques logiciels les plus utilisés est désormais plus qu'un passage obligé dans nombre de professions ; un fait acquis, dont il convient de posséder des connaissances minimales lorsqu'on cherche un emploi. Aujourd'hui, le plus sur un CV c'est l'utilisation d'Internet qui commence à emprunter le même chemin dans le monde professionnel. Savoir s'en servir est un atout indéniable (sans compter que l'on peut aussi consulter des offres par l'intermédiaire d'Internet)... même et

surtout si l'on ne cherche pas à travailler dans l'informatique... De toutes façons, la sphère de la vie privée est elle aussi appelée à être de plus en plus investie par l'ordinateur dont les évolutions rapides l'amènent progressivement à remplacer minitel, console de jeux et télévision, voire livres. Si l'on estime à un sur cinq le nombre de ménages équipés d'un ordinateur multimédia en l'an 2000, la proportion devrait ensuite augmenter assez vite. Raison de plus pour apprendre dès aujourd'hui à se servir du multimédia.

**Avec la carte Avantages Jeunes des réductions sur les formations informatiques à Internet Franche-Comté à Besançon (20 % sur un cycle d'initiation de 4 séances), au Carrefour de la communication à Lons (50 ou**

200 F de réduction suivant l'âge), à Espace formation (5 %) et à IDEE (réduction de 100 F sur les cours) à Belfort.

**D'autre part, le chéquier de Montbéliard donne droit à un samedi cybercentre avec connexion sur Internet et assistance d'un animateur à la MJC. Le chéquier du bassin dolois donne droit à 1 heure de surf sur le net à La Souris verte. Un chéquier du bassin lédonien permet 3 heures de découverte d'un logiciel de traitement de texte ou tableur avec la chambre de Mézières du Jura. Dans le chéquier de Vesoul, l'une des prestations propose une heure de connexion Internet, sur rendez-vous, au CIJ de Vesoul. Enfin, le chéquier de Belfort permet une séance gratuite de découverte d'Internet avec Wanadoo à Ordri'scool.**

DOLE LES LOISIRS CRÉATIFS

## DES ATELIERS COMTOIS D'EXPRESSION

La créativité est en vous, elle ne demande qu'à être développée ; tel pourrait être le credo des Ateliers comtois d'expression, association loi 1901 possédant l'agrément Jeunesse et Sports. Depuis 20 ans, ces ateliers basés à Dole proposent aux enfants et adultes comme aux professionnels de l'animation ou des milieux socio-éducatifs de découvrir et apprendre diverses activités artistiques et artisanales.

En stages ou en ateliers encadrés par des artistes et des professionnels, pas moins de 22 spécialités étaient par exemple proposées l'an dernier, dans divers domaines : la décoration (art floral, reliure contemporaine, encadrement...), l'art (peinture,

sculpture sur bois, peinture sur soie...), l'artisanat (marionnette, vannerie, couture, costimulation, tissage, poterie...), la musique (choeur, flûte et clarinette, percussion...), les activités de relaxation (gymnastique douce ou yoga) et même la jonglerie... Il y en a donc pour tous les goûts, les débutants sont acceptés et il est même possible d'assister à un atelier sans engagement.

**Avec la carte Avantages Jeunes : 30 F de réduction sur la carte d'adhésion.**

**Renseignements activités, horaires, tarifs : Ateliers comtois d'expression, 67 avenue J. Duhamel, 39100 Dole (03.84.82.20.09).**

## RÉGION LE PERMIS À PRIX RÉDUIT AVEC 31 AUTO-ÉCOLES

Plusieurs auto-écoles franc-comtoises offrent diverses réductions aux titulaires d'une carte Avantages Jeunes (détails dans les guides de la carte) :

A Besançon : auto-écoles des Quais, Granvelle, Maisonneuve et Miramas.

A Miserey-Salines : Miramas.

A Audincourt : Nicoletti.

A Champagnole : Bully, Vuillaumier, ECAM.

A Dole : Card et Dol'auto-école.

A Lons-le-Saunier : Benoit, Délic, Monnier, Prévost et Sprint 2000.

A Morez : Auto-écoles du Grandvaux et de la Bienne, Atout perm.

Aux Rousses : Lacroix.

A St-Laurent-en-Grandvaux : Auto-école du Grandvaux.

A Vesoul : auto-école du Palais, auto-école Nicole, Ecole de conduite vésulienne et Euro Conduite.

A Héricourt : auto-école de la Tour et Manu auto-école.

A Lure : auto-école ECL.

A Belfort : auto-écoles du Faubourg, Naegeller et Heyd.

## JULIE «POUR 35 F, LES RÉDUCTIONS SONT LARGEMENT SUFFISANTES»

Cette étudiante de 19 ans vient de Montbéliard : «J'ai connu la carte grâce au BIJ. J'étais surtout intéressée par les réductions dans les discothèques, l'habillement, le maquillage, la place de cinéma gratuite, le sauna et les courts de tennis. Je n'ai aucun souhait pour l'année prochaine sauf celui de conserver les mêmes réductions ! Je trouve que les réductions sont largement suffisantes par rapport au coût actuel de la carte de 35 F. L'an dernier, j'ai utilisé une dizaine de fois la carte et une dizaine de prestations gratuites».



### En bref

● **SANTÉ** - chèque original à Belfort : Athena offre une étude du métabolisme et une consultation avec une diététicienne.

● **DÉMÉNAGEMENT** - à Dambenois, Courses express 25 propose visite et devis gratuits et 20 % de réduction sur les déménagements et livraisons.

● **ASSURANCE** - à Morteau, Axa Assurances fait bénéficier

aux titulaires de la carte d'une réduction de 5 % sur les nouveaux contrats. A Lons, GMF Conseil octroie une remise de 150 F sur la première cotisation auto, deux-roues ou habitation.

● **IDEE** - cet organisme belfortain (rue Jean-Pierre Melville) offre 100 F de réduction sur ses cours collectifs de langues étrangères et d'informatiques ou bureautique.

**JURA** **AGAPES MÉDIÉVALES**  
**AU MUSÉE D'ARCHÉOLOGIE**

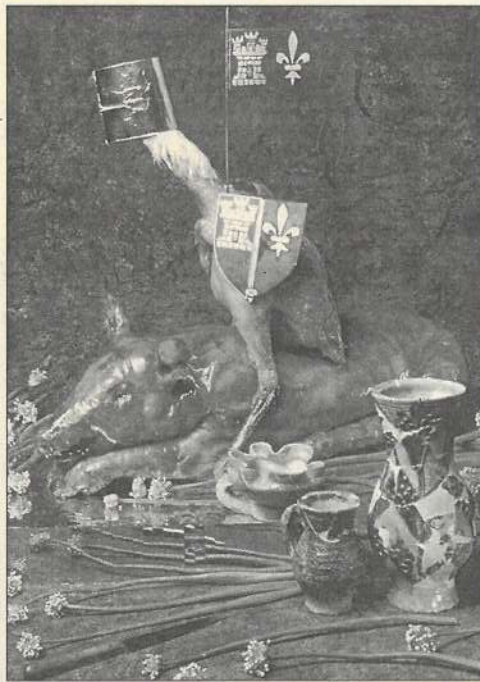
On apprend par exemple la venaison de cerf fraîche - ça peut toujours servir : «si vous avez tué le cerf, faire rassir la viande trois jours. Blanchir la longe de cerf, la larder tout du long. La plonger dans un mélange d'eau salée et de vin aromatisé au macis. Porter à frémissement et couvrir. Faire cuire environ deux heures. Servir avec une fromentée et une cameline». Poursuivant la mise en valeur de l'art de vivre médiéval, après «La vie de château en Franche-Comté» et «Pymont, la forteresse oubliée», le musée d'archéologie de Lons-le-Saunier consacre une exposition (depuis le 19 septembre jusqu'au 12 avril) aux «Fêtes gourmandes au Moyen-Age».

Trente panneaux photographiques accompagnés de vaisselles et couverts d'époque mettent en scène mets et objets qui servaient à la cuisine et aux festins. Verres, pots, cuillères, moules, poêles, broches ou cou-

teaux provenant du musée de Lons ou de divers musées de la région accompagnent donc des photos de plats reconstitués, nées d'un projet du journaliste François Danrigal et du photographe Claude Huyghens. On y découvre l'évolution d'un banquet de «l'assiette de table» qui l'inaugure, à l'«yssue» en fin de repas.

Cette expo sera accompagnée de conférences, projections de films, rencontres, repas médiévaux et dégustations pour adultes et scolaires dans le cadre des opérations Journées du patrimoine, Invitation au musée et Semaine du goût. Renseignements auprès du musée.

*Musée d'archéologie du Jura, 25 rue Richebourg, 39000 Lons-le-Saunier (03.84.47.12.13). Avec la carte Avantages Jeunes : 50 % de réduction sur l'entrée adulte.*



Coq heaumé, viandier, pichets, tasse du XIVe s. Photo Claude Huyghens.

**MUSÉE DES BEAUX-ARTS ET D'ARCHÉOLOGIE**

**Les copies conformes de l'atelier de moulages**

**Ils sont vendus au public et peuvent aussi servir à remplacer des œuvres d'art originales.**

Dans le hall d'entrée du musée des beaux-arts et d'archéologie de Besançon, une vitrine expose des copies d'œuvres sculptées et de trouvailles archéologiques visibles dans le musée. Ces reproductions de toutes sortes et de tous prix, destinées à la vente au public, sont l'œuvre de l'atelier de moulages de Besançon, qui, depuis les années 50, est l'un des rares ateliers municipaux de ce type en France. Trois personnes y accomplissent un travail qui s'apprend essentiellement sur le tas, même si certaines bases peuvent s'acquérir en école des beaux-arts. Les différentes phases du travail réclament avant tout expérience et habitude des matériaux utilisés. «Il faut au préalable bien étudier l'objet pour fabriquer un moule qui soit démoulable avec le moins de difficultés possibles» insiste M. Gros Lambert, l'un des employés de l'atelier. Ce travail initial conditionne la suite de l'opération qui peut se résumer, très succinctement, en différentes étapes : création d'un moule en deux parties en élastomère, un caoutchouc synthétique qui permet de bien imprimer l'objet. Une fois ce moule consolidé par une chape en plâtre, le matériau de la reproduction, résine, plâtre



polyester voire pierre artificielle, est coulé à l'intérieur et imprimé à son tour. Après démoulage, il reste encore à finir la reproduction pour que la copie ait l'apparence extérieure du modèle. Cette phase est réalisée à l'aide de différents vernis et de pigments qui permettent des rendus de couleurs, de tons et de nuances étonnants. Os, pierre, bronze, terre cuite, marbre, tous les matériaux peuvent être imités, sachant que les moindres marques laissées par le temps sont également reproduites. Cet ouvrage de précision aboutit à des copies grandeur nature qui, d'apparence extérieure, ne se distinguent pas de l'original. Ce

travail permet donc aux particuliers d'avoir chez eux une copie des œuvres du musée, mais répond aussi à une autre demande : le remplacement d'une œuvre dans telle église ou tel monument. La reproduction prend alors la place de l'original qui est conservé dans un musée et ainsi mieux protégé contre vols, pollutions ou dégradations.

S.P.

*Musée des beaux-arts et d'archéologie, 1 place de la Révolution, 25000 Besançon (03.81.82.39.92). Avantages Jeunes : 25 % de réduction sur les moulages et catalogues du musée, hors promotions.*

**BESANÇON MUSÉE GRATUIT POUR LES ÉTUDIANTS**

Outre les réductions Avantages Jeunes pour les moulages et les catalogues, le musée des beaux-arts et d'archéologie de Besançon pratique une politique tarifaire assez basse : 21 F le plein tarif, 13 F réduit et gratuit pour les enfants et les étudiants. Ces tarifs permettent d'admirer les collections permanentes ainsi que les expositions exceptionnelles. A l'heure actuelle, il reste jusqu'au 28

septembre pour découvrir de très belles œuvres de Jacques-Emile Blanche peintre du début du siècle (1861 - 1942). Jusqu'au 5 octobre, on peut voir les motifs végétaux dessinés de Maurice Marinot (1882 - 1960), qui a initié le renouvellement de l'art du verre au début du siècle. Au mois d'octobre, il y aura à partir du 10 une expo sur les derniers chasseurs - cueilleurs

du massif jurassien, au mésolithique et à partir du 15, la présentation d'un chef d'œuvre du musée des beaux-arts de Montréal, «La Femme au canapé» de Kees van Dongen.

*Le musée est ouvert tous les jours de 9 h 30 à 18 h, sauf le mardi. Renseignements : 03.81.82.39.92.*

200402 M30 **Institut Supérieur de Formation de la CHAMBRE DE COMMERCE ET D'INDUSTRIE DU JURA**

**MAGESTIC**

de BAC+2 ...

**FORMATION VENTE ET NEGOCIATION en 1 an**  
Après un BAC

**FORMATION TECHNIQUES COMMERCIALES en 1 an**  
Après un BAC + 2

**FORMATION GESTION ET MANAGEMENT en 2 ans**

Après un BAC + 2

...à BAC+4

**Votre passeport pour l'emploi**

Nom : .....  
Prénom : .....  
Adresse : .....  
Code postal : .....  
Ville : .....  
Téléphone : .....  
**souhaite recevoir sans engagement une documentation sur la formation :**  
 VENTE ET NEGOCIATION après un Bac  
 TECHNIQUES COMMERCIALES après un Bac+2  
 GESTION ET MANAGEMENT après un Bac+2  
coupon information à retourner à  
Chambre de Commerce et d'Industrie du Jura  
BP377 - 39016 LONS LE SAUNIER cedex

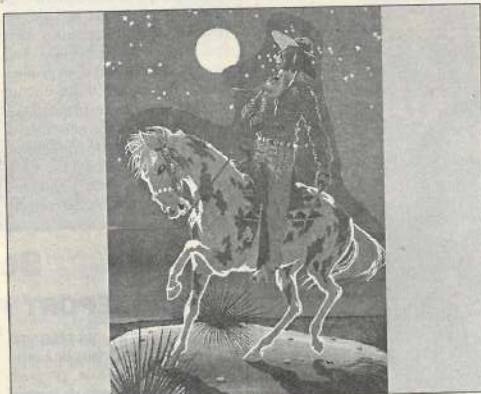
AUDINCOURT

# La fête de la BD sur la piste des Indiens

**10 et 11 octobre : seizième édition. Autour de Mac Murtry, Ridel, Crespin, les Pieds Nickelés et les Indiens...**

Comme chaque année depuis quinze ans, la fête de la bande dessinée d'Audincourt tournera autour d'une série de rendez-vous pendant deux jours. Listons :

les Indiens d'Amérique constitueront le thème principal de cette édition. Dans ce cadre, l'invité d'honneur s'appelle Robby Mac Murtry, un natif du Texas aux ascendances françaises (cajun), irlandaises et comanches. Auteur de bande dessinées (scénariste et dessinateur), mais aussi de pièces de théâtre, Mac Murtry est également coordinateur culturel et artistique pour les programmes d'éducation indienne pour le compte de la Nation Muskoyee Creek. Traduction : il en connaît un brin sur le sujet. Outre sa présence et une exposition du 1er au 31 octobre (dans le parc du centre régional d'éveil aux arts plastiques et à la bande dessinée), les Indiens seront représentés dans un cadre plus large que celui de la BD, avec une délégation incluant Louis Owens, romancier né en 1948, Cherokee par sa mère et Choctaw par son père, une troupe de danseurs et chanteurs traditionnels de la nation Blackfeet et Keith Yackeyonny, chef des Comanches d'Oklahoma. Des animations dans les rues et des débats en soirée auront lieu afin



Retour sur les Indiens. Dessin, Robby Mac Murtry.

de mieux comprendre cette culture indienne.

- exposition jeune public sur Curd Ridel créateur de «Righolette loustic» et «Le Gowap» et récemment de la série «Angèle et René» dont le premier tome a été récompensé du prix Cosinus jeune public l'an dernier. Du 1er au 25 octobre à la grange Japy, rue Aristide Briand.

- exposition sur les Pieds Nickelés et l'un de leurs dessinateurs, Pellos. Du 2 au 8 novembre au musée du Château

de Montbéliard.

- Michel Crespin : invité d'honneur en 95, l'auteur de «Troubadour» et de la série «Faust» sera de nouveau en vedette par l'intermédiaire d'une exposition présentée du 1er au 15 octobre.

- exposition carré blanc.

- les habituels prix Cosinus.

Renseignements : Mission BD, 73 Grande rue, BP54, 25402 Audincourt cedex (03.81.30.42.08). Internet : [www.missionbd.com](http://www.missionbd.com).

## PAVILLON DES SCIENCES DÉCHETS ET EMBALLAGES EN EXPOS

Les proverbes indiens semblent flotter dans l'air du temps. En exergue de son expo actuelle, le pavillon des sciences de Montbéliard en a par exemple choisi un : «Nous n'héritons pas de la terre de nos parents, nous ne faisons que l'emprunter à nos enfants». Sous le nom «Planète paradis ?», l'exposition établit une sorte de bilan de santé de la terre (pollution des eaux et de l'air, déforestation, épuisement des matières premières, dispari-

tion des espèces...) et vise à «responsabiliser chacun face aux déchets produits quotidiennement et insiste sur la nécessité du recyclage». Dans le même temps, et en lien, le centre de culture scientifique présente également «Boîtes à malice, un voyage au cœur de l'emballage» qui explore sur 300m<sup>2</sup> et de façon ludique l'emballage sous toutes ses formes, à travers découvertes, manipulations et observations. Ces deux manifestations sont

présentées jusqu'au 31 janvier 1999, tous les jours de 14 h à 18 h sauf le samedi.

Le pavillon des sciences, centre de culture scientifique Montbéliard/Belfort - Franche-Comté, Espace Galilée, parc urbain du Près la Rose, Montbéliard (03.81.91.46.83). Avec la carte Avantages Jeunes : un chèque d'entrée gratuite à l'exposition en cours dans le chéquier de Montbéliard.

## MUSÉES DES DÉCOUVERTES À FAIRE DANS LA RÉGION

La carte Avantages Jeunes peut vous permettre de découvrir différents musées plus ou moins connus dans la région :

- A Besançon : demi-tarif à l'entrée de la Citadelle où se trouvent plusieurs musées (voir p. 6).

- A Aubonne, l'Abeille du haut-Doubs, un musée consacré à l'apiculture. 30 % de réduction à l'entrée.

- A Nancray : le musée de plein air des maisons comtoises, dont la réputation n'est plus à faire (un article lui est consacré dans l'Encyclopedia Universalis), témoigne des traditions, des savoir-faire et du bâti du patrimoine rural franc-comtois. Tarif d'entrée à 18 F au lieu de 35 + une entrée gratuite dans le chéquier de Besançon.

- A Nans-sous-Ste-Anne, la taillanderie est un ancien atelier spécialisé dans la fabrication des faux. Toujours en état de marche, elle est classée monument historique. 15 F au lieu de 25 l'entrée + une entrée gratuite dans le chéquier de Besançon.

- A Arc-et-Senans, la saline royale est un monument du patrimoine de l'UNESCO, en soi à visiter. En plus du musée permanent sur Claude-Nicolas Ledoux (des maquettes de ses œuvres), la saline accueille de nombreuses expositions temporaires. Tarif : entrée à 12 F pour les moins de 15 ans, 28 F pour les 16 - 26 ans.

- A Montbéliard : Le musée du château des ducs de Wurtemberg propose, outre des expositions temporaires, un circuit historique, du matériel archéologique gallo-romain et mérovingien, des témoignages du patrimoine industriel. Une entrée gratuite dans le chéquier de Montbéliard.

Le musée Beurnier Rossel d'art et d'histoire : hôtel particulier construit en 1773 avec salon d'époque classé où l'on peut admirer des étains liturgiques protestants et une collection de boîtes à musique. Une entrée gratuite dans le chéquier de Montbéliard.

- A Bavans, le fort du Mont-Bart : un exemple d'architecture militaire du XIXe siècle à visiter ainsi qu'un sentier botanique. Entrée gratuite pour les moins de 10 ans, 5 F pour les 10/15 ans et 10 F pour les 16/26 ans.

- A Lons :

Le musée d'archéologie (voir p. 16).

Le musée des beaux-arts contient des sculptures du XIXe dont celles de Jean-Joseph Perraud et une collection de peintures du XVIIe au XIXe siècle dont un Courbet et deux œuvres de Pierre Brueghel le Jeune. Entrée : 50 % de réduction (et une entrée gratuite dans le chéquier du bassin lédonien).

A voir aussi, le musée Rouget de Lisle, dans l'appartement où est né l'auteur de la Marseillaise en 1760. Entrée gratuite.

- A Champagnole, le musée d'archéologie permet d'admirer du matériel gallo-romain et du mobilier mérovingien. Une entrée gratuite dans le chéquier du bassin du Revermont.

- A Dole, la maison natale de Pasteur propose de découvrir la vie et les travaux de celui-ci. Une entrée gratuite dans le chéquier du bassin doleis.

- A Morez, le musée de la lunetterie retrace l'histoire des lunettes. Une entrée gratuite dans le chéquier du bassin haut Jura.

- A Gray, le musée Baron Martin (rue Pigalle) propose des œuvres d'arts plastiques du XVe au XXe s et en particulier de la peinture flamande et hollandaise du XVIIe, française du XVIIIe et des petits maîtres du XIXe. Les œuvres de Prud'hon sont également présentées. Une entrée gratuite au musée dans le chéquier de la carte de Haute-Saône.



Musée des maisons comtoises.

CF 00603 MOO



MUTUALITÉ  
FRANÇAISE

# MUTUELLE IRPUN COMPLÉMENT MALADIE

Hospitalisations médicales et chirurgicales  
Participation aux frais d'obsèques  
Adhésion individuelle ou collective

Mutuelle régie par le Code de la mutualité

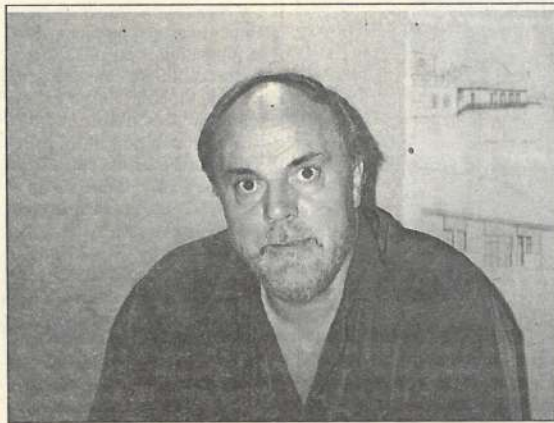
2, cité des Prés-de-Vaux - 25000 BESANÇON  
03.81.61.09.21 - Fax 03.81.61.33.60

## THÉÂTRE

# Le CAHD, un centre désormais reconnu

**Labellisé Scène départementale 25 depuis 1995, le Centre d'animation du haut-Doubs s'est installé dans le paysage culturel.**

Depuis sa naissance en 1983, le CAHD (Centre d'animation du haut-Doubs) avait pris l'habitude de présenter une création par an. Il n'y en aura pas lors de la saison qui débute, mais c'est un peu la rançon de la gloire, puisque les deux derniers spectacles seront en tournée : «Carmen, histoire d'une passion» en 1999 et «Le Coeur d'amour épris» dès le mois de novembre avec des dates déjà prévues à Besançon (le 20), à Vallorbe (le 25) et St-Croix (le 28). Pour Pierre Louis, le directeur, c'est une satisfaction de plus dans l'histoire d'un centre qui s'installe peu à peu dans le paysage culturel. «Le CAHD est une association à vocation d'animation culturelle qui au départ n'était missionnée par personne, n'entrait pas dans les schémas du ministère de la Culture. Elle a réussi à faire sa place à côté des autres structures existantes, avec peu de moyens, des subventions limitées et durement négociées» raconte le fondateur du CAHD. Directeur à mi-temps jusqu'en 87, Pierre Louis l'est aujourd'hui en permanence, aidé de 2 assistantes et d'un régisseur technique en plus des intermittents du spectacle auquel le centre fait appel en fonction des besoins. Bref, en même temps qu'il a été admis, le CAHD s'est professionnalisé. «On a d'abord été reconnu par le Conseil général du Doubs puis par la Ville de Pontarlier, la Région et la DRAC. Récemment, on a eu un nouveau partenariat avec la Ville de Morteau qui fait appel à nous pour la diffusion professionnelle dans son nouveau théâtre. Mais le signe le plus tangible de cette reconnaissance, c'est lorsqu'on a reçu le label Scène départementale en 95-96». Réussir à s'imposer dans le haut-Doubs, zone au réservoir de spectateurs assez restreint, n'est pas le moindre des succès du Centre, surtout si l'on tient compte des difficultés actuelles du spectacle



Pierre Louis, fondateur et directeur du CAHD.

vivant et même si l'on admet qu'à Pontarlier, «il y a une habitude de sorties culturelles». Deux temps fort rythment traditionnellement sa saison. Une programmation d'hiver avec 6 spectacles et le festival des Nuits de Joux qui, en été, touche un public plus vaste et représente le moment «où l'on s'affirme comme un pôle régional» selon Pierre Louis. Outre la création et la diffusion, cet ancien professeur d'histoire, qui s'est mis en congé de l'Education nationale pour se consacrer au CAHD, insiste beaucoup sur l'idée de dynamique culturelle, rappelant que le Centre joue aussi un rôle de support technique et pédagogique pour d'autres associations ou multiplie les partenariats, sur le plan artistique ou en faveur du développement culturel. L'activité entretenue par le CAHD en milieu scolaire sera ainsi poursuivie cette année dans une convention signée avec deux établissements pontisaliens, le lycée Xavier Marmier et le collège Grenier. Au programme, au cours de l'année, des petits ateliers, des rencontres avec les artistes, la création d'événements à l'intérieur des écoles, «en insistant sur l'idée d'une interac-

tivité culturelle», qui viennent compléter dans l'esprit l'idée d'ateliers et d'école de spectateurs pour adultes. Le tarif exceptionnel accordé cette année aux titulaires de la carte Avantages Jeunes entre dans cette logique : «Nos prix défient de toute manière toute concurrence. Mais un public qui n'est pas fidélisé peut souvent nous opposer l'obstacle financier, aussi faut-il réduire cet obstacle par tous les moyens. Même à 50 %, il y a encore des réticences de la part des jeunes. L'idéal serait d'avoir le théâtre au prix du ciné, même s'il n'existe pas de remède miracle pour faire venir les spectateurs. J'ai vu d'excellents spectacles de professionnels attirer peu de monde, comme des amateurs remplir une salle».

S.P.

Centre d'animation du haut-Doubs, 2 rue Jeanne d'Arc, 25300 Pontarlier (03.81.39.29.36). Avantages Jeunes : 50% de réduction pour les spectacles organisés par le CAHD au théâtre Espace Christian Genevard à Morteau et aux théâtres du Lavoisier et Bernard Blier à Pontarlier.

NATHALIE

## «UNE CARTE

### POUR FAIRE DES DÉCOUVERTES»

A 24 ans, cette Bisontine s'apprête à entrer à l'IUFM pour préparer le CAPES d'anglais. Si elle s'était procurée la carte jeunes il y a quelques années, c'est la première fois qu'elle achète la carte Avantages Jeunes. «J'en ai entendu parler dans les journaux et sur France 3 et je me suis dit pourquoi pas, ça peut permettre de s'investir plus dans le ville, de faire des découvertes. Vu mon âge, je n'y aurai bientôt plus droit alors je vais essayer d'en profiter un maximum. Je n'ai pas encore regardé tous les avantages mais je pense surtout me servir de la réduction cinéma. Je pense aussi utiliser certains chèques. L'an dernier, par exemple, j'ai quand même profité indirectement de



la carte en faisant du badminton avec une amie qui l'avait et qui m'a proposé d'utiliser le chèque du TSB.»

SPECTACLES

## SCÈNES DU JURA,

### UN PASSEPORT POUR LA CULTURE

«Scènes du Jura», qui regroupe les théâtres municipaux de Lons-le-Saunier et de Dole, propose aux jeunes possesseurs de la carte Avantages Jeunes une réduction sur les entrées valable toute la saison, et une prestation gratuite dans les chéquier des bassins de vie de Lons-le-Saunier et Dole.

La carte donne accès au tarif abonné scolaire, c'est-à-dire la place à 40 F environ pour une trentaine de spectacles : humour, théâtre, musique, lyrique, spectacles familiaux... Quelques exemples de la programmation de la saison 1998/99 : «Le Songe d'une nuit d'été», «Les Mains sales», «La Cantatrice chauve», «La Puce à l'oreille» pour la partie théâtre. «Crasse Tignasse», «Princesse Trouillette», «Le Dernier voyage de Sinbad», «Albi Créola sorcière fantas-

tique», «David Copperfield», «Le Chat botté» pour la partie spectacles familiaux.

On peut noter également qu'un festival intitulé «En avril, couvrez-vous d'une plume» pourra faire découvrir aux jeunes avec un même billet cinq spectacles de la création contemporaine. «Scènes du Jura» offre également cette année dans le chéquier un cours de théâtre gratuit dans les écoles du spectacle de Lons-le-Saunier et Dole. Prestation qui intéresse le public, puisque dès les premiers jours de septembre, le théâtre de Lons a été sollicité par les jeunes.

Théâtre de Lons, 4 rue Jean Jaurès (03.84.86.03.03).

Théâtre de Dole, 30 rue Mont Roland, 03.84.82.99.19.

## En bref

● **THÉÂTRE - d'autres salles de spectacles en Franche-Comté** offrent des réductions Avantages Jeunes ou des entrées gratuites dans les chéquiers pour leur programmation 1998/99 : Droit de réplique, Espace, CITERNE, Nouveau théâtre, Bacchus et théâtre des Manches à balais à Besançon, Centre d'art et de plaisanterie à

Montbéliard, MALS à Sochaux, MJC de Dole, Théâtre Group' à Lons, centre culturel de Lure, Espace Molière à Luxeuil, They' à Vesoul, théâtre Envie à Gray, théâtre des Marionnettes, théâtre Granit et théâtre du Pilier à Belfort et Delle Animations (entrée uniquement pour le spectacle «Jamais aller nulle part»).

CK00412 M30

A partir du 30 septembre  
**SOIREE ETUDIANTE**  
 Nocturne le mercredi de 18 h à 21 h

FORFAIT FÉMININ "COURT" FORFAIT MASCULIN

**109<sup>F</sup>**

**69<sup>F</sup>**

**BOITE A COUPE SAINT-JEAN** Coiffure mixte

13, rue Ronchaux (face SMEREB)

**03.81.81.62.62**

**SPECIAL ETUDIANTS**

et moins de 25 ans

Au féminin (COURT).... **119<sup>F</sup>**

Au masculin ..... **79<sup>F</sup>**

**BOITE A COUPE**

CENTRE SAINT-PIERRE A L'INTERIEUR

(face escalator)

28, rue de la République

**03.81.81.04.88**

**BOITE A COUPE SAINT-JEAN**

13, rue Ronchaux

**03.81.81.62.62**

## CONCERT

# Thiéfaïne de retour à Besançon le 17 mars



**S**on dernier concert à Besançon, le 17 mars 1995, avait été un franc succès (4300 spectateurs). Quatre ans après, jour pour jour, Hubert Félix Thiéfaïne sera de retour au Palais

des Sports, dans le cadre de la tournée qui suit son dernier album, «Le bonheur de la tentation». Un spectacle pour lequel les titulaires de la carte Avantages Jeunes bénéficieront d'un tarif

exceptionnel de 100 F (au lieu de 140 F au plein tarif). Les billets seront prochainement en vente dans les points de location habituels et dans le réseau Information Jeunesse de Franche-Comté.

LA PESSE

## DESMOND DEKKER

### AU FESTIVAL AZIMUT

L'immortel auteur de «The Israelites» et divers autres tubes ska du début des années 70 sera le 2 octobre à La Pesse dans le cadre du 9<sup>e</sup> festival Azimut. Sans contester l'un des moments attendus de cette édition qui accueillera 9 autres artistes, à commencer par un pré-concert de Serge Lopez, guitariste toulousain, et son groupe (Samuel Geoffroy, guitare ; Philippe Duthell, contrebasse ; Pascal Rollando, percussions) le 26 septembre à 21 h. Le reste se déroule du 2 au 4 octobre : le vendredi, outre le show Dekker, on verra les Bisontins de Spakr (inspiration, Europe de

l'est) et les sorciers-tembours burkinabés de Farafina. Le samedi 3, le blues sera en vedette : ouverture (18 h) assurée par Pipit Farlouse, orchestre jurassien de rhythm'n'blues puis la guitariste Joanna Connor et le fameux Eddie Clearwater, représentant du blues de Chicago. Avec ça, Greg Jardine, pianiste jamaïcain (boogie, ragtime, blues) en pleine apogée. Ces quatre concerts seront complétés par un spectacle, «Grand petit homme», d'après «Little big man», roman de Thomas Berger. Dimanche, la journée sera consacrée au «marché d'à côté», manifes-

tation déjà proposée l'an dernier : produits bio et de la ferme, artisanat... et ambiance conviviale. Avec l'apport musical d'Abobora Moschya, annoncé comme «musique potagère pour pot de fleurophone, outils de jardins et coucoudophone, interprétée par trois farfadets» (le dimanche, c'est entrée libre).

*Tarif réduit aux porteurs de la carte Avantages Jeunes. Renseignements complémentaires au 03.84.41.69.32 ou 03.84.42.72.85. Possibilité de camping gratuit sur place ou formule festival gîte d'étape.*

## OPÉRA THÉÂTRE — TARIF PASS

### POUR LA CARTE AVANTAGES JEUNES

Cette année, les titulaires de la carte Avantages Jeunes bénéficieront des tarifs les plus bas de l'Opéra théâtre, le Tarif Pass (super réduit). Un tarif auquel on peut également avoir accès par abonnement Libre parcours. Cette réduction varie en fonction des spectacles, elle est parfois très intéressante avec par exemple, une économie de 50 F pour le concert de Dee Dee Bridgewater le 22 octobre ou de 40 F pour voir le célèbre contre-ténor James Bowman le 10 novembre ou le non moins célèbre mime Marcel Marceau au mois de janvier.

Au total, l'Opéra théâtre programme cette saison 39 rendez-vous dans différents domaines du spectacle vivant, essentiellement musicaux (lyrique, concerts, musique de chambre, musiques et danses du monde...). Dans ce panorama, Mozart, tient la vedette avec cinq spectacles proposés sous l'égide de Jean-Claude

Malgoire : le concert-lecture «Mozart frère maçon», «La Flûte enchantée» contée aux enfants, «La Clémence de Titus» en version de concert, le «Requiem», «La Flûte enchantée». A ceux-là, il faut ajouter les concerts du Quatuor Turner (1<sup>er</sup> mars) et de l'Orchestre des Champs-Élysées (25 mars) autour du musicien autrichien. Et avec ça, «La Bohème» de Puccini, «Le Lac des cygnes» de Tchaïkovsky, «Carmen» de Bizet et Liz McComb, Antonio Gadès, Howard Butten...

Enfin, côté théâtre, on notera la première pièce de Bertrand Blier avec Michel Bouquet et Philippe Noiret, «Les Côtelettes», le 28 février.

*Outre le tarif permanent, les acheteurs de la carte de Besançon trouveront dans le guide un coupon offrant une place à un concert de musique de chambre à l'Opéra Théâtre.*

### BESANÇON — SANDRINE KOHLMANN CHANTE LE 9 OCTOBRE

C'est à l'église St-Louis de Montrapon que Sandrine Kohlmann viendra se produire le 9 octobre pour un concert exceptionnel à Besançon (entrée libre, participation aux frais). Cette chanteuse passionnée, dont on

dit la voix très belle, s'est récemment fait connaître en se produisant au rassemblement international de la JOC en 1996 ou devant les 17000 jeunes des JMJ à Bercy l'an dernier. Renseignements : 03.81.50.42.09.

### En bref

*Tout au long de l'année, des manifestations ponctuelles offrent des réductions ou des entrées aux titulaires de cartes Avantages Jeunes. Calendrier :*

#### ● SEPTEMBRE

Festival international de musique : réductions de 50 %, concert de clôture (le 27 septembre à l'Opéra Théâtre de Besançon) à 40 F au lieu de 130.

#### ● OCTOBRE

Fête de la BD, les 10 et 11 octobre à Audincourt. Une entrée gratuite dans le chèque de Montbéliard. Salon de l'habitat et de la décoration du 16 au 18 au parc des expositions de Besançon. Tarif réduit.

Festival de cinéma de Morteau du 28 octobre au 7 novembre. 1 entrée gratuite avec la carte de Besançon.

#### ● NOVEMBRE

Entrevues, festival du film de Belfort du 21 au 29 novembre. 1 entrée gratuite (sauf soirées d'ouverture et de clôture) dans le chèque de Belfort.

#### ● MAI

Foire comtoise au parc des expositions de Besançon. Tarif réduit.

#### ● ÉTÉ

Festival des nuits de jeux (spectacle vivant). 1 entrée gratuite dans le chèque de Besançon.

HEURES D'ÉTÉ AU PAYS HORLOGER (concerts, expos). Réduction 50 %.

## VOUS AVEZ MOINS DE 26 ANS

### MANAGER - DIAGNOSTIQUER ORGANISER

C'EST VOTRE VOCATION

### Préparez le Brevet de Maîtrise MÉCANICIEN-RÉPARATEUR AUTOMOBILES

UNE FORMATION RÉMUNÉRÉE PAR ALTERNANCE !

### RENCONTRER - NÉGOCIER VENDRE

C'EST VOTRE VOCATION

Devenez

### ATTACHÉ(E) COMMERCIAL(E) LE BÂC PROFESSIONNEL VENTE REPRESENTATION :

UNE FORMATION RÉMUNÉRÉE PAR ALTERNANCE !

### PRODUIRE - ORGANISER CONCEVOIR

C'EST VOTRE VOCATION

Préparez

### LE BREVET PROFESSIONNEL CHARCUTIER-TRAITEUR

UNE FORMATION RÉMUNÉRÉE PAR ALTERNANCE !

L'APPRENTISSAGE, UNE FORMATION, UN METIER, UN AVENIR



Chemin du Taleroir  
Petit Montmarin  
70000 VESOUL



CHAMBRE  
DE METIERS  
DE LA HAUTE-SAÔNE

Contactez-nous

CFA de la Haute-Saône 03.84.76.39.70

RÉGION  
DE  
FRANCHE-COMTÉ



Vive la  
Rentrée  
avec...



Trousse 10<sup>F</sup>



Sac  
de sport  
60<sup>F</sup>

# la boutique er



Porte documents  
SEATTLE  
30<sup>F</sup>



Convertisseur Euro  
Calculatrice  
40<sup>F</sup>



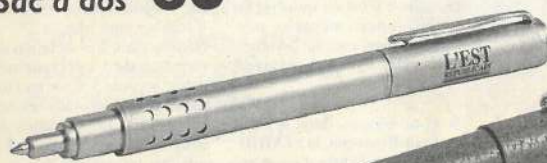
Porte documents  
60<sup>F</sup>



Sac à dos 60<sup>F</sup>



Porte feuille  
tour de cou  
16<sup>F</sup>



Stylo Roller  
40<sup>F</sup>



Stylo Stypen wood bille 27<sup>F</sup>  
Stylo Stypen skin bille 27<sup>F</sup>

Les cadeaux de la  
"boutique er"

sont en vente dans  
tous les bureaux de  
l'Est Républicain

**L'EST**  
RÉPUBLICAIN





## JEUNESSE ET SPORT

## PORTRAIT

## Cyril Mérieux, créateur du Master kart indoor

*Un concept de kart jeune puisqu'il fête son premier anniversaire. Rencontre avec celui qui en est à l'origine.*



« Je fais du kart depuis que j'ai 8 ans, c'est une vraie passion. Mais si on m'avait dit qu'à 25 ans j'en vivrais, je l'aurais difficilement cru ! » Lancé par Cyril Mérieux, avec l'aide d'un associé, le Master kart indoor a un an d'existence à Besançon. Mis à part un manque de signalisation qui peut rendre le lieu difficile à trouver pour ceux qui ne connaissent pas la zone industrielle de Thise, Cyril se montre très satisfait de cette première année. « On a fait des prévisions basses et les premières conclusions sont très intéressantes même si elles restent aléatoires vu la nouveauté du concept à Besançon. Avec un avantage, c'est une ville universitaire, ce qui induit un renouvellement de la population jeune tous les ans. Et donc un potentiel de clients nouveaux, les particuliers constituant l'un des publics principaux, avec les comités d'entreprise et les entreprises elles-mêmes. Pour ces dernières, Cyril propose l'organisation de courses ou de journées complètes avec séminaire, repas et karting. Un circuit de 380 m avec tunnel, 20 châssis de karts de 200 cm<sup>3</sup> (vitesse moyenne, 50 km/h), des équipements complets pour les utilisateurs, soit cagoules, casques, combinaisons et bottines, des vestiaires, un bar, une

possibilité de restauration rapide constituent l'essentiel de ce « concept » déjà appelé à évoluer. Nombreux sont les projets : agrandissement d'un espace qui occupe déjà 5000 m<sup>2</sup>, changement de tracé du circuit pour éviter la lassitude des clients les plus assidus, écran géant permettant d'informer constamment de la vitesse, du temps et du classement des pilotes, acquisition de châssis spéciaux pour les moins de 14 ans... « L'indoor est récent, il existe une vingtaine de salles en France indique Cyril. J'en ai vu beaucoup, dont les deux plus beaux créés par d'anciens pilotes de F1 à Lyon et Aubervilliers, et je tire surtout mon chapeau aux Belges. Le kart est en vogue actuellement, à tel point que lorsqu'il a commencé à travailler sur l'idée, Cyril s'est aperçu que quatre autres projets étaient dans l'air à Besançon. « Ce fut un vrai compte à rebours. J'ai commencé à élaborer le projet en janvier 97 et en octobre on ouvrait ! »

### Un créateur d'entreprise issu de l'ECD

« Le plus dur a été l'attente des travaux, se rappelle-t-il. Pour l'aspect financier, on a eu la chance d'avoir la confiance immédiate du CIAL. Quant au

projet lui-même, avec les études de marché, le plan marketing ou l'aspect gestion, les cours reçus à l'ECD m'ont bien servi ». C'est en effet pendant ses deux années à l'École du commerce et de la distribution de Besançon que Cyril a construit son projet. Là encore, une aide précieuse. « La directrice m'a laissé beaucoup de liberté, tout en contrôlant ce que je faisais. Et j'ai été très épaulé par les intervenants à l'ECD qui sont tous des professionnels et qui se sont montrés vraiment disponibles ».

Stéphane Paris

Master kart indoor, 4 rue Gay, 21 de Thise, 25000 Besançon - Chalezeule (03.81.88.29.63).



### ISABELLE ET STÉPHANIE «UNE CARTE AVANTAGEUSE»

Venant de Bourg-en-Bresse pour être apprentie en horlogerie à Besançon, Isabelle, 21 ans, découvre la carte Avantages Jeunes : « Il existe un peu le même système pour les jeunes en Rhône-Alpes, appelé chèques-culture. Mais d'après ma première impression de la carte, celle-ci est beaucoup plus avantageuse pour nous que ce qui se fait là-bas. C'est sur les conseils de Stéphanie qu'elle a acheté une carte. A 20 ans, cette dernière est étudiante en micro-technique à Besançon. Elle s'est procurée la

carte Avantages Jeunes pour la troisième année, même si elle regrette de ne pas avoir suffisamment le temps de se servir du chèqueier : « L'an dernier, je ne l'ai pas du tout utilisé mais je compte bien me rattraper cette année, c'est pour ça que je l'achète tôt. Les réductions qui m'intéressent sont d'abord le cinéma et les magasins d'habillement. Mais je ne me rends pas exprès dans un magasin pour me servir de la carte. Je la sors plutôt au moment de l'achat si je vois que le commerçant propose des réductions ».



### En bref

- **LE KART DANS LA CARTE** - avec la carte Avantages Jeunes, vous pouvez profiter de réductions karting. Le Master kart indoor à Besançon (voir ci-contre) propose 35 % de réduction en semaine et 33 % le week-end sur une session de 10 minutes. Avec la carte de Besançon, un chèque de 10 minutes gratuites est également disponible. Dans les chèqueiers de Montbéliard et de Belfort, Kart 90 (situé à Chèvremont) offre une initiation gratuite à partir de 6 ans, valable les week-ends et jours fériés.
- **DEVALKART** - une descente gratuite : c'est ce qu'offre la région départementale des Rousses dans chacun des chèqueiers des cartes Avantages Jeunes du Jura.
- **LUGE D'ÉTÉ** - dans le chèqueier de Besançon, la SEMHD offre un tour de luge d'été et un aller/retour au télésiège du Morond, valable tous les jours au cours de l'été prochain (de juin à août 1999).
- **MUSIQUE** - dans la carte de Haute-Saône, Sigwall musique,

à Lure, propose un chèque d'une heure et demie gratuite de studio de répétition (mise à disposition d'un local avec sono et batterie), à partir de 12 ans.

● **ECOLE D'ART** - dans le cadre de la carte Avantages Jeunes de Belfort, l'École d'art propose une semaine de découverte de ses activités : dessin, peinture, aquarelle, sculpture, gravure, arts plastiques, multimédia, photo et vidéo.

● **VOYAGES** - la Fédération des œuvres laïques du Doubs offre 5 % de réduction aux cartes Avantages Jeunes pour les séjours à l'étranger Vacances pour tous. Dans le Jura, l'association des Pupilles de l'enseignement public accorde 5 % sur les tarifs publics figurant dans les brochures PEP, la Fédération des œuvres laïques propose 5 % sur tous les séjours lors de la réservation au siège (à Lons) et 8 % sur les séjours en pension complète dans les chalets du Haut-Jura et l'organisme Juragence (agence de voyages) offre 3 % sur ses différentes prestations.