



Chéquier Avantages Culturels

Une initiative nouvelle du Conseil régional de Franche-Comté en direction des moins de 26 ans. Cinquante-quatre prestations culturelles à découvrir.

p. 12

**CHÉQUIER
AVANTAGES
CULTURELS**

CONSEIL
RÉGIONAL
DE
FRANCHE-COMTÉ



- > Concerts
- > Spectacles
- > Festivals
- > Musées
- > Bibliothèques
- > Voyages culturels

CHÉQUIER
BELFORT • MONTBÉLIARD

Chéquier remis gratuitement aux détenteurs de la Carte Avantages Jeunes, valable du 1^{er} septembre 1999 au 31 août 2000 uniquement sur présentation de la Carte

Toujours plus d'Avantages Jeunes

En plus du chéquier Avantages Culturels, plus de 1500 réductions dans tous les domaines (consommation, sports, loisirs...) sont proposées cette année aux jeunes francs-comtois. Avec une carte dont le prix ne change pas : 35 F.

pp. 2 à 10



Disponible dans le réseau Information Jeunesse et toutes les agences du Crédit Agricole Franche-Comté.

AVANTAGES CULTURELS



Voyage à la Villette (Paris), le 31 octobre

P. 15

AVANTAGES CULTURELS



Fête de la BD d'Audincourt

P. 16

AVANTAGES CULTURELS



Participez au Conseil régional des jeunes

P. 24

**INFORMATION JEUNESSE
en Franche-Comté**

- **Centre Régional Information Jeunesse**
27, rue de la République
25 000 Besançon
Tel. : 03.81.21.16.16
Fax : 03.81.82.83.17
Minitel : 36.15 U
- **Centre Information Jeunesse**
2, place de la Liberté
39 000 Lons-le-Saunier
Tel. : 03.84.87.02.55
- **Centre Information Jeunesse**
38, rue Paul Morel
70 000 Vesoul
Tel. : 03.84.97.00.92
- **Centre Information Jeunesse**
3, rue Jules Vallès
90 000 Belfort
Tel. : 03. 84.90.11.11

Pour obtenir les coordonnées des Bureaux et Points Information Jeunesse, contacter les Centres ci-dessus.

Les offres de logement
Les offres de jobs
Les offres d'auto-stop sur

3615 UJ

AVANTAGES JEUNES

Mille cinq cents réductions pour 35 francs !

Grâce au Conseil régional la carte Avantages Jeunes est accompagnée cette année d'un chéquier Avantages Culturels comprenant des prestations locales et régionales. En plus des traditionnelles réductions et chéquiers de prestations gratuites.



**TITULAIRES
D'UN BTS, DUT
ou BAC + 2**

*Vous voulez poursuivre vos études dans le cadre de l'apprentissage,
concrétiser vos projets en participant à la :*

**Formation en 2 ans, au
COMMERCE ET ACHAT
A L'INTERNATIONAL**



*DES ENTREPRISES
DE FRANCHE-COMTE
vous attendent...*



COUPON-RÉPONSE à retourner à la Chambre de commerce et d'industrie de Gray-Vesoul 27, avenue Aristide-Briand - 70000 VESOUL



NOM Prénom

Adresse

C.P. Ville

Téléphone Classe Etablissement

Dernier diplôme obtenu : BTS DUT DEUG

Les services du mois

CRIJ

Le Centre Régional Information Jeunesse de Franche-Comté est une émanation du ministère de la Jeunesse et des Sports, de la Région de Franche-Comté, du Conseil général du Doubs et de la Ville de Besançon. Il réalise TOPO en partenariat avec L'Est Républicain et avec le soutien du Crédit Agricole de Franche-Comté.

dernière minute et tous les thèmes d'informations pratiques en direction des jeunes (initiatives jeunes, vie pratique, international, sport...). Vous pouvez également poser vos questions et utiliser le service top-perso pour mettre votre photo, communiquer votre CV...

● **SERVICE JURIDIQUE** - la permanence juridique du CRIJ a repris. Désormais, elle a lieu tous les mercredis scolaires de 15 h à 18 h. Toujours sans rendez-vous, confidentielle et gratuite, elle s'adresse aux jeunes de moins de 30 ans ou aux personnes de plus de 30 ans dont le problème a un lien direct avec un jeune. Renseignements : 03.81.21.16.16.

● **INTERNET** - www.top-jeunes.com : sur le site Internet du Centre Régional d'Information Jeunesse, retrouvez les offres de jobs et de petites annonces, les infos saisonnières du CIJ, des infos de

TOPO

Supplément mensuel coproduit par le Centre Régional Information Jeunesse de Franche-Comté et L'Est Républicain.

Directeur délégué de la publication et de la rédaction
Philippe RENAHY

Crédit photos
CRIJ

Régie publicitaire
L'EST

Imprimerie
L'EST REPUBLICAIN
54180 HOUEMONT

Adresse :
TOPO-CRIJ
27, rue de la République
25000 Besançon
Tél. : 03.81.21.16.08
Fax : 03.81.82.83.17
Télématique : 3615 JJ

Agrément jeunesse et éducation populaire :
CRIJ
N° 25 JEP 328

CHÉQUIER AVANTAGES CULTURELS

Pour tous les jeunes de moins de 26 ans

Qu'ils aient 10 ans, 15 ans, 20 ans ou 25 ans, qu'ils soient collégiens, lycéens, étudiants, apprentis, au travail ou demandeurs d'emploi, le chéquier Avantages Culturels s'adresse à tous les jeunes de toute la région.

À partir de ce mois de septembre 99 et jusqu'au 31 août 2000, le Conseil Régional offre le chéquier Avantages Culturels à tout jeune de moins de 26 ans résidant en Franche-Comté.

Cette initiative s'adresse à tous les jeunes, même les moins de 10 ans. Trop de parents pensent que cela ne concerne que les 20 - 24 ans. A titre d'exemple, avec ce chéquier de plusieurs dizaines de prestations, un jeune bénéficiera d'une entrée gratuite à la Citadelle de Besançon (40 F), à la Saline d'Arc-et-Senans (40 F), à l'Orchestre de Besançon (100 F), d'une place gratuite pour un opéra (100 F), d'une place offerte pour une achetée au Nouveau théâtre (70 F), d'une entrée gratuite au musée des Maisons comtoises de Nancray (35 F) ou encore d'une entrée gratuite au musée de Pontarlier. Le chéquier Avantages Culturels

a été créé par le Conseil Régional pour faciliter l'accès des jeunes à la création culturelle et artistique diffusée près de leur domicile, mais aussi pour les inciter à fréquenter d'autres lieux et à découvrir d'autres formes de création.

Bibliothèques gratuites en Franche-Comté

Grâce à ce dispositif unique à ce jour en France, les jeunes de moins de 26 ans se voient offrir leur inscription à la bibliothèque. Certaines bibliothèques étaient parfois déjà gratuites pour les moins de 16 ans ou les moins de 12 ans, mais pas pour les 16 - 26 ans. Ainsi à Besançon, cette inscription gratuite à la médiathèque revient très directement à économiser 80 F. Cette somme est prise en charge par le Conseil

Régional. Avec le chéquier avantages Culturels, le Conseil Régional a fait le choix de s'adresser à tous et d'ouvrir à tous le champ des possibilités : rock, jazz, musique classique, opéra, musées, cinéma, sorties découvertes à très très bas prix à la Villette (visite du Jardin planétaire et Rencontres des cultures urbaines), en Suisse ou à Chalon pour le festival transnational des artistes de rue.

Le chéquier Avantages Culturels est disponible dans tout le réseau Information Jeunesse de Franche-Comté. Il est remis gratuitement aux détenteurs de la carte Avantages Jeunes, carte qui pour un coût très modique (35 F) offre plus de 1500 réductions en Franche-Comté.

Philippe RENAHY,
Directeur du CRIJ et de TOPO
Conseiller économique et social de Franche-Comté

PARTENAIRE DES CENTRES INFORMATION JEUNESSE DE NOTRE RÉGION

Le Crédit Agricole de Franche-Comté

RENTRÉE GAGNANTE
pour les 12-25 ans



100 000 F
DE CADEAUX À GAGNER
du 1er septembre au 30 octobre 99

organise un grand jeu gratuit

«Rentrée gagnante pour les 12 - 25 ans» est doté de 100 000 F de cadeaux. Un jeu sans obligation d'achat qui peut permettre de gagner un scooter ou un micro-ordinateur.

RENTRÉE gagnante pour tous les 12 - 25 ans : le Crédit Agricole organise, du 1er septembre au 30 octobre 1999, un grand jeu gratuit sans obligation d'achat*, doté de 100 000 F de cadeaux :

- 3 scooters Trekker Road Peugeot et casques.
- 3 micro-ordinateurs Packard Bell Celeron 400 Ram 64 Mhz

- Ram 64 Mo.
- 3 chaînes hifi Technics Dolby Pro-Logic.

- 10 lecteurs CD baladeurs Aiwa.

- 20 téléphones mobiles Mobicarte France Telecom.

- 10 montres.

- 451 cartes téléphoniques rechargeables.

Pour participer, il suffit de rem-

plir un bulletin de jeu et de le faire valider auprès d'une agence du Crédit Agricole de Franche-Comté.

Les bulletins de participation sont à la disposition des 12 - 25 ans dans toutes les agences du Crédit Agricole de Franche-Comté et auprès des Centres Information Jeunesse de Franche-Comté.

* **Jeu sans obligation d'achat, règlement déposé chez maître Charles Régner huissier de justice à Besançon. Crédit Agricole de Franche-comté - 384.899.399**

CULTURE

Le cinéma à prix réduit dans toute la région

Vingt-et-un complexes ou salles proposent cette année des réductions Avantages Jeunes. Les tarifs s'échelonnent de 15 à 32 F.

TRADITIONNEL point fort de la carte avantages Jeunes, pour la simple raison que le cinéma figure parmi les principales distractions des jeunes, ce dernier sera encore très présent dans l'édition 1999-2000. Vingt et un exploitants de la région proposent cette année des réductions, aux quels il faut ajouter ceux qui offrent des entrées par l'intermédiaire du chéquier Avantages culturels (festival des cinémas d'Asie à Vesoul, Rencontres internationales de cinéma de Pontarlier, cinéma Renoir à Lons-le-Saunier, séances de la MJC de Dole, cinéma l'Atalante de Morteau). Dans l'ensemble, il y a des réductions pour tous les goûts, les cinéphiles et les cinéphages, l'art et essai comme le cinéma musclé, les sorties courantes mais aussi les divers festivals, rétrospectives, cycles de reprise. Tous les tarifs ci-dessous ne sont valables que sur présentation de la carte Avantages Jeunes au guichet.

Les réductions 1999 - 2000

Besançon
Une fois de plus, le Vox et les cinémas Piazza (Victor Hugo et Lumière) ont reconduit leur partenariat Avantages Jeunes, à savoir un tarif réduit unique quelle que soit la séance, le jour et l'heure. Ce qui signifie que les titulaires d'une carte peuvent l'utiliser à Besançon à tout moment, sans se poser de ques-

tions. Bonne nouvelle pour eux, ce tarif demeure inchangé, 31 F, soit plus de 10 F en dessous du tarif normal - excepté pour les quelques séances où le tarif normal est inférieur à ce tarif réduit !

Au cinéma Kursaal, qui programme quasi mensuellement des cycles de reprises autour de l'oeuvre de cinéastes de tous pays, le tarif Avantages Jeunes diminue, passant de 18 à 15 F ! Enfin, une nouveauté, le Megarama d'Ecole Valentin, à proximité de Besançon, ouvrira ses portes le 24 novembre (10 salles, 500 places de parking) et proposera dès le départ un tarif de 31 F pour toutes les séances avec la carte Avantages Jeunes.

Haut-Doubs
Nouvelle salle partenaire de la carte, le cinéma Saint-Michel à Maiche propose l'entrée à 28 F. Les autres cinémas présents l'an dernier ont tous renouvelé le partenariat, ce qui ravira les amateurs de cinéma de Métabief, Morteau et Pontarlier :
Au Mont d'Or (Métabief), 27 F à toutes les séances.
A l'Atalante (Morteau) séance de 19 h 30 le jeudi à 17 F, toutes les autres à 28 F.
Au Paris (Morteau) entrée à 27 F pour toute séance.
Cinéma Olympia (Pontarlier) : tarif à 30 F toute la semaine (sauf films majorés) et à 32 F le samedi soir.
Ciné-club Jacques Becker (programmation régulière de reprises et cycles de Rencontres internationales de cinéma) : carte

d'accès à 20 F au lieu de 25, séance à 20 F au lieu de 25, trois séances à 45 F au lieu de 55, abonnement annuel 150 F au lieu de 200 pour les moins de 18 ans et 300 F au lieu de 400 pour les 18 - 26 ans.

Pays de Montbéliard
Comme l'an dernier, les cinémas Lumina à Audincourt et Colisée et Parvis à Montbéliard proposent la place à 30 F pour toutes les séances.

Jura
Nouveau venu dans la carte Avantages Jeunes, le cinéma les Tanneurs (Dole) offre 10 F de réduction tous les jours sauf les samedis et les veilles de fêtes. Autre nouveauté, l'URFOL (Union régionale de la fédération des oeuvres laïques) tarife la place à 25 F pour ses séances Ecran mobile à Arbois, Dampierre, Gendrey, Salins, Mouchard, Orchamps, Pagny et St-Amour.

Haute-Saône
A Gray, le Ciné 70-le Majestic propose un tarif de 32 F à toute séance. A Luxeuil, Espace Molière, 25 F la place sauf le samedi. A St-Loup-sur-Semouse, le centre-socio culturel renouvelle ses entrées à 20 F. A Vesoul, au Ciné 70 le Club le prix Avantages Jeunes est fixé à 32 F à toutes les séances. Enfin, comme dans le Jura, la ligue URFOL fixe l'entrée à 25 F pour ses séances Ecran mobile.

Territoire de Belfort
Comme l'an dernier, les ciné-



«Thomas Crown», le remake signé John Mc Tiernan, avec René Russo et Pierce Brosnan. Actuellement à l'écran.

Avantages Jeunes 1999-2000, mode d'emploi

Comme les années précédentes, la carte Avantages Jeunes est valable du 1er septembre au 31 août, pour les jeunes de 0 à 26 ans de tout statut. Cette année, 103 communes comptent au moins une réduction et 25 au moins 10. Les jeunes trouveront des adresses dans 48 domaines différents (près de 1500 réductions en tout) dont les principaux sont l'habillement, le sport, la coiffure, la restauration et les chaussures. La carte comporte désormais 4 types de prestations :

- des réductions listées dans le guide ad hoc. Chaque carte donne droit aux réductions de l'ensemble de la région.

- des coupons de réductions proposés dans les guides, utilisables à certaines conditions et une seule fois.
- un chéquier Avantages Jeunes propre à 8 zones d'achat (Besançon, Ornans et haut-Doubs, Montbéliard, Revermont et Champagnole, bassin lédonien, haut-Jura, bassin Dolois, Haute-Saône, Territoire de Belfort) et comportant des chèques de prestations gratuites utilisables une seule fois.
- un chéquier Avantages Culturels remis en échange de l'un chèque Avantages Jeunes. Cette prestation est proposée par le Conseil régional de Franche-Comté (voir p. 12 pour le détail).



CONDITIONS TARIFAIRES "spécial jeune" de moins de 26 ans
MUTUALITÉ FRANÇAISE

MUTUELLE IRPUN COMPLÉMENT MALADIE

Hospitalisations médicales et chirurgicales
Participation aux frais d'obsèques
Adhésion individuelle ou collective

Mutuelle régie par le Code de la mutualité

2, cité des Prés-de-Vaux - 25000 BESANÇON
03.81.61.09.21 - Fax 03.81.61.33.60

CULTURE

Entrées réduites pour quinze sites et musées

Saline royale, Citadelle, château de Joux, mais aussi l'Abeille du haut-Doubs ou le centre polaire Paul-Emile Victor : autant d'idées de sorties.

EN 1999/2000 la carte Avantages Jeunes donne droit aux réductions à l'entrée des musées et sites suivants :

Saline royale d' Arc et Senans : 50 % sur le plein tarif jeune (12 - 25 ans).

L'Abeille du haut-Doubs (Aubonne) : 30 %.

Citadelle de Besançon : 50 % sur le plein tarif, soit 20 F au lieu de 40.

Musée des Beaux-Arts et d'Archéologie de Besançon : entrée gratuite (ainsi qu'une réduction de 25 % sur les moulages et catalogues du musée).
Château de Joux : 27 F au lieu de 32.

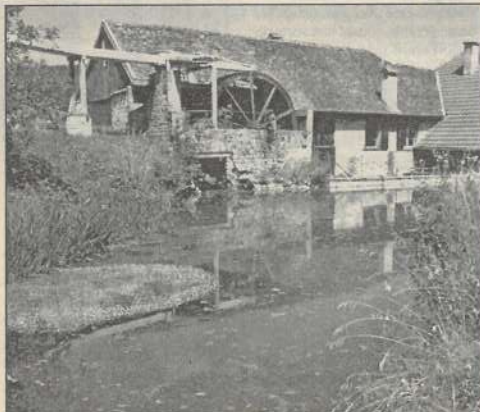
Musée de Plein Air des Maisons Comtoises (Nancray) : tarif spécial 18 F.

Taillanderie de Nans-Sous-Sainte-Anne : 40 % de réduction sur le plein tarif.

Fort du Mont Bart (Bavans) : gratuit pour les moins de 10 ans, 5 F pour les 10/15 ans, 10 F pour les 16/26 ans.

Maison de la Flore (Longchaumois) : 25 % sur l'entrée.

Musée d'Archéologie de Lons-



Nans-sous-Sainte-Anne : la Taillanderie.

le-Saunier : 50 % sur l'entrée adulte.

Musée des Beaux-Arts de Lons-le-Saunier : 50 % sur l'entrée adulte.

Centre Polaire Paul-Emile Victor (Prémanon) : 20 F au lieu de 25 pour les plus de 14 ans, 12 F au lieu de 15 pour les moins de 14 ans.

Les chèques :

Avec la carte de Besançon haut-Doubs : une entrée gratuite au musée de l'horlogerie de Morteau.

Avec les cartes du Jura : une entrée au musée d'archéologie et une au musée des beaux-arts de Lons.

Sept concerts au Cylindre

A Larnod, le Cylindre démarre sa nouvelle saison comme il avait fini la première, riche et éclectique : 7 concerts prévus au mois d'octobre. Parmi eux, le premier est labellisé Avantages Jeunes, ce qui signifie une remise de 50 % sur le plein tarif. En concert, The Sugar Men 3, combo new-yorkais puissant dans le son des années 70 un mélange d'acid jazz et de funk d'où l'humour n'est pas absent puisque le leader et saxophoniste, Neal Sugarmen définit son style musical comme de la hard hitting funk soulboogaloo music.

Après ça, les amateurs pourront goûter successivement (mais sans réduction Avantages Jeunes) à du métal (Watcha et Monkey Posse, le 9), de la pop (Beverly Jo Scott, le 14), de l'électronique (Hélektrop night avec Franco le 15), des rythmes afro-latino-rock (Color Humano), de l'afro-jazz (Barons du Délire le 27) et du trip-hop (Statik Sound System le 29).

Renseignements : Cylindre, route Nationale, 25720 Larnod, 03.81.57.22.33.

L'agenda Avantages Jeunes - Octobre

● **COMPAGNIE BACCHUS (BESANÇON), 03.81.82.22.48.**
Pierre Louki le 12 au Petit Kursaal.

● **CITADELLE (BESANÇON), 03.81.65.07.54.**
Expo «Froid dehors, chaud dedans» jusqu'au 1er novembre.

● **L'ESPACE (BESANÇON), 03.81.51.03.12.**
Concert Kali Gadji les 20 et 21.
Spectacle musical «Brassens, chansons» les 26 et 27.
«Ca respire toujours», par la cie Jean-Louis Hourdin, le 28.

● **NOUVEAU THÉÂTRE (BESANÇON), 03.81.888.55.11.**
«Un Cid», d'après Corneille par le théâtre du Fust, 14 au 16.
«L'Annonce faite à Marie» de Claudel par le CAHD, le 21.
«Peine d'amour perdue» : Shakespeare par le CDN d'Aubervilliers, le 27 (à l'Opéra théâtre).

● **OPÉRA THÉÂTRE (BESANÇON), 03.81.83.03.33.**
«La Création», oratorio de Haydn le 22.

● **CYLINDRE (LARNOD), 03.81.57.22.33.**
Concert The Sugar Men 3, le 6.

● **THÉÂTRE'OUVERT (PONTARLIER), 03.81.39.64.51.**
Festival «Paroles en marge» du 15 au 23.

● **SALINE ROYALE D'ARC-ET-SENANS, 03.81.54.45.00.**
Expo «Dessiner le monde, de l'aquarelle au pixel» jusqu'au 31 octobre.

● **SCENES DU JURA, 03.84.86.03.03.**

«Pour la galerie» de Claude d'Anna et Laure Bonin, mise en scène de Stéphane Meldegg. Le 12 au théâtre de Lons.
Natacha Atlas le 21 au théâtre de Dole.
«Titanic city», joyeuse conception de Frédéric Constant, du 19 au 23 au théâtre de Lons.
«Naïs» de Pagnol, adapté par Philippe Uchan le 25 au théâtre de Dole.
«Les Enfants lune», spectacle familial de la compagnie Théâtre Burle les 27 et 28 à la Fabrique de Dole.

● **L'AMUSERIE (LONS), 03.84.24.55.61.**
«Les Tons», le 14.

● **LA FRATERNELLE (ST-CLAUDE), 03.84.45.42.26.**
Concert jazz Zinc Bemol et Philippe Garcil Quartet, le 16.

● **THEY' (VESOUL), 03.84.75.40.66.**
«Grand et petit» de Botho Strauss le 26.

● **THÉÂTRE GRANIT, 03.84.58.67.67.**
Mathieu Boogaerts, le 1er.
«L'Histoire du soldat», Ramuz mis en scène par Philippe Berling le 8.

«Histoire de nuit» : Sean O'Casey par le CDN de Besançon les 22 et 23.
«Le Petit génie», spectacle de Michel Boujenah les 28 et 29.

● **MPT DE BEAUCOURT, 03.84.56.53.98.**
Le Soldat Inconnu en concert le 15.

DANSES — Démonstration gratuite chez Martin Simon et Anne Biton

L'école de danse de Martin Simon et Anne Biton a adopté le dispositif Avantages Jeunes dès la première année, renouvelant chaque année son partenariat. Cette année, l'offre est de 20 % sur les cours collectifs.

Et pour ceux qui nourriraient quelques hésitations, une soirée portes ouvertes est organisée vendredi 1er octobre à 20 h 30. Des danseurs de tous âges et de toutes sections, aussi bien loisir

que compétition, évolueront en formation ou en solo, donnant un aperçu des danses professionnelles : rock, valse, tango, danses latines, salsa, swing, rock acrobatique et claquettes. N'hésitez pas, la démonstration est gratuite.

Le 1er octobre, à l'école Martin Simon et Anne Biton, 19 rue Xavier Marmier, 25000 Besançon (03.81.41.10.20).



CENTRE DE FORMATION PROFESSIONNELLE MUSICALE DE FRANCHE-COMTÉ

« Une ouverture aux métiers de la musique »

"DONNEZ DU RYTHME À VOTRE PASSION"

Le C.F.P.M. du haut Doubs vous propose un stage de formation aux métiers de la musique

Option : BATTERIE - PERCUSSIONS (Cursus 1999/2000)

Renseignements : C.F.P.M., 14, rue Notre-Dame - 25300 PONTARLIER - Tél. 03.81.39.69.50. Fax 03.81.46.20.09

E-mail: cmhd@club-internet.fr

En bref

● **LA POUDRIÈRE DE BELFORT** – le café-musiques de Belfort est reparti pour une année de concerts rock, jazz et chanson. Si vous souhaitez découvrir ce haut lieu de musique belfortain, la Poudrière vous offre une entrée gratuite (réservation obligatoire) avec le chéquier Avantages culturels et propose un tarif réduit sur tous les concerts pour les porteurs des cartes Avantages Jeunes de Franche-Comté. Contact : 03.84.58.11.77.

● **CYLINDRE** – la nouvelle salle de Larnod, à côté de Besançon, attaque sa deuxième saison. Des concerts à taille humaine, dans tous les styles, le rock en tête de liste et la qualité souvent présente. Sur la programmation 1999/2000, un certain nombre de concerts sont labellisés Avantages Jeunes : cela signifie l'entrée à demi tarif ! Contact : 03.81.57.22.33.

● **HAUTE-SAÛNE** – trois organisateurs de concerts, généralement rock, proposent cette année des réductions Avantages Jeunes. Il s'agit de la fédération Hiero Haute-Saône (10 F de remise sur tous les concerts qu'elle organise), du Foyer de jeunes travailleurs de Lure (10 F également sur chaque concert) et enfin de Capharnaïm (l'association propose un tarif spécial Avantages Jeunes lors des concerts qu'elle organise).

AMIB

«Encourager la curiosité des jeunes pour le jazz»

L'AMIB entame sa deuxième saison au CDN et avec la carte Avantages Jeunes.

Pour Guy Devillers, vice-président de l'Association pour les musiques improvisées à Besançon, la saison dernière fut positive à plus d'un titre. Celle qui vient démarre donc sur les mêmes bases.

«Les concerts auront encore lieu au CDN. On est très heureux de la salle et des techniciens son et éclairage. Le CDN offre l'avantage de disposer d'un bar et d'être un endroit chaleureux. On s'y sent bien et les musiciens aussi semblent-il. Ils jouent devant un public attentif, bien installé. Ils sont même souvent surpris de la qualité. On peut également remercier les partenaires qui nous font confiance, c'est-à-dire la Ville de Besançon, le Conseil régional, le Conseil général et la DRAC.

Vous restez dans le jazz ?
Oui mais de façon large : le jazz emprunte à de nombreux styles, s'imprègne de tout ce qui se fait. Cette année, on a eu Hasidic New Wave avec un guitariste qui connaît aussi bien Hendrix que

les musiques orientales. Autre exemple, le Ned Rothenberg Trio s'est présenté avec guitare sèche, basse et tabla, jouant une sorte de fusion entre jazz et musique de l'Inde.

Que reprenez-vous des concerts de l'an dernier ?

On en a fait six. Pour le dernier, le chanteur n'était pas en grande forme et même si la rythmique était exceptionnelle, on espérait mieux. Mais il y a eu des grands moments : Simon Nabatov, une vraie surprise, car le disque donnait l'impression d'un bon trio classique et on s'est retrouvé avec quelque chose de vraiment extraordinaire. Dans l'ensemble, les concerts de Rothenberg, Hasidic New Wave, Stéphane Oliva et Carlos Ward ont été très bons. On va essayer de travailler dans le même esprit de qualité cette année, en espérant proposer un peu plus de dates.

Le public s'y retrouve-t-il ?
En moyenne on a fait 200 specta-



Guy Devillers : «Nous privilégions des artistes au discours personnel».

teurs. Nous avons un public fidèle, qui a l'air d'apprécier les concerts. Il fait confiance à la programmation même lorsque les artistes ne sont pas connus, comme Ned Rothenberg qui n'a fait qu'une seule date en France. Mais le public aime aussi faire des découvertes.

La carte Avantages Jeunes est-elle un plus ?

Oui. Elle nous a permis d'attirer un public qu'on ne voyait pas et qui vient en curieux. On a signé avec la carte pour attirer des jeunes, qui assistent traditionnellement peu aux concerts de jazz. Notre objectif est d'encourager la

curiosité pour des musiques qui ne passent jamais à la radio ou à la TV. A 50 F le concert, ça permet de prendre le risque ! Même si ce n'est pas une musique qui attire d'entrée, il est toujours intéressant de voir des gens qui allient technique et émotion. De voir sur scène des musiciens maîtres de leur instrument et de leur technique mais avec une manière de penser personnelle, qui ne sont pas des produits mais des vrais créateurs».

Recueilli par S.P.

AMIB, 9 rue Gustave Courbet, 25000 Besançon (03.81.88.55.11).

TITULAIRES D'UN BTS, DUT ou BAC + 2

Vous voulez poursuivre vos études dans le cadre de l'apprentissage, concrétiser vos projets en participant à la :

Formation en 2 ans, au **COMMERCE ET ACHAT A L'INTERNATIONAL**

DES ENTREPRISES DE FRANCHE-COMTE vous attendent...



COUPON-RÉPONSE à retourner à la Chambre de commerce et d'industrie de Gray-Vesoul 27, avenue Aristide-Briand - 70000 VESOUL



NOM Prénom

Adresse

C.P. Ville

Téléphone Classe Etablissement

Dernier diplôme obtenu : BTS DUT DEUG

P/TOPO/SEPTEMBRE 99

Désire recevoir une documentation sur la formation au commerce et achat international



BELFORT

Granit : cinq spectacles pour le prix de quatre

La carte Avantages Jeunes est associée à un nouveau type d'abonnement au théâtre Granit, le Pass ou achat de spectacles groupés

Partenaire de la carte Avantages Jeunes cette année, le théâtre Granit Belfort propose une réduction liée à un nouveau mode d'abonnement nommé «Pass'Granit». Les moins de 26 ans ont par exemple droit au Pass jeune qui leur permet d'acheter quatre spectacles pour la somme de 160 F, soit 40 F l'un. Là-dessus, le titulaire d'une carte Avantages Jeunes voit s'ajouter un autre privilège puisqu'un cinquième spectacle lui est offert. Et par la suite, chaque fois qu'il se rendra au Granit dans la saison, il continuera à bénéficier en tant que titulaire d'un Pass du tarif préférentiel, soit 40 F par spectacle. Pour les accros, il existe cependant un Pass'partout jeune vendu 600 F, valable pour tous les spectacles de la saison (en allant tout voir, ça donne un peu plus de 15 F par entrée !). Ces possibilités s'appliquent à l'ensemble des propositions du Granit cette saison, soit 39 manifestations culturelles dans tous les styles. Après l'entrée en matière du 1er octobre avec Mathieu Boogaerts, la saison sera par exemple émaillée de la



Les Têtes Raides : 10 jours de concerts acoustiques en novembre.

mise en scène par Philippe Berling de «L'Histoire du soldat» de Ramuz, des dix jours de concerts acoustiques sous-titrés «Non» par les Têtes Raides, de Slastic par El Tricicle, «irrésistible spectacle visuel sur le sport», de l'opéra jazz de George Pérec, «Journal d'un usager de l'espace - II», d'un mois de février burlesque avec les clowns du Prato, du «Woyzeck» de Büchner adapté par Thierry Roisin avec des acteurs sourds et muets, d'une semaine de la danse en mars, d'un concert de chant mozartien, de deux Molière (Tartuffe

et Misanthrope) ou encore du concert jazz de David S. Ware. Sans parler de la pièce «Il y a toujours un monde après la fin du monde», création du Granit écrite par Michel Gheude et mise en scène par Philippe Berling. Pour ce dernier spectacle, les acheteurs d'une carte Avantages Jeunes de la zone Montbéliard - Belfort trouveront d'ailleurs une entrée gratuite dans leur chéquier Avantages Culturels.

Théâtre Granit, 1 faubourg de Montbéliard, BP117, 90002 Belfort cedex (03.84.58.67.67).

HAUT-JURA

Festival Azimut : huit concerts, un marché

Le festival Azimut a 10 ans. Ils se fêteront les 1er, 2 et 3 octobre à La Pesse, en musique et dans la bonne humeur.

La première soirée (2 octobre) a été placée sous le signe des musiques du monde. Ce vocabulaire réunit trois concerts : Mustafir : des gitans de Rajasthan, nomades du désert de Thar (nord de l'Inde) promènent des instruments traditionnels nommés kaartals, saarangi, ou alogoza. Slonovski Bal : cette fanfare née en 97, venant des Balkans propose elle aussi une musique traditionnelle avec tubas, accordéons, cuivres divers. Ginger Gil & Psykefred : deux DJ's pour la l'ambiance de fin de soirée à base de rythmes afro-caribéens. Le lendemain, à partir de 15 h, trois musiciens se

lancent dans un concert performance en plein air. Proposé à l'initiative du parc naturel du haut-Jura, ce parcours vise à faire découvrir les qualités acoustiques d'un site naturel. Avec des guides de choix puisqu'il s'agit du trompettiste de jazz Erik Truffaz, du saxophoniste Christophe Turki et du percussionniste Norbert Pfamméer. En soirée, honneur au blues, socle traditionnel d'Azimut, avec quatre combos : Rod & the Shotgun Blues, le groupe de blues franc-comtois emmené par Rod Barthet. Greg Szlapczynski et Jérémie Tepper : un duo de virtuose qui oscille entre jazz et blues. The Paladins : trio californien

de blues traditionnel et intègre (guitare, chant, batterie et contrebasse), ce qui n'exclut pas qualité. Mighty Sam McClain & Band : une dérive vers la soul en fin de soirée, rien de tel. Oublié pendant plus de vingt ans, Mighty Sam McClain et sa voix magique sont récemment ressortis de l'ombre. Avec lui, sept instrumentistes pour asseoir le set et lever le public. Comme les deux années précédentes, ces deux journées seront suivies du «Marché d'à côté» (dimanche 3 octobre) : nourriture traditionnelle, bio, ambiance conviviale...
Infos et réservations : Anatole organisation, 03.84.42.72.85. Tarif Avantages Jeunes : 90 F.

PRATIQUE Les points de vente de la carte 1999-2000

Où se procurer la carte Avantages Jeunes dans la région :

- Audincourt : Bureau du tourisme.
- Bavans : MPT.
- Besançon : Centre régional d'information jeunesse, CTB - Espace bus, Maison de la presse, Monts-Jura autogare, CROUS service (campus).
- Feschés-le-Châtel : Point Rencontres Jeunes.
- Maiche : Office de tourisme.
- Montbéliard : BIJ.
- Morteau : MJC, Office de tourisme, Journal C'est-à-dire.
- Ornans : Lloid, Office de tourisme.
- Pontarlier : PIJ, Office de tourisme.
- Quingey : Cap Loisirs.
- Beaufort : Les 4 saisons.
- Bletterans : UCIA, Centre de ressource.
- Champagnole : PIJ.
- Dole : Espace Jeunes, MJC, Monts-Jura, Acropole coiffure, Les lo-

- sirs populaires, Centre Horizon - Les Mesnils Pasteur, Centre l'Escal-le Poisse.
 - Lons : Info Jeunesse Jura, MJC, Monts-Jura.
 - Morez : BIJ.
 - Nozeroy : ADANEP.
 - Les Rousses : Office de tourisme.
 - Poligny : PIJ.
 - Saint-Claude : BIJ.
 - Salins : Bleu Indigo.
 - Tavaux : Structure Jeunes.
 - Gray : BIJ.
 - Jussey : PIJ.
 - Lure : BIJ.
 - Luxeuil : BIJ.
 - St-Loup-sur-Semouse : PIJ.
 - Vesoul : CIJ.
 - Belfort : Belfort Information Jeunesse.
 - Delle : PIJ.
 - Giromagny : PIJ.
- D'autre part, l'ensemble des agences du Crédit Agricole Franche-comté seront points de vente de la carte durant les mois de septembre et octobre.

1999-2000 Cinquante-quatre soutiens pour Avantages Jeunes

Outre le soutien du Conseil régional de Franche-Comté et du Crédit Agricole, cette année, la carte Avantages Jeunes bénéficie du concours des organismes suivants : Doubs : Conseil général, Villes de Baume-les-Dames, Besançon, Maiche, Montbéliard, Morteau, Ornans et Pontarlier, L'Est Républicain, Radio France Besançon, Fun Radio, Cinémas Piazza et Vox, SEMHD. Jura : Direction départementale de Jeunesse et Sports, Conseil général du Jura, Villes de Bletterans, Champagnole, Dole, Lons-le-Saunier, Morez, Salins-les-Bains et Saint-Claude,

le Progrès, les Dépêches, Fréquence Plus, la Mutualité du Jura, MDI 39, l'UMHJ, la Mutuelle familiale populaire du Jura, la Mutuelle jurassienne, l'ADANEP, les fédérations de commerce de Beaufort, Bletterans, Champagnole, Clairvaux-les-Lacs, Cousance, Dole, Lons-le-Saunier, Morez, Saint-Claude et Salins-les-Bains. Haute-Saône : Conseil général de Haute-Saône, L'Est Républicain, Radio Star, France Telecom. Territoire de Belfort : la Ville de Belfort, la CTRB, Fun Radio, les cinémas Alpha et Kursaal.

Retrouvez l'ensemble des réductions, chèques de prestations gratuites, Avantages Culturels sur le site Internet du CRIJ
www.top-jeunes.com

En bref

- **STAGE DE DANSE** - le Centre chorégraphique national de Franche-Comté à Belfort, dirigé par Odile Duboc, offre une initiation gratuite à la danse contemporaine dans le cadre des ateliers de Contrejour avec le chéquier de Belfort et 50 % de réduction sur un stage de danse avec le chéquier Avantages culturels. Contact : 03.84.58.44.88.
- **INITIATION À LA JONGLERIE** - si vous voulez goûter aux joies du cirque et apprendre à jongler, le centre culturel des Barres et du Mont vous invite gratuitement à

- deux séances d'initiation avec le chéquier de Belfort. Si cela vous convient vous pourrez ensuite vous inscrire et vous perfectionner. Contact : 03.84.22.05.40.
- **LUDOLAC** - nouveau lieu de loisirs ouverte cet été, le parc aquatique Ludolac est un complexe nautique situé au bord du lac de Vesoul, à proximité du camping de Vaivre. Cette année, les acheteurs d'une carte Avantages Jeunes en Haute-Saône, trouveront une entrée gratuite au Ludolac dans leur chéquier.

JURA

Dix Avantages Jeunes dans une petite commune

L'Union des commerçants, artisans et industriels de Beaufort a décidé cette année de jouer le jeu de la carte

Dix enseignes de Beaufort, village du Jura situé à 15 kilomètres de Lons, offrent cette année des réductions Avantages Jeunes. Pas mal pour une commune d'environ 1000 habitants. Le fait est dû à la volonté de l'UNCAI (Union beaufortaise des commerçants artisans et industriels) qui, contactée pour la première fois, a accepté d'emblée de participer aux avantages de la carte. «J'ai réuni les commerçants et ça a été vendu en une soirée explique Daniel Raffin, président de l'Union et propriétaire d'un salon de coiffure évidemment partenaire. Dans un village comme le nôtre, ce genre d'initiatives passe facilement, il suffit souvent de proposer l'idée. Ce n'est pas simplement pour le côté commercial, il y a aussi un aspect convivial, la volonté de faire un geste en direction des jeunes. Dans les villages, c'est un petit côté «social» qui se pratique couramment, sans forcément qu'il y ait besoin de carte». Daniel Raffin offre 10 % de



réduction sur la coiffure homme. Les jeunes trouveront également des tarifs chez un autre coiffeur (Salon Françoise) et dans les domaines de l'auto (sur vidange, freins, amortisseurs et pneu au garage Bruno Canque), des cadeaux (vaisselle aux Quatre saisons, jouet et papeterie à Proximarché), des fleurs (chez Jardin floral et La Petite fleuriste), des loisirs (10 % sur les articles de pêche aux Quatre saisons), de la restauration (Chez Isidore et pizzeria Al Capone). La commune a même son propre

point de vente de la carte, aux Quatre saisons. «L'Union commerciale regroupe la quasi totalité des enseignes de Beaufort complète Daniel Raffin. Elle n'existe que depuis un an et demi et il y a une vraie motivation pour adopter ce genre d'initiatives. En général elles s'adressent aux grandes villes, mais il ne faut pas oublier qu'il y a aussi des publics dans les petites villes et les communes rurales, pas seulement à Lons ou à Besançon. Eux aussi peuvent souhaiter en profiter». S.P.

VETEMENTS A Clairvaux, 20 % de réduction chez Liliane Puget

Clairvaux-les-Lacs, à une vingtaine de kilomètres de Lons-le-Saunier, est l'une des 103 communes frano-comtoises à compter cette année au moins un Avantages Jeunes. En l'occurrence, il n'y en a qu'un, proposé par le magasin de prêt à porter de Liliane Puget, spécialisé dans les vêtements en grande majorité féminins. Avec une remise de 20 % sur tout le magasin, c'est aussi l'une des plus fortes réductions proposées dans la région, toutes boutiques d'habillement confondues (152 adresses cette année !). «C'est la première fois que je

signe un partenariat avec la carte Avantages Jeunes et je ne savais pas trop quelle réduction accorder. Mon but, c'est quand même d'attirer une clientèle jeune, ce que j'ai habituellement du mal à faire. Il m'est déjà arrivé de signer avec un carte offrant des réductions du même type et je n'avais eu aucun retour ! Il faut dire que Clairvaux-les-Lacs ne compte que 1500 habitants et donc pas tellement de jeunes. Au moment des soldes par exemple, les réductions de 10 % ne marchent pas bien avec eux. Donc j'ai proposé 20 %, un peu pour voir quel effet cela aura».

SPORT Six clubs proposent des tarifs réduits

Cette année, la carte Avantages Jeunes vous permet des tarifs réduits pour assister aux rencontres des clubs suivants : **A Besançon :** Besançon Hockey Club, 03.81.52.25.67 : 50 % de réduction sur l'entrée des matchs N2 à la patinoire La Fayette. Besançon Racing Club Football, 03.81.53.08.00 : 50 % de réduction sur les matchs de national au stade Léo Lagrange. ESBF (hand), 03.81.52.81.47 : 10 F de réduction sur le tarif plein des rencontres à domicile.

ESBM (hand), 03.81.48.09.23 : 50 % de réduction sur tous les matchs de championnat de France au gymnase des Montboucons. Olympique de Besançon (rugby), 03.81.40.09.34 : 50 % de réduction sur tous les matchs de l'OB à domicile (stade de Montrapon).

A Morteau : Club Athlétique Mortuacien (hand), 03.81.67.33.55 : 50 % de réduction sur le tarif plein pour tous les matchs à domicile au gymnase districat

STAGES Théâtre, langues, BD, informatique, BAFA

Vous voulez vous initier au théâtre, à l'informatique, à l'anglais... La carte Avantages Jeunes permet des réductions sur des stages et cours dans divers domaines. Cette année :
- à la CITERNE (140 Grande rue à Besançon) 10 % sur les ateliers théâtre qui reprennent en octobre : le mardi de 20 h à 21 h 30 pour les adultes, le mercredi de 18 h à 19 h 30 pour les ados.
- à la Maison des langues (6 rue Labbé à

Besançon), 10 % sur les stages d'anglais.
- 10 % sur les ateliers d'improvisation théâtrale à la Ligue universitaire FC (23 avenue de l'Observatoire à Besançon).
- 5 % sur les stages BAFA organisée par l'UFCV de Franche-Comté (délégation régionale, 89 rue de Belfort à Besançon).
- 30 % sur les cours de bande dessinée de la Mission BD à Audincourt (8 avenue Aristide Briand).
- 10 % sur les formations

du catalogue langues et informatique de l'Espace formation - CCI à Belfort.
- réduction de 100 F sur les cours de langue et d'informatique à Idée (Belfort).
- 15 % de réduction hors cours spécifiques scolaires au centre d'étude des langues de la CCI du Jura (33, place de la Comédie à Lons).
- accès libre aux ateliers post-scolaires (16 h 30 - 18 h) et du matin (7 h à 8 h 30) de la Ville de St-Claude.

En bref

● Micropolis - cette année encore le parc des Expositions et des Congrès de Besançon participe aux avantages de la carte en offrant une réduction spéciale pour les manifestations qu'il organise. Au mois d'octobre, par exemple, deux rendez-vous sont proposés : le salon de l'habitat et de la décoration du 15 au 17, puis une exposition originale sur le tuning (personnalisation autos et motos), les 23 et 24. Renseignements : 03.81.41.08.09.
● Groove Machine - à Belfort, l'association Groove Machine dispense des cours d'instruments modernes : piano, claviers, guitare, batterie... et informatique, et

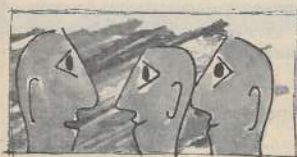
enregistre des groupes hip hop, techno... Groove Machine offre une heure d'initiation à l'informatique musicale avec le chèque de Belfort et 25 % de réduction sur les cours d'instruments pour l'ensemble des possesseurs de carte. Contact : 03.84.22.48.61.
● Internet - le BIJ de Belfort propose un accès privilégié à Internet avec un chèque offrant une heure de connexion gratuite et un tarif privilégié pour les consultations. Deux ordinateurs seront mis à la disposition du public pour les travaux informatiques et pour Internet aux heures d'ouverture du BIJ. Contact : 03.84.90.11.11.

Ecouter - Convaincre - Agir - Développer

VENTE ET NÉGOCIATION
Après un bac

TECHNIQUES COMMERCIALES
Après un bac + 2

GESTION ET MANAGEMENT
Après un bac + 2



Institut des Forces de Ventes



Institut Supérieur de Formation

CHAMBRE DE COMMERCE ET D'INDUSTRIE DU JURA

Votre passeport pour l'emploi

Nom :
Prénom :
Adresse :
Code Postal :
Ville :
Téléphone :

souhaite recevoir sans engagement une documentation sur la formation :

- VENTE ET NÉGOCIATION en 1 an après un bac
- TECHNIQUES COMMERCIALES en 1 an après un bac + 2
- GESTION ET MANAGEMENT en 2 ans après un bac + 2

Coupon information à retourner à Chambre de Commerce et d'Industrie du Jura BP 377 - 39016 LONS-LE-SAUNIER cedex Tél. 03.84.24.15.76 / www.jura.cci.fr

En bref

● **PATINOIRES** - à Prémanon, la patinoire du haut-Jura Sarl Espuche propose le tarif Avantages Jeunes de 26 F pour les moins de 14 ans, 34 F pour les adultes (patins compris). Avec la carte de Besançon, un chèque donne droit à une entrée gratuite à la patinoire La Fayette le mardi soir ou le samedi soir (hors soirées spéciales).

● **BELFORT** - avec la carte Avantages Jeunes du territoire de Belfort un coupon de l'Ecole de ski français qui propose deux heures gratuites pour une inscription à un stage de surf.

● **CHEQUES** - pour être complet sur les sports d'hiver dans la carte Avantages Jeunes 1999/2000, les chèques de prestations gratuites suivants sont proposés cette année :

Carte de Besançon : un affûtage ou un fartage à la Clinique du ski, un forfait journée sur les téléskis du Chauffaud, du Meix-Musy/Pralot et de la Bonade ou un forfait journée sur les pistes de ski de fond du Val de Morteau offert par le district du canton de Morteau.

Carte de Montbéliard : un affûtage/fartage d'une paire de skis à Décathlon, un forfait ski à Morteau, une location de raquettes de neige à l'Espace Morteau.

● **Montbéliard** - la section ski du FCSM offre aux titulaires d'une carte Avantages Jeunes l'adhésion gratuite la première année.

HIVER

Réductions sur les pistes de ski comtoises

Des remises allant jusqu'à 53 % de réduction sur le forfait ski alpin à Métabief !

LE ski avec la carte Avantages Jeunes, c'est non seulement des réductions dans les deux grands domaines de la région, Métabief et Les Rousses, mais aussi une série de tarifs sur l'achat, la location, l'entretien, la réparation de matériels divers. Dont voici la liste des adresses :

Articles de sport

A Besançon : La Clinique du Ski : 5 % sur entretiens et réparations skis, monoskis et surfis. Royal Shifty, 5 % sur matériel technique dont snow.

A Morteau : Bobby Intersport, 5 % de réduction.

A Pontarlier : Technicien du Sport, Doubsport, 5 % sur matériel.

A Métabief : Alti 1000 - Intersport, 30 % sur location skis (10 % les week-ends et vacances), 5 % sur achats.

A Foncine-le-Haut : Vente-location skis, 10 % sur vente et 5 % sur location.

A Lons : Intersport, remise supplémentaire de 5 % sur surfis à défaut d'aspect à prix sacrifiés (-20% à 50 %) du prix de vente conseillé. Trigano Sport, 5 % sur l'ensemble du magasin.

Aux Rousses : Murer sport, 5 % sur l'ensemble du magasin. Intersport, 5 % sur l'ensemble du magasin.

A Murex : Murer sport, 5 % sur l'ensemble du magasin.

Pratique du ski

Au domaine skiable de Métabief Mont d'Or : en ski alpin, 53 % de réduction sur le forfait adulte du lundi au vendredi (soit 49 F au lieu de 104 F), 19 % de réduction sur le forfait adulte du samedi au dimanche (soit 85 F au lieu de 104 F). En ski de fond : 30 % sur prix vignette journée adulte (soit 23 F au lieu de 33 F) sous réserve de modification des tarifs 99/2000. Raquettes à neige : accompagnement raquettes à neige



à la 1/2 journée (goûter et raquettes non fournis) 40 F au lieu de 50 F. A Morteau : Ski Club Val de Morteau, 10 % de réduction sur la carte club ski alpin/fond. Ski au Val de Morteau (Grand Combe Chateau, Les Combes, Les Fins, Les Gras, Montlebon, Morteau, Villers-le-Lac), forfait journée ski alpin 50 F au lieu au 60 F, forfait journée ski de fond 20 F au lieu de 30 F.

A Pontarlier, remontées mécaniques sur le site du Larmont, forfait 1/2 journée 28 F au lieu de 38, forfait après 15h 20 F au lieu de 30, forfait journée 45 F au lieu de 60, carte 12 forfaits 1/2 journées 280 F au lieu de 380, carte semaine 205 F au lieu de 285 F.

Aux Rousses : Intersport : pack alpin, pack fond : 30 % du lundi au vendredi, 20 % en week-end (hors vacances scolaires), 10 % en vacances scolaires. Pack surf : 40 % du lundi au vendredi, 30 % pack surf en week-end (hors vacances scolaires), 20 % en vacances scolaires.

Station Les Rousses Haut-Jura Ski de Fond : 33 % sur tarif journée, 20 F au lieu de 30 F.

Remontées mécaniques Haut-Jura : tarif groupe aux caisses Maison du tourisme, les Jouvencelles, Noirmont, la Serra.

Autres réductions
A Métabief : Restauration Baccara 10 % sur l'ensemble du plateau repas.

Pas de prise de tête !

Pour 11,59 euros/mois*
j'ai une vraie mutuelle :
Prisma Horizon

* Exemple jusqu'à 20 ans inclus, soit 76 F/mois



MUTUELLES
PRISMA

1^{er} groupement de mutuelles en Franche-Comté
110 000 personnes protégées.

mutuelle
bisontina

27, RUE CL. POUILLET
12000 BESANCON CEDEX

mutuelle
du haut-doubs

1, RUE NEUVE
25500 MORTEAU

mutuelle
de montbéliard

3 RUE DE L'ÉCOLE FRANÇAISE
QUARTIER VELOTTE
25200 MONTBELIARD

mutuelle
M.D.I. 39

2, RUE DU SOLVAN BP 516
39004 LONS-LE-SAUNIER CEDEX

MUTUELLES RÉGÉES
PAR LE CODE DE LA MUTUALITÉ



mutuelle
M.D.I. 90

8, RUE GAMBETTA BP 269
90005 BELFORT CEDEX

PRIX APPEL LOCAL

N° Azur 0 801 81 25 25

Coupon à remettre ou à renvoyer à votre mutuelle la plus proche de votre domicile.

TOPO - 09/99

Oui, je désire recevoir de plus amples renseignements sur les garanties de la mutuelle.

Nom : Prénom : Date de naissance :

Adresse complète : Téléphone :

Sur simple présentation de ce coupon, votre mutuelle vous remettra personnellement un convertisseur Euros-calculatrice.

Conformément à l'article 22 de la loi informatique et liberté du 6 janvier 1978, vous avez un droit d'accès et de rectification des données vous concernant.

CONSEIL RÉGIONAL

Avantages Culturels pour les moins de 26 ans

Cette nouveauté de rentrée permet un accès à moindre frais à des manifestations dans la région - et au dehors.

Le 17 septembre marquait l'ouverture du 52^e festival de musique de Besançon - Franche-Comté. Comme d'habitude un concert prestigieux inaugurerait la manifestation. Prestigieux mais accessible pour... 40 francs avec un chèque «Avantages Culturels». Cette opportunité unique pour les jeunes de moins de 26 ans se reproduira à diverses reprises dans la saison à l'occasion de diverses manifestations culturelles dans et hors la région. Concerts, spectacles, festivals, musées, voyages culturels, inscription gratuite en bibliothèque, le chèque lancé en cette rentrée 99 par le Conseil régional de Franche-Comté en donne pour tous les goûts (voir détail des 54 chèques pages suivantes). A l'image de la réduction accordée par le festival de musique, le premier objectif est clair : faciliter l'accès à la culture pour les jeunes, en abolissant ou en réduisant la barrière financière. Lors de la présentation de cette nouveauté, le président Jean-François Humbert inscrivait ce dispositif dans une perspective plus large : «Notre souhait est que les 200 000 jeunes francs-comtois de 15 à 26 ans, qui sont une des richesses de notre région, puissent étudier, se former et s'épanouir en Franche-Comté. C'est évidemment le troisième



Jean-Claude Duverget, vice-président délégué du Conseil régional, Jean-François Humbert, président du Conseil régional et Eric Cuenot, vice-président du Centre régional d'information jeunesse lors de la présentation du chèque Avantages Culturels, le 31 août dernier.

me volet qui est visé à travers les Avantages Culturels. «La culture est un des ciments de notre société, c'est aussi un moyen d'épanouissement personnel. Elle demande bien souvent un effort financier et une grande curiosité» annonce la plaquette de présentation du nouveau dispositif. Second objectif majeur, titiller la curiosité, inciter les jeunes à fréquenter la culture et dans l'idéal leur donner envie d'y revenir. Complétant les propos de Jean-François Humbert, Jean-Claude Duverget, vice-président délégué du Conseil régional, se désolait en effet de rappeler qu'un Français sur trois ne lit jamais un livre, que 9 sur 10 ne vont jamais au théâtre et que 3 sur 4 ne fréquentent jamais un musée !

«Nous voulons faire évoluer certaines habitudes et faire en sorte que les jeunes francs-comtois ne passent pas à côté de quelque chose». A ce titre, les principaux événements culturels régionaux trouvent place dans le chèque. Avec eux, trois propositions leur permettront d'aller aussi voir ce qui se fait ailleurs : il s'agit de 3 voyages à prix modiques à destination de Paris, de la Suisse et de Chalon-sur-Saône. Premier rendez-vous, le 31 octobre : 10 autocars emmèneront 500 jeunes francs-comtois à la Villette (voir p. 15).

S.P.

Renseignements : Conseil régional de Franche-Comté, service culturel, 03.81.61.61.61.

DÉCENTRALISATION

Favoriser la culture pour tous

Des Avantages dans toute la région, faits pour inciter à fréquenter toute forme de culture.

La répartition géographique des manifestations concernées par les chèques avantages Culturels montre que la Région a voulu toucher l'ensemble des jeunes francs-comtois. A cette fin, 4 chèques différents suivant les zones (Besançon et haut-Doubs, Belfort - Montbéliard, Jura, Haute-Saône) contiennent 18 chèques communs et d'autres propres à chacun. Les chèques communs permettent d'éviter un certain cloisonnement en inci-

tant - ou en souhaitant inciter - les jeunes bisontins à aller voir ce qui se passe à Belfort ou à Lons, et vice-versa. Autre fait significatif, l'inscription gratuite dans une bibliothèque est à choisir parmi 66 communes («66 villes ont répondu positivement, c'est au-delà de nos espérances» indique Jean-Claude Duverget), assez bien réparties dans la région même si le nord-est est beaucoup plus fortement représenté que la Haute-Saône. Enfin, si les propositions reçues concer-

nent tous les goûts culturels, la Région souligne que «les propositions très diversifiées du chèque cherchent l'équilibre entre des propositions naturellement attractives (concerts, BD, spectacles de rue) et des propositions moins ciblées ou moins habituelles pour les jeunes (patrimoine, musique classique, théâtre, cinéma d'art et essai) dans le but de les inciter à fréquenter d'autres lieux de diffusion et à découvrir d'autres formes culturelles et artistiques».

CULTURE

Un plus pour les jeunes francs-comtois

Proposé par le Conseil régional de Franche-Comté, le chèque Avantages culturels vient s'ajouter cette année aux traditionnels Avantages jeunes - sans que le prix de la carte n'augmente d'un franc. Un plus très conséquent, puisqu'il donnera à chaque acheteur une trentaine de prestations supplémentaires dans le domaine culturel (voir pages suivantes le détail des Avantages Culturels). Abonnement gratuit dans une bibliothèque, remise de 100 F sur un forfait de trois jours aux Eurockéennes : ces deux exemples, les deux premiers du chèque, suffisent à indiquer la valeur et la qualité de ces nouvelles offres. Pour le Conseil régional, cette opération est un

moyen d'aider les jeunes «à découvrir la richesse de la vie artistique dans la région». La plupart des grandes manifestations et des programmateurs de spectacles régionaux sont présents dans le dispositif, qui propose également trois sorties culturelles à prix réduit (à la Villette dès le mois d'octobre, en Suisse au printemps et pour Chalon dans la rue au mois de juillet). Pour le Conseil régional, il s'agit aussi de lutter dans une certaine mesure contre une idée incontestable, celle que la culture revient chère. Et comme les jeunes ne sont pas non plus ceux qui disposent des moyens économiques les plus conséquents, ce dispositif ne peut être que le bienvenu pour eux.

0 - 26 ANS Des avantages dès le plus jeune âge

Comme la carte Avantages Jeunes, le chèque Avantages Culturels s'adresse à tous les jeunes de moins de 26 ans. Ce qui inclut, on a souvent tendance à l'oublier, les enfants et les adolescents, pas seulement les lycéens et les étudiants. A cet effet, tous les âges - et tous les goûts - sont concernés par le chèque. On note par exemple dans le chèque du Jura, une offre de la fédération des oeuvres laïques qui propose une entrée gratuite à l'un des spectacles qu'elle organise. Or ces spectacles jeune public s'adressent aux enfants de tous âges, certains à partir de 3 ans !

Les plus jeunes peuvent également être concernés par l'entrée gratuite à la Citadelle, les spectacles enfants proposés lors du festival du rire du haut-Jura, les pièces de théâtre jeune public proposées par diverses structures régionales (par exemple l'Arche de Bethoncourt organise un festival jeune public du 16 au 25 novembre), les expositions du Pavillon des sciences souvent très ludiques.

Et bien entendu tous peuvent profiter de l'offre d'inscription gratuite à l'une des 66 bibliothèques partenaires du chèque (voir page 14).

En bref

● **BIBLIOTHEQUES** - le chèque Avantages Culturels permettant de s'inscrire gratuitement dans une bibliothèque constituait une des priorités du Conseil régional. Favoriser la pratique de la lecture, beaucoup moins répandue qu'on ne le croit dans les loisirs des Français, était en effet l'un des souhaits dominants au moment de la constitution du chèque.

● **MANIFESTATIONS** - accessoirement, ce nouveau dispositif permet de mieux faire connaître les manifestations culturelles franc-comtoises ou de conforter leur notoriété. Selon Jean-Claude Duverget, c'est aussi l'occasion de montrer à ceux qui pensent qu'il ne se passe rien dans la

région que cette assertion n'est pas tout à fait vraie (voir pages suivantes). Et même plus : «En elle-même, la seule lecture des offres du chèque risque d'être assez incitative».

● **GRATUITÉ** - le chèque Avantages Culturels est remis gratuitement à tout acheteur de la carte Avantages Jeunes. Il est offert par le Conseil régional de Franche-Comté et par les différents partenaires ayant proposé une réduction Avantages Culturels. Ce chèque est disponible dans les mêmes lieux que la carte Avantages Jeunes, dont l'ensemble du réseau Information Jeunesse de Franche-Comté (voir liste complète page 7).

FRANCHE-COMTÉ

Cinquante quatre Avantages Culturels.

Désormais, chaque acheteur d'une carte Avantages Jeunes franc-comtoise aura donc à sa disposition, en plus des prestations habituelles, un chéquier Avantages Culturels (ce dernier lui est remis gratuitement en échange d'un chèque figurant dans le chéquier Avantages Jeunes).

Il existe quatre chéquiers, différents suivant la zone d'achat, chacun d'eux comportant des prestations particulières de portée locale et d'autres communes, d'envergure régionale voire nationale. Par exemple, chaque acheteur d'une carte, quel que soit le lieu, aura la possibilité de s'abonner gratuitement dans une des 66 bibliothèques partenaires de la région. Par contre, seuls ceux qui se procureront la carte dans le Jura auront droit à une entrée gratuite au Moulin de Brainans, seuls les acheteurs hauts-saônois bénéficieront d'une place gratuite pour l'un des spectacles de la saison de l'Espace Molière à Luxeuil, etc.

Détail des Avantages culturels ci-contre.

CHÉQUIER AVANTAGES CULTURELS

CONSEIL
RÉGIONAL
DE
FRANCHE-COMTÉ



- > Concerts
- > Spectacles
- > Festivals
- > Musées
- > Bibliothèques
- > Voyages culturels

CHÉQUIER

JURA

Chéquier remis gratuitement aux détenteurs de la Carte Avantages Jeunes, valable du 1^{er} septembre 1999 au 31 août 2000, uniquement sur présentation de la Carte.

Avantages régionaux

Bibliothèques : un abonnement gratuit à choisir parmi plus de 60 bibliothèques municipales de la région.

- 100 F de réduction sur un forfait de 3 jours aux Eurockéennes achetée entre le 1^{er} novembre et le 15 janvier 2000.

- Voyage à Paris le 31 octobre: pour 50 F, une journée de découverte comprenant le trajet aller/retour en bus, une visite du Jardin planétaire et un spectacle des Rencontres des cultures urbaines à la Villette.

- Châlon dans la rue : au prix de 20 F, un voyage aller-retour en bus pour le festival transnational des artistes de la rue (juillet 2000).

- Journée découverte en Suisse au printemps 2000 comprenant le trajet aller/retour en bus. Tarif : 30 F.

- Tarif de 40 F pour les concerts d'ouverture et de clôture du festival de musique de Besançon / Franche-Comté.

- Une entrée gratuite offerte par AsProJazz à utiliser soit pour le festival jazz en Franche-Comté (juin - juillet 2000) soit pour le cycle «Jazz et voix actuelles» (10, 11 et 12 décembre).

- Une entrée gratuite à la saline royale d'Arc-et-Senans.

- Une place pour un concert de l'Orchestre de Besançon.

- Une entrée gratuite à la Citadelle de Besançon.

- 50 % de réduction sur le voyage en TER (train express régional) pour se rendre à l'Art dans la rue à Luxeuil-les-Bains (trop tard pour cette année puisque la manifestation s'est déroulée les 4 et 5 septembre).

- 50 % de réduction sur le voyage en TER pour Music'halle, 1^{er} salon de la musique en Franche-Comté (17 et 18 septembre).

- 50 % de réduction sur le voyage en TER pour se rendre à Belfort lors du festival international de musique universitaire (10, 11 et 12 juin 2000).

- Une entrée pour un spectacle du festival Musique et Mémoire (festival d'été au pays des Mille étangs).

- Une entrée gratuite à la fête de la BD d'Audincourt les 9 et 10 octobre 1999.

- Une entrée gratuite au festival des cinémas d'Asie de Vesoul, hors cérémonie d'ouverture.

- Une entrée gratuite dans un musée des techniques et cultures comtoises, à choisir entre les salines de Salins, le musée de la mine de Ronchamp et le musée Frédéric Japy de Beaucourt.

- La possibilité de rencontrer les 21 dessinateurs du festival de BD de Cousance (11 décembre 99).

Haute-Saône

En plus des avantages communs, les acheteurs de la carte Avantages jeunes de Haute-Saône trouveront

- Une place gratuite pour l'un des spectacles de la saison 1999/2000 de l'Espace Molière de Luxeuil.

- Une entrée gratuite au musée Baron Martin de Gray.

- Une place gratuite pour un spec-

tacle de la programmation «famille» du théâtre Edwige Feuillère de Vesoul.

- Une place gratuite pour un spectacle de la saison 1999/2000 organisé par le service culture et animations de la Ville de Gray.

- Une place gratuite pour un spectacle du centre culturel François Mitterrand de Lure.

- Une entrée gratuite au musée des arts et traditions de Champlitte.



- La Mandoline, l'oeillet et le bambou - le 30/11 au Thév'

Un dispositif expérimental : le contrat de qualification adultes

Cette mesure pour l'emploi, qui a fait ses preuves pour les jeunes, est ouverte aux adultes à titre expérimental jusqu'au 31 décembre 2000 et permet la transmission d'un métier en alliant formation qualifiante et expérience professionnelle.

Le public :

- des demandeurs d'emploi de vingt-six ans ou plus, inscrits depuis au moins douze

mois au cours des dix-huit mois précédant l'embauche ;

- d'autres personnes connaissant des difficultés d'accès à l'emploi, sur dérogation.

Les employeurs concernés :

- toute les entreprises affiliées à l'UNEDIC.

C'est un contrat de travail à durée déterminée de six à vingt-quatre mois, rémunéré au minimum au SMIC. Un quart de sa durée est consacré à une formation qualifiante, sanctionnée par un diplôme

ou un titre homologué. Un tuteur, salarié de l'entreprise, est désigné pour l'accueil et l'accompagnement du salarié.

Les avantages pour l'entreprise sont multiples : exonération totale des cotisations patronales de Sécurité sociale, dans la limite du SMIC, remboursement de soixante francs par heure de formation, aide forfaitaire de 10.000 F à l'embauche et aide supplémentaire de 10.000 F si le salarié est embauché définitivement, exclusion des seuils sociaux et fiscaux, dispense de

versement de l'indemnité de précarité. Et l'assurance d'avoir une personne bien adaptée au poste et à l'entreprise.

ANPE
FRANCHE-COMTÉ

Besançon et haut-Doubs

En plus des avantages communs, les acheteurs de la carte Avantages jeunes de Besançon trouveront :



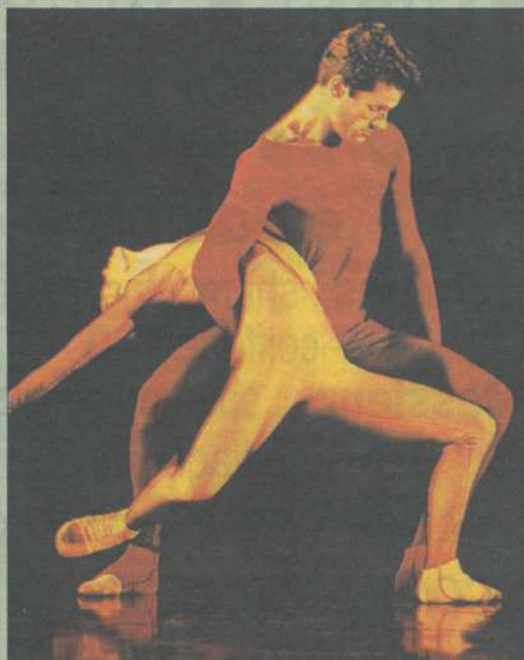
«Kali Gadji» : Thierry Robin et son groupe les 20 et 21 octobre au théâtre de l'Espace. Un concert au carrefour de plusieurs cultures.

- Une place offerte pour une manifestation (théâtre, spectacle, concert...) d'un Mardi culturel de la Ville de Baume-les-Dames. (2e quinzaine de juin 2000 à Besançon).
- Une place offerte pour une manifestation (théâtre, spectacle, concert...) d'un Mardi culturel de la Ville de Baume-les-Dames. (2e quinzaine de juin 2000 à Besançon).
- 50 % de réduction pour les spectacles d'ouverture et de clôture des Rencontres Jeunes Création

- Une place gratuite pour un opéra de la saison 1999-2000 à l'Opéra théâtre (Besançon).
- Une séance gratuite pour deux personnes aux Rencontres internationales de cinéma de Pontarlier.
- Une entrée pour l'un des concerts labellisés «carte avantages Jeunes» au Cylindre (Larnod).
- Une place offerte pour une achetée (à la même représentation) pour l'un des spectacles du Nouveau théâtre de Besançon.
- Une place offerte pour une achetée (à la même représentation) à l'un des spectacles du théâtre de l'Espace (Besançon - Planoise).
- Une entrée gratuite au musée de plein air des Maisons comtoises de Nancray.
- 50 % de réduction pour le spectacle «les Années Jésus» du CAHD, qui sera présenté entre le 22 juillet et le 12 août 2000 au château de Joux.
- Au choix : un spectacle gratuit lors de la Biennale du théâtre de Morteau (du 31 mai au 4 juin 2000) ou une place de cinéma à l'Atalante.
- Une entrée gratuite pour deux personnes à une représentation du Théâtre Ouvert (Pontarlier).
- Une entrée gratuite au musée de Pontarlier.

Belfort - Montbéliard

En plus des avantages communs, les acheteurs de la carte Avantages jeunes de Belfort - Montbéliard trouveront :



Cousance, dans le Jura, propose chaque année un festival de BD gratuit. La 10e édition aura lieu du 10 au 12 décembre. A cette occasion un chèque Avantage Culturel donnera le privilège de pouvoir rencontrer 21 dessinateurs de BD.

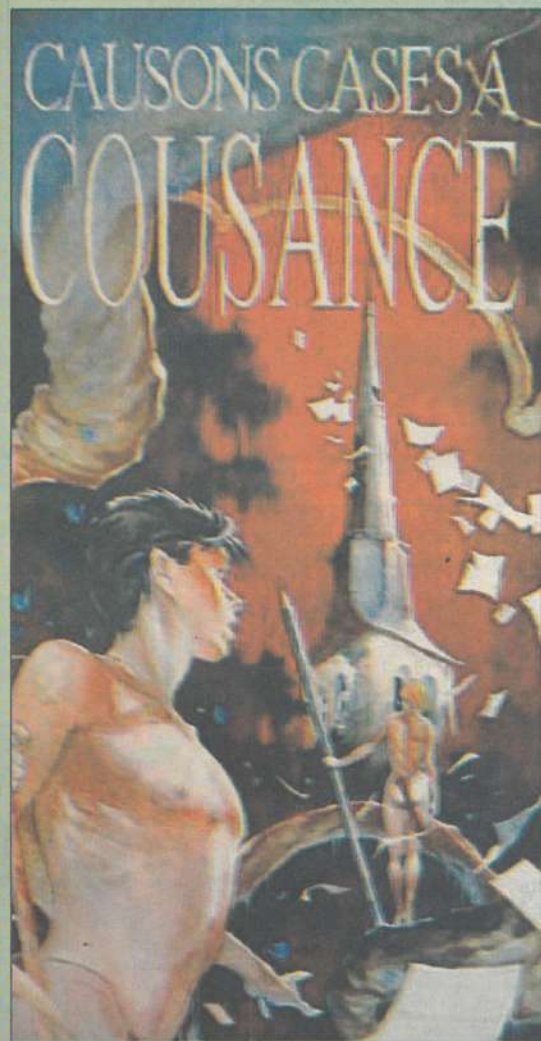
- Une place de spectacle à choisir parmi les représentations proposées cette saison au centre d'art et de plaisanterie de Montbéliard.
- Une entrée gratuite pour un concert de la Poudrière, à Belfort.
- Une place pour un spectacle catégorie A de la Maison des arts et loisirs de Sochaux.
- Une place de spectacle de la programmation de l'Arche, centre d'art et de rencontres de Bethoncourt.
- Au choix : une entrée gratuite au musée du château des ducs de Wurtemberg ou au musée Beurnier Roussel d'art et d'histoire (Montbéliard).
- Une entrée gratuite à l'exposition en cours à l'espace Galilée du Pavillon des sciences (Près la rose à Montbéliard).
- Une visite guidée à l'atelier du patrimoine du Pays de Montbéliard.
- Une place pour le spectacle de Michel Gheude et Philippe Berling, «Il y a toujours un monde après la fin du monde» (titre provisoire), qui sera présenté au théâtre Granit de Belfort les 16, 17, 23 et 24 juin 2000.
- 50 % de réduction sur un stage de danse contemporaine organisé par la compagnie de Contrejour. Offre réservée aux jeunes à partir de 17 ans.

Jura

En plus des avantages communs, les acheteurs des cartes Avantages jeunes du Jura trouveront :

- Une entrée gratuite au Moulin de Brains pour un concert ou spectacle marqué du signe * dans la programmation.
- Une entrée gratuite pour un spectacle Côté Cour proposé par la fédération des oeuvres laïques du Jura.
- Une entrée gratuite à un spectacle enfant du festival du rire les Tranches jurassiennes.
- Une entrée gratuite à la Maison natale de Pasteur à Dole.

- Une entrée au festival d'écriture contemporaine organisé par le théâtre de Lons-le-Saunier (1er au 7 avril 2000).
- Une entrée gratuite pour une payée au musée de la Boissellerie de Bois d'Amont.
- Une entrée au Musée de la lunetterie de Morez.
- Une place gratuite au cinéma Renoir de Lons-le-Saunier.
- Une entrée gratuite pour deux personnes pour la même séance de cinéma organisée par la MJC de Dole.



Cousance, dans le Jura, propose chaque année un festival de BD gratuit. La 10e édition aura lieu du 10 au 12 décembre. A cette occasion un chèque Avantage Culturel donnera le privilège de pouvoir rencontrer 21 dessinateurs de BD.

Toutes les prestations des chèquiers Avantages Culturels mais aussi les réductions Avantages Jeunes sont sur le site Internet du CRIJ www.top-jeunes.com

En bref

● **OBJECTIFS** - le chéquier Avantages Culturels a été conçu à la fois pour permettre aux jeunes un accès à la culture à prix modique (voire gratuitement dans le cas du chèque bibliothèque) près de chez eux mais aussi pour les inciter «à fréquenter d'autres lieux de diffusion et à découvrir d'autres formes de création». Ainsi en va-t-il des chèques offrant des réductions pour se rendre à des manifestations en Franche-Comté (l'Art dans la rue à Luxeuil, le FIMU à Belfort...) ou en dehors (voyages à Paris, à Châlon dans la rue, en Suisse...). Pour cette opération, le Conseil régional a investi 1,1 million de francs qui ont essentiellement servi à la fabrication du produit, à une compensation financière ou en complément d'équipement pour les bibliothèques participantes (voir ci-contre) et enfin au financement des voyages proposés dans le chéquier.

● **BIBLIOTHEQUES** - les bibliothèques qui ont accepté de participer au chéquier Avantages Culturels ont au préalable été sélectionnées selon plusieurs critères : elles sont municipales ou intercommunales, elles bénéficient de personnel formé, elles sont dotées d'un budget d'acquisition, elles offrent un espace spécifiquement dédié au livre et à la culture.

LIVRES

Abonnement gratuit dans 66 bibliothèques

Plusieurs structures municipales de la région jouent cette année le jeu de la carte. Un avantage culturel qui rembourse à lui seul l'achat de la carte !

Par l'intermédiaire du chéquier Avantages culturels, la carte Avantages jeunes permettra cette année de s'inscrire sans frais à l'une des bibliothèques municipales des 66 communes franc-comtoises suivantes

Andelnans, Argiésans, Audincourt, Authume, Baumes-les-Dames, Bavilliers, Beaucourt, Belfort, Besançon, Bethoncourt, Bourogne, Chalezeule, Champagne, Champagnole, Chemaudin, Clairvaux-les-Lacs, Dampierre, Danjoutin, Dannemarie-sur-Crête, Delle, Dole, Etueffont, Exincourt, Fonceine-le-Haut, Foucherans, Fousse-magne, Gendrey, Giromagny, Grandvillars, Gray, Héricourt, Hérimoncourt, L'Isle-sur-le-Doubs, Le Russey, Les Fourgs, Lons-le-Saunier, Lure, Luxeuil-



Médiathèque Pierre Bayle (Besançon). Photo, Gabriel Vieille.

les-Bains, Maïche, Moirans-en-Montagne, Montbarrey, Montbéliard, Montperreux, Morez, Nozeroy, Ormans, Oye-

et-Pallet, Pin, Poligny, Pontarlier, Pusey, Quingey, Ronchamp, Rougegoutte, Rougemont-le-Château, Salins-

les-Bains, Saône, Seloncourt, Sochaux, Saint-Claude, Suarce, Valdahon, Valentigney, Vesoul, Vétrigne, Vieux-Charmont.



Salon Tristan Bernard

Offre spéciale étudiants

Dames : shampoing + coupe + coiffage **130^F**

Messieurs : shampoing + coupe + coiffage **65^F**

sur présentation de cette annonce

Partenaire du BESANÇON HOCKEY-CLUB

15, rue Tristan-Bernard - BESANÇON

Tél. 03.81.80.26.98

EVÉNEMENT

Voyage à Paris le 31 octobre

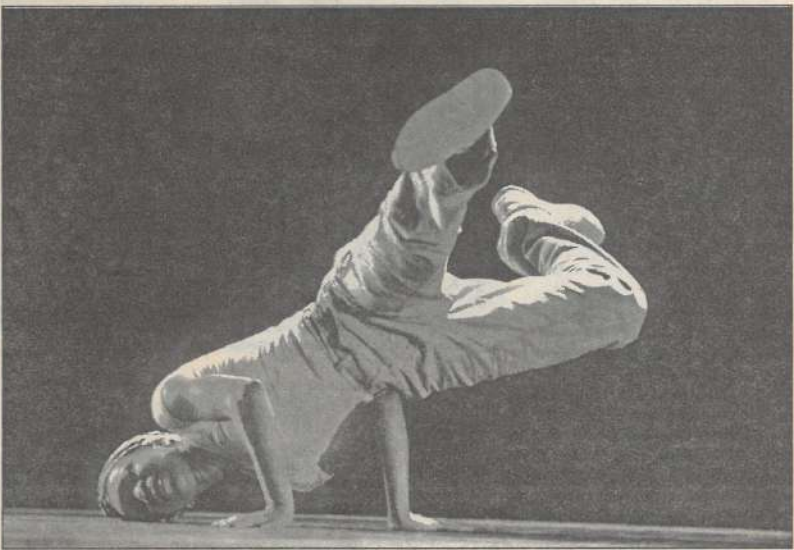
Dans le cadre du chèque Avantages culturels, des bus partiront de la région pour emmener des jeunes à la Villette visiter le Jardin planétaire et assister aux Rencontres des cultures urbaines. Tarif : 50 F. Renseignements et inscriptions - dans la limite des places disponibles - dans le réseau Information Jeunesse.

Rencontres des cultures urbaines

Comme la plupart des pratiques artistiques ayant récemment émergé de la rue, la danse hip hop est en train de vivre une floraison de créations sur tout le territoire. Depuis 1997, les Rencontres des cultures urbaines organisées à la Villette se veulent le témoin de ce foisonnement en même temps qu'un vecteur de reconnaissance de l'art dit de la rue. Selon la plaquette de présentation de l'édition 99, les Rencontres «ont été l'occasion de découvrir des expériences totalement originales où artistes professionnels et amateurs, gens de théâtre et gens de la rue, de tout âge, de toutes origines, ont défié l'inertie d'un quotidien sans grands horizons et donné à entendre une parole, un imaginaire, une beauté qui ne sauraient être l'apanage d'artistes institutionnellement consacrés, ni la vertu exclusive des bons

élèves d'un art quelque peu officiel». Selon la même source, «des danses hip hop et apparentées bousculent l'univers chorégraphique contemporain, l'enrichissent et s'en nourrissent». Si ces Rencontres cherchent d'abord à présenter des créations hip hop, elles se donnent également pour vocation de proposer un état des lieux des cultures urbaines «au sens le plus large». D'ailleurs le programme 1999, du 27 octobre au 14 novembre comporte des spectacles mais aussi des débats, des ateliers et des stages. Les jeunes franc-comtois qui se rendront à Paris avec le bus «Avantages culturels» pourront assister à 6 spectacles (voir programme détaillé ci-dessous).

Renseignements sur les Rencontres : 01.40.03.77.18.



Rencontres des cultures urbaines 98. Photo Stéphane Kovalsky / EPPGHV.

ENVIRONNEMENT

Le Jardin planétaire, exposition promenade

Une oeuvre végétale de 3500 m2 comprenant des plantes de tous pays, une tourbière et une rizière.

Il y avait un jardin qu'on appelait la terre... La chanson de Moustaki s'applique à merveille à l'exposition du parc de la Villette à Paris, nommée «le Jardin planétaire». Présenté jusqu'au 23 janvier 2000, le propos de cette exposition - promenade est forcément ambitieux puisqu'il s'agit, «pour marquer le passage à l'an 2000, d'explorer l'un des enjeux majeurs de cette fin de siècle : les relations de l'homme à son environnement». Le but final est de faire prendre conscience à chaque visiteur «de son appartenance au monde vivant et de sa responsabilité». Mais l'objet de l'exposition n'est pas seulement d'ordre moral : il s'agit aussi de découvrir, de promenade, d'invitation au rêve et à la méditation. La biologie s'inscrit dans un cadre ludique, elle croise l'art,

l'imaginaire, les mythes et les légendes. A cet effet, deux jardins ont été conçus par Gilles Clément, paysagiste et jardinier : dans le Jardin des connaissances, où «histoire naturelle et histoire culturelle de la nature se déploient en parallèle, le visiteur réapprend le monde du vivant» à travers trois grandes étapes : celle de la diversité des espèces liées à leur isolement (de même la présentation de six cultures humaines montre chacune a décliné son propre rapport au monde et sa manière de jardiner), puis celle du brassage des êtres vivants auquel l'homme n'a pas manqué d'apporter sa pierre et enfin celle de l'assemblage d'êtres vivants en fonction de leur compatibilité montrée à travers deux exemples, la tourbière et la rizière.

Après ce premier trajet, «en mesure de comprendre que l'ensemble des êtres vivants partagent un même enclos, la planète» (!), le visiteur passe au Jardin des expériences où lui sont racontées des actions de jardinage planétaire tels la fertilisation des sols par le ver de terre ou le feu comme outil de jardinage. Y sont mis en lumière huit attitudes du jardinier planétaire ; pour ne pas utiliser le terme de commandement : ne pas blesser la terre, accueillir les alliés du jardinier, savoir ménager l'eau, soigner la terre... Toutes questions précieuses dans l'optique du développement durable de la planète.

«Le Jardin planétaire», exposition du 15 septembre au 23 janvier 2000 à la Grande Halle de la Villette. Renseignements 0803.306.306.

VISITE Programme de la journée du 31 octobre

Les départs en autocar auront lieu depuis 7 villes franc-comtoises : Vesoul et Dole (départ 8 h, arrivée 13 h), Besançon (départ 8 h 30, arrivée 14 h 30), Belfort (départ 8 h 45, arrivée 15 h), Montbéliard (départ 9 h, arrivée 15 h), Pontarlier et Lons (départs 8 h, arrivées 15 h).

A l'arrivée à la Villette, visite du Jardin planétaire pendant environ 1 h 30.

A 17 h, spectacles de danse des Rencontres des cultures urbaines pendant environ 3 h 30. Au programme :

- «Bois ou chair, homme ou femme : mêmes fins» par Positive Attitude. Quatre danseurs d'origine bordelaise, dans une chorégraphie très performante, nous invitent à partager leur passion pour le hip hop.

- «Les Envahisseurs» par Tino Styl. Fusion entre des danseurs

d'ABS et des danseuses des filles des Mureaux, compagnies d'Ile de France.

- «Le Hip hop défie le temps» par 6e dimension : ces neuf danseurs d'Ile de France se caractérisent par le métissage des danses : locking, smurf, break, house, jazz, hype...

- «Noir/blanc» par Révolution : une compagnie bordelaise qui n'en n'est pas à sa première expérience à la Villette. Ils reviennent après une escapade new-yorkaise.

- «Somnambules» par The Flying Steps : une compagnie fondée en 92 par Amigo et Vartan, deux compagnons du célèbre Storm.

- «Rè-Harakhté» par Ykanji : neuf danseurs qui associent le break, la house dance, le locking et le voguing. 21 h : départ de Paris.

En bref

● VOYAGES - DEUX AUTRES VOYAGES seront organisés au cours de l'année dans le cadre du chèque Avantages culturels : au printemps aura lieu une journée découverte en Suisse au tarif de 30 F (programme à venir) et en juillet, pour 20 F, un aller-retour en bus à Châlon-sur-Saône permettra d'assister au festival transnational des artistes de la

rue. Presque entièrement gratuite, cette manifestation annuelle propose un rendez-vous bigarré avec des spectacles de toutes sortes pourvu qu'ils soient de rue (théâtre, danse, musique, arts plastiques, interventions, voire attractions foraines...). Réservations à partir du 1er janvier 2000. Renseignements dans le réseau Information Jeunesse.

TECHNIQUES & CULTURES COMTOISES

Quand le savoir-faire comtois s'expose

Salines de Salins, musée de la mine de Ronchamp, musée Frédéric Japy de Beaucourt : une part d'histoire de la région

LES musées des techniques et cultures comtoises sont aujourd'hui 11 à rendre compte des savoir-faire du passé. Leur volonté est de «montrer comment, en Franche-Comté, les gens ont fait face à des besoins fondamentaux tels que se reproduire, se vêtir, se transformer...». Parmi eux, trois seront accessibles gratuitement cette année grâce au chèque Avantages culturels. Les possesseurs d'une carte pourront visiter au choix : les salines de Salins-les-Bains (Jura) : dans d'immenses galeries souterraines, sous des voûtes médievales, on découvre comment la saumure est puisée depuis plusieurs siècles dans un gisement de sel gemme à 246 mètres de profondeur. Une visite complétée par une exposition qui raconte l'histoire et le travail des hommes du sel.

- le musée de la mine de Ronchamp (Haute-Saône) : l'exploitation minière, la seule de la région, s'est développée à partir du XVIIIe siècle pour fermer définitivement en 1958. Les vestiges de la mine elle-même sont rares, mais le musée réunit une importante collection d'ustensiles liés à la vie dans la mine, insistant notamment sur la silicose, maladie de ce milieu.



Salins-les-Bains, les salines. Photo Marc Paygnard.

- musée Frédéric Japy à Beaucourt (Territoire de Belfort) : pendant deux siècles, les établissements Japy, symboles de la révolution industrielle, ont produit machines à écrire, horlogerie, quincaillerie, moteurs... Le musée européen de l'industrie horlogère et mécanique rassemble divers témoignages de

cette production alors que la ville de Beaucourt célèbre cette année le 250e anniversaire de la naissance de Frédéric Japy.

Contacts : Salines, place des Salines, 39110 Salins-les-bains (03.84.73.01.34). Musée de la Mine, 33 place de la Mairie, 70250 Ronchamp (03.84.20.70.50). Musée Frédéric Japy, 16 rue Japy, 90500 Beaucourt (03.84.56.57.52).

Doubs Le musée municipal de Pontarlier

Une entrée gratuite au musée de Pontarlier est offerte aux acheteurs de la carte à Besançon et dans le haut-Doubs. Ouvert en 1982, ce musée municipal a développé trois activités autour de dons reçus pendant 150 ans : un secteur archéologique où se côtoient objets de

l'âge du bronze, tessons gallo-romains et mobilier mérovingien ; un espace consacré à l'absinthe et à l'histoire de cet alcool propre à la région jusqu'à son interdiction en 1915 (des affiches et divers objets liés à sa fabrication en rendent compte) ; enfin un espace pein-

ture qui regroupe des artistes comtois des XIXe et XXe siècles (Courbet, Zingg, Charigny...). Si l'on n'omet pas une collection de faïences, on est complet.

Musée de Pontarlier, 2, place d'Arçon, 25300 Pontarlier (03.81.38.82.14).

JURA Bois d'Amont, capitale de la boissellerie

Le haut-Jura a la matière première et les longues saisons froides : pas étonnant que, les deuxièmes incitant les habitants à utiliser la première, ceux-ci soient devenus spécialistes du bois (pipes à St-Claude, jouets à Moirans, lycée à Mouchard...). Dans la région, Bois d'Amont est un particulier devenu lieu central et spécialiste dans la fabrication de boîtes en bois, à fromage ou à pharmacie. Aujourd'hui, un musée instal-

lé dans une scierie toujours apte à fonctionner rend compte de cette tradition. On y apprend de visu comment l'épicéa est découpé, étampé, cuit, collé et agrafé. Evolution des outils de cet artisanat particulier, débouchés du bois, démonstrations sur machines complètent la visite. Chaque acheteur d'une carte dans le Jura en a une gratuite. Musée de la boissellerie, 2 rue du Petit Pont, 39220 Bois d'Amont (03.84.60.90.54).

HAUTE-SAONE A Champlitte, arts et traditions populaires

La vie traditionnelle comtoise est également en exergue à Champlitte au sein du musée Albert Demard, du nom de son créateur qui l'a fondé en 1956. Ici il est question de la vie en Haute-Saône aux XVIIIe et XIXe siècles.

Dans une partie du château de Champlitte, quarante salles reconstituent des intérieurs d'époque et l'organisation socia-

le d'un village, présentent divers métiers ruraux traditionnels (sabotier, potier) et des lieux de vie commune de ces temps-là, tels que l'école ou le café. A consulter également une documentation sur la sorcellerie. Musée Albert Demard ou musée des arts et traditions populaires, château de Champlitte, 70600 Champlitte (03.84.67.82.00).

En bref

● MOREZ - le musée de la lunetterie vient d'intégrer le groupement des techniques et cultures comtoises. Il retrace l'aventure qui depuis deux siècles a fait de Morez la capitale de la lunetterie. Coordonnées : 5 rue Lamartine, 39400 Morez (03.84.33.39.30).

● GRAY - le musée Baron Martin est déjà à voir en soi (stucs, marbres, parquets, salons Louis XVI). Ensuite pour ce qu'il accueille, essentiellement de la peinture à partir du XVe siècle avec des oeuvres françaises, flamandes, italiennes... Des contemporains et des peintres locaux complètent une collection qui comprend pastels et dessins de Prud'hon. Musée Baron Martin, 6 rue Pigalle, 70100 Gray (03.84.64.83.46).

● MONTBÉLIARD (1) - à part des expositions temporaires régulièrement originales, le musée

du château des ducs de Wurtemberg, au coeur de Montbéliard, propose des témoignages paléontologiques et archéologiques, une histoire du château (depuis 1751 date de la création du corps principal), des pièces de mobilier, des portraits des ducs éponymes. Egalement département d'art contemporain. Renseignements : musée du château des ducs de Wurtemberg, BP287, 25205 Montbéliard cedex (03.81.99.22.61).

● MONTBÉLIARD (2) - le musée Beurrier-Rossel : au premier étage, des salons rappellent la vie bourgeoise à Montbéliard fin XVIIIe (meubles de l'ébéniste Abraham Nicolas Couleru) ; au second, divers objets liturgiques et domestiques ; dans les combles, une belle collection de boîtes à musique fabriquées entre 1840 et 1914. Adresse : 8 place St-Martin, 25200 Montbéliard (03.81.99.23.82).

137

CK0112

ZE BIGOODY

Le coup'tif du Centre Saint-Pierre

Tous les mercredis de 18 h à 21 h, c'est moins cher et ça rend beau

69^F pour les Mecs 109^F pour les Nanas

CHEVEUX COURTS



28, rue de la République (face à la Médiathèque)
BESANÇON - Infoline : 03 81 82 03 13

Tarif étudiant

SALINE ROYALE

Après la cartographie, les cités idéales

L'exposition «Dessiner le monde...» se termine en octobre. Un autre événement culturel lui succédera en janvier.

MILLE m2 d'objets, de cartes ou d'animations interactives qui abordent les données historiques, artistiques, techniques, scientifiques ou sociologiques de la cartographie : «Dessiner le monde, de l'aquarelle au pixel» est l'une de ces expositions majeures dont la Saline royale d'Arc-et-Senans nous gratifie régulièrement. Il reste cependant à peine un mois à ceux qui ne l'ont pas encore découverte pour voir cette manifestation hautement instructive, qui raconte comment l'homme a représenté le monde au cours des âges : à partir du mois d'octobre, elle sera en effet déplacée à la Cité des sciences et de l'industrie à Paris.

L'offre du chéquier Avantages Culturels n'est cependant pas réservée à cette exposition : elle permet en effet d'entrer gratuitement à la Saline et donc de voir l'ensemble de ce qui y est proposé : la Saline elle-même, oeuvre de l'architecte Claude-Nicolas Ledoux, les expositions permanentes à savoir «le lieu du sel» et le musée Ledoux et les



Graphomètre à pinnules : l'expo «Dessiner le monde...» récapitule les méthodes et les moyens de représentations de la planète utilisés par l'homme.

expositions temporaires. Cette année, à «Dessiner le monde...» succédera à partir de janvier (la Saline a été choisie comme un des lieux de célébration de l'an 2000) une exposition sur la cité idéale et les cités de demain. Elaborée en collaboration avec la Suisse, cet événement rappellera le souhait de Ledoux de faire

de la Saline la Cité idéale de la Chaux, reviendra sur des idées proches (tour de Babel, Familistère de Guise, l'île Utopia de Thomas More...) et donnera une place importante aux cités aujourd'hui...

Institut Claude-Nicolas Ledoux, Saline royale, 25610 Arc-et-Senans (03.81.54.45.45).

Musée des Maisons comtoises



Le chéquier de la zone Besançon - haut-Doubs contient une entrée gratuite au musée des maisons comtoises de Nancray. 15 hectares. 24 maisons ou bâtisses agricoles représentatives de l'architecture rurale franc-comtoise. Des objets, des meubles rappelant la vie quotidienne et les métiers traditionnels de la campagne. Des animaux. Un jardin avec des plantes rares, «conservatoire» des espèces

végétales régionales. Des expositions permanentes nommées «semailles et moissons» et «au feu !». Et de nombreuses animations toute l'année, au rythme des saisons, dont la désormais fameuse foire aux végétaux cultivés (12e édition cette année) : ce «rendez-vous de tous les amoureux du jardinage» aura lieu les 16 et 17 octobre. Tél. : 03.81.55.29.77.

CITADELLE

Neuf lieux à visiter en un

Plus de 60000 visiteurs cet été, record battu. Pourtant déjà hautement fréquentée, la Citadelle de Besançon continue d'enregistrer des entrées à la hausse. L'une des raisons est sans doute le nombre et le renouvellement des lieux à visiter à l'intérieur du site (en rappelant que le ticket d'entrée donne accès à tout). Ainsi cette année, l'Insectarium a opéré

une mue de qualité (deux fois plus d'espace et trois fois plus d'espèces pour, au dire de la plaquette, «le plus grand insectarium de France»). Avec lui, un noctarium, un zoo doublé d'une «P'tite ferme», un aquarium et un musée d'histoire naturelle offrent un plateau «biologique» intéressant. Les autres musées de la Citadelle sont regroupés sous le thème du témol-

gnage historique : il s'agit du monument citadelle lui-même, mais aussi de l'espace consacré à Vauban, l'architecte du lieu, du musée de la résistance et de la déportation et du musée comtois. A cela, il faut ajouter quelques expositions temporaires comme «Froid dedans, chaud dehors», présentée actuellement jusqu'au 1er novembre.

VISITE Maison natale de Louis Pasteur : sa vie, ses travaux

La maison natale de Louis Pasteur, à Dole (à ne pas confondre avec la maison paternelle de Pasteur qui se trouve à Arbois), présente la vie et les travaux scientifiques du savant - il est né à Dole le 22 décembre 1822. Le musée regroupe des objets et des documents relatifs à la vie de Pasteur, un récapitulatif de toute sa carrière scientifique ainsi que le rayonnement de

ses travaux dans le monde. Des films et une tannerie artisanale agrémentent la visite, complétée régulièrement d'expositions temporaires. Le chèque Avantages Culturels permettant une visite gratuite est offert par la Société des amis de Pasteur.

Maison natale de Pasteur, 43 rue Pasteur, 39100 Dole (03.84.72.20.61).

Un dispositif expérimental : le contrat de qualification adultes

Cette mesure pour l'emploi, qui a fait ses preuves pour les jeunes, est ouverte aux adultes à titre expérimental jusqu'au 31 décembre 2000 et permet la transmission d'un métier en alliant formation qualifiante et expérience professionnelle.

Le public :

des demandeurs d'emploi de vingt-six ans ou plus, inscrits depuis au moins douze

mois au cours des dix-huit mois précédant l'embauche ; d'autres personnes connaissant des difficultés d'accès à l'emploi, sur dérogation.

Les employeurs concernés :

toutes les entreprises affiliées à l'UNEDIC.

C'est un contrat de travail à durée déterminée de six à vingt-quatre mois, rémunéré au minimum au SMIC. Un quart de sa durée est consacré à une formation qualifiante, sanctionnée par un diplôme

ou un titre homologué. Un tuteur, salarié de l'entreprise, est désigné pour l'accueil et l'accompagnement du salarié.

Les avantages pour l'entreprise sont multiples : exonération totale des cotisations patronales de Sécurité sociale, dans la limite du SMIC, remboursement de soixante francs par heure de formation, aide forfaitaire de 10.000' à l'embauche et aide supplémentaire de 10.000' si le salarié est embauché définitivement, exclusion des seuils sociaux et fiscaux, dispense de

versement de l'indemnité de précarité... Et l'assurance d'avoir une personne bien adaptée au poste et à l'entreprise.

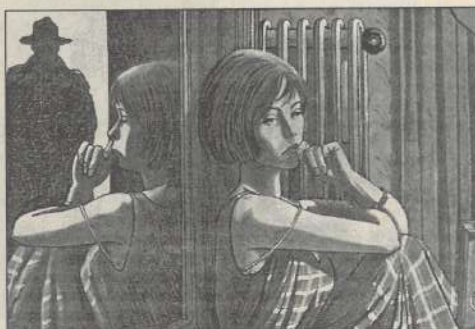


BULLES

La fête de la BD voyage au coeur des années 50

Dix-septième édition les 9 et 10 octobre à Audincourt. Expos, concours et animations diverses rythmeront le week-end.

La bande dessinée c'est aussi un voyage dans l'espace et dans le temps. La fête de la BD d'Audincourt, 17e numéro, se charge cette année de ramener le public au coeur des années 50. Un thème générique («les années folles de la décennie 1950») décliné en particulier grâce au parrain de la manifestation 99, les éditions Lombard. Fondées il y a plus d'un demi-siècle, celles-ci ont énormément œuvré pour le développement de la BD, lançant notamment le journal Tintin et quelques créateurs répondant aux noms de Hergé, EP Jacobs, Martin, Cuvelier, etc. Par la suite, les signatures de Greg, Van Hamme, Dany, Hermann, Turk, De Groot vinrent enrichir une maison dont ces seuls noms suffisent à situer la qualité. A Audincourt, des auteurs plus récents de Lombard seront présents pour présenter les collections récentes. L'autre vedette de l'édition se nomme Christian Maucler. Un auteur et illustrateur déjà dans la place puisqu'il travaille depuis quelques années avec la Mission



BD d'Audincourt, organisateur du festival. Parmi plusieurs albums ou fictions jeunesse et divers collaboration presse, sa contribution la plus célèbre à l'univers de la BD est incarnée par le commissaire Raffini, dont il dessine les enquêtes scénarisées par Rodolphe. Autour de ces deux principaux éléments, les visiteurs retrouveront divers événements habituels : des expos (cette année, «Léonard» d'après Turk et De Groot, «L'élève Ducobu» d'après Godi et Zidrou, «La voie

d'Alix» d'après Jacques Martin et une expo X - mais chut !) et les prix Cosinus récompensent des créateurs amateurs et professionnels. Enfin, pour finir de se replonger dans les fifties, musique, spectacles de rue, messages publicitaires (les fameuses réclames) et des véhicules du même tonneau (Tractions Avant, Panhard, DS, ce genre) animeront Audincourt.

Contact : Service culturel de la Ville d'Audincourt, Mission BD, 03.81.30.42.08.

MONTBELIARD Atelier du patrimoine : le goût de la découverte

A Montbéliard et Belfort, les acheteurs d'une carte Avantages Jeunes bénéficient d'une visite guidée gratuite avec les Ateliers du Patrimoine. De quoi s'agit-il ? Depuis 1991, cette association s'est donnée pour but de promouvoir et faire découvrir le patrimoine du Pays de Montbéliard. Elle est en particulier chargée de la mise en oeuvre du label «Villes et Pays d'Arts et d'Histoire» créé par la Caisse des monuments historiques et des sites. Ce label poursuit sensiblement le même objectif dans les villes où il est décerné. Avec les nombreux sites historiques et industriels

qu'il possède, le Pays de Montbéliard a été labellisé dès 1992. En ce qui concerne la partie «public» de l'opération, les jeunes constituent l'une des populations visées, avec la volonté de leur donner le goût et la curiosité de la découverte. Les moyens : de nombreuses visites guidées dans les lieux du patrimoine montbéliardais, mais aussi actions pédagogiques diverses, notamment à l'attention des scolaires.

Renseignements et programmes : Atelier du patrimoine, 8 place St-Martin, 25200 Montbéliard (03.81.91.47.66).

MONTBELIARD Espace Galilée : comprendre la science

Situé dans le parc du Près la rose, à Montbéliard, l'espace Galilée est le lieu permanent d'exposition du Pavillon des sciences. Chargé de diffuser la culture scientifique et technique, au même titre que ce que réalise la Cité des sciences à Paris, l'organisme propose régulièrement, entre autres activités, des expositions sur divers thèmes. A l'heure actuelle, c'est par exemple la nutrition qui est à l'honneur («Qu'est-ce qu'on

mange ?»), jusqu'à la fin de l'année. D'autre part, un espace permanent nommé l'île de la Découverte s'adresse aux 4 - 9 ans : dans un décor exotique plusieurs animations ludiques et interactives reposant sur les cinq sens leur sont proposées. Contact : Pavillon des sciences, centre de culture scientifique de Montbéliard / Belfort - Franche-Comté, parc urbain du Près la Rose, 25200 Montbéliard (03.81.91.46.83).

En bref

● Morteau - la MJC propose toute l'année des activités régulières pour tous publics aussi diverses que l'aquarelle, le scrabble, un club de collectionneurs, des ateliers photo, théâtre, piano ou chant ou des pratiques comme le tai-Do, le yoga, la danse, la relaxation... Parallèlement, elle organise diverses activités culturelles, allant des expositions aux conférences en passant par le spectacle vivant et le festival du film de Morteau. Une activité intense dont font partie des séances de cinéma organisées à l'Atalante et une biennale de théâtre. Le chèque Avantages culturels proposé par la MJC offre aux jeunes

une entrée gratuite à l'un de ces deux types d'événements. En ce qui concerne le cinéma, 5 séances sont proposées chaque semaine à l'espace Christian Genevard (mardi, vendredi et samedi à 20 h 30, dimanche à 18 h, jeudi à 19 h 30). Quant à la biennale, il s'agira cette année de la 11e édition, prévue du 31 mai au 4 juin 2000. A cette occasion, une douzaine de compagnies amateurs et professionnelles donneront se produiront au théâtre de Morteau. Renseignements complémentaires : Maison des jeunes et de la culture, 2 place de l'Eglise, 25500 Morteau (03.81.67.04.25).

BAUMES-LES-DAMES

Le mardi, rendez-vous culturel

Des conférences dans le cadre de l'Université ouverte, du théâtre, des concerts : lancés l'an dernier à titre d'essai, les Mardis culturels de Baume-les-Dames ont satisfait la Ville qui relance l'opération cette année. Comme l'an dernier, entre novembre et juin, divers rendez-vous seront programmés à

raison d'environ deux par mois au minimum. Les prix pour le moins modiques (conférences généralement gratuites, spectacles à 10, 20 ou 30 F suivant le statut et l'âge) permettent un accès relativement facile à la culture. Qui plus est, cette année la Ville a décidé de participer au chèque Avantages

Culturels, offrant une entrée gratuite à une manifestation au choix dans l'année. Le programme démarre vers le mois de novembre. Renseignements, programmes, réservations, Brigitte Maire, Mairie, 3 place de la République, 25110 Baume-les-Dames (03.81.84.07.13).

0300059 MOU



CENTRE DE FORMATION PROFESSIONNELLE MUSICALE DE FRANCHE-COMTÉ

« Une ouverture aux métiers de la musique »

“DONNEZ DU RYTHME À VOTRE PASSION”

Le C.F.P.M. du haut Doubs vous propose un stage de formation aux métiers de la musique

Option : BATTERIE - PERCUSSIONS (Cursus 1999/2000)

Renseignements : C.F.P.M., 14, rue Notre-Dame - 25300 PONTARLIER - Tél. 03.81.39.69.50. Fax 03.81.46.20.09

Email: amb@club.internet.fr

CONCERTS

Rock : le Cylindre, le Moulin et la Poudrière

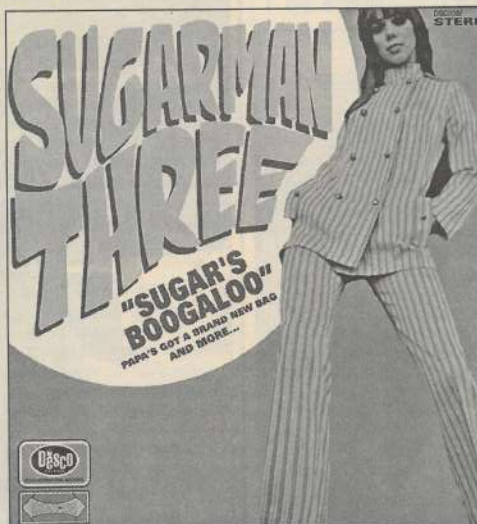
A Larnod (Doubs) à Brainans (Jura) et à Belfort, toute l'année des concerts Avantages Culturels. Agenda pour octobre.

CES trois salles récentes ont habitué le public à des concerts chaleureux favorisant souvent la découverte d'artistes méconnus ou de jeunes groupes. Ce qui n'exclut pas la qualité.

Au Cylindre, le chèque Avantages Culturels donne libre accès à l'un des concerts labellisés Avantages Jeunes. Dans la programmation proche, un seul en fait partie : il s'agit du concert d'un genre funk psyché savoureusement rétro (ils reprennent «Suzy Q» ou le «Sunshine superman» de Donovan avec flûte et orgue) des américains de Sugarman 3, le 6 octobre.

Au Moulin de Brainans, quatre rendez-vous sont prévus en octobre et autant en novembre : soirée techno house le 2 octobre, Ginkgo + Feetimix (électro) le 9, les Raviolets (rock) le 23, Mezues (chanson fantas(t)ique) le 30 puis, en novembre, Baagoo (reggae acoustique) le 4, scène Découverte le 10, Tahiti 80 et les Bubbliés (pop) le 20 pour finir par Teaspoon (pop) le 27. Attention, cette année, le Moulin limitera les entrées Avantages Jeunes et Avantages Culturels à huit - pour des raisons de capacité globale de la salle, réduite à cent places en attendant réfection.

Enfin, à Belfort, la Poudrière



"Sugar's boogaloo" le dernier Sugarman 3, le 6 octobre au cylindre

offre l'entrée gratuite à l'un des des concerts de sa programmation. En octobre : soirée techno le 2 (5 DJ), tremplin paroles de jeunes avec des groupes locaux le 8, «Zam zam», concert d'artistes régionaux le 22, «100 % pure live», soirée live act organisée par Groove Machine et fes-

tival Pink radio les 29, 30 et 31, avec des noms comme Eric Borgo, FFR, Miskeen, Jail, Ange, Trashcan Juice ou Aston Villa.

Renseignements : le Cylindre, 03.81.57.22.33 ; le Moulin, 03.84.37.50.40 ; la Poudrière, 03.84.58.11.77.

Orchestre de Besançon



La saison de l'Orchestre de Besançon (en photo Peter Csaba), pour laquelle une entrée gratuite est offerte dans le chèque Avantages Culturels, débute le 29 octobre avec une interprétation de Liszt, Chopin, César Franck avec l'apport du pianiste Mikhail Rudy. Au cours de la saison, il y aura également l'intégrale

des concertos Brandebourgeois de Bach (19/12), un concert autour de l'oeuvre d'Alessandro Solbiati (3/3) et des invités de marque comme le trompettiste Bernard Soustrot (14/1), le pianiste Eugène Istomin (4/4), le violoniste György Pauk (16/5) ou la soprano Françoise Pollet (16/6).

EUROCKEENNES

Cent francs de réduction pour 3 jours

Les feux de la 11e édition bien éteints sur la voix suave d'Al Green, il faut penser à la prochaine, celle de l'an 2000, qui devrait quitter le site traditionnel du Malsaucy. Mais d'ores et déjà, les acheteurs de la carte Avantages jeunes se voient proposer un beau cadeau par l'inter-

médiaire d'une réduction de 100 F à valoir sur un forfait de 3 jours. Attention, cette offre ne sera valable que pour des forfaits achetés entre le 1er novembre de cette année et le 15 janvier 2000. Ce qui en fait également - ce sera la période pour - une idée originale de cadeau.

HAUTE-SAÛNE Été baroque au pays des Mille Etangs

Chaque été depuis 6 ans, le pays des Mille Etangs, en Haute-Saône, se met à l'heure du baroque. Une série de concerts dans des lieux du patrimoine, églises ou chapelles, à Faucogney et dans les communes alentour,

avec un côté chaleureux renforcé par le choix de formations de petits effectifs - solistes ou duos en majorité. Malgré ces choix antipagagers le festival parvient à s'imposer comme un rendez-vous de l'été franc-comtois. Plus

qu'ailleurs, l'entrée gratuite proposée par Avantages Culturels s'entend dans la limite des places disponibles. Elle incitera à découvrir une manifestation plutôt originale.

Renseignements, Musique et mémoire, 03.84.49.33.46.

Des offres de logements, des offres de jobs, des annonces de particuliers... sont en consultation sur le site Internet du Centre Régional d'Information Jeunesse

www.top-jeunes.com



MUTUELLE IRPUN COMPLÈMENT MALADIE

Hospitalisations médicales et chirurgicales
Participation aux frais d'obsèques
Adhésion individuelle ou collective

Mutuelle régie par le Code de la mutualité

2, cité des Prés-de-Vaux - 25000 BESANÇON
03.81.61.09.21 - Fax 03.81.61.33.60

CP01074

ASPRO JAZZ

Un cycle en décembre un festival en juin

Organisateur de Jazz en Franche-Comté, Aspro jazz propose également un cycle «Voix contemporaine et jazz» en décembre.

Le chèque Avantages Culturels proposé par Aspro jazz (association pour la promotion du jazz et des musiques nouvelles) sera utilisable à deux reprises - à choisir entre le festival jazz en Franche-Comté et le cycle «la voix contemporaine et le jazz». Le premier événement est le rendez-vous annuel du jazz en Franche-Comté : en juin et juillet, des concerts dans les principales villes franc-comtoises avec des invités prestigieux, aboutissement pour certains d'eux d'une année de travail (stages, résidences d'artistes) avec des ressortissants franc-comtois.

L'autre événement est moins connu pour la simple raison qu'e l'édition 99 sera la deuxième. Avec «la voix contemporaine et le jazz», c'est un autre rendez-vous que fixe désormais Aspro jazz. Cette année, le cycle se déroulera au théâtre de l'Espace (Besançon), avec trois concerts les 10, 11 et 12 décembre et des noms qui sont autant de personnalités marquantes de la musique improvisée et du jazz vocal: le Trio Annick Nozati, Jean-Marc Montera, Hélène Breschand ; l'Ensemble Accroche Note ; le Trio Lauren Newton, Patrick Scheyder, Vladimir Tarasov. En première partie d'Accroche Note, il est également prévu une prestation des classes de



Françoise Kubler.

chant et des instrumentistes du conservatoire national de région de Besançon, qui ont suivi une résidence d'artiste animée par Françoise Kubler, elle-même chanteuse soprano

d'Accroche Note. Et, dit en passant, l'une des plus grandes voix du genre.

Renseignements et réservations : 03.81.83.39.09.

PONTARLIER

Un théâtre ouvert aux «Paroles en marge»

Du 15 au 23 octobre, dans la capitale du haut-Doubs, ce festival propose une exposition, du cinéma, du théâtre et un concert.

Parmi les Avantages culturels de la zone Besançon - haut-Doubs figure une entrée pour deux personnes à l'une des représentations organisées pendant l'année par le Théâtre Ouvert à Pontarlier. Une bonne occasion de l'utiliser se présente dès ce mois d'octobre puisque le théâtre organise du 15 au 23 son festival «Paroles en marge». Parallèlement à une exposition qui se tient durant la même période au collège Grenier, voici

le programme de cette semaine au Théâtre Ouvert (44 bis rue de Besançon) :
- Vendredi 15, vernissage de l'expo à 18 h 30 puis cinéma à 20 h 30 : «My name is Joe» de Ken Loach.
- Samedi 16 : à 20 h 30, «Invent'air les années vitesse» par le théâtre Groupe Signes de Lyon.
- Dimanche 17, de 17 h à 23 h 30, soirée multi-spectacles et buffet.
- Mardi 19 à 20 h 30, cinéma

puis débat. Film : «Le Pays des sourds» de Nicolas Philibert.
- Jeudi 21 à 14 h, spectacle scolaire «Dors, c'est un rêve» par le théâtre du Fil de Savigny-sur-Orge.
- Samedi 23 à 20 h 30, concert avec les groupes signes Particuliers et Butterfly.

Renseignements : Théâtre Ouvert, 44 bis rue de Besançon, 25300 Pontarlier (03.81.39.64.51).

FIMU



FIMU 96. Photo C. Rigal.

Le Festival international de musique universitaire s'installe chaque année au mois de mai ou juin dans les rues de la vieille ville de Belfort (cette année, ce sera du 10 au 12 juin). Des artistes de tous pays, des prestations musicales de tous styles pour des concerts totalement gratuits. Pour que les jeunes non belfortains puissent en bénéficier au prix minimum, le chèque Avantage Culturel du FIMU permet de réduire le prix du trajet de façon significative : concrète-

ment, il permettra à chaque jeune porteur d'un chèque de bénéficier d'une réduction de 50 % sur le billet aller-retour en TER ou en train grande ligne (sauf TGV), pour rejoindre Belfort depuis n'importe quelle gare franc-comtoise. Réduisant ainsi le frein que pourrait constituer le prix du voyage, ce chèque illustre bien la volonté du Conseil régional de «faciliter l'accès à des événements culturels ou artistiques proches».

RENCONTRES JEUNE CRÉATION Rendez-vous de juin à Besançon

Depuis 15 ans, le mois de juin est le rendez-vous de la jeunesse créative bisontine. L'ancien BVOJ a changé d'appellation mais pas d'objectif, proposant chaque année des spectacles vivants de jeunes compagnies et artistes qui ne demandent qu'à se faire connaître. Dans tous les genres (théâtre, danse, cirque, musique, ciné...) et souvent au carrefour de plusieurs d'entre

eux, le programme des Rencontres jeune création propose des oeuvres souvent novatrices. Avec le chèque Avantages Culturels, qui permettra d'assister à demi-tarif aux spectacles d'ouverture et de clôture de l'édition 2000, les utilisateurs ont donc l'occasion de découvrir des créations mais aussi des artistes nouveaux. Rendez-vous durant la 2e quinzaine de juin.

Sur
www.top-jeunes.com
Rubriques initiatives jeunes, vie pratique, internationaux, pratiques sportives, jobs, info saisonnières, TOPOn'line, foire aux questions, top ten des sites et tout sur l'informaiton jeunesse en Franche-Comté...

DANSE

Centre chorégraphique national : stages à demi-tarif

Au-delà de sa mission de création et de sensibilisation du public, le Centre chorégraphique national de Belfort mène sous l'égide d'Odile Duboc une politique de stages et d'ateliers à l'attention des amateurs. Dans ce cadre, deux avantages pour les jeunes (mais réservés aux plus de 17 ans) : A Belfort - Montbéliard un **Avantage Culturel** octroie 50 % de réduction sur les stages qui ont lieu régulièrement dans la saison, à l'exemple des deux prochains : danse contemporaine avec la compagnie Schmid/Pernette (23 et 24 octobre) et danse-contact avec Lulla Chourlin (4 et 5

décembre). Les acheteurs de la carte Avantages Jeunes de Belfort bénéficient en outre d'un chèque, Avantages Jeunes cette fois, leur offrant un atelier gratuit aux Mercredis de Contre Jour. Ces ateliers proposent toute l'année des sessions aux adultes amateurs à partir de 17 ans. En octobre, deux rendez-vous : un atelier de danse contemporaine avec Stéphane Imbert le 6 et un atelier de danse africaine le 27.

Renseignements, inscriptions : Contre Jour, Centre chorégraphique national de Franche-Comté à Belfort, 3 avenue de l'Espérance, 90000 Belfort (03.84.58.44.88).

JURA

Dix ans de bande dessinée à Cousance

Cousance est l'autre rendez-vous annuel de la BD en Franche-Comté. En 10 ans, ce festival entièrement gratuit a su acquérir une réputation lui permettant d'accueillir 8000 visiteurs l'an dernier. En manière de bilan, ce 10e anniversaire (du 10 au 12 décembre), sera marqué par une grosse exposition retraçant l'histoire du festival. Quant au chèque Avantages Jeunes, il propose une exclusivité - l'entrée étant gratuite il était difficile d'imaginer une réduction : les utilisateurs du chèque auront la possibilité de rencontrer les invités du festival, qui ne sont autres que les différents présidents d'honneur ayant, au cours des années, illustré les différentes affiches. Une rencontre privée, au cours de laquelle les jeunes intéressés pourront donc discuter avec des dessinateurs tels que Batem («le Marsupilami»),

Stephan Colman («Billy the cat»), Eric Maltaite («421»), Michel Plessix («Le Vent dans les saules»), Christian Lax (parain permanent du festival) ou encore le dessinateur de l'affiche de cette année (cf page 13), Emmanuel Lepage. Comme en plus chacun d'eux invitera deux amis dessinateurs ou scénaristes, les amateurs de BD ont tout intérêt de se procurer une carte Avantages Jeunes afin de profiter d'un événement qui ne sera pas accessible autrement, ultime précision, ce sera le 11 décembre.

Renseignements : festival de la bande dessinée de Cousance, Annie Debrand, BP17, 39190 Cousance (03.84.48.96.42). Inscriptions pour la rencontre exclusive «Avantages culturels» à Info Jeunesse Jura, 03.84.87.02.55.

TRANSES JURASSIENNES

Une semaine pour rire à Prémamanon

Habituellement proposées lors de l'Ascension, les «Transex jurassiennes» ou festival du rire du haut-Jura, se dérouleront cette année durant la première semaine de juillet. Cette manifestation n'en est qu'à sa sixième édition mais commence à acquérir une certaine notoriété. L'an dernier, deux mille spectateurs environ ont assisté aux spectacles proposés, en général café-théâtre et one man shows, avec des artistes connus ou en devenir. D'ores et déjà par exemple, sous toutes réserves d'usage, Gustave Parking est annoncé pour l'édition 2000.

Dans l'ensemble, le festival se divise en trois types de spec-

tales : chaque soir des spectacles officiels avec des artistes déjà lancés, des spectacles découverte qui permettent de donner leur chance à de jeunes artistes qui s'expriment souvent en première partie des premiers et enfin à quelques reprises l'après-midi des spectacles dits «jeune public».

L'Avantage Culturel du chéquier Jura propose une entrée valable pour ces spectacles jeune ; ce qui n'empêche personne d'assister aussi aux autres.

Renseignements : association festival du rire du haut-Jura, 39220 Les Rousses, 03.84.60.04.01.

CINÉPHILIE

Privilège au cinéma d'art et essai

MJC de Morteau et de Dole, cinéma Le Renoir (Lons), festival des cinémas d'Asie (Vesoul) et Rencontres internationales de Pontarlier : des Avantages Culturels de choix.

CINQ structures proposent des entrées cinéma avec Avantages Culturels. Trois d'entre elles fonctionnent toute l'année et offrent l'accès gratuit à l'une des séances de leur programmation, au choix. Il s'agit de la MJC de Morteau dont les films passent à l'Atalante, de la MJC de Dole et du cinéma Le Renoir spécialisé dans le cinéma art et essai à Lons.

Les deux autres proposent des manifestations plus exceptionnelles :

- Le festival des cinémas d'Asie est une manifestation annuelle, dont la sixième édition aura lieu du 7 au 14 mars. Ce festival à l'ampleur grandissante proposera cette année plus de trente films et, chaque soir, un intervenant (réalisateur, acteur, critique...) sera là pour présenter la séance et animer un débat à l'issue de la projection. Il faut dire qu'en lançant ce festival il y a 5 ans, l'association des Amis du cinéma a eu le nez fin, l'Asie ayant depuis confirmé une émergence déjà bien entamée à l'époque. Et même si le territoire concerné est vaste, puisque compris au sens large du Japon au Moyen Orient en passant par la Mongolie ou l'Iran, c'est bien de là que sont venues les plus belles découvertes récentes du 7e art, que ce soit pour des cinématographies nationales (Chine, Hong-Kong) ou pour des cinéastes particuliers. Il suffit d'énumérer quelques noms : Kitano, Hou Hsiao Hsen, Chen Kaige, Kiarostami, Omerbaev,

Festival du film asiatique de Vesoul



Cinémas d'Asie
Le rendez-vous du mois de mars

Zhang Yimou, Wong kar-Wai... Sans compter que ce phénomène se double d'une redécouverte du passé plus ou moins proche de ces cinémas.

- A Pontarlier, les Rencontres internationales de cinéma ont habitué les amateurs à des choix prestigieux. Le mois de novembre 99 ne fera pas exception, loin de là, puisque l'invité attendu se nomme Theo Angelopoulos, soit l'un des cinéastes majeurs en activité. Une filmographie commencée en 1970 («La Reconstitution»), poursuivie par une trilogie historique-politique sur la Grèce de 36 à nos jours au sein de laquelle «Le Voyage des comédiens»

a commencé à faire parler du réalisateur. Puis, dans les années 80 et 90, une série de films où la réflexion se fait générale sur la société humaine, à partir d'un socle qui demeure celui de l'histoire et de l'actualité des Balkans. Des films d'une grande beauté plastique ayant pour titres «Le Voyage à Cythère», «Paysage dans le brouillard», «Le Pas suspendu de la cigogne», «Le Regard d'Ulysse» ou «L'Eternité et un jour» pour lequel Angelopoulos a obtenu une Palme d'or à Cannes. L'intégrale de son oeuvre devrait être présentée.

S.P.

JEUNE PUBLIC

Un théâtre citoyen avec la FOL du Jura

Le programme «Côté cour» propose toute la saison des spectacles pour enfants, ce qui ne veut pas dire sans exigence artistique élevée.

LES fédérations des oeuvres laïques développent chaque année un programme de théâtre jeune public sous l'intitulé «Côté cour». La philosophie du projet peut se percevoir à travers ces mots de Guy Cottet-Emard, président de la Ligue FOL 70, présentant la saison de «Côté cour» en Haute-Saône : «Parce que l'art aide l'enfant à dire le monde dans lequel il vit, et celui dans lequel il veut vivre, parce que la

beauté et le sens l'amènent à tirer son identité d'oeuvres ouvertes sur ce monde, l'éducation artistique accompagne les esprits citoyens en devenir». En ce qui concerne Avantages Jeunes, seule la FOL du Jura est concernée. Elle offre une entrée gratuite à l'un des 15 spectacles présentés cette saison dans diverses communes du département (16 au total). Au mois d'octobre, une seule pièce est proposée : «Les Enfants lune»,

du théâtre d'ombre pour les 4-10 ans, écrit, mis en scène et joué par Christian Ribière sera donné le 12 à Salins, le 14 à Champagnole, les 18, 19, 21 à Saint-Claude, le 22 à Morez, le 25 à Clairvaux, le 26 à Lons, le 27 à Dole et le 29 à Arbois.

Renseignements et inscriptions : Fédération des oeuvres laïques du Jura, 2 rue Georges Trouillot, 39000 Lons-le-Saunier (03.84.35.12.00).

SPECTACLE

Des scènes régionales fertiles en événements

Treize structures de la région permettront tout au long de l'année de goûter à moindre frais à du théâtre, de la danse, de l'opéra, des concerts... Petit aperçu des spectacles à venir :

Espace (Besançon) : la compagnie Jean-Louis Hourdin, le festival de la chanson Utopia, les Schmid-Pernette, le cycle jazz vocal, les cycles cinéma à l'Espace, le CCN de Franche-Comté et celui de Créteil et du Val-de-Marne...

Centre dramatique national (Besançon) : Claudel, Shakespeare, «Le Prince de Hombourg», «Les Yeux rouges», Sean O'Casey, Synge, Molière, Camus, Brecht, Dürrenmatt, Duras...

Opéra théâtre (Besançon) : chèque valable pour un opéra parmi «La Voix humaine - Les Mamelles de Tirésias» de Poulenc, «Les Marimbas de l'exil, El Norte en Vera Cruz» de Luc Le Masne et les trois spectacles de la trilogie Monteverdi : «L'Orfeo», «Il Ritorno d'Ulisse in Patria», «L'Incoronazione di Poppea». Arche (Bethoncourt) : premier rendez-vous, le festival jeune

public prévu du 16 au 25 novembre puis Odile Duboc le 26 novembre et des rendez-vous théâtre toute l'année.

Centre d'art et de plaisanterie (Montbéliard) : dernière saison (!) avec la Poddémie, les Ballets contemporains de la Belgique, Aktuel Force, Camus, Artaud, Arrabal, la compagnie Brozzoni... Et le Réveillon des boulons, mais c'est gratuit pour tout le monde.

Théâtre'Ouvert (Pontarlier) : chèque valable pour toute la programmation du théâtre, qui débute par le festival «Paroles en marge» à partir du 15 octobre (voir p. 20).

Maison des arts et loisirs (Sochaux) : Terzieff, Orchestre de chambre de Moscou, Grupo Corpo, Tchekhov, Larry Garner, Ballets nationaux de Cuba et de Géorgie, Huster...

Scènes du Jura - théâtre de Lons-le-Saunier : le chèque propose une entrée au festival d'écriture contemporaine organisé à Lons et dont la deuxième édition est prévue du 1er au 7 avril. Ce festival de théâtre a l'objectif de mettre en avant des créations d'auteurs et de textes contemporains.

Ville de Gray : place gratuite pour assister à l'un des spectacles organisés par le service culture et animations (programme non communiqué).

Centre François Mitterrand (Lure) : les Pires, Gabriel Yacoub, Marie-Paule Belle, les quatre saisons du jazz...

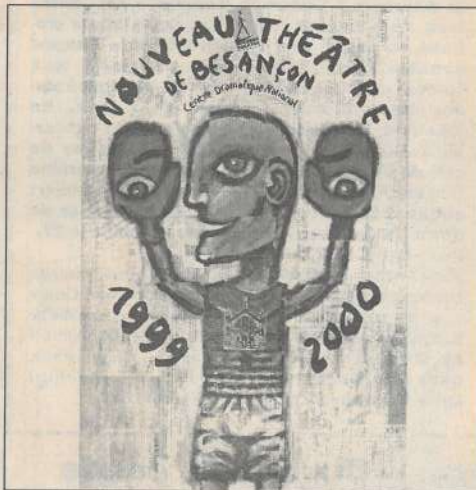
Espace Molière (Luxeuil) : lune place gratuite pour l'un des spectacles de la saison 1999/2000 (programme non communiqué).

Théâtre Edwige Feuillère (Vesoul) : une place gratuite pour un spectacle de la programmation famille, c'est-à-dire «La Mandoline, l'oeillet et le bambou» par la compagnie Camargo (30/11) ou «Ca j'y tiens» (chansons) de Christian Merveille le 2 avril.

Théâtre Granit (Belfort) : le chèque est valable pour le spectacle de Michel Gheude et Philippe Berling, «Il y a toujours un monde après la fin du monde», présenté au mois de juin.

Enfin, on peut aussi signaler l'entrée offerte pour une entrée achetée aux spectacles de la Ligue Universitaire d'Improvisation Franche-Comté (Besançon).

Le spectacle vivant est très présent dans le chéquier Avantages Culturels. Ce petit inventaire non exhaustif en témoigne.



Au CDN (Besançon), l'Avantage proposé est valable pour tous les spectacles de la saison : pour une place achetée une autre est offerte à la même représentation.

Pas de prise de tête !

Pour 11,59 euros/mois* j'ai une vraie mutuelle : Prisma Horizon

* Exemple jusqu'à 20 ans inclus, soit 76 F/mois



MUTUELLES
PRISMA

1^{er} groupement de mutuelles en Franche-Comté
110 000 personnes protégées.

mutuelle
bisonnaine

27, RUE CL. POUILLET
25041 BESANÇON CEDEX

mutuelle
du haut-doubs

1, RUE NEUVE
25500 MORTEAU

mutuelle
de montbéliard

3 RUE DE L'ÉCOLE FRANÇAISE
QUARTIER VELOTTE
25200 MONTBÉLIARD

mutuelle
M.D.I. 39

2, RUE DU SOLVAN BP 516
39004 LONS-LE-SAUNIER CEDEX

MUTUELLES RÉGIES
PAR LE COCÉ DE LA MUTUALITÉ

MUTUALITÉ
FRANÇAISE

mutuelle
M.D.I. 90

3, RUE GAMBETTA BP 269
90005 BELFORT CEDEX

PRIX APPEL LOCAL

N° Azur 0 801 81 25 25

Coupon à remettre ou à renvoyer à votre mutuelle la plus proche de votre domicile.

TOPO - 09/99

Oui, je désire recevoir de plus amples renseignements sur les garanties de la mutuelle.

Nom : Prénom : Date de naissance :

Adresse complète :

..... Téléphone :

Sur simple présentation de ce coupon, votre mutuelle vous remettra personnellement un convertisseur Euros-calculatrice.

Conformément à l'article 27 de la loi informatique et liberté du 6 janvier 1978, vous avez un droit d'accès et de rectification des données vous concernant.

GRAND JEU GRATUIT ORGANISÉ PAR LE CRÉDIT AGRICOLE DE FRANCHE-COMTÉ

RENTRÉE GAGNANTE pour les 12-25 ans



100 000F DE CADEAUX À GAGNER du 1er septembre au 30 octobre 99

DES SCOOTERS, DES ORDINATEURS, DES CHAINES-HIFI, DES TÉLÉPHONES PORTABLES,
DES BALADEURS CD ET DE NOMBREUX AUTRES LOTS.

**pour jouer,
rendez-vous
dans l'agence du Crédit Agricole
de Franche-Comté la plus proche.**



**CRÉDIT AGRICOLE
DE FRANCHE-COMTÉ**

*Jeu sans obligation d'achat, règlement déposé chez maître Charles Régner huissier de justice à Besançon.
Crédit Agricole de Franche-Comté - 384.899.399 RCS Besançon.

pub/casuel



Le mensuel du centre régional d'information jeunesse

CONSEIL RÉGIONAL

INSTANCE

Prenez part au conseil régional des jeunes

Tous les jeunes de 16 à 20 ans résidant en Franche-Comté peuvent postuler à cette nouvelle assemblée.

LE 11 octobre, 43 jeunes de 16 à 20 ans seront choisis par tirage au sort pour constituer le premier Conseil régional des jeunes en Franche-Comté - 43, soit le même nombre que les « vrais » conseillers régionaux. Ce tirage au sort - qui désignera également 43 suppléants - est ouvert à tous ceux qui souhaitent participer à l'assemblée, à condition qu'ils aient entre 16 et 20 ans au 31 octobre et qu'ils résident en Franche-Comté ; et avec une autorisation écrite des parents ou tuteurs pour les mineurs. Pour postuler, rien de plus simple : il suffit de se porter volontaire en envoyant avant le 7 octobre un bulletin de candidature à l'adresse de l'office d'huissiers de justice chargé du tirage : SCP Netillard - Allenbach - Cartier, 28 rue de la Préfecture, 25017 Besançon cedex 6. Ces bulletins sont disponibles dans les établissements scolaires et universitaires, les organismes de formation, les mairies, les Espaces jeunes, les CIJ... Avec cette nouvelle instance, le Conseil régional de Franche-Comté entend mettre en place « un lieu de réflexion, d'expression, d'écoute de consultation et de propositions. Il pourra concevoir, définir et réaliser des projets ». En même temps qu'une occasion donnée aux jeunes de

s'exprimer régulièrement, ce conseil pourra



être le point de départ d'une mobilisation des jeunes au service de projets conçus et définis par eux, réalisés par eux et valorisants pour eux. Dans l'esprit du Conseil régional, cette assemblée « devrait créer une dynamique de la vie régionale et de la démocratie, elle aura pour vocation de mieux faire connaître l'Institution régionale et de former les citoyens francs-comtois de demain. » Les membres, élus pour deux ans, en tireront une certaine expérience de la démocratie et des

responsabilités. Afin d'être la plus représentative possible, sa constitution respectera la parité filles/garçons, avec un quota par département. Chaque quota départemental sera réparti en deux groupes, représentant d'une part les jeunes en scolarité ou en formation (lycéens, apprentis, étudiants) et d'autre part ceux qui sont engagés dans la vie active, sociale, associative, sportive, culturelle... Tous les jeunes qui souhaitent se faire entendre ont donc là une chance à saisir, dès maintenant, la première réunion étant prévue le 23 octobre. Par la suite, l'Assemblée se réunira plusieurs fois par an sous la présidence de Jean-François Humbert, Président du Conseil régional de Franche-Comté. A ces occasions, une prise en charge des frais de déplacement des membres est prévue.

Pour tout renseignement, numéro vert (gratuit) : 0800.77.11.00. Le tirage au sort du 11 octobre aura lieu au Conseil régional de Franche-Comté, salle Victor Hugo.

RENTRÉE GAGNANTE

pour les 12-25 ans



100 000F

DE CADEAUX À GAGNER
du 1er septembre au 30 octobre 99

DES SCOOTERS, DES ORDINATEURS, DES QUATRES-ROUES, DES BALADEURS CD ET DE NOUVEAUX AUTRES LOTS.

GRAND JEU GRATUIT ORGANISÉ PAR LE CRÉDIT AGRICOLE DE FRANCHE-COMTÉ, AVEC LE CONCOURS DES CENTRES D'INFORMATION JEUNESSE DE FRANCHE-COMTÉ



CRÉDIT AGRICOLE DE FRANCHE-COMTÉ

*Les sans obligation d'achat. Règlement déposé chez maître Christian Régis huissier de justice à Besançon. Crédit Agricole de Franche-Comté - 384.896.398 (RCS Besançon)

Bulletins disponibles dans les agences du Crédit Agricole Franche-comté et dans le réseau Information Jeunesse

En bref

● **ECRIRE** - «Trois heures pour écrire» est un concours de nouvelles en direct dont la 7e édition aura lieu le 16 octobre. Principe : rédiger en 3 h, une nouvelle de 2 pages maximum sur un sujet imposé et annoncé à 14 h à la radio, par téléphone et sur Internet. Tous les jeunes francophones de 15 à 30 ans peuvent participer (trois catégories d'âges : 15 - 18, 19 - 24 et 25 - 30). Les lauréats seront récompensés par des lots de livres. Un recueil compilant les meilleures nouvelles plus celles des écrivains du jury (écrites dans les mêmes conditions) sera proposé aux participants. Pour permettre aux jeunes d'écrire ou déposer leurs nouvelles, des points d'accueil sont installés. En Franche-Comté : Centre Régional d'Information Jeunesse à Besançon, BIJ de

Montbéliard et CIJ de Belfort. Renseignements dans le réseau IJ.

● **SOLIDARITÉ** - Le Secours populaire et France Loisirs mènent en octobre une action pour «favoriser l'accès à la culture d'un public qui en est trop souvent éloigné pour des raisons économiques». Les adhérents France Loisirs - et tous ceux qui le souhaitent - peuvent à cette occasion apporter leurs vieux livres dans les points de vente France Loisirs (à Besançon, 20 rue des Granges). En échange, ils auront droit à un bon de 5 F valable sur leur prochain achat, dans la limite de 50 F par adhérent. Les livres seront remis au Secours populaire et serviront à des dons à des enfants pour du soutien scolaire ou en cadeaux de Noël. Tél. : 03.81.83.47.97.

Bulletin de candidature au Conseil régional des jeunes
(à renvoyer avant le 7 octobre à SCP Netillard - huissier de justice - 28 rue de la Préfecture - 25017 Besançon cedex, accompagné d'une autorisation écrite des parents pour les mineurs)

NOM..... Prénom..... Date de naissance.....

SEXE : masculin féminin (cocher la case correspondante)

ADRESSE (domicile).....

Code postal..... Ville..... Tél.....

1er groupe : candidat souhaitant représenter les jeunes en scolarité ou en formation

NIVEAU D'ETUDE OU SPECIALITE.....

NOM DE L'ETABLISSEMENT SCOLAIRE, UNIVERSITAIRE OU ORGANISME DE FORMATION.....

ou

2e groupe : candidat souhaitant représenter les jeunes engagés dans la vie active et/ou dans la vie sociale, associative, sportive, culturelle...

DOMAINE OU ACTIVITE REPRESENTÉE (E) (facultatif) :.....